

Sp.

## 601. Skýrsla

samgönguráðherra um framkvæmd vegáætlunar 1978.

### I. INNHEIMTA TEKNA.

Samkvæmt bráðabirgðayfirliti ríkisbókhaldsins voru innheimtar tekjur vegasjóðs 31. desember 1978, sem hér segir:

	Samkvæmt vegáætlun m.kr.	Rauntekjur pr. 31.12. '78 m.kr.	Mismunur m.kr.
1.1. Bensíngjald:			
Brúttótekjur .....		4 654	
Endurgreiðslur .....		28	
	4 460	4 626	166
1.2. Purgaskattur:			
Km-gjald .....		800	
Árgjöld .....	1 250	348	
		1 148	÷102
1.3. Gúmmígjald .....	90	96	6
1.4. Ríkisframlag .....	1 300	1 490	190
1.5. Lánsfé .....	2 200	2 200	0
	9 300	9 560	260

#### 1.0. Bifreiðainnflutningur.

Á árinu 1978 voru fluttar inn 8 862 bifreiðar, og er það 1 080 bifreiðum fleira en árið áður. Heldur dró úr innflutningi síðustu mánuði ársins, og má búast við, að á árinu 1979 verði flutt inn heldur minna af bifreiðum en árið 1978.

Mest var flutt inn af fólksbifreiðum eða alls 8 096. Innflutningur vörubifreiða var alls 368, þar af 162 með yfir 10 tonna leyfðum heildarþunga. Sendibifreiðar voru 345 og sérsmíðaðar bifreiðar til ýmissa verkefna 53. Áætlað er, að bifreiðaeign í lok árs 1978 hafi verið orðin um 83 700 bifreiðar. Fjölgun frá árinu áður er um 7,3%

Sundurliðaðar tölur um fjölda bifreiða í landinu í janúar 1979 liggja ekki enn fyrir, en 1. janúar 1978 var skiptingin, eins og fram kemur í eftirfarandi töflu:

Teg. bifreiðar	Bensín	Dísel	Alls
Fólksbifreiðar .....	66 973	3 242	70 215
Alm. bifreiðar .....	201	674	875
Vörubifreiðar .....	2 975	3 941	6 916
	70 149	7 857	78 006

### 1.1. Bensíngjald.

Bensínsala á árinu 1978 varð 121,5 m. ltr, en það er 6,2% aukning frá árinu áður. Ef hins vegar er miðað við meðaleyðslu á bifreið, þá er hún heldur minni en árið áður eða 1 670 ltr á móti 1 685 árið 1977.

Á árinu var ráðstöfunarfé vegasjóðs aukið um 260 m. kr. (sjá lið 2. 3. 0. 5.). Þar af áttu 220 m. kr. að koma inn með sérstakri hækkun á bensíngjaldi. Í heild urðu tekjur 54 m. kr. lægri en áætlun gerði ráð fyrir, en það má rekja til þess, að fyrirhuguð hækkun bensíngjalds á miðju ári varð í raun framkvæmd seinna.

### Bensínsala og meðaleyðsla á bensínbifreið.

Ár	Bensínsala millj. lítra	Meðaleyðsla líttrar
1971	77,5	1 756
1972	84,9	1 745
1973	95,1	1 757
1974	104,4	1 736
1975	103,6	1 623
1976	104,5	1 616
1977	114,4	1 685
1978	121,5	1 670

### 1.2. Þungaskattur.

Innheimtar tekjur af þungaskatti urðu 102 m. kr. undir áætlun. Ef miðað er við tekjur á föstu verðlagi og tillit tekið til aukningar díselbíla, hafa tekjur af þungaskatti heldur minnkað á síðustu árum, og má rekja ofangreindan halla til ofáætlunar á þessum tekjustofni. Heildartekjur af þungaskatti voru 1 148 m. kr., sem skiptast þannig, að tekjur af km-gjaldi voru 800 m. kr. og af árgjaldi 348 m. kr. Mælagjald er nú innheimt af díselbílum, sem eru að heildarþyngd 3 t og meir. Eigendum minni bíla er hins vegar heimilt að velja á milli innheimtu skv. km-gjaldi eða föstu árgjaldi.

Þungaskattur díselbíla er nú innheimtur af um 8 100 bifreiðum. Áætlað er að um 5 000 greiði eftir mæli, en um 3 100 fast árgjald. Þar af eru um 2 000 bílar í eign bænda, sem fá 50% afslátt.

### 1.3. Gúmmígjald.

Tekjur af gúmmígjaldi, sem nú er 45 kr. á hvert kg af innfluttu gúmmí, urðu 96 m. kr., en það er 6 m. kr. umfram áætlun. Má rekja það til meiri innflutnings bifreiða en gert var ráð fyrir í tekjuspá.

Alls voru flutt inn 2 140 tonn af hjólbörðum. Áætlað er að 1 460 tonn séu vegna endurnýjunar og 680 tonn vegna innflutnings nýrra bifreiða.

Hér að neðan eru tölur yfir innflutning hjólbarda og árleg meðalnotkun bifreiða af gúmmí.

Ár	Innfl. vegna nýrra bífr.	Innfl. vegna endurnýjunar	Innfl. alls tonn	Meðalendur- nýjun kg/bífr.
1971	590	1 030	1 620	21
1972	540	1 270	1 810	23
1973	610	1 380	1 990	23
1974	810	1 530	2 340	23
1975	270	1 110	1 380	16
1976	340	1 050	1 390	15
1977	570	1 530	2 100	20
1978	680	1 460	2 140	18

#### 1.4. Ríkisframlag.

Ríkisframlag var í vegáætlun 1978 1 300 m. kr., en er hér hækkað um 150 m. kr., sem er mismunur á innheimtu og áætlun á mörkuðum tekjustofnum vegasjóðs. Þá er ríkisframlag enn fremur hækkað um 40 m. kr., sem er sá hluti þess 260 m. kr. viðbótarfjármagns, sem vegasjóður fékk til ráðstöfunar á árinu 1978 (sjá lið 2. 3. 0. 5.).

#### 1.5. Lánsfjáröflun.

Lánsfjáröflun önnur en bráðabirgðalán og vinnulán, nam 2 200 m. kr. Af þeim voru 800 m. kr. lántaka sérstaklega tengd NA-vegi (sjá lið 2. 3. 0. 1.).

## II. SKIPTING ÚTGJALDA.

Heildarupphæð fjárveitinga til vegamála skv. vegáætlun var 9 300 m. kr., og skiptist hún milli framkvæmdaliða skv. töflu hér að neðan. Um mitt árið var ráðstöfunarfé vegasjóðs aukið um 260 m. kr. (sbr. lið 2. 3. 0. 5.), þannig að heildarfjárveiting varð 9 560 m. kr. Auk þess var í vegáætlun heimild til töku vinnulána eða annarra bráðabirgðalána til nýrra þjóðvega að upphæð 400 m. kr. (sbr. lið 2. 3. 0. 2.).

### · SKIPTING ÚTGJALDA SKV. VEGÁÆTLUN

	Upph. í m.kr.	
Stjórn og undirbúningur:		
1. Skrifstofukostnaður	190	
2. Verkfræðilegur undirbúningur	254	
3. Umferðartalning og vegaeftirlit	37	
4. Eftirlaunagreiðslur	29	
	<hr/>	510
Viðhald þjóðvega:		
1. Sumarviðhald		
1. Viðhald malarvega	1 042	
2. Viðhald vega með bundnu slitlagi	179	
3. Viðhald brúa	120	
4. Viðhald varnargarða	17	
5. Heflun vega	483	
6. Rykbinding	96	
7. Vinnsla efnis	491	
8. Vatnaskemmdir og ófyrirséð	132	
9. Vegmerkingar	40	
	<hr/>	2 600
2. Vetrarviðhald	620	3 220
	<hr/>	
Til nýrra þjóðvega:		
1. Stofnbrautir	2 951	
2. Þjóðbrautir	700	
3. Girðingar og landgræðsla	70	
	<hr/>	3 721
Til fjallvega o.fl.:		
1. Aðalfjallvegir	17	
2. Aðrir fjallvegir	23	
3. Reiðvegir	2	
4. Þjóðgarðavegir o.fl.	15	
	<hr/>	57

	Upph. í m.kr.	
Til brúagerða:		
1. Brýr 10 m og lengri .....	458	
2. Smábrýr .....	105	
		563
Til sýsluvega:		340
Til vega í kaupstöðum og kaптúnum:		706
Til véla og áhaldahúsa:		
1. Til véla- og verkfæra-kaupa .....	38	
2. Til byggingar áhaldahúsa .....	56	
		94
Til tilrauna:		29
Til greiðslu halla:		
1. Halli í árslok 1976 .....	106	
2. Halli 1977 áætl. ....	130	
3. Yfirfært á næsta ár .....	176	60
		9 300
Samtals		

## 2.0. VERÐHÆKKANIR OG GREIÐSLUHALLI Á VEGÁÆTLUN.

Þegar vegáætlun var lögð fram á Alþingi í febrúar 1978, voru meðalverðlagshækkunir milli ára 1977 og 1978 áætlaðar 30%. Voru öll markmið og stefna vegáætlunar miðuð við þá hækkun. Verðlagsþróun breyttist hins vegar mjög til hins verra, er leið á árið, og raunveruleg verðhækkun varð mun meiri, eða eins og eftirfarandi vísitölur sýna:

	Vegagerð	Brúagerð	Viðhald
1. Vísitala í vegáætlun (áætlun) .....	8 400	12 310	9 920
2. Vísitala í ágúst 1978 .....	9 420	13 050	11 310
Hækkun 1—2 .....	12,1%	6,0%	14,0%

Til að mæta þessum verðhækkunum, var dregið úr framkvæmdum í nýbyggingu vega og sumarviðhaldi. Óhjákvæmilega varð nokkur halli á öðrum bundnum liðum. Snjómokstur varð 225 m. kr. umfram áætlun, sem bæði má rekja til verðhækkana umfram áætlun og einnig til meiri snjómoksturskostnaðar en í meðalári. Þá varð ennfremur 20 m. kr. halli á bundnum liðum stjórnar og undirbúnings.

Halli þessi verður greiddur af vegáætlun 1979.

## 2.1. STJÓRN OG UNDIRBÚNINGUR.

### 2.1.0. Starfsmannahald.

Um s. l. áramót voru ársmenn hjá Vegagerð ríkisins 438, og er um töluverða fækkun að ræða frá áramótun 1977—1978, en þá voru ársmenn 470. Ástæðan fyrir þessari fækkun er fyrst og fremst sú, að minni framkvæmdir eru nú í Borgarfirði en voru s. l. vetur.

Á kjörum opinberra starfsmanna voru 135 starfsmenn, en heimilud stöðugildi eru 139.

Yfir aðalframkvæmdatímann, þ. e. mánuðina júní, júlí og ágúst, s. l. sumar voru starfsmenn 1 300—1 400 að meðtöldum u. þ. b. 400 vörubreiðastjórum.  
Meðfylgjandi yfirlit sýnir fjölda starfsmanna um s. l. áramót eftir starfstéttum og umdæmum.

	Rvík Reykja- nes	Suður- land	Vestur- land	Vest- firðir	Norðurl. vestra	Norðurl. eystra	Austur- land	Borgar- fjarðar brú	SAMTALS		
									Jan. '79	Jan. '78	Jan. '77
Skrifstofa, yfirstjórn	20	2	3	1	2	4	1		33	36	35
Verkfæðil. undirbúningur	34	3	4	4	3	4	4		56	52	51
Vegaefitrit	4								4	4	4
Starfsm. áhaldah. skv. III. BSRB	14					1			15	17	17
Iðnlærðir verkstjórar	7	1	1		1	4	2	2	18	17	17
Verkstjórar	12	11	12	9	6	15	15		80	74	80
Iðnaðarmenn	26	1	5	2	2	6	3	11	56	67	65
Vélamenn	24	11	22	11	10	20	15	3	116	122	121
Verkamenn	21	2	8	1	1	7		9	48	65	67
Ráðskonur, matráðskonur	6	1				3		2	12	16	17
Fastir starfsm. í jan. 1979	168	32	55	28	25	64	40	27	438	470	474
Fastir starfsm. í jan. 1978	162	31	57	29	25	67	46	53	470		
Fastir starfsm. í jan. 1977	167	30	65	27	25	71	47	42			474

### 2.1.1. Skrifstofukostnaður.

Útgjöld á þessum lið voru áætluð 190 m. kr., en urðu 220 m. kr. eða 15,8% hærri en áætlað var. Stafar þessi hækkun að miklu leyti af launahækkunum, en liður þessi er að stórum hluta launagreiðslur.

Um 66% þessa kostnaðar féll til í Reykjavík og á Suðvesturlandi, en 34% kostnaðarins féll til í öðrum landshlutum. Þar eru skrifstofur á eftirtöldum stöðum: í Borgarnesi, á Ísafirði, á Sauðárkróki, á Akureyri, á Reyðarfirði og á Selfossi.

### 2.1.2. Verkfræðilegur undirbúningur.

Fjárveiting var 254 m. kr., og var henni varið til undirbúningsframkvæmda, einkum þeirra, sem ekki höfðu fjárveitingu á árinu. Var hér um að ræða mælingar, kortagerð og ýmsar rannsóknir auk hönnunarvinnu og annars tæknilegs undirbúnings. Sumpart var hér um áframhald vinnu frá fyrra ári að ræða.

Meðal verka, sem unnið var að undirbúningi við, má nefna:

Suðurlandsveg frá Landvegi að Hvolsvelli.

Eyrarbakkeveg milli Eyrarbakka og Þorlákshafnarvegjar.

Vesturlandsveg um Hvalfjörð, í Norðurárdal og á Holtavörðuheidi.

Vestfjarðaveg í Önundarfirði.

Siglufrjarðarveg í Mánáskriðum.

Norðurlandsveg í Langadal og á Öxnadalsheidi.

Norðfjarðarveg milli Eskifjarðar og Neskaupstaðar.

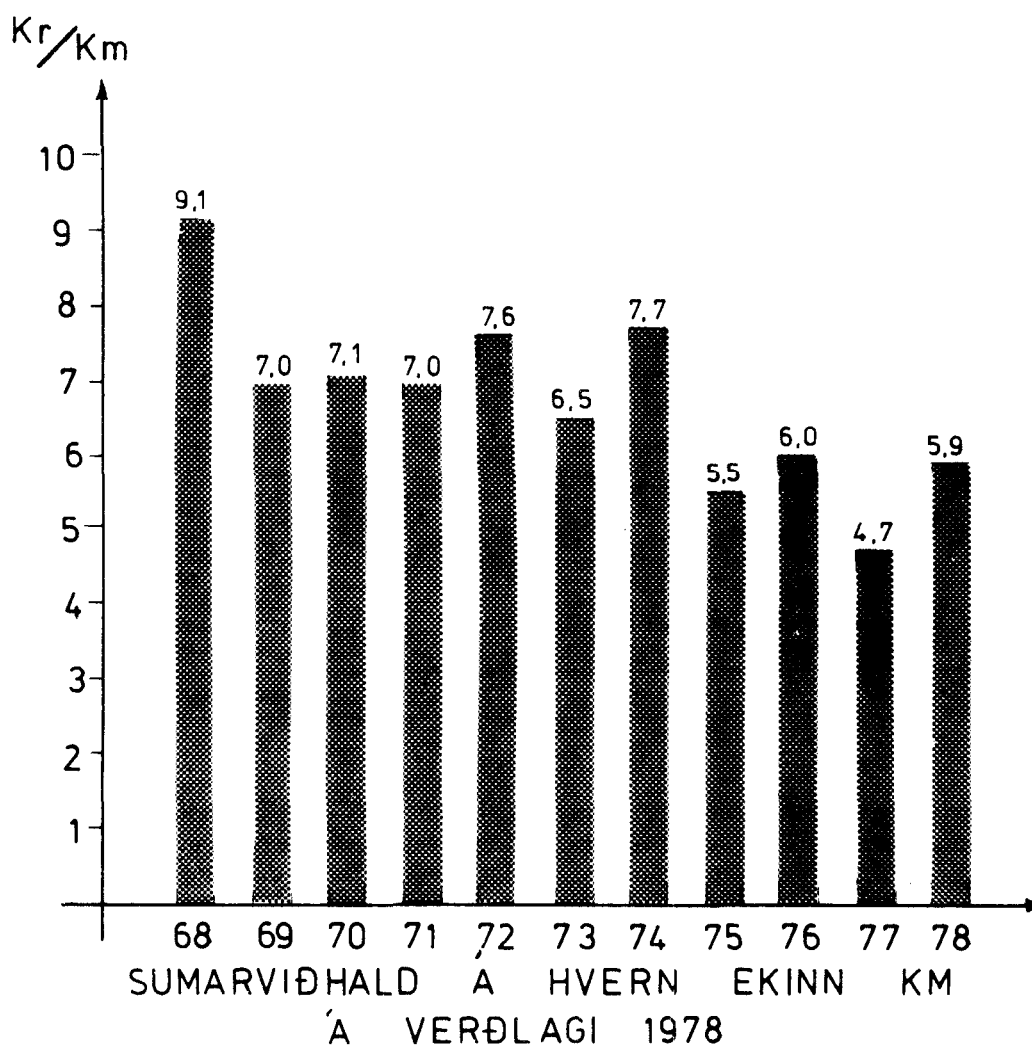
### 2.2.1. Sumarviðhald.

Til þessa liðar telst allur kostnaður við viðhald á auðum vegum, og fer mest af því fram að sumarlagi. Skiptist þessi liður í eftirfarandi viðhaldsliði.

Sumarviðhald	Fjárveiting m.kr.
1. Viðhald malarvega .....	1 042
2. Viðhald vega með bundnu slitlagi .....	179
3. Viðhald brúa .....	120
4. Viðhald varnargarða .....	17
5. Heflun vega .....	483
6. Rykbinding .....	96
7. Vinnsla efnis .....	491
8. Vatnaskemmdir og ófyrirséð .....	132
9. Vegmerkingar .....	40
	Samtals 2 600

Á meðfylgjandi töflu er viðhaldskostnaður á árunum 1968—78 tilgreindur og jafnframt færður upp til verðlags 1978, lengd akfærra þjóðvega, viðhaldskostnaður á hvern km miðað við verðlag 1978, bílafjöldi í ársbyrjun viðkomandi árs og áætlaður fjöldi ekinna km á öllum þjóðvegum í millj. km. Í síðasta dálki töflunnar er síðan viðhaldskostnaður á hvern ekinn km miðað við verðlag 1978, og eru þær tölur einnig sýndar á meðfylgjandi súluriti.

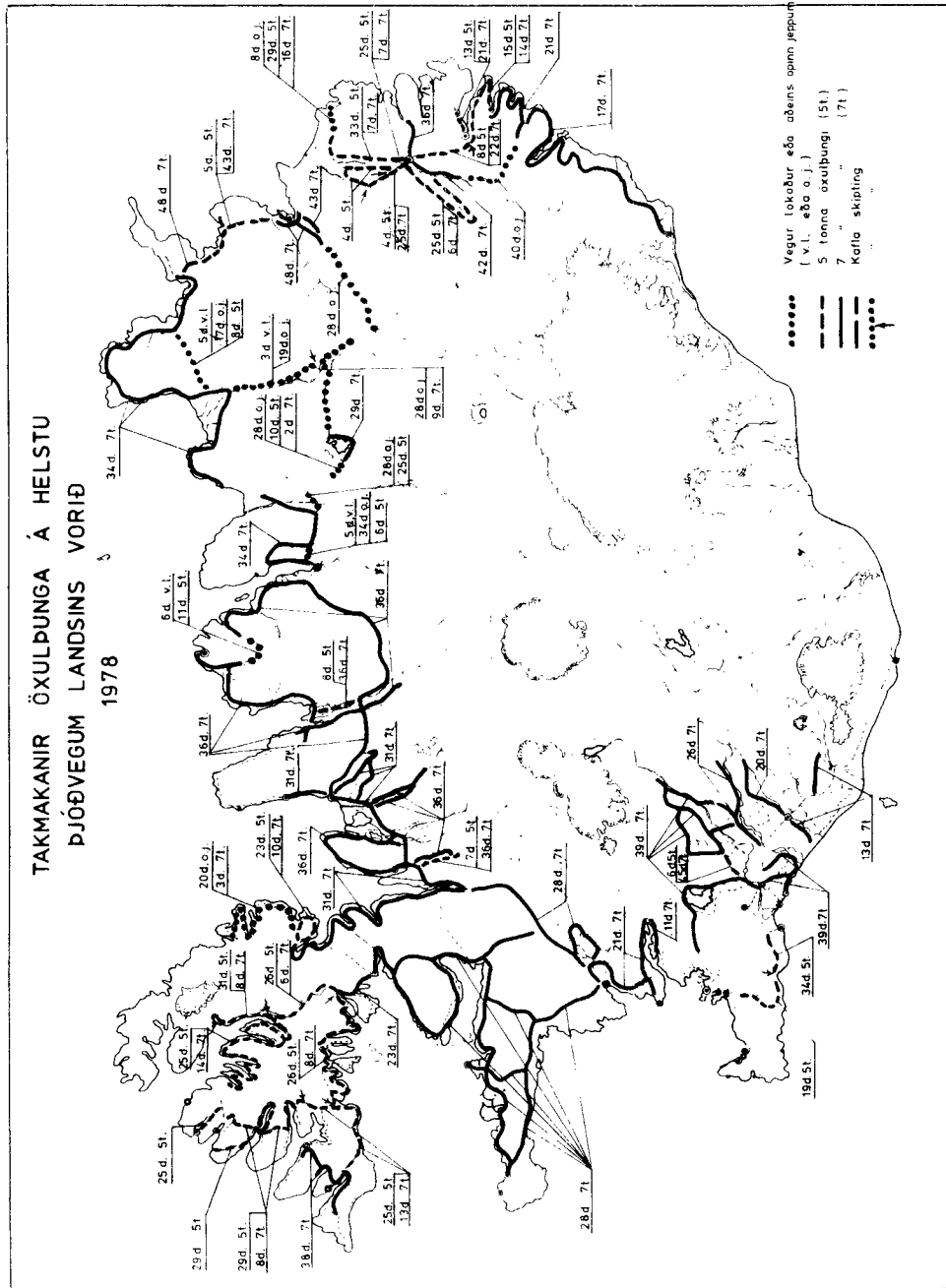
Ár	Viðhaldskostn. m. kr.	Vísitala viðhalds	Viðhaldsk. miðað við verðlag 1978 m. kr.	Lengd akfærra þjóðvega km.	Viðhaldsk. á km miðað við verðlag 1978. Þús. kr.	Bílafjöldi í ársbyrjun	Fjöldi ekinna km á öllum þjóðvegum m. km.	Viðhaldsk. á hvern ekinn km miðað við verðlag 1978. kr.
1968	149,0	6,0	2471	8920	277	42,117	272	9,1
1969	150,2	7,4	2041	8186	249	43,606	290	7,0
1970	179,3	8,2	2192	8186	268	43,576	308	7,1
1971	218,1	9,5	2298	8148	281	47,011	328	7,0
1972	303,6	11,4	2663	8164	326	52,489	349	7,6
1973	334,0	13,9	2403	8104	297	57,155	371	6,5
1974	680,0	22,3	3049	8211	371	63,189	395	7,7
1975	840,0	36,4	2308	8336	277	71,364	420	5,5
1976	1172,0	46,9	2499	8336	300	71,459	420	6,0
1977	1437,0	67,5	2129	8336	255	73,410	449	4,7
1978	2655,0	100,0	2655	8409	316	78,481	450	5,9



Eins og undanfarin ár var lögð mikil áhersla á, að sem minnst af viðhaldsfé færi í vorviðgerðir, en sem mest til viðhalds og endurbóta á vegum.

Lögð var áhersla á að reyna að koma í veg fyrir vorskemmdir með því að hafa eftirlit með öxulpunga bifreiða og takmarka hann, þar sem nauðsyn krafði, en engu að síður urðu víða nokkrar vorskemmdir á vegum víðsvegar um landið.

Kort það sem hér fer á eftir, sýnir þær öxulpungatakmörkanir, sem settar voru síðastliðið vor.





Í meðfylgjandi töflu er þjóðvegum skipt niður eftir umferðarþunga. Nær þessi skipting yfir kjördæmi. Einnig er gerður greinarmunur á malarslitlagi og bundnu slitlagi.

Kjördæmi	Gerð slit-lags	Sumardagsumferð bílar/dag																Ársumferð millj. ekinna km																						
		50-100		100-200		200-300		300-500		500-750		750-1000		1000-1500		1500-2000		2000-3000		3000-5000		5000-10000		Meiri en 10000		Alls í kjörd. Alls kjörd. km km														
		km	km	km	km	km	km	km	km	km	km	km	km	km	km	km	km	km	km	km	km	km	km	km	km	km	km	km												
		Minni en 50	50-100	100-200	200-300	300-500	500-750	750-1000	1000-1500	1500-2000	2000-3000	3000-5000	5000-10000	Meiri en 10000																										
		474	326	310	112	186	74	22	5	14	22	12	1509	56	474	326	310	112	186	74	22	5	14	22	12	1509	56	474	326	310	112	186	74	22	5	14	22	12	1509	56
Suðurland	Malar Bundið	-	-	-	-	1	16	4	1	3	7	70	1579	36	-	-	-	-	-	-	-	-	-	-	-	228	23	-	-	-	-	-	-	-	-	-	-	228	23	
Reykjanes	Malar Bundið	-	76	74	4	5	24	2	36	7	15	38	128	135	-	-	-	-	-	-	-	-	-	-	-	1386	55	-	-	-	-	-	-	-	-	-	-	1386	55	
Vesturland	Malar Bundið	445	386	174	189	81	46	45	20	-	-	-	10	1396	2	57	-	-	-	-	-	-	-	-	-	1317	22	-	-	-	-	-	-	-	-	-	1317	22		
Vestfirðir	Malar Bundið	640	436	201	8	27	3	-	3	-	-	-	3	1320	1	23	-	-	-	-	-	-	-	-	-	1105	34	-	-	-	-	-	-	-	-	1105	34			
Norðurl. ve. Malar Bundið	Malar Bundið	476	222	114	101	118	67	7	-	-	-	-	5	1110	1	35	-	-	-	-	-	-	-	-	-	1189	43	-	-	-	-	-	-	-	-	1189	43			
Norðurl. ey. Malar Bundið	Malar Bundið	387	207	280	138	124	44	4	5	-	1	-	7	1196	3	46	-	-	-	-	-	-	-	-	-	1446	38	-	-	-	-	-	-	-	1446	38				
Austurland	Malar Bundið	462	188	559	135	97	4	1	-	-	-	-	5	1451	1	39	-	-	-	-	-	-	-	-	-	5	1451	1	39	-	-	-	-	-	5	1451	1	39		
Samtals	Malar Bundið	2884	1841	1712	687	638	262	79	65	5	8	8181	271	2884	1841	1712	687	638	262	79	65	5	8	8181	271	2884	1841	1712	687	638	262	79	65	5	8	8181	271			
		-	-	3	1	10	23	15	43	26	39	50	229	179	-	-	-	-	-	-	-	-	-	-	-	-	8	14	5	14	5	14	5	14	5	14	5	14	5	
Alls		2884	1841	1715	688	648	285	94	107	31	47	50	8409	450	2884	1841	1715	688	648	285	94	107	31	47	50	8409	450	2884	1841	1715	688	648	285	94	107	31	47	50	8409	450

### 2.2.1.1. Viðhald malarvega.

Þessi liður innifelur kostnað við endurnýjun ræsa, skurðgröft, rásagerð, eftirlit, endurnýjun umferðarmerkja og stika, malarburð og fleira.

Til malarburðar var varið 723,5 m. kr., en það gerir um 27% af heildarkostnaði sumarviðhalds.

Eftirfarandi tafla sýnir lengd vega, sem malarbornir voru 1977, ásamt fjölda rúmmetra, sem ekið var í slitlag vega.

Kjördæmi	Lengd km	Malarmagn m <sup>3</sup>	Magn m <sup>3</sup> /m
Suðurland .....	153	178 500	1,17
Reykjanes .....	52	33 000	0,63
Vesturland .....	156	132 500	0,85
Vestfirðir .....	145	64 000	0,44
Norðurland vestra .....	160	110 000	0,69
Norðurland eystra .....	144	80 000	0,56
Austurland .....	108	96 000	0,89
Samtals	918	694 000	0,76

Meðalkostnaður við akstur og útlagningu hvers rúmmetra varð 1041 kr.

### 2.1.3. Umferðartalning og eftirlit.

Fjárveiting var 37 m. kr.

#### A. Talning umferðar.

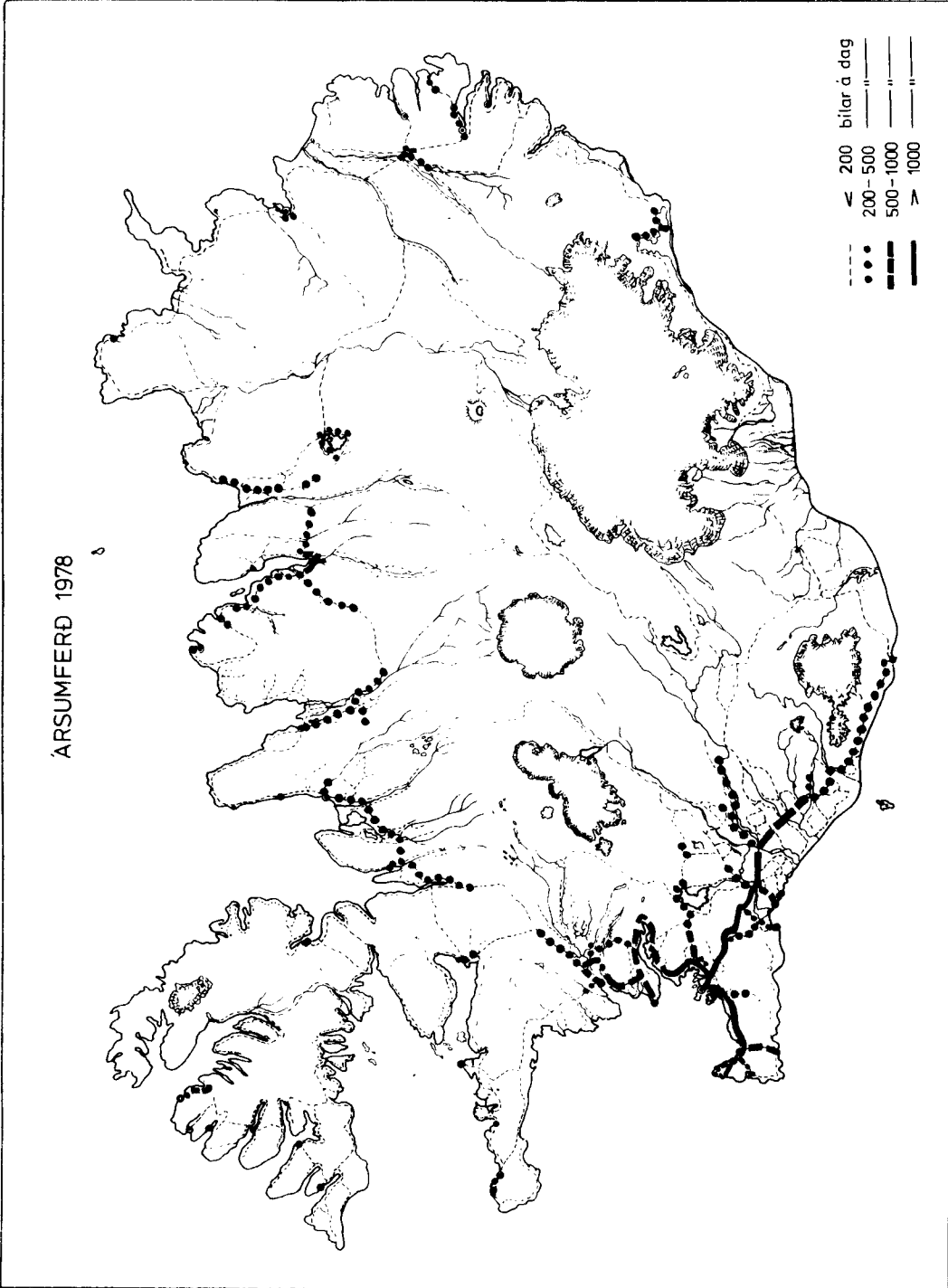
Umferðartalning fór fram eftir skipulagi, sem unnið hefur verið eftir síðan 1975.

Talin var umferð allt árið á 43 stöðum um land allt. Auk þess var gerð viðtæk könnun á sumarumferð á Norðaustur- og Austurlandi.

Umferðin 1978 virðist hafa verið mjög svipuð því, sem hún var 1977, sumarumferð hefur aukist lítillega (3%), en ársúmferð hefur staðið í stað.

Kort það, sem hér fer á eftir, sýnir dreifingu ársúmferðar á vegakerfinu.

Á fylgiskjöllum 2.1.3. 1—4 eru talningarstaðir sýndir ásamt umferðartölum á hverjum stað.



## B. Athugun á umferðarslysum.

Safnað var upplýsingum um umferðarslys á þjóðvegum (að þjóðvegum í þéttbýli undanskyldum), sem gerð var lögregluskýrsla um á árinu 1977. Alls bárust upplýsingar um 798 slys. Í 179 þeirra eða um 22% tilfella urðu meiðsli á fólki. Staðsetning slysanna var skráð og eðli þeirra. Í ljós kom, að um þriðjungur slysanna varð, er bifreið var ekið út af vegi, og um helmingur allra slysa með meiðslum á fólki varð í útafakstri.

Þá var reiknuð út slysatíðni miðað við umferð (fjöldi slysa fyrir hverja 1 000 000 ekinna km). Meðalslysatíðni á þjóðvegakerfinu á árinu 1977 reyndist vera 1,77.

Sá þjóðvegur, sem flest slys urðu á, var Hafnarfjarðarvegur, en alls voru á árinu 1977 gerðar lögregluskýrslur um 140 slys og óhöpp á honum. Er þá miðað við veginn allan frá Fossvogslæk að Reykjanesbraut. Eru þetta um 17,5% allra slysa, sem upplýsingar bárust um. Slysatíðni á honum reyndist vera 2,99 slys á hverja 1 000 000 ekinna km, þ. e. verulega hærri en landsmeðaltal.

Reiknað er með, að slysaathugunum verði haldið áfram með svipuðum hætti og niðurstöður þeirra verði notaðar til þess að ákvarða þá staði, sem sérstaklega þarfnast endurbóta vegna öryggissjónarmiða.

## C. Vegaeftirlit.

Störf vegaeftirlitsins voru með svipuðu sniði og undanfarin ár. Unnið var við eftirlit með öxulþunga bifreiða á þjóðvegum. Jafnframt fylgdust vegaeftirlitsmenn með ástandi ökumæla í díselbifreiðum vegna innheimtu þungaskatts.

Vegaeftirlitið sá að venju um vegmerkingar, umferðartalningar, upplýsingamiðlun um ástand vega og annaðist samræmingu á snjómokstri á þjóðvegum landsins.

### 2.1.4. Eftirlaunagreiðslur.

Eftirlaunagreiðslur til fyrrv. vegaverkstjóra og ekkna þeirra ásamt nokkurra fyrrv. verkamanna voru áætlaðar 29,0 m. kr., en urðu ekki nema 28,3 m. kr., þar sem eftirlaunabætur fækkaði nokkuð frá því sem áætlað var. Einn verkstjóri og ein verkstjóraekkjja öðluðust rétt til eftirlauna á árinu. Einn fyrrv. verkstjóri og tvær verkstjóraekkjur létust, en frestað var greiðslu eftirlauna til eins verkstjóra og þriggja verkamanna.

Í árslok nutu því alls 12 fyrrv. verkstjórar, 14 verkstjóraekkjur og 10 fyrrv. verkamenn eftirlauna.

## 2.2. VIÐHALD ÞJÓÐVEGA

Fjárveiting til sumarviðhalds var .....	2 600 m. kr.
Fjárveiting til vetrarviðhalds var .....	620 m. kr.

Samtals til viðhalds vega 3 220 m. kr.

### 2.2.1.2. Viðhald vega með bundnu slitlagi.

Lagt var um 15,0 km slitlag, þar af 12,0 km olíumöl og 3,0 km malbik. Í eftirfarandi töflu er yfirlit yfir gerð bundins slitlags í árslok 1978 eftir kjördæmum.

Kjördæmi	Steypa	Lengdir í km			Samt.
		Malbik	Olíumöl	Klæðning	
Suðurland .....		2,7	63,5	6,2	72,4
Reykjanes .....	46,6	26,2	54,2		127,0
Vesturland .....			5,1	5,0	10,1

Kjördæmi	Steypa	Lengdir í km		
		Malbik	Olíumöl	Klæðning Samt.
Vestfirðir .....		3,4		3,4
Norðurland vestra .....			5,4	5,4
Norðurland eystra .....		7,0		7,0
Austurland .....			4,9	4,9
Samtals	46,6	39,3	127,7	16,6 <sup>1)</sup> 230,2

1) Klæðningar eru taldar með bundnu slitlagi, þó svo að aðferðin sé enn á tilraunastigi (sbr. kafli 3.1.), og að óvíst sé um endingu þessarar slitlagsgerðar.

### 2.2.1.3. Viðhald brúa.

Fjárveiting á vegáætlun var 120,0 m. kr.

Langstærsta verkefnið var ryðhreinsun og málun stálgrindarbrúar á Þjórsá á Suðurlandsvegi, og nam kostnaður við það verk eitt hér um bil 63 m. kr. Auk þess voru sett timburgólf á gamlar steyphtar brýr á Botnsá í Hvalfirði og Laxá í Leirársveit. Lokið var við styrkingu á undirstöðum brúar á Vesturós Héraðsvatna á Siglufjarðarvegi.

### 2.2.1.4. Viðhald varnargarða.

Fjárveiting var 17,0 m. kr. Unnið var nokkuð að viðhaldi varnargarða á Suðausturlandi og Vesturlandi.

Fyrirhuguðum viðhaldsverkefnum á Skeiðarársandi var frestað til næsta árs.

### 2.2.1.5. Heflun vega.

Reynt var að draga úr heflun, eins og hægt var, en engu að síður varð kostnaður um 56,0 m. kr. hærri en fjárveitingin eða um 16%. Þessi upphæð var tekin af liðnum viðhald malarvega.

### 2.2.1.6. Rykbinding.

Í eftirfarandi töflu er yfirlit yfir lengd malarvega 1978, sem rykbundnir voru með klórkalsíum eða sjó. Einungis hluti þessara vega fékk þó fulla rykbindingu. Í töflunni eru einnig upplýsingar um lengd malarvega með umferð meiri en 300 bílar á dag, miðað við sumarumferð. Eins og taflan sýnir, vantar mikið á að ná því marki að rykbinda alla malarvegi með umferð meiri en 300 bílar á dag.

Kjördæmi	Rykbinding 1977 km	Lengd malarvega með umferð meiri en 300 b/d km
Suðurland .....	50	287
Reykjanes .....	42	74
Vesturland .....	50	192
Vestfirðir .....	6	32
Norðurland vestra .....	60	192
Norðurland eystra .....	70	179
Austurland .....	28	102
Samtals	306	1 058

### 2.2.1.7. Vinnsla efnis.

Vegagerðin starfrækti tvær mulningsvélasamstæður og tvo litla malara að nokkru. Ennfremur starfrækti Vegagerðin tvær hörpusamstæður, en ein hörpusamstæða var ekki starfrækt vegna fjárskorts. Þessar vélar vinna steinefni í slitlag og burðarlag.

Vinnsla efnis 1978, sem fer til viðhalds, var sem hér segir:

Kjördæmi	Mölun m <sup>3</sup>	Hörpun m <sup>3</sup>	Samt. m <sup>3</sup>
Suðurland .....	31 500	–	31 500
Reykjanes .....	20 000	–	20 000
Vesturland .....	40 500	–	40 500
Vestfirðir .....	30 000	–	30 000
Norðurland vestra .....	–	55 000	55 000
Norðurland eystra .....	55 500	–	55 500
Austurland .....	20 500	25 000	45 500
Samtals	198 000	80 000	278 000

### 2.2.1.8. Vatnaskemmdir.

Eins og oftast áður, urðu talsverðar skemmdir á vegum vegna vatnavaxta. Skemmdir þessar eru margs konar. Í miklum rigningum og leysingum falla t. d. aur- og grjótskriður á vegi í bröttum hlíðum. Vatn flæðir yfir vegi, þegar skurðir og ræsi eru full af snjó og klaka, og rýfur þá oft skörð í vegi, skemmdir verða á ræsum og fyllingum við brýr o. s. frv.

Í öllum landshlutum urðu talsverðar skemmdir af vatnavöxtum á liðnu ári. Mestar urðu þær á Austurlandi, og þá helst um miðjan maí-mánuð á Suðurfjarðarvegi, einkum í Vattar-nesskriðum og Kambaskriðum. Einnig urðu þá skemmdir á vegum í Breiðdal og Jökuldal. Um mánaðamótin júlí-ágúst urðu skemmdir á Norðfjarðarvegi, milli Eskifjarðar og Reyðar-fjarðar. Í október urðu vatnaskemmdir á Vestfjörðum og þá einkum á vegum í Barðastrandarsýslum. Vegir skoluðust þar víða í burtu, ræsi eyðilögðust og fyllingar skoluðust frá nokkrum brúm. Í þessum vatnavöxtum skemmdist brúin hjá Brjánslæk á Barðaströnd verulega.

### 2.2.1.9. Vegmerkingar.

Fjárveiting var 40,0 m. kr.

Á liðnu ári var einkum unnið að endurbótum á aðvörunarmerkingum. Teknir voru fyrir helstu vegir á Norðaustur- og Austurlandi og aðstæður metnar að nýju í samvinnu við vegalögregluna. Á sama hátt var farið um alla þjóðvegi á Suðurlandi og Reykjanesi. Eftir þessu mati var síðan unnið að endurbótum á aðvörunarmerkingum. Á liðnu sumri var gert nokkurt átak í að setja upp vegvísa á vegum um hálendið.

Helstu fjallvegir fengu númer, líkt og aðrir vegir, og er merkingu þeirra hagað í samræmi við það.

Auk áðurgreindra verkefna var unnið að margs konar öðrum verkefnum, sem lúta að merkingum.

### 2.2.2. Vetrarviðhald.

Veturinn 1978 var yfirleitt í meðallagi snjópungur. Frá áramótum til vors var snjómagn nálægt meðallagi, en frá hausti til áramóta var yfirleitt snjólétt, nema í nóvember.

Á Holtavörðuheidi voru snjómokstursdagar 23 á árinu, en 28 á árinu 1977. Á Breiðadalsheidi 44 dagar, en 48 á árinu 1977, og á Oddsskarði 38 dagar í stað 39 á árinu 1977.

Þrátt fyrir að veturinn 1978 hafi verið í meðallagi, var fjárnotkun um 845 m. kr., en það er um 225 m. kr. umfram áætlun. Ástæðurnar fyrir þessari umframeyðslu eru einkum tvær, þ. e. of lág áætlun fyrir hinar nýju snjómokstursreglur, sem gengu í gildi 1977, og hitt, að kröfur um snjómokstur og aðra vetrarþjónustu eru sífellt vaxandi og meiri en reglurnar gera ráð fyrir.

Hér á eftir fer tafla, sem sýnir, hve marga daga ýmsir fjallvegir eru ófærir vegna snjóá í hverjum mánuði árið 1978. Einnig er sýnt, hve marga daga unnið hefur verið við snjómokstur á þeim.

	Jan	Febr.	Mars	Apr.	Mái	Júní	Júlí	Ág.	Sept.	Okt.	Nóv.	Des.	Alls	Hlutfall af 365 dögum	Snjó- moksturs- dagar
Fróðárheidi			1	5									6	2	15
Svínadalur			4	5									11	3	20
Klettháls	31	28	31	16						1	13	3	123	34	10
Hálfván	9	7	10	1							5		32	9	31
Dynjandisheidi	31	28	31	13						3	25	3	134	37	10
Hrafnseyrarheidi	31	28	31	11						3	10	5	119	33	19
Breiðadalsheidi	18	19	27	7						1	9	3	84	23	44
Botnsheidi	19	20	28	6						2	7	2	84	23	36
Þorskafjarðarheidi	31	28	31	25						3	28	31	177	48	12
Holtavörðuheidi	4	3	5										12	3	23
Vatnsskarð	5	7	5										17	5	32
Sigluf. v., Fljót-Sigl.	4	11	12							1	9		37	10	36
Lágheidi	31	28	31	21						3	18	31	193	53	7
Öxnadalsheidi	4	3	5										4	4	31
Ólafsfjarðarmúli	8	7	10	1						1	8		35	10	34
Vaðlaheidi	31	28	31	23							12	1	126	35	7
Hólssandur	31	28	31	30	22					12	30	31	215	59	2
Axarfjarðarheidi	31	28	31	30	21					12	30	31	214	59	4
Sandvíkurheidi	4	17	21	6							9		57	16	11
Vopnafjarðarheidi	31	28	31	30	15					2	30	31	198	54	6
Möðrudalsöræfi	31	28	31	19									11	120	3
Vatnsskarð eystra	24	21	26	9							12	5	97	27	11
Fjarðarheidi	12	9	19	7							8	1	56	15	37
Oddsskarð	7	7	12	5							7	2	40	11	38
Breiðdalsheidi	31	28	31	24							14	12	140	38	8

### Yfirlit yfir kostnað við vetrarviðhald 1968—1978.

Ár	Jan.—Júní m. kr.	Okt.—Des. m. kr.	Allt árið m. kr.	Vísitala viðhalds kostnaðar	Á verðl. 1978 m. kr.
1968	25,5	7,2	32,7	5,30	617
1969	18,3	15,8	34,1	6,48	526
1970	34,0	15,9	49,9	7,19	694
1971	34,0	20,7	54,7	8,33	657
1972	24,4	29,7	54,1	9,98	542
1973	59,0	40,1	99,1	12,5	793
1974	91,6	72,4	164,0	20,4	804
1975	245,4	76,3	324,7	33,4	972
1976	227,4	88,4	315,8	43,8	721
1977	323,0	171,3	500,3	67,7	739
1978	526,9	318,2	845,1	100,0	845

### Kostnaður við vetrarviðhald nokkurra fjallvega.

Fjallvegir	Lengd kafla km.	Kostn. v/snjómokstur m. kr.	Kostnaður á km. þús. kr.
Rvík-Selfoss og Þrengslavegur	64	49,9	779,7
Holtavörðuheidi	38	25,6	673,7
Fróðarheiði	13	6,0	461,5
Miklidalur og Hálfán	29	7,4	255,2
Breiðadalsheiði	16	18,2	1 137,5
Haganesvík — Siglufjörður	31	19,1	616,1
Öxnadalsheiði	30	15,8	526,7
Ólafsfjarðarmúli	18	18,5	1 027,8
Fjarðarheiði	25	22,9	916,0
Oddsskarð	22	30,9	1 404,6

### 2.2.3. Yfirlit um viðhald þjóðvega og skiptingu þess.

Í meðfylgjandi töflum er gefið yfirlit um viðhaldskostnað þjóðvega og skiptingu hans.

### Viðhaldskostnaður þjóðvega 1968—1978.

Ár	Fjár- vegáætl. m. kr.	Heildar- kostnaður m. kr.	Vetrar- viðhald m. kr.	Vetrarviðhald sem hluti af heildarkostnaði %
1968	139,4	181,7	32,7	18,0
1969	175,0	184,3	34,1	18,5
1970	197,4	229,2	49,9	21,8
1971	250,0	272,8	54,7	20,1
1972	355,0	357,7	54,1	15,1
1973	375,0	433,1	99,1	22,9
1974	716,4	844,0	164,0	19,4
1975	1 048,7	1 161,7	321,7	27,7
1976	1 381,0	1 462,1	315,8	21,6
1977	1 878,0	1 979,8	500,3	25,3
1978	3 220,0	3 500,2	845,1	24,1

### Skipting viðhaldskostnaðar.

Í meðfylgjandi töflu er sýnt yfirlit um skiptingu viðhaldskostnaðar fyrir árið 1978. Skiptingin nær til sautján kostnaðarliða samkvæmt nýrri kostnaðarskiptingu, sem var gerð fyrir allt landið í fyrsta skipti árið 1978.

Í næstu töflu er svo tilgreind lengd akfærra vega og kostnaður við viðhald vega á km, ásamt eignum km og viðhaldskostnað á hvern ekinn km. Í töflunni er einnig sýndur kostnaður við sumarviðhald og kostnaður á hvern ekinn km.



### Skipting viðhaldskostnaðar þjóðvega árið 1978.

	Kjördæmi								Allt landið Hlutfall af heildar- %
	Kostnaðarliðir	Suðurland	Reykjanes	Vesturland	Vestfirðir	Norðurl. ve.	Norðurl. ey.	Austurland	
	m.kr.	m.kr.	m.kr.	m.kr.	m.kr.	m.kr.	m.kr.	m.kr.	
Vetrarviðhald	116,2	58,5	98,9	171,7	69,9	142,3	187,6	845,1	24,1
Eftirlit og hreinsun	23,1	11,0	14,4	23,6	11,8	10,7	23,4	118,0	3,4
Umferðarmerki, stíkur og leiðarar	4,8	15,6	7,6	6,9	5,8	3,0	3,3	47,0	1,3
Vegmálun	4,4	16,8	-	0,1	-	0,6	0,5	22,4	0,6
Umferðarljós, lýsing	-	12,6	-	-	-	-	-	12,6	0,4
Mölbúður	189,1	38,9	126,5	72,5	74,3	101,3	119,9	722,5	20,7
Yfirlögn	45,0	99,6	-	-	-	-	-	144,6	4,1
Axlar og gangbrautir	2,8	4,9	-	0,6	-	0,8	-	9,1	0,3
Heflun	117,6	36,2	119,5	50,7	52,2	69,4	96,6	542,2	15,5
Rykbinding	12,2	8,7	14,3	2,9	4,7	11,2	8,6	62,6	1,8
Ræsi, skurðir og rásir	18,5	2,4	28,1	25,9	21,3	10,4	2,3	108,9	3,1
Viðgerðir á malarvegum	19,6	0,7	23,6	4,6	10,2	11,6	37,3	107,6	3,0
Viðgerðir á bundnum slitlögum	3,6	4,0	-	1,0	-	0,6	0,1	9,3	0,3
Vatnaskemmdir	8,4	5,0	16,3	17,3	5,1	12,5	21,0	85,6	2,4
Vinnsla efnis	56,5	42,3	74,4	42,4	66,6	91,7	52,5	426,4	12,2
Viðhald brúa og varnargarða	74,5	7,8	19,4	7,0	18,4	4,4	6,3	137,8	4,0
Ýmis kostnaður	16,9	11,8	19,4	21,0	14,2	8,9	6,3	98,5	2,8
Samtals	713,2	376,8	562,4	448,2	354,5	479,4	565,7	3 500,2	

### Viðhaldskostnaður þjóðvega miðað við hvern km og ekinn km árið 1978.

Kjördæmi	Viðhaldskostnaður fyrir árið 1978.	Lengd akfærra vega	Viðhaldskostnaður á hvern km.	Ekknir km. 1978	Viðhaldskostnaður á hvern ekinn km.	Kostnaður við sumarviðhald 1978.	Kostn. við sumar- viðhald á hvern ekinn km.
	m.kr.	km	þús.kr.	m.km	kr.	m.kr.	kr.
Suðurland	713,2	1 579	452	92	7,8	597,0	6,5
Reykjanes	376,8	356	1 058	158	2,4	318,3	2,0
Vesturland	562,4	1 396	403	57	9,9	463,5	8,1
Vestfirðir	448,2	1 320	340	23	19,5	276,5	12,0
Norðurland ve.	354,5	1 110	319	35	10,1	284,6	8,1
Norðurland ey.	479,4	1 196	401	46	10,4	337,1	7,3
Austurland	565,7	1 451	390	39	14,5	378,1	9,7
Samtals	3 500,2	8 409	416	450	7,8	2655,1	5,9

Í meðfylgjandi töflu er sýndur sumarviðhaldskostnaður á malarvegum og vegum með bundnu slitlagi, einnig lengd vega í hvorum flokki og eknir km. Ennfremur er tilgreindur sumarviðhaldskostnaður á hvern km og hvern ekinn km.

	Gæð vega Kostnaður við sumarviðhald í m. kr.	Fjöldi km.	Fjöldi ekinna km í milljónum.	Kostnaður á hvern km. í þús. kr.	Kostnaður á hvern ekinn km í kr.
Malarvegir .....	2 427,1	8 181	271	297	9,0
Vegir með bundnu slitlagi .	228,0	228	179	1 000	1,3
Samtals	2 655,1	8 409	450	316	5,9

### 2.3. TIL NÝRRA ÞJÓÐVEGA

#### 2.3.0. Lán og fjárveitingar til vegaframkvæmda.

##### 2.3.0.1. Föst lán til vegaframkvæmda.

Samkvæmt vegáætlun skyldi ríkissjóður afla lánsfjár að upphæð samtals 2 200 m. kr. til að brúa bilið milli áætlaðra framkvæmda samkvæmt vegáætlun annars vegar og tekjuöflunar hins vegar, þ. e. markaðra tekna og ríkisframlags. Alls þessa lánsfjár var aflað með útgáfu spariskírteina, en engin happdrættisskuldabréf voru gefin út á árinu. Hluti lántökunnar eða 800 m. kr. var af lánsfjáröflun til norður- og austurvegar, en að öðru leyti var hún í samræmi við lánsfjáráætlun ríkisstjórnarinnar.

Vextir, afborganir og lántökukostnaður vegna þessara lána, svo og allra þeirra lána, sem tekin hafa verið til vegagerðar frá upphafi, var greitt beint úr ríkissjóði utan vegáætlunar, eins og venja hefur verið undanfarin ár. Samkvæmt upplýsingum ríkisbókhaldsins námu útgjöld ríkissjóðs vegna greiðslu vaxta og verðbóta á s. l. ári 1 402,1 m. kr., en til greiðslu afborgana fóru 858,8 m. kr.

Eftirfarandi tafla sýnir hreyfingar á lánnum þessum á árinu:

#### Lán yfirtekin af ríkissjóði.

(Upphæðir í m. kr.)

Skuldir í árslok 1977 .....	8 506,0
Ný lán á árinu .....	2 200,0
Gengistap .....	2 246,5
	12 952,5
Afborganir .....	858,8
Skuldir í árslok samtals .....	12 093,7

Lán í erlendri mynt miðað við gengi í árslok voru samtals 5 625,6 m. kr. Engin ný erlend lán voru tekin á árinu, en uppfærsla þessara lána vegna óhagstæðrar gengisþróunar nam 2 246,5 m. kr.

Innlend verðtrygð lán voru í árslok samtals 6 456,6 m. kr. á nafnverði, og voru því einungis 11,5 m. kr. af lánum þessum óbundin gengis- og vísitölubreytingum.

### 2.3.0.2 Bráðabirgðalán til vegaf framkvæmda.

Í vegáætlun var heimild til töku vinnulána eða annarra bráðabirgðalána til nýrra stofnbrauta að upphæð 400 m. kr. Var gert ráð fyrir að afla þessara lána hjá verktökum, vinnuvélaeigendum og heimamönnum í viðkomandi héruðum með fyrirheiti um endurgreiðslu á tímabilinu febrúar til mars árið 1979 án vaxta. Ekki tókst að afla nema 231,1 m. kr. lánsfjár á þennan hátt.

Þessu til viðbótar voru tekin bráðabirgðalán að upphæð samtals 96,8 m. kr., þar sem sérstakar óskir höfðu komið frá heimamönnum um að hraða eða ljúka ákveðnum framkvæmdum, og fylgdi óskum þessum jafnan tilboð um að leggja fram vaxtalaust lánsfé. Var í flestum þessara tilfella haft samráð við þingmenn viðkomandi kjördæma. Af þessum lánum fóru 19,2 m. kr. til stofnbrauta, en 77,6 m. kr. til þjóðbrauta.

Auk þessa voru tekin bráðabirgðalán til viðhalds þjóðvega að upphæð samtals 12,5 m. kr., aðallega í Vesturlandskjördæmi, en 5,0 m. kr. lánaði Landsvirkjun til mölburðar á Þjórsárdalsvegi á kaflanum frá Búrfellsstíflu að vegamótum Sigölduvegar.

Verktakafyrirtækin Miðfell h.f. og Hlaðbær h.f. lánuðu samtals 34,9 m. kr. vegna lagningar nýrra slitlaga á vegi.

Loks var tekið lán að upphæð 35,0 m. kr. hjá Framkvæmdasjóði Íslands til uppbyggingar vegar á Efra-Jökuldal í Norður-Múlasýslu, en þingmenn kjördæmisins höfðu ákveðið að beita sér fyrir fjárveitingu á vegáætlun 1979 til endurgreiðslu lánsins ásamt vöxtum.

Bráðabirgðalán í árslok voru því samtals 410,3 m. kr. á móti 369,3 m. kr. í árslok 1977 og skiptust þannig eftir viðfangsefnum:

	Árslok 1978 m.kr.
Til stofnbrauta .....	250,3
Til þjóðbrauta .....	112,6
Til viðhalds .....	12,5
Til nýrra slitlaga á vegi .....	34,9
Samtals	410,3

Í greinargerð um framkvæmdir á einstökum vegum er nánar greint frá þessum bráðabirgðalánum (sbr. 2.3.1., 2.3.2. og fskj. 2.3.1.-1 og 2.3.2.-1).

### 2.3.0.3. Önnur lán til vegaf framkvæmda.

#### A. Lán frá Seðlabanka Íslands.

Árið 1977 tók Áhaldahús Vegagerðar ríkisins lán hjá Seðlabanka Íslands að upphæð 350,0 m. kr., sem endurlánað var að mestu í nokkur stór verkefni í vegagerð, eins og frá var greint í skýrslu ráðherra fyrir það ár.

Lán þetta endurgreiðist á 5 árum 1978—1982 með jöfnum árlegum afborgunum og er gengistryggt. Nam uppfærsla þess á s. l. ári vegna óhagstæðrar gengisþróunar 173,8 m. kr., en

til greiðslu afborgunar og vaxta fóru 153,4 m. kr., og var sú fjárhæð tekin af fjárveitingum til þeirra verka, sem lánsfjárins nutu á sínum tíma.

Ógreiddar eftirstöðvar lánsins námu í árslok 419,1 m. kr. á þáverandi gengi.

#### 2.3.0.4 Fjárveitingar samkvæmt vegáætlun.

Fjárveitingar til nýrra þjóðvega í vegáætlun voru samtals 3 721,0 m.kr. og skiptust þannig, að til stofnbrauta var varið 2 951,0 m.kr., til þjóðbrauta 700,0 m.kr. og til girðinga og landgræðslu 70,0 m.kr. Nánari grein fyrir skiptingu þessa fjármagns er gerð í umfjöllun viðkomandi verkefna (sbr. 2.3.1., 2.3.2., 2.3.3. og fskj. 2.3.1.-1 og 2.3.2.-1).

#### 2.3.0.5. Viðbótarfjármagn.

Í júlí var bensínskattur hækkaður til samræmis við hækkun byggingarvísitölu. Með þessu móti var ráðstöfunarfé vegasjóðs aukið um 260,0 m.kr. Samkvæmt ákvörðun samgönguráðuneytisins var þessu fjármagni varið til að ljúka mætti ákveðnum áföngum í nokkrum nýbyggingum.

Þörf þessara verkefna fyrir aukið fjármagn stöfuðu af verðhækkunum umfram það, sem reiknað var með við gerð vegáætlunar í ársbyrjun 1978 eða af sérstökum niðurskurði við gerð áætlunarinnar. Nánari grein fyrir skiptingu þessa fjármagns er gerð í umfjöllun viðkomandi verkefna (sbr. 2.3.1., 2.3.2. og fskj. 2.3.1.-1 og 2.3.2.-1).

#### 2.3.0.6. Frestun framkvæmda.

Í september ákvað ríkisstjórnin að fresta fjárveitingum til framkvæmda skv. vegáætlun, að upphæð 100,0 m.kr.

Þar eð liðið var svo á framkvæmdatímabilið, reyndist ekki unnt að dreifa frestun almennt á framkvæmdir, heldur varð í flestum tilvikum að fresta ákveðnum verkefnum í heild eða ákveðnum verkhlutum.

Frestun framkvæmda skiptist þannig, að fjárveitingar til stofnbrauta lækkuðu um 48,0 m.kr., til þjóðbrauta um 37,0 m.kr. og til smábrúa um 15,0 m.kr. Nánari grein fyrir frestuninni er gerð í umfjöllun viðkomandi verkefna (sbr. 2.3.1., 2.3.2., og 2.5.2.).

#### 2.3.0.7 Yfirlit um framkvæmdir skv. vegáætlun.

Heildarfjárfesting á árinu 1978 í nýjum stofnbrautum, þjóðbrautum og brúm varð 4 459,0 m.kr. Framkvæmdir urðu, sem hér segir:

1. Stofnbrautir:	
a) Fullaðarfrágangur undirbyggingar	86,0 km
b) Lagning malar slitlags	92,0 km
c) Lagning bundins slitlags	26,2 km <sup>1)</sup>
d) Brýr 10 m og lengri, 8 brýr	178 m
e) Smábrýr, 4 brýr	19 m
2. Þjóðbrautir:	
a) Undirbyggður vegur	80,0 km
b) Lagning burðarlags og malar slitlags	90,0 km
c) Lagning bundins slitlags	1,9 km
d) Brýr 10 m og lengri, 2 brýr	90 m
e) Smábrýr, 4 brýr	22 m

3. Sýsluvegir:		
a) Brýr 10 m og lengri, 2 brýr .....	42 m	
b) Smábrýr, 9 brýr .....	53 m	
4. Fjallvegir:		
a) Brýr 10 m og lengri, 1 brú .....	60 m	

1) Hér eru ekki taldir með 16,6 km af vegum, sem lagðir voru með klæðningu (ottadekki) í tilraunaskyni.

### 2.3.1. Til stofnbrauta.

Fjárveiting til nýrra stofnbrauta var 2 951,0 m.kr. Lánsheimildir voru 400,0 m.kr. (sbr. 2.3.0.2.) og viðbótarfjárveiting var 260,0 m.kr. (sbr. 2.3.0.5.). Frestað var framkvæmdum fyrir 48,0 m.kr. (sbr. 2.3.0.6.).

Þessum upphæðum var skipt samkvæmt eftirfarandi yfirliti, en í fylgiskjali 2.3.1.-1 er gerð grein fyrir ráðstöfun á einstökum fjárveitingum.

Vegur Vegnr.	Vegheiti Kafalaheiti	Fjár- m.kr.	Lánsh. m.kr.	Viðb. fjár- m.kr.	Frestun framkv. m.kr.
1	Suðurlandsvegur				
10	Álftaversvegur—Hafursey .....	1,4			
14	Um Reynisfjall .....	4			
15	Um Hólsá .....	2,6			
17	Um Steina .....	30			
28	Landvegur—Þjórsá .....	188	40	10	
30	Skeiðavegur				
02	Ólafsvallav. — Skálholtsv. ....	20			
34	Eyrbakkavegur				
02—04	Selfoss — Þorlákshafnarv. ....	95	20		
35	Biskupstungubraut				
02	Sog — Vaðnes .....	15			÷13
36	Þingvallavegur				
06	Ristarhlíð — Kárastaðir .....	45			
38	Þorlákshafnarvegur				
02—03	Þrengslav. — Þorlákshöfn .....	2			
1	Vesturlandsvegur				
16	Dalsmynni — Kiðafell .....	78			
36	Þingvallavegur				
02	Gljúfrasteinn — Suðurá .....	45			
40	Hafnarfjarðarvegur				
03—04	Kópavogur — Hafnarfjörður .....	70	40		÷15
45	Garðskagavegur				
03	Garður — Sandgerði .....	45			
433	Reykjalundarvegur				
01	Áð Reykjalundi .....	5			
1	Vesturlandsvegur				
05	Um Borgarfjörð .....	600		220	
51	Akranesvegur				
01	Vesturlandsv. — Akranes .....	75	15		
54	Ólafsvíkurvegur				
02	Um Urriðaá .....	15			
06	Um Gröf .....	5			
08	Kirkjuhóll — Ytri-Garðar .....	20			
55	Heydalsvegur				
01	Styrking .....	25	10		
56	Stykkishólmsvegur				
03	Snæfellsnesv. — Nesvogur .....	12			
57	Snæfellsnesvegur				
06	Um Álftafjörð .....	20	5		
60	Vestfjarðavegur				
08	Um Jónsvað .....	30	10		

Vegur Vegnr.	Vegheiti Kafleheiti	Fjár- m.kr.	Lánsh. m.kr.	Viðb. fjár- m.kr.	Frestun framkv. m.kr.
1	Vesturlandsvegur				
01	Sýslumörk — Miklagil .....	90	30	20	
60	Vestfjarðavegur				
01	Garpsdalur — Gróustaðaá .....	3			
03	Kambur — Bær .....	6,5			
03	Skáldstaðir — Bjarkarlundur .....	2			
09	Utan Eyrar .....	30	5		
14	Fossá — Vatnsdalsá .....	50	5		
23	Hjarðardalsá — Ingjaldssandsv. ....	8			
25	Yfir Öundurarfjörð .....	5			
61	Djúpvegur				
01	Þorskafjarðarheiði .....	4			
10	Strandsel — Ögur .....	22	5		
10—11—12	Skarðshlíð — Eyri, Skötufirði .....	25	5		
14	Hestfjarðará — Eyri .....	3			
16	Um Vatnshlíð .....	6			
21	Vestfjarðavegur — Ísafjörður .....	70	20		÷5
63	Bíldudalsvegur				
05	Í Reykjafjarðarbotni .....	8			
68	Hólmavíkurvegur				
04	Um Bæ .....	6			
04	Um Prestsbakka .....	20			
06	Um Slitrun .....	28,5			
09	Austan Þorpa .....	2			
10	Um Heydalsá .....	4			
1	Norðurlandsvegur				
03	Um Hrutafjarðarháls .....	60	20		
06	Um Viðidalsá .....	15			÷5
08	Vatnsdalur — Reykjabraut .....	32	5		
13	Í Langadal .....	32	10		
15	Hjá Vatnshlíð .....	10			
21	Öxnadalshéiði .....	18			
75	Sauðárkróksbraut				
03	Varmahlíð — Sauðárkrókur .....	30			
06	Austur-Eylendi .....	40	15		
76	Siglufjarðarvegur				
08	Móskógur — Brúnastaðir .....	25			
10	Almenningsöf — Gangnamunni .....	5			
82	Ólafsfjarðarvegur				
02	Knappsstaðir — Siglufjarðarv. ....	10			
1	Norðurlandsvegur				
01	Um Öxnadalshéiði .....	20			
05	Norðan Akureyrar .....	66	15		
11	Svalbarðsströnd — Víkurskarð .....	41	12		
15	Ljósavatnsskarð .....	8			
16	Kross — Fosshóll .....	10	3		
20	Brún — Máskot .....	10	5		
20	Vestan Helluvaðs .....	6			
21	Vindbelgur — Neslandavík .....	2			
23	Arnarvatn — Námaskarð .....	80	8		
82	Ólafsfjarðarvegur				
01	Hörgárdalsv — Norðurlandsv. ....	30			
03	Hagaás — Dalvík .....	20	12		
85	Norðausturvegur				
01—02	Kaldakinn .....	21	7		
07—08	Tjörnes .....	20			
10	Lón — Víkingavatn .....	26	5		
17	Melrakkaslétta .....	42	5		
25—26	Syðra-Áland — Langanesv. ....	15			
802	Ólafsfjarðarvegur eystri				
02	Ólafsfjörður — Ólafsfj.v. ....	24.	8		
901	Austurlandsvegur				
08	Jökuldalsv. eystri — Hvanná .....	24	10		

Vegur Vegnr.	Vegheiti Kafilaheiti	Fjár. m.kr.	Lánsh. m.kr.	Viðb. fjár. m.kr.	Frestun framkv. m.kr.
13	Lagarfljótsbrú — Norðfjarðarv. ....	26			
15	Upphéraðsv. — Litla-Sandfell .....	15			+5
22	Skrúðskambur — Fossgerði .....	20	5		
30—32	Fyrir Hvalneshorn .....	30	10		
34	Brekka — Þorgeirsstaðir .....	9			
44—45	Jökulsá — Kvía .....	21	5		
985	Norðausturvegur				
04	Hafnarvegur — Hundsvatnslækur .....	13			
09	Vopnafjörður — Hlíðarvegur .....	20			+5
12	Teigará — Bæjaröxl .....	7			
992	Norðfjarðarvegur				
05	Suðurfjarðav. — Reyðarfjörður .....	47	10		
05	Suðurfjarðav. — Reyðarfj. (brú) .....	25			
09	Eskifjörður — Gangnamunni E. ....	44		10	
993	Seyðisfjarðarvegur				
03	Sýslumörk — Kaupstaður .....	39	10		
996	Suðurfjarðavegur				
03	Hafranes — Vattarnes .....	13			
05	Höfðahús — Búðir .....	39	10		
Samtals		2 951	400	260	+48

### 2.3.2. Til þjóðbrauta.

Til nýbyggingar þjóðbrauta voru fjárveitingar 700,0 m.kr., en frestanir á framkvæmdum (sbr. 2.3.0.6.) voru samtals 37,0 m.kr. Var þessum upphæðum skipt samkvæmt eftirfarandi yfirliti, en í fylgiskjali 2.3.2.-1 er gerð sérstök grein fyrir ráðstöfun á einstökum fjárveitingum.

Vegur Vegnr.	Vegheiti Kafilaheiti	Fjár. m.kr.	Frestun framkv. m.kr.
22	Stórhöfðavegur		
01	Ýmsir staðir .....	6	
26	Landvegur		
04	Galtalækur — Bürfell .....	14	
204	Meðallandsvegur		
02	Um Eldvatn .....	18	
208	Búlandsvegur		
01	Ýmsir staðir .....	4	
252	Landeyjarvegur		
01—06	Ýmsir staðir .....	6	
261	Fljótshlíðarvegur		
02	Hvolsvöllur — Hlíðarendi .....	15	+12
268	Þingskálavegur		
02—03	Þingskálar — Næfurholt .....	5	
275	Ásvegur		
01	Um Skammalæk .....	14	
30	Hrunamannavegur		
04	Um Laxárholt .....	1,5	
33	Gaulverjabæjarvegur		
02	Stokkseyri — Bausstaðir .....	10	
35	Biskupstungnabraut		
05	Austan Brúarár .....	10	
06	Um Litla-Fljót .....	8,5	
37	Laugarvatnsvegur		
02	Um Laugarvatn .....	18	
308	Hamarsvegur		
01	Skógsnes — Sýrlækur .....	12	
44	Hafnavegur		
02	Flugvöllur — Stapafellsvegur .....	12	
416	Álftanesvegur		
01	Að þéttbýli .....	33	
4			

Vegur Vegnr.	Vegheiti Kaflehti	Fjárn. m.kr.	Frestun framkv. m.kr.
425	Nesvegur		
01	Hafnir — Reykjanesviti	5	
503	Akrafjallsvegur		
03	Við Akranes	3	
514	Laugarholtsvegur		
01	Bæjarsveitarv. — Laugarholt	10	
518	Hálsasveitarvegur		
01	Sturlu-Reykir — Litli-Hvammur	10	+10
523	Hvítársíðuvegur		
01	Um Fróðastaði	10	
533	Álftaneshreppsvegur		
01	Tenging við Ólafsvíkurveg	3	
535	Grímsstaðavegur		
01	Ólafsvíkurvegur — Vegamót Grenja	7	
540	Hraunhreppsvegur		
01	Um Norðlæk	3	
559	Laxárdalsvegur		
02	Laxárdalsheiði	13	
574	Útnesvegur		
02—04	Styrking	10	
576	Framsveitarvegur		
01	Hjá Bár	5	
588	Gillastaðavegur		
01	Laxárdalsvegur — Laxá	5	
590	Klofningsvegur		
07	Fagridalur — Tjaldanes	30	
607	Reykhólasveitarvegur		
01	Um Barmahlíð	14	
622	Svalvogavegur		
04	Meðaldalsá — Sveinseyri	14	
624	Ingjaldssandsvegur		
01	Gemlufall — Núpur	9	
633	Vatnsfjarðarvegur		
01—04	Djúpvægur — Djúpvegur	10	
659	Laxárdalsvegur		
02	Sýslumörk — Hólmavíkurv.	5	
664	Flateyjarvegur		
01	Sólbakki, Garðar-Hvilft	9	
665	Súgandafjarðarvegur		
01	Um Botnsheiði	12	
704	Miðfjarðarvegur		
03	Bjarg — Laugarbakki	6	
711	Vatnsnesvegur		
01	Hvammstangi — Skarð	22	
715	Víðdalsvegur vestri		
01	Hvarf — Kolugil	8	
717	Borgarvegur		
01	Síðuvegur — Vatnsnesvegur	2	
726	Auðkúluvegur		
01	Reykjabraut — Svínvetningabr.	35	
734	Svartárdalsvegur		
01	Norðurlandsv. — Bergsstaðir	3	
742	Mýravegur		
01	Skagastrandarv. — Laxárdalsv.	5	
745	Skagavegur		
06	Keta — Selnes	2	
09	Pverárfjallsv. — Sauðárkrókur	11	
752	Skagafjarðarvegur		
01	Norðurlandsvegur — Efríbyggðarvegur	5	
781	Deildardalsvegur		
01	Siglufjarðarv. — Siglufjarðarv.	3	
786	Sléttuhlíðarvegur		
01	Siglufjarðarv. — Siglufjarðarv.	2	



Vegur Vegnr.	Vegheiti Kafleheiti	Fjár- m.kr.	Frestun frankv. m.kr.
787	Flókadalsvegur		
01	Siglufjarðarv. — Siglufjarðarv. ....	6	
789	Sléttuvegur		
01	Siglufjarðarv. — Ólafsfjarðarv. ....	25	
83	Grenivíkurvegur		
02	Fnjóskadalsv. — Grenivík .....	21	
805	Svarfaðardalsvegur		
01—02	Ólafsfjarðarv. — Atlastaðir .....	22	
811	Hjalteyrarvegur		
01	Ólafsfjarðarv. — Hjalteyri .....	3	+3
821	Eyjafjarðarbraut vestri		
02	Finnastaðav. — Eyjafjarðarbr. eystri .....	18	
829	Eyjafjarðarbraut eystri		
01	Norðurlandsv. — Munkaþverá .....	12	
856	Laxárdalsvegur vestri		
01	Staðarbraut — Halldórsst. ....	3	
868	Laxárdalsvegur		
01	Norðausturv. — Holt .....	8	
869	Langanesvegur		
01—03	Þórshöfn — Flugvöllur .....	13	+12
94	Borgarfjarðarvegur		
01—03	Seyðisfjarðarv. — Steinsvað .....	26	
925	Hróarstunguvegur		
04	Vífilsstaðavegur — Austurlandsv. ....	2	
931	Upphéraðsvegur		
01	Austurlandsvegur — Rauðilækur .....	22	
04	Innan við Gilsá .....	6	
938	Múlavegur syðri		
01	Skriðdalsvegur — Birkihlið .....	4	
953	Mjóafjarðarvegur		
01	Norðfjarðarv. — Háheiði .....	11	
954	Helgustaðarvegur		
02	Mjóeyri — Stóra-Breiðavík .....	1	
964	Breiðdalsvegur		
01	Austurlandsv. — Austurlandsv. ....	6	
91	Hafnarvegur í Bakkafirði		
01	Norðausturvegur — Hafnarkauptún .....	13	
x	Samtals	700	+37

### 2.3.3. Girðingar og uppgræðsla.

Fjárveiting var 70,0 m.kr., og var varið 60,0 m.kr. til girðinga, en 10,0 m.kr. til uppgræðslu. Auk þess var varið til uppgræðslu 48,4 m.kr. vegna nýbygginga, sem unnar hafa verið á síðustu árum. Til uppgræðslu var því varið 58,4 m.kr.

Eins og á síðustu árum, var gerður verksamningur við fyrirtækið Sáning h.f. um sáningu og dreifingu á áburði. Í eftirfarandi töflu er sýnt, hve marga hektara á eftir að græða upp í hverju kjördæmi, ásamt því hve mikið var framkvæmt á árinu 1978.

Kjördæmi	Uppgræðsla 1978			Eftir að græða upp 1/1 1979. ha.
	Áburðar- dr. ha.	Sáning ha.	Samtals ha.	
Suðurland .....	18	46	64	80
Reykjanes .....	54	12	66	50
Vesturland .....	103	16	119	580
Vestfirðir .....	137	2	139	430

Kjördæmi	Uppgræðsla 1978			Eftir að græða upp 1/4 1979. ha.
	Áburðardr. ha.	Sáning ha.	Samtals ha.	
Norðurl. ve. ....	22	0	22	140
Norðurl. ey. ....	38	214	252	510
Austurland .....	10	117	127	200
Samtals	382	407	789	1 990

Fjárveitingu til girðinga var varið til að uppfylla kröfur samkvæmt girðingalögum um girðingar með vegum og ristarhlið. Í árslok var gerð könnun á, hve mikið væri óbætt af slíkum kröfum og kom í ljós, að þær námu 700,7 m.kr. Í árslok 1977 námu kröfur um girðingar 526,0 m.kr. og nemur því hækkunin á eldri kröfum vegna verðbreytinga, ásamt nýjum kröfum 274,7 m.kr., þrátt fyrir 60,0 m.kr. fjárveitingu á árinu.

## 2.4. TIL FJALLVEGA O.FL.

### 2.4.1. Til aðalfjallvega.

Fjárveiting til aðalfjallvega var 17,0 m.kr., og var henni skipt samkvæmt eftirfarandi yfirliti, en í fylgiskjali 2.4.1.-1 er gerð grein fyrir ráðstöfun á einstökum fjárveitingum.

	Fjárv. m.kr.
1. Kaldadalsvegur .....	1,6
2. Kjalvegur .....	4,2
3. Fjallabaksvegur nyrðri .....	2,7
4. Sprengisandsleið .....	8,5
Samtals	17,0

### 2.4.2. Til annarra fjallvega.

Fjárveiting til annarra fjallvega var 23,0 m.kr., og var henni skipt, eins og hér greinir:

Heiti vegar	Kjördæmi	Upph. í þús.kr.
1. Vegur að Laka .....	Suðurland	300
2. Afréttarvegur Hörgslandshrepps .....	—	50
3. Afréttarvegur Kirkjubæjarhrepps .....	—	100
4. Vegur að Sólheimajökli .....	—	100
5. Afréttarvegur Hvamshrepps .....	—	100
6. Vegur að Dyrhólaey .....	—	100
7. Afréttarvegur Áltavershrepps .....	—	75
8. Fjallabaksleið syðri .....	—	200
9. Fimmvörðuháls .....	—	250
10. Afréttarvegur Hvolshrepps .....	—	200
11. Vegur í Landmannalaugar .....	—	250
12. Afréttarvegur V.-Eyjafjallahrepps .....	—	75
13. Tindfjallavegur .....	—	300
14. Afréttarvegur Flóa og Skeiða .....	—	100
15. Afréttarvegur Hrunamanna .....	—	200
16. Vegur á Haukadalsheiði .....	—	130
17. Hlöðuvallavegur .....	—	250
18. Afréttarvegur Gnúpverja .....	—	100
19. Vegur í Kerlingfjöllum .....	—	500
		3 380

Heiti vegar	Kjördæmi	Upph. í þús.kr.	
20. Gamli Þingvallavegurinn	Reykjanes	500	
21. Vegur í Bláfjöll	—	2 800	
22. Vegur í önnur skíðasvæði a) Hamragil	—	420	
b) Skálafell	—	100	
			3 820
23. Vegur að Langavatni	Vesturland	1 200	
24. Vegur fram með Kjarrá	—	100	
25. Vegur um Grenjadal	—	212	
26. Vegur á Snæfellsjökul	—	776	
27. Vegur um Brekkudal	—	100	
28. Vegur um Haukadalskarð	—	32	
29. Vegur um Hrossaborg	—	200	
			2 520
30. Afréttarvegur fram Laxárdal	Vestfirðir	100	
31. Vegur um Kollafjarðarheiði	—	600	
32. Vegur um Blámu og Nesdal	—	100	
33. Vegur í Skálavík	—	170	
34. Vegur um Steingrímsfjarðarheiði	—	410	
35. Brú á Hvalá í Ófeigsfirði	—	600	
			1 980
36. Vegur um Víðidalstunguheiði	Norðurl. vestra	300	
37. Vegur um Arnarvatnsheiði	—	400	
38. Vegur um Grímsstunguheiði	—	430	
39. Vegur í Sauðadal	—	200	
40. Vegur um Eyvindarstaðaheiði	—	270	
41. Vegur um Kiðaskarð og Mælifellsdal	—	500	
42. Ýmsir fjallvegir í Skagafirði	—	100	
43. Vegur í Lambahraun	—	500	
			2 700
44. Hörgárdalsheiði	Norðurl. eystra	50	
45. Vegur að afrétt Svarfaðardalshrepps	—	50	
46. Vegur um Leirdalsheiði	—	250	
47. Vegur um Flateyjarðalsheiði	—	250	
48. Vegur fram Eyjafjarðardal	—	1 000	
49. Ýmsir fjallvegir í Eyjafirði	—	400	
50. Vegur norður Látraströnd	—	100	
51. Vegur í Óskju	—	750	
52. Ýmsir fjallvegir í S.-Þingeyjarsýslu	—	400	
53. Vegur að Dettifossi (vestan)	—	250	
54. Ýmsir fjallvegir í N.-Þingeyjarsýslu	—	560	
			4 060
55. Vegur um Saurbæjarheiði	Austurland	300	
56. Vegur um Smjörvatnsheiði	—	400	
57. Vegur að Snæfelli	—	500	
58. Vegur í Loðmundarfjörð	—	400	
59. Vegur á Þorvaldsstaðaafrétt	—	280	
60. Vegur í Kollumúla	—	1 000	
			2 880
61. Ferðafélag Íslands (sæluhús)		540	
62. Ferðafélag Akureyrar (sæluhús)		360	
63. Sæluhús á Norður- og Austurlandi		360	
64. Óskipt		400	
			1 660
	Alls		23 000

### 2.4.3. Til reiðvega.

Fjárveiting var 2,0 m.kr. og inneign frá fyrra ári nam 546 þús. kr. Lands samband hestamanna skipti þessari fjárhæð milli hestamannafélaga á eftirfarandi hátt:

	þús. kr.
1. Hestamannafélagið Geysir, Rangárvöllum .....	100
2. — Smári, Árnessýslu .....	200
3. — Trausti, Árnessýslu .....	100
4. — Sleipnir, Selfossi .....	100
5. — Ljúfur, Hveragerði .....	100
6. — Sörli, Hafnarfirði .....	200
7. — Gustur, Kópavogi .....	200
8. — Fákur, Reykjavík .....	346
9. — Hörður, Kjósarsýslu .....	200
10. — Dreyri, Akranesi .....	100
11. — Snæfellingur, Snæfellsnesi .....	100
12. — Glaður, Dalasýslu .....	100
13. — Pytur, V.-Húnavatnssýslu .....	100
14. — Stígandi, Skagafirði .....	100
15. — Léttfeti, Sauðárkróki .....	200
16. — Léttir, Akureyri .....	200
17. — Þjálfí, S.-Þingeyjarsýslu .....	100

\_\_\_\_\_ Alls 2 546

### 2.4.4. Þjóðgarðavegir og vegir að fjölsóttum ferðamannastöðum.

Fjárveiting var 17,5 m.kr. (þar af 2,5 m.kr. frá Ferðamálaráði).

Í samráði við Náttúruverndarráð og að fengnum tillögum umhverfisnefndar Ferðamálaráðs var fjárveitingu skipt, eins og hér segir:

	m.kr.
1. Þjórsárdalur (Gjá, Þjófafoss, Hjálparfoss o. fl.) .....	0,5
2. Gjátindsleið, austan Eldgjár .....	0,3
3. Þingvellir .....	3,0
4. Vatnsskarð — Vigdísarvellir — Höskuldarvellir .....	0,9
5. Reykjanesviti .....	0,5
6. Bláfjöll .....	1,1
7. Dritvík .....	0,3
8. Þjófadalur .....	1,0
9. Jökulsárgljúfur .....	8,0
10. Askja .....	0,3
11. Dimmuborgir .....	0,3
12. Ásbyrgi .....	0,3
13. Kollumúli .....	1,0

\_\_\_\_\_ Alls 17,5

## 2.5. TIL BRÚAGERÐA

### 2.5.1. Til brúa 10 m og lengri.

Fjárveiting til brúa 10 m og lengri var 458,0 m.kr., og var henni skipt samkvæmt eftirfarandi yfirliti, en í fylgiskjali 2.5.1.-1 er gerð grein fyrir byggingu einstakra brúa.

	Fjár. í m.kr.
Markarfljót hjá Emstrum (fjallv.) .....	15
Eldvatn hjá Syðri-Fljótum (204) .....	52
Svínadalsá á Jónsvaði (60) .....	43
Prestbakkaá (68) .....	36
Heydalsá (68) .....	20
Víðidalsá (1) .....	88
Grjótá á Öxnadalsheiði (1) .....	18
Búðarárgil (85) .....	70
Staðará hjá Ánastöðum (sýsluv.) .....	7
Njörvadalsá í Reyðarfirði (92) .....	5
Breiðdalsá í Reyðarfirði (92) .....	38
Breiðdalsá í Breiðdal (964) .....	38
Djúpá hjá Holtaseli (sýsluv.) .....	28
<b>Samtals</b>	<b>458</b>

### 2.5.2. Til smábrúa.

Fjárveiting til smábrúa var 105,0 m.kr. og skiptist hún sem hér segir:

Heiti	Vegur nr.	Lengd m	Áætl. kostn. m.kr.	Par af fjár. til smábrúa m.kr.	Aths.
Stekkakelda .....	34	5	14	14	Endurbygging
Skammilækur .....	275	4	12	12	„
Eyrardalsá .....	61	6	20	20	„
Ytri-Hvammsá .....	711	4	12	12	„
Grundará .....	711	6	12	12	„
Myrká .....	814	8	12	12	„
Fossá .....	85	4	12	12	„
Nýgræðukvísl .....	1	4	5	5	Nýbygging
Brýr á sýsluvegum .....			24	6	
<b>Samtals</b>			<b>123</b>	<b>105</b>	

Byggingu brúar á Myrká var frestað (sbr. 2.3.0.6.).

Eftirtaldar brýr voru byggðar á sýsluvegum:

	Sýsla	Lengd m
Hleypilækur .....	V.-Skaft.	4
Hönlulækur .....	V.-Skaft.	4
Lækur hjá Reykjarbóli .....	Árness.	5
Austurá hjá Bíldsfelli .....	Árness.	7
Kjálká .....	Árness.	12

	Sýsla	Lengd m
Bjarngötudalsá	V.-Barð.	6
Reyká hjá Hrafnsgili	Eyjafj.	4
Reykjaá	S.-Þing.	3
Tunguá	N.-Þing.	8

Ákvarðanir um byggingu brúa á sýsluvegum eru teknar af viðkomandi sýslunefndum, og greiddast  $\frac{3}{4}$  kostnaðar af sýsluvegasjóðum en  $\frac{1}{4}$  af fjárveitingu til smábrúa. Að þessu sinni hefur verið byggt með meira móti af smábrúm á sýsluvegum, og verður að gera ráð fyrir, að kostnaður, sem greiða þarf af fjárveitingu til smábrúa, fari nokkuð fram úr þeim 6,0 m.kr., sem áætlaðar voru.

## 2.6. TIL SÝSLUVEGASJÓÐA

Fjárveiting til sýsluvegasjóða á árinu 1978 var 348,1 m.kr., og skiptist hún milli sýslna skv. reglugerð nr. 62/1964, eins og sýnt er í meðfylgjandi töflu.

Í skýrslu um framkvæmd vegáætlunar 1977 voru tekjur sýsluvegasjóðanna samkv. 21. og 26. gr. vegalaga áætlaðar alls 112,2 m.kr., en urðu 113,8 m.kr., en þar af var aukaframlag samkv. 21. gr. 2. mgr. 17,7 m.kr. Tekjur samkv. 23. gr. vegalaga voru áætlaðar 7,967 þús.kr., en urðu 7,214 þús.kr. Heildartekjur samkv. þessum þremur greinum urðu þannig 121,1 m.kr. eða 0,9 m.kr. hærrí en áætlað var.

Á árinu 1978 var innheimta sýsluvegasjóðsgjalda samkv. 21. og 26. gr. vegalaga miðuð við kaupgjald í almennri verkamannavinnu hjá Vegagerð ríkisins 1. des. 1977, sem var 620 kr. á klst., og er það 63% hækkun frá kaupgjaldi 1. des. 1976. Samkvæmt því voru áætlaðar tekjur samkv. 21. og 26. gr. 183,9 m.kr. og þar af aukaframlag 23,6 m.kr.

### Raunverulegar tekjur sýsluvegasjóða 1977

(Upphæðir í þús. kr.)

	Framlög hreppsfélaga samkv. vegalögum: Samtals		Vegaskattur af fasteign- um skv. 23. gr. vegalaga	Ríkisframlag samkv. vegalögum:		Samtals
	Aðalframlag Aukaframlag			Aðalframlag Aukaframlag		
	skv. 21. gr. 1. mgr.	skv. 21. gr. 2. mgr.		skv. 28. gr. 1. mgr.	skv. 28. gr. 3. mgr.	
Gullbringusýsla	2 342	0	454	777	0	3 573
Kjósarsýsla	6 274	418	410	3 727	1 045	11 874
Borgarfjarðarsýsla	3 307	0	827	3 186	0	7 320
Mýrasýsla	3 753	0	1 065	5 090	0	9 908
Snæf.- og Hnappadalssýsla	3 823	615	0	4 928	1 252	10 618
Dalasýsla	2 590	864	0	3 508	2 159	9 121
A.-Barðastrandarsýsla	934	0	0	1 603	0	2 537
V.-Barðastrandarsýsla	2 721	0	0	2 109	0	4 830
V.-Ísafjarðarsýsla	3 786	0	0	2 606	0	6 392
N.-Ísafjarðarsýsla	1 306	0	0	2 018	0	3 324
Strandasýsla	2 043	131	112	2 697	327	5 310
V.-Húnavatnssýsla	2 601	780	459	4 296	1 965	10 101
A.-Húnavatnssýsla	3 169	784	637	3 909	1 960	10 459
Skagafjarðarsýsla	5 020	1 575	1 011	8 321	3 937	19 864
Eyjafjarðarsýsla	6 033	2 011	404	4 289	4 310	17 047
S.-Þingeyjarsýsla	6 659	2 131	39	9 251	5 328	23 408
N.-Þingeyjarsýsla	2 473	472	4	7 965	1 180	12 094
N.-Múlasýsla	5 064	1 372	536	8 685	3 430	19 087
S.-Múlasýsla	4 872	935	626	5 843	2 338	14 614
A.-Skaftafellssýsla	2 217	441	0	2 924	1 243	6 825
V.-Skaftafellssýsla	3 093	1 031	0	4 824	2 577	11 525
Rangárvallasýsla	8 127	2 476	630	8 545	6 190	25 968
Árnessýsla	13 914	1 680	0	9 899	3 925	29 418
Samtals	96 121	17 716	7 214	111 000	43 166	275 217

**Áætlaðar tekjur sýsluvegasjóða 1978**  
(Upphæðir í þús. kr.)

vegalögum:	Framlög hreppsfélaga samkv. vegalögum:		Vegaskattur af fasteignum	Ríkisframlag samkv. vegalögum:		Samtals
	Aðalframlag	Aukaframlag	skv. 23. gr. vegalaga	Aðalframlag	Aukaframlag	
	skv. 21. gr. 1. mgr.	skv. 21. gr. 2. mgr.		skv. 28. gr. 1. mgr.	skv. 28. gr. 3. mgr.	
Gullbringusýsla	3 693	594	725	1 958	1 485	8 455
Kjósarsýsla	11 472	3 214	2 500	10 040	8 035	35 261
Borgarfjarðarsýsla	5 485	0	1 300	8 358	0	15 143
Mýrasýsla	10 288	0	1 800	13 317	0	25 405
Snæf.- og Hnappadalssýsla	6 434	1 013	0	12 188	2 819	22 454
Dalásýsla	4 300	1 433	0	9 187	3 583	18 503
A.-Barðastrandarsýsla	1 502	0	0	3 871	0	5 373
V.-Barðastrandarsýsla	4 550	0	0	5 639	0	10 189
V.-Ísafjarðarsýsla	6 200	0	1 000	6 964	0	14 164
N.-Ísafjarðarsýsla	1 993	0	1 000	4 860	0	7 853
Strandasýsla	3 295	107	200	5 645	267	9 514
V.-Húnavatnssýsla	4 156	1 236	800	11 025	3 075	20 292
A.-Húnavatnssýsla	5 220	1 297	1 000	10 195	3 243	20 955
Skagafjarðarsýsla	8 697	2 552	1 259	20 938	6 380	39 826
Eyjafjarðarsýsla	9 967	3 322	1 000	12 770	9 022	36 081
S.-Þingeyjarsýsla	11 141	3 572	400	21 226	8 930	45 269
N.-Þingeyjarsýsla	3 971	751	150	19 043	1 878	25 793
N.-Múlasýsla	8 290	2 468	700	23 126	6 170	40 754
S.-Múlasýsla	8 066	1 699	800	15 327	4 248	30 140
A.-Skaftafellssýsla	3 735	322	0	7 690	665	12 412
V.-Skaftafellssýsla	4 970	0	0	12 591	0	17 561
Rangárvallasýsla	13 127	0	800	22 009	0	35 936
Árnessýsla	19 808	0	0	30 033	275	50 116
Samtals	160 360	23 580	15 434	288 000	60 075	547 449

**2.7. TIL VEGA Í KAUPSTÖÐUM OG KAUPTÚNUM**

Mannfjöldi í kaupstöðum og þéttbýlisstöðum með 200 íbúum og fleiri var, samkv. endanlegum tölum um mannfjölda á Íslandi, þann 1. des. 1977, útgefnum af Hagstofu Íslands, þann 20. júní 1978:

Kaupstaðir	167 717
Þéttbýlisstaðir með 200 íbúa o. fl.	26 826
Samtals	194 543
Framlag samkv. 32. gr. vegalaga:	
12½% af áætluðum mörkuðum tekjum samkv. vegáætlun 1978	Kr. 725 000 000
12½% af endanl. mörkuðum tekjum árið 1977: Kr. 3 143 635 185	Kr. 392 954 398
Tekið til skipta 1977	Kr. 408 875 000
	Kr. ÷ 15 920 602
25% sjóður samkv. 34. gr. vegalaga	Kr. 709 079 398
	Kr. 177 269 850
	Til skipta 1978
	Kr. 531 809 548
Skiptitala á hvern íbúa:	$\frac{531\,809\,548}{194\,543} = \text{Kr. } 2\,733,63$

**Þéttbýlissvæði með 200 íbúa og fleiri þann 1. desember 1977 skv. töflu frá Hagstofu Íslands.**

Kaupstaðir:	Íbúar	Framlag 1978 kr.
1. Reykjavík .....	83 887	229 316 439
2. Kópavogur .....	12 889	35 233 822
3. Seltjarnarnes .....	2 714	7 419 085
4. Garðabær .....	4 446	12 153 741
5. Hafnafjörður .....	11.865	32 434 579
6. Grindavík .....	1 779	4 863 137
7. Keflavík .....	6 473	17 694 819
8. Njarðvík .....	1 815	4 961 548
9. Akranes .....	4 644	12 695 000
10. Bolungarvík .....	1 186	3 242 091
11. Ísafjörður .....	3 203	8 755 833
12. Sauðárkrókur .....	2 001	5 470 003
13. Siglufjörður .....	2 059	5 628 554
14. Ólafsfjörður .....	1 158	3 165 549
15. Dalvík .....	1 228	3 356 904
16. Akureyri .....	12 643	34 561 347
17. Húsavík .....	2 340	6 396 706
18. Seyðisfjörður .....	958	2 618 822
19. Neskaupstaður .....	1 663	4 546 035
20. Eskifjörður .....	1 025	2 801 976
21. Vestmannaeyjar .....	4 618	12 623 926
22. Selfoss .....	3 123	8 537 142
	<b>167 717</b>	<b>458 477 058</b>



Kauptún:	Íbúar	Framlag 1978 kr.
1. Sandgerði (Miðneshr.)	1 104	3 017 933
2. Gerðar (Gerðahr.)	805	2 200 576
3. Vogar, (Vatnsl.str.hr.)	369	1 008 711
4. Mosfellshreppur	2 036	5 565 681
5. Borgarnes	1 461	3 993 841
6. Hellissandur og Rif	594	1 623 779
7. Ólafsvík	1 132	3 094 475
8. Grúndarfjörður	675	1 845 204
9. Stykkishólmur	1 151	3 146 414
10. Búðardalur (Laxárdalshr.)	297	811 890
11. Patreksfjörður	1 035	2 829 312
12. Tálknafjörður	231	631 470
13. Bíldudalur, (Suðurfj.hr.)	335	915 768
14. Þingeyri	385	1 052 449
15. Flateyri	438	1 197 332
16. Suðureyri	500	1 366 817
17. Súðavík	220	601 400
18. Hólmavík	367	1 003 244
19. Hvammstangi	484	1 323 079
20. Blönduós	851	2 326 323
21. Skagaströnd (Höfðahr.)	600	1 640 181
22. Hofsó	285	779 086
23. Hrísey	294	803 689
24. Grenivík, (Grýtubakkahr.)	251	686 142
25. Reykjahlíð, (Skútust.hr.)	223	609 600
26. Raufarhöfn	508	1 388 686
27. Þórshöfn	449	1 227 402
28. Vopnafjörður	610	1 667 517
29. Egilsstaðir	986	2 695 364
30. Reyðarfjörður	702	1 919 012
31. Fáskrúðsfjörður, (Búðahr.)	785	2 145 903
32. Stöðvarfjörður	345	943 104
33. Breiðdalsvík	225	615 068
34. Djúpipogur, (Búl.hr.)	365	997 777
35. Höfn í Hornafirði	1 277	3 490 852
36. Vík í Mýrdal	347	948 571
37. Hvolsvöllur	507	1 385 953
38. Hella, (Rangárvallahr.)	510	1 394 154
39. Stokkseyri	469	1 282 075
40. Eyrarbakki	545	1 489 831
41. Hveragerði	1 143	3 124 545
42. Þorlákshöfn	930	2 542 280
	26 826	73 332 490
Samtals	194 543	531 809 548

**Úthlutun úr 25% sjóði þéttbýlisfjár árið 1978, samkv. bréfi fjárveitinganefndar Alþingis,  
dags. 10. maí 1978.**

Óráðstafað frá 1977 .....	Kr. 801 518
Framlag 1978 .....	Kr. 177 269 850
	<hr/>
	Kr. 178 071 368

**Úthlutun 1978:**

**Kaupstaðir**

1. Hafnarfjörður .....	Kr. 5 000 000
2. Akranes .....	— 13 000 000
3. Sauðárkrúkur .....	— 4 000 000
4. Ólafsfjörður .....	— 6 000 000
5. Dalvík .....	— 2 500 000
6. Húsavík .....	— 18 000 000
7. Seyðisfjörður .....	— 5 100 000
8. Eskifjörður .....	— 5 400 000
9. Neskaupstaður .....	— 5 500 000
10. Vestmannaeyjar .....	— 17 000 000
11. Selfoss .....	— 1 000 000

**Kauptún**

1. Njarðvík .....	— 6 000 000
2. Vogar (Vatnsleysustr.) .....	— 11 500 000
3. Borgarnes .....	— 7 000 000
4. Hellissandur og Rif .....	— 2 000 000
5. Ólafsvík .....	— 2 400 000
6. Grundarfjörður .....	— 4 200 000
7. Stykkishólmur .....	— 4 100 000
8. Patreksfjörður .....	— 3 600 000
9. Tálknafjörður .....	— 2 200 000
10. Suðureyri .....	— 5 000 000
11. Súðavík .....	— 2 800 000
12. Hvammstangi .....	— 6 100 000
13. Reykjahlíð .....	— 600 000
14. Raufarhöfn .....	— 10 000 000
15. Þórshöfn .....	— 6 000 000
16. Vopnafjörður .....	— 5 000 000
17. Breiðdalsvík .....	— 1 800 000
18. Vík í Mýrdal .....	— 2 500 000
19. Hvolsvöllur .....	— 3 000 000
20. Eyrarbakki .....	— 5 000 000
21. Þorlákshöfn .....	— 2 400 000

**Vegagerð ríkisins** .....

— 1 700 000

---

Kr. 177 400 000

Óráðstafað til 1979 .....

Kr. 671 368

### Lengd þjóðvega í þéttbýli 1. janúar 1979.

Kjördæmi	Bundið slitlag m	Án slitlags m	Samtals m
Suðurlandskjördæmi . . . . .	9 280	5 125	14 405
Reykjaneskjördæmi . . . . .	19 683	6 822	26 505
Reykjavík . . . . .	25 085	10 390	35 475
Vesturlandskjördæmi . . . . .	7 208	5 455	12 663
Vestfirðakjördæmi . . . . .	5 549	8 671	14 220
Norðurlandskjördæmi v. . . . .	7 460	4 082	11 542
Norðurlandskjördæmi e. . . . .	6 570	8 000	14 570
Austurlandskjördæmi . . . . .	18 898	3 935	22 833
Samtals	99 733	52 480	152 213

## 2.8. TIL VÉLA OG ÁHALDAHÚSA

### 2.8.1. Vélakaup.

Fjárveiting var 38,0 m.kr., en auk þess var afskriftafé véla varið til vélakaupa.

Helstu vélar sem keyptar voru:

- 4 vegheflar
- 1 vörubifreið
- 4 pallbifreiðar fyrir vinnuflokka
- 2 vörulyftarar
- 1 festivagn (malarvagn)
- 1 tengivagn
- 2 snjótennur
- 1 vélkrani
- 2 viðgerðabifreiðar
- 4 mælingabifreiðar
- 7 jeppar
- 6 fólksbílar
- 1 sand- og malardreifari
- 1 dráttarvél með fylgihlutum

Auk þess sem að ofan er talið, voru keypt ýmis tæki vegna brúasmíða og almennra framkvæmda, svo sem: dælur (vatnsdælur), rafstöðvar, loftverkfæri, rafsuðuvélar, tæki vegna járnalagna o.fl.

### 2.8.2. Til byggingar áhaldahúsa.

Fjárveiting var 56,0 m.kr., en auk þess var hluta af áhaldaleigu varið til byggingar áhaldahúsa.

1. Í Reykjavík var unnið að endurbótum á skrifstofuhúsnæði, en Vegagerðin flutti hluta af starfsemi sinni á efstu hæð húsnæðis að Borgartúni 7, þar sem Rannsóknarlögregla ríkisins hafði áður aðsetur. Einnig var gert fókheitt nýtt húsnæði birgðadeildar í lóð Vegagerðarinnar við Grafarvog.

2. Í Ólafsvík voru steypar undirstöður undir nýtt áhaldahús og hús Vegagerðarinnar á Vegamótum var selt.
3. Á Ísafirði var að mestu lokið við byggingu skrifstofuhúss og steypar voru undirstöður undir nýtt verkstæðishús. Byggt var íbúðarhús fyrir umdæmisverkfræðing, en húsnæði Vegagerðarinnar að Túngötu 20 verður selt.
4. Á Sauðárkróki var að mestu lokið við að gera fokhelda nýja skrifstofubyggingu, og byrjað var á undirstöðum undir nýja verkstæðisbyggingu.
5. Á Reyðarfirði var lokið við byggingu skrifstofuhúsnæðis. Einnig voru steypar undirstöður undir verkstæðishús og hluti hússins gerður fokheldur.
6. Minniháttar lagfæringar og endurbætur voru gerðar á nokkrum öðrum áhaldahúsum, auk þess sem hafinn var undirbúningur að lóðaframkvæmdum á Húsavík, Vopnafirði og Höfn, Hornafirði.

## 2.9. TIL TILRAUNA Í VEGAGERÐ

Fjárveiting var 29,0 m.kr.

Unnið var að eftirtöldum rannsóknarverkefnum.

### 1. Slitþol steinefna:

Rannsókn þessi hófst á árinu 1976, og var henni haldið áfram á árinu 1978. Hún var gerð í samvinnu við gatnadeild Reykjavíkurborgar og framkvæmd af Rannsóknastofnun byggingariðnaðarins.

### 2. Viðloðun steinefna:

Haldið var áfram rannsókn, sem hófst 1976. Rannsóknin er gerð í samvinnu við gatnadeild Reykjavíkurborgar og framkvæmd af Rannsóknastofnun byggingariðnaðarins..

### 3. Olíumöl:

Fylgst var með tilraunaköflum, sem gerðir voru 1977 og þeir slitmældir.

### 4. Samnorðent rannsóknaverkefni:

Haldið var áfram þátttöku í norrænu rannsóknaverkefni. Var að þessu sinni gerð könnun á því, hvernig heppilegast væri að standa að öxulþungamælingum og hvaða tæki væru heppilegust til þeirra hluta.

### 5. Rykbinding:

Rannsókn á rykbindingu hófst á árinu, og er gert ráð fyrir, að henni ljúki 1979.

### 6. Snjóflóðavarnir:

Byggðar voru svonefndar bremsukeilur ofan Flateyrarveggar við Flateyri. Er keilum þessum ætlað að stöðva snjóflóð, sem á veginn falla með nokkurra ára millibili.

### 7. Könnun á öxulþunga:

Haldið áfram könnun á öxulþunga, sem hófst 1977.

### 8. Gerð burðarlaga:

Hafin var gagnasöfnun um reynslu af mismunandi malarefnum í burðarlög.

## 9. Ódýr slitlög:

Hafin var tilraun við ódýrt slitlag samkvæmt norskri fyrirmynd, sbr. kafla 3.1. Lagt var á samtals 16,6 km af malarvegum, sem skiptast þannig

- a) Þingvallavegur austan Þjóðgarðs og innan hans 6,2 km.
- b) Vesturlandsvegur undir Hafnarfjalli 5,0 km.
- c) Norðurlandsvegur sunnan Blönduóss 5,4 km.

Kostnaður var að hluta til greiddur af fjárveitingu til tilrauna, en að öðru leyti af fjárveitingum til viðhalds og nýbyggingar á viðkomandi köflum.

### 3.1. SÉRSTÖK VERKEFNI

#### 3.1.1. Tilraun með ódýrt slitlag.

Á síðastliðnu sumri hóf Vegagerðin tilraunir með gerð ódýrs slitlags, sem þróað hefir verið í Noregi á undanförunum árum undir nafninu „Ottadekk“. Reynsla sú, sem þar hefur fengist, bendir til, að um sé að ræða slitlag, sem endist á við olíumöl, en er mun ódýrara, enda ekki með sömu yfirborðsgæði.

Vegagerðin hefur fylgst með tilraunum Norðmanna og sendi s. l. vor tæknifræðing og verkstjóra til Noregs til að kynna sér niðurstöður og vinnubrögð. Fóru þeir einnig til Svíþjóðar sömu erinda, en Svíar hafa unnið að svipuðum tilraunum að undanförunu.

Slitlagið er byggt þannig upp, að heflað og þjappað yfirborð malarvega er sprautað asfalti og yfir það dreift góðri ofanburðarmöl og hún þjöppuð. Við umferð þrýstist asfaltið upp í gegnum mölina, sem við það binst líkt og um malbik væri að ræða.

Þegar svo er komið er þetta endurtekið, þannig að fullgert slitlag er byggt upp af tveimur yfirborðssprautunum og tveimur malarlögum.

Tilraunirnar í sumar sem leið voru gerðar á þremur stöðum, þar sem umferð og aðstæður eru mismunandi, á Þingvallavegi vestan Þjóðgarðsins, á Vesturlandsvegi í Melasveit og á Norðurlandsvegi sunnan Blönduóss, 5—6 km á hverjum stað. Alls var lagt á 16,6 km.

Ekki vannst tími til að leggja bæði lögin nema á um eins km kafla á tveim þessara tilraunakafla.

Líklegt má telja, að kostnaður við þetta slitlag sé 30—40% lægri en olíumöl.

Fyrsta vísbending um árangur tilraunanna fæst í vor, þegar frost fer úr jörðu, en endanlegur árangur kemur vart í ljós fyrir en eftir nokkur ár.

Þar sem aðstæður hér eru í ýmsu frábrugðnar því sem er í Noregi, svo sem veðrátta, steinefni o. fl., en gerð þessa nýja slitlags krefst á hinn bóginn vandaðra vinnubragða þjálfara manna, er við ýmsa byrjunarörðugleika að etja, og búast má við einhverjum áföllum. Verður ekki hjá því komist að halda þessum tilraunum áfram næstu ár, en miklir hagsmunir í húfi, að þessi tækni nái fótfestu og skili árangri.

#### 4.1. Yfirlit um fjármagn til vegamála.

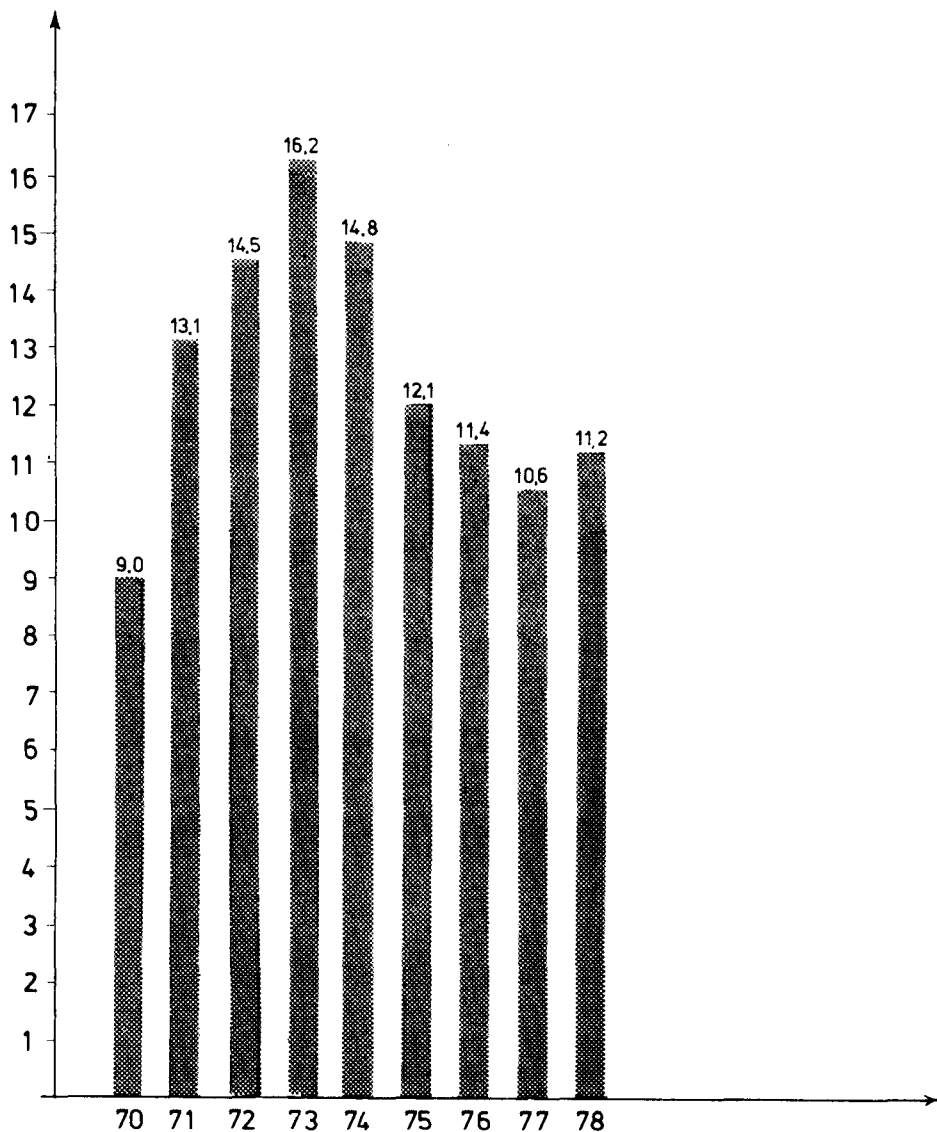
Á meðfylgjandi súluritum er sýnd þróun í útgjöldum til vegamála í heild á þessum áratug, svo og í útgjöldum til viðhalds annars vegar og nýrra vega og brúa hins vegar.

Súlurit um heildarútgjöld sýnir, að 1978 urðu þau svipuð og var 1976, en lítið eitt meiri en 1977. Hámarki náði fjármagn til vegamála 1973, en hefur farið mjög minnkandi síðan.

Slík þróun í fjármagni til vegamála setur óhjákvæmilega sitt mark á vegakerfið og ástand þess. Viðhaldsfé hefur í meginráttum staðið í stað eins og sést á súluritinu, þó að ástand vegakerfisins og sívaxandi umferð kalli á stórukið átak á því sviði. Er svo komið að stórir

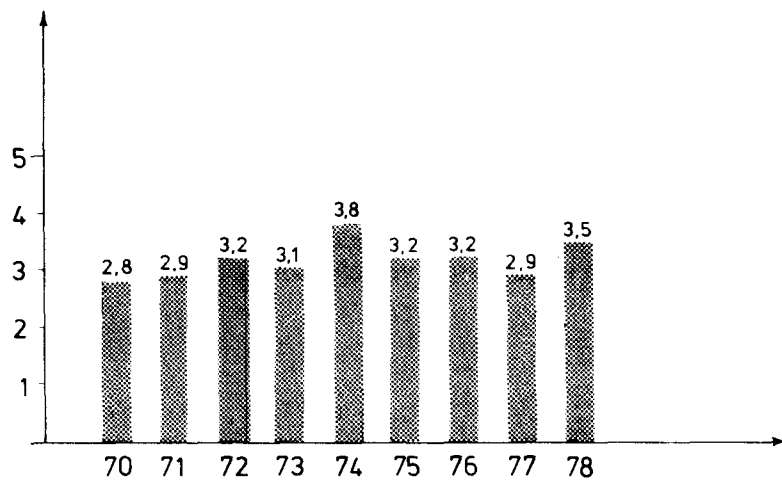
hlutar aðalveganna liggja undir skemmdum vegna skorts á viðhaldsfé, einnig þeir vegir sem byggðir hafa verið upp fyrir tiltölulega fáum árum. Hið bágborna ástand kemur berlegast í ljós á vorin, en þá er mikill hluti vegakerfisins lamaður í 1—1½ mánuð vegna aurbleytu (sjá kort í lið 2.2.1.).

Ekki er þróunin síður alvarleg, þegar litið er til fjármagns til nýrra þjóðvega og brúa, en þar er fjármagn nú minna en helmingur þess sem var 1973. Með því fjármagni sem nú er til ráðstöfunar er ekki svigrúm til að ráðast í stærri verkefni í vega- og brúagerð. Það er heldur ekki svigrúm til að hefjast handa um lagningu bundinna slitlaga í þeim mæli að verulega muni um það. Mörg brýn verkefni þarf að leysa innan þessara verkefnaflokka, ef ekki á að vera um stöðnun og afturför að ræða.

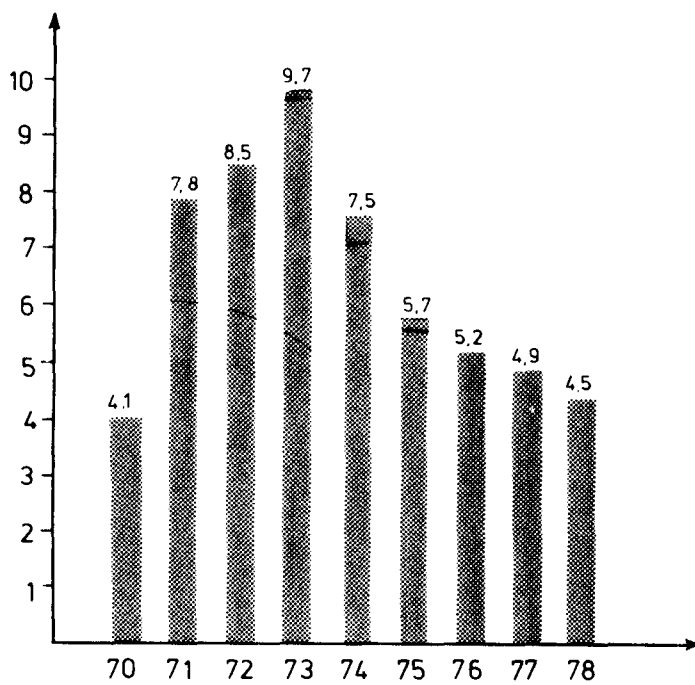


HEILDARÚTGJÖLD TIL VEGAMÁLA

UPPHÆÐIR Í MILLJÖRÐUM KRÓNA Á VERÐLAGI 1978



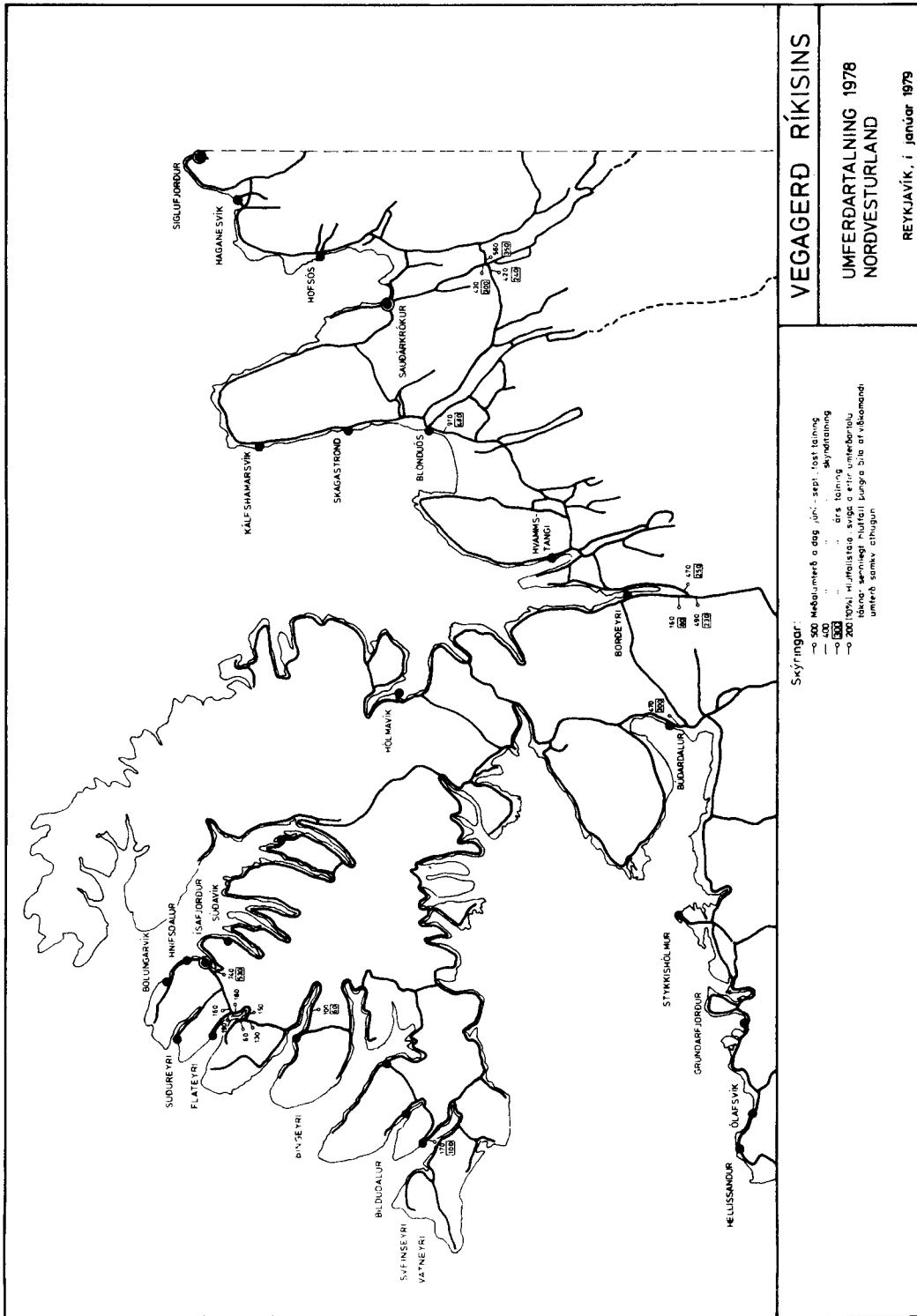
HEILDARFJÁRMAGN TIL SUMAR- OG VETRARVIÐHALDS  
UPPHÆÐIR Í MILLJÖRÐUM KRÓNA Á VERÐLAGI 1978



HEILDARFJÁRMAGN TIL NÝBYGGINGAR VEGA OG BRÚA  
UPPHÆÐIR Í MILLJÖRÐUM KRÓNA Á VERÐLAGI 1978











## Stofnbrautir — Greinargerð um framkvæmdir.

- 1 **Suðurlandsvegur:**
  - 10 Álftaversvegur-Hafursey:

Fjárveiting var 1,4 m.kr. og var varið til greiðslu á umframeyðslu frá fyrra ári.
  - 14 Um Reynisfjall:

Fjárveiting var 4,0 m.kr. Kortlagður var megin hluti leiðarinnar yfir Reynisfjall.
  - 15 Um Hólsá:

Fjárveiting var 2,6 m.kr. og var henni varið til greiðslu á umframeyðslu frá fyrra ári.
  - 17 Um Steina:

Fjárveiting var 30,0 m. kr. Byggður var 2,9 km langur kafli um bæinn Steina undir Eyjafjöllum. Eftir er að ljúka frágangi á veginum.
  - 28 Landvegur-Þjórsá:

Fjárveiting var 188,0 m.kr. Vinnulán skv. 2.3.0.2. var 60,0 m.kr. (Lánsheimild var 40,0 m. kr.). Greitt var vinnulán frá árinu 1977 að upphæð 56,5 m.kr. Viðbótarfjárveiting skv. 2.3.0.5. var 10,0 m.kr. Undirbyggður var 5,2 km langur kafli milli Rauðalækjar og Þjóðólshaga og lagt olíumalarslitlag á 6,8 km langan kafla milli Þjóðólshaga og Kálfhólts. Olíumalarlögnin var unnin af verktakafyrirtækinu Miðfelli h.f. Eftir er að ganga frá veginum milli Rauðalækjar og Kálfhólts.
- 30 **Skeiðavegur:**
  - 01 Suðurlandsvegur-Ólafsvallavegur:

Fjárveiting var 20,0 m.kr. Undirbyggður var 2,3 km langur kafli milli Borgarkots og Ólafsvallavegar. Eftir er að aka slitlagi í veginn og einnig er frágangi ólokið.
- 34 **Eyrarbakkavegur:**
  - 02—04 Selfoss-Þorlákshafnarvegur:

Fjárveiting var 95,0 m.kr. Vinnulán skv. 2.3.0.2. var 20,0 m.kr. (Lánsheimild var 20,0 m.kr.). Undirbyggður var 5,1 km langur kafli milli Bjarkar og Markakeldu. Þar af var lögð olíumöl á 2,7 km langan kafla milli Bjarkar og Stekkakeldu. Olíumalarlögnin var unnin af verktakafyrirtækinu Hlaðbæ h.f.
- 35 **Biskupstungnabraut:**
  - 02 Sog-Vaðnes:

Fjárveiting var 15,0 m.kr. Framkvæmdum var frestað til næsta árs, sbr. 2.3.0.6.
- 36 **Þingvallavegur:**
  - 06 Ristarhlið-Kárastaðir:

Fjárveiting var 45,0 m.kr. Ekið var jöfnunarlagi á 3,6 km langan kafla frá ristarhliði að afleggjara að Almagnagjá og lögð klæðning (ottadekk) á kaflann, sbr. 2.9. Einnig var klæðning lögð á 2,6 km langan kafla innan Þjóðgarðsins.
- 38 **Þorlákshafnarvegur:**
  - 02—03 Þrengslavegur-Þorlákshöfn:

Fjárveiting var 2,0 m.kr. og var henni varið til landgræðslu.
- 1 **Vesturlandsvegur:**
  - 16 Dalsmynni-Kiðafell:

Fjárveiting var 78,0 m.kr. Jafnaður var 4,6 km langur kafli frá Tíðaskarði að Kiðafelli (Eiríkhól) og hann lagður olíumöl. Fljótlega eftir að verkinu lauk komu fram miklar skemmdir á slitlaginu. Var þegar hafist handa um rannsóknir á

orsökum skemmdanna. Þær rannsóknir eru nú langt komnar og ættu niðurstöður að liggja fyrir í vor.

36 **Þingvallavegur:**

02 Gljúfrasteið-Suðurá:

Fjárveiting var 45,0 m.kr. Greidd var skuld frá fyrra ári.

40 **Hafnarfjarðarvegur:**

03—04 Kópavogur-Hafnarfjörður:

Fjárveiting var 70,0 m.kr. (Lánsheimild var 40,0 m.kr.). Lagt var slitlag á vestari akbraut frá Kópavogi suður að Arnarneshæð og lokið var við frágang á sama kafla. Lokið var uppsetningu á götulýsingu við vestari akbraut frá Kópavogi suður fyrir Arnarneshæð. Framkvæmdum fyrir 15,0 m.kr. var frestað, sbr. 2.3.0.6.

45 **Garðskagavegur:**

03 Garðar-Sandgerði:

Fjárveiting var 45,0 m.kr. Undirbyggður var 3,8 km langur kafli frá Sandgerði norður fyrir Kolbeinshæð og er þá eftir að undirbyggja 0,8 km af heildarlengd kaflans.

433 **Reykjalundarvegur:**

01 Að Reykjalundi:

Fjárveiting var 5,0 m.kr. Eftirstöðvar frá fyrra ári voru 10,0 m.kr. Gengið var frá og lögð olíumöl á 0,6 km langan kafla, sem undirbyggður var 1977.

Vesturlandsvegur:

05 Um Borgarfjörð:

Fjárveiting var 600,0 m.kr. og viðbótarfjármagn skv. 2.3.0.5. 220,0 m.kr. Ónotaður hluti af Seðlabankaláni frá fyrra ári var 72,0 m.kr. (sbr. skýrslu ráðherra það ár), en vextir og afborganir af láninu 1978 voru 112,0 m.kr. Til ráðstöfunar í Borgarfirði urðu því 780,0 m.kr. Lokið var að steypa langbita brúarinnar, og var þeim komið fyrir á stöplum, nema bitum í nyrsta hafi. Enn er óbyggður landstöpull að norðan. Lokið var gerð þverbíta og gólfplötu í 11 af 13 höfum. Ekið var út meginhluta fyllingar sunnan brúar og gerð þar 130 m bráðbirgðabrá. Unnið var áfram að ýmis konnar rannsóknum og athugunum. Meðal annars var leitað að heppilegri grjótnámu og er nú í gangi tilraunavinnsla norðan fjarðar.

51 **Akranesvegur:**

01 Vesturlandsvegur-Akranes:

Fjárveiting var 75,0 m.kr. Greidd var skuld frá fyrra ári 21,0 m.kr. Vinnulán skv. 2.3.0.2. var 2,4 m.kr. (Lánsheimild var 15,0 m.kr.). Lokið var við að leggja olíumöl á 4,3 km langan kafla frá Akranesi að Ósholti, einnig var land utan vegar jafnað að mestu. Ólokið er frágangi á öxlum og vegfláum ásamt sáningu.

54 **Ólafsvíkurvegur:**

02 Um Urriðaá:

Fjárveiting var 15,0 m.kr. Greidd var skuld frá fyrra ári 8,0 m.kr. Lagt var jöfnunarlag og slitlag á 1,5 km langan kafla um Urriðaá og lokið var við frágang á kaflanum.

06 Um Gröf:

Fjárveiting var 5,0 m.kr. Greidd var 0,8 m.kr. skuld frá fyrra ári. Framkvæmdum var frestað, en fjárveitingunni bætt við fjárveitingu á kaflanum Kirkjuból-Ytri-Garðar.

**08 Kirkjuból-Ytri-Garðar:**

Fjárveiting var 20,0 m.kr. Einnig var unnið fyrir fjárveitingu kaflans um Gröf 4,2 m.kr. Byggður var 2,5 km langur kafli frá Hofgördum út fyrir Ytri-Garða.

**Heydalsvegur:**

**01 Ólafsvíkurvegur-Hraunholt:**

Fjárveiting var 25,0 m.kr. Vinnulán skv. 2.3.0.2 var 9,7 mkr. (Lánsheimild var 10,0 m.kr.). Greidd var 6,0 m.kr. skuld frá fyrra ári. Lokið var styrkingu á 3,0 km löngum kafla frá Hreggstöðum að Hraunholtum. Einnig var malað og ekið út slitlagi á 9,0 km langan kafla frá Ólafsvíkurvegi að Hraunholtum.

**56 Stykkishólmsvegur:**

**03 Snæfellsnesvegur-Nesvegur:**

Fjárveiting var 12,0 m.kr. Greidd var skuld frá fyrra ári.

**57 Snæfellsnesvegur:**

**06 Um Álftafjörð:**

Fjárveiting var 20,0 m.kr. Vinnulán skv. 2.3.0.2. var 4,4 m.kr. (Lánsheimild var 5,0 m.kr.). Vegurinn var lagfærður á 4,0 km löngum kafla frá Narfeyri að Kársstöðum og á 0,5 km löngum kafla í Úlfarsfellshlíð. Frágangi er ólokið.

**60 Vestfjarðavegur:**

**06 Um Jónsvað:**

Fjárveiting var 30,0 m.kr. (Lánsheimild var 10,0 m.kr.). Tengd var ný brú á Jónsvað með 2,0 km löngum vegi, en frágangi er ólokið.

**1 Vesturlandsvegur:**

**01 Sýslumörk-Miklagil:**

Fjárveiting var 90,0 m.kr. Vinnulán skv. 2.3.0.2. voru 31,5 m.kr. (Lánsheimild var 30,0 m.kr.). Viðbótarfjárveiting skv. 2.3.0.5. var 20,0 m.kr. Greidd var 24,5 m.kr. skuld frá fyrra ári. Lokið var við undirbyggingu á 3,6 km löngum kafla frá Borgarási að Dæld og ekið burðarlagi í 5,0 km langan kafla frá Bláhæð að Dæld. Eftir er að aka jöfnunarlagi og slitlagi á 6,5 km langan kafla frá Hæðasteinsbrekku að Dæld, en frágangi utan vegar er ekki lokið.

**60 Vestfjarðavegur:**

**01 Garpsdalur-Gróustaðaá:**

Fjárveiting var 3,0 m.kr. Greidd voru vinnulán frá fyrra ári.

**03 Kambur-Bær:**

Fjárveiting var 6,5 m.kr. Greidd voru vinnulán og skuld frá fyrra ári.

**03 Skáldstaðir-Bjarkarlundur:**

Fjárveiting var 2,0 m.kr. Greidd voru vinnulán frá fyrra ári.

**09 Utan Eyrar:**

Fjárveiting var 30,0 m.kr. Vinnulán skv. 2.3.0.2. voru 5,0 m.kr. (Lánsheimild var 5,0 m.kr.). Byggður var um 1,5 km langur nýr kafli í fjöru utan Eyrar. Gamli vegurinn var með kröppum beygjum og blindhæðum, auk þess sem hann var snjóþungur á vetrum.

**14 Fossá-Vatnsdalsá:**

Fjárveiting var 50,0 m.kr. Vinnulán skv. 2.3.0.2. voru 1,7 m.kr. (Lánsheimild var 5,0 m.kr.). Unnið var við byggingu vegarins á 3,0 km löngum kafla frá Þingmannaá að sjávarfyllingu í Vatnsfirði. Auk þess var unnið að frágangi á öllum kaflanum frá Fossá að Vatnsdalsá. Má segja, að vegagerð fyrir Hörgsnes sé þar með lokið, nema að því leyti, að ekki tókst að ljúka lagningu malarslitlags vegna

- óhagstæðs tíðarfars í haust. Verður það gert næsta sumar. Með opnun vegarins fyrir Hörgsnes leggst leiðin yfir Fossárháls niður.
- 23 Hjarðardalsá-Ingjaldssandsvegur:  
Fjárveiting var 8,0 m.kr. Greidd voru vinnulán frá fyrra ári að upphæð 2,7 m.kr. Lokið var við uppbyggingu og frágang á 1,7 km löngum snjóþungum kafla, sem hafist var handa við endurbyggingu á sumarið 1977.
- 25 Yfir Önundarfjörð:  
Fjárveiting var 5,0 m.kr. Unnið var að rannsóknum á þykkt og gerð jarðlaga í Önundarfirði. Með rannsóknum þessum hafa fengist hönnunarforsendur fyrir grundun brúa og ákvörðun á sigi og jafnvægisástandi hugsanlegra vegfyllinga í firðinum.
- 27 Um Breiðadalsheiði:  
Fjárveiting var engin. Lokið var við frágang á 0,5 km löngum nýbyggingar-kafla frá fyrra ári, sem ekki tókst að ljúka þá vegna verkfalls.
- 61 **Djúpvegur:**
- 01 Þorskafjarðarheiði:  
Fjárveiting var 4,0 m.kr. Framkvæmdar voru mælingar, sem eru undirstaða fyrir kortagerð á heiðinni.
- 10 Strandsel-Ögur:  
Fjárveiting var 22,0 m.kr. Vinnulán skv. 2.3.0.2. voru 4,2 m.kr. (Lánsheimild var 5,0 m.kr.). Byggður var um 1,7 km langur nýr kafli um Strandsel. Auk þess var undirbyggður um 0,3 langur kafli utan við Strandsel.
- 10—11—12 Skarðshlíð-Eyri, Skötufirði:  
Fjárveiting var 25,0 m.kr. Vinnulán skv. 2.3.0.2. voru 2,6 m.kr. (Lánsheimild var 5,0 m.kr.). Ekið var burðarlagi og slitlagi í veginn á 8,0 km langan kafla í austanverðum Skötufirði. Auk þess var unnið að frágangi á kaflanum, og lokið var við frágang á nýbyggingarköflum á Djúpvegi í Hestfirði og í Vatnshlíð frá fyrra ári. Enn er talsvert verk óunnið, þannig að telja megi að hinni eiginlegu tengingu Djúpvegarins í Skötufirði sé lokið.
- 14 Hestfjarðará-Eyri:  
Fjárveiting var 3,0 m.kr. Greidd var skuld frá fyrra ári.
- 16 Um Vatnshlíð:  
Fjárveiting var 6,0 m.kr. Greidd voru vinnulán og skuld frá fyrra ári.
- 21 Vestfjarðavegur-Ísafjörður:  
Fjárveiting var 70,0 m.kr. Vinnulán skv. 2.3.0.2. voru 4,0 m.kr. (Lánsheimild var 20,0 m.kr.). Greidd voru vinnulán frá fyrra ári að upphæð 2,8 m.kr. Framkvæmdum fyrir 5,0 m.kr. var frestað, sbr. 2.3.0.6. Unnið var að gerð 0,8 km langs vegarkafla í fjöru frá Tunguá að tengingu utan steypustöðvar á Ísafirði. Ráðgert var, að vegurinn yrði opnaður til umferðar í desember s. l., en vegna óhagstæðs tíðarfars varð að fresta þeirri opnun fram yfir áramót.
- 63 **Bíldudalsvegur:**
- 05 Í Reykjafjarðarbotni:  
Fjárveiting var 8,0 m.kr. Innistæða frá fyrra ári var 2,0 m.kr. Endurbyggður var um 1,5 km langur kafli.
- 68 **Hólmavíkurvegur:**
- 04 Um Bæ:  
Fjárveiting var 6,0 m.kr. Lagfærður var um 0,7 km langur kafli.
- 04 Um Prestbakka:  
Fjárveiting var 20,0 m.kr. Byggður var 1,0 km langur kafli um nýja brú á Prestbakkaá.

- 06 Um Slitgur:  
Fjárveiting var 28,5 m.kr. Greidd voru vinnulán frá fyrra ári að upphæð 2,3 m.kr. Heimild fékkst fyrir töku á 2,4 m.kr. vinnulánnum. Undirbyggður var 2,0 km langur kafli, þannig að mögulegt var að beina vetrarumferðinni á nýja veginn. Eftir er allur frágangur á veginum og fyllingar á nokkrum köflum.
- 09 Austan Þorpa:  
Fjárveiting var 2,0 m.kr. Greidd voru vinnulán frá fyrra ári.
- 10 Um Heydalsá:  
Fjárveiting var 4,0 m.kr. Byggður var 0,6 km langur kafli um nýja brú á Heydalsá.

**Norðurlandsvegur:**

- 03 Hrutafjarðarháls:  
Fjárveiting var 60,0 m.kr. Vinnulán skv. 2.3.0.2. var 10,7 m.kr. (Lánsheimild var 20,0 m.kr.). Greidd var skuld frá fyrra ári að upphæð 18,7 m.kr. Ekið var burðarlagi í 4,2 km langan kafla frá Heggstaðanesvegi að Tjarnarkotsvegi. Tjarnarkotsvegur var styrktur og hann notaður sem tengivegur. Einnig var undirbyggður 0,7 km langur kafli austan Tjarnarkotsvegar.
- 06 Um Víðidalsá:  
Fjárveiting var 15,0 m.kr. Tengd var ný brú yfir Víðidalsá með 0,7 km löngum kafla, en frágangi er ólokið, þar sem fresta varð framkvæmdum fyrir 5,0 m.kr., sbr. 2.3.0.6.
- 08 Vatnsdalur-Reykjabraut:  
Fjárveiting var 32,0 m.kr. (Lánsheimild var 5,0 m.kr.). Greidd var skuld frá fyrra ári að upphæð 6,3 m.kr. Lagður var 1,3 km langur kafli um Axlarbala.
- 13 Í Langadal:  
Fjárveiting var 32,0 m.kr. (Lánsheimild var 10,0 m.kr.). Greidd var skuld frá fyrra ári að upphæð 1,6 m.kr. Lagður var 1,4 km langur kafli sunnan við Hólahorn, en frágangi er ólokið.
- 15 Hjá Vatnshlíð:  
Fjárveiting var 10,0 m.kr. Lagfærðir voru tveir snjóþungir staðir við sýslumörk og við Stóra-Vatnsskarð, samtals 0,9 km að lengd.
- 21 Á Öxnadalsheiði:  
Fjárveiting var 18,0 m.kr. Tengd var ný brú yfir Grjótá með 1,2 km löngum kafla, en frágangi er ólokið.

**75 Sauðárkróksbraut:**

- 03 Varmahlíð-Sauðárkrókur:  
Fjárveiting var 30,0 m.kr. Endurbyggður var 2,0 km langur kafli frá Ytra-Skörðugili út undir Glaumbæ.
- 05 Austur Eylendi:  
Fjárveiting var 40,0 m.kr. Vinnulán skv. 2.3.0.2. var 4,8 m.kr. (Lánsheimild var 15,0 m.kr.). Greidd var skuld frá fyrra ári að upphæð 3,4 m.kr. Ekið var slitlagi í 7,2 km langan kafla frá Siglufjarðarvegi að Garðsási og undirbyggður 2,0 km langur kafli um Utanverðunes.

**76 Siglufjarðarvegur:**

- 08 Mósakógar-Brúnastaðir:  
Fjárveiting var 25,0 m.kr. Lokið var við 3,1 km langan kafla frá Ólafsfjarðarvegi að Gautlandi og lagfærð sig á 3,0 km löngum kafla frá Gautlandi að Dælisósi.



- 10 Almenningsnöf-Gangnamunni:  
Fjárveiting var 5,0 m.kr. Gerð var 0,7 km löng jarðýtuslóð neðarlega í Mánárskriðum.
- 82 **Ólafsfjarðarvegur:**
- 02 Knappsstaðir-Siglufjarðarvegur:  
Fjárveiting var 10,0 m.kr. Greidd var skuld frá fyrra ári að upphæð 2,0 m.kr. Endurbyggður var 0,3 km langur kafli um Reykjarhól og vegur hækkaður á stuttum kafla við Molastaði.
- 1 **Norðurlandsvegur:**
- 01 Um Öxnadalsheiði:  
Fjárveiting var 20,0 m.kr. Greidd var skuld frá fyrra ári að upphæð 3,3 m.kr. Tengd var ný brú yfir Grjótá með 0,7 km löngum kafla, en frágangi er ólokið.
- 05 Norðan Akureyrar:  
Fjárveiting var var 66,0 m.kr. (Lánsheimild var 15,0 m.kr.). Greidd var skuld frá fyrra ári að upphæð 4,0 m.kr. Lagt var malbik og gengið frá 2,3 km löngum kafla frá Blómsturvallavegi að Dagverðareyrarvegi.
- 11 Svalbarðsströnd-Víkurskarð:  
Fjárveiting var 41,0 m.kr. (Lánsheimild var 12,0 m.kr.). Greidd var skuld frá fyrra ári að upphæð 5,6 m.kr. Keyrt var slitlag í 1,6 km langan kafla frá Hallandsnesi að Sólbergi og undirbyggður, með hluta af burðarlagi, 0,9 km langur kafli frá Breiðabóli að Mógili.
- 15 Ljósavatnsskarð:  
Fjárveiting var 8,0 m.kr. Greidd var skuld frá fyrra ári.
- 16 Kross-Fosshóll:  
Fjárveiting var 10,0 m.kr. Vinnulán skv. 2.3.0.2. var 2,0 m.kr. (Lánsheimild var 3,0 m.kr.). Keyrt var burðarlag og slitlag í 1,6 km langan kafla um Hruteyjarkvísl.
- 20 Brún-Máskot:  
Fjárveiting var 10,0 m.kr. Vinnulán skv. 2.3.0.2 var 4,9 m.kr. (Lánsheimild var 5,0 m.kr.). Lagður var 0,8 km langur kafli um Brún og hluta af burðarlagi ekið í 0,7 km langan kafla ofan við Brún.
- 20 Vestan Helluvaðs:  
Fjárveiting var 6,0 m.kr. Greidd var skuld frá fyrra ári.
- 21 Vindbelgur-Neslandsvík:  
Fjárveiting var 2,0 m.kr. Greidd var skuld frá fyrra ári.
- 23 Arnarvatn-Námaskarð:  
Fjárveiting var 80,0 m.kr. Vinnulán skv. 2.3.0.2. var 7,2 m.kr. (Lánsheimild var 8,0 m.kr.). Greidd var skuld frá fyrra ári að upphæð 53,2 m.kr. Gengið var frá og keyrt slitlagi á 6,3 km langan kafla frá Norðurlandsvegi að Geiteyjarströnd. Breikkaður og hækkaður var 0,7 km langur kafli í Bjarnarflagi og lokið við snyrtingu á nýjum kafla í Námaskarði. Einnig var lagður 1,4 km langur kafli um Arnarvatnshellur, en frágangi er ólokið.
- 82 **Ólafsfjarðarvegur:**
- 01 Hörgárdalsvegur-Norðurlandsvegur:  
Fjárveiting var 30,0 m.kr. Vinnulán skv. 2.3.0.2. var 9,6 m.kr. (Tekið var lán út á lánsheimild „Norðurlandsvegur, 05 Norðan Akureyrar“). Lagður var 0,9 km langur kafli frá Norðurlandsvegi að Djúpárbakka og endurbyggður að mestu 1,2 km langur kafli frá Hörgárdalsvegi að Spónsgerði.

- 03 **Hagaás-Dalvík:**  
Fjárveiting var 20,0 m.kr. Vinnulán skv. 2.3.0.2 var 6,4 m.kr. (Lánsheimild var 12,0 m.kr.). Lagður var 0,5 km langur kafli um Kálfskinn, en frágangi er ólokið. Undirbyggður var 1,1 km langur kafli frá Hátúni að Skógarhóli.
- 85 **Norðausturvegur:**  
01—02 **Kaldakinn:**  
Fjárveiting var 21,0 m.kr. Vinnulán skv. 2.3.0.2 var 4,3 m.kr. (Lánsheimild var 7,0 m.kr.). Lagður var 1,5 km langur kafli frá Arnþórsgerði að Torfunesi, en frágangi er ólokið.  
07—08 **Tjörnnes:**  
Fjárveiting var 20,0 m.kr. Greidd var skuld frá fyrra ári að upphæð 4,8 m.kr. Endurbyggður var 1,6 km langur kafli frá Ísólfssstöðum að Hóli.
- 10 **Lón-Víkingavatn:**  
Fjárveiting var 26,0 m.kr. Vinnulán skv. 2.3.0.2 var 4,3 m.kr. (Lánsheimild var 5,0 m.kr.). Lagður var 2,0 km langur kafli frá Lóni að Sultum, en frágangi er ólokið.
- 17 **Melrakkaslétta:**  
Fjárveiting var 42,0 m.kr. Vinnulán skv. 2.3.0.2 var 3,6 m.kr. (Lánsheimild var 5,0 m.kr.). Lagður var 2,5 km langur kafli við Sigurðarstaði, en frágangi er ólokið.
- 25—26 **Syðra-Áland—Langanesvegur:**  
Fjárveiting var 15,0 m.kr. lagður var 1,0 km langur kafli um Syðri-Brekku, en frágangi er ólokið.
- 802 **Ólafsfjarðarvegur eystri:**  
02 **Ólafsfjörður—Ólafsfjarðarvegur:**  
Fjárveiting var 24,0 m.kr. Vinnulán skv. 2.3.0.2 var 6,2 m.kr. (Lánsheimild var 8,0 m.kr.). Greidd var skuld frá fyrra ári að upphæð 4,9 m.kr. Ekið var burðarlagi í 1,2 km langan kafla um Ólafsfjarðarvatn að Bustabrekkuá og lagður 0,9 km langur kafli frá Bustabrekkuá að Hólkoti, en frágangi er ólokið.
- 1 **Austurlandsvegur:**  
08 **Jökuldalsvegur eystri-Hvanná:**  
Fjárveiting var 24,0 m.kr. Vinnulán skv. 2.3.0.2. var 16,0 m.kr. (Lánsheimild var 10,0 m.kr.). Byggður var 3,0 km langur kafli frá Vikalæk að Svelgsá. Eftir er að leggja slitlag og byggja 0,3 km langan kafla um Svelgsá.  
13 **Lagarfljótsbrú-Norðfjarðarvegur:**  
Fjárveiting var 26,0 m.kr. Lagt var jöfnunarlag og olíumalarslitlag á 2,2 km langan kafla frá Lagarfljótsbrú að vegamótum Norðfjarðarvegar auk afleggjara að flugstöðvarbyggingu.  
15 **Upphéraðsvegur-Litla Sandfell:**  
Fjárveiting var 15,0 m.kr. Tekið var 7,0 m.kr. bráðabirgðalán. Undirbyggður var 2,0 km langur kafli milli Vínár og Stóra Sandfells. Framkvæmdum fyrir 5,0 m.kr. var frestað sbr. 2.3.0.6.  
22 **Skrúðskambur-Fossgærði:**  
Fjárveiting var 20,0 m.kr. Vinnulán skv. 2.3.0.2 var 5,0 m.kr. (Lánsheimild var 5,0 m.kr.). Tekið var bráðabirgðalán að upphæð 4,0 m.kr. Byggður var 2,3 km langur kafli frá Krossgerði og út fyrir Kross. Eftir er að leggja jöfnunarlag og slitlag.

- 30—32 Fyrir Hvalneshorn:  
Fjárveiting var 30,0 m.kr. Vinnulán skv. 2.3.0.2 var 10,0 m.kr. (Lánsheimild var 10,0 m.kr.). Byggður var 0,8 km langur kafli yfir lónið fram undan Hvalnesbæ.
- 34 Brekka-Þorgeirsstaðir:  
Fjárveiting var 9,0 m.kr. Lokið var við 1,8 km langan kafla milli Karlsár og Hlíðarár, sem undirbyggður var 1977.
- 44—45 Jökulsá-Kvíá:  
Fjárveiting var 21,0 m.kr. Vinnulán skv. 2.3.0.2 var 5,0 m.kr. (Lánsheimild var 5,0 m.kr.). Lokið var við 2,8 km langan kafla frá Hrútá að Breiðárfarvegi, sem lokið var að mestu við að undirbyggja árið 1977. Tengd var renna á Nýgræðna-kvísl.
- 85 **Norðausturvegur:**
- 04 Hafnarvegur-Hundsvatnslækur:  
Fjárveiting var 13,0 m.kr. Byggður var 1,4 km langur kafli milli Bakkaár og Hólknár í Bakkafirði. Enn fremur var endurbyggður 0,5 km langur kafli norðan Bakkaár.
- 09 Vopnafjörður-Hlíðarvegur:  
Fjárveiting var 20,0 m.kr. Unnið var að endurbótum og styrkingu á 6,9 km á Sunnudalsvegi og 1,0 km á Hlíðarvegi hjá Syðri Vík. Framkvæmdum fyrir 5,0 m.kr. var frestað sbr. 2.3.0.6.
- 12 Teigará-Bæjaröxl:  
Fjárveiting var 7,0 m.kr. Greidd var skuld frá fyrra ári.
- 92 **Norðfjarðarvegur:**
- 05 Suðurfjarðavegur-Reyðarfjörður:  
Fjárveiting var 47,0 m.kr. Vinnulán skv. 2.3.0.2. var 2,0 m.kr. (Lánsheimild var 10,0 m.kr.). Byggður var 2,0 km langur kafli frá Melshorni að ristarhliði. Eftir er að leggja jöfnunarlag og slitlag á 1,0 km. Lagt var jöfnunarlag og olúmalarslitlag á 1,0 km langan kafla innan við Reyðarfjörð frá ristarhliði að þéttbýlismörkum og 0,5 km langan kafla utan við þorpið frá þéttbýlismörkum út fyrir ristarhlið.
- 05 Suðurfjarðarvegur-Reyðarfjörður (brú):  
Fjárveiting var 25,0 m.kr. Byggð var ný brú á Norðurá.
- 09 Eskifjörður-gangnamunni:  
Fjárveiting var 44,0 m.kr. Viðbótarfjárveiting skv. 2.3.0.5 var 10,0 m.kr. Greidd var 24,0 m.kr. skuld frá fyrra ári. Steypt var 3,2 m breið akbraut ásamt kantsteini í jarðgöngum. Lengd samtals 431 m. Unnið var við rafbúnað og hurðir.
- 93 **Seyðisfjarðarvegur:**
- 03 Sýslumörk-kaupstaður:  
Fjárveiting var 39,0 m.kr. Vinnulán skv. 2.3.0.2 var 7,0 m.kr. (Lánsheimild var 10,0 m.kr.). Undirbyggður var að mestu 0,8 km langur kafli um Efri Staf.
- 96 **Suðurfjarðavegur:**
- 03 Hafranes-Vattarnes:  
Fjárveiting var 13,0 m.kr. Tengd var renna á Breiðdalsá í Reyðarfirði.
- 05 Höfðahús-Búðir:  
Fjárveiting var 39,0 m.kr. Vinnulán skv. 2.3.0.2 var 11,0 m.kr. (Lánsheimild var 10,0 m.kr.). Byggðir voru tveir kaflar um Höfðahús samtals 0,8 km langir og 0,3 km langur kafli um Brimnes. Eftir er að leggja jöfnunarlag og slitlag.

### **Þjóðbrautir — Greinargerð um framkvæmdir.**

- 22 **Stórhöfðavegur:**  
01 Ýmsir staðir:  
Fjárveiting var 6,0 m.kr. Framkvæmdum var frestað þar sem verið er að hanna nýjan veg að flugstöð.
- 26 **Landvegur:**  
04 Galtalækur-Búrfell:  
Fjárveiting var 14,0 m.kr. og var henni varið til endurgreiðslu á bráðabirgðaláni frá 1977.
- 204 **Meðallandsvegur:**  
02 Um Eldvatn:  
Fjárveiting var 18,0 m.kr. Byggður var 2,6 km langur kafli til að tengja nýja brú á Eldvatni. Eftir er að hækka veginn að hluta og aka í hann slitlagi.
- 208 **Búlandsvegur:**  
01 Ýmsir staðir:  
Fjárveiting var 4,0 m.kr. Tekið var 2,7 m.kr. bráðabirgðalán. Ruddur var 2,3 km langur kafli við bæinn Skaftárdal og byggt nýtt ræsi á Miðá og það tengt með 0,3 km löngum kafla.
- 250 **Dímonarvegur:**  
01 Suðurlandsvegur-Fljótshlíðarvegur:  
Fjárveiting frá fyrra ári var 5,0 m.kr. Rudd var 8,0 km löng slóð frá Rauðuskriðum á Fljótshlíðarveg hjá Merkjá og byggt nokkur ræsi.
- 252 **Landeyjarvegur:**  
01—06 Ýmsir staðir:  
Fjárveiting var 6,0 m.kr. Endurbættur var 3,0 km langur kafli við Miðey.
- 261 **Fljótshlíðarvegur:**  
02 Hvolsvöllur-Hlíðarendi:  
Fjárveiting var 15,0 m.kr. Framkvæmdum var frestað sbr. 2.3.0.6.
- 268 **Þingskálavegur:**  
02—03 Þingskálar-Næfurholt:  
Fjárveiting var 5,0 m.kr. Byggður var 2,2 km langur kafli ofan Bolholts.
- 275 **Ásvegur:**  
01 Um Skammalæk:  
Fjárveiting var 14,0 m.kr. Byggður var 1,0 km langur kafli um Skammalæk.
- 30 **Hrunamannavegur:**  
04 Um Laxárholt:  
Fjárveiting var 1,5 m.kr. og var varið til greiðslu á umframeyðslu frá fyrra ári.
- 33 **Gaulverjabæjarvegur:**  
02 Stokkseyri-Baugstaðir:  
Fjárveiting var 10,0 m.kr. Fullgerður var 1,1 km langur kafli milli Skipaár og Baugstaða.
- 35 **Biskupstungnabraut:**  
05 Austan Brúarár:  
Fjárveiting var 10,0 m.kr. Fullgerður var 0,6 km langur kafli og byggt ræsi um Fellsgil.

- 06 Um Litla-Fljót:  
Fjárveiting var 8,5 m.kr. Fullgerður var 1,5 km langur kafli milli Torfastaða og Brautarhóls, en vegurinn var byggður 1977.
- 37 **Laugarvatnsvegur:**  
02 Um Laugarvatn:  
Fjárveiting var 18,0 m.kr. Undirbyggður var 0,5 km langur kafli til viðbótar við þá 0,9 km sem byggðir voru árið 1977. Ólokið er frágangi og lagningu slitlags á 1,4 km.
- 308 **Hamarsvegur:**  
01 Skógsnes-Sýrlækur:  
Fjárveiting var 12,0 m.kr. Skv. ósk hreppsnefndar Gaulverjabæjarhrepps var fénu varið til endurbyggingar á Villingaholtsvegi. Fullgerður var 0,5 km langur kafli við Loftstaði og 0,6 km langur kafli við vegamót Gaulverjabæjarvegar.
- 44 **Hafnavegur:**  
03 Stapafellsvegur-Hafnir:  
Fjárveiting var 12,0 m.kr. er fór til greiðslu á skuld frá fyrra ári.
- 416 **Álftanesvegur:**  
01 Að þéttbýli:  
Fjárveiting var 33,0 m.kr. Undirbyggður var og lögð olíumöl á 1,1 km langan kafla frá Bessastaðavegi að Landakoti.
- 425 **Nesvegur:**  
01 Hafnir — Reykjanesviti:  
Fjárveiting var 5,0 m.kr. Vinnulán var 15,0 m.kr. Undirbyggður var að hluta 12,0 km langur kafli frá Merkinesi að saltverksmiðju.
- 503 **Akrafjallsvegur:**  
03 Við Akranes:  
Fjárveiting var 3,0 m.kr. Lán frá Akranesbæ var 7,0 m.kr. Lokið var við að leggja olíumöl á 0,8 km langan kafla frá Garðabraut að Leynislæk. Eftir er að ganga frá öxlum og vegfláa.
- 514 **Laugarholtsvegur:**  
01 Um Bæjarhverfi:  
Fjárveiting var 10,0 m.kr. Greidd var 7,2 m.kr. skuld frá fyrra ári. Lokið var frágangi á 1,5 km löngum kafla norðan Bæjarhverfis og greiddar voru landbætur til bændu.
- 518 **Hálsasveitarvegur:**  
01 Sturlu-Reykir — Litli-Hvammur:  
Fjárveiting var 10,0 m.kr. Framkvæmdum var frestað sbr. 2.3.0.6.
- 523 **Hvítársíðuvegur:**  
01 Um Fróðastaði:  
Fjárveiting var 10,0 m.kr. Lokið var byggingu á 0,7 km löngum kafla í Fróðastaðatúni. Einnig voru gerðar nokkrar lagfæringar á veginum í Hvítársíðukrök.
- 533 **Álftaneshreppsvegur:**  
01 Tenging við Ólafsvíkurveg:  
Fjárveiting var 3,0 m.kr. Lokið var við byggingu á 0,6 km löngum kafla, sem er tenging á Ólafsvíkurveg rétt vestan Langárbrúar.

- 535 **Grímsstaðavegur:**  
01 Ólafsvíkurvegur — vegamót Grenja:  
Fjárveiting var 7,0 m.kr. Lokið var nýbyggingu og endurbótum á 0,9 km löngum kafla um ás skammt ofan við Árbæ.
- 540 **Hraunhreppsvegur:**  
01 Um Norðurlæk:  
Fjárveiting var 3,0 m.kr. Framkvæmdum var frestað vegna kostnaðarauka á öðrum nýbyggingum.
- 59 **Laxárdalsvegur:**  
02 Laxárdalsheiði:  
Fjárveiting var 13,0 m.kr. Greidd var skuld frá fyrra ári.
- 568 **Skógarnesvegur:**  
02 Litlabúfa — Ólafsvíkurvegur:  
Fjárveiting var engin. Vinnulán voru 0,4 m.kr. Vegurinn var hækkadur á 250 m löngum kafla fram með Laxá.
- 574 **Útnesvegur:**  
02—04 Styrking:  
Fjárveiting var 10,0 m.kr. Greidd var 1,5 m.kr. skuld frá fyrra ári. Styrktur var 12,0 km langur kafla frá Hólahólum að Móðulæk.
- 576 **Framsveitarvegur:**  
01 Hjá Bár:  
Fjárveiting var 5,0 m.kr. Greidd var 0,7 m.kr. skuld frá fyrra ári. Fullgerður var 1,7 km langur kafla frá Bár að Þórdísarstöðum.
- 588 **Gillastaðavegur:**  
01 Laxárdalsvegur — Laxá:  
Fjárveiting var 5,0 m.kr. Framkvæmdum var frestað vegna kostnaðarauka á framkvæmd 59—02.
- 590 **Klofningsvegur:**  
05 Um Skarð:  
Fjárveiting var engin en fjárveiting af 590—07 var flutt til í samráði við heimamenn. Byggður var 7,7 km langur kafla frá Krossi að Búðardalsá og lagfærður 0,7 km langur kafla vestast í Heinabergshlíð.  
07 Fagridalur — Tjaldanes:  
Fjárveiting var 30,0 m.kr. og innistæða frá 1977 var 4,2 m.kr. Í samráði við heimamenn var fjárveiting flutt á 590—05, um Skarð.
- 607 **Reykhólasveitarvegur:**  
01 Um Barmahlíð:  
Fjárveiting var 14,0 m.kr. Auk þess fékkst heimild fyrir töku á 2,8 m.kr. vinnulánnum. Byggður var um 2,0 km langur kafla í stað snjóþungs vegar um Barmahlíð.
- 622 **Svalvogavegur:**  
04 Meðaldalsá — Sveinseyri:  
Fjárveiting var 14,0 m.kr. Endurbyggður var um 1,8 km langur snjóþungur kafla milli Meðaldalsár og Haukadalsár.
- 624 **Ingjaldssandsvegur:**  
01 Gemlufall — Núpur:  
Fjárveiting var 9,0 m.kr. Að auki voru fluttar 5,0 m.kr. í verkið úr fjárveitingu

- Flateyrarvegur 64—01. Greidd var 0,5 m.kr. skuld frá fyrra ári. Byggður var upp 1,1 km langur snjóakafli milli Lækjaróss og Mýra.
- 633 **Vatnsfjarðarvegur:**  
01—04 Djúpvegur — Djúpvegur:  
Fjárveiting var 10,0 m.kr. Greidd var 0,6 m.kr. skuld frá fyrra ári. Endurbyggður var um 1,0 km langur kafli á svella- og snjóastöðum utan Svansvíkur í Ísafirði.
- 659 **Laxárdalsvegur:**  
01 Sýslumörk — Hólmavíkurvegur:  
Fjárveiting var 5,0 m.kr. Lagfærður var um 0,3 km langur snjóakafli ofan Hólmavíkurvegur.
- 64 **Flateyrarvegur:**  
01 Sólbakki, Garðar — Hvilft:  
Fjárveiting var 9,0 m.kr. Greidd var 1,0 m.kr. skuld frá fyrra ári. Að ósk hreppsnefndar Flateyrarhrepps var framkvæmdum frestað vegna nýrra skipulagssjónarmiða. Fluttar voru 5,0 m.kr. í Ingjaldssandsveg 624—01.
- 65 **Súgandafjarðarvegur:**  
01 Um Botnsheiði:  
Fjárveiting var 12,0 m.kr. Greidd voru 2,1 m.kr. vinnulán frá fyrra ári. Haldið var áfram byggingu vegarins á Botnsheiði upp úr snjó. Byggður var um 0,4 km langur kafli austan sjónvarpshúss.
- 704 **Miðfjarðarvegur:**  
03 Bjarg — Laugabakki:  
Fjárveiting var 6,0 m.kr. Ekið var burðar- og slitlagi í 1,7 km langan kafla frá Urriðaá að Bergsstöðum, en frágangi er að öðru leyti ekki lokið.
- 711 **Vatnsnesvegur:**  
01 Hvammstangi — Skarð:  
Fjárveiting var 22,0 m.kr. Skipt var um jarðveg í 0,5 km löngum kafla frá Skólavegi að Hvammavegi og undirbyggður 1,1 km langur kafli frá Hvammavegi að Mörk.
- 715 **Víðidalvegur vestri:**  
01 Hvarf — Kolugil:  
Fjárveiting var 8,0 m.kr. Endurbyggður var 0,8 km langur kafli á milli Hvarfs og Kolugils.
- 717 **Borgarvegur:**  
01 Síðuvegur — Vatnsnesvegur:  
Fjárveiting var 2,0 m.kr. Lagfærður var 0,3 km langur snjóþungur kafli austan Þorfinnsstaða.
- 726 **Auðkúluvegur:**  
01 Reykjanesbraut — Svínvetningabraut:  
Fjárveiting var 35,0 m.kr. Lagður var 2,6 km langur kafli frá Mosfelli að Geithömrum og endurbyggður að mestu 1,0 km langur kafli frá Geithömrum að Grund.
- 734 **Svartárdalsvegur:**  
01 Norðurlandsvegur — Bergsstaðir:  
Fjárveiting var 3,0 m.kr. Lagfærðir voru tveir hættulegir staðir í Bergsstaðaklifi, samtals 0,3 km að lengd.

- 742 **Mýravegur:**  
01 Skagastrandarvegur — Laxárdalsvegur:  
Fjárveiting var 5,0 m.kr. Lagður var 0,4 km langur kafli hjá Neðri-Mýrum, en frágangi er ekki lokið.
- 745 **Skagavegur:**  
06 Keta — Selnes:  
Fjárveiting var 2,0 m.kr. Greidd var 2,0 m.kr. skuld frá fyrra ári.  
09 Þverárfjallsvegur — Sauðárkrókur:  
Fjárveiting var 11,0 m.kr. Ekið var burðarlagi í þrjá snjóþunga kafla á Laxárdalsheiði, samtals 1,7 km að lengd.
- 752 **Skagafjarðarvegur:**  
01 Norðurlandsvegur — Efríbyggðarvegur:  
Fjárveiting var 5,0 m.kr. Gengið var frá 0,2 km langri tengingu að brú yfir Borgará og lagður 0,2 km langur kafli sunnan brúar.
- 781 **Deildardalsvegur:**  
01 Siglufjarðarvegur — Siglufjarðarvegur:  
Fjárveiting var 3,0 m.kr. Undirbyggður var 1,5 km langur kafli um Gröf.
- 786 **Slétturhlíðarvegur:**  
01 Siglufjarðarvegur — Siglufjarðarvegur:  
Fjárveiting var 2,0 m.kr. Greidd var 2,0 m.kr. skuld frá fyrra ári.
- 787 **Flókadalsvegur:**  
01 Siglufjarðarvegur — Siglufjarðarvegur:  
Fjárveiting var 6,0 m.kr. Endurbyggður var 0,7 km langur kafli um Sólgarða.
- 789 **Sléttuvegur:**  
01 Siglufjarðarvegur — Ólafsfjarðarvegur:  
Fjárveiting var 25,0 m.kr. Greidd var 5,7 m.kr. skuld frá fyrra ári. Lokið var við 2,9 km langan kafla frá Siglufjarðarvegi að Stóru—Brekku.
- 83 **Grenivíkurvegur:**  
02 Fnjóskadalsvegur — Grenivík:  
Fjárveiting var 21,0 m.kr. Endurbyggður var 0,5 km langur kafli um Borgargerði og lagfærðir þrjú snjóþungir staðir við Ytri-Grund, Lómatjörn og Grýtu-  
bakka, samtals 1,2 km að lengd.
- 805 **Svarfaðardalsvegur:**  
01—02 Ólafsfjarðarvegur — Atlastaðir:  
Fjárveiting var 22,0 m.kr. Lagður var 1,6 km langur kafli frá Tunguvegi suður fyrir Hreiðarsstaðakot.
- 811 **Hjalteyrarvegur:**  
01 Ólafsfjarðarvegur — Hjalteyri:  
Fjárveiting var 3,0 m.kr. Framkvæmdum var frestað sbr. 2.3.0.6.
- 821 **Eyjafjarðarbraut vestri:**  
02 Finnastaðavegur — Eyjafjarðarbraut eystri:  
Fjárveiting var 18,0 m.kr. Lagður var 0,8 km langur kafli frá Dalsgerði að Djúpadalsá.
- 829 **Eyjafjarðarbraut eystri:**  
01 Norðurlandsvegur — Munkaþverá:  
Fjárveiting var 12,0 m.kr. Styrktur og lagfærður var 3,7 km langur kafli frá Þverá að Freyvangi.



- 841 **Fremstafellsvegur:**  
01 Norðurlandsvegur — Norðausturvegur:  
Fjárveiting var engin, en tekið var 1,2 m.kr. bráðabirgðalán. Styrktur var 1,9 km langur kafli frá Norðausturvegi að Fremstafelli.
- 843 **Lundarbrekkuvegur:**  
01 Bárðardalsvegur eystri — Víðiker:  
Fjárveiting var engin, en tekið var 2,0 m.kr. bráðabirgðalán. Lagfærður var 1,3 km langur kafli sunnan vegamóta Bárðardalsvegar eystri.
- 856 **Laxárdalsvegur vestri:**  
01 Staðarbraut — Halldórsstaðir:  
Fjárveiting var 3,0 m.kr. Tekið var 3,0 m.kr. bráðabirgðalán. Lagður var 1,7 km langur kafli í Gljúfrunum, en frágangi er ólokið.
- 868 **Laxárdalsvegur:**  
01 Norðausturvegur — Holt:  
Fjárveiting var 8,0 m.kr. Vegurinn var allur (2,7 km) styrktur og lagfærður.
- 869 **Langanesvegur:**  
01—03 Þórshöfn — flugvöllur:  
Fjárveiting var 13,0 m.kr. Framkvæmdum var frestað sbr. 2.3.0.6.
- 94 **Borgarfjarðarvegur:**  
01—03 Seyðisfjarðarvegur — Steinsvað:  
Fjárveiting var 26,0 m.kr. Byggður var 1,9 km langur kafli á Breiðavaðsmýri. Ólokið er lagningu jöfnunarlags og slitlags á kaflann.  
08 Njarðvík — Borgarfjörður:  
Fjárveiting var engin. Tekið var bráðabirgðalán að upphæð 5,0 m.kr. Unnið var að breikkun vegar í Njarðvíkurskriðum.
- 923 **Jökuldalsvegur:**  
01 Austurlandsvegur — Hákonarstaðir:  
Fjárveiting var engin. Lán frá Framkvæmdasjóði Íslands sbr. 2.3.0.2 var 35,0 m.kr. Byggður var 2,9 km langur kafli milli Hnappár og Hnjúksár. Ólokið er lagningu slitlags á kaflann.
- 925 **Hróarstunguvegur:**  
04 Vífilstaðir — Austurlandsvegur:  
Fjárveiting var 2,0 m.kr. Greidd var skuld frá fyrra ári.
- 931 **Upphéraðsvegur:**  
01 Austurlandsvegur — Rauðilækur:  
Fjárveiting var 22,0 m.kr. Tekið var 11,0 m.kr. bráðabirgðalán. Greidd var 14,0 m.kr. skuld frá fyrra ári. Lokið var við 2,4 km langan kafla milli Ekkjufells og Setbergs, sem byggður var 1977.  
04 Innan við Gilsá:  
Fjárveiting var 6,0 m.kr. Byggður var 1,2 km langur kafli á Gilsáraurun hjá Vallholti.
- 938 **Múlavegur syðri:**  
01 Skriðdalsvegur — Birkihlíð:  
Fjárveiting var 4,0 m.kr. Lokið var við 2,5 km langan kafla frá Skriðdalsvegi að Birkihlíð, sem byggður var 1977.
- 953 **Mjóafjarðarvegur:**  
01 Norðfjarðarvegur — Háheiði:  
Fjárveiting var 11,0 m.kr. Tekið var 2,0 m.kr. bráðabirgðalán. Ekið var

burðarlagi í 0,9 km langan kafla á Slenjudal og unnið að endurbótum á 2,0 km löngum kafla í Eyvindarárdal.

954 **Helgustaðarvegur:**

02 Mjóeyri — Stóra Breiðuvík:

Fjárveiting var 1,0 m.kr. Greidd var skuld frá fyrra ári.

964 **Breiðdalsvegur:**

01 Austurlandsvegur — Austurlandsvegur:

Fjárveiting var 6,0 m.kr. Byggður var 1,3 km langur kafla og tengd brú á Breiðdalsá hjá Flögu. Unnið var að endurbótum á 1,1 km löngum kafla utan við Flögu.

91 **Hafnarvegur í Bakkafirði:**

01 Norðausturvegur — Höfn:

Fjárveiting var 13,0 m.kr. Byggður var 2,7 km langur kafla frá Bakka að Höfn og endurbættur 1,2 km langur kafla frá Bakka að vegamótum Norðausturvegar.

**Fskj. 2.4.1.—4**

**Aðalfjallvegir — Greinargerð um framkvæmdir.**

1. Kaldadalsvegur:

Fjárveiting var 1,6 m.kr. og var henni varið til almenns viðhalds á veginum.

2. Kjalvegur:

Fjárveiting var 4,2 m.kr. Mölborinn var 1,0 km langur kafla ofan við vegamót við Gullfoss. Einnig var öll leiðin hefluð, stikur endurnýjaðar og framkvæmdar ýmsar minni háttar lagfæringar.

3. Fjallabaksvegur nyrðri:

Fjárveiting var 2,7 m.kr. Mölborinn var 2,0 km langur kafla við Syðri—Ófæru og leiðin hefluð og framkvæmdar ýmsar minni háttar lagfæringar.

4. Sprengisandsleið:

Fjárveiting var 8,5 m.kr. Mölborinn var og lagfærður 12,0 km langur kafla frá Jökulsá eystri að Sjónarhólsdrögum og einnig voru mölbornir verstu kaflanir í Eyjafjarðardal að Sandá. Vað á Hagakvísl var lagfært og merkt, auk þess sem gerðar voru ýmsar minni háttar lagfæringar á allri leiðinni og vegurinn heflaður.

**Fskj. 2.5.1.—1**

**Brýr 10 m og lengri — Greinargerð um framkvæmdir.**

Markarfljót hjá Emstrum (fjallv.):

Lokið var byggingu og tengingu 60 m langrar stálbitabrúar með timburgólfi, en undirstöður hennar voru byggðar 1977. Áætlaður kostnaður var 21,0 m.kr. Framlag af þjóðargjöf til landgræðslu var 6,0 m.kr., en fjárveiting á vegáætlun 15,0 m.kr.

Eldvatn hjá Syðri—Fljótum (204):

Byggð var 50 m löng stálbitabrú með steypu gólfi. Kom hún í stað ónýtrar gamallar brúar. Kostnaður var áætlaður 52,0 m.kr.

Svínadalsá á Jónsvaði (60):

Byggður var 5,5 m breiður stokkur úr sinkhúðuðu stáli á steypum undirstöðum. Upphaflega kostnaðaráætlun var miðuð við steinsteypt mannvirki og nam 43,0 m.kr. Gert er ráð

fyrir nokkrum sparnaði vegna breyttrar tilhögunar. Brúin kemur í stað ónýtrar 26 m langrar steyptrar brúar frá 1948.

Prestbakkaá (68):

Byggð var 27 m steipt eftirspennt bitabré í einu hafi. Áætlaður kostnaður var 36,0 m.kr. Brúin kemur í stað steyptrar brúar frá 1931.

Heydalsá (68):

Byggð var 10 m plötubrú. Áætlaður kostnaður var 20,0 m.kr.

Víðidalsá (1):

Byggð var 70 m steipt eftirspennt bitabré í þremur höfum. Áætlaður kostnaður var 88,0 m.kr. Brúin kemur í stað 60 m steyptrar brúar frá 1927.

Grjóta á Öxnadalsheiði (1):

Byggð var 12 m steipt bitabré í nýrri veglínu, sem kemur í stað 13 m brúar frá 1945. Áætlaður kostnaður var 18,0 m.kr.

Búðargil (85):

Byggð var 27 m löng og 12 m breið brú yfir Búðarargil á Húsavík. Brúin er á þjóðvegi í þéttbýli í Húsavík, og er gert ráð fyrir að tenging hafnarsvæðisins verði um götu, sem liggir undir brúna. Áætlaður kostnaður var 75,0 m.kr. en fjárveiting 70,0 m.kr. og er gert ráð fyrir að framlag vegasjóðs til þjóðvegjar í þéttbýli á Húsavík gengi til framkvæmdanna.

Njörvadalsá í Reyðarfirði (92):

Byggð var 18 m löng og 9,2 m breið steipt plötubrú. Brúin liggur í nýrri veglínu og kemur í stað gamalla brúa á Geithúsaá og Njörvadalsá. Kostnaður var áætlaður 30,0 m.kr. Fjárveiting til brúargerðar var 5,0 m.kr., en afgangur greiðist að öðru leyti af fjárveitingu til vegjarins.

Áreyjará í Reyðarfirði (sýsluv.):

Í vegáætlun er 7,0 m.kr. fjárveiting til brúar á Staðará hjá Ánastöðum. Þegar Ánastaðir fóru í eyði á s.l. vori var ákveðið að byggja heldur brú á Áreyjará fyrir umrædda fjárveitingu, en sú brú var á vegáætlun 1979. Byggð var 12 m stálbitabré með timburgólfi.

Breiðdalsá í Reyðarfirði (96):

Byggður var 8,0 m breiður hálfbogamyndaður stökkur úr sinkhúðuðu stáli á steiptum undirstöðum. Mun þetta vera stærsta mannvirki þessarar tegundar á landinu. Kostnaðaráætlun var miðuð við steipt mannvirki og nam 38,0 m.kr., en nokkuð mun hafa sparast við breytta tilhögun.

Breiðdalsá í Breiðdal (964):

Byggð var 40 m stálbitabré með timburgólfi. Kostnaður var áætlaður 38,0 m.kr.

Djúpa hjá Holtaseli (sýsluv.):

Byggð var 30 m stálbitabré með timburgólfi. Kostnaður var áætlaður 28,0 m.kr.