

Sp.

## 413. Skýrsla

fjármálaráðherra um ríkisfjármál 1982 samkvæmt bráðabirgðatölum ríkisbókhalds í árslok 1982.

### 1. Afkoma ríkissjóðs, yfirlit

Í skýrslu þessari er gerð grein fyrir helstu þáttum ríkisfjármálanna á árinu 1982 og bráðabirgðaniðurstöður ríkisbókhalds skoðaðar með tilliti til fjárlaga ársins 1982 sem samþykkt voru á Alþingi 19. desember 1981. Vikið er að framkvæmd lánsfjáráætlunar ársins 1982 en lánsfjárlög fyrir það ár voru samþykkt á Alþingi 6. apríl 1982. Í töflum í viðauka eru ýmis yfirlit um mikilsverða þætti ríkisfjármálanna.

Allar niðurstöður um afkomu ríkissjóðs á árinu 1982 eru byggðar á bráðabirgða-  
uppgjöri ríkisbókhalds frá síðari hluta janúar s. l., og er miðað við bráðabirgðatölur á  
greiðslugrunni. Niðurstöður endanlegs ríkisreiknings víkja eitthvað frá þeim tölum sem hér  
birtast, í meginráttum vegna óinntra uppgjora sem tilheyra árinu 1982. Talið er að áhrif  
ríkisfjármála á efnahagslífið verði eðlilegast metin út frá greiðslugrunni ríkisreiknings.

Á yfirliti I eru sýndar áætlunartölur fjárlaga og bráðabirgðaniðurstöður ríkisreiknings.

#### Yfirlit I

	Bráðabirgðatölur 31.12.1982 m. kr.	Fjárlög 1982 m. kr.	Breyting	
			m. kr.	%
1. Tekjur .....	9 562	7 967	1 595	20,0
2. Gjöld .....	9 324	7 909	1 415	17,9
3. Tekjur umfram gjöld .....	+238	+58	—	—
4. Lánahreyfingar, Seðlabanki meðtalinn (netto) .	-44	-18		
5. Viðskiptareikningar .....	-207	-15		
6. Greiðsluafgangur .....	-13	+25		

Nokkurt frávik er á tekjum og gjöldum fjárlaga og bráðabirgðauppgjöri ríkisreiknings. Mismunur á forsendum fjárlaga og raunverulegri launa- og verðlagsþróun vegur þar þyngst, og einnig fjölmargar ákvarðanir stjórnvalda til áhrifa á fjármál ríkisins á árinu sem voru ófyrirsjáanlegar við gerð fjárlaga. Að þessum þáttum málsins er vikið nánar síðar.

Innheimtar tekjur ríkissjóðs reyndust 9 562 m. kr. sem er 1 595 m. kr. eða um 20% umfram fjárlagaáætlun. Þróun gjalda varð allnokkuð önnur þar sem þau hækkuðu um 17,9% og námu alls 9 324 m. kr. Rekstrarjöfnuður ríkissjóðs reyndist því meiri en ráð var fyrir gert í fjárlögum.

Jafnvægisáhrif ríkisfjármála á efnahagsstarfsemina má að nokkru sýna út frá greiðsluafkomu ríkissjóðs gagnvart bankakerfinu eins og kemur fram í eftirfarandi yfirliti:

## Yfirlit II

	Bráðabirgðatölur 31.12.1982 m. kr.	Fjárlög 1982 m. kr.
6. Greiðsluafgangur (sjá yfirlit I) .....	-13	+25
7. Afborganir í Seðlabanka (nettó) .....	+160	+120
8. Greiðsluafkoma ríkissjóðs .....	+147	+145

Yfirlitið hér að framan sýnir að samtala rekstrarafgangs, lánahreyfinga utan Seðlabankans og viðskiptareikninga myndar jákvæða greiðsluafkomu ríkissjóðs að fjárhæð 147 m. kr. Afkoma ríkissjóðs gagnvart bankakerfinu er því sem næst eins og gert var ráð fyrir í fjárlögum 1982. Jákvæð greiðsluafkoma í þessum skilningi sýnir viðleitni ríkisfjármála til að draga úr þenslu í hagkerfinu.

### 2. Ríkisfjármálin 1982

Framkvæmd fjárlaga 1982 hefur á ýmsum sviðum orðið önnur en að var stefnt við afgreiðslu þeirra í desember 1981. Þróun launa, verðlags og gengis hefur reynst önnur en reiknitala fjárlaga fól í sér. Auk þessa gripu stjórnvöld tvívegis til efnahagsaðgerða sem m. a. höfðu umtalsverð áhrif á tekjur og gjöld ríkissjóðs.

#### 2.1 Verðforsendur fjárlaga 1982

Fjárlög ársins 1982 byggðust á tilteknum reikniforsendum um þróun verðlags, launa og gengis milli meðaltala árána 1981 og 1982. Almenn var miðað við 33% hækkun verðlags milli ára.

**Laun:** Í samræmi við reikniforsendu fjárlaga 1982 var gengið út frá 12,75% veginni meðalhækkun launa ríkisstarfsmanna á árinu 1982. Þetta jafngilti því að laun hækkðu um 35% milli árána 1981 og 1982. Laun þróuðust með allnokkuð öðrum hætti á árinu 1982. Lætur nærri að vegin meðalhækkun launa hafi verið tæp 27% og hækkun þeirra milli árána 1981 og 1982 hafi numið 57%. Hækkun launa 1982 er í meginráttum þrjúþætt. Í fyrsta lagi reyndist verðbótavísitala launa hækka um 37,3% frá upphafi árs til loka, en það er 7,51% 1. mars, 10,33% 1. júní, 7,50% 1. september og 7,72% 1. desember. Í öðru lagi er að nefna tvær grunnkaupshækkanir ríkisstarfsmanna sem ekki var áætlað fyrir í fjárlögum, þ. e. 3,25% sem um var samið í árslok 1981 og síðan 4% almenn grunnlaunahækkun frá ágúst 1982. Í síðasta lagi er til að taka sérkjarasamninga við ýmsa hópa ríkisstarfsmanna. Athugun bendir til, að meta megi áhrif þeirra frá því um áramót 1981/1982 þannig að laun hafi almennt hækkað um 1,7% og að sérkjarasamningar síðsumars 1982 jafngildi um 6% hækkun launa.

Hækkun launa á árinu 1982 er talin valda ríkissjóði alls 535 m. kr. auknum útgjöldum vegna verðbóta- og grunnkaupshækkana. Á móti þessum útgjöldum var áætlað fyrir 295 m. kr. á sérstökum lið fjármálaráðuneytisins í fjárlögum.

Áhrif launahækkana koma í öllum meginráttum einnig fram í útgjöldum almanna-trygginga.

**Gengi:** Þróun innflutningsverðlags hefur reynst verulega frábrugðin því sem fjárlög byggðu á. Reiknað var með að verðhækkun í helstu viðskiptalöndum okkar yrði 8—9% milli árána 1981 og 1982. Lætur nærri að almennt verðlag neysluvöru hafi hækkað á bilinu 8—10% í OECD-löndunum. Aftur á móti lækkaði markaðsverð á hráefnum um 4—5% á sama tíma. Miðað við almenna verðforsendu fjárlaganna var gengið út frá að gengi breyttist um 24—25% frá meðalgengi ársins 1981. Að mati Seðlabankans lætur nærri að hækkun erlends gjaldeyris milli árána 1981 og 1982 hafi numið um 61%.

**Innlent verðlag:** Fjárlög miðuðu við almenna verðlagshækkun innanlands er næmi um 33% milli ára. Framlög til almenns rekstrarfjár stofnana hækkðu þó í fjárlögum almennt um 40%.

Helstu vísitölur innlends verðlags þróuðust þannig milli áráanna 1981 og 1982.

	Meðaltal 1981	Meðaltal 1982	Hækkun %
Framfærsluvísitala .....	119	179	50,4
Byggingarvísitala .....	750	1 170	56,0
Lánskjaravísitala .....	249	373	49,8
Vísitala samneyslu .....	4 014	6 138	52,9

## 2.2 Aðgerðir í efnahagsmálum 1982

**Aðgerðir í janúar:** Undir lok janúar 1982 ákvað ríkisstjórnin aðgerðir í efnahagsmálum, sem beindust m. a. að því að draga úr verðbólgu á árinu 1982. Aðgerðir þessar miðuðu að því að lækka vísitölu framfærslukostnaðar í áföngum um 6 prósentustig á árinu 1982. Í þessu tilliti voru með lögum nr. 5/1982 teknar ákvarðanir sem leiddu til umtalsverðra áhrifa á fjárhag ríkissjóðs. Alls var talið að aðgerðirnar fælu í sér breytingu á stöðu ríkissjóðs sem næmi 405 m. kr.

Útgjöld ríkissjóðs voru aukin um 280 m. kr. vegna aukinna niðurgreiðslna. Jafnframt komu til áhrif tollalækkana á heimilistækjum o. fl. að fjárhæð 75 m. kr., lækkun launaskatts í iðnaði og fiskiðnaði um 30 m. kr. og lækkun stimpilgjalda af afurðalánum um 20 m. kr.

Til þess að mæta áhrifum efnahagsaðgerðanna á fjárhag og stöðu ríkissjóðs voru eftirtaldir leiðir farnar: Á gjaldahlið fjárlaga voru 180 m. kr. til ráðstöfunar í efnahagsmálum. Þar við bættist að ákveðinn var niðurskurður útgjalda ríkisstofnana um 120 m. kr. Um helmingur gjaldalækkunarinnar var í formi skerðingar á framkvæmdafé ríkisstofnana og hinn helmingur fjárhæðarinnar náðist með samdrætti í rekstrarfjárveitingum og styrkframlögum. Að síðustu var aflað 105 m. kr. með sérstakri skattheimtu. Tollafgreiðslugjald, sem ákveðið var með lögum nr. 5/1982, var talið afla ríkissjóði um 53 m. kr. tekna. Með lögum nr. 65/1982 um skattskyldu innlánsstofnana var talið að afla mætti ríkissjóði um 45 m. kr. tekna á árinu 1982. Þá er að geta framlengingar á sérstöku tímabundnu innflutningsgjaldi á sælgæti og kex, alls 7 m. kr., en það gjald átti samkvæmt fjárlagaafgreiðslu að falla niður á árinu 1982.

**Aðgerðir á ágúst:** Í ágústmánuði var talin brýn þörf á ráðstöfunum í efnahagsmálum, m. a. vegna vaxandi viðskiptahalla gagnvart útlöndum og aukinnar verðbólgu. Sett voru bráðabirgðalög, m. a. varðandi ákvæði um skerðingu verðbótavísitölu á laun, auk þess sem gengi íslensku krónunnar var lækkað um 13%.

Áhrif bráðabirgðalaganna á fjárhag ríkissjóðs varða annars vegar almenn ákvæði um 2,9% lækkun verðbótaþáttar launa 1. september auk lækkunar verðbótavísitölu 1. desember. Hins vegar voru aðgerðunum tengd ýmis ákvæði er fólu í sér aukin útgjöld og auknar tekjur fyrir ríkissjóð. Áhrif þessara aðgerða fólu alls í sér 340 m. kr. útgjöld fyrir ríkissjóð, sem skiptast á árin 1982 og 1983. Til lágláunabóta voru ætlaðar alls 175 m. kr., þar af 50 m. kr. 1982. Aukið framlag til Byggingarsjóðs ríkisins nam alls 85 m. kr., þar af 15 m. kr. 1982. Ákveðið var að greiða niður húshitun með rafmagni um alls 50 m. kr., þar af 12 m. kr. 1982. Þá var ákveðið að greiða fyrir fækkun sauðfjár með fjárveitingu að fjárhæð alls 20 m. kr., þannig að 10 m. kr. komu til greiðslu 1982 og sama fjárhæð 1983. Að síðustu er að nefna að stefnt var að lækkun skatta á olíu um 10 m. kr., þar af 2 m. kr. 1982 og 8 m. kr. 1983. Samtals hækkðu útgjöld ríkissjóðs því um 89 m. kr. á árinu 1982 í kjölfar setningar bráðabirgðalaganna.

Til þess að mæta auknum útgjöldum 1982 var tímabundið vörugjald hækkað og var það liður í efnahagsaðgerðunum. Áhrif þessarar hækkunar, sem er tímabundin til loka febrúar 1983, var talin auka tekjur ríkissjóðs um 140 m. kr. og að meiri hluti þeirra tekna innheimtist á árinu 1982.

### 2.3 Breyting tekna og gjalda frá fjárlögum 1982

**Tekjur:** Tekjur reyndust alls nema 9 562 m. kr. eða 1 595 m. kr. hærri fjárhæð en fjárlög 1982 gefa til kynna. Meginskýring tekna umfram fjárlagaáætlun er, eins og fram er komið, önnur þróun verðlags en reiknitala fjárlaga fól í sér. Auk þessa leiddu efnahagsráðstafanir til nokkurra breytinga á tekjuhlíð fjárlaganna. Sérstaklega skal þó nefnt að innheimta beinna skatta var áætluð alls 1 361 m. kr. en reyndist samkvæmt reikningsniðurstöðu nema alls 1 493 m. kr. eða 132 m. kr. hærri en í áætlun. Fyrst og fremst eru það tekjur af tekju- og eignarskatti sem reyndust hærri.

Í fjárlögum var áætlað að brúttó álagning tekjuskatts einstaklinga næmi 1 482 m. kr. Álagning tekjuskatts reyndist allnokkuð önnur. Frumálagning tekjuskatts einstaklinga varð 1 670 m. kr. en það er tæplega 70% hækkun frá frumálagningu 1981. Álagningartölur tekjuskatts félaga reyndist einnig hækka umtalsvert. Þrátt fyrir hærri álagningu liggur ljóst fyrir að innheimta beinna skatta varð heldur lakari en árið áður. Um aðra þætti tekjuhlíðar þarf ekki að fjölyrða og er vísað til töflu 1 í viðauka.

**Gjöld:** Svo sem fram er komið nema heildargjöld ríkissjóðs 9 324 m. kr. í stað 7 909 m. kr. í fjárlögum. Í töflu 2 í viðauka er sýndur samanburður greiddra gjalda 1981 og 1982 auk þess sem gjaldtölur fjárlaga til hliðstæðra málaflokka koma fram. Hér verður ekki fjallað sérstaklega um einstaka gjaldaliði eða útgjöld einstakra ráðuneyta. Þess í stað er valið að skýra helstu þætti útgjaldaaukningar, en henni má skipta í fjóra meginflokka.

Í fyrsta lagi tengjast efnahagsráðstöfunum ársins umtalsverð ríkisútgjöld vegna aukinna niðurgreiðslna og greiðslu láglauabóta. Ekki er ástæða til að fjölyrða frekar um þessi atriði en vísað er til þess sem þegar hefur komið fram hér á undan.

Í öðru lagi reyndist raunveruleg verðlagsþróun á árinu 1982 verulega frábrugðin því sem fjárlög miðuðust við með tilliti til launaútgjalda og fjölmargra annarra rekstrarliða. Út frá bráðabirgðaniðurstöðum ríkisbókhalds er ógerlegt að svo komnu máli að sundurliða með neinni vissu þær fjárhæðir á einstakar gjaldategundir. Athugun bendir þó til þess að laun fari um 400—500 m. kr. fram úr áætlunartölu fjárlaga, þ. a. um 240 m. kr. sem rekja má til áhrifa kjarasamninga og verðlags eins og fram er komið og 150—200 m. kr. vegna umframgreiðslna á launum hjá nokkrum stofnunum, t. d. sýslumannsembættum, bifreiðaeftirliti o. fl.

Í þriðja lagi námu greiðslur ríkissjóðs til almannatrygginganna alls 2 526 m. kr. eða 389 m. kr. hærri fjárhæð en tilgreint er í fjárlögum. Að auki greiddi ríkissjóður niður 110 m. kr. af skuldum við Tryggingastofnun ríkisins, en segja má að skuldagreiðsla þessi hafi reynt nauðsynleg til þess að bæta lausafjárstöðu ýmissa vörslusjóða Tryggingastofnunarinnar.

Hækkun útgjalda til lífeyristrygginga, alls 153 m. kr., skýrist í öllum meginráttum af almennum bótahækkunum, sem í flestum tilvikum samræmast launahækkunum.

Útgjöld sjúkratrygginga hækka alls um 340 m. kr. Til verðlagsbreytinga má rekja 220 m. kr., og 86 m. kr. til þess að bæta halla ársins 1981 og rétta rekstrargrundvöll sjúkrahúsa 1982. Að auki má rekja 34 m. kr. til útgjalda vegna nýrrar starfsemi og bráðabirgðafyrirgreiðslu ýmiss konar við sjúkrahúsin.

Að síðustu er að nefna að á fjárlagaárinu kemur ávallt til ýmissa óumflýjanlegra útgjalda ríkissjóðs. Getur þar verið um að ræða nauðsynlegar leiðréttingar á áætlunum, ákvarðanir ríkisstjórnar og fjármálaráðherra, útgjöld vegna ýmissa sérlaga sem afgreidd eru af Alþingi o. fl.

Fullkominni flokkun útgjaldaaukningar ríkissjóðs samkvæmt þessum fjórum megin-

flokkum er ekki lokið, en að henni unnið. Hins vegar gefa töfluyfirlit 2 og 3 og myndir í viðauka yfirsýn um helstu málaflokka útgjalda.

### 3. Skuldastaða ríkissjóðs

Skuldastöðu ríkissjóðs má skoða með tilliti til þriggja meginþátta, þ. e. almennra viðskiptamanna, ýmissa umsaminna lána, innlendra og erlendra, og Seðlabanka.

**Viðskiptamenn:** Staða á viðskiptareikningum ríkissjóðs er þýðingarmikil fyrir greiðsluafkomuna. Staða þessara reikninga hefur tekið verulegum breytingum á árinu 1982 en hafa verður þó í huga að niðurstöður þessar eru byggðar á bráðabirgðaniðurstöðum um afkomu ríkissjóðs.

Staða í m. kr.	Árslok 1980	Árslok 1981	Árslok 1982	Breyting 1981—82
1. Inneign ríkissjóðs .....	636	958	1 066	108
2. Skuldir ríkissjóðs .....	-301	-492	-392	100
3. Mismunur .....	+335	+466	+674	208

Aukning viðskiptakrafna ríkissjóðs skýrist í megindráttum af því að ríkissjóður hefur veitt nokkrum ríkisstofnunum bráðabirgðalán, þar á meðal Rafmagnsveitum ríkisins, Skipaútgærd ríkisins, Listasafni Íslands o. fl. Þá má nefna kröfur á ýmsa aðila vegna tollaskulda, bæði opinberra og einkaaðila. Ávallt er nokkur breyting á viðskiptaskuldum ríkissjóðs, en meginskýring þess að viðskiptaskuldir lækka er að ríkissjóður greiddi 110 m. kr. af skuldum við Tryggingastofnun ríkisins. Aukning annarra viðskiptaskulda nam alls um 10 m. kr. nettó. Í endanlegum ríkisreikningi fyrir árið 1982 á eftir að færa til eignar óinnheimtar kröfur, m. a vegna álagðra skatta. Á móti hækka skuldir á viðskiptareikningum vegna markaðra tekna til sjóða og fleiri aðila sem ekki hafa farið fram. Þessar kröfur breyta þó engu um stöðu viðskiptareikninga miðað við uppgjör ríkissjóðs á greiðslugrunni.

**Lánastaða ríkissjóðs:** Í eftirfarandi yfirliti er sýnd staða erlendra og innlendra lána ríkissjóðs utan Seðlabanka. Jafnframt er vísað til töflu 6 í viðauka. Á síðustu árum hefur ríkissjóður nær eingöngu aflað innlendra lána til fjármögnunar á verkefnum í A-hluta ríkissjóðs. Eftirfarandi yfirlit sýnir stöðu skulda ríkissjóðs árin 1979—1981 í samandregnu formi.

	Staða 1979	Staða 1980	Staða 1981
<b>Lántökur í m. kr.:</b>			
Innlend lán .....	382	636	1 145
Erlend lán .....	166	288	370
Skuldir alls .....	548	924	1 515
<b>Lánveitingar í m. kr.:</b>			
Innlend lán .....	81	108	199
Erlend lán .....	18	27	34
Lánveitingar alls .....	99	135	233
Nettó skuldir .....	449	789	1 282

Að svo komnu máli liggur ekki fyrir endurmat lána ríkissjóðs utan Seðlabanka í árslok 1982. Allar fjárhæðir 1979—1981 eru stöðutölur samkvæmt endurmati ríkisbókhalds á skuldum og eignum.

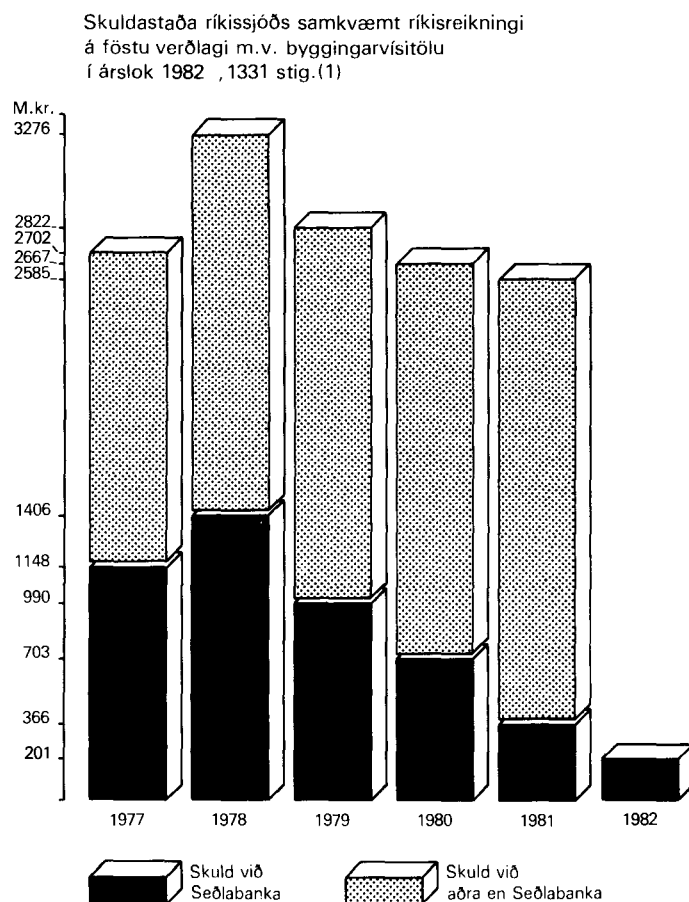
Á árinu 1982 tók A-hluti ríkissjóðs að láni 270 m. kr. á innlendum lánsfjármarkaði, auk þess námu afborganir af veittum lánum 47 m. kr. Á móti greiddi ríkissjóður alls 150 m. kr. af innlendum og erlendum lánum öðrum en lánum hjá Seðlabanka og nettó útstreymi vegna lána, hlutfjár- og stofnfjárframlaga varð 51 m. kr.

**Staða ríkissjóðs við Seðlabankann:** Staða ríkissjóðs við Seðlabankann batnaði á árinu 1982. Heildarskuld ríkissjóðs í ársbyrjun 1982 var 250 m. kr. Heildarskuld í árslok 1982 nemur 201 m. kr. Þrátt fyrir að endurmat skulda vegna verðbótaþáttar lána nemi 79 m. kr.

Í fjárlögum var stefnt að 120 m. kr. endurgreiðslu af lánum í Seðlabankanum. Alls námu greiðslur af langtímalánum 160 m. kr. Nettó hreyfing allra reikninga við Seðlabankann er því sú að heildarskuldir lækkuðu um 49 m. kr., sbr. töflu 6 í viðauka.

Mynd 1 sýnir m. a. breytingu á skuldastöðu ríkissjóðs á undanförunum árum og hafa skuldir í árslok hvert ár verið reiknaðar til verðlags í árslok 1982.

**Mynd 1:** Skuld ríkissjóðs A-hluta, 1977—1982, framreiknuð til verðlags í árslok 1982.



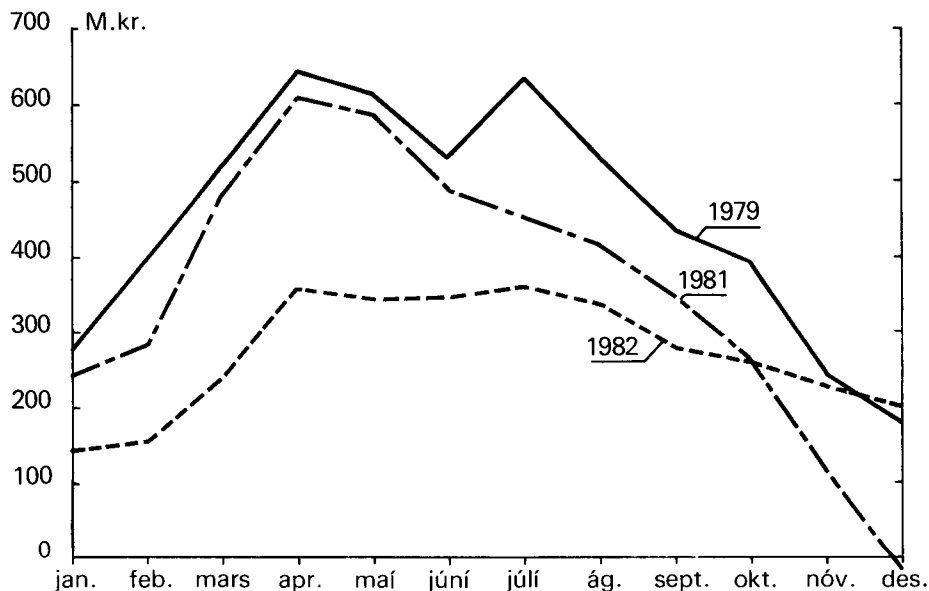
(1)Ekki er unnt að sýna skuld ríkissjóðs við aðra en Seðlabankann árið 1982 þar sem endurmat á þeim liggur ekki fyrir ennþá.

Myndin sýnir hvernig raungildi skuldastöðu ríkissjóðs gagnvart Seðlabankanum hefur lækkað á árunum 1978—1982. Jafnframt má sjá að raungildi heildarskulda hefur einnig farið lækandi á tímabilinu 1978—1981.

Afkoma ríkissjóðs frá einu ári til annars og innan tiltekins árs hefur nokkur áhrif á peningamagn í umferð. Með bættri stjórnun ríkisfjármálanna hefur tekist að draga úr yfirdráttarskuldum ríkissjóðs innan hvers árs og jafna þannig stöðu ríkissjóðs við Seðlabankann.

## Mynd 2

Meðalstaða A-hluta ríkissjóðs í Seðlabankanum á meðalverðlagi ársins 1982.(1)



(1) Miðað við núllstöðu í upphafi hvers árs, þ.e.a.s. myndin sýnir breytingu meðalstöðu innan hvers árs

Í stað þess að sýna skuldastöðu ríkissjóðs við Seðlabanka í árslok eins og fram kemur í töflu 6 í viðauka er mynd 2 ætlað að sýna fjárþörf ríkissjóðs innan ársins. Hefur þá tillit verið tekið til fjárþarfar ríkissjóðs í hverjum mánuði ársins. Myndin sýnir þá hreyfingu sem á sér stað á skuldastöðu ríkissjóðs í Seðlabankanum innan hvers árs án tillits til skuldastöðunnar í árslok árið á undan.

Það er keppikefli ríkissjóðs að lækka meðalstöðu skulda innan ársins til þess að hamla gegn aukningu á peningamagni í hagkerfinu. Eins og myndin ber með sér hefur þetta tekist allvel, sérstaklega á árinu 1982. Að nokkru er þetta vegna nákvæmara eftirlits með útstreymi gjalda og jafnari innheimtu ríkissjóðstekna. Afkoman síðari hluta árs varð þó ekki eins og á árunum 1979 og 1981, að hluta til vegna þess hve haldið hafði verið aftur af útstreymi fjár framan af ári, og að hluta til vegna þess að samdráttaráhrifa efnahagslífsins var einnig farið að gæta undir lok árs 1982.

#### 4. Lánsþörf ríkissjóðs og annarra opinberra aðila

Tafla 8 í viðauka sýnir annars vegar lánsfjáröflun samkvæmt lánsfjárlögum og hins vegar raunverulega afgreiðslu lánsfjár til stofnana og fyrirtækja á árinu 1982. Í töfluyfirlitinu er jafnframt getið uppruna viðbótarlántöku sem á sér ýmist stoð í sérlögum um fyrirtækin, ónýttum heimildum fyrri ára eða í fjárlögum 1983. Í mörgum tilvikum er um frávik milli lánsfjárlaga og lánsfjárafgreiðslu að ræða, sem eiga rætur að rekja til verðlags- og gengisbreytinga umfram forsendur lánsfjáráætlunar á árinu 1982.

Á árinu 1982 var með lánsfjárlögum stefnt að 455 m. kr. innlendri og 1 421 m. kr. erlendri lánsfjáröflun til opinberra aðila. Eins og töfluyfirlit 8 ber með sér var innlend fjáröflun í heild mjög nærri því sem áætlað var og reyndist 453 m. kr. Hins vegar voru frávik á einstökum liðum innlendrar fjáröflunar. Sala verðtryggðra spariskírteina ríkissjóðs reyndist 18 m. kr. lægri en að var stefnt. Verðbréfa kaup banka og sparisjóða urðu 27 m. kr. undir áætlun, en innlend fjáröflun af öðrum toga reyndist 43 m. kr. umfram áætlun. Af þessum sökum reyndist nauðsynlegt að fjármagna þá viðbót sem mismunur lánsfjárlaga og lánsfjárafgreiðslu fól í sér að öllu leyti með erlendu lánsfé. Erlendar lántökur hins opinbera á árinu 1982 urðu alls 1 911 m. kr.

Þrátt fyrir að kaup lífeyrissjóða á verðtryggðum skuldabréfum ríkissjóðs hafi gengið eftir í heild eru kaup lífeyrissjóðanna á verðbréfum af einstökum sjóðum nokkurt áhyggjuefni. Eftirfarandi yfirlit sýnir verðbréfa kaup lífeyrissjóða samkvæmt lánsfjárlögum 1982 og raunveruleg kaup það ár (í m. kr.)

	Lánsfjár- lög 1982	Endanleg kaup	Mismunur
Byggingarsjóður ríkisins .....	187	129	+58
Byggingarsjóður verkamanna .....	110	67	+43
Framkvæmdasjóður .....	110	90	+20
Ríkissjóður .....	55	55	
Aðrir sjóðir .....	—	121	+121
	462	462	0

Kaup einstakra sjóða eru mjög mismunandi og verður hér ekki um fjallað að hve miklu marki þeir inna af hendi þá kaupskyldu sem þeim er ætlað með lögum. Á hitt ber þó að líta að 121 m. kr. af lífeyrissjóðafé rennur til sjóða og lánastofnana sem ekki var sérstaklega ætlað lánsfé lífeyrissjóða, þ. a. veðdeild Iðnaðarbankans 50 m. kr., Verslunarlánasjóður 27 m. kr., stofnlánadeild Sambandsins 26 m. kr. og stofnlánadeild landbúnaðarins 18 m. kr.

Eins og fram er komið var stefnt að 1 421 m. kr. erlendri lánsfjáröflun. Niðurstöður samkvæmt töflu 8 sýna að erlend lánsfjáröflun reyndist nokkru meiri. Hér er þó ekki um aukna skuldsetningu að ræða í öllum tilvikum. Erlend lántaka hitaveitna umfram áætlun er veruleg. Það sem hér veldur er að 1982 bauðst hitaveitum lánsfé á hagstæðum kjörum. Því voru tekin langtímalán umfram fjárhæðir lánsfjárlaga. Eldri lántökuheimildir voru þá nýttar auk þess sem erlend bráðabirgðalán voru endurgreidd.

Erlend lánsfjáröflun ríkissjóðs, þ. e. A- og B-hluta, var alls áformuð 768 m. kr. en reyndist 860 m. kr. Heimildar til þessarar viðbótarlántöku var leitað í 6. gr. fjárlaga árið 1983, auk þess sem málið verður tekið upp í frumvarpi til lánsfjárlaga fyrir árið 1983.

Í töflu 8 koma fram frávik á lánsfjárráðstöfun samkvæmt lánsfjárlögum og raunverulegri afgreiðslu lánsfjár á árinu 1982. eru ástæður þess margvíslegar. Fyrst ber að nefna Lánasjóð Íslenskra námsmanna, en sjóðurinn átti í verulegum erfiðleikum með úthlutun



námslána á seinni hluta ársins. Höfuðástæðu erfiðleikanna má fyrst og fremst rekja til gífurlegrar fjölgunar lánsúmsókna til sjóðsins eða sem nemur 26% frá fyrra ári. Fjármagnspörf sjóðsins var m. a. leyst með viðbótarlántökuheimild og aukafjárveitingu úr ríkissjóði. Áberandi eru frávik í fjármagnsútgjöldum Kröflu og byggðalína. Skýrist þetta af miklum mismun á raunverulegum gengisbreytingum og þeim sem gert var ráð fyrir í lánsfjáráætlun. Þá áttu Rafmagnsveitur ríkisins við mikla greiðsluerfiðleika að etja seinni hluta ársins vegna langvarandi rekstrarhalla á liðnum árum. Erfiðleikar fyrirtækisins voru leystir að hluta með heimild til viðbótarlántöku ásamt viðskiptaskuldum hjá ríkissjóði.

Í töflu 9 í viðauka er gefið yfirlit um þróun erlendra lána og skiptingu lánsfjár milli veigamestu þátta. Yfirlitið sýnir töluverðar sveiflur milli ára.

Að síðustu er að nefna töflu 10 í viðauka sem gefur yfirlit um ýmsar stærðir sem skýra nettóstöðu þjóðarbúsins út á við. Áhyggjuefni er hve ört skuldastaða þjóðarbúsins út á við hefur vaxið á undanförunum árum enda hefur verið ráðist í ýmsar fjárfrekar raforkuframkvæmdir á þessu tímabili sem að meira og minna leyti hafa verið fjármagnaðar með erlendu lánsfé. Einnig koma fram í yfirlitinu hinar þungbæru endurgreiðslur af erlendum skuldum sem hlutfall útflutningstekna. Ógnvekjandi er sú gífurlega hækkun sem á sér stað milli árana 1981 og 1982, en hafa ber þó í huga að nokkur samdráttur á sér stað í útflutningstekjum samhliða auknum endurgreiðslum af skuldum.

## Töfluviðauki

- Tafla 1. Tekjur ríkissjóðs A-hluti 1981 og 1982. Greiðslugrunnur.
- Tafla 2. Útgjöld ríkissjóðs A-hluti 1981 og 1982. Greiðslugrunnur.
- Tafla 3. Ríkisútgjöld 1978—1982, eftir málefnaflokkum, sem hlutfall af vergri þjóðarframleiðslu.
- Tafla 4. Afkoma ríkissjóðs 1970—1982, A-hluti.
- Tafla 5. Ríkisútgjöld sem hlutfall af vergri þjóðarframleiðslu 1970—1982.
- Tafla 6. Skuld ríkissjóðs 1977—1982 samkvæmt ríkisreikningi.
- Tafla 7. Skuld ríkissjóðs 1977—1982. Stöðutölur á verðlagi í árslok 1982.
- Tafla 8. Lánsfjárlög 1982 og afgreiðsla lánsfjár 1982. Bráðabirgðatölur.
- Tafla 9. Innkomin erlend lán 1971—1981, skipt eftir endanlegum notendum.
- Tafla 10. Staða þjóðarbúsins út á við 1970—1982.

### Tafla 1

#### Tekjur ríkissjóðs A-hluti 1981 og 1982. Greiðslugrunnur Í milljónum króna

	Innheimt 1981	Innheimt 1982	Hækkun %	Fjárlög 1982
<b>Beinir skattar</b> .....	<b>920</b>	<b>1 493</b>	<b>62</b>	<b>1 361</b>
Tekjur- og eignarskattar .....	865	1 406	63	1 283
Sjúkratryggingagjald .....	33	47	42	51
Erfðafjárskattur .....	15	28	87	13
Framkvæmdasjóður aldraðra .....	7	12	71	14
<b>Óbeinir skattar</b> .....	<b>4 987</b>	<b>7 884</b>	<b>58</b>	<b>6 482</b>
Aðflutningsgjöld .....	877	1 376	57	1 019
Innflutningsgjald af bifreiðum .....	133	106	-20	125
Innflutningsgjald af bensíni og gúmmígjald .....	172	273	59	268
Bifreiðaskattur .....	66	113	71	110
Sölu- og orkujöfnunargjald .....	2 103	3 387	61	2 803
Launaskattur .....	291	484	66	390
Tryggingagjöld .....	147	207	41	210
Hagnaður ÁTVR .....	405	581	43	532
Stimpilgjöld o. fl. ....	132	210	59	177
Vörugjald .....	442	778	76	562
Verðjöfnunargjald á raforku .....	62	112	81	90
Aðrir óbeinir skattar .....	157	257	64	196
<b>Arðgreiðslur, vextir o. fl.</b> .....	<b>90</b>	<b>185</b>	<b>106</b>	<b>124</b>
Alls	5 997	9 562	59	7 967

**Tafla 2**

**Útgjöld ríkissjóðs A-hluti 1981 og 1982. Greiðslugrunnur  
Í milljónum króna**

	Útgjöld 1981	Útgjöld 1982	Hækkun %	Fjárlög 1982
<b>1 Almenn mál</b> .....	<b>587</b>	<b>977</b>	<b>66</b>	<b>622</b>
11 Almenn þjónusta og löggæsla .....	531	877	65	555
12 Utanríkisþjónusta .....	56	100	79	67
<b>2 Félagsmál</b> .....	<b>3 424</b>	<b>5 319</b>	<b>55</b>	<b>4 394</b>
21 Mennta-, menningar- og kirkjumál .....	937	1 532	63	1 188
22 Heilbrigðismál .....	509	821	61	662
23 Velferðarmál .....	1 978	2 966	50	2 544
<b>3 Atvinnumál</b> .....	<b>1 593</b>	<b>2 559</b>	<b>61</b>	<b>2 020</b>
31 Niðurgreiðslur .....	378	804	113	466
32 Landbúnaður .....	280	376	34	345
33 Sjávarútvegur .....	97	136	40	126
34 Iðnaðar- og orkumál .....	257	316	23	257
35 Samgöngur .....	581	927	60	826
<b>4 Ýmis mál</b> .....	<b>307</b>	<b>469</b>	<b>53</b>	<b>873</b>
<b>5 Gjöld samtals</b> .....	<b>5 911</b>	<b>9 324</b>	<b>58<sup>1)</sup></b>	<b>7 909</b>

1) Útgjöld ríkissjóðs hækka um 54% sé niðurgreiðslum bæði árin haldið utan við.

**Tafla 3**

**Ríkisútgjöld 1978—1982, eftir málefnaflokkum, sem hlutfall af vergri þjóðarframleiðslu**

	1978	1979	1980	1981	1982
<b>1 Almenn mál</b> .....	<b>2,9</b>	<b>2,9</b>	<b>2,9</b>	<b>2,9</b>	<b>3,2</b>
11 Almenn þjónusta og löggæsla .....	2,6	2,6	2,6	2,6	2,9
12 Utanríkisþjónusta .....	0,3	0,3	0,3	0,3	0,3
<b>2 Félagsmál</b> .....	<b>15,4</b>	<b>15,5</b>	<b>15,7</b>	<b>17,0</b>	<b>17,7</b>
21 Mennta-, menningar- og kirkjumál .....	4,6	4,5	4,6	4,7	5,1
22 Heilbrigðismál .....	2,1	2,2	2,3	2,5	2,7
23 Velferðarmál .....	8,7	8,8	8,8	9,8	9,9
<b>3 Atvinnumál</b> .....	<b>7,5</b>	<b>8,4</b>	<b>7,9</b>	<b>7,9</b>	<b>8,5</b>
31 Niðurgreiðslur .....	1,9	2,7	2,0	1,8	2,7
32 Landbúnaður .....	1,7	1,4	1,3	1,4	1,2
33 Sjávarútvegur .....	0,6	0,5	0,5	0,5	0,5
34 Iðnaðar- og orkumál .....	0,7	1,3	1,2	1,3	1,0
35 Samgöngur .....	2,6	2,5	2,9	2,9	3,1
<b>4 Ýmis mál</b> .....	<b>1,9</b>	<b>1,8</b>	<b>1,3</b>	<b>1,5</b>	<b>1,6</b>
<b>5 Gjöld samtals</b> .....	<b>27,7</b>	<b>28,6</b>	<b>27,8</b>	<b>29,3</b>	<b>31,0</b>

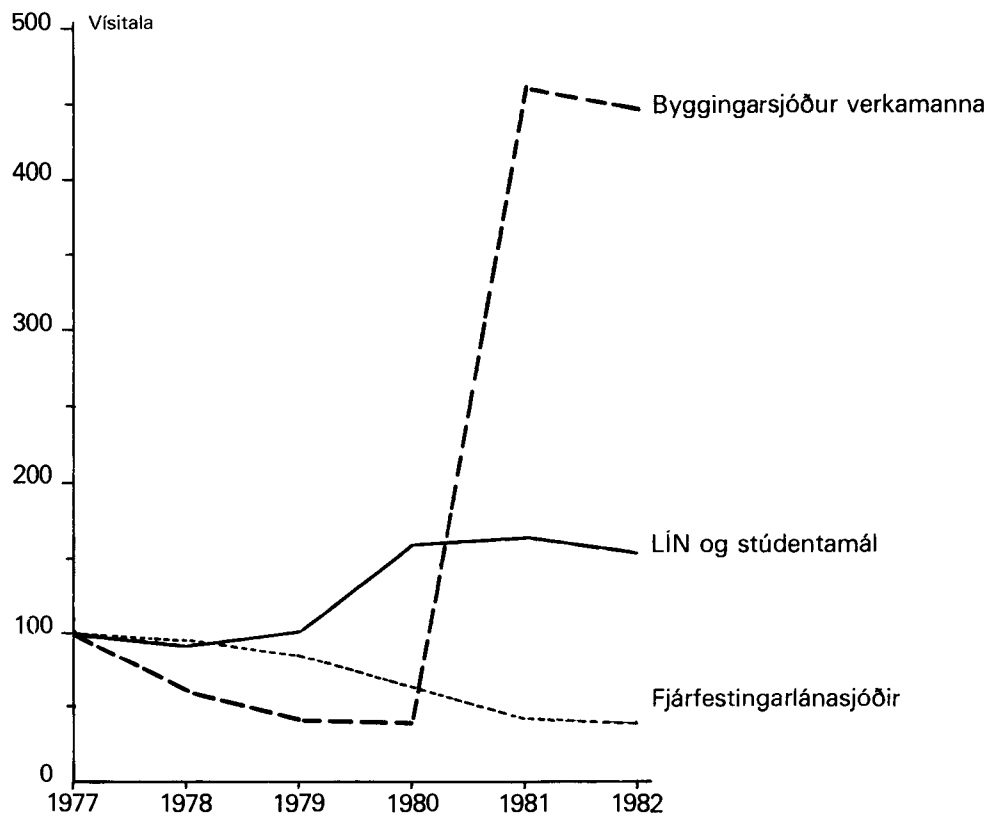
**Tafla 4**

**Afkoma ríkissjóðs 1970—1982, A-hluti**  
í milljónum króna

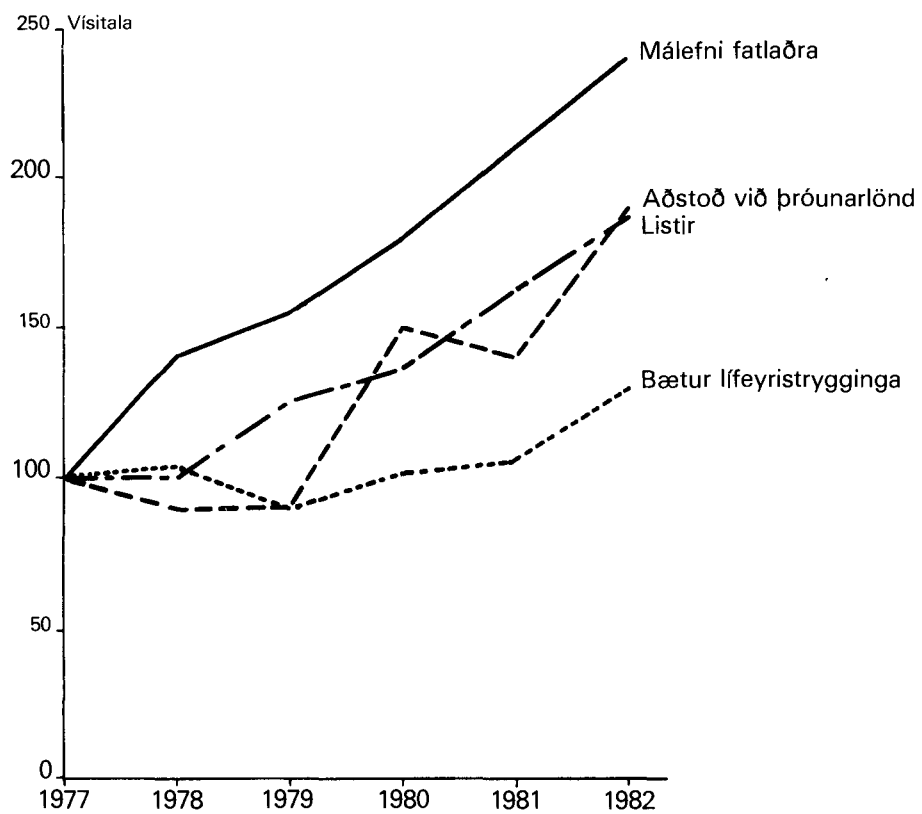
	1970	1971	1972	1973	1974	1975	1976	1977	1978	1979	1980	1981	1982 <sup>1)</sup>
<b>I Greiðsluafkoma:</b>													
Jöfnuður gjalda, tekna og lána, án lána við Seðlabanka	-92	-132	-182	-248	-403	-576	-698	-1011	-1611	-2467	-3766	-5911	-9324
Gjöld	95	130	178	240	358	493	683	956	1543	2378	3681	5997	9562
Tekjur	+3	-2	-4	-8	-45	-83	-15	-55	-68	-89	-85	+86	+238
Samtals	+2	+3	+6	+7	+8	+17	+14	+34	+29	+30	+75	+86	-91
Lánahreyfingar utan Seðlabanka	+5	+1	+2	-1	-37	-66	-1	-21	-39	-59	-10	+172	+147
Jöfnuður greiðslufjárreikninga að meðöldum lána- reikningum við Seðlabanka	+4	-2	+1	-4	-35	-55	-9	-21	-45	+22	+45	+158	+126
Greiðsluhreyfing við Seðlabanka	+1	+1	0	+1	+1	0	+4	+4	+8	+1	+17	-1	0
Sjóður og bankareikningar utan Seðlabanka	+5	-1	+1	-3	-34	-55	-5	-17	-37	+23	+62	+157	+126
Greiðsluhreyfing við bankakerfið	0	+2	+1	+2	-3	-11	+4	-4	-2	-82	-72	+15	+21
Ýmsir viðskiptamenn	+5	+1	+2	-1	-37	-66	-1	-21	-39	-59	-10	+172	+147
Samtals	+4	-3	+1	-3	-35	-75	+8	-25	-16	-11	+139	+175	...
<b>II Rekstraraufkoma:</b>													
Rekstrarfönuður tekna og gjalda	+4	-3	+1	-3	-35	-75	+8	-25	-16	-11	+139	+175	...

1) Skv. bráðabirgðauppjöfri ríkisbókhalds.

Breyting á raungildi ríkisframlaga til nokkurra  
málaflokka samkvæmt fjárlögum hvers árs  
(1977 = 100)



Breyting á raungildi ríkisframlaga til nokkurra  
málaflokka samkvæmt fjárlögum hvers árs  
(1977 = 100)



**Tafla 5****Ríkisútgjöld sem hlutfall af vergri þjóðarframleiðslu 1970—1982**  
Útgjöld skv. A-hluta ríkisreiknings. Rekstrargrunnur

	Heildarútgjöld %	Þar af framlög til almannatrygginga og niðurgreiðslna %	Útgjöld að frátöldum framlögum til almannatrygginga og niðurgreiðslna %
1970 .....	21,8	7,2	14,6
1971 .....	24,6	9,3	15,3
1972 .....	26,9	10,8	16,1
1973 .....	26,0	10,6	15,4
1974 .....	29,1	10,8	18,3
1975 .....	30,4	11,4	19,0
1976 .....	26,5	9,4	17,1
1977 .....	27,0	7,6	19,4
1978 .....	28,6	9,5	19,1
1979 .....	29,5	10,5	19,0
1980 .....	28,5	9,9	18,6
1981 .....	29,8	10,6	19,2
1982 <sup>1)</sup> .....	30,1	10,8	19,3

1) Skv. bráðabirgðatölum ríkisbókhalds á greiðslugrunni og miðað við 31 000 m. kr. áætlaða verga þjóðarframleiðslu 1982. Athygli er vakin á að VPF dróst saman um 2,0% 1975 og 3,5% 1982, sem skýrir að hluta háar hlutfallstölur þessi ár.

**Tafla 6**

**Skuld ríkissjóðs 1977—1982 samkvæmt ríkisreikningi  
í milljónum króna**

Ár	Við Seðlabanka					Við aðra innlenda og erlenda aðila					Heildarskuld	
	Yfirdr. A	Stutt lán B	Löng lán C	Bankainnist. D	Staða A+B+C-D	Yfirdr. A	Stutt lán B	Löng lán C	Staða A+B+C	Verðlag hvers árs	Fast verðl. í árslok 1982	
<b>Stöðutölur í árslok</b>												
1977	26,3	—	128,4	3,0	151,7	0,3	12,3	193,0	205,6	357,3	2 702,0	
1978	109,2	—	169,7	6,3	272,6	2,7	37,6	322,1	362,4	635,0	3 276,0	
1979	9,1	85,0	261,6	59,8	295,9	2,9	43,6	501,2	547,7	843,6	2 822,0	
1980	32,7	40,0	305,5	47,7	330,5	5,8	72,3	845,4	923,5	1 254,0	2 667,0	
1981	26,7	40,0	288,7	105,3	250,1	9,4	109,7	1 396,7	1 515,8	1 765,9	2 585,0	
1982 <sup>1)</sup>	—	0	248,0	47,0 <sup>2)</sup>	201,0	...	...	...	...	...	...	
<b>Hreyfing milli ára</b>												
1977/1978	+82,9	—	+41,3	+3,3	+120,9	+2,4	+25,3	+129,1	+156,8	+277,7	+574,0	
1978/1979	-100,1	+85,0	+91,9	+53,5	+23,3	+0,2	+6,0	+179,1	+185,3	+208,6	-454,0	
1979/1980	+23,6	-45,0	+43,9	-12,1	+34,6	+2,9	+28,7	+344,2	+375,8	+410,4	-155,0	
1980/1981	+6,0	0	-16,8	+57,6	-80,4	+3,6	+37,4	+551,3	+592,3	+511,9	-82,0	
1981/1982	—	-40,0	-40,7	-31,6	-49,1	...	...	...	...	...	...	

1) Samkvæmt bráðabirgðatölum ríkisbókhalds.

2) Hér er um nettóstöðu bankareikninga í Seðlabanka að ræða, þ. e. bankainnistæður að frádrögnum yfirdrætti.



**Tafla 7****Skuld ríkissjóðs 1977—1982**  
Stöðutölur á verðlagi í árslok 1982 í m. kr.

Ár	Seðlabanki Íslands		Við aðra erl. og innl. aðila		Heildarskuld	
	Staða	Staða, verðlag í árslok 1982	Staða	Staða, verðlag í árslok 1982	Staða	Staða, verðlag í árslok 1982
1977 .....	151,7	1 148,0	205,6	1 554,0	357,3	2 702,0
1978 .....	272,6	1 406,3	362,4	1 869,7	635,0	3 276,0
1979 .....	295,9	989,6	547,7	1 832,4	843,6	2 822,0
1980 .....	330,5	702,7	923,5	1 964,3	1 254,0	2 667,0
1981 .....	250,1	366,4	1 515,8	2 218,6	1 765,9	2 585,0
1982 .....	201,0	201,0	...	...	...	...

**Tafla 8**

**Lánsfjárlög 1982 og afgreiðsla lánsfjár 1982 skv. bráðabirgðatölum (í þús. kr.)**

	Láns- fjárlög 1982	Viðbótar- heimildir 1982	Heimildir alls	Afgreitt 1982	Mismunur
<b>1. Ríkissjóður</b>					
<b>1.1 A-hluti:</b>					
Pjóðarbókhlaða .....	7 500	—	7 500	7 400	
Vegagerð .....	200 000	—	200 000	200 000	
Landshafnir .....	2 500	—	2 500	2 500	
Hlutfjár- og eiginfjárframlög .....	43 680	—	43 680	43 680	
Aðstoð við Flugleiðir hf. ....	33 100	—	33 100	33 100	
Styrking dreifikerfis í sveitum .....	21 000	—	21 000	14 900	
Hafnargerð vegna skipaiðnaðar .....	15 500	—	15 500	15 500	
Annað .....	50 800	—	50 800	0	
Samtals A-hluti	374 080	—	374 080	317 080 <sup>1)</sup>	+57 000 <sup>2)</sup>
<b>1.2 B-hluti:</b>					
Bygðasjóður .....	50 000	—	50 000	50 000	0
Landakaup kaupstaða og kauptúna ..	4 000	—	4 000	1 500	+2 500 <sup>3)</sup>
Lánasjóður ísl. námsmanna .....	50 000	15 100 <sup>4)</sup>	65 100	65 100	0
Bjargráðasjóður .....	15 000	—	15 000	15 000	0
Ríkisútlag skv. heimild 1981 .....	—	500 <sup>5)</sup>	500	500	0
Lagmetisíðjan Siglósihlid .....	1 500	—	1 500	1 500	0
Skipaútgætur ríkisins .....	53 000	15 200 <sup>6)</sup>	68 200	68 200	0
RARIK, alm. framkvæmdir .....	118 660	10 000 <sup>4)</sup>	128 660	128 660	0
„ varaafll fyrir landskerfið ..	10 000	—	10 000	10 000	0
Bygðalínur .....	100 493	11 400 <sup>4)</sup>	111 893	111 893	0
Kröfluvirkjun, framkvæmdir .....	63 175	—	63 175	63 175	0
„ fjármagnsútgjöld ..	71 537	15 000 <sup>4)</sup>	86 537	125 600	-39 063
Virkjunarrannsóknir, framkvæmdir	22 000	—	22 000	22 000	0
„ fjármútgj. ....	11 385	—	11 385	11 385	0
Grænfóðurverksmiðjur .....	4 000	—	4 000	3 000	+1 000 <sup>7)</sup>
Orkusjóður, bygðalínur, fjármútgj.	104 100	25 000 <sup>4)</sup>	129 100	139 700	-10 600
„ hitaveitulán .....	7 500	—	7 500	6 800	+700 <sup>7)</sup>
„ jarðhitaleit .....	7 000	—	7 000	7 000	0
„ flutn. línu í Öfundarfirði	1 840	—	1 840	1 840	0
„ sveitarafvæðing .....	4 500	—	4 500	4 500	0
Sementsverksmiðjan .....	18 000	—	18 000	18 000	0
Landssmiðjan .....	7 000	—	7 000	7 000	0
Áburðarverksmiðjan .....	17 000	26 600 <sup>8)</sup>	43 600	31 240 <sup>8)</sup>	+12 360 <sup>3)</sup>
Póstur og sími, vörukaupalán o. fl. ...	7 000	—	7 000	7 000	0
„ lagn. sjálfv. síma ...	34 200	—	34 200	41 200	0
Næstu stórvirkjanir (Blanda) .....	60 000	—	60 000	60 000	0
Fljótsdalsvirkjun, fjármagnsútgjöld	5 400	—	5 400	0	+5 400 <sup>3)</sup>
Flugmálastjórn, Keflavíkflugvelli	800	—	800	800	0
Samtals B-hluti	849 090	118 800	967 890	995 593	-27 703

**Tafla 8. frh.**

	Láns- fjárlög 1982	Viðbótar- heimildir 1982	Heimildir alls	Afgreitt 1982	Mismunur
2. Fyrirtæki með eignaraðild ríkissjóðs:					
Landsvirkjun .....	404 560	41 990 <sup>5)</sup>	446 550	536 500	-89 950
Orkubú Vestfjarða, raforku- og hitaveituf framkvæmdir .....	39 500	13 000 <sup>6)</sup>	52 500	52 500	0
Sjóefnavinnsla, steinullarverk- smiðja, stálfélag .....	40 000	—	40 000	25 200 <sup>9)</sup>	+14 800 <sup>10)</sup>
Iðnrekstrarsjóður, orkunýtingar- rannsóknir .....	10 000	—	10 000	—	+10 000 <sup>11)</sup>
Járnblendifélagið .....	—	65 636 <sup>12)</sup>	65 636	65 636 <sup>13)</sup>	0
Kísiliðjan .....	3 000	—	3 000	3 000	0
Annað .....	15 000	26 548 <sup>14)</sup>	41 548	47 248 <sup>15)</sup>	-5 700
Samtals	512 060	147 174	659 234	730 084	-70 850
3. Sveitarfélög:					
Hitaveita Suðurnesja .....	14 100	—	14 100	69 330	-55 230 <sup>16)</sup>
Hitaveita Akureyrar .....	75 300	—	75 300	149 984	-74 684 <sup>16)</sup>
Hitaveita Borgarfj. og Akraness .	18 300	—	18 300	69 330	-51 030 <sup>16)</sup>
Hitaveita Eyra .....	7 600	—	7 600	—	+7 600
Hitaveita Rangæinga .....	—	—	—	9 400	-9 400 <sup>16)</sup>
Vestmannaeyjar .....	8 520	—	8 520	8 520	0
Ýmislegt .....	16 480	—	16 480	14 650 <sup>17)</sup>	+1 830
Samtals	140 300	—	140 300	321 214	-180 914
4. Ráðstöfun (1 + 2 + 3) =					
Fjáröflun (5 + 6) .....	1 875 530			2 363 971	
5. Innland fjáröflun .....	455 000			452 965	
Spariskírteini .....	150 000			131 883	
Innheimt endurlán (nettó) .....	107 000			114 200	
Verðbréfakaup bankakerfisins (nettó) .....	97 000			70 382	
Verðbréfakaup lífeyrissj. (nettó) .	46 000			55 000	
Önnur innland fjáröflun .....	55 000			81 500 <sup>18)</sup>	
6. Erlend lán .....	1 420 530			1 911 006	

- 1) Þar af 46 500 þús.kr. vextir og afborgun Landsvirkjunar af skuldabréfi vegna yfirtöku á byggðalínunum, aðveitustöðvum o. fl.
- 2) Ónýtt lánsfjárheimild ríkissjóðs á árinu 1982.
- 3) Verður ekki nýtt á árinu 1983.
- 4) Heimild samkvæmt lið 3.5 í 6. gr. fjárlaga 1983.
- 5) Heimild flutt frá fyrra ári.
- 6) Heimild flutt frá fyrra ári 10 200 þús.kr. og heimild samkvæmt lið 3.5 í 6. gr. fjárlaga 1983 5 000 þús. kr.
- 7) Heimild sem kann að verða nýtt á árinu 1983.
- 8) Heimild fyrra árs var nýtt að fullu á árinu 1982, auk þess var nýtt \$450 þús. lántaka af \$1 650 þús. lánsfjárlagaheimild 1982.
- 9) Öll afgreiðsla á árinu 1982 rann til Sjóefnavinnslunnar.
- 10) Sbr. heimildir í sérlögum.
- 11) Verður ekki nýtt á árinu 1983, þar sem stofnað hefur verið í B-hluta fjárlaga 1983 fyrirtækið Iðnaðarrannsóknir.
- 12) Heimild til lántöku samkvæmt lögum nr. 18/1977 og lögum nr. 45/1982.
- 13) Lán sem ríkissjóður tók og endurlánaði síðan til Járnblendifélagsins með ríkisábyrgð, sbr. ákvæði 5. gr. laga nr. 18/1977.
- 14) Sbr. lög nr. 60/1982 vegna Skallagríms h.f.
- 15) Hólalax h.f. 800 þús. kr., Skallagrímur h.f. 26 548 þús. kr. og Þormóður rammi h.f. 19 900 þús. kr.
- 16) Að hluta vegna ónýtttra ríkisábyrgða og endurfjármögnunar lána.
- 17) Bæjarsjóður Ísafjarðar 2 000 þús. kr., bæjarsjóður Neskaupstaðar 3 000 þús. kr., bæjarsjóður Siglufjarðar 5 900 þús. kr., bæjarsjóður Vestmannaeyja 2 500 þús. kr., hitav. Hríseyjar 500 þús. kr. og Hofsóss 750 þús. kr.
- 18) Vextir og afborganir Landsvirkjunar af skuldabréfi vegna yfirtöku á byggðalínunum, aðveitustöðvum o. fl. 46 500 þús. kr., lántaka Þjargráðasjóðs hjá bankakerfinu 5 000 þús. kr. og lántaka ríkissjóðs hjá Framkvæmdasjóði 30 000 þús. kr.

**Tafla 9**

**Innkomin erlend lán 1971—1981, skipt eftir endanlegum notendum<sup>1)</sup>**  
**Á meðalgengi 1980 í m. kr.**

	1971	1972	1973	1974	1975	1976	1977	1978	1979	1980	1981
<b>Erlend lán alls</b> .....	<b>283,6</b>	<b>301,2</b>	<b>335,4</b>	<b>625,2</b>	<b>693,3</b>	<b>566,4</b>	<b>805,2</b>	<b>661,7</b>	<b>776,1</b>	<b>1 061,5</b>	<b>1 382,2</b>
<b>Opinberir aðilar alls</b> .....	<b>118,4</b>	<b>188,6</b>	<b>102,2</b>	<b>283,4</b>	<b>352,8</b>	<b>315,8</b>	<b>435,3</b>	<b>342,8</b>	<b>404,2</b>	<b>586,5</b>	<b>693,0</b>
Ríkissjóður A-hluti .....	36,4	17,5	24,0	46,0	52,3	0,2	49,9	36,0	18,5	69,0	70,1
Orkumál .....	51,5	111,0	28,6	111,0	217,0	280,9	268,8	191,1	249,0	360,5	518,7
Annað .....	1,6	5,3	5,7	9,7	2,0	7,3	5,2	7,3	42,4	16,9	
Ríkisfyrirtæki með almennan rekstur .....	9,2	6,7	4,2	8,5	12,6	12,4	3,3	10,2	12,2	8,1	53,8
Bæjar- og sveitarfélög, þ. a. orkumál .....	19,7	48,1	39,7	108,2	68,9	15,0	108,1	98,2	82,1	132,0	50,4
	(4,8)	(22,8)	(10,9)	(46,6)	(52,4)	(5,4)	(97,4)	(93,5)	(65,0)	(85,6)	(32,3)
<b>Lánastofnanir alls</b> .....	<b>19,8</b>	<b>50,9</b>	<b>97,9</b>	<b>49,1</b>	<b>131,1</b>	<b>111,9</b>	<b>83,4</b>	<b>58,5</b>	<b>78,0</b>	<b>61,8</b>	<b>142,7</b>
Seðlabankinn .....	—	—	—	—	18,5	47,7	—	—	—	—	—
Framkvæmdasjóður .....	—	39,6	47,9	49,1	98,5	64,2	83,4	38,5	78,0	59,6	130,8
Aðrir fjárfestingarlánasjóðir .....	19,8	11,3	50,0	—	14,1	—	—	20,0	—	2,2	11,9
<b>Einkaaðilar alls</b> .....	<b>145,4</b>	<b>61,7</b>	<b>135,3</b>	<b>292,7</b>	<b>209,4</b>	<b>138,7</b>	<b>286,5</b>	<b>260,4</b>	<b>293,9</b>	<b>413,2</b>	<b>546,5</b>
Sjávarútvegur .....	4,3	44,6	78,0	156,8	106,0	30,2	149,9	97,0	108,3	142,0	240,7
Iðnaður .....	4,4	3,8	1,0	4,1	3,3	4,7	52,8	124,4	70,1	111,5	59,0
Samgöngur .....	134,9	13,0	49,4	126,3	97,2	97,4	80,9	37,8	112,3	152,6	217,2
Verslun .....	—	—	—	2,4	—	—	—	—	—	—	—
Landbúnaður .....	1,3	—	1,1	1,1	2,7	3,0	1,5	—	—	—	—
Annað .....	0,5	0,3	5,8	2,0	0,2	3,4	1,4	1,2	3,2	7,1	29,6

1) Lántökur fjárfestingalánasjóða eru ekki flokkaðar eftir endanlegum notendum.  
 Heimild: Seðlabanki Íslands.

**Tafla 9 frh.**

**Hlutfallsleg skipting innkominna erlendra lána 1971—1981**

	1971	1972	1973	1974	1975	1976	1977	1978	1979	1980	1981
	%	%	%	%	%	%	%	%	%	%	%
<b>Erlend lán alls</b> .....	<b>100,0</b>	<b>100,0</b>	<b>100,0</b>	<b>100,0</b>	<b>100,0</b>	<b>100,0</b>	<b>100,0</b>	<b>100,0</b>	<b>100,0</b>	<b>100,0</b>	<b>100,0</b>
<b>Opinberir aðilar alls</b> .....	<b>41,7</b>	<b>62,6</b>	<b>30,5</b>	<b>45,4</b>	<b>50,9</b>	<b>55,7</b>	<b>54,0</b>	<b>51,8</b>	<b>52,1</b>	<b>55,2</b>	<b>50,1</b>
Ríkissjóður A-hluti .....	12,8	5,8	7,2	7,4	7,5	—	6,2	5,4	2,4	6,5	5,1
Orkumál .....	18,6	36,8	8,5	17,7	31,3	49,6	33,4	28,9	32,1	33,9	37,5
Ríkisfyrirtæki með einkaleyfisá- stöðu .....	0,1	1,8	1,7	1,6	0,3	1,3	0,6	1,1	5,4	1,6	
Ríkisfyrirtæki með almennan rekstur .....	3,2	2,2	1,3	1,4	1,8	2,2	0,4	1,5	1,6	0,8	3,9
Bæjar- og sveitarfélög, .....	7,0	16,0	11,8	17,3	10,0	2,6	13,4	14,9	10,6	12,4	3,6
þ. a. orkumál .....	(1,7)	(7,6)	(3,3)	(7,5)	(7,6)	(1,0)	(12,1)	(14,1)	(8,4)	(8,1)	(2,3)
<b>Lánastofnanir alls</b> .....	<b>7,0</b>	<b>16,9</b>	<b>29,2</b>	<b>7,8</b>	<b>18,9</b>	<b>19,8</b>	<b>10,3</b>	<b>8,8</b>	<b>10,0</b>	<b>5,8</b>	<b>10,3</b>
Fjárfestingalánasjóðir .....	7,0	16,9	29,2	7,8	18,9	19,8	10,3	8,8	10,0	5,8	10,3
<b>Einkaaðilar alls</b> .....	<b>51,3</b>	<b>20,5</b>	<b>40,3</b>	<b>46,8</b>	<b>30,2</b>	<b>24,5</b>	<b>35,7</b>	<b>39,4</b>	<b>37,9</b>	<b>39,0</b>	<b>39,6</b>
Sjávarútvegur .....	1,5	14,8	23,3	25,0	15,3	5,3	18,6	14,7	14,0	13,4	17,4
Iðnaður .....	1,5	1,3	0,3	0,7	0,5	0,8	6,6	18,8	9,0	10,5	4,3
Samgöngur .....	47,6	4,3	14,7	20,2	14,0	17,2	10,1	5,7	14,5	14,4	15,7
Verslun .....	—	—	—	0,4	—	—	—	—	—	—	—
Landbúnaður .....	0,5	—	0,3	0,2	0,4	0,6	0,2	—	—	—	—
Annað .....	0,2	0,1	1,7	0,3	—	0,6	0,2	0,2	0,4	0,7	2,2

**Tafla 10**

**Staða þjóðarbúsins út á við 1970—1982**  
(meðalgengi hvers árs)

Í m. kr.	Löng erlend lán	Stutt vöru- kaupalán o. fl.	Ógreiddur útlutningur	Gjaldeyris- staða	Nettóstaða við útlönd	Verg þjóðar- framleiðsla	Staða í hlutfalli við VPF (%)		Greiddslu- byrði í % af útl.- tekjum
							Löng erlend lán	Nettó- staða	
	(1)	(2)	(3)	(4)	(5)	(6)	(7)	(8)	(9)
1970	-115,1	-17,2	7,6	32,6	-92,0	431,8	26,6	21,3	11,2
1971	-145,0	-19,0	7,0	47,8	-109,1	549,6	26,4	19,9	10,0
1972	-172,5	-20,1	10,6	55,3	-126,7	684,2	25,2	18,5	11,4
1973	-226,1	-34,2	21,8	67,0	-171,5	966,3	23,4	17,8	9,1
1974	-337,9	-49,8	25,7	16,2	-345,9	1 410,8	23,9	24,5	11,2
1975	-672,8	-66,4	42,6	-30,4	-727,1	1 928,2	34,9	37,7	14,2
1976	-898,5	-97,5	59,9	-3,9	-940,0	2 659,6	33,8	35,3	13,8
1977	-1 205,5	-146,1	89,2	56,7	-1 205,8	3 814,8	31,6	31,6	13,7
1978	-1 944,3	-237,5	160,4	173,2	-1 848,2	5 776,0	33,7	32,0	13,1
1979	-2 909,5	-435,9	246,2	396,0	-2 703,2	8 460,0	34,4	32,0	12,8
1980	-4 617,1	-768,9	395,0	759,0	-4 232,0	13 288,0	34,7	31,8	14,1
1981	-7 527,0	-1 065,0	627,0	1 517,0	-6 448,0	20 534,0	36,7	31,4	16,4
1982 <sup>1)</sup>	-14 700,0	-2 100,0	960,0	1 260,0	-14 580,0	31 000,0	47,4	47,0	24,5

1) Bráðabirgðatölur.

Heimild: Seðlabanki Íslands.