

Sp.**1014. Skýrsla****[447. mál]**

samgönguráðherra um framkvæmd vegáætlunar 1985.

(Lögð fyrir Alþingi á 108. löggjafarþingi 1985–86.)

I. INNHEIMTA TEKNA

Samkvæmt bráðabirgðayfirliti ríkisbókhaldsins voru innheimtar tekjur vegasjóðs 31. desember 1985 sem hér segir:

	Samkvæmt vegáætlun m.kr.	Rauntekjur pr. 31.12.85 m.kr.	Mismunur m.kr.
1.1.1. Bensíngjald:	845,0	856,0	11,0
1.1.2. Pungaskattur:	410,0	423,0	13,0
Km-gjald	340,0	345,0	
Árgjald	70,0	78,0	
1.1.4. Gúmmígjald	0	1,0	1,0
Samt. 1—4.	1 255,0	1 280,0	25,0
1.2.1. Aðrar tekjur af bensíni	130,0	130,0	0,0
1.3. Annað framlag ríkissj.	265,0	270,0	5,0
Samt. 1—3.	1 650,0	1 680,0	30,0

Í fylgiskjali 1.—1. er sýnd gjaldskrá markaðra stofna Vegagerðarinnar 1. febrúar 1986.

1.1. MARKAÐAR TEKJUR**1.1.0. Bifreiðainnflutningur.**

Á árinu 1985 voru fluttar inn 7 167 bifreiðar og er það 1 384 bifreiðum færri en árið áður.

Mest er flutt inn af fólksbifreiðum eða alls 6 222. Innflutningur vörubifreiða var alls 423, þar af 56 með yfir 10 tónna burðarþoli. Sendibifreiðar voru 462 og sérsníðaðar bifreiðar til ýmissa verkefna 60. Áætlað er, að bifreiðaeign í lok árs 1985 hafi verið orðin um 116 500 bifreiðar. Fjölgun frá árinu áður er um 2,9%.

Sundurliðaðar tölur um fjölda bifreiða á landin. 1. janúar 1986 liggja ekki enn fyrir, en 1. janúar 1985 var skiptingin eins og fram kemur í eftirfarandi töflu:

Tegund bifreiðar	Bensín	Dísel	Alls	Br. frá 1984
Fólksbifreiðar	95 663	4 814	100 477	4,4%
Alm. bifreiðar	252	913	1 165	5,2%
Vörubifreiðar	5 695	5 865	11 560	5,6%
	101.610	11 592	113 202	4,6%

1.1.1. Bensíngjald.

Bensínsala á tekjuárinu 1985 varð 129,6 m.l., en það er 2,86% aukning frá árinu áður. Ef hins vegar er miðað við meðaleyðslu á bifreið, þá er hún 0,6% minni en árið áður eða 1257 ltr. á móti 1265 árið 1984.

Bensínverð hækkaði á árinu 1985 úr 25,80 kr. í 35,00 kr./ltr. Bensíngjald sem rennur í vegasjóð var hækkað þrisvar sinnum á árinu, fyrst 3. febrúar í 6,30 og síðan 25. júní í 6,80 og loks 1. nóvember í 9,54 kr./ltr.

Ár	Bensínsala m. ltr.	Meðaleyðsla m. ltr.	Verð á ltr. 31.12.	Skattar alls kr./ltr.	Bensíngjald kr./ltr.
1971	77,5	1 756	0,16	0,108	0,079
1972	84,9	1 745	0,16	0,108	0,079
1973	95,1	1 757	0,26	0,161	0,099
1974	104,4	1 736	0,49	0,307	0,160
1975	103,6	1 623	0,60	0,350	0,160
1976	104,5	1 616	0,80	0,449	0,186
1977	114,4	1 685	0,93	0,533	0,233
1978	121,5	1 662	1,81	1,055	0,484
1979	119,3	1 512	3,70	1,994	0,709
1980	118,8	1 412	5,95	3,275	1,237
1981	121,1	1 359	8,45	4,640	1,700
1982	126,9	1 353	13,80	7,800	3,060
1983	124,0	1 281	22,30	12,870	5,080
1984	126,0	1 265	25,80	14,500	5,720
1985	129,6	1 257	35,00	21,290	9,540

1.1.2. Þungaskattur.

Heildartekjur af þungaskatti voru 423,0 m.kr., sem skiptast þannig, að tekjur af km-gjaldi voru 345,0 m.kr. og af árgjaldi 78,0 m.kr. Mælagjald er nú innheimt af díselbílum, sem eru að heildarþyngd 4 tonn og meir. Eigendum minni bíla er hins vegar heimilt að velja á milli innheimtu samkvæmt km-gjaldi eða föstu árgjaldi.

Þungaskattur díselbíla er nú innheimtur af um 11 000 bifreiðum. Áætlað er að um 7 000 greiði eftir mæli, en um 4 000 fast árgjald.

1.1.3. Gúmmígjald.

Tekjur af gúmmígjaldi, sem er 45 kr. á hvert kg af innfluttu gúmmí, urðu 1,0 m.kr. Gert var ráð fyrir að gúmmígjald yrði fellt niður á árinu en af því varð ekki.

1.2. AÐRAR TEKJUR AF BENSÍNI

Skv. ákvörðun ríkisstjórnarinnar skulu að lágmarki 50% af tekjum ríkisins af bensíni renna til vegasjóðs. Til viðbótar bensíngjaldinu koma því aðrar tekjur af bensíni uns 50% markinu er náð.

1.3. ANNAÐ FRAMLAG RÍKISSJÓÐS

Annað framlag ríkissjóðs var í vegáætlun 265,0 m.kr. Á þeirri tölu verða tvær breytingar. Annars vegar lækkar framlagið um 25 m.kr. vegna þess að markaðar tekjur urðu 25 m.kr. meiri en áætlað var. Hins vegar hækkar framlagið um 30 m.kr. sem er aukafjárveiting til greiðslu á hluta af halla vegna vetrarþjónustu árin 1983–1984.

II. SKIPTING ÚTGJALDA

Samkvæmt fjárlögum var heildarfjármagn til vegamála árið 1985 samtals 1 650.000 þús. kr., (að frádregnum styrkjum að upphæð 400 þús. kr. til að greiða fyrir vetrarsamgöngum). Var sú tala tekin upp óbreytt í vegáætlun fyrir árið 1985 þannig að fullt samræmi var á milli fjárlaga og vegáætlunar.

Að tillögu fjármálaráðuneytisins var veitt aukafjárveiting úr ríkissjóði að upphæð 30.0 m.kr. til að greiða hluta af halla vegna vetrarþjónustu á árunum 1982 — 1984. Var sú fjárhæð greidd Vegagerð ríkisins að fullu á árinu.

Samkvæmt sömu tillögu fjármálaráðuneytisins yfirtók ríkissjóður að fullu greiðslu vaxta og afborgana af lánnum úr Bygðasjóði, sem voru í vanskilum á árinu 1984 eins og frá var greint í skýrslunni fyrir það ár.

Í eftirfarandi töflu er sýnt hvernig ofangreint fé skiptist milli einstakra liða í vegáætlun.

II. SKIPTING ÚTGJALDA		Upph. í þús. kr.	
	Vegáætl. 1985	Auka- fjár.	Sam- tals
2.1. Stjórn og undirbúningur	81,0		81,0
1. Skrifstofukostnaður	36,0		36,0
2. Tæknilegur undirbúningur	36,0		36,0
3. Umferðartalning og vegaeftirlit	6,0		6,0
4. Eftirlaunagreiðslur	3,0		3,0
2.2. Viðhald þjóðvega	661,0	30,0	691,0
1. Sumarviðhald			
1. Viðhald malarvega	156,0		156,0
2. Viðhald vega með bundnu slitlagi	113,0		113,0
3. Viðhald brúa	29,0		29,0
4. Viðhald varnargarða	3,0		3,0
5. Heflun vega	86,0		86,0
6. Rykbinding	32,0		32,0
7. Vinnsla efnis	80,0		80,0
8. Vatnaskemmdir og ófyrirséð	19,0		19,0
9. Vegmerkingar	4,0		4,0
2. Vetrarviðhald	139,0	30,0	169,0
2.3. Til nýrra þjóðvega	678,0		678,0
1. Stofnbrautir			
1. Stofnbrautir almennt	203,0		203,0
2. Bundin slitlög	145,0		145,0
3. Sérstök verkefni	157,0		157,0
4. Framlög til Ó-vega	42,0		42,0
2. Þjóðbrautir	105,0		105,0
3. Bundin slitlög á þjóðvegi í kaupstöðum og kauptúnum	16,0		16,0
4. Girðingar og uppgræðsla	10,0		10,0
2.4. Til brúagerða	57,0		57,0
1. Brýr 10 m og lengri	47,7		47,7
2. Smábrýr	9,0		9,0
3. Gilsfjörður (rannsóknir)	0,3		0,3

	Vegáætl. 1985	Auka- fjárv.	Sam- tals
2.5. Til fjallvega o.fl.	19,0		19,0
1. Aðalfjallvegir	3,4		3,4
2. Aðrir fjallvegir	3,4		3,4
3. Þjóðgarðavegir o.fl.	3,2		3,2
4. Bláfjallavegur	8,6		8,6
5. Reiðvegir	0,4		0,4
2.6. Til sýsluvega	45,0		45,0
2.7. Til vega í kaupstöðum og kauptúnum	96,0		96,0
2.8. Til vélakaupa og áhaldahúsa	8,0		8,0
2.9. Til tilrauna	5,0		5,0
Samtals	1.650,0	30,0	1.680,0

2.0. VERÐHÆKKANIR OG GREIÐSLUHALLI Á VEGÁÆTLUN

Pegar vegáætlun 1985 var til afgreiðslu lá fyrir ákveðin spá um þróun verðlags á árinu. Meðalhækkun vísitölu vegagerðar milli 1984 og 1985 var á grundvelli hennar áætluð 27%. Raunveruleg hækkun varð nokkru meiri eða um 33% (hækkun frá ágúst 1984).

Halli varð á vetrarviðhaldi árin 1983 og 1984. Í árslok 1984 nam þessi halli um 78 m.kr. Vegna hagstæðs tíðarfars varð kostnaður við snjósmokstur verulega undir áætlun sbr. kafla 2.2.2. Mismunurinn gekk til greiðslu upp í fyrrnefndan halla. Halli á vetrarviðhaldi í árslok 1985 var um 6 m. kr.

2.1. STJÓRN OG UNDIRBÚNINGUR

2.1.0. Starfsmannahald.

Um s.l. áramót voru fastir starfsmenn hjá Vegagerð ríkisins 385 í 379 stöðugildum en voru 423 í 415 stöðugildum um áramótin 1984 — 1985. Af þessum 385 eru 152 starfsmenn á kjörum opinberra starfsmanna í 147,5 stöðugildum, en heimiluð stöðugildi eru 155.

Meðalstarfsmannafjöldi á árinu 1985 var 482 en var 524 árið 1984. Heildarvinnuframlag á árinu 1985 reiknað í dagvinnustundum nam 678 mannaárum og hafði lækkað úr 737 frá árinu 1984. Launagreiðslur voru 259,1 milljónir kr. á árinu 1985 og launatengd gjöld um 23,9 m.kr.

Meðfylgjandi yfirlit sýnir fjölda starfsmanna um s.l. áramót, sundurgreint eftir umdæmum og starfsstéttum.

Fastir starfsmenn 31. desember 1985.

	Reykja- vik	Suður- land	Reykja- nes	Vestur- land	Vest- firðir	Norðurl. vestra	Norðurl. eystra	Austur- land	Samtals des. 1985
Skrifstofa, yfirstjórn	24	2		3	2	2	3	2	38
Tæknilegur undirbúningur	33	5	5	6	5	5	7	5	71
Vegaefurilit	5								5
Starfsm. áhaldah. skv. lífl. BSRB	15	1					1	1	18
Iðnlærðir verkstjórar	7	1		3	1	2	4	3	21
Verkstjórar	2	7	5	9	7	6	11	11	58
Iðnaðarmenn	16	2		6	1	1	6	3	35
Vélamenn	7	9	6	15	13	8	13	13	84
Verkamenn	10	5	1	5	2	7	8	5	43
Ráðskonur, matráðskonur	5	1		1	1	1	2	1	12
Fastir starfsm. í desember 1985	124	33	17	48	32	32	55	44	385
Fastir starfsm. í desember 1984	136	36	19	54	35	36	59	48	423
Fastir starfsm. í desember 1983	146	37	21	59	39	37	65	51	455
Fastir starfsm. í desember 1982	150	42	21	61	38	35	68	46	461
Fastir starfsm. í desember 1981	155	38	22	60	35	35	66	48	459
Fastir starfsm. í desember 1980	151	36	28	57	32	36	61	49	450
Fastir starfsm. í desember 1979	161	37	27	56	32	28	59	51	451
Fastir starfsm. í desember 1978	177	32	27	54	29	26	61	46	452
Fastir starfsm. í desember 1977	188	31	27	57	29	25	67	46	470
Fastir starfsm. í desember 1976	182	30	27	65	27	25	71	47	474

2.1.1. Skrifstofukostnaður.

Fjárveiting í vegáætlun var 36 m.kr., en kostnaður varð samtals 35,33 m.kr.

Til þessa liðar telst kostnaður vegna yfirstjórnar Vegagerðarinnar í Reykjavík svo og bókhaldsskrifstofa í umdæmum, sem eru á eftirtöldum stöðum: Selfossi, Borgarnesi, Ísafirði, Sauðárkróki, Akureyri og Reyðarfirði. Þessar skrifstofur sjá um undirbúning og frágang skjala vegna bókhalds- og launavinnslu viðkomandi svæðis. Úrvinnsla gagna fer hins vegar fram í Reykjavík hjá SKÝRR, en umdæmi fá síðan sendar til baka bókhaldsútskriftir, sem varða viðkomandi svæði. Með þessu móti er reynt að færa bókhaldið sem næst þeim, sem verkin vinna og ábyrgð bera, þannig að kostir þess sem stjórnækis nýtist sem best.

2.1.2. Tæknilegur undirbúningur.

Fjárveiting var 36,0 m.kr. og var henni varið til undirbúnings framkvæmda, einkum þeirra, sem ekki höfðu fjárveitingu á árinu. Var hér um að ræða mælingar, kortagerð og ýmsar rannsóknir auk hönnunarvinnu og annars tæknilegs undirbúnings. Að nokkru var hér um áframhald vinnu frá fyrra ári að ræða.

2.1.3. Umferðartalning og eftirlit.

Fjárveiting var 5,0 m.kr.

A. Talning umferðar.

Skipulagning umferðartalningar var endurskoðuð og fjölgað stöðum þar sem umferð verður talin allt árið. Auk þess var gerð víðtæk könnun á sumarumferð á Suðurlandi og Reykjanesi. Heildarumferð á þjóðvegum jókst um rúm 14% frá árinu 1984. Sumarumferð jókst nokkru minna eða um rúm 8%.

Umferðaraukningin var nokkuð mismunandi eftir landshlutum, mest á Suðurlandi og Norðurlandi vestra, yfir 20%. Minnst varð aukningin hins vegar á Austurlandi, rúm 5%.

Kort það, sem hér fer á eftir, sýnir dreifingu ársúmsferðar á vegakerfinu.

Á fylgiskjöllum 2.1.3.1.—4 eru talningarstaðir sýndir ásamt umferðartölum á hverjum stað.

Haldið var áfram söfnun upplýsinga um umferðarhraða á þjóðvegum.

B. Athugun á umferðarslysum.

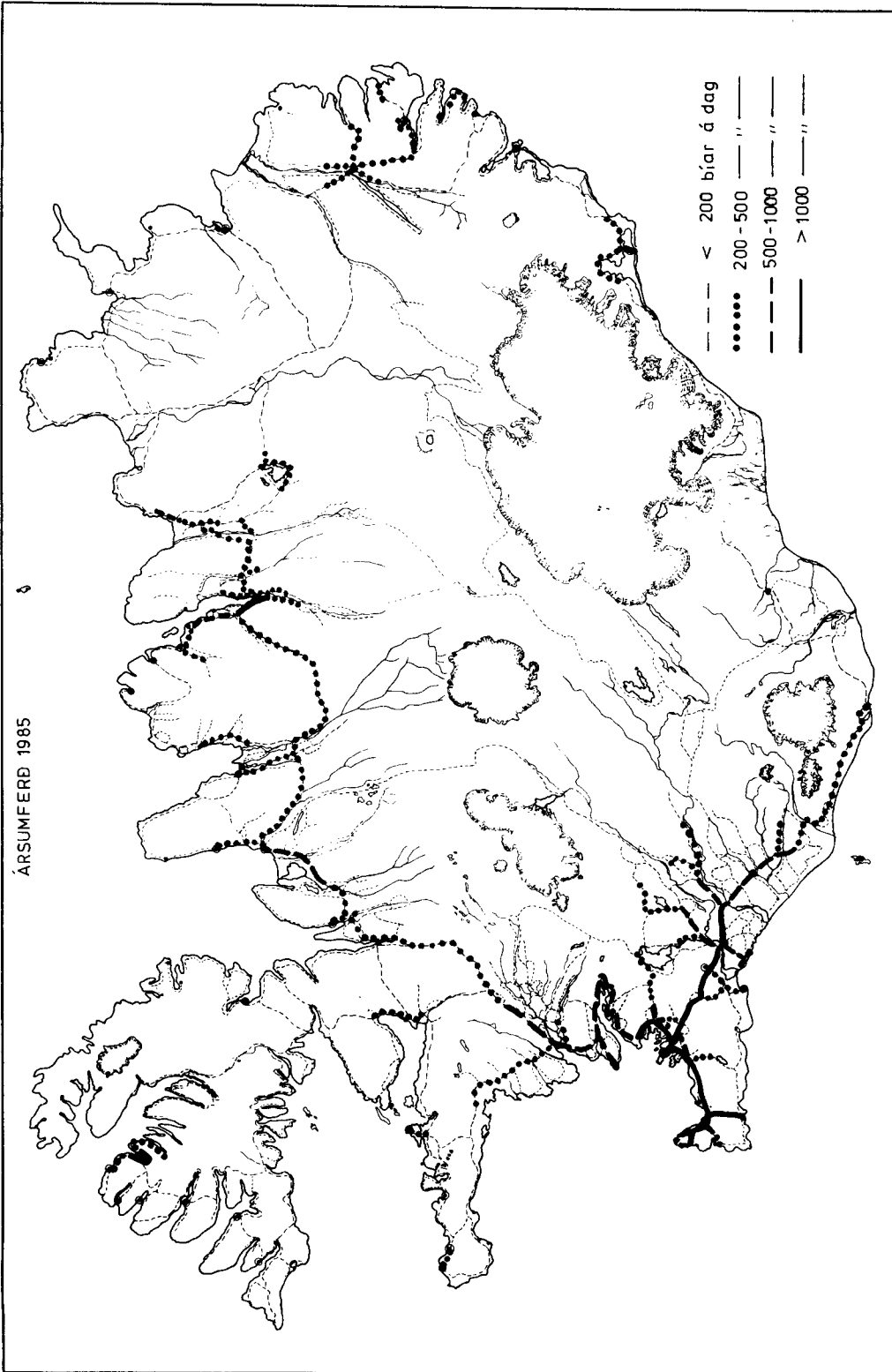
Safnað var upplýsingum um umferðarslys á þjóðvegum (að þjóðvegum í þéttbýli undanskildum), sem um var gerð lögregluskýrsla á árinu 1985.

Úrvinnsla á athugun þessari stendur yfir og verður gerð grein fyrir henni í sérstakri skýrslu.

Enn sem fyrr verða flest umferðarslys á Hafnarfjarðarvegi en þeim hefur þó nokkuð fækkað frá árinu 1984. Umferð hefur einnig aukist þannig að slysatíðni á veginum hefur minnkað nokkuð.

2.1.4. Eftirlaunagreiðslur.

Eftirlaunagreiðslur til fyrrverandi verkstjóra og verkamanna, sem starfað höfðu áratugum saman hjá Vegagerðinni, einnig til ekkna þessara aðila, urðu samtals 2,52 m.kr. Einn fyrrverandi vegaverkstjóri og einn fyrrverandi verkamaður létust á árinu, en ein ekkja öðlaðist rétt til eftirlauna. Alls nutu því 8 fyrrverandi verkstjórar, 20 ekkjur og 7 fyrrverandi verkamenn eftirlauna í árslok eða samtals 35 á móti samtals 36 í árslok árið 1984.



2.2. VIÐHALD ÞJÓÐVEGA

	Fjárveiting m.kr.
Sumarviðhald	522,0
Vetrarviðhald	169,0
Samtals	691,0

2.2.1. Sumarviðhald.

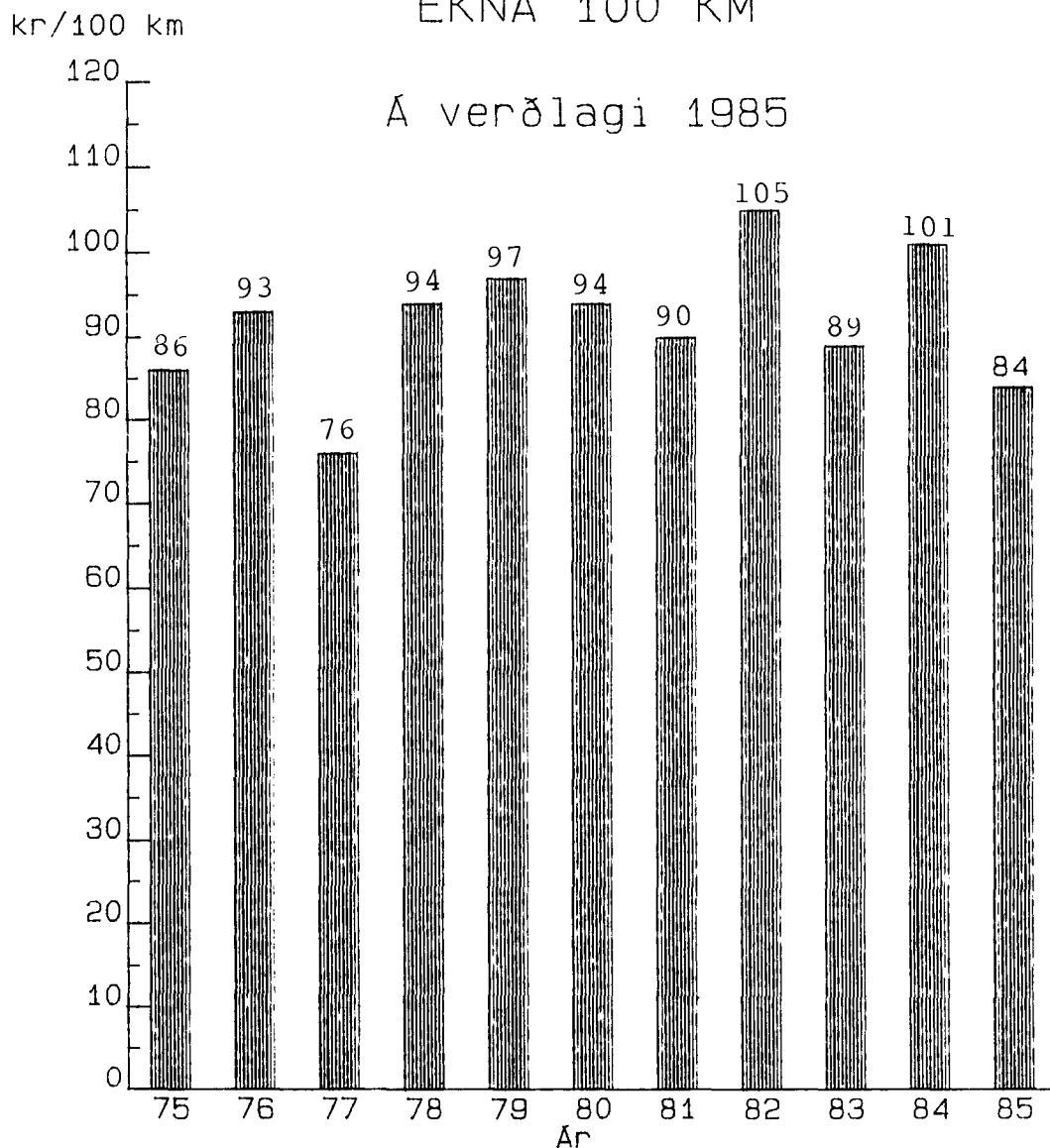
Sumarviðhaldi vega er skipt á eftirfarandi liði:

Sumarviðhald	Fjárveiting m.kr.
1. Viðhald malarvega	156,0
2. Viðhald vega með bundnu slitlagi	113,0
3. Viðhald brúa	29,0
4. Viðhald varnargarða	3,0
5. Heflun vega	86,0
6. Rykbinding	32,0
7. Vinnsla efnis	80,0
8. Vatnaskemmdir og ófyrirséð	19,0
9. Vegmerkingar	4,0
Samtals	522,0

Í meðfylgjandi töflu er, viðhaldskostnaður vega árin 1975—85 tilgreindur og jafnframt færður til verðlags 1985, lengd akfærra þjóðvega, viðhaldskostnaður á hvern km., bílafjöldi í ársbyrjun viðkomandi árs og áætlaður fjöldi ekinna km á öllum þjóðvegum í millj. km. Í síðasta dálki töflunnar er síðan viðhaldskostnaður á hverja 100 ekna km. Þær tölur eru einnig sýndar á meðfylgjandi súluriti.

Ár	Viðhaldskostn. m. kr.	Vísitala viðhaldskostn.	Viðhaldsk. verðlags 1985 m. kr.	Lengd akfærra þjóðvega km	Viðhaldsk. pr. km verðl. 1985 þús. kr.	Bílafjöldi í ársbyrjun	Eknir km á öllum þjóðvegum m. km.	Viðhaldsk. pr. 100 ekna km verðl. '85 kr.
1975	8,40	37,1	361,1	8 336	43,3	71 364	420	86,0
1976	11,72	47,7	391,9	8 336	47,0	71 459	420	93,3
1977	14,37	67,5	339,6	8 336	40,7	73 410	449	75,6
1978	26,55	100,0	423,5	8 409	50,4	78 481	450	94,1
1979	39,47	145,0	434,2	8 406	51,7	84 141	449	96,7
1980	63,63	228,0	445,1	8 409	52,9	90 015	472	94,3
1981	95,70	351,0	434,9	8 411	51,7	95 606	485	89,7
1982	180,63	550,0	523,8	8 306	63,1	100 936	500	104,8
1983	288,21	1 064,0	432,0	8 277	52,2	100 459	485	89,1
1984	395,93	1 198,0	527,1	8 268	63,8	108 254	524	100,6
1985	490,00	1 595,0	490,0	8 222	59,0	113 202	586	83,6

SUMARVIÐHALD Á HVERJA EKNA 100 KM

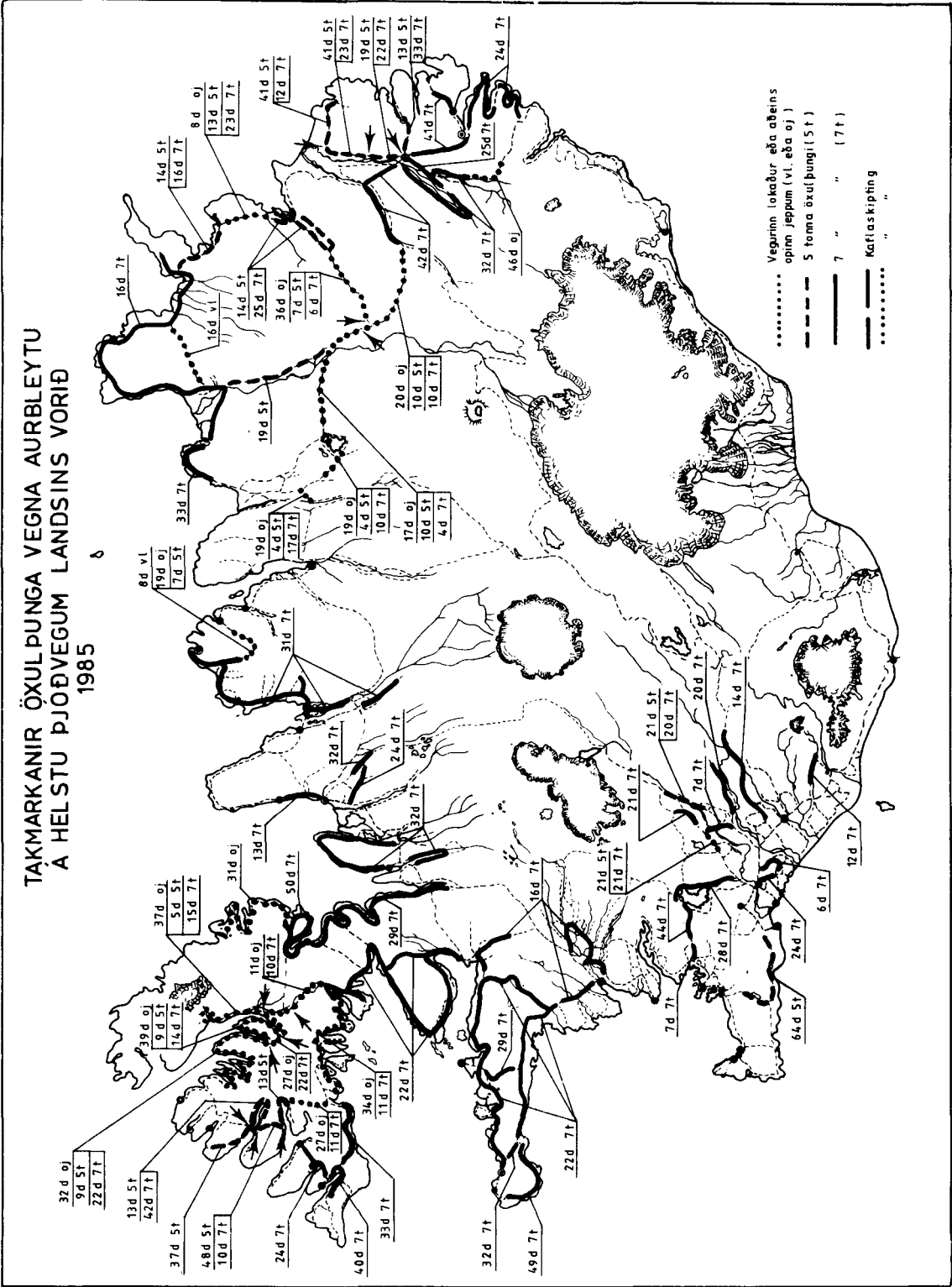


Eins og undanfarin ár var lögð mikil áhersla á, að sem minnst af viðhaldsfæri í vorviðgerðir, en sem mest til viðhalds og endurbóta á vegum.

Lögð var áhersla á að reyna að koma í veg fyrir vorskemmdir með því að hafa eftirlit með öxulþunga bifreiða og takmarka hann, þar sem nauðsyn krafði, en engu að síður urðu nokkrar vorskemmdir á vegum víðsvegar um land.

Kort það, sem hér fer á eftir, sýnir þær öxulþungatakmarkanir, sem settar voru síðastliðið vor.

TAKMARKANIR ÖXULPUNGA VEGNA AURBLEYTU
 A HELSTU ÞJÓÐVEGUM LANDSINS VORIÐ
 1985



Í meðfylgjandi töflu er sýndur km-fjöldi þjóðvega í hverjum umferðarflokki (júní—sept.).

Gerður er greinarmunur á malarslitlagi og bundnu slitlagi. Einnig er sýnt hve eknir eru margir km í hverju kjördæmi, hvernig þeir skiptast eftir slitlögum og hve stór hluti þeir eru af heildarakstrinum.

Gerð slit-lags	Sumardagsumferð, bílar á dag árið 1985																Ársnumferð															
	Mínni en 50		50-100		100-200		200-300		300-500		500-750		750-1000		1000-1500		1500-2000		2000-3000		3000-5000		5000-10000		Yfir 10000		% Skipting					
	km	%	km	%	km	%	km	%	km	%	km	%	km	%	km	%	km	%	km	%	km	%	km	%	km	%	km	%				
Kjördæmi	Kilómetrar vegna í hverjum umferðarflokki																															
Suðurland	483	266	227	155	98	18	10	0	0	0	0	0	0	0	0	0	0	0	0	0	0	0	0	0	0	0	0	1 257	41,8	33,7	7,1	
Bundið	1	2	4	67	52	65	15	50	14	0	34	0	0	0	0	0	0	0	0	0	0	0	0	0	0	0	0	304	82,4	66,3	14,1	
Samt.	484	268	231	222	150	83	25	50	14	0	34	0	0	0	0	0	0	0	0	0	0	0	0	0	0	0	1 561	124,2	100,0	21,2		
Meðalt. bílar/dag	27	71	150	239	391	652	837	1 167	1 906	0	3 742	0	0	0	0	0	0	0	0	0	0	0	0	0	0	0	0	299				
Reykjanes	36	47	35	0	19	14	0	17	2	0	2	0	0	0	0	0	0	0	0	0	0	0	0	0	0	0	0	172	14,3	7,0	2,4	
Bundið	0	7	8	0	15	14	1	57	8	13	42	20	5	190	188,9	93,0	32,2											5	190	188,9	93,0	32,2
Samt.	36	54	43	0	34	28	1	74	10	13	44	20	5	362	203,2	100,0	34,6										5	362	203,2	100,0	34,6	
Meðalt. bílar/dag	42	80	146	0	393	683	831	1 245	1 524	2 154	4 312	7 309	28 046	1 802																		
Vesturland	429	230	358	74	72	41	2	21	9	0	0	0	0	0	0	0	0	0	0	0	0	0	0	0	0	0	0	1 236	40,9	63,4	7,0	
Bundið	1	0	15	2	24	10	9	53	5	1	0	0	0	0	0	0	0	0	0	0	0	0	0	0	0	0	0	120	23,6	36,6	4,0	
Samt.	430	230	373	76	96	51	11	74	14	1	0	0	0	0	0	0	0	0	0	0	0	0	0	0	0	0	1 356	64,5	100,0	11,0		
Meðalt. bílar/dag	23	69	146	241	372	596	933	194	1 522	2 913	0	0	0	0	0	0	0	0	0	0	0	0	0	0	0	0	0	211				
Vestfirðir	488	264	428	12	5	18	0	0	0	0	0	0	0	0	0	0	0	0	0	0	0	0	0	0	0	0	0	1 215	24,6	70,5	4,2	
Bundið	2	10	40	15	10	8	0	0	0	7	0	2	0	0	0	0	0	0	0	0	0	0	0	0	0	0	0	94	10,3	29,5	1,8	
Samt.	490	274	468	27	15	26	0	0	0	7	0	2	0	0	0	0	0	0	0	0	0	0	0	0	0	0	0	1 309	34,9	100,0	6,0	
Meðalt. bílar/dag	24	64	127	255	377	564	0	0	1 729	0	3 075	0	0	0	0	0	0	0	0	0	0	0	0	0	0	0	0	103				
Norðurl. ve. Malar	271	177	250	82	104	35	5	0	0	0	0	0	0	0	0	0	0	0	0	0	0	0	0	0	0	0	0	924	31,4	60,4	5,4	
Bundið	0	2	1	4	23	72	22	14	0	0	0	0	0	0	0	0	0	0	0	0	0	0	0	0	0	0	0	138	20,6	39,6	3,5	
Samt.	271	179	251	86	127	107	27	14	0	0	0	0	0	0	0	0	0	0	0	0	0	0	0	0	0	0	0	1 062	52,0	100,0	8,9	
Meðalt. bílar/dag	29	68	141	248	394	644	946	1 046	0	0	0	0	0	0	0	0	0	0	0	0	0	0	0	0	0	0	0	222				
Norðurl. ey. Malar	322	173	269	112	101	55	9	2	0	0	0	0	0	0	0	0	0	0	0	0	0	0	0	0	0	0	0	1 043	36,3	62,5	6,2	
Bundið	0	0	1	13	46	54	11	10	5	0	3	0	0	0	0	0	0	0	0	0	0	0	0	0	0	0	0	143	21,8	37,5	3,7	
Samt.	322	173	270	125	147	109	20	12	5	0	3	0	0	0	0	0	0	0	0	0	0	0	0	0	0	0	0	1 186	58,1	100,0	9,9	
Meðalt. bílar/dag	29	69	151	242	380	592	789	1 236	1 630	0	3 101	0	0	0	0	0	0	0	0	0	0	0	0	0	0	0	0	220				
Austurland	502	171	281	206	71	0	1	0	0	0	0	0	0	0	0	0	0	0	0	0	0	0	0	0	0	0	0	1 232	35,2	71,5	6,0	
Bundið	1	0	30	50	61	3	2	4	3	0	0	0	0	0	0	0	0	0	0	0	0	0	0	0	0	0	0	154	14,0	28,5	2,4	
Samt.	503	171	311	256	132	3	3	4	3	0	0	0	0	0	0	0	0	0	0	0	0	0	0	0	0	0	0	1 386	49,2	100,0	8,4	
Meðalt. bílar/dag	25	79	153	243	392	675	884	1 024	732	0	0	0	0	0	0	0	0	0	0	0	0	0	0	0	0	0	0	145				
Samtals	2 531	1 328	1 848	641	470	181	27	40	11	0	2	0	0	0	0	0	0	0	0	0	0	0	0	0	0	0	0	7 079	224,5	38,3	38,3	
Bundið	5	21	99	151	231	226	60	188	42	14	81	20	5	1 143	361,6	61,7	61,7											5	1 143	361,6	61,7	
Allis	2 536	1 349	1 947	792	701	407	87	228	53	14	83	20	5	8 222	586,1	100,0	100,0											5	8 222	586,1	100,0	100,0
Meðalt. bílar/dag	26	70	143	242	387	623	872	1 195	1 672	2 198	3 997	7 309	28 046	271																		

2.2.1.1. Viðhald malarvega.

Í þessum lið er kostnaður við endurnýjun, ræsa, umferðarmerkja, stika, og malarslitlags. Enn fremur kostnaður við skurðgröft, rásagerð, eftirlit og fleira.

Til malarburðar var varið 62,2 m.kr., en það var um 11,4% af heildarkostnaði sumarviðhalds.

Eftirfarandi tafla sýnir lengd vega, sem malarslitlag var endurnýjað á 1985 ásamt fjölda rúmmetra sem ekið var í vegina.

Malarburður 1985.

Umdæmi	Óunnið efni				Unnið efni				Samt.		Mölburður	
	km	m ³	m ³ /m	Meðal- þykkt cm	km	m ³	m ³ /m	Meðal- þykkt cm	km	m ³	m ³ /m	Meðal- þykkt cm
Suðurland	38,7	35 611	0,92	20	60,3	39 915	0,66	12	82,1	75 526	0,92	18
Reykjanes	13,1	3 467	0,26	4	27,0	13 845	0,51	8	33,6	17 312	0,52	8
Vesturland	68,9	100 191	1,45	24	88,7	42 879	0,48	8	115,6	143 070	1,24	20
Vestfirðir	39,9	85 562	2,14	39	17,7	7 080	0,40	7	56,6	92 642	1,64	29
Norðurland ve. . .	59,7	113 709	1,90	37	96,4	50 721	0,53	10	108,1	164 430	1,52	29
Norðurland ey. . .	90,2	93 927	1,04	21	189,8	72 461	0,38	6	246,2	166 388	0,68	12
Austurland	18,5	7 270	0,39	7	79,5	97 220	1,22	21	98,0	104 490	1,07	18
Samtals	329,0	439 737	1,34	25	559,4	324 121	0,58	10	740,2	763 858	1,03	18

2.2.1.2. Viðhald vega með bundnu slitlagi.

Lagðir voru 101,1 km af slitlagi í viðhaldi, sem skiptist þannig:

Malbikun	3,9 km
Olíumöl	22,9 km
Afrétting + klæðning	4,5 km
Klæðning	69,8 km

Í eftirfarandi töflu er yfirlit yfir gerð bundins slitlags í árslok 1985 skipt eftir kjördæmum. (Lengdir í km).

Kjördæmi	Lengdir í km				
	Steypa	Malbik	Olíumöl	Klæðing	Samtals
Suðurland		7,4	108,9	186,7	303,0
Reykjanes	46,7	47,5	64,1	31,4	189,7
Vesturland		2,8	15,1	101,7	119,6
Vestfirðir		9,1		86,1	95,2
Norðurland vestra	0,8			137,4	138,2
Norðurland eystra		11,5		133,0	144,5
Austurland	0,6		10,8	140,8	152,2
Samtals	48,1	78,3	198,9	817,1	1 142,40

2.2.1.3. Viðhald brúa.

Fjárveiting var 29 m.kr.

Stærstu verkefni voru eftirtalin:

Viðgerðir, endurbætur og styrking á brúm á Andakílsá (53) og Svartá hjá Ártúnum (731), endurnýjun slitgólfs á brú á Lagarfljót hjá Egilsstöðum (1) og viðgerðir á brúm á Blöndu (731), Leirá (504) og Miðdalsgili og Brúnkollugili á Bröttubrekku (60).

2.2.1.4. Viðhald varnargarða.

Fjárveiting var 3 m.kr. Langstærsta verkefnið var gerð nýrra varnargarða við Skeiðará hjá Skaftafellsbrekkum, en tilgangur þeirra er að auka öryggi mannvirkja á austanverðum Skeiðarársandi gagnvart Skeiðarárhlaupum.

Heildarkostnaður við verkið var um 9 m.kr., en verulegur hluti kostnaðar var greiddur utan vegáætlunar.

Auk þess var unnið að viðhaldi varnargarða við Skeiðará og Núpsvötn og gerð varnargarða við Breiðbalakvísl.

Heildarkostnaður við þennan lið mun hafa farið verulega fram úr fjárveitingum, en því verið mætt með fjárveitingu til viðhalds brúa.

2.2.1.5. Heflun vega.

Vegagerðin á nú 60 hefla, og sinna þeir heflun malarveganna, ásamt verkum við nýbyggingu vega.

Eitt heflistjóranámskeið var haldið á árinu fyrir yngstu menn í starfi. Vegagerðin hefur einn fastan starfsmann, sem kennir vegheflun.

Kostnaður við heflun var 76,5 kr. eða um 10 800 kr. á hvern km af malarvegum.

Heflaðir voru 24,9 þús. klst., sem miðað við meðalafköst svarar til heflunar á tæplega 37 þús.km.

Samkvæmt lauslegri athugun liggja afköst í heflun á bilinu 1,2 — 1,8 km fullheflaðs vegar á unna klst. Lausakeyrsla er mjög mismunandi eftir umdæmum eða frá 7%, þar sem best er og allt upp í 13%.

Aukin bundin slitlög á umferðarmestu vegunum hefur dregið mjög úr heflunarþörf, eins og meðfylgjandi tafla ber með sér.

	1978	1979	1980	1981	1982	1983	1984	1985
Heflunartímar þ. klst.	39,1	33,6	37,2	28,7	31,1	28,0	25,3	24,9
Notkun hefla í snjómokstri	18,7	21,8	12,1	24,3	16,6	21,2	18,4	6,5
Heildarnotkun	82,6	77,1	73,6	78,5	72,9	70,9	64,6	50,1

Heflunartími er nokkuð misjafn milli ára, sem skýra má af sveiflum í snjómokstri eins og neðri línan sýnir. Taflan ber þó greinilega með sér að heflunarþörf fer minnkandi.

2.2.1.6. Rykbinding.

Í eftirfarandi töflu er yfirlit yfir lengd malarvega sem rykbundnir voru 1985 með klórkalsíum, salti eða sjó. Í töflunni eru einnig upplýsingar um lengd malarvega, annars vegar með meira en 200 bíla og hins vegar meira en 300 bíla á dag, miðað við sumarumferð.

Umdæmi	Rykbundnir km.				Umferð	
	Klór Kalsíum	Úrgangsalt	Sjór	Samtals	SDU > 200	SDU > 300
Suðurland	—	166,0	—	166,0	281	126
Reykjanes	42,0	—	8,0	50,0	54	54
Vesturland	42,0	207,0	—	249,0	219	145
Vestfirðir	30,0	30,0	435,0	495,0	35	23
Norðurl. ve.	46,0	111,0	17,0	174,0	226	144
Norðurl. ey.	28,0	330,0	32,0	390,0	229	167
Austurland	42,0	145,0	43,0	230,0	278	72
Samtals	230,0	989,0	535,0	1 754,0	1 372	731

2.2.1.7. Vinnsla efnis.

1985 var aðeins starfrækt ein mulningsvélasamstæða á vegum Vegagerðarinnar og sá hún um efnisvinnslu á Norðurlandi eystra. Annarsstaðar var efnisvinnslan boðin út.

Vinnsla efnis í slitlag malarvega 1985 var sem hér segir:

	Mölun m ³			Samt. m ³
	19 mm	25 mm	>25 mm	
Suðurland	—	28 663	8 049	36 712
Reykjanes	18 708	—	—	18 708
Vesturland	53 037	7 941	6 581	67 559
Vestfirðir	—	42 802	—	42 802
Norðurl.ve.	48 767	—	—	48 767
Norðurl.ey.	2 074	48 023	—	50 097
Austurland	40 630	—	—	40 630
Samtals	163 216	127 429	14 630	305 275

2.2.1.8. Vatnaskemmdir.

Á árinu 1985 nam tjón vegna vatnaskemmda 10,0 m.kr. Á árunum 1980—1983 varð árlegur kostnaður 15,0 m.kr. að meðaltali á verðlagi 1984. Eins og sést af þessum tölum varð tjón af völdum vatnaskemmda mun minna á þessu ári, miðað við fyrri ár

Mest var tjónið á Vestfjörðum og var það vegna mikillar úrkomu.

2.2.1.9. Vegmerkingar.

Fjárveiting um 4,0 m.kr. Var þeim aðallega varið til að setja upp stefnuörvar á varasamar beygjur. Í samráði við viðkomandi lögregluþingvöld var farið yfir stofnbrautir á Vesturlandi, Vestfjörðum og Norðurlandi vestra og sett niður rúmlega eitt þúsund merki. Eftir er að setja upp stefnuörvar á hluta Barðastrandarsýslna og Strandasýslu. Enn fremur á Norðurlandi eystra og Austfjörðum.

Að venju var unnið að almennu viðhaldi umferðarmerkja um land allt.

2.2.2. Vetrarþjónusta.

Fjárveiting til vetrarþjónustu var 139 m.kr. auk 30 m.kr. aukafjárveitingar til að greiða uppsafnaðan halla frá fyrri árum.

Vetrarþjónustan kostaði 51 m.kr. frá áramótum til júníloka en 45,8 m.kr. seinni hluta ársins. Alls varð kostnaður við vetrarþjónustu því 96,8 m.kr. árið 1985. Árið 1984 var kostnaðurinn 204 m.kr. (verðlag 1985). Halli eftir árið 1984 var um 78,5 m.kr. en 1985 var óráðstafað af fjárveitingu til vetrarþjónustu um 72,2 m.kr.

Eins og ofangreindar tölur sýna, var veturinn frá áramótum 1984—1985 og eins haustið óvenjulega snjólétt um allt land.

Hér fer á eftir tafla, sem sýnir hve marga daga ýmsir fjallvegir voru ófærir vegna snjóá í hverjum mánuði árið 1985. Einnig er sýnt hve marga daga unnið var við snjómokstur á þeim.

Yfirlit yfir kostnað við vetrarþjónustu 1976—1985.

Ár	Jan.-júní m.kr.	Okt.-des. m.kr.	Allt árið m.kr.	Vísitala vetrar- þjónustu	Á verðlagi 1985 m.kr.
1976	2,27	0,92	3,19	43,8	115,29
1977	3,23	1,71	4,94	67,7	115,50
1978	5,27	3,18	8,45	100,0	133,76
1979	8,91	5,46	14,37	144,0	157,93
1980	7,08	9,71	16,79	226,0	117,53
1981	26,99	15,99	42,98	347,0	195,99
1982	30,21	25,74	55,95	549,0	161,14
1983	90,61	46,31	136,92	1 083,0	199,90
1984	119,80	37,20	157,00	1 219,0	204,10
1985	51,00	45,80	96,80	1 583,0	96,80
Meðalkostn. s.l. 10 ár					149,79

Kostnaður við vetrarþjónustu á nokkrum vegarköflum — fjallvegum.

Kafla	Lengd kafla km	Kostnaður v/snjóm. þús.kr.	Kostnaður á km þús.kr.
Mýrdalssandur	34	891	26,2
Hellisheiði: Reykjavík — Hveragerði	38	4 053	106,6
Holtavörðuheiði	38	998	26,3
Fróðárheiði	13	521	40,1
Miklidalur og Hálfván	29	1 013	34,9
Breiðadalshéiði	16	2 365	147,8
Botnsheiði	17	1 884	110,8
Steingrímsfjarðarheiði	36	3 081	85,6
Siglufjarðarvegur: Ketilás — Siglufjörður	31	2 617	84,4
Öxnadalshéiði	30	935	31,2
Ólafsfjarðarmúli	18	1 288	71,6
Fjarðarheiði	25	2 275	91,0
Oddsskarð	22	2 203	100,1

Tafla sem sýnir, hve ýmsir fjallvegir voru lengi lokaðir vegna snjóá árið 1985.

	Jan.	Febr.	Mars	Apríl	Maí	Júní	Júlí	Ág.	Sept.	Okt.	Nóv.	Des.	Alls	Hlutfall af 365 dögum %	Snjó- moksturs- dagar	
Fróðárheiði	1	1		1									3	1	12	
Svínadalur		1	3	1									5	1	12	
Klettháls	28	10	14	8								8	68	19	11	
Hálfván	1	1	5	2									9	2	24	
Dynjandisheiði	31	24	31	10						2	29		127	35	6	
Hrafnseyrarheiði	16	16	15	9						3	24		83	23	17	
Breiðadalsheiði	9	10	9	5						5	9		50	14	48	
Botnsheiði	9	9	7	1						1	7		34	9	42	
Steingrímsfjarðarh.	15	9	18	14						2	19		77	21	36	
Holtavörðuheiði													0	0	7	
Vatnsskarð nyrðra													0	0	23	
Siglufrv.-Fljót	4	1	1									4	10	3	25	
Lágheiði	31	28	31	30	7					1	6	30	155	42	14	
Öxnadalsheiði													0	0	23	
Ólafsfjarðarmúli	4	1	3									3	11	3	36	
Hólssandur	31	28	31	30	19						28	31	198	54		
Axarfjarðarheiði	31	28	31	30	18	7				1	30	31	207	57	3	
Sandvíkurheiði	1	3											6	10	3	10
Vopnafjarðarheiði	31	28	9	19								30	117	32	3	
Möðrudalsóræfi		26	14	14								15	69	19	3	
Vatnsskarð eystra	2	7	2	9						1	15		36	10	14	
Fjarðarheiði	3	5	3	3						1	10		25	7	38	
Oddsskarð	1	3		1						1	13		19	5	33	
Breiðdalsheiði	13	14	3	16								30	76	21	4	

2.2.3. Yfirlit um viðhald þjóðvega og skiptingu þess.

Í meðfylgjandi töflum er gefið yfirlit um viðhaldskostnað þjóðvega og skiptingu hans.

Viðhaldskostnaður þjóðvega 1974—1985.

Ár	Fjár- vegáætl. m.kr.	Heildar- kostnaður m.kr.	Vetrar- viðhald m.kr.	Vetrarviðhald sem hluti af heildarkostnaði %
1974	7,16	8,44	1,64	19,4
1975	10,49	11,62	3,22	27,7
1976	13,81	14,62	3,16	21,6
1977	18,78	19,80	5,00	25,3
1978	32,20	35,00	8,45	24,1
1979	52,52	53,84	14,37	26,7
1980	83,02	81,01	16,87	20,8
1981	140,06	138,76	42,98	31,0
1982	222,90	236,58	55,95	23,6
1983	414,00	425,13	136,90	32,2
1984	532,30	561,67	157,00	28,0
1985	691,00	645,30	96,80	15,1

Skipting viðhaldskostnaðar árið 1985.

Í meðfylgjandi töflu er sýnd skipting viðhaldskostnaðar árið 1985. Yfirlitið sýnir helstu verkþætti viðhalds.

Kostnaðarliður	Kjördæmi									Hlutfall	
	Sam- eiginl. þ.kr.	Suður- land þ.kr.	Reykja- nes þ.kr.	Vestur- land þ.kr.	Vest- firðir þ.kr.	N.land vestra þ.kr.	N.land eystra þ.kr.	Austur- land þ.kr.	Samt. þ.kr.	af heildark.	% Alls S.viðh.
Eftirlit og stjórnun	1 346	6 751	5 675	2 653	4 180	3 176	2 210	1 665	27 656	4,3	5,1
Umferðarm., stikur	4 779	875	5 649	2 038	1 245	925	1 218	931	17 660	2,7	3,3
Vegmálun		1 810	5 707	845	693	625	564	586	10 830	1,7	2,0
Umferðarljós, lýsing		136	6 387	3	30		2		6 558	1,0	1,2
Leiðarar, kantsteinar		89	158	11	4	10	2	7	281	0,0	0,0
Vegheflun	183	10 800	6 106	18 008	10 461	7 724	12 310	10 874	76 466	11,9	14,1
Rykbinding		2 338	1 905	5 064	2 953	3 007	5 262	1 440	21 969	3,4	4,0
Malarb.-endurn.malarslitl.		11 105	3 842	11 799	1 089	10 605	18 895	4 856	62 191	9,6	11,4
Viðgerðir á bundnu slitl.		1 241	3 594	671	708	1 943	551	2 234	10 942	1,7	2,0
Yfirl.-endurn.b-slitl.		13 065	38 487	294	2 818	4 580	94	13	59 351	9,2	10,9
Axlir		1 386	2 942	94	82	212	435	914	6 065	0,9	1,1
Vorviðgerðir		577	225	1 155	2 585	645	744	1 407	7 338	1,1	1,4
Styrking		3 178	6 016	8 142	9 770	16 101	11 226	26 666	81 099	12,6	14,9
Rásir, skurðir, ræsi		2 846	1 145	7 934	5 964	2 348	891	1 059	22 187	3,4	4,1
Vatnaskemmdir		580	453	622	4 559	1 650	158	1 544	9 566	1,5	1,8
Efnisvinnsla		6 213	4 444	12 406	10 696	-634	15 761	5 819	54 705	8,5	10,1
Samtals	6 308	62 990	92 735	71 739	57 837	52 917	70 323	60 015	474 864	73,5	87,4
Viðhald brúa	1 800	4 404	418	6 177	936	4 510	605	7 762	26 612	4,1	4,9
Sérst. verk í viðh.		11 865	1 237	15 078	5 741	1 972	932	4 857	41 682	6,5	7,7
Samtals sumarviðhald	8 108	79 259	94 390	92 994	64 514	59 399	71 860	72 634	543 158	84,1	100,0
Samtals vetrarþjónusta	7 650	6 340	14 240	9 068	21 207	6 991	13 381	17 949	96 826	15,0	
Viðhald alls	15 758	85 599	108 630	102 062	85 721	66 390	85 241	90 583	639 984	99,1	
Hagræðing	3 643								3 643	0,6	
Tækjakaup	1 612								1 612	0,3	
Samtals kostnaður	21 013	85 599	108 630	102 062	85 721	66 390	85 241	90 583	645 239	100,0	

Viðhaldskostnaður þjóðvega miðað við 100 ekna km. árið 1985.

Kjördæmi	Viðhaldskostnaður fyrir árið 1985 þ.kr.	Lengd akfærra vega km.	Viðhaldskostnaður á hvern km. þ.kr.	Ekknir km. 1985 m.km.	Viðhaldskostnaður á ekna 100 km kr.	Kostnaður við sumarviðhald alls þ.kr.	Kostnaður við sumarviðhald á km þ.kr.	Kostnaður við sumarviðhald á ekna 100 km kr.
Suðurland	87 760	1 561	56,2	124	71	80 876	51,8	65
Reykjanes	111 372	362	307,7	203	55	95 911	264,9	47
Vesturland	104 638	1 356	77,2	65	161	94 792	69,9	146
Vestfirðir	87 885	1 309	67,1	35	251	64 852	49,5	185
Norðurland ve.	68 066	1 062	64,1	52	131	60 475	56,9	116
Norðurland ey.	87 393	1 186	73,7	58	151	72 864	61,4	126
Austurland	92 870	1 386	67,0	49	190	73 381	52,9	150
Samtals	639 984	8 222	77,8	586	109	543 158	66,1	93

2.3. TIL NÝRRA ÞJÓÐVEGA

2.3.0. Lán og fjárveitingar til vegaf framkvæmda.

2.3.0.1. Föst lán til vegaf framkvæmda.

Ríkissjóður aflaði á árinu 1985 lánsfjár fyrir því sem á vantaði að markaðar tekjur og ríkisframlag nægðu fyrir útgjöldum samkvæmt vegáætlun. Samkvæmt vegáætlun nam þetta lánsfé að viðbættu ríkisframlagi 265 m.kr.

A-hluta lánnum sem tekin hafa verið til vegagerðar á undanförunum árum er ekki lengur haldið aðgreindum í ríkisbókhaldi frá öðrum lántökum ríkissjóðs. Hefur því tafla um hreyfingar á lánnum þessum verið felld niður úr skýrslunni.

2.3.0.2. Bráðabirgðalán til vegaf framkvæmda.

Tekin voru bráðabirgðalán sem heimamenn í tilteknum héruðum höfðu óskað eftir að leggja fram eða afla með öðrum hætti til að hraða eða ljúka ákveðnum framkvæmdum og til að stuðla að hagkvæmari vinnubrögðum. Var lánsfé þetta að mestu í formi vinnulána frá vinnuvélaeigendum og verktökum, en 9,6 m.kr. komu frá sveitarfélögum og 3,5 m.kr. frá lánastofnunum.

Bráðabirgðalán til stofnbrauta urðu samtals 22 m.kr. og fóru 7 m.kr. til vega á Suðurlandi aðallega til Suðurlandsvegjar, en 9,3 m.kr. til Reykjanesbrautar og 5,7 m.kr. til Vesturlands- og Vestfjarðavegjar í Vesturlandskjördæmi.

Lán til þjóðbrauta urðu samtals 18 m.kr.. Þar af fóru 13,5 m.kr. til vega í Suðurlandskjördæmi aðallega Þykkvabæjarvegjar og 2,8 m.kr. til vega í Reykjaneskjördæmi, en afgangurinn til vega á Vesturlandi, Vestfjörðum og Norðurlandi eystra.

Til viðhalds vega var lánað samtals 5,7 m.kr. og fór allt það fé til vega á Suðurlandi, Reykjanesi og Vesturlandi.

Til brúargerðar á Bjarnadalsá á Bröttubrekku voru lánaðar 2,5 m.kr.

Bráðabirgðalán í árslok voru því samtals 48,56 m.kr. á móti 19,01 m.kr. í árslok 1984 og skiptust þannig eftir viðfangsefnum:

	Árslok 1985 m.kr.	Árslok 1984 m.kr.
Til stofnbrauta	21,98	11,82
Til þjóðbrauta	18,15	1,80
Til viðhalds	5,73	4,09
Til brúargerða	2,50	0,00
Til fjallvega	0,00	1,10
Til verkfr. undirbúnings	0,20	0,20
Samtals	48,56	19,01

2.3.0.3. Önnur lán til vegaf framkvæmda.

Lán úr Byggðasjóði.

Lán þessi tók Áhaldahús Vegagerðar ríkisins á árunum 1980 og 1981 og endurlánaði til ýmissa framkvæmda á vegáætlun. Þau voru upphaflega samtals 20,89 m.kr., en ógreiddar gengisuppfærðar eftirstöðvar þeirra námu í ársbyrjun 1985 samtals 89,23 m. kr.

Ríkissjóður hefur nú yfirtekið að fullu greiðslu vaxta og afborgana af þessum lánnum og þarf Vegagerðin ekki að bera neinn kostnað af þeim lengur.

2.3.0.4. Fjárveitingar samkvæmt vegáætlun.

Fjárveitingar til nýrra þjóðvega samkvæmt vegáætlun voru 678 m.kr.. Skiptist sú fjárhæð þannig að til stofnbrauta fóru 547 m.kr. (203 m.kr. til almennra verkefna, 145 m.kr. til bundinna slitlaga, 157 m.kr. til sérstakra verkefna og 42 m.kr. til svokallaðra Ó-vega, þ.e. Ólafsvíkurennis, Óshlíðar og Ólafsfjarðarmúla), 105 m.kr. til þjóðbrauta, 16 m.kr. til bundinna slitlaga á þjóðvegi í kaupstöðum og kauptúnum og 10 m. kr. til girðinga og uppgræðslu.

Skipting þessa fjármagns er rakin nánar síðar í skýrslunni.

2.3.0.5 Yfirlit um framkvæmdir samkvæmt vegáætlun.

Heildarfjárfesting á árinu 1985 í nýjum stofnbrautum, þjóðbrautum og brúm, varð 815 m.kr. samkvæmt bráðabirgðayfirliti.

Bundið slitlag var lagt á 224 km, þar af 180 km á stofnbrautir og 44 km á þjóðbrautir.

Byggðar voru samtals tíu brýr 10 metra langar eða lengri og voru þær samtals 403 m á lengd. Sjö þessara brúa voru byggðar á stofnbrautum, samtals 245 m, en tvær á þjóðbrautum, samtals 70 m. Ein 18 m brú var byggð á sýsluvegi.

Átta smábrýr voru byggðar, samtals 35 m á lengd. Þrjár voru á stofnbrautum, samtals 12 m, en fimm á þjóðbrautum, samtals 23 m.

2.3.1. Til stofnbrauta.

2.3.1.1. Almenn verkefni.

Fjárveitingar til almennra verkefna á stofnbrautum voru samtals 203,0 m.kr. og var þeim skipt eins og sýnt er í eftirfarandi yfirliti:

Vegur Vegnr.	Vegaheiti Kafllaheiti	Vegáætlun 1985 m.kr.
Suðurlandskjördæmi		
1	Suðurlandsvegur	
14—16	Vík—Skógar	10,6
22—28	Hvolsvöllur—Þjórsá	2,1
30	Skeiðavegur	
02	Ólafsvallavegur—Skálholtsvegur	1,4
31	Skálholtsvegur	
01	Skeiðavegur—Hvítá	0,6
35	Biskupstungnabraut	
02—03	Þingvallavegur—Laugarvatnsvegur	5,5
39	Þrengslavegur	
01	Suðurlandsvegur—Þorlákshafnarvegur	1,3
Reykjaneskjördæmi		
1	Vesturlandsvegur	
12	Höfðabakki—Úlfarsárvegur	1,5
40	Hafnarfjarðarvegur	
02	Fossvogslækur—Kópavogslækur	0,5
41	Reykjanesbraut	
04	Hafnarfjarðarvegur—Krisuvíkurvegur	2,8
08	Hafnavegur—Sjávargata	1,6
10	Sjávargata—Hafnargata Keflavík	3,0
416	Álftanesvegur	
02	Landakot—Bessastaðavegur	2,1

Vegur Vegnr.	Vegaheiti Kafllaheiti	Vegáætlun 1985 m.kr.
Vesturlandskjördæmi		
1	Vesturlandsvegur	
02	Galtarholt—Laxá	4,3
08	Hamarslækur—Gufá	11,1
51	Akranesvegur	
01	Vesturlandsvegur—slitlagsendi	1,3
54	Ólafsvíkurvegur	
10	Fróðárheiði	1,4
55	Heydalsvegur	
01—02	Ólafsvíkuvegur—Snæfellsnesvegur	6,0
56	Stykkishólmsvegur	
03	Vogsbotn—Stykkishólmur	4,7
57	Snæfellsnesvegur	
10	Framsveitarvegur—Grundarfjörður	10,9
Vestfjarðakjördæmi		
60	Vestfjarðavegur	
05	Porskafjarðavegur—Gröf	7,4
22	Dýrafjörður	2,0
62	Barðastrandarvegur	
01	Um Pennu	1,4
63	Bíldudalsvegur	
02	Patreksfjörður—Tálknafjarðavegur	8,2
64	Flateyrarvegur	
01	Vestfjarðavegur—Flateyri	1,5
65	Súgandafjarðavegur	
02	Laugar—Suðureyri	5,6
Norðurlandskjördæmi vestra		
1	Norðurlandsvegur	
04	Miðfjarðará—Hvammstangavegur	6,8
05	Hvammstangavegur—Vatnsnesvegur	2,2
06	Vatnsnesvegur—Viðidalsvegur eystri	0,4
07	Viðidalsvegur eystri—Gljúfurá	2,0
13	Hvammur—Svínvetningabraut	1,1
16—17	Skagafjarðavegur—Húseyjarkvísl	2,2
75	Sauðárkróksbraut	
02	Norðurlandsvegur—Sæmundarhlíðarvegur	1,7
03	Sæmundarhlíðarvegur—Sauðárkrókur	3,2
76	Siglufjarðavegur	
01	Norðurlandsvegur—Framnes	2,5
04	Sleitustaðir—Hofsós	1,0
Norðurlandskjördæmi eystra		
1	Norðurlandsvegur	
10	Eyjafjarðarbraut eystri—Vaðlaheiði	23,9
15	Fnjóskadalsvegur eystri—Norðausturvegur	1,0
82	Ólafsfjarðavegur	
03	Porvaldsdalsá—Dalvík	5,1
85	Norðausturvegur	
01	Norðurlandsvegur—Fellssel	6,0
19	Melrakkaslétta	1,4
22	Ytri—Hálsar	1,4

Vegur Vegnr.	Vegaheiti Kaflaheiti	Vegáætlun 1985 m.kr.
Austurlandskjördæmi		
1	Austurlandsvegur	
14	Höfði—Úlfsstaðir	4,7
17	Haugar—Víðigróf	3,4
20	Um Tinnu	1,6
22	Skrúðskambur—Núpur	1,6
40—41	Kolgríma—Tröllaskörð	3,5
85	Norðausturvegur	
03	Merkilækur—Hrafnsvík	4,1
06	Um Nýpslón	4,1
92	Norðfjarðarvegur	
04	Neðstabrú—Melshorn	8,1
93	Seyðisfjarðarvegur	
03	Neðri-Stafur—Fjarðarsel	3,2
96	Suðurfjarðavegur	
05	Brimnes—Búðir	8,0
		203,0

2.3.1.2. *Bundin slitlög.*

Fjárveitingar til bundinna slitlaga voru samtals 145,0 m.kr. og var þeim skipt eins og sýnt er í eftirfarandi yfirliti:

Vegur Vegnr.	Vegheiti Kaflaheiti	Vegáætlun 1985 m.kr.
Suðurlandskjördæmi		
1	Suðurlandsvegur	
03—04	Dverghamrar—Hörugsá	1,7
14—16	Vík—Skógar	10,5
35	Biskupstungnabraut	
02—03	Pingvallavegur—Laugarvatnsvegur	2,5
Reykjaneskjördæmi		
1	Vesturlandsvegur	
18	Kjósarskarðsvegur—Hvítanes	4,5
19	Hvítanes—sýslumörk	2,5
416	Álftanesvegur	
02	Landakot—Bessastaðavegur	1,9
Vesturlandsvegur		
1	Vesturlandsvegur	
02—03	Galtarholt—Laxá	5,2
08	Hamarslækur—Gufá	7,3
51	Akranesvegur	
01	Vesturlandsvegur—slitlagsendi	1,9
56	Stykkishólmsvegur	
03	Vogsbotn—Stykkishólmur	5,4

Vegur Vegnr.	Vegaheiti Kaflaheiti	Vegáætlun 1985 m.kr.
Vestfjarðakjördæmi		
60	Vestfjarðavegur	
24	Gemlufallsheiði—Bjarnardalur	7,2
61	Djúpvegur	
18	Utan Súðavíkur	3,5
18	Arnarneshamar—Arnardalur	2,2
19	Arnardalur—Kirkjubólshlið	4,5
63	Bíldudalsvegur	
02	Patreksfjörður—Táknafjarðavegur	11,6
03—04	Við Bíldudal	1,0
64	Flateyjarvegur	
01	Vestfjarðavegur—Flateyri	8,6
Norðurlandskjördæmi vestra		
1	Norðurlandsvegur	
06	Vatnsnesvegur—Viðidalsvegur eystri	2,5
07	Viðidalsvegur eystri—Gljúfurá	3,3
13	Hvammur—Svínvetningabraut	5,0
16—17	Skagafjarðarvegur—Húseyjarkvísl	1,4
75	Sauðárkróksbraut	
02	Norðurlandsvegur—Sæmundarhlíðarvegur	8,6
76	Siglufjarðarvegur	
04	Sleitustaðir—Hofsós	1,8
Norðurlandskjördæmi eystra		
1	Norðurlandsvegur	
15	Fornhólar—Norðausturvegur	3,0
16	Norðausturvegur—Bárðardalsvegur eystri	1,3
82	Ólafsfjarðarvegur	
03	Porvaldsdalsá—Dalvík	5,0
85	Norðausturvegur	
01	Norðurlandsvegur—Háls	9,4
Austurlandskjördæmi		
1	Austurlandsvegur	
14	Höfði—Úlfsstaðir	8,0
39	Viðborð—Djúpá	2,1
92	Norðfjarðarvegur	
01—02	Egilsstaðir—Háls	3,2
93	Seyðisfjarðarvegur	
03	Nedri-Stafur—Seyðisfjörður	2,9
96	Suðurfjarðarvegur	
07	Búðir—Sævarendi	4,6
08	Gvendarnes—Merkigil	0,9
		145,0

2.3.1.3. Sérstök verkefni.

Fjárveitingar til sérstakra verkefna á stofnbrautum voru samtals 157,0 m.kr. og var þeim skipt eins og sýnt er í eftirfarandi yfirliti:

Vegur Vegnr.	Vegheiti Kafalaheiti	Vegáætlun 1985 m.kr.
35	Biskupstungnabraut	
01	Suðurlandsvegur—Þingvallavegur	10
36	Þingvallavegur	
06—01	Kárastaðir—Stardalur	20
41	Reykjanesbraut	
02—03	Reykjavík—Hafnarfjörður	24
1	Vesturlandsvegur	
05	Um Borgarfjörð	5
14	Um Holtavörðuheidi	11
61	Djúpvegur	
01—05	Tenging Inndjúps	12
1	Norðurlandsvegur	
15	Sýslumörk—Skagafjarðarvegur	10
17	Um Héraðsvötn	3
1	Norðurlandsvegur	
13	Grenivíkurvegur—Illugastaðavegur	30
1	Austurlandsvegur	
30—32	Hof—Össurá	24
		149
	Þjódvegir í Reykjavík	8
	Samtals	157

2.3.1.4. Óvegir.

Fjárveitingar til svokallaðra Ó-vega á stofnbrautum voru samtals 42,0 m.kr. og var þeim skipt eins og sýnt er í eftirfarandi yfirliti:

Vegur Vegnr.	Vegheiti Kafalaheiti	Vegáætlun 1985 m.kr.
574	Útnesvegur	
07	Um Ólafsvíkurenni	7
61	Djúpvegur	
25	Um Óshlíð	30
82	Ólafsfjarðarvegur	
06	Um Ólafsfjarðarmúla	5
	Samtals	42

2.3.2. Til þjóðbrauta.

Fjárveitingar til nýbyggingar þjóðbrauta og vega í jaðarbyggðum voru samtals 105,0 m.kr. og var þeim skipt eins og sýnt er í eftirfarandi yfirliti:

Vegur Vegnr.	Vegheiti Kaflaheiti	Vegáætlun 1985 m.kr.
Suðurlandskjördæmi		
25	Pykkvabæjarvegur	
01—02	Suðurlandsvegur—Pykkvibær	4,0
204	Meðallandsvegur	
01	Ýmsir staðir	0,2
205	Klausturvegur	
01	Um Kirkjubæjarklaustur	1,0
214	Kerlingardalsvegur	
01	Suðurlandsvegur—Kerlingardalur	2,0
215	Reynishverfisvegur	
01	Suðurlandsvegur—Presthús	0,4
240	Stórhöfðavegur	
02	Strandvegur—Stórhöfði	2,4
252	Landeyjavegur	
01	Ýmsir staðir	1,4
261	Fljótshlíðarvegur	
02	Sámsstaðir—Hlíðarendi	2,0
30	Hrunamannavegur	
04	Stóra-Laxá—Flúðir	1,1
32	Þjósárdalsvegur	
01	Hrunamannavegur—Stóra-Núpsvegur	3,0
35	Biskupstungnabraut	
05	Skálholtsvegur—Reykjavegur	3,5
305	Villingaholtsvegur	
01	Ýmsir staðir	1,4
Reykjaneskjördæmi		
42	Krísuvíkurvegur	
01	Reykjanesbraut—Vatnsskarð	3,4
48	Kjósarskarðsvegur	
01	Vesturlandsvegur—Meðalfellsvegur	0,7
431	Hafravatnsvegur	
01	Suðurlandvegur—Úlfarsfellsvegur	1,5
Vesturlandskjördæmi		
50	Borgarfjarðarbraut	
05	Um Hvítá hjá Kljáfossi	3,5
53	Hvítárvallavegur	
01	Um Andakílsárbrú	0,4
56	Stykkishólmsvegur	
01	Um Stórholt	4,7
506	Grundartangavegur	
01—02	Akranesvegur—Grundartangi	1,4
590	Klofningsvegur	
02	Hafnarháls—Hóll	5,1

Vegur Vegnr.	Vegaheiti Kaflaheiti	Vegáætlun 1985 m.kr.
Vestfjarðakjördæmi		
59	Laxárdalsvegur	
01	Sýslumörk—Hólmavíkurvegur	5,0
643	Strandavegur	
02	Um Selá	2,1
645	Drangsnesevegur	
01	Strandavegur—Drangsnesevegur	3,2
Norðurlandskjördæmi vestra		
704	Miðfjarðarvegur	
01—02	Norðurlandsvegur—Bjarg	2,5
731	Svínvetningabraut	
02—03	Reykjabraut—Langamýri	0,4
03	Langamýri—Norðurlandsvegur	3,0
745	Skagavegur	
06—07	Keta—Skefilsstaðir	2,5
09	Þverárfjallsvegur—Sauðárkrókur	0,2
758	Austurdalsvegur	
01	Skagafjarðarvegur—Merkigilsvegur	1,0
787	Flókadalsvegur	
01	Siglufjarðarvegur—Siglufjarðarvegur	1,9
Norðurlandskjördæmi eystra		
811	Hjalteyrarvegur	
01	Ólafsfjarðarvegur—Bakkavegur	3,6
813	Möðruvallavegur	0,8
822	Kristnesvegur	1,0
824	Finnastaðavegur	0,7
829	Eyjafjarðarbraut eystri	
02	Syðra-Laugaland—Klauf	3,4
842	Bárdardalsvegur vestri	
04	Við Mýri	0,6
858	Flugvallarvegur Aðaldal	1,4
870	Kópaskersvegur	1,2
Austurlandskjördæmi		
94	Borgarfjarðarvegur	
05	Um Bóndastaðaháls	3,2
931	Upphéraðsvegur	
08	Hallormsstaður—Mjóanes	4,0
966	Flugvallarvegur Djúpavogi	3,0
Vegir í jaðarbyggðum		
612	Örlygshafnarvegur	
03	Um Örlygshöfn	6,6
745	Skagavegur	
03—04	Krókssel—sýslumörk	3,9
94	Borgarfjarðarvegur	
05	Um Bóndastaðaháls	3,2
917	Hlíðarvegur	
02	Um Sleðbrjót	3,5
		105,0

2.3.3. Til bundinna slitlaga á þjóðvegi í kaupstöðum og kauptúnum.

Fjárveiting til bundinna slitlaga á þjóðvegi í kaupsstöðum og kauptúnum var í vegáætlun 16,0 m.kr. Var henni skipt eins og sýnt er í eftirfarandi yfirliti:

Kaupstaður Kaup­tún	1985 fjár­v. m.kr.
Patreksfjörður	3,0
Bíldudalur, (Suðurfjarðarhreppur)	3,0
Hvammstangi	4,5
Hrísey	2,0
Breiðdalsvík, (Breiðdalshreppur)	0,5
Hveragerði	3,0
Samtals	16,0

2.3.4. Girðingar og uppgræðsla.

Fjárveiting var 10,0 m.kr. og var 9,3 m.kr. varið til að uppfylla kröfur samkvæmt lögum um girðingar og 700 þ.kr. til uppgræðslu.

Auk þess var varið til uppgræðslu 7,0 m.kr vegna nýbygginga sem unnar hafa verið síðustu ár. Til uppgræðslu var alls varið 10,5 m.kr. með eftirstöðvum frá 1984.

Uppgræðsla var nú boðin út í fyrsta sinn og samið við fjóra verktaka til tveggja ára. Í töflunum hér að neðan er gefið yfirlit yfir framkvæmdir við girðingar og uppgræðslu.

	Óafgr. 1.1.85		Afgr. 1985		Nýjar kröfur		Óafgr. 1.1.86	
	Girð km	Ristar stk.	Girð km	Ristar stk.	Girð km	Ristar stk.	Girð km	Ristar stk.
Suðurland	116	29	9	1	9	—	116	28
Reykjanes	6	2	—	—	—	2	6	4
Vesturland	192	13	53	3	—	—	139	10
Vestfirðir	13	—	—	—	—	—	13	—
Norðurland vestra	141	6	22	1	9	1	128	6
Norðurland eystra	241	19	9	1	5	—	237	18
Austurland	63	4	9	2	18	—	72	2
Samtals	772	73	102	8	41	3	711	68

Umdæmi	Framkv. 1985			Ósáð 1/1 1986 ha.
	Sáning ha.	Áburðardr. ha.	Samt. ha.	
Suðurland	84	63	147	336
Reykjanes	25	42	67	110
Vesturland	179	15	194	791
Vestfirðir	105	15	120	404
Norðurland vestra	18	18	36	452
Norðurland eystra	10	125	135	917
Austurland	11	135	146	619
Samtals	432	413	845	3 629

2.4. TIL BRÚARGERÐA

2.4.1. Til brúa 10 m og lengri.

Fjárveiting til brúa 10 m og lengri var 47.7 m.kr. og var henni skipt skv. eftirfarandi yfirliti, en í fylgiskjali 2.4.1.—1. er gerð grein fyrir byggingu einstakra brúa.

Heiti	fjár. m.kr.
Stóra-Laxá (30)	20.2
Laxá hjá Hækingsdal (Sýsluv.Kj.)	2.7
Hvítá (50)	4,7
Kverná (57)	4.0
Selá (643)	7.4
Vesturá (704)	0.7
Einarsstaðaár (96)	4.0
Bjarnadalsá (60)	2.7
Gilsá (96)	1.3
Samtals:	47.7

2.4.2. Til smábrúa.

Fjárveiting til smábrúa var 9.0 m.kr. og átti að verja henni til smábrúa, sem hér segir:

Heiti	Vegur nr.	Lengd m	Áætl. kostn. m.kr.	þar af fjárv. til smábrúa m.kr.
Lækur hjá Auðsholti	340	8	1,2	1,2
Torfdalslækur	360	6	1,3	1,3
Grafargil	503	3	1,6	1,6
Úlfarsfellsá	57	3	0,5	0,5
Kvígindisdalsá	612	3	0,8	0,8
Hofsá	745	6	1,5	1,5
Rauða	1	3	0,5	0,5
Drangalækur	97	6	0,9	0,9
Smábrýr á sýsluvegum			2,8	0,7
Samtals			11,1	9,0

2.5. TIL FJALLVEGA O. FL.

2.5.1. Til aðalfjallvega.

Fjárveiting á þessum lið var 3,4 m.kr. og var henni skipt samkvæmt eftirfarandi yfirliti, en í fylgiskjali 2.5.1.-1. er gerð grein fyrir einstökum fjárveitingum.

	Fjár- m.kr.
F 22 Fjallabaksleið nyrðri	0,25
F 28 Sprengisandsleið	0,50
F 35 Kaldadalsleið	0,35
F 37 Kjalvegur	1,05
F 78 Skagafjarðarleið	0,35
F 82 Eyjafjarðarleið	0,50
F 92 Gæsavatnaleið	0,40
Samtals	3,40

2.5.2. Til annarra fjallvega.

Fjárveiting til annarra fjallvega var 3,40 m.kr. og var henni skipt eins og hér segir:

Heiti vegar	Kjördæmi	Upph. í þús kr.
1. Vegur að Laka	Suðurland	20
2. Afréttarvegur Hörglandshrepps	—	10
3. Afréttarvegur Kirkjubæjarhrepps	—	10
4. Vegur að Sólheimajökli	—	20
5. Afréttarvegur Hvamshrepps	—	10
6. Vegur að Dyrhólaey	—	10
7. Afréttarvegur Álftaneshrepps	—	10
8. Fjallabaksleið syðri	—	120
9. Vegur um Fimmvörðuháls	—	20
10. Afréttarvegur Hvolshrepps	—	30
11. Afréttarvegur Eyjafjallahrepps	—	10
12. Tindafjallavegur	—	20
13. Afréttarvegur Flóa og Skeiða	—	20
14. Vegur og brú á Fúlukvísl	—	60
15. Afréttarvegur Hrunamanna	—	20
16. Hlöðuvallavegur	—	30
17. Afréttarvegur Gnúpverja	—	10
18. Vegir í Þjórsárdal	—	30
		460
19. Vegur að Hamragili	Reykjanes	60
20. Vegur að Skálafelli	—	60
21. Vegur að Eldborgargili	—	100
		220
22. Vegur á Arnarvatnsheiði	Vesturland	50
23. Vegur að Langavatni	—	50
24. Vegur upp með Kjarrá	—	40
25. Vegur að Hítarvatni	—	50
26. Vegur um Grenjadal	—	50
27. Vegur að Grettisbæli	—	40
28. Vegur að Snæfellsjökli	—	50
29. Ýmsir vegir á Snæfellsnesi	—	100
30. Vegur um Reykjadal og Austurárdal	—	20
31. Vegur um Selárdal	—	50
		500

Heiti vegar	Kjördæmi	Upph. í þús kr.
32. Vegur að skíðalandi Ísafjarðar	Vestfirðir	275
33. Vegur um Krossárdal	—	40
34. Ýmsir fjallvegir á Vestfjörðum	—	60
		375
35. Vegur um Arnarvatnsheiði	Norðl.vestra	110
36. Vegur um Haukagilsheiði	—	65
37. Ýmsir fjallvegir í A-Hún.	—	45
38. Vegur um Lambahraun	—	205
		425
39. Vegur um Barkárdal	Norðl.eystra	40
40. Vegur norður Látraströnd	—	30
41. Vegur um Leirdalsheiði	—	80
42. Ýmsir fjallvegir í Eyjafirði	—	35
43. Vegur í Öskju	—	165
44. Ýmsir fjallvegir í S-Pingeyjars.	—	80
45. Ýmsir fjallvegir í N-Pingeyjars.	—	55
		485
46. Vegur að Eyvindarárbú	Austurland	105
47. Loðmundarfjarðarvegur	—	50
48. Vegur í Viðfjörð	—	50
49. Vegur í Kollumúla	—	100
50. Prihryningsleið	—	50
51. Vegur að Snæfelli	—	50
52. Vegur í Kverkfjöll	—	50
53. Vegur í Þorvaldsstaðadal	—	30
54. Vegur að Skíðalandi A-Skaft.	—	100
		585
55. Ferðafélag Íslands		120
56. Ferðafélag Akureyrar		60
57. Sæluhús á Norður- og Austurlandi		60
58. Óskipt		110
		350
Samtals		3 400

2.5.3. Þjóðgarðsvegir og vegir að fjölsóttum ferðamannastöðum.

Fjárveiting var 3,20 m.kr. Í samvinnu við Náttúruverndarráð var fjárveitingu skipt, eins og hér segir:

	m. kr.
1. Vegir að fjallabaki	2,20
2. Bílastæði við Kerið	0,14
3. Vegir í Þjóðgarði á Þingvöllum	0,25
4. Vegur að Vigdísarvöllum	0,06
5. Vegur að Reykjanesi	0,05
6. Vegir í Mývatnssveit	0,10
7. Herðubreiðarlindir	0,05
8. Vegur að Ásbyrgi	0,10
9. Óskipt	0,25
Samtals	3,20

2.5.4. Bláfjallavegur.

Fjárveiting var 8,6 m.kr. Undirbyggður var 1,5 km langur kafli frá Krísuvíkurvegi að Óbrynnishólum. Lagt var burðarlag á 3,2 km frá Krísuvíkurvegi að Undirhlíðum. Ekið var malarslitlagi í allan veginn frá Krísuvíkurvegi að gatnamótum við Rauðuhnúka eða á samtals 17,9 km. Lokið var öllum frágangi en eftir er að gera nokkur bílastæði.

Verkið var unnið af verktakafyrirtækinu Óskari Hjaltasyni.

2.5.5. Til reiðvega.

Fjárveiting var 0,4 m.kr. og inneign frá fyrra ári 109 þús. kr.

Landssamband hestamanna skipti þessari fjárhæð milli hestamannafélaga á eftirfarandi hátt:

	þús. kr.
1. Hestamannafélagið Geysir, Rangárvallasýslu	140
2. Hestamannafélagið Smári, Árnessýslu	15
3. Hestamannafélagið Sleipnir, Selfossi	135
4. Hestamannafélagið Fákur, Reykjavík	90
5. Hestamannafélagið Sörli, Hafnarfirði	25
6. Hestamannafélagið Andvari, Garðabæ	24
7. Hestamannafélagið Hörður, Kjósarsýslu	25
8. Hestamannafélagið Máni, Keflavík	25
9. Hestamannafélagið Dreyri, Akranesi	10
10. Hestamannafélagið Stormur, Vestfjörðum	10
11. Hestamannafélagið Grani, Húsavík	10
Samtals	509

2.6. TIL SÝSLUVEGA

Fjárveiting til sýsluvega á vegáætlun 1985 var 45,0 m.kr. Samkvæmt vegalögum var 36,67 m.kr. af fé þessu skipt milli sýslna í samræmi við reglugerð nr. 62/1964 eins og sýnt er í töflu hér á eftir. Afganginum 8,33 m.kr. var varið til greiðslu framlags ríkissjóðs á móti aukaframlögum hreppa, samanber 2. mgr. 21. gr. vegalaga. Lögðu hrepparnir fram aukaframlög að upphæð samtals 4,14 m.kr. Við afgreiðslu vegáætlunar var hins vegar hafður sami háttur á og undanfarin ár að fresta greiðslu á helmingi mótframlagsins til næsta árs, enda er ekki skylt samkv. vegalögum að greiða allt mótframlagið á viðkomandi ári. Alls var þannig áætlað að greiða mótframlag að upphæð 9,05 m.kr. árið 1985 eða 0,72 m.kr. hærri upphæð en fjárveitingunni nam, en árið áður varð mótframlagið nokkru lægra en fjárveitingin.

Í skýrslunni fyrir árið 1984 voru framiög hreppa til sýsluvegasjóðanna samkv. 21. og 26. gr. vegalaga áætluð 17,51 m.kr., en urðu 17,74 m.kr. Þar af voru aukaframlög samkv. 21. gr. 2. mgr. 3,15 m.kr.

Tekjur af vegaskatti af fasteignum samkv. 23. gr. vegalaga voru áætlaðar 0,47 m.kr. en urðu 0,41 m.kr.. Þessi tekjustofn hefur verið óverulegur síðan orlofsheimi og sumarbústaðir voru undanskildir vegaskattinum árið 1983.

Á árinu 1985 var innheimta á framlögum hreppa til sýsluvegasjóða samkv. 21. og 26. gr. vegalaga miðuð við kaupgjald í almenntri verkamannavinnu hjá Vegagerð ríkisins þann 1. desember 1984, sem var kr. 74,90 á klst. og var það 29,4% hækkun frá kaupgjaldi þann 1. desember 1983. Áætluð heimaframlög hreppa til sýsluvegasjóða 1985 voru 22,75 m.kr. Þar af voru aukaframlög hreppa áætluð 4,14 m.kr.

Raunverulegar tekjur til sýsluvegasjóða 1984.
(Upphæðir í þús.kr.)

	Framlög hreppsfélaga samkv. vegalögum:		Vegaskattur af fasteignum samkv. 23. gr. vegalaga	Ríkisframlag samkv. vegalögum:		Samtals
	Aðalframlag skv. 21. gr. 1. mgr.	Aukaframlag skv. 21. gr. 2. mgr.		Aðalframlag skv. 28. gr. 1. mgr.	Aukaframlag skv. 28. gr. 3. mgr.	
Gullbringusýsla	420,0	0	0	219,5	0	639,5
Kjósarsýsla	1 618,5	65,0	91,9	1 363,4	201,3	3 340,1
Borgarfjarðarsýsla	497,8	123,6	1,1	910,8	257,3	1 790,6
Mýrasýsla	458,2	102,5	0	1 293,2	223,9	2 077,8
Snæf.- og Hnappadalssýsla	486,0	84,5	1,3	1 334,1	187,3	2 093,2
Dalásýsla	368,6	122,9	0	1 021,9	272,2	1 785,6
A-Barðastrandarsýsla	143,5	0	0	345,3	0	488,8
V-Barðastrandarsýsla	251,9	0	0	550,3	0	802,2
V-Ísafjarðarsýsla	475,3	131,7	0	594,2	113,7	1 314,9
N-Ísafjarðarsýsla	108,6	0	0	364,9	0	473,5
Strandasýsla	291,3	0	0	580,1	110,5	981,9
V-Húnavatnssýsla	377,8	108,6	0	1 064,5	241,4	1 792,3
A-Húnavatnssýsla	474,4	109,2	0	1 022,6	239,8	1 846,0
Skagafjarðarsýsla	799,4	233,0	52,4	2 469,3	489,2	4 043,3
Eyjafjarðarsýsla	916,4	305,5	149,0	1 297,2	667,9	3 336,0
S-Pingeyjarsýsla	1 033,2	344,4	37,0	2 310,0	753,9	4 478,5
N-Pingeyjarsýsla	361,2	42,2	76,6	1 314,3	77,6	1 871,9
N-Múlasýsla	800,1	266,7	0	2 176,5	579,3	3 822,6
S-Múlasýsla	742,5	145,6	0	1 405,1	319,3	2 612,5
A-Skaftafellssýsla	391,9	71,4	0	735,3	171,0	1 369,6
V-Skaftafellssýsla	464,5	154,8	0	1 437,6	336,2	2 393,1
Rangárvallasýsla	1 243,0	370,0	0	2 503,7	799,2	4 915,9
Árnessýsla	1 865,1	368,2	0	3 286,2	840,3	6 359,8
Samtals	14 589,2	3 149,8	409,3	29 600,0	6 881,3	54 629,6

Áætlaðar tekjur til sýsluvegasjóða 1985.
(Upphæðir í þús.kr.)

	Framlög hreppsfélaga samkv. vegalögum:		Vegaskattur af fasteignum samkv. 23.gr. vegalaga	Ríkisframlag samkv. vegalögum:		Samtals
	Aðalframlag skv. 21. gr. 1. mgr.	Aukaframlag skv. 21. gr. 2. mgr.		Aðalframlag skv. 28. gr. 1. mgr.	Aukaframlag skv. 28. gr. 3. mgr.	
Gullbringusýsla	560,0	0	0	279,8	0	839,8
Kjósarsýsla	2 195,8	82,8	0	1 742,5	184,8	4 205,9
Borgarfjarðarsýsla	628,3	209,4	0	1 143,8	416,2	2 397,7
Mýrasýsla	540,6	132,4	0	1 619,4	293,6	2 586,0
Snæf.- og Hnappadalssýsla	622,1	107,6	0	1 668,2	240,1	2 638,0
Dalasýsla	482,2	160,7	0	1 283,9	354,5	2 281,3
A-Barðastrandarsýsla	180,7	0	0	426,8	0	607,5
V-Barðastrandarsýsla	330,7	0	0	711,5	0	1 042,2
V-Ísafjarðarsýsla	419,3	85,5	0	749,5	205,0	1 459,3
N-Ísafjarðarsýsla	134,2	0	0	455,9	0	590,1
Strandasýsla	369,5	0	0	721,7	0	1 091,2
V-Húnavatnssýsla	492,1	139,8	0	1 334,6	310,5	2 277,0
A-Húnavatnssýsla	607,1	137,1	0	1 277,1	307,8	2 329,1
Skagafjarðarsýsla	1 014,7	295,9	0	3 085,2	661,1	5 056,9
Eyjafjarðarsýsla	1 178,8	392,9	100,0	1 576,7	873,0	4 121,4
S-Pingeyjarsýsla	1 323,5	441,2	0	2 636,8	981,9	5 383,4
N-Pingeyjarsýsla	462,7	54,1	0	1 539,7	120,3	2 176,8
N-Múlasýsla	1 026,4	342,1	0	2 729,0	761,0	4 858,5
S-Múlasýsla	952,7	186,5	0	1 756,7	414,5	3 310,4
A-Skaftafellssýsla	500,3	89,3	0	918,1	200,9	1 708,6
V-Skaftafellssýsla	592,7	197,6	0	1 801,7	440,5	3 032,5
Rangárvallasýsla	1 593,6	531,2	0	3 132,1	1 129,2	6 386,1
Árnessýsla	2 405,0	551,9	0	4 079,3	1 150,1	8 186,3
Samtals	18 613,0	4 138,0	100,0	36 670,0	9 045,0	68 566,0

Sýsluvegir 1. janúar 1986.

	Samkv. a—c lið 19. gr.			Samkv. d-e lið 19. gr. km	Sýsluvegir alls km	
	Óakf. km	Rutt km	Lagt km			Alls km
V.-Skaftafellssýsla		16,8	121,3	138,1	4,5	142,6
Rangárvallasýsla		9,2	228,9	238,1	64,3	302,4
Árnessýsla		1,6	309,3	310,9	6,7	317,6
						762,6
Gullbringusýsla			5,8	5,8		5,8
Kjósarsýsla		1,0	84,5	85,5		85,5
						91,3
Borgarfjarðarsýsla		2,2	84,1	86,3	6,5	92,8
Mýrarsýsla	1,0	9,3	115,8	126,1	29,1	155,2
Dalásýsla	6,9	18,0	54,6	79,5	13,0	92,5
Snæf.- og Hnappadalssýsla	1,7	12,7	110,9	125,3	27,4	152,7
						493,2
A.-Barðastrandarsýsla		5,4	24,8	30,2	63,8	94,0
V.-Barðastrandarsýsla		3,6	50,2	53,8	51,9	105,7
V.-Ísafjarðarsýsla		16,5	24,5	41,0	69,8	110,8
N.-Ísafjarðarsýsla		3,5	32,6	36,1	51,1	87,2
Strandasýsla		5,8	45,1	50,9	88,4	139,3
						537,0
V.-Húnavatnssýsla	0,7	7,3	96,3	104,3	62,8	167,1
A.-Húnavatnssýsla		10,9	104,9	115,8	38,6	154,4
Skagafjarðarsýsla	15,9	34,5	156,5	206,9	6,9	213,8
						535,3
Eyjafjarðarsýsla	0,2	4,7	99,9	104,8	13,8	118,6
S.-Píngeyjarsýsla	0,2	20,0	168,4	188,6	2,2	190,8
N.-Píngeyjarsýsla	3,1	4,2	117,8	125,1		125,1
						434,5
N.-Múlasýsla		34,4	160,8	195,2	35,3	230,5
S.-Múlasýsla		12,1	112,2	124,3	42,5	166,8
A.-Skaftafellssýsla	0,8	2,1	65,0	67,9	27,0	94,9
						492,2
Samtals	30,5	235,8	2 374,2	2 640,5	705,6	3 346,1

2.7 TIL VEGA Í KAUPSTÖÐUM OG KAUPTÚNUM

Mannfjöldi í kaupstöðum og þéttbýlisstöðum með 200 íbúa og fleiri var samkvæmt endanlegum tölum um mannfjölda á Íslandi þann 1. desember 1984, útgefnum af Hagstofu Íslands þann 18. júní 1985.

Kaupstaðir		183 498
Þéttbýlisstaðir með 200 íbúa o. fl.		31 057
	Samtals	214 555
Framlag samkvæmt vegáætlun 1985	Kr.	96 000 000
25% sjóður samkv. 34. gr. vegalaga	Kr.	24 000 000
	Til skipta 1985 Kr.	72 000 000
Skiptitala á hvern íbúa:	$\frac{72\,000\,000}{214\,555} = 335,58$	

Þéttbýlisstaðir með 200 íbúa og fleiri þann 1. des. 1984.

Kaupstaðir	Íbúar	Framlag 1985 kr.
1. Reykjavík	88 745	29 780 896
2. Kópavogur	14 546	4 881 322
3. Seltjarnarnes	3 664	1 229 559
4. Garðabær	5 896	1 978 570
5. Hafnarfjörður	12 979	4 355 471
6. Grindavík	1 988	667 130
7. Keflavík	6 907	2 317 839
8. Njarðvík	2 268	761 092
9. Akranes	5 285	1 773 531
10. Ólafsvík	1 220	409 406
11. Bolungarvík	1 282	430 211
12. Ísafjörður	3 426	1 149 691
13. Sauðárkrúkur	2 381	799 012
14. Siglufjörður	1 915	642 632
15. Ólafsfjörður	1 153	386 922
16. Dalvík	1 367	458 736
17. Akureyri	13 711	4 601 114
18. Húsavík	2 494	836 932
19. Seyðisfjörður	990	332 223
20. Neskaupsstaður	1 725	578 873
21. Eskifjörður	1 079	362 089
22. Vestmannaeyjar	4 809	1 613 796
23. Selfoss	3 668	1 230 901
Samtals	183 498	61 577 948

Kauptún	Íbúar	Framlag 1985 kr.
1. Sandgerði, (Miðneshreppur)	1 243	417 124
2. Gerðar	1 075	360 747
3. Vogar, (Vatnsleysustr.hr.)	541	181 548
4. Álftanes, (Bessastaðahr.)	712	238 932
5. Mosfellshreppur, (Þéttbýli)	3 455	1 159 423
6. Borgarnes	1 741	584 242
7. Hellissandur og Rif, (Neshr.)	606	203 360
8. Grundarfjörður, (Eyrarsveit)	675	226 515
9. Stykkishólmur	1 314	440 950
10. Búðardalur, (Laxárdalshr.)	316	106 043
11. Patreksfjörður	1 004	336 921
12. Tálknafjörður	329	110 405
13. Bíldudalur, (Suðurfjarðarhr.)	360	120 808
14. Þingeyri	439	147 319
15. Flateyri	475	159 400
16. Suðureyri	459	154 030
17. Súðavík	266	89 264
18. Hólmavík	417	139 936
19. Hvammstangi	654	219 468
20. Blönduós	1 092	366 451
21. Skagaströnd, (Höfðahr.)	668	224 166
22. Hofsós	284	95 304
23. Hrísey	262	87 922
24. Grenivík, (Grýtubakkahr.)	317	106 378
25. Reykjahlíð, (Skútustaðahr.)	282	94 633
26. Raufarhöfn	433	145 305
27. Þórshöfn	420	140 943
28. Vopnafjörður	689	231 213
29. Fellabær, (Fellahreppi)	230	77 183
30. Egilsstaðir	1 287	431 889
31. Reyðarfjörður	710	238 260
32. Fáskrúðsfjörður, (Búðahreppur)	765	256 717
33. Stöðvarfjörður, (Stöðvarhr.)	336	112 754
34. Breiðdalsvík, (Breiðdalshr.)	245	82 217
35. Djúpipvogur, (Búlandshreppur)	416	139 600
36. Höfn í Hornafirði	1 543	517 797
37. Vík í Mýrdal, (Mýrdalshreppur)	359	120 473
38. Hvolsvöllur, (Hvolhreppur)	580	194 635
39. Hella, (Rangárvallahr.)	577	193 629
40. Stokkseyri	440	147 654
41. Eyrarbakki	550	184 568
42. Hveragerði	1 402	470 481
43. Þorlákshöfn, (Ölfushreppur)	1 089	365 445
	31 057	10 422 052
Samtals	214 555	72 000 000

**Úthlutun úr 25% sjóði þéttbýlisfjár árið 1985, samkv. bréfi
fjárveitinganefndar Alþingis, dags. 14. maí 1985.**

Eftirstöðvar frá 1984	Kr. 114 079
Framlag árið 1985	— 24 000 000
	Kr. 24 114 079

Úthlutun árið 1985:

1. Reykjavík	Kr.	6 000 000
2. Kópavogur	—	2 900 000
3. Seltjarnarnes	—	1 000 000
4. Garðabær	—	600 000
5. Hafnarfjörður	—	2 000 000
6. Keflavík	—	800 000
7. Akranes	—	200 000
8. Ólafsvík	—	500 000
9. Siglufjörður	—	200 000
10. Akureyri	—	1 800 000
11. Eskifjörður	—	300 000
12. Sandgerði, (Miðneshreppur)	—	200 000
13. Gerðar, (Gerðahreppur)	—	500 000
14. Grundarfjörður, (Eyrarsveit)	—	1 000 000
15. Stykkishólmur	—	200 000
16. Bíldudalur, (Suðurfjarðarhr.)	—	900 000
17. Hólmavík	—	300 000
18. Hvammstangi	—	300 000
19. Blönduós	—	500 000
20. Skagaströnd, (Höfðahreppur)	—	400 000
21. Varmahlíð, (Seyluhreppur, Skagaf.)	—	300 000
22. Reykjahlíð, (Skútustaðahr., S.-Þing)	—	200 000
23. Raufarhöfn	—	400 000
24. Þórshöfn	—	200 000
25. Borgarfjörður eystri, (Borgarfj.hr.)	—	200 000
26. Fellabær, (Fellahr.)	—	300 000
27. Stöðvarfjörður, (Stöðvarhr.)	—	200 000
28. Breiðdalsvík, (Breiðdalshr.)	—	500 000
29. Nesjahreppur, A.-Skaft.	—	200 000
30. Stokkseyri	—	400 000
Kostnaður Vegagerðar ríkisins	—	500 000
		Kr. 24 000 000
Eftirstöðvar í 25% sjóði til 1986	Kr.	114 079

Lengd þjóðvega í þéttbýli 1. janúar 1986.

Kjördæmi	Bundið slitlag km	Án slitlags km	Samtals km	Óakfært km
Suðurland	12,0	2,2	14,2	0,1
Reykjanes	27,8	0,6	28,4	2,0
Reykjavík	33,9	1,8	35,7	6,1
Vesturland	12,8	0,7	13,5	
Vestfirðir	14,1	0,8	14,9	
Norðurland vestra	10,6	1,7	12,3	0,8
Norðurland eystra	13,4	1,2	14,6	
Austfirðir	24,6	1,4	26,0	
Samtals	149,2	10,4	159,6	9,0

2.8. TIL VÉLAKAUPA OG ÁHALDAHÚSA

2.8.1 Vélakaup.

Fjárveiting var 3,2 m.kr. en auk þess var afskriftarfé véla varið til vélakaupa. Helstu vélar sem keyptar voru:

Vélar og tæki:	Bifreiðar:
2 Veghefilsgreiður	3 Fólksbílar
1 Sand- og áburðardreifari	10 Jeppar
1 Snjótönn	4 Pallbifreiðar fyrir vinnuflokka 4x4
10 Snjóplógar	5 Sendi- og mælingabifreiðar
2 Snjóvængir	4 Stærri bifreiðar til fólksflutninga
5 Dráttarvélar	3 Vörubifreiðar
1 Snjófeykir	
5 Vegsópar	
1 Grjóttína	
1 Vörulyftari	

2.8.2. Til byggingar áhaldahúsa.

Fjárveiting var 4,8 m.kr., en auk þess var hluta af áhaldaleigu varið til byggingar áhaldahúsa.

1. Selfoss.
Frágangur á lóð.
2. Reykavík.
Haldið var áfram við endurbætur á áhaldahúsi við Grafarvog og verkstæðishúsi í Borgartúni.
3. Búðardalur.
Haldið áfram smíði áhaldahúss.

4. Patreksfjörður.
Haldið áfram smíði áhaldahúss.
5. Hólmavík.
Gerður var grunnur að nýju áhaldahúsi.
6. Hvammstangi.
Unnið við stækkun áhaldahúss.
7. Sauðárkrókur.
Frágangur á lóð.
8. Akureyri.
Unnið við breytingar á áhaldahúsi.
9. Egilsstaðir.
Lokið við smíði áhaldahúss.
10. Reyðarfjörður.
Frágangur á lóð.
11. Höfn.
Lokið við smíði áhaldahúss.

2.9. TIL TILRAUNA Í VEGAGERÐ

- Fjárveiting var 5,0 m.kr.
- Unnið var að eftirtöldum verkefnum á árinu:

Slitþol steinefna
 Viðloðun steinefna
 Eiginleikar íslensks bergs
 Endurmat prófunaraðferða
 Umferðarrannsóknir
 Burðarlög
 Burðarþolsprófanir
 Öxulþungamælingar
 Rúmþyngd efna
 Skönnun
 Formbreytingar steinsteypu
 Ristarhlið
 Malarslitlag
 Hryfimælingar

Flest verkefni þau, sem nú eru í gangi, eru langtímaverkefni þar sem unnið er að mælingu og söfnun upplýsinga um ýmis atriði. Umfangsmest verkefna þessara, eru burðarþolsprófanir og könnun á burðarþoli vega. Verkefni þessi, sem eru nátengd hvort öðru, beinast einkum að notkunarhæfni mismunandi malarefna til vegagerðar.

Þau verkefni, sem lengst hefur verið unnið að, eru könnun á viðloðun og slitþoli steinefna. Báðum lauk á árinu en slitþol verður áfram rannsakað í verkefninu „Eiginleikar íslensks bergs“.

3.1. SÉRSTÖK VERKEFNI

3.1.1. Ódýr slitlög.

Undanfarin ár hefur hlutur klæðinga í bundnum slitlögum farið sívaxandi, enda ódýrasti kosturinn, sem völ er á. Dýrari slitlög (s.s. oliumöl og malbik) eru nú eingöngu lögð á allra umferðarmestu vegi. Klæðing var í upphafi lögð í tveim lögum og í tvöfaldri breidd (5,5 — 6,5 m). Síðustu ár hafa verið gerðar tilraunir með einfaldari og ódýrari útfærslur, svo sem eitt lag, einfalda breidd (3,8 m), minni undirbúning vegar undir klæðingu o.fl. Þessum tilraunum var haldið áfram á árinu, en þær beinast einkum að umferðarminni vegum.

Reynslan af þessu tilraunastarfi hefur verið góð. Verður haldið áfram á þessari braut, m.a. með það í huga að lengja megi það bundna slitlag, sem lagt er á ári hverju.

3.1.2. Hagræðing og útboð.

Haldið var áfram því hagræðingarstarfi, sem hófst að marki í ársbyrjun 1983.

Kaupaukakerfi var komið á á flestum verksviðum Vegagerðarinnar, að undangengnum hagræðingaradgerðum. Árangur var breytilegur, en þar sem best gekk náðist veruleg framleiðniaukning. Enn fleiri verksvið voru undirbúin undir kaupaukakerfi og er stefnt að því að þessu hagræðingarátaki ljúki að mestu 1986.

Samhliða hagræðingu eigin verka hafa útboð verka farið vaxandi. Árið 1985 voru boðin út verk í öllum kjördæmum landsins og á flestum þeim starfssviðum Vegagerðarinnar, þar sem verktakar hafa vélakost til að vinna verkin. Áætlaður kostnaður þeirra verka, sem út voru boðin, nam um 490 m.kr. Heildarupphæð tilboða í þessi verk var um 320 m.kr.

Útboð þessi voru ýmist opin eða takmörkuð við þátttöku heimaaðila (smærri verk).

Svo sem fram kemur af tölum um kostnað varð reynslan af útboðum í heild góð og verður haldið áfram á sömu braut á næstu árum.

4.1. YFIRLIT YFIR FJÁRMAGN TIL VEGAMÁLA

Heildargjöld til vegamála urðu heldur minni en meðaltal síðustu ára. Áhersla var lögð á að sú minnkun bitnaði ekki á bundnum slitlögum. Á árinu voru 224 km lagðir bundnu slitlagi, og er það meira en áður hefur verið gert á einu ári. Um 78 km. af þessu er einbreitt.

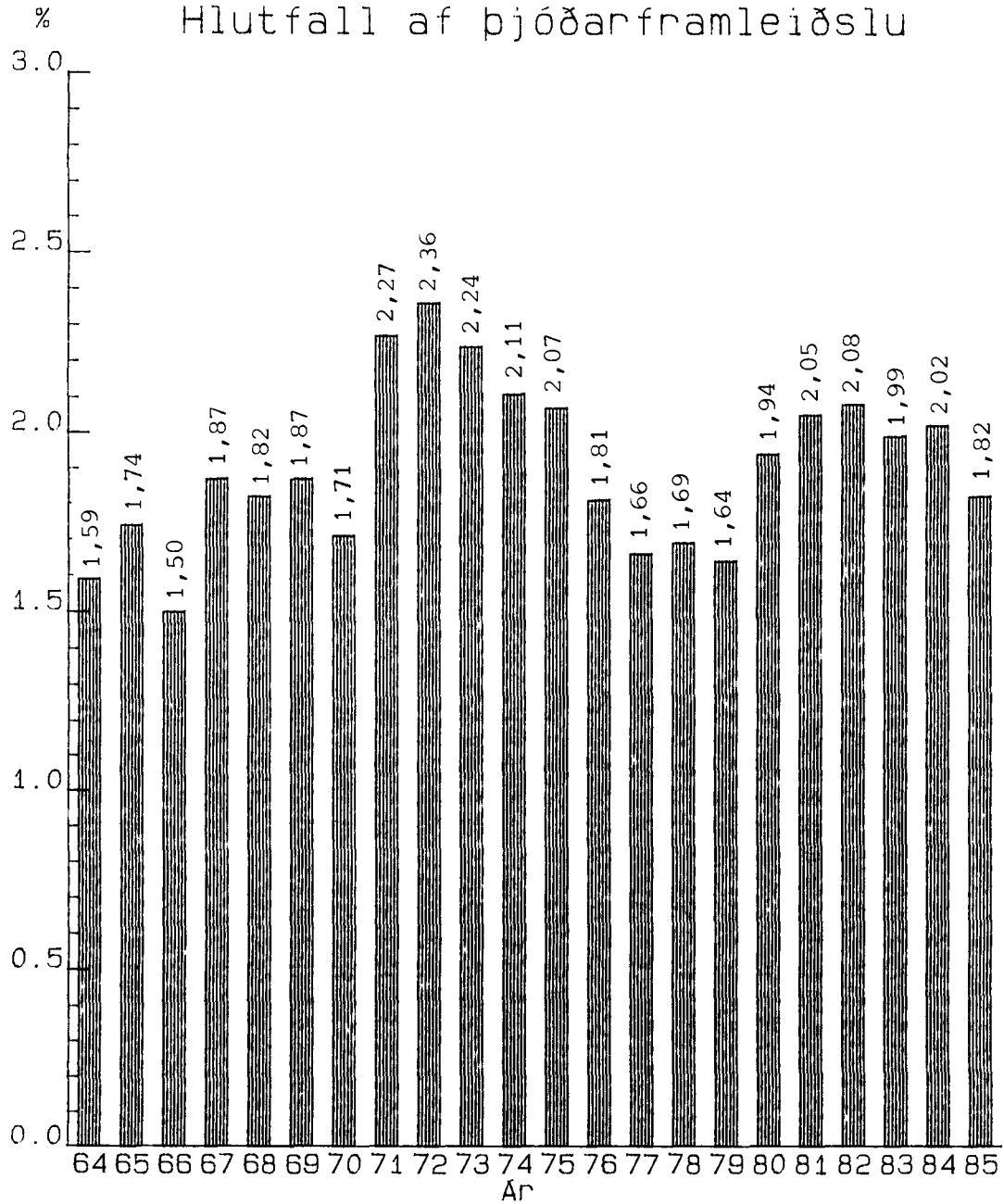
Bundin slitlög voru í árslok alls 1143 km og fer nú þegar um 62% af öllum akstri á þjóðvegakerfinu fram á bundnu slitlagi.

Sumarviðhald var jafnmikið að verðgildi og árið áður og hefur aldrei verið meira. Enn vantar þó verulega á að þörf þjóðvegakerfisins fyrir viðhaldsfé sé fullnægt. Veruleg áhersla hefur hin síðustu ár verið lögð á styrkingu aðalvegakerfisins. Hefur nokkuð dregið úr þungatakmörkunum á vorin á þeim leiðum. Verður haldið áfram á þessari braut. Þá hefur í nokkrum tilvikum verið lagt bundið slitlag í framhaldi af slíkum styrkingum. Hefur það að hluta til verið greitt af viðhaldsfé.

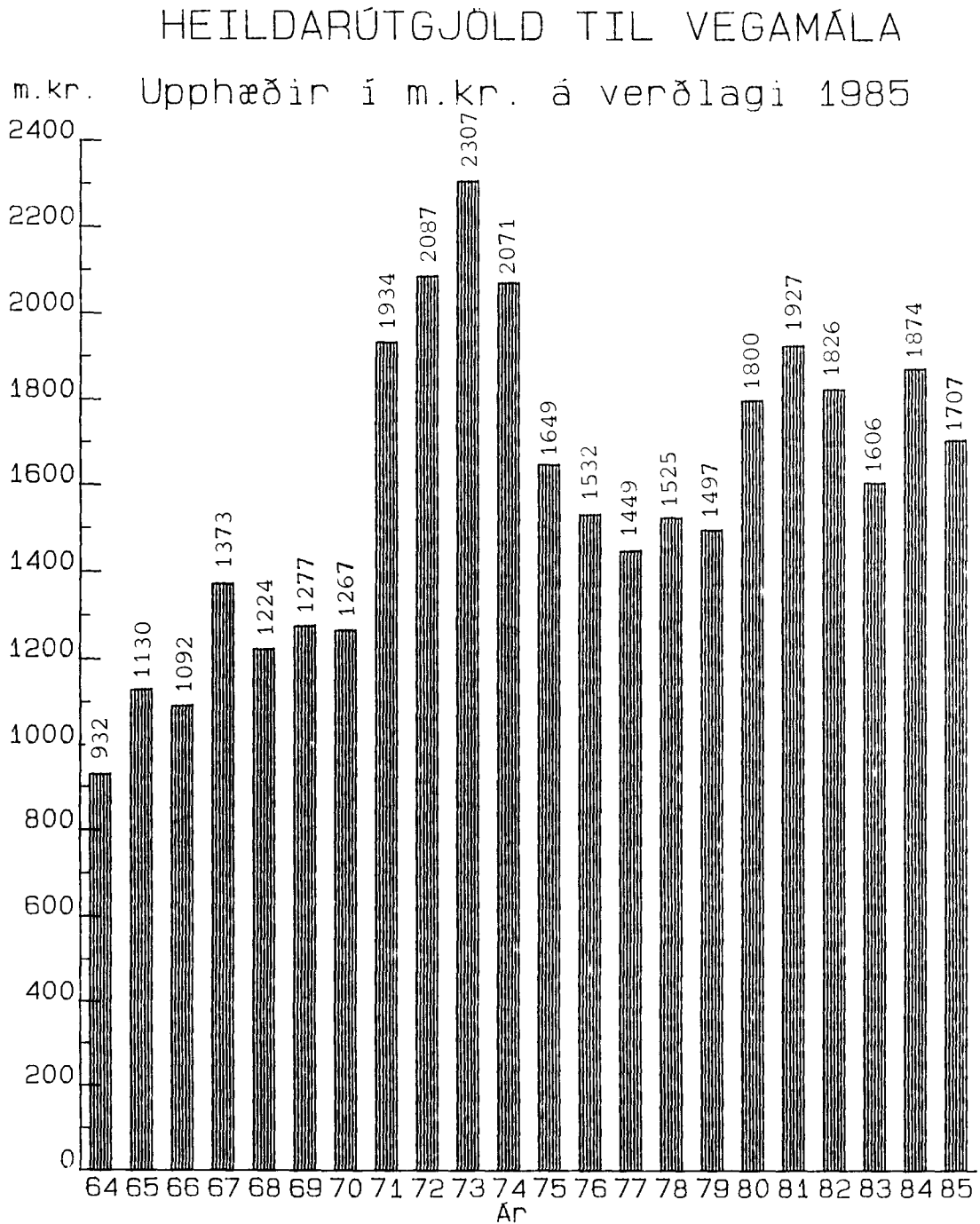
4.1.1. Útgjöld til vegamála sem hlutfall af þjóðarframleiðslu 1964–1985.

HEILDARÚTGAJÖLD TIL VEGAMÁLA

Hlutfall af þjóðarframleiðslu



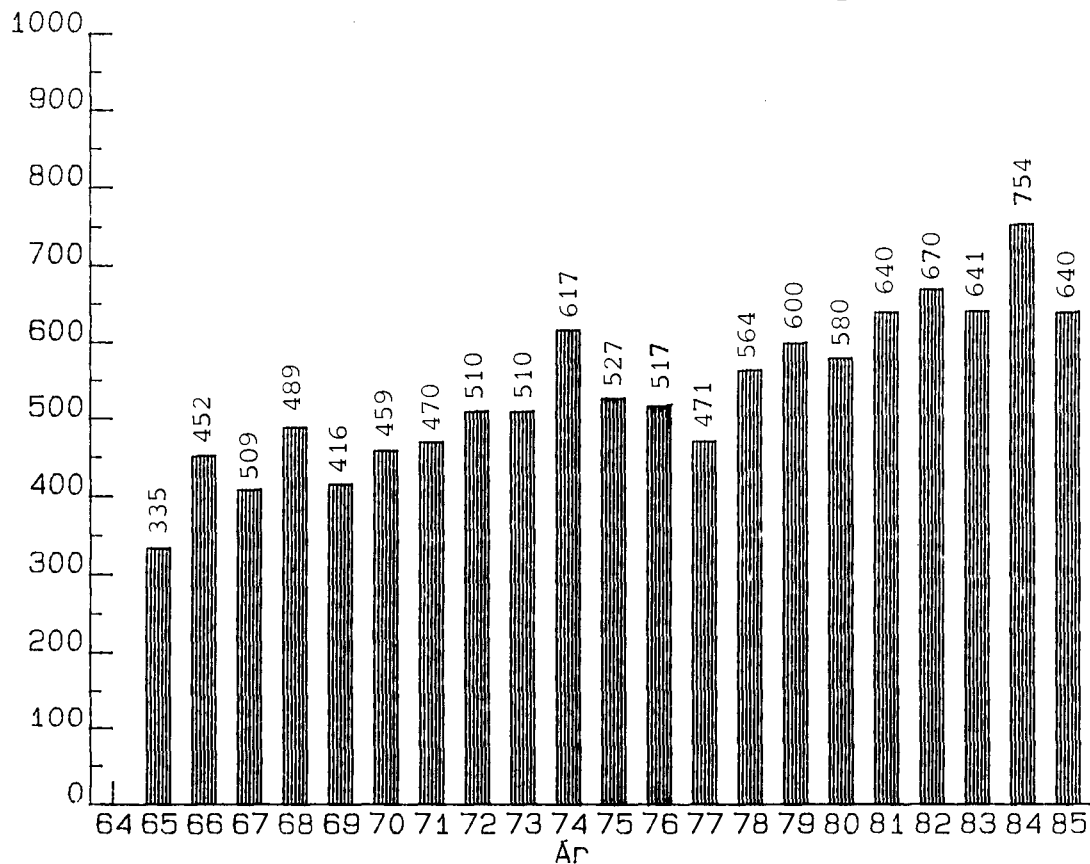
4.1.2. Heildarútgjöld til vegamála 1964–1985.



4.1.3 Heildarkostnaður við sumarviðhald og vetrarþjónustu 1965–1985.

HEILDARKOSTNAÐUR VIÐ SUMARVIÐHALD OG VETRARÞJÓNUSTU

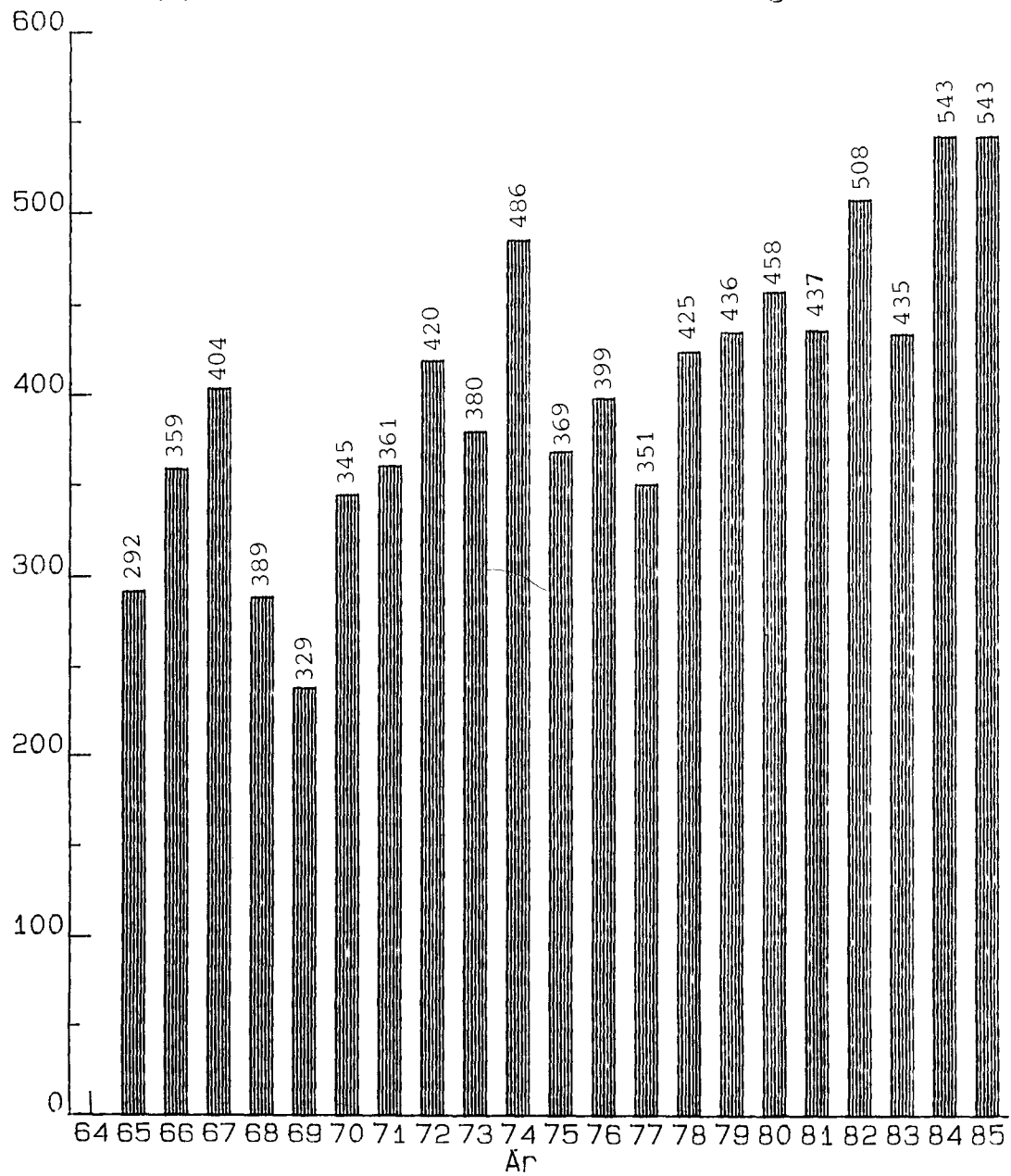
m.kr. Upphæðir í m.kr. á verðlagi 1985



4.1.4. Kostnaður við sumarviðhald 1965–1985.

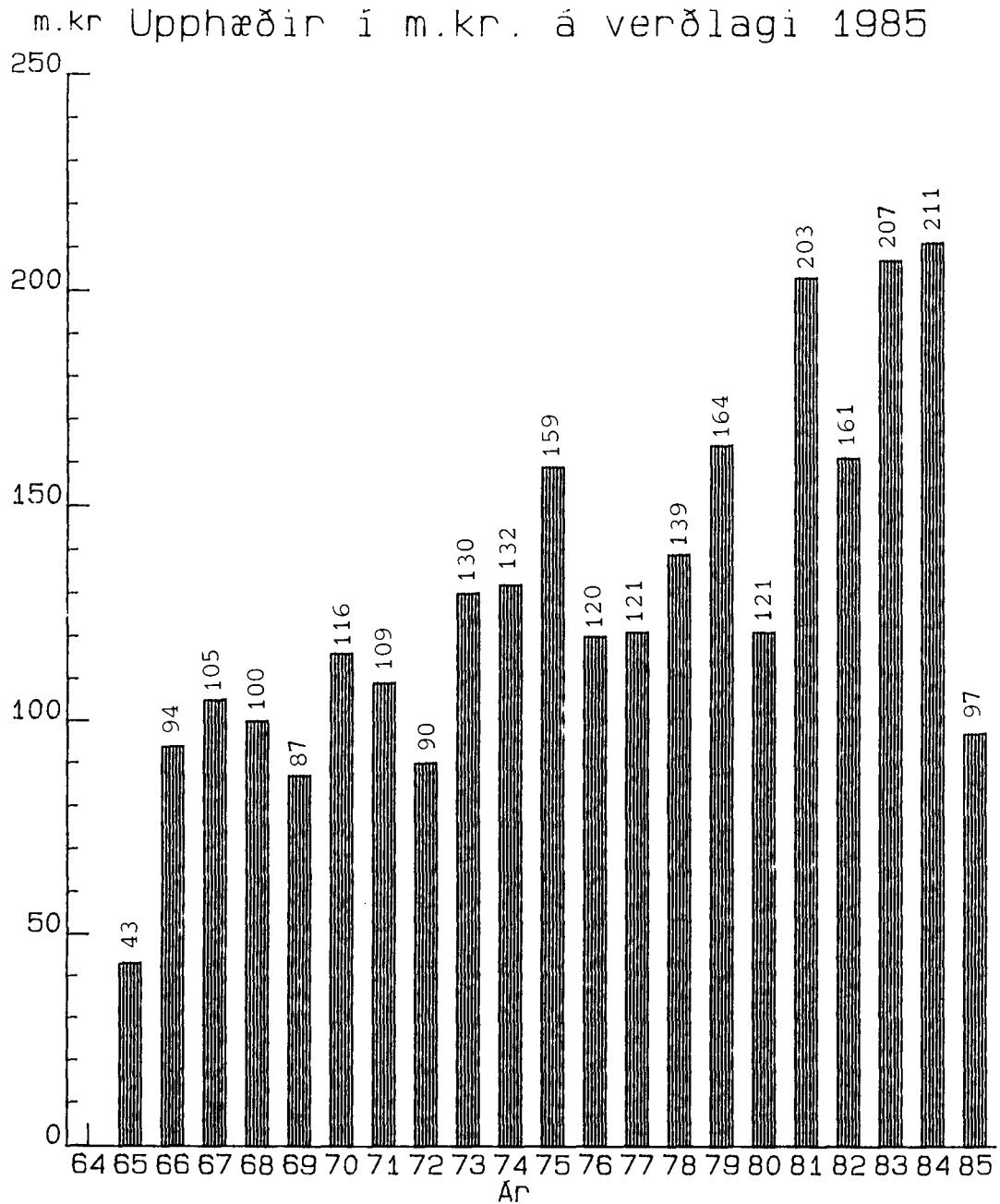
SUMARVIÐHALD

m.kr. Upphæðir í m.kr. á verðlagi 1985

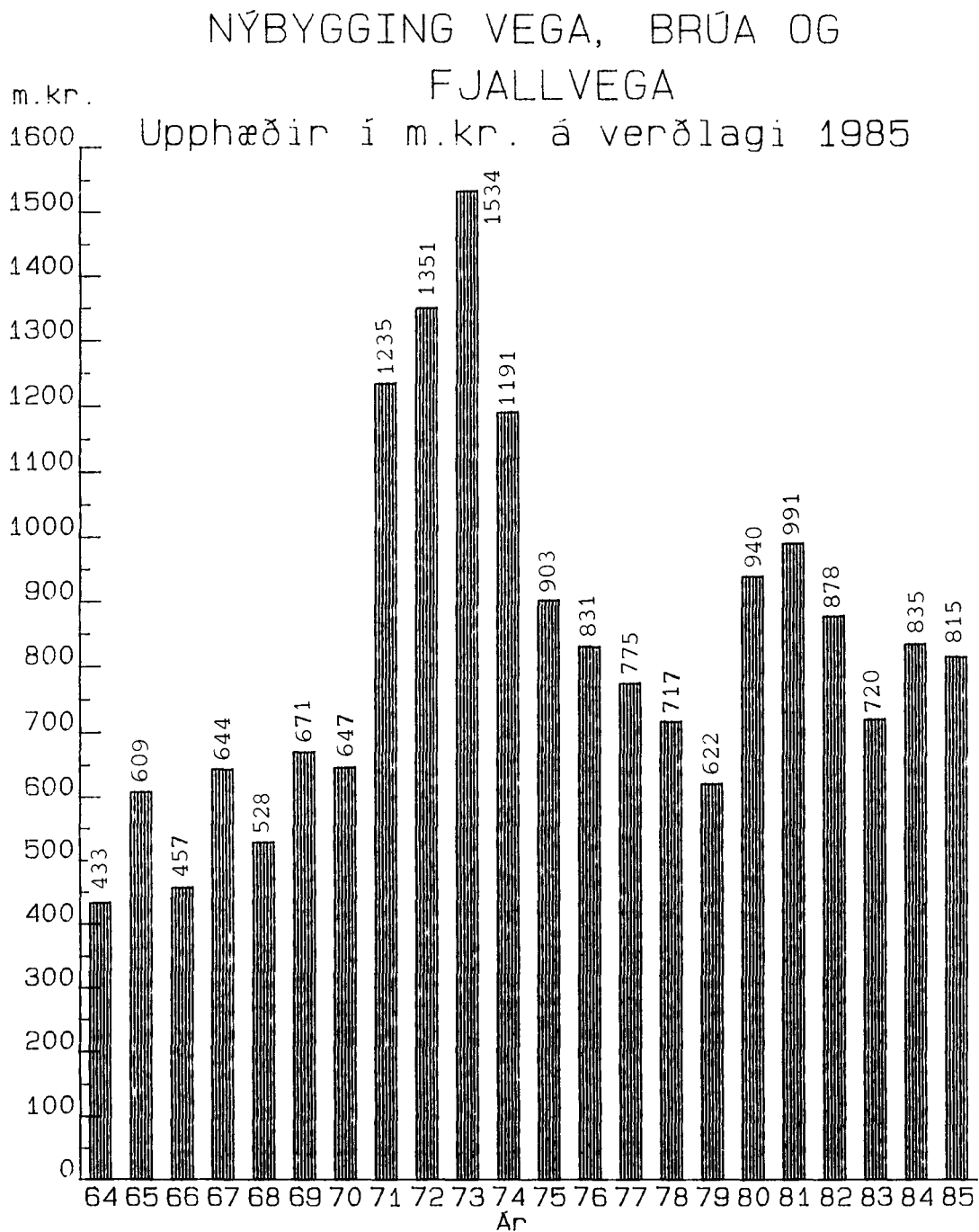


4.1.5. Kostnaður við vetrarþjónustu 1965–1985.

VETRARÞJÓNUSTA



4.1.6. Nýbygging vega, brúa og fjallvega 1964–1985.



Fskj. 1.1.0.—1.

MARKAÐIR TEKJUSTOFNAR
VEGAGERÐAR RÍKISINS

Gildir frá janúar 1986.

1. Bensíngjald

Gjaldið er frá 01.10.1985 kr. 9,54 á lítra.

2. Þungaskattur

2.1. Árgjald

Af diesel bifreiðum minni en 4000 kg að leyfðri heildarþyngd greiðist kr. 46 016 fyrir allt að 2000 kg eigin þyngd og kr. 2 633 fyrir hver 200 kg umfram 2000. Eigendur þessara bíla geta valið um, hvort þeir greiða fast árgjald eða skv. eignum km, sbr. lið 2.2. Fyrir leigubíla og sendibíla, sem taka gjald skv. löggiltum mæli, greiðist 30% hærra gjald.

2.2. Kílómetragjald

Diesel bifreiðar yfir 4000 kg að leyfðri heildarþyngd greiða þungaskatt í formi gjalds fyri hvern ekinn km. Á sama hátt greiðist þungaskattur af tengi- og festivögnum yfir 6 tn. af leyfðri heildarþyngd.

Frá 1. janúar 1986 er gjaldið eins og hér segir.

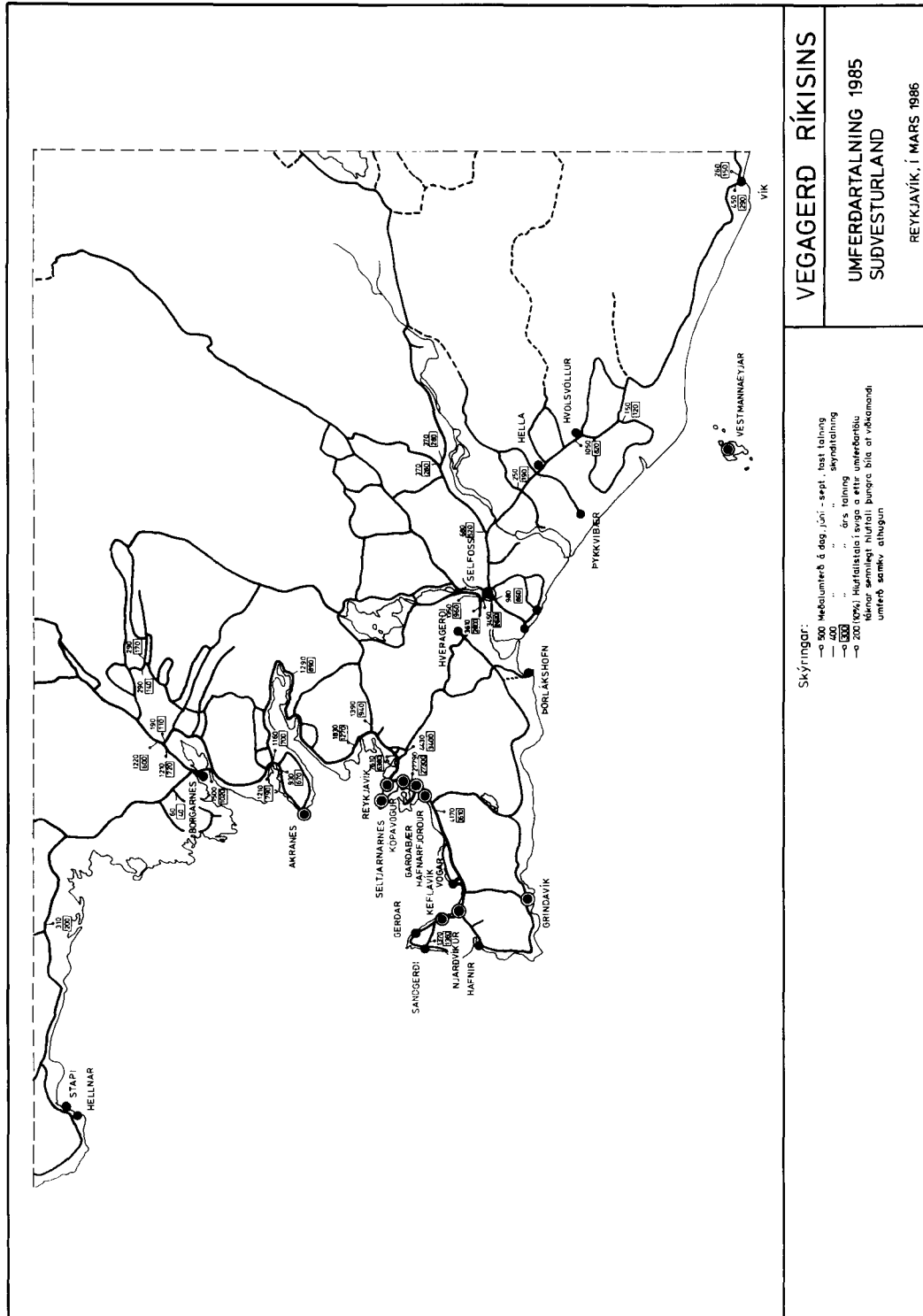
Leyfð heildarþyngd bifreiðar, tonn	Gjald fyrir hvern ekinn km, kr.	Leyfð heildarþyngd bifreiðar, tonn	Gjald fyrir hvern ekinn km, kr.
4,0— 4,9	2,47	15,0—15,9	5,25
5,0— 5,9	2,63	16,0—16,9	5,67
6,0— 6,9	2,84	17,0—17,9	6,08
7,0— 7,9	2,98	18,0—18,9	6,45
8,0— 8,9	3,11	19,0—19,9	6,94
9,0— 9,9	3,25	20,0—20,9	7,31
10,0—10,9	3,45	21,0—21,9	7,73
11,0—11,9	3,58	22,0—22,9	8,22
12,0—12,9	4,03	23,0—23,9	8,61
13,0—13,9	4,41	24,0—24,9	9,00
14,0—14,9	4,88	25,0 og þyngri	9,44

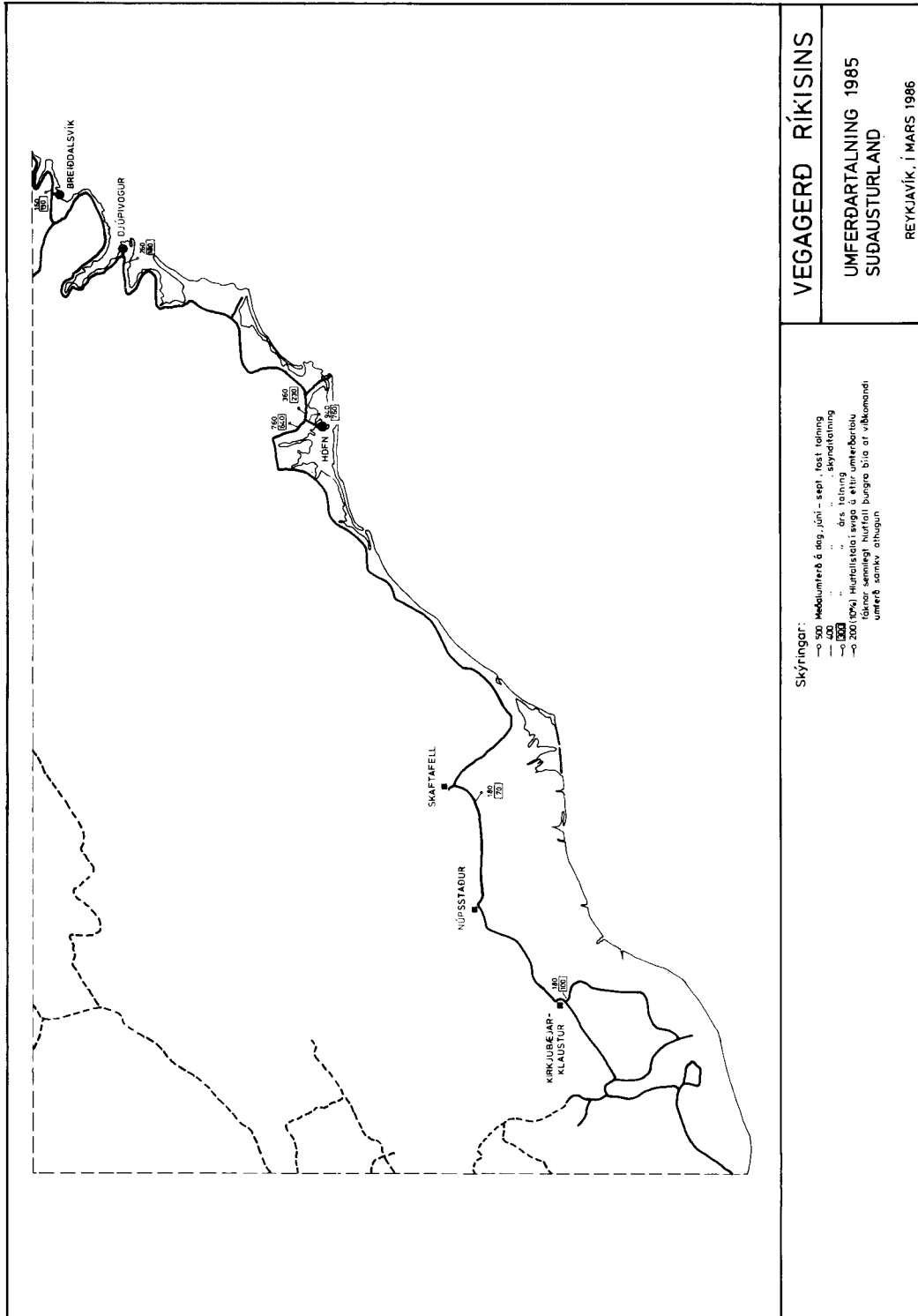
Af akstri fólksflutningabifreiða er taka 17 farþega eða fleiri í sæti, sem á sér stað vegna áætlaniferða í þéttbýli, þ.e. akstur almenningsvagna eða sérleyfisferða, skal greiða 70% lægri skatt en að ofan greinir. Veittur er 10% afsláttur af kílómetragjaldi sem til fellur umfram 25000 km og að 45000 km og 20% af kílómetragjaldi umfram 45000.

3. Gúmmígjald

Gúmmígjald er nú 0,45 kr. á hvert kg af innfluttum hjólbörðum.

Fskj. 2.1.3.—1.





Fskj. 2.3.0.—1.

Þjóðvegir 1. janúar 1986.

Kjördæmi	Stofn- brautir km	Þjóð- brautir km	Þjóðvegir í þéttbýli km	Þjóð- vegir km
Suðurland	493,4	1 082,8	14,3	1 590,5
Reykjanes	192,7	175,5	73,3	441,5
Vesturland	510,6	863,3	13,6	1 387,5
Vestfirðir	807,6	512,8	14,9	1 335,3
Norðurland vestra	362,6	715,5	13,2	1 091,3
Norðurland eystra	578,8	610,1	14,7	1 203,6
Austurland	847,3	537,8	26,5	1 411,6
Samtals	3 793,0	4 497,8	170,5	8 461,3

Stofnbrautir 1. janúar 1986.

Kjördæmi	Ekki akfært km	Akfært km	Alls km
Suðurland	11,9	481,5	493,4
Reykjanes	9,9	182,8	192,7
Vesturland		510,6	510,6
Vestfirðir		807,6	807,6
Norðurland vestra		362,6	362,6
Norðurland eystra		578,8	578,8
Austurland		847,3	847,3
Samtals	21,8	3 771,2	3 793,0

Þjóðbrautir 1. janúar 1986.

Kjördæmi	Ekki akfært km	Akfært km	Alls km
Suðurland	2,7	1 080,1	1 082,8
Reykjanes		175,5	175,5
Vesturland	17,4	845,9	863,3
Vestfirðir	9,0	503,8	512,8
Norðurland vestra	15,4	700,1	715,5
Norðurland eystra		610,1	610,1
Austurland		537,8	537,8
Samtals	44,5	4 453,3	4 497,8

Fskj. 2.3.0.—2.

Þjóðvegir og sýsluvegir 1. janúar 1986.

Kjördæmi	Stofn- brautir km	Þjóð- brautir km	Sýslu- vegir km	Alls km	Þjóðvegir í þéttbýli km
Suðurland	481	1 080	763	2 324	14
Reykjanes	183	175	91	449	64
Vesturland	511	846	493	1 850	14
Vestfirðir	807	504	537	1 848	15
Norðurland vestra	363	700	535	1 598	12
Norðurland eystra	579	610	434	1 623	15
Austurland	847	538	492	1 877	26
Samtals	3 771	4 453	3 345	11 569	160

ATH.: Aðeins eru taldir akfærir vegir. Af götum í kaupstöðum og kaптúnunum eru aðeins taldar með þær, sem eru þjóðvegir í þéttbýli.

Fskj. 2.3.1.1.—1.

Stofnbrautir — Almenn verkefni.

Greinagerð um framkvæmdir.

1 Suðurlandsvegur:

14—16 Vík-Skógar:

Fjárveiting var 10,6 m.kr.. Greitt var bráðabirgðalán frá fyrra ári vegna lagningar bundins slitlags á kaflann milli Dyrhólavegar og Péturseyjar. Auk þess voru grafnir skurðir og girt með fyrirhuguðum nýjum vegi um Mýrdal.

1 Suðurlandsvegur:

22—28 Hvolsvöllur-Þjórsá:

Fjárveiting var 2,1 m.kr. Unnið var við frágang og girðingar á kaflanum.

30 Skeiðavegur:

02 Ólafsvallavegur-Skálholtsvegur:

Fjárveiting var 1,4 m.kr. Greitt var lán frá þjóðbrautakafla 03 Skeiða-og Hrunamannavegur frá 1983.

31 Skálholtsvegur:

01 Skeiðavegur-Hvítá:

Fjárveiting var 0,6 m.kr. Greidd var skuld frá fyrra ári og sett upp götulýsing.

35 Biskupstungnabraut:

02—03 Þingvallavegur-Laugarvatnsvegur:

Fjárveiting var 5,5 m.kr. Undirbyggður var 10,0 km langur kafla milli Sogs og Höskuldslægjar og lagt á bundið slitlag.

1 Vesturlandsvegur:

12 Höfðabakki-Úlfarsárvegur:

Fjárveiting var 1,5 m.kr. Sett var upp veglýsing á 2,0 km kafla frá Gufunesvegi að Grafarholti.

- 40 **Hafnarfjarðarvegur:**
 02 Fossvogslækur-Kópavogslækur:
 Fjárveiting var 0,5 m.kr. Lokið var frágangi og sett upp lýsing á 450 m langri tengibraut frá Hafnarfjarðarvegi að Digranesvegi í Kópavogi. Tengibrautin hefur ekki verið tekin í notkun vegna þess að Kópavogsbær hefur ekki lokið breytingum á biðstöðvum strætisvagna á brú yfir Hafnarfjarðarveg sem er forsenda þess að hægt sé að taka tengibrautina í notkun.
- 41 **Reykjanesbraut:**
 04 Hafnarfjarðarvegur-Krísuvíkurvegur:
 Fjárveiting var 2,8 m.kr. Sett var upp veglýsing á 1,5 km langan kafla frá Lækjargötu að Hvammabraut.
- 41 **Reykjanesbraut:**
 08 Hafnavegur-Sjávargata:
 Fjárveiting var 1,6 m.kr. Sett var upp veglýsing á 1,5 km langan kafla frá Hafnavegi að Grænási.
- 41 **Reykjanesbraut:**
 10 Sjávargata-Hafnargata í Keflavík:
 Fjárveiting var 3,0 m.kr. Vinnulán samkvæmt 2.3.0.2. var 1,0 m.kr. Lagfærð voru gatnamót á 1,2 km löngum kafla frá Sjávargötu að Hafnargötu. Frágangi og gerð umferðareyja er ólokið. Verkið var unnið af verktakafyrirtækinu Hagvirki hf.
- 416 **Álftanesvegur:**
 02 Landakot-Bessastaðavegur:
 Fjárveiting var 2,1 m.kr. og af bundnum slitlögum, samkvæmt 2.3.1.2., 1,9 m.kr. Lögð var 1 km. klæðing frá Sviðsholti að Bessastaðavegi. Verkið var unnið af verktakafyrirtækinu Gunnari og Guðmundi sf.
- 1 **Vesturlandsvegur:**
 02 Galtarholt-Laxá:
 Fjárveiting var 4,3 m.kr. og fjárveiting til bundinna slitlaga skv. 2.3.1.3. var 5,2 m.kr. Undirbyggður 3,0 km kafla frá Galtarholti að enda nýbyggingar frá 1984 við Akranesvegamót. Verktaki var Ós hf. úr Skagafirði. Lögð klæðing á 3,8 km kafla frá Laxá að Galtarholti af verktakafyrirtækinu Hagvirki hf.
- 08 Hamarslækur-Gufá:
 Fjárveiting var 11,1 m.kr. og af fjárveitingum til bundinna slitlaga skv. 2.3.1.3. var 7,3 m.kr. Endurbyggður var 3,4 km kafla frá Brautarholti að Brennistöðum og lagður nýr 2,0 km vegur frá Brennistöðum að Gufá. Verktaki var Höttur hf. úr Hrótafirði. Lagt var tvöfalt bundið slitlag á endurbyggða kaflann, en einfalt slitlag á nýbygginguna. Verktaki var Hagvirki hf.
- 51 **Akranesvegur:**
 01 Vesturlandsvegur-slitlagsendi:
 Fjárveiting var 1,3 m.kr. og fjárveiting til bundinna slitlaga skv. 2.3.1.3. var 1,9 m.kr. Lokið var við undirbyggingu á 1,7 km kafla, við vegamót Vesturlandsvegar, sem byggður var 1984. Lagt var bundið slitlag á kaflann og á bílastæði við vegamótin. Verktaki var Hagvirki hf.

- 54 **Ólafsvíkurvegur:**
 06 Stóra-Þúfa-Grímsá:
 Fjárveiting var engin en með samþykki þingmanna var lánuð 8,5 m.kr fjárveiting úr kaflanum 01 á Stykkishólmsvegi til framkvæmda hér. Byggður var og lagfærður um 5.9 km kafli frá Stóru-Þúfu að Grímsá, enn fremur byggðar nýjar brýr á Laxá og Fáskrúð. Verktaki við undirbygginguna var Sigurður Vigfússon Staðarsveit. Gert er ráð fyrir að lagt verði bundið slitlag á kaflann 1986.
- 10 Fróðárheiði, snjóastaðir:
 Fjárveiting var 1,4 m.kr. Greidd var skuld frá fyrra ári.
- 55 **Heydalsvegur:**
 02 Oddastaðavatn-Snæfellsnesvegur:
 Fjárveiting var 6,0 m.kr. Styrktur var og lagfærður um 13 km kafli frá Oddastaðavatni að Snæfellsnesvegi, einnig voru lagfærðir nokkrir snjóastaðir. Verkið var unnið af Vegagerðinni.
- 56 **Stykkishólmsvegur:**
 03 Nesvogur-Stykkishólmur:
 Fjárveiting var 4,7 m.kr og til bundinna slitlaga skv. 2.3.1.2. var 5,4 m.kr. Byggður var 3,2 km kafli frá Vogsbotni að Stykkishólmi. Verktaki var Fossverk og Árverk hf. á Selfossi. Einnig var lagt bundið slitlag á kaflann. Verktaki var Hagvirki hf.
- 57 **Snæfellsnesvegur:**
 10 Framsveitarvegur-Grundarfjörður:
 Fjárveiting var 10,9 m.kr. og 4,0 m.kr til brúar á Kverná skv. 2.4.1.1. Byggður var 2,7 km kafli frá enda nýbyggingar í Hamrahlíð frá 1984 og að Grundarfirði. Verktaki var Styrkur hf. Grundarfirði. Enn fremur byggði Vega-gerðin brýr á Grundará og Kverná.
- 60 **Vestfjarðavegur:**
 09 Víðir-Hvoll:
 Fjárveiting var engin en með samþykki þingmanna var verkið boðið út og til greiðslu á árinu 1986. Byggður var nýr kafli um Brekkuá, 2,7 km og sett ræsi í ána til bráðabirgða, en byggja þarf smábrú þar á næstu árum. Ennfremur var styrktur og lagfærður kafli frá Rauðasíki að Klofningsvegi um 3,0 km Verktaki var Tak hf. í Búðardal.
- 60 **Vestfjarðavegur:**
 05 Þorskafjarðarvegur-Gröf:
 Fjárveiting var 7,4 m.kr. Lagður var 2,1 km kafli á milli Þorskafjarðará og Múla. Undirbyggður var 1,9 km kafli á milli Múlaár og Þórisstaða. Einnig var settur 3 m víður stálhólkur í Hjallaá.
- 11 Vattarnes-Fjarðarhlíðarvegur:
 Engin fjárveiting var á þessu ári en unnið var fyrir endurgreitt lán frá fyrra ári að upphæð 5 m.kr. Lagður 0,88 km kafli austan Vattardalsár. Verktakafyrirtækið Norðurverk vann verkið.
- 22 Dýrafjörður:
 Fjárveiting var 2,0 m.kr. Unnið var að rannsókn á náttúrufari.
- 61 **Djúpvegur:**
 21 Vestfjarðavegur-Ísafjörður:
 Tekið var vinnulán að upphæð 2,4 m.kr. og sett upp lýsing á 1,7 km kafla og er lýsing komin alla leið frá mótum Þjóðvegur í Þéttbýli inn fyrir Holtahverfi.

- 62 **Barðastrandarvegur:**
 01 Um Pennu:
 Lagður var 0,25 km vegarkafli um nýja brú á Pennu. Einnig var lagður 0,1 km kafli á Vestfjarðarveg.
- 62 **Bíldudalsvegur:**
 02 Patreksfjörður-Tálknafjarðarvegur:
 Fjárveiting var 8,2 m.kr. og til bundinna slitlaga skv. 2.3.1.2., 11,6 m.kr. Greitt var 3,5 m.kr. lán frá fyrra ári. Unnið var að 8,5 km kafla, hann endurbættur verulega og lagður klæðingu, víðast einbreiðri. Nú er komin samfelld klæðing frá Patreksfirði að vegamótum Tálknafjarðarvegar.
- 64 **Flateyrarvegur:**
 01 Vestfjarðavegur-Flateyri:
 Fjárveiting var 1,5 m.kr. og til bundinna slitlaga skv. 2.3.1.2., 8,6 m.kr. Greidd var skuld að upphæð 1,5 m.kr. og lögð klæðing á allan veginn 6,7 km að mestu einbreitt.
- 65 **Súgandafjarðarvegur:**
 01 Botn-Suðureyri:
 Fjárveiting var 5,6 m.kr. Lagður var 2,0 km vegarkafli innan Suðureyrar.
- 1 **Norðurlandsvegur:**
 04 Miðfjarðará-Hvammstangavegur:
 Fjárveiting var 6,8 m.kr. Greitt var 0,8 m.kr. vinnulán frá fyrra ári. Kaflinn er 2,9 km að lengd. Einnig var unnið við tengingu Hvammstangavegar 0,42 km að lengd. Gengið var frá undirbyggingu og ræsum af Vegagerðinni. Ekið var burðarlagi á kaflann. Verktaki var Hörður Brandsson. Frágangi er ekki lokið.
- 05 Hvammstangavegur-Vatnsnesvegur:
 Fjárveiting var 2,2 m.kr. Undirbyggður var 1,1 km og ekið burðarlagi á 1,7 km. Verktaki var Hörður Brandsson. Frágangi er ekki lokið.
- 06 Vatnsnesvegur-Víðidalsvegur eystri:
 Fjárveiting var 0,4 m.kr. og 2,5 m.kr. til bundinna slitlaga skv. 2.3.1.2. Kaflinn er frá Fitjavegi að Víðidalsvegi vestri 1,9 km. Kaflinn var réttur af og lögð á hann klæðing. Verktaki við lögn klæðingar var Hagvirki hf.
- 07 Víðidalsvegur eystri—Gljúfurá:
 Fjárveiting var 2,0 m.kr. og 3,3 m.kr. til bundinna slitlaga skv. 2.3.1.2. Greidd var skuld frá fyrra ári 1,8 m.kr. Byggður var 0,6 km langur kafli frá Grafarlæk að Gröf. Lögð var klæðing frá Grafarlæk að Gljúfurá, sem er 2,2 km að lengd. Verktaki við lögn klæðingar var Hagvirki hf.
- 13 Hvammur—Svínvetningabraut:
 Fjárveiting var 1,1 m.kr. og 5,0 m.kr. til bundinna slitlaga skv. 2.3.1.2. Greidd var skuld frá fyrra ári 1,1 m.kr. Lögð var klæðing á 2,7 km langan kafla frá Gunnsteinsstaðaskriðum suður fyrir Auðólfstaðaá. Verkið var unnið af Hagvirki hf. Kostnaður var 4,5 m.kr.
- 16—17 Skagafjarðarvegur—Húseyjarkvísl:
 Fjárveiting var 2,2 m.kr. og 1,4 m.kr. til bundinna slitlaga skv. 2.3.1.2. Endurgreitt var vinnulán 1,3 m.kr. Kaflinn er 1,1 km. Lokið var afréttingu og tengingum við Varmahlíðarhverfið. Frágangi er að mestu lokið. Lýsing var sett upp. Klæðing var lögð á kaflann. Verktaki við lögn klæðingar var Hagvirki hf. Kostnaður var 5,0 m.kr.

- 75 Sauðárkróksbraut:**
- 02 Norðurlandsvegur—Sæmundarhlíðarvegur:
Fjárveiting var 1,7 m.kr. og 8,6 m.kr. til bundinna slitlaga skv. 2.3.1.2. Lokið var við afréttinu, tengingar við Varmahlíðarhverfið, lýsingu og frágang að mestu á kaflanum frá Varmahlíð norður í Reykjarhól, sem er 1,0 km. Lögð var klæðing á kaflann. Lokið var frágangi á kaflanum frá Hátúni að Stóru-Gröf syðri sem er 4,5 km. Lögð var klæðing á kaflann. Verktaki við lögn klæðingar var Hagvirki h/f. Kostnaður var 11,6 m.kr.
- 03 Sæmundarhlíðarvegur—Sauðárkrókur:
Fjárveiting var 3,2 m.kr. Byggður var kaflinn frá Áshildarholti að Borgarsandi, sem er 1,5 km að lengd. Verktaki var Króksverk hf. Byggð var brú á Sauða.
- 76 Siglufjarðarvegur:**
- 01 Norðurlandsvegur—Framnes:
Fjárveiting var 2,5 m.kr. Byggður var 3,2 km langur kafli frá Flugumýri norður fyrir Þormóðsholt. Kostnaður var 4,0 m.kr. Verktaki var Vörubílstjórafélag Skagafjarðar. Byggð var brú á Hvammsá sem kostaði 1,0 m.kr. Byggður var 2,6 km kafli frá Norðurlandsvegi að Flugumýri fyrir fjárveitingu 1986 með samþykki þingmanna. Frágangi er ólokið. Verktaka hafa verið greiddar 0,5 m.kr., en eftirstöðvar greiddast 1986. Verktaki er Nýverk sf.
- 04—06 Sleitustaðir—Hofsós:
Fjárveiting var 1,0 m.kr. og 1,8 m.kr. til bundinna slitlaga skv. 2.3.1.2. Lögð var 0,4 km klæðing um Sleitustaði. Lögð var klæðing frá Grafará að Hofsá 2,0 km að lengd. Hofsósbraut, báðum megin Hofsóss, var lagfærð, styrkt og lögð klæðingu samtals um 1,7 km að lengd. Verktaki var Króksverk hf, en Vegagerðin sá um lögn klæðingar. Umræddir kaflar eru með einfaldri klæðingu, sem verður tvöfölduð 1986. Kostnaður var 4,6 m.kr. Þar af var 1,8 m.kr. greidd af viðhaldi.
- 1 Norðurlandsvegur:**
- 10 Eyjafjarðarbraut eystri-Vaðlaheiði:
Fjárveiting var 23,9 m.kr. Lagður var 2,7 km langur kafli í gegnum Vaðlareit, 0,5 km langur kafli til að fergja brúarstæði og 0,4 km langur kafli endurbyggður til að tengja Hallland. Verkið var unnið af verktakafyrirtækinu Samtak sf.
- 15 Fnjóskadalsvegur eystri-Norðausturvegur:
Fjárveiting var 1,0 m.kr. og 3,0 m.kr. til bundinna slitlaga skv. 2.3.1.2. Endurbyggður 0,6 km langur kafli austan Steinhólts og lögð á hann tvöföld klæðing. Einnig sett seinna lag klæðingar á 1,6 km. langan kafla frá Fornhólum að Steinholti og 1,7 km. langan kafla frá Kambsá að Stórutjarnaskóla.
- 82 Ólafsfjarðarvegur:**
- 03 Þorvaldsdalsá-Dalvík:
Fjárveiting var 5,1 m.kr. og 5,0 m.kr. til bundinna slitlaga skv. 2.3.1.2. Greidd var skuld frá fyrra ári að upphæð 1,5 m.kr. Lagfært sig á 2,8 km löngum kafla frá Krossum að Hálskoti, og lagt á hann fyrra lag klæðingar. Einnig lagt seinna lag klæðingar á 2,0 km. langan kafla frá Þorvaldsdalsá að Krossum og 1,7 km langan kafla frá Hálskoti að Hálsi.

- 85 **Norðausturvegur:**
- 01 **Norðurlandsvegur-Fellssel:**
Fjárveiting var 6,0 m.kr. og 9,4 m.kr. til bundinna slitlaga skv. 2.3.1.2. Gatnamótum breitt, endurbyggður og lögð einföld klæðing á 7,6 km langan kafla frá Norðurlandsvegi að Fellsseli, og seinna lag klæðingar á 7,2 km langan kafla frá Fellsseli að Hálsi.
- 19 **Melrakkaslétta:**
Fjárveiting var 1,4 m.kr. Lagfært var malarlitlag á 33,0 km löngum kafla frá Vatnsenda að Raufarhöfn.
- 22 **Ytri-Hálsar:**
Fjárveiting var 1,4 m.kr. Lagfært var malarlitlag, snyrtir kantar og gengið frá námum og flögum.
- 1 **Austurlandsvegur:**
- 14 **Höfði-Úlfsstaðir:**
Fjárveiting var 4,7 m.kr. og til bundinna slitlaga 8 m.kr. sbr. 2.3.1.2. Greidd var 0,6 m.kr. skuld frá fyrra ári. Lokið var endurbyggingu 6,6 km langs kafla frá Höfða að Úlfsstöðum Verktaki Hagvirki. Lagt bundið slitlag á kaflann.
- 17 **Haugar-Víðigróf:**
Fjárveiting var 3,4 m.kr. Styrktur var og endurlagður 6,3 km langur vegarkafli frá Vatnsdalsá upp í Víðigróf. Verktaki við efnisflutning var Steypusalan hf. Neskaupstað, en Vegagerðin stjórnaði verkinu.
- 20 **Um Tinnu:**
Fjárveiting var 1,6 m.kr. Greidd var skuld 0,08 m.kr. Gengið var frá köntum og svæðum utan vegar.
- 22 **Skrúðskambur-Fossgærði:**
Fjárveiting var 1,6 m.kr. greidd var skuld 1,44 m.kr. Grafnir voru þurrkunar-skurðir fyrir væntanlegar framkvæmdir 1986.
- 40 **Kolgríma-Tröllaskörð:**
Fjárveiting var 3,5 m.kr. Vegur endurbyggður frá Kolgrímu að Uppsölum 3,9 km. Verktaki var Fell sf. Höfn Hornafirði.
- 50—52 **Skeiðará-Sýslumörk:**
Fjárveiting var engin. Unnið var fyrir viðhaldsfé og lán af fjárveitingu fyrir sérverkefni. Vegur endurmótaður og lögð 3,8 m breið klæðing á 18 km.
- 85 **Norðausturvegur:**
- 03 **Merkilækur-Hrafnsvík:**
Fjárveiting var 4,1 m.kr. Unnið var að nýbyggingu og endurlagningu á 2,8 km löngum kafla milli Einarshafnar og Hrafnsvíkur, og Hafnarvegur styrktur milli flugvallar og hafnar á Höfn. Verki ólokið. Verktaki Afl hf. Vopnafirði.
- 06 **Um Nýpslón:**
Fjárveiting var 4,1 m.kr. Greidd var skuld frá fyrra ári 0,75 m.kr. Endurbyggður var 1,6 km langur kafli um Kúalágir, lokið að mestu við nýbyggingu á 2,6 km kafla um Nýpslón og skipt um jarðveg á 0,3 km kafla á Búðaröxl við Vopnafjörð. Frágangi á þessum köflum er ólokið.
- 92 **Norðfjarðarvegur:**
- 04 **Neðstabrú-Melshorn:**
Fjárveiting var 8,1 m.kr. Unnið var við undirbúning vegar um Skriður 0,5 km. Vegur endurbyggður um Grænafell 1,3 km. Nýr vegur lagður frá Grænafelli og niður fyrir Melshorn 2,1 km, samtals 3,9 km. Vegagerðin sá um framkvæmdir, nema boðin var út gerð vegarins um Melshorn um 1,3 km. Verktaki Steypusalan hf. Neskaupsstað. Lagt var einfalt lag af klæðingu neðan við Melshorn 1,0 km. Frágangi ólokið.

- 93 **Seyðisfjarðarvegur:**
 03 Neðri-Stafur—Fjarðarsel:
 Fjárveiting var 3,2 m.kr. og til bundinna slitlaga 2,7 m.kr. skv. 2.3.2.1. Greidd var 0,36 m.kr. skuld frá fyrra ári. Unnið var við gerð nýs vegar á 1,2 km kafla milli Neðri-Stafs og Gufufoss, en því verki er ólokið. Lögð var klæðing á 2,3 km kafla frá Gufufossi að vegrast við Seyðisfjörð.
- 96 **Suðurfjarðarvegur:**
 05 Brimnes-Búðir:
 Fjárveiting var 8,0 m.kr. Innistæða var frá fyrra ári 0,8 m.kr. Vegur var endurbyggður frá Brimnesi að Búðum 4,2 km. Verktaki í efnisflutningum var Vökvavélar hf. Egilsstöðum. Frágangi ólokið. Byggð var brú á Kirkjubólsá innan Búða.

Fskj. 2.3.1.2.—1.

**Stofnbrautir — bundin slitlög.
 Greinargerð um framkvæmdir.**

- 1 **Suðurlandsvegur:**
 04 Dverghamrar-Hörgsá:
 Fjárveiting var 1,7 m.kr. Auk þess var unnið fyrir viðhaldsfé. Endurbyggður var, með 4,0 m breiðu bundnu slitlagi, 6,3 km langur kafla milli Dverhamra og Hörgsár.
- 14—16 Vík-Skógar:
 Fjárveiting var 10,5 m.kr. Tekið var bráðabirgðalán að upphæð 3,0 m.kr. Greidd var skuld frá fyrra ári og lagt bundið slitlag á 10,0 km langan kafla milli Péturseyjar og Skóga.
- 35 **Bisupstungnabraut:**
 02—03 Þingvallavegur-Laugarvatnsvegur:
 Fjárveiting var 2,5 m.kr. Tekið var bráðabirgðalán að upphæð 6,0 m.kr. Lagt var bundið slitlag á 10,0 km kafla milli Sogs og Höskuldslækjar.
- 1 **Vesturlandsvegur:**
 18 Kjósarskarðsvegur-Hvítanes:
 Fjárveiting var 4,5 m.kr. Endurbyggður var og lagður klæðingu 1,6 km langur kafla í Hvammsvík. Verkið var unnið af verktakafyrirtækinu Loftorku h.f.
- 19 Hvítanes-sýslumörk:
 Fjárveiting var 2,5 m.kr. Nýbyggður var og lagður klæðingu 400 m. langur kafla um nýja brú á Fossá. Verkið var unnið af verktakafyrirtækinu Loftorku h.f.
- 416 **Álftanesvegur:**
 02 Landakot-Bessastaðavegur:
 Fjárveiting var 1,9 m.kr. og af almennum verkefnum samkv. 2.3.1.1., 2,1 m.kr. Sjá kafla 2.3.1.1.

- 1 Vesturlandsvegur:**
- 01 Um Olústöð:
Fjárveiting var engin en með samþykki þingmanna, lánuðu Olústöðin og Hvalur hf. framkvæmdafé, sem greiðist 1986. Lagfærður var og styrktur um 1,3 km kafli um Miðsand, sem unnið var af Vegagerðinni. Enn fremur lagt bundið slitlag á kaflann. Verktaki var Hagvirki hf.
- 02 Galtarholt-Laxá:
Fjárveiting var 5,2 m.kr og 4,3 m.kr af fjárveitingum til almennra verkefna skv. 2.3.1.1. (Sjá fskj. 2.3.1.1.—1.)
- 08 Hamarslækur-Gufá:
Fjárveiting var 7,3 m.kr. og 11,1 m.kr. af fjárveitingum til almennra verkefna skv. 2.3.1.1. (Sjá fskj. 2.3.1.1.—1.)
- 51 Akranesvegur:**
- 01 Vesturlandsvegur-slitlagsendi:
Fjárveiting var 1,9 m.kr. og 1,3 m.kr af fjárveitingum til almennra verkefna skv. 2.3.1.1. (Sjá fskj. 2.3.1.1.—1.)
- 56 Stykkishólmsvegur:**
- 03 Vogsbót-Stykkishólmur:
Fjárveiting var 5,4 m.kr. og 4,7 m.kr. af fjárveitingum til almennra verkefna skv. 2.3.1.1. (Sjá fskj. 2.3.1.1.—1.)
- 57 Snæfellsnesvegur:**
- 01 Vestfjarðavegur-Hörðudalsvegur:
Fjárveiting var engin. Lögð var 3,8 m klæðing á 6,3 km fyrir viðhaldsfé. Verkið var unnið af Vegagerðinni.
- 60 Vestfjarðavegur:**
- 24 Gemlufallsheiði-Bjarnardalur:
Fjárveiting var 7,2 m.kr. Lögð var einbreið klæðing á 4,9 km.
- 61 Djúpvegur:**
- 18 Utan Súðavíkur:
Fjárveiting var 3,5 m.kr. Lögð var klæðing á 1,2 km kafla og gengið frá kaflanum.
- 18 Arnarneshamar-Arnardalur:
Fjárveiting var 2,2 m.kr. Lögð var klæðing á 2,0 km kafla.
- 19 Arnardalur-Kirkjubólshlíð:
Fjárveiting var 4,5 m.kr. Lögð var klæðing á 3,2 km langan kafla.
- 63 Bíldudalsvegur:**
- 02 Patreksfjörður-Tálknafjarðarvegur:
Fjárveiting var 11,6 m.kr. og 8,2 m.kr. af fjárveitingum til almennra verkefna skv. 2.3.1.1.
- 03—04 Við Bíldudal:
Fjárveiting var 1,0 m.kr. Lögð var klæðing á 0,7 km.
- 64 Flateyrarvegur:**
- 01 Vestfjarðavegur-Flateyri:
Fjárveiting var 8,6 m.kr. og auk þess 1,5 m.kr. af fjárveitingum til almennra verkefna skv. 2.3.1.1.

61 **Djúpvegur:**

01—05 Tenging Inndjúps:

Fjárveiting var 12 m.kr. og auk þess voru fengnar 7 m.kr. að láni af fjárveitingum til Djúpvegar um Óshlíð. Lokið var við kafla 02 frá Strandavegi að Sunnudalsá, lagður 0,5 km kafla og mölbornir um 6 km og gengið frá vegsvæði þar sem þurfti. Gengið var frá fláum og vegsvæði á kafla 03 frá Sunndalsá að Þorskafjarðarvegi. Eftir er að mölbera um 3 km með unnu efni. Ýtt var upp undirbyggingu 5,5 km kafla, efst á kafla 04, það er frá Þorskafjarðarvegi vestur fyrir Sótavörðuhæð. Verktakar voru Kristján Guðmundsson og fleiri. Unnið var að undirbyggingu neðst á kafla 04, það er frá Snæfjallastrandarvegi upp í mynni Lágadals á 2,6 km kafla. Það verk er unnið af verktakafyrirtækinu Hetti og á því að ljúka í júní 1986.

1 **Norðurlandsvegur:**

06 Vatnsnesvegur-Víðidalsvegur eystri:

Fjárveiting var 2,5 m.kr. og 0,4 m.kr. til almennra verkefna skv. 2.3.1.1. (sjá fskj. 2.3.1.1.—1).

07 Víðidalsvegur eystri-Gljúfurá:

Fjárveiting var 3,3 m.kr. og 2,0 m.kr. til almennra verkefna skv. 2.3.1.1. (sjá fskj. 2.3.1.1.—1).

13 Hvammur-Svínvetningabraut:

Fjárveiting var 5,0 m.kr. og 1,1 m.kr. til almennra verkefna skv. 2.3.1.1. (sjá fskj. 2.3.1.1.—1).

16—17 Skagafjarðarvegur-Húseyjarkvísl:

Fjárveiting var 1,4 m.kr. og 2,2 m.kr. til almennra verkefna skv. 2.3.1.1. (sjá fskj. 2.3.1.1.—1).

75 **Sauðárkróksbraut:**

02 Norðurlandsvegur-Sæmundarhlíðarvegur:

Fjárveiting var 8,6 m.kr. og 1,7 m.kr. til almennra verkefna skv. 2.3.1.1. (sjá fskj. 2.3.1.1.—1).

76 **Siglufjarðarvegur:**

04—06 Sleitustaðir-Hofsós:

Fjárveiting var 1,8 m.kr. og 1,0 m.kr. til almennra verkefna skv. 2.3.1.1. (sjá fskj. 2.3.1.1.—1).

1 **Norðurlandsvegur:**

15 Fornhólar-Norðausturvegur:

Fjárveiting var 3,0 m.kr. og 1,0 m.kr. af fjárveitingum til almennra verkefna skv. 2.3.1.1. (sjá fskj. 2.3.1.1.—1.)

16 Norðausturvegur-Bárðardalsvegur eystri:

Fjárveiting var 1,3 m.kr. Lögð var einföld klæðing á 1,8 km langan kafla frá Djúpadalsá að Holtakoti.

82 **Ólafsfjarðarvegur:**

03 Þorvaldsdalsá-Dalvík:

Fjárveiting var 5,0 m.kr. og 5,1 m.kr. af fjárveitingum til almennra verkefna skv. 2.3.1.1. (sjá fskj. 2.3.1.1.—1).

85 **Norðausturvegur:**

01 Norðurlandsvegur-Háls:

Fjárveiting var 9,4 m.kr. og 6,0 m.kr. af fjárveitingum til almennra verkefna skv. 2.3.1.1. (sjá fskj. 2.3.1.1.—1.)

- 1 **Austurlandsvegur:**
 14 Höfði-Úlfsstaðir:
 Fjárveiting var 8 m.kr. og 4,7 m.kr. til almennra verkefna skv. 2.3.1.1. (sjá fylgiskjal 2.3.1.1.—1).
 39 Viðborð-Djúpá:
 Fjárveiting var 2,1 m.kr. Greidd var skuld 2,1 m.kr.
- 92 **Norðfjarðarvegur:**
 02 Egilsstaðir-Háls:
 Fjárveiting var 3,2 m.kr. Innistæða var 0,6 m.kr. Lögð var klæðing á 2,4 km. og lagfærðir fláar og svæði utan vegar.
 11 Kirkjuból-Neskaupsstaður:
 Fjárveiting engin. Lagt var seinna klæðingarlag við Neskaupsstað 1,1 km fyrir innistæðu frá fyrra ári.
- 93 **Seyðisfjarðarvegur:**
 03 Neðri-Stafur—Seyðisfjörður:
 Fjárveiting var 2,9 m.kr. og 3,2 m.kr. til almennra verkefna samkvæmt 2.3.1.1. (sjá fylgiskjal 2.3.1.1.—1.)
- 96 **Suðurfjarðarvegur:**
 07 Búðir-Sævarendi:
 Fjárveiting var 4,6 m.kr. Lögð var klæðing 3,2 km. milli Búða og Sævarenda.
 08 Gvendarnes-Merkigil:
 Fjárveiting var 0,9 m.kr. Lögð var klæðing 1,8 km milli Merkgils og Gvendarness. Unnið var við veigrásir í Gvendarneshálsi og frágang á vegi.

Fskj. 2.3.1.3.—1.

**Stofnbrautir — sérstök verkefni.
 Greinargerð um framkvæmdir.**

- 35 **Biskupstungnabraut:**
 01 Suðurlandsvegur-Pingvallavegur:
 Fjárveiting var 10,0 m.kr. Greidd var skuld frá fyrra ári 7,0 m.kr. en fjárveitingin að öðru leyti notuð til byggingar kaflans frá Sogi að Höskuldslæk.
- 36 **Pingvallavegur:**
 06—01 Kárastaðir-Stardalur:
 Fjárveiting var 20 m.kr. Lagt var seinna klæðingarlag á 3 km langan kafla frá Sauðafelli að Stardal. Verkið var unnið af Vegagerðinni. Undirbyggður var og lagður neðra burðarlagi, 6,6 km langur kafla frá Móakotsá að Stóralandshól. Einnig var undirbyggður 0,9 km langur kafla á Grafningsvegi að nýja veginum. Verkið var unnið af verktakafyrirtækinu Norðurverk hf. Lagt var efra burðarlag og klæðing á 3,0 km langan kafla frá Kárastöðum að Móakotsá. Verkið var unnið af verktakafyrirtækinu Gunnari og Guðmundi sf.
- 41 **Reykjanesbraut:**
 02—03 Reykjavík-Hafnarfjörður:
 Fjárveiting var 24 m.kr. Vinnulán samkvæmt 2.3.0.2. var 8,3 m.kr. Undirbyggður var og lagður neðra burðarlagi, 3,5 km langur kafla frá Nýbýlavegi að Vífilsstaðavegi. Einnig voru undirbyggðar tengingar við Fifuhvamsveg og Arnarnesveg. Byggð var brú fyrir fólksbíla og fótgangandi við Hnóðraholt og fyrir

fótgangandi á mörkum Reykjavíkur og Kópavogs norðan Fífuhvamms. Verkið var unnið af verktakafyrirtækinu Hagvirki h.f. Boðið var út efra burðarlag og slitlag á áðurnefndan kafla og er gert ráð fyrir því að taka hann í notkun haustið 1986.

Þjóðvegir í Reykjavík:

Fjárveiting var 8 m.kr. Lagt var efra burðarlag og malbiksslitlag á 600 m langan kafla af Arnarnesvegi frá Selásbraut að Rafstöðvarvegi. Verkið var unnið af verktakafyrirtækinu Loftorku hf. Sett var upp veglýsing á 2,0 km langan kafla á Suðurlandvegi frá Tunguhálsi að Arnarnesvegi.

1 Vesturlandsvegur:

05 Um Borgarfjörð:

Fjárveiting var 5.0 m.kr. Unnið var við lagfæringar á köntum og öxlum á kaflanum frá Seleyri að Hafnará, enn fremur byggt bílastæði við vegamót Hvítárvallavegar svo og lagfærðar námur á Seleyri.

14 Um Holtavörðuheidi:

Fjárveiting var 11,0 m.kr. Greidd var 2,8 m.kr skuld frá fyrra ári. Byggður var 3,0 km kafla frá Krókalækjum áleiðis að Norðurá í Heiðarsporði. Framkvæmdum er ekki lokið, en verktaki er Ós hf. úr Skagafirði.

1 Norðurlandsvegur:

15 Sýslumörk-Skagafjarðarvegur:

Fjárveiting var 10 m.kr. Byggður var vegur frá Valadalsá að Arnarstapa 4,3 km að lengd. Frágangi er ekki lokið. Verktaki var Hvítserkur hf. Byggð var brú á Víðimýrará og hún tengd með 0,2 km. löngum kafla.

17 Um Héraðsvötn:

Fjárveiting var 3,0 m.kr. Ákveðið var í samráði við þingmenn að fresta framkvæmdum til næsta árs.

1 Norðurlandsvegur:

09—10 Eyjafjarðarbraut vestri-Vaðlaheiðarvegur:

Hafin var bygging brúar á Eyjafjarðará. Brúin verður eftirspennt bitabré 135 m löng og 10,6 m breið í þremur höfum. Vinnuflokkur Vr. hefur lokið niðurrekstri burðarstaura og stálþils um sökklá millistöpla. Aðrir hlutar verksins voru boðnir út í árslok.

1 Norðurlandsvegur:

13 Grenivíkurvegur-Illugastaðavegur:

Fjárveiting var 30,0 m.kr. Ekið var burðarlagi, gengið frá köntum og lögð einföld klæðing á 5,9 km langan kafla frá austurbrún Víkurskarðs að Grenivíkurvegi. Settir leiðarar á 0,9 km langan kafla í Hrossagili. Einnig lögð tvöföld klæðing á 3,2 km langan kafla frá Fnjóskadalsvegi vestri að Fnjóskárbrú og seinna lag klæðingar á 4,6 km langan kafla frá austurbrún Víkurskarðs að Fnjóskadalsvegi vestri.

1 Austurlandsvegur:

30—32 Hofsa-Össurá:

Fjárveiting var 24,0 m.kr. Innistæða var 1,37 m.kr. Lagður var nýr vegur um Grjótá 0,6 km, frá Starmýri að Þvottá 3,2 km, frá Hvaldalsá að Hvalsnesi 2,4 km, frá Víkurá að Össurá 1,1 km og endurbyggður vegur frá Krossanesi að Hvaldalsá 3,0 km. Samtals 10,3 km. Byggðar voru brýr á Selá (eftirspennt bitabré, 40 m löng og 4.8 m breið) og Skottá (4 m plötubrú) og byggðar heimreiðar að Starmýri III 1,0 km, Hnaukum 0,5 km og Þvottá 0,6 km. Verktaki var Ræktunarsamband Austurlands, Egilsstöðum.

Fskj. 2.3.1.4.

Ó-vegir. Greinargerð um framkvæmdir.

574 Útnesvegur:

07 Um Ólafsvíkurenni:

Fjárveiting var 7,0 m.kr. Unnið var fyrir um 300 þús. kr. við frágang á tengingum, ennfremur voru lánaðar með samþykki þingmanna 1,1 m.kr til framkvæmda við nýbyggingu utan Gufuskála sem greiddast á til baka 1987 (Sjá fskj. 2.3.2.1.).

61 Djúpvegur:

25 Um Óshlíð:

Fjárveiting var 30 m.kr. Lánaðar voru 7 m.kr. til tengingar Inndjúps. Undibbyggður var 1,1 km kafli frá Haldi að Einbúa. Verkið var unnið af verktakafyrirtækinu Gunnari og Ebeneser h.f. Lögð var klæðing á 3,9 km. kafla frá Ófæru með Stiga að Óshólavita.

82 Ólafsfjarðarvegur:

06 Um Ólafsfjarðarmúla:

Fjárveiting var 5,0 m.kr. Laus jarðlög hreinsuð frá væntanlegum gangamunnum í Kúhagagili Ólafsfjarðarmegin og Tófugjá (Hraunslæk) Eyjafjarðarmegin. Efnid jafnað út og þar með gerð vinnuástanda fyrir gangagerðina.

Fskj. 2.3.2.1.

Þjóðbrautir. Greinargerð um framkvæmdir.

25 Þykkvabæjarvegur:

01—02 Suðurlandsvegur-Þykkvibær:

Fjárveiting var 4,0 m.kr. Tekið var lán frá Djúpárhreppi að upphæð 9,4 m.kr. Fullbyggður var með einföldu slitlagi 12,3 km langur kafli af veginum og er hann þá allur kominn með bundið slitlag.

204 Meðallandsvegur:

01 Ýmsir staðir:

Fjárveiting var 0,2 m.kr. Greidd var skuld frá fyrra ári.

205 Klausturvegur:

01 Um Kirkjubæjarklaustur:

Fjárveiting var 1,0 m.kr. Unnið var við snyrtingu með veginum.

214 Kerlingadalsvegur:

01 Suðurlandsvegur-Kerlingadalur:

Fjárveiting var 2,0 m.kr. Fullbyggður var 2,2 km langur vegur austan Kerlingadalsár milli Höfðabrekku og Kerlingadals, ásamt 0,7 km löngum varnargarði.

215 Reynishverfisvegur:

01 Suðurlandsvegur-Presthús:

Fjárveiting var 0,4 m.kr. Fjárveiting var geymd til næsta árs.

- 240 **Stórhöfðavegur:**
 02 Strandvegur-Stórhöfði:
 Fjárveiting var 2,4 m.kr. Fjárveiting var greidd Vestmannaeyjabæ upp í lán sem hann hefur veitt til byggingar Stórhöfðavegar. Byggður var 700 m langur kafli af veginum og komið upp götulýsingu.
- 252 **Landeyjavegur:**
 01 Ýmsir staðir:
 Fjárveiting var 1,4 m.kr. Auk þess var tekið bráðabirgðalán að upphæð 1,8 m.kr. Byggður var, með einföldu 4 m breiðu slitlagi, 1,9 km langur kafli frá Suðurlandsvegi að Voðmúlastöðum. Einnig var byggður 0,4 km langur kafli við bæinn Sperðil.
- 261 **Fljótshlíðarvegur:**
 02 Sámsstaðir-Hlíðarendi:
 Fjárveiting var 2,0 m.kr. Undirbyggður var 2,2 km langur kafli milli Tumastaða og Kirkjulækjar.
- 30 **Hrunamannavegur:**
 04 Stóra-Laxá—Flúðir:
 Fjárveiting var 1,1 m.kr. Tekið var bráðabirgðalán að upphæð 2,2 m.kr. Byggður var 1,8 km langur kafli til að tengja nýja brú á Stóru-Laxá. Eftir er að ganga frá köntum og leggja slitlag á veginn.
- 32 **Þjórsárdalsvegur:**
 01 Hrunamannavegur—Stóra-Núpsvegur:
 Fjárveiting var 3,0 m.kr. Tekið var bráðabirgðalán að upphæð 1,3 m.kr. Undirbyggður var 5,0 km langur kafli frá Hrunamannavegi að Bólstað.
- 35 **Biskupstungnabraut:**
 05 Skálholtsvegur-Reykjavegur:
 Fjárveiting var 3,5 m.kr. Auk þess var 1,0 m.kr. geymd frá fyrra ári. Byggður var, með einföldu slitlagi, 3,4 km langur kafli milli Hrosshaga og Litla-Fljóts.
- 305 **Villingaholtsvegur:**
 01 Ýmsir staðir:
 Fjárveiting var 1,4 m.kr. Fjárveitingin var geymd til næsta árs.
- 360 **Grafningsvegur efri:**
 01—02 Ljósifoss-Nesjavellir:
 Fjárveiting var engin en framlag frá Hitaveitu Reykjavíkur 13.2 m.kr. Helmingur þess verður endurgreiddur samkvæmt ákvörðun þingmanna Suðurlands. Nýbyggður var að hluta og styrktur að hluta 12,0 km langur kafli frá Ljósafossi að Nesjavöllum. Verkið var unnið af verktakafyrirtækinu Hagvirki h.f.
- 42 **Krisuvíkurvegur:**
 01 Reykjanesbraut-Vatnsskarð:
 Fjárveiting var 3,4 m.kr. Lán frá Reykjavíkurborg var 1,4 m.kr. Nýbyggður var og lagður klæðingu, 3,0 km langur kafli frá enda slitlags að Bláfjallavegi. Undirbygging og burðarlag var unnið af verktakafyrirtækinu Óskari Hjaltasyni og klæðingin var unnin af Vegagerðinni.
- 48 **Kjósarskarðsvegur:**
 Fjárveiting var 0,7 m.kr. Nýbyggður var og lagður malarslitlagi 1,0 km langur kafli við Múlalæk. Verkið var unnið af verktakafyrirtækinu Sigurði Gunnarssyni.

- 425 **Nesvegur:**
 02 Reykjanesviti-Grindavík:
 Fjárveiting var engin en vinnulán samkvæmt 2.3.0.2. var 2,8 m.kr. Undirbyggður var og lagður malarslitlagi 2,1 km. langur kafli vestan Grindavíkur. Með þessari vegagerð er lokað fyrir umferð í gegnum Grindavík suður á Reykjanes. Verkið var unnið af verktakafyrirtækinu Fossverk sf.
- 431 **Hafravatnsvegur:**
 01 Suðurlandvegur—Úlfarsfellsvegur:
 Fjárveiting var 1,5 m.kr. Lagt var burðarlag og malarslitlag á 1,7 km. langan kafla frá Suðurlandsvegi að Sólheimum. Verkið var unnið af Vegagerðinni.
- 50 **Borgarfjarðarbraut:**
 05 Um Hvítá hjá Kljáfossi:
 Fjárveiting var 3,5 m.kr. Byggður var 1,8 km kafli frá Hvítá áleiðis að Síðumúlaveggjum, einnig var lokið frágangi á kaflanum um Þverárbrú á Lundahyl sem byggður var 1984. Einnig var byggð ný brú á Hvítá. Verkið var unnið af Vegagerðinni.
- 53 **Hvítárvallavegur:**
 01 Um Andakílsárbrú:
 Fjárveiting var 0,4 m.kr. Vegur var hækkaður báðum megin við brúna. Verkið var unnið af Vegagerðinni.
- 56 **Stykkishólmsvegur:**
 01 Kerlingarskarð:
 Fjárveiting var 4,7 m.kr. og var hún lánuð með samþykki þingmanna til framkvæmda á Ólafsvíkurvegi, Stóra-Þúfa—Grímsá (Sjá fskj. 2.3.1.1.—1.).
- 59 **Laxárdalsvegur:**
 02 Sólheimar—sýslumörk:
 Fjárveiting var engin, en greidd var skuld frá Klofningsvegi 3,8 m.kr. Boðin var út lögn efra burðarlags og slitlags á 5,6 km kafla frá Sólheimum að sýslumörkum í tengslum við nýbyggingu á sama vegi frá sýslumörkum og norður fyrir Laxá. Lokið er lögn efra burðarlags að mestu, en eftir er að aka út slitlagi. Verktaki er Hagvirki hf.
- 506 **Grundartangavegur:**
 01 Akranesvegur—Grundartangi:
 Fjárveiting var 1,4 m.kr., ennfremur bráðabirgðalán frá Járblendiverksmiðju að upphæð 0,5 m.kr. Lagfærður var um 4,2 km kafli frá Akranesvegi að Grundartanga og um 0,3 km kafli meðfram verksmiðju að höfn. Einnig var lagt einbreitt slitlag á kaflana. Verktaki var Hagvirki hf.
- 509 **Hagavegur:**
 01 Borgarfjarðarbraut—Hagi:
 Innistæða frá fyrra ári var 0,5 m.kr. Lagður var 0,5 km kafli um Kleif sem er norðan Stóru-Drageyrar. Verkið var unnið af Vegagerðinni.
- 590 **Klofningsvegur:**
 02 Hafnarháls—Hóll:
 Fjárveiting var 5,1 m.kr og var hún notuð til greiðslu á skuld við 59 Laxárdalsveg á Laxárdalsheiði og vinnulánum frá 1984.
- 612 **Örlygshafnarvegur:**
 02 Um Örlygshöfn:
 Fjárveiting var 6,6 m.kr. Lagðir voru stálhólkar í Vatnsdalsá og Skalladalsá, einnig var settur hólkur í Kvígindisdalsá fyrir fé til smábrúa. Lagður var vegur um allar þessar ár samtals 1,0 km á lengd. Auk þess voru gerðar minni lagfæringar á svæðinu. Framkvæmdum varð ekki lokið og verður fram haldið í vor.

- 643 **Strandavegur:**
02 Um Selá:
Fjárveiting var 2,1 m.kr. Lagður var 1,8 km vegur um nýja brú á Selá. Verkið var boðið út í tveimur hlutum og var það unnið af Kristjáni Guðmundssyni.
- 645 **Drangnesvegur:**
01 Um Birgisdalsá:
Fjárveiting var 3,2 m.kr. Lokið var við 1,0 km kafla frá fyrra ári og bætt við hann 0,75 km löngum kafla.
- 659 **Laxárdalsvegur:**
01 Sýslumörk—Hólmavíkurvegur:
Fjárveiting var 5,0 m.kr. Endurbýggður var 4,9 km vegarkafli á Laxárdalsheiði frá sýslumörkum að Mógrafarmýri. Verkið var unnið af verktakafyrirtækinu Hagvirki h.f. Frágangur klárast ekki fyrr en vorið 1986. Þetta er síðasti áfanginn í vegagerð á Laxárdalsheiði.
- 704 **Miðfjarðarvegur:**
01—02 Norðurlandsvegur—Bjarg:
Fjárveiting var 2,5 m.kr. Byggður var nýr vegur um Vesturá 1,4 km. Verktaki var Húnavirki hf. Einnig var lokið frágangi við Urriðaá. Kostnaður var 1,7 m.kr.
- 731 **Svínvetningabraut:**
02—03 Reykjabraut—Langamýri:
Fjárveiting var 0,4 m.kr. Greitt var vinnulán 0,4 m.kr. Lagt var malarslitlag á nýbyggingu frá Hnjúkum að Sauðanesi. Kostnaður var 0,8 m.kr.
03 Langamýri—Norðurlandsvegur:
Fjárveiting var 3,0 m.kr. og framlag frá Landsvirkjun 3,0 m.kr. Byggður var nýr vegur frá Blöndubrú að Norðurlandsvegi 3,9 km., ásamt tengingu við Blöndudalsveg 0,4 km. Frágangi er ekki lokið. Verktaki er Hvítserkur hf. Kostnaður var 6,8 m.kr.
- 745 **Skagavegur:**
06—07 Keta-Skefilstaðir:
Fjárveiting var 2,5 m.kr. Byggður var nýr vegur frá Ketu að Syðri-Bjargalæk 2,5 km, og frá Selá að Hóli 2,3 km. Verktaki var Vörubílstjórafélag Skagafjarðar. Kostnaður var 3,1 m.kr.
09 Þverárfjallsvegur-Sauðárkrókur:
Fjárveiting var 0,2 m.kr. Byggður var upp vegurinn frá Heiði að Heiðará 2,0 km. Kostnaður var 1,6 m.kr.
- 758 **Austurdalsvegur:**
01 Skagafjarðarvegur-Merkigilsvegur:
Fjárveiting var 1,0 m.kr. Lagfærðar voru vegrásir, ræsi endurnýjuð og lögð ný á kaflanum frá Birgisskarði að Skuggabjörgum, sem er um 13 km að lengd.
- 787 **Flókadalsvegur:**
01 Siglufjarðarvegur-Siglufjarðarvegur.
Fjárveiting var 1,9 m.kr. Byggður var kaflinn frá Ysta-Mói að Austarihóli 2,3 km. Frágangi er ólokið. Verktaki er Verkver sf.
- 811 **Hjalteyrarvegur:**
01 Ólafsfjarðarvegur-Bakkavegur:
Fjárveiting var 3,6 m.kr. Lagður var 2,1 km langur kafli frá Ólafsfjarðarvegi að Bakkavegi. Verkið var unnið af verktakafyrirtækinu Ós sf.

- 813 **Möðruvallavegur:**
Fjárveiting var 0,8 m.kr. Endurbyggður var 1,6 km langur kafli frá Stóru-Brekku að Hallgilsstöðum.
- 822 **Kristnesvegur:**
Fjárveiting var 1,0 m.kr. Lagður var 0,5 km langur kafli frá Eyjafjarðarbraut vestri að Reykhúsum. Verkið var unnið af verktakafyrirtækinu Glerá sf. Einnig var endurbyggður 0,5 km langur kafli frá Reykhúsum að Kristnesspítala og lögð einföld einbreið klæðing á báða kaflana.
- 824 **Finnastaðavegur:**
Fjárveiting var 0,7 m.kr. Lagður var 0,6 km langur kafli um Holtasel og endurbyggður 1,1 km langur kafli frá Eyjafjarðarbraut vestri að Holtsseli.
- 829 **Eyjafjarðarbraut vestri:**
02 Syðra-Laugaland—Klauf:
Fjárveiting var 3,4 m.kr. Lagður var 1,7 km langur kafli frá Miðbraut að Grýtu. Verkið var unnið af verktakafyrirtækinu Glerá sf.
- 836 **Vaglaskógarvegur:**
Fjárveiting var engin en innistæða frá fyrra ári 0,8 m.kr. Endurbyggður var 2,4 km langur kafli frá ristarhliði til suðurs og lögð einföld einbreið klæðing á 3,2 km langan kafla frá ristarhliði að Mörk.
- 842 **Bárðardalsvegur vestri:**
04 Við Mýri:
Fjárveiting var 0,6 m.kr. Lagður var 1,1 km langur kafli frá Mýri að brú á Skjálfandafljóti.
- 858 **Flugvallarvegur Aðaldal:**
Fjárveiting var 1,4 m.kr. Lagður var 1,3 km langur kafli frá Norðausturvegi að nýrri flugstöð. Verkið var unnið af verktakafyrirtækninu Glerá sf.
- 870 **Kópaskersvegur:**
Fjárveiting var 1,2 m.kr. Lagður var 0,8 km langur kafli frá Kópaskeri að Kópaskersflugvelli.
- 931 **Upphéraðsvegur:**
08 Hallormsstaður-Mjóanes:
Fjárveiting var 4 m.kr. Lagður var, nýr að hluta og endurbyggður að hluta, 2,5 km kafli milli Freyshóla og Mjóaness. Frágangi er ólokið. Verkið var unnið af Vegagerðinni að mestu, en verktakinn S. Stefánsson hf. annaðist efnisflutninga.
- 966 **Flugvallarvegur Djúpavogi:**
Fjárveiting 3,0 m.kr. Innistæða frá fyrra ári 0,21 m.kr. Lagður var nýr vegur 1,0 km. Verktaki Grefill sf. Breiðdalsvík.
- 94 **Borgarfjarðarvegir:**
01 Seyðisfjarðarvegur-Mýnes:
Fjárveiting var engin. Unnið var fyrir innistæðu úr Vatnsskarði 2,8 m.kr. Hafin var endurbygging á 5 km kafla frá Seyðisfjarðarvegi að Mýnesi og er verkið skammt á veg komið. Verktaki Gunnar og Kjartan sf. Egilsstöðum.
05 Um Bóndastaðaháls:
Fjárveiting var 3,2 m.kr. og til vega í jaðarbyggðum 3,2 m.kr. Hafin var nýbygging á 4,6 km kafla um Bóndastaðaháls og er skammt á veg komin. Verktaki Vökvavélar hf. Egilsstöðum.
08 Njarðvík-Borgarfjörður:
Fjárveiting var engin, en innistæða 0,42 m.kr. Lokið var undirbyggingu á 2,4 km. kafla frá Framnesi að Bakkagerði.

Vegir í jaðarbyggðum.

- 745 **Skagavegur:**
03—04 Krókssel-sýslumörk:
Fjárveiting var 3,9 m.kr. Byggðir voru eftirtaldir kaflar: Frá Króksbjargi að Laxá 9,4 km, um Tjörn 0,7 km og um Digramúla 0,9 km. Verktaki var Hvítserkur hf.
- 917 **Hlíðarvegur:**
02 Um Sleðbrjót:
Fjárveiting var 3,5 m.kr. Greidd var skuld frá fyrra ári 0,3 m.kr. Lagður var nýr vegur á 2,6 km kafla og styrktur 1,2 km kafla milli Axlalækjar og Sleðabrjótsmóa. Verktaki var Gylfi Gunnarsson Neskaupsstað.
- 94 **Borgarfjarðarvegur:**
05 Um Bóndastaðaháls:
Fjárveiting var 3,2 m.kr. og til Þjóðbrauta 3,2 m.kr. samkvæmt 2.3.2.1.

Fskj. 2.4.1.—1.

Brýr 10 m og lengri. Greinargerð um framkvæmdir.

Stóra-Laxá (30):

Fjárveiting var 20,2 m.kr. Byggð var 120 m eftirspennt bitabré í þremur höfum. Brúin kemur í stað brúar frá 1929, sem var orðin mjög léleg og lokaðist oft í vetrarflóðum.

Laxá hjá Hækingsdal (sýsluv.):

Fjárveiting var 2,7 m.kr. Byggð var 18 m stálbitabré með steypu gólfi. Hún leysir af hólmi steypa brú, sem orðið hefur fyrir endurteknum skemmdum af flóðum og eyðilagðist endanlega í byrjun árs 1985.

Hvítá hjá Kljáfossi (50):

Fjárveiting var 4,7 m.kr. Byggð var 41 m stálbitabré með steypu gólfi í þremur höfum. Kemur hún í stað stálgrindarbrúar frá 1920. Sú brú var mjög þröng og vegna ryðskemmda og annarra skaða var burðarþol hennar skert og aðeins leyfður 7 tónna öxulþungi á henni.

Kverná (57):

Fjárveiting var 4,0 m.kr. Byggð var 10 m steyppt plötubré með tveimur akreinum. Brúin er í nýrri veglínu, sem er nær sjónum en gamli vegurinn.

Selá (643):

Fjárveiting var 7,4 m.kr. Byggð var 40 m eftirspennt bitabré í tveimur höfum. Brúin er í nýrri veglínu miklu neðar en gamli vegurinn og leiðir það til verulegrar styttingar á Strandavegi. Gamla brúin á Selá var frá 1948 og orðin léleg m.a. vegna steypuskemmda.

Vesturá (704):

Fjárveiting var 0,7 m.kr. Lokið var byggingu 30 m brúar, sem hafin var árið 1984.

Einarstaðaár (96):

Fjárveiting var 4.2 m.kr. Byggðar voru tvær plötubrýr á Einarstaðaár. Brýrnar eru á þjóðvegi í þéttbýli í Stöðvarfirði. Þær eru 10,5 m breiðar og 8,0 og 8,8 m langar. Þarna voru áður mjóar og lélegar stálbitabrýr.

Bjarnadalsá (60):

Fjárveiting var 2.7 m.kr. og á næstu tveimur árum er gert ráð fyrir 3.1 m.kr. hvort ár. Byggð var 51 m stálbitabru með steypu gólfi. Brúin kemur í stað bogabruar frá 1930 og hafði öxulþungi á henni verið takmarkaður við 2 tonn.

Með tilkomu brúarinnar og samhliða lagfæringum á brúm á Miðdalsgili og Brúnkollugili var sérstökum öxulþungatökmörkunum á Bröttubrekku aflétt.

Gilsá (96):

Fjárveiting var 1.3 m.kr. og á árinu 1986 er gert ráð fyrir 2.5 m.kr. fjárveitingu. Byggð var 6 m brú með tveimur akreinum.

Fskj. 2.5.1.— 1.

Aðalfjallvegir. Greinargerð um framkvæmdir.

F22 Fjallabaksleið nyrðri:

Fjárveiting var 250 þús.kr. og var henni varið til heflunar og almenns viðhalds á leiðinni.

F28 Sprengisandsleið:

Fjárveiting var 500 þús.kr. og var henni varið til heflunar og almenns viðhalds á leiðinni.

F35 Kaldadalsleið:

Fjárveiting var 350 þús.kr. og var henni varið til heflunar og almenns viðhalds á leiðinni.

F37 Kjalvegur:

Fjárveiting var 1 050 þús.kr. Auk venjulegs viðhalds var byggður kafli á Bláfellshálsi, en megináhersla var lögð á framkvæmdir á syðri hluta leiðarinnar eins og s.l. ár.

F78 Skagafjarðarleið:

Fjárveiting var 350 þús.kr. og var henni varið til heflunar og almenns viðhalds á leiðinni.

F82 Eyjafjarðarleið:

Fjárveiting var 500 þús.kr. og var henni varið til heflunar og almenns viðhalds á leiðinni.

F92 Gæsavatnaleið:

Fjárveiting var 400 þús.kr. og var henni varið til almenns viðhalds á leiðinni.