

**Sp. 233. Tillaga til þingsályktunar [218. mál]**

um eflingu atvinnu og byggðar í sveitum vegna breyttra búháttanna.

Flm.: Egill Jónsson, Halldór Blöndal,  
Árni Johnsen.

Alþingi ályktar að fela fjármálaráðherra og landbúnaðarráðherra að hlutast til um að skipulagt átak verði gert til atvinnuuppbyggingar í sveitum til að veða upp á móti samdrætti í hefðbundnum landbúnaði svo að byggðin í landinu treystist. Jafnframt verði könnuð áhrif hinnar mörkuðu framleiðslu á afkomu bænda og ráðstafanir gerðar til úrbóta þar sem þeirra er þörf.

Áhersla verði lögð á:

1. Skipulegt framleiðslumarkmið í sveitum sem miðist við aukin atvinnufæri. Þáttur í því verði að þeir, sem hefja vilja búskap í sveitum er byggist á nýjum búgreinum, fái til þess hliðstæða aðstoð og veitt er vegna breytinga á búháttum.
2. Að bændum, sem búa við þröngan kost í hefðbundnum búgreinum, verði veitt aðstoð til fjölþættari búskapar svo að framleiðsla þeirra aukist og afkoma batni.
3. Að fjárhagsleg úttekt verði gerð á stöðu bænda svo að unnt sé að meta hvaða áhrif verðbólga og hallarekstur síðustu ára hefur á afrakstur búanna þar sem framleiðslan fær ekki borið uppi fjármagnskostnaðinn.
4. Ráðgjöf sem taki mið af breyttum háttum í landbúnaði. Sérstök áhersla verði lögð á leiðbeiningar í hagfræði og nýjum búgreinum.
5. Gert verði skipulagt átak til markaðsöflunar fyrir búvörur. Leitað verði stuðnings Útflutningsráðs við það verkefni.
6. Búvörusamningur milli bænda og ríkisvalds verði framlengdur um tvö ár.

**Greinargerð.**

Búvörulögin, sem samþykkt voru á Alþingi árið 1985, fólu í sér margháttuð nýmæli um stjórn búvöruframleiðslunnar og aðlögun að tilteknum framleiðslumarkmiðum. Jafnframt voru teknar skýrar ákvarðanir um hvernig bæri að mæta þeim áhrifum sem af breyttum búháttum mundi óhjákvæmilega leiða.

**I. Stjórn búvöruframleiðslunnar.**

Með breytingum á lögum um Framleiðsluráð landbúnaðarins, nr. 15/1979, var fyrst leitast við að ná fram árangri í stjórn búvöruframleiðslunnar. Þessar ákvarðanir byggðust einkum á heimildum til að leggja gjald á innflutt kjarnfóður og búmarki fyrir hvern búvöruframleiðanda sem framleiðslan skyldi síðan taka mið af.

Fljótlega kom í ljós að hér var ekki um markvissar aðgerðir að ræða. Kjarnfóðurnotkun í mjólkurframleiðslu hélst að mestu óbreytt og eftir árið 1981 fer kúm að fjölga (sjá töflu 1 og súlurit I).

Tafla 1.

**Fjöldi kúa og sauðfjár 1970–1985.**

	<b>Kýr</b>	<b>Sauðfé</b>
1970	34 275	735 543
1971	35 840	786 234
1972	36 580	828 589
1973	36 975	845 796
1974	37 087	863 638
1975	36 462	860 376
1976	36 511	870 848
1977	36 859	896 192
1978	36 326	890 807
1979	33 749	796 755
1980	33 577	827 927
1981	32 769	794 644
1982	32 845	747 701
1983	33 189	711 936
1984	34 230	714 371
1985	35 115	709 257

(Heimild: Búnaðarfélag Íslands.)

Samfara fjölgun kúnna jókst mjólkurframleiðslan. Hins vegar hafði orðið umtalsverður samdráttur í sauðfjárframleiðslunni og meira jafnvægi komist á (sjá töflu 1 og súlurit I).

Tafla 2.

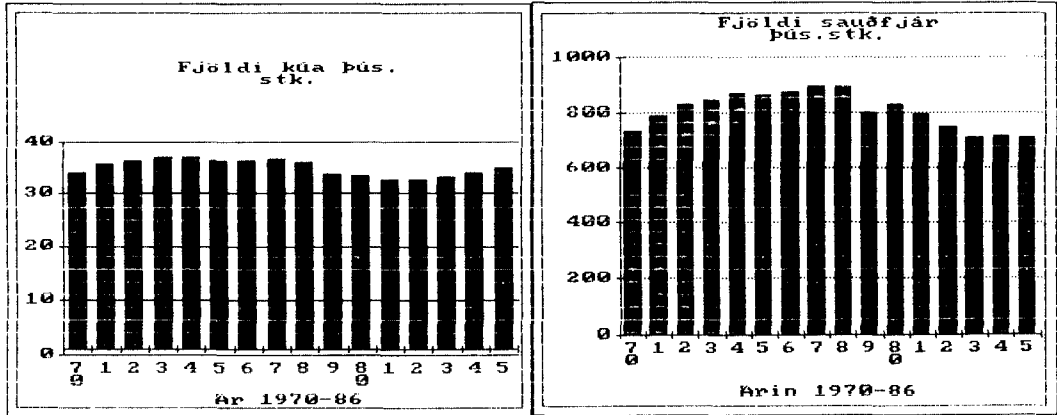
**Framleiðsla mjólkur og innanlandssala á mjólk og mjólkurafurðum, umreiknuð í mjólk.**

	1984–1985		1985–1986		1986–1987	
	Fram- leiðsla	Sala	Fram- leiðsla	Sala	Fram- leiðsla	Sala
Sept.	9 051	7 405	10 186	7 480	10 053	8 394
Okt.	8 148	8 254	9 180	8 044	8 635	8 772
Nóv.	7 178	9 372	8 360	8 282		
Des.	7 454	7 376	8 663	8 213		
Jan.	7 616	7 521	8 574	7 895		
Feb.	6 923	7 421	7 430	7 537		
Mars	7 726	7 739	7 851	7 970		
Apríl	9 704	8 505	9 180	8 382		
Maí	11 568	9 700	10 637	8 486		
Júní	11 667	6 678	10 619	8 034		
Júlí	12 668	8 112	10 811	7 748		
Ágúst	11 617	8 502	10 077	8 755		
Alls	111 320	96 585	111 568	96 826		

(Heimild: Framleiðsluráð landbúnaðarins.)

**Súlurit I.**

**Próun í fjölda kúa og fjölda sauðfjár 1970-86.**



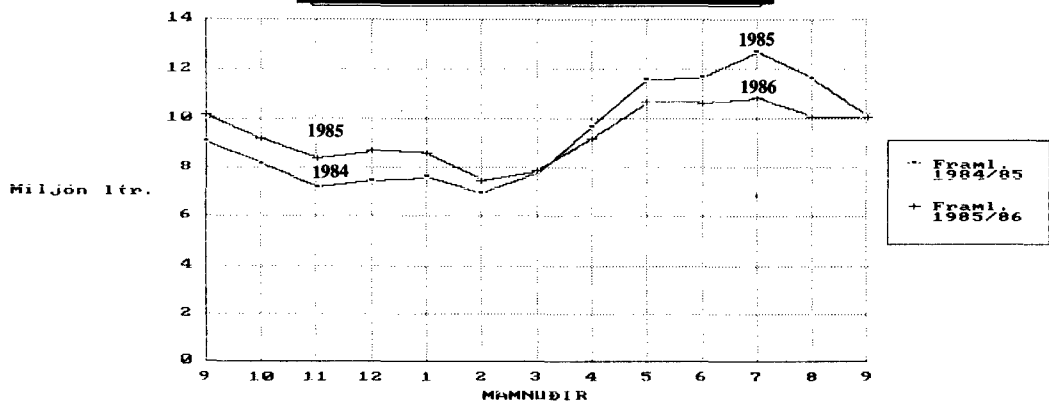
Reglugerðin um stjórn mjólkurvöruframleiðslunnar verðlagsárið 1985-1986, frá 22. jan. 1986, var fyrsta markvissa ákvörðunin sem tekin hefur verið um framleiðslustjórn. Það sem af var verðlagsárinu 1985-86 hafði mjólkurframleiðslan farið stöðugt vaxandi en við útgáfu reglugerðarinnar varð þar breyting á (sjá línurit I).

Samt sem áður varð heildarframleiðslan nálega sú sama framleiðsluárið 1985-86, þ.e. 111 568 þúsund lítrar á móti 111 320 þúsund lítrum 1984-85 (sjá töflu 2). Samningsbundin framleiðsla var hins vegar 107 milljónir lítra, auk þess sem Framleiðnisjóður tók verðábyrgð á 1,0 milljónum lítra. Um nokkra framleiðslu umfram samninga var því að ræða sem takmörkuðum greiðslum mun skila.

Ekki þarf að koma á óvart þótt þessar ákvarðanir snertu bændur misjafnlega. Ljóst er að margir bændur stefndu í aukna framleiðslu (sjá línurit I).

**Línurit I.**

**Mjólkurframleiðslan eftir mánuðum**



Fyrstu fimm mánuði verðlagsársins 1984–85 var framleiðslan á mjólk 39 447 þúsund lítrar en á sama tíma ári síðar, 1985–86, er framleiðslan 44 963 þúsund lítrar. Ef ekkert hefði verið að gert hefði orðið mikil offramleiðsla verðlagsárið 1985–86. Ef tekið er mið af fyrstu fimm mánuðum verðlagsársins hefði framleiðslan orðið 127 milljónir lítra en varð 111,5 milljónir lítra eins og áður hefur komið fram.

Fróðlegt er að skoða línurit I og bera saman framleiðslu verðlagsárið 1984–85 og árið 1985–86. Fyrstu sex mánuðina er framleiðslan meiri en árið áður en eftir að reglugerðar um stjórn mjólkurframleiðslunnar fer að gæta dregur verulega úr framleiðslu og sumarið 1986 er framleiðslan mikið minni en árið 1985.

Ljóst er því að sú stefna, sem mörkuð var í nýju búvörulögunum, bjargaði mjólkurframleiðendum og mjólkurbúunum frá miklum erfiðleikum.

Svo virðist sem nú sé komið jafnvægi á í mjólkurframleiðslunni. Samdráttur fyrstu tvo mánuði nemur um 6% en það er svipað og þarf að verða á framleiðsluárinu til þess að framleiðslan verði í samræmi við búvörusamninginn.

Þann 20. október s.l. var gefin út reglugerð um fullvirðisrétt til framleiðslu sauðfjárafurða verðlagsárið 1987–88, nr. 445/1986. Reglugerðin, eins og sú um mjólkurframleiðsluna, er því miður of seint á ferð. Sauðfjárændur eru því um þessar mundir að meta þá möguleika sem fullvirðisréttur hvers og eins í sauðfjárþúskap veitir þeim.

Búvörusamningurinn, sem gerður var haustið 1985, tryggði bændum fulla greiðslu fyrir 12 150 tonn af kindakjöti fyrir verðlagsárið 1984–1985 og 11 800 tonn fyrir síðasta verðlagsár. Þegar til þess er litið að framleiðsla kindakjöts árið 1984 nam 12 240 tonnum og 1985 12 215 tonnum verður það að teljast góður kostur. Ekki liggja fyrir nákvæmar tölur um hver framleiðslan hefur orðið í haust en bráðabirgðayfirlit bendir til að hún verði greidd að stærstum hluta fullu verði.

Með ákvörðun um fullvirðisrétt í sauðfjarrækt og með aðgerðum Framleiðnisjóðs landbúnaðarins um kaup á fullvirðisrétti má ætla að fullt jafnvægi náist á framleiðslu kindakjöts á næsta hausti. *Með tilliti til þess sem hér hefur verið tilgreint er óhætt að fullyrða að framleiðsla í hefðbundnum landbúnaði taki mið af þeim framleiðslumarkmiðum sem samið hefur verið um milli bænda og ríkisvalds og þannig tryggð markmið búvörulaganna um framleiðslu mjólkur og sauðfjárafurða.*

## **II. Rekstrarskilyrði í landbúnaði.**

Upp úr miðjum síðasta áratug til ársins 1983 hafa rekstrarskilyrði í landbúnaði farið stöðugt versnandi. Hver afurðaeining hefur m.ö.o. skilað æ minni launum. Við þær aðstæður þarf framleiðsla að aukast ef kjör eiga að haldast óbreytt. Þessar aðstæður kölluðu því á aukna framleiðslu, voru *framleiðsluhvetjandi*. Ef markmið um samdrátt í framleiðslu án efnahagsáfalla eiga að nást verður að fara saman vilji framleiðenda til að draga úr tilkostnaði við framleiðsluna með minni aðföngum og aukinni hagræðingu og ákvarðanir ríkisvaldsins um hagstæð rekstrarskilyrði í landbúnaði.

Að launum fráteknum eru þrjú rekstrarliðir stærstir, þ.e. áburður, kjarnfóður og fjármagnskostnaður. Samkvæmt búreikningum nema þessir liðir 69,2% af rekstrargjöldum við búreksturinn (öðrum en launum), hliðstæður kostnaður samkvæmt verðlagsgrundvelli búvara í júní 1986 var 73,82%. Rekstrarskilyrði í landbúnaði ráðast því öðru fremur af því hver kostnaður er við þessa mikilvægu rekstrarliði.

Lagt hefur verið mat á hverjar breytingar hafa orðið á kostnaði við áburðarkaup og kjarnfóðurkaup auk fjármagnskostnaðar samkvæmt heimildum frá Áburðarverksmiðju ríkisins og Búnaðarfélagi Íslands. Eins og tafla 3 ber með sér er greint á milli áhrifa er leiðir af breyttum búnaðarháttum og aðgerðum stjórnvalda (tölur í millj. kr.).

Tafla 3.

	Hagræðing og sparnaður	Verðlækkun
Áburður	109	73
Kjarnfóður	158	
Fjármagnskostnaður		78
Alls	267	151

Nokkrar líkur eru á að kostnaður í ár muni lækka um 418 millj. kr. frá árinu 1984 á þessum mikilvægu rekstrarliðum.

Af augljósum ástæðum liggja ekki fyrir heimildir um afkomu í landbúnaði á þessu ári, en hins vegar var um umtalsverða tekjuaukningu að ræða árið 1985 samkvæmt upplýsingum frá Búnaðarfélagi Íslands, byggðum á búreikningum.

Hér er vissulega um að ræða áhrif staðgreiðslu á búvörum sem búvörulögin nýju kveða á um og er ein mikilvægasta réttarbót sem íslenskir bændur hafa fengið.

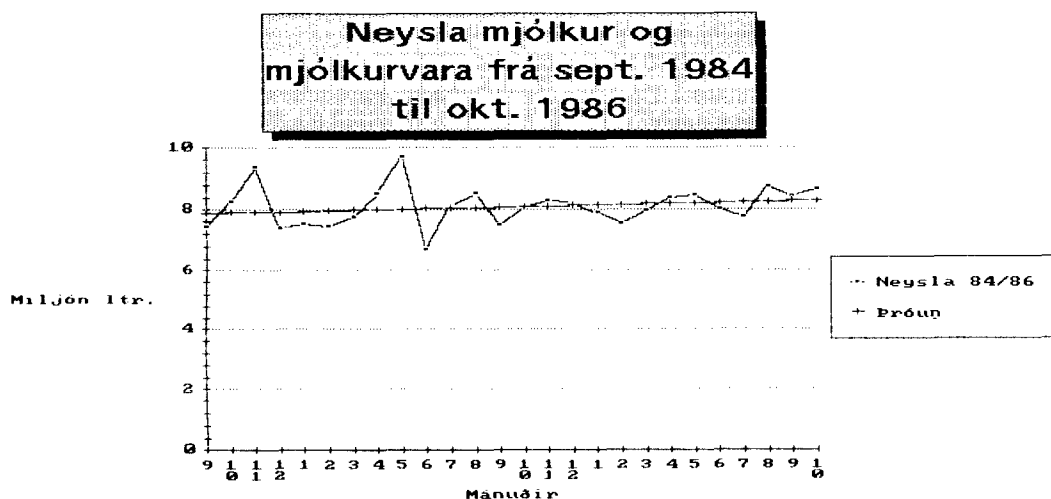
Til að fyrirbyggja hugsanlegan misskilning ber að hafa í huga að sú lækkun kostnaðar sem að framan er greind tekur til fleiri greina landbúnaðar en sauðfjár og nautgripa. Þar af leiðandi er ekki raunhæfur grundvöllur til að bera saman verðlækkun á aðföngum við tekjumissi vegna samdráttar í landbúnaði. En vissulega hlýtur það að vera nokkuð upplýsandi að lækkun kostnaðar af kjarnfóðri og áburði og lægri greiðslur til Stofnlánadeildar landbúnaðarins gætu hugsanlega numið verðgildi 16 milljóna lítra mjólkur. Þetta skýrist ekki að fullu fyrir en uppgjör fyrir árið 1986 liggur fyrir.

*Sú mikilvæga staðreynd liggur hins vegar fyrir og er óvefengjanleg að eitt allra mikilvægasta markmið búvörulaganna, að draga úr kostnaði í rekstri landbúnaðarins, hefur þegar náðst.*

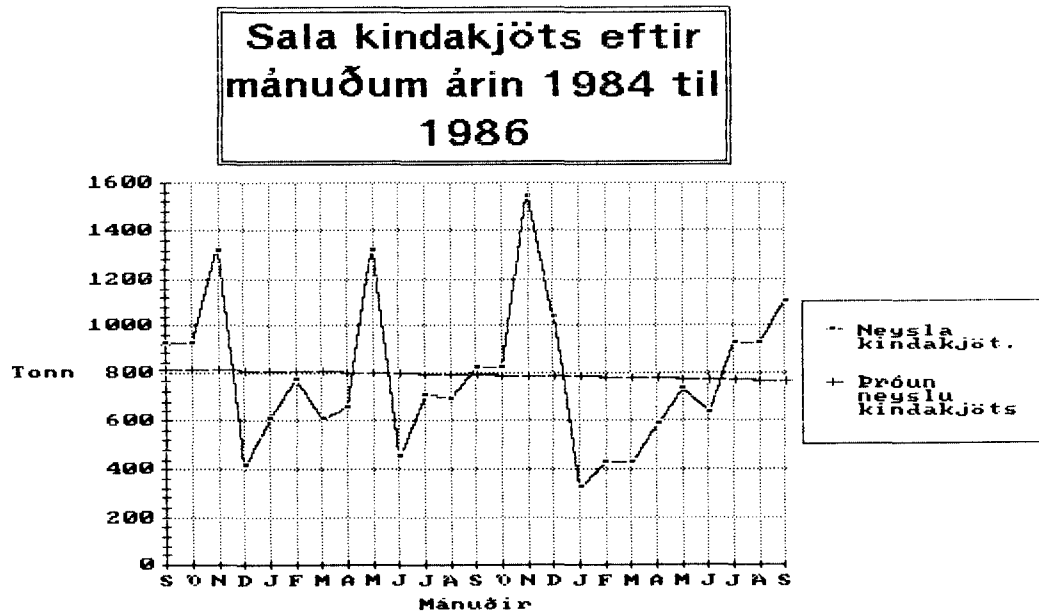
### III. Markaðir.

Segja má að síðan um miðjan síðasta áratug hafi grundvöllur til útflutnings á búvörum stöðugt verið að veikjast. Þangað til hafði erlendi markaðurinn gefið um 60% af verði á búvörum í heildsölu sem nægði til að greiða allan kostnað utan launa í landbúnaði. Nú er svo

#### Línurit II.



### Línurit III.



komið að það verð sem fæst fyrir útflutt dilkakjöt nægir einungis til greiðslu á kostnaði við slátrun og sölu úr landi en útflutningur mjólkurvara er enn lakari. Meðan ekki reynist unnt að byggja upp nýjan erlendan markað fyrir dilkakjöt, sem leggja ber áherslu á, er ekki hægt að gera ráð fyrir umtalsverðum útflutningi á landbúnaðarvörum.

Sé tekið meðaltal árin 1978–84 á sölu kindakjöts og mjólkur á innlendum markaði kemur í ljós að sala mjólkur hefur numið 99,5 milljónum lítra og sala kindakjöts 10 146 tonnum. Markmið búvörulaganna varðandi innanlandsmarkað byggðust á þessum forsendum.

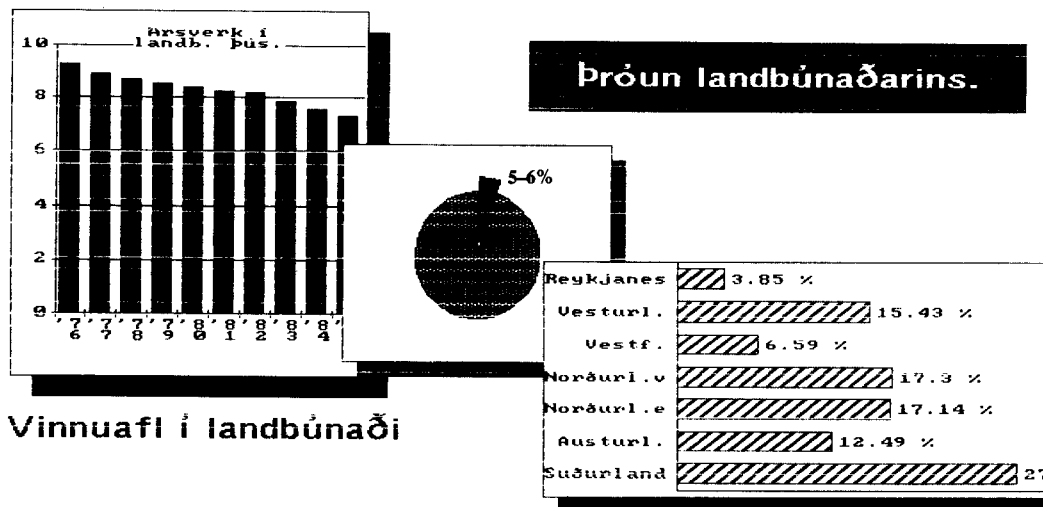
Í umræðu um sölumál landbúnaðarins að undanfögnu hefur gætt ótta við minnkandi sölu innanlands. Á línuriti II kemur hins vegar greinilega fram að sala á mjólkurvörum hefur farið vaxandi og markaðurinn er ekki eins sveiflukenndur og áður var. Stefnir mjólkursalan í svipað magn og verið hefur að meðaltali undanfarin ár. Ef unnt reynist að halda þeim árangri má áætla að hægt sé að selja umsamda mjólkurframleiðslu að mestu á innanlandsmarkaði.

Á línuriti III kemur fram að ekki hefur orðið aukning í sölu kindakjöts frá haustmánuðum 1984. Þó má segja að bærilegt jafnvægi sé komið á í innanlandssölu og að hún nemi um 9500 tonnum. Er það minna en lagt var til grundvallar við setningu búvörulaganna, auk þess sem erlendir markaðir skila nú lægra verði. Búvörusamningurinn fyrir næsta framleiðsluár kveður á um verðtryggingu á 11 þúsund tonnum kindakjöts. Samkvæmt því og með tilliti til líklegrar sölu kjötsins þarf að flytja úr landi 1500 tonn og er það 500 tonnum minna en gengið var út frá við setningu búvörulaganna enda fylgdi þeim markmiðum að markaðir héldust. Hins vegar verður ekki annað séð en að með búvörusamningnum sé markmiðum laganna um jafnvægi milli framleiðslu og sölu náð.

### IV. Byggðir og búskapur.

Í þeirri umræðu, sem fram hefur farið um málefni landbúnaðarins, hefur í ríkum mæli gætt staðbundinna forréttindasjónarmiða. Þannig hafa heyrst raddir um að nálægð

## Súlurit II.



markaðarins ætti að hafa áhrif á rétt manna til framleiðslu, einnig að afskekktar byggðir yrðu tryggðar gegn framleiðsluskerðingu og að sauðfjárbúskapur ætti að víkja þaðan sem þengra er í högum.

Á súluriti II kemur fram að samkvæmt heimildum um slysatryggðar vinnuvikur hefur vinnuafli í landbúnaði gengið saman á undanförunum árum. Frá árinu 1976 til 1985 nemur sá samdráttur 1982 ársverkum eða 21%.

Þá vekur það einnig athygli að aðeins 5–6% af öllu vinnuafli í landinu er bundið í landbúnaði og væri vissulega ástæða til að bera þá tölu saman við það vinnuafli sem er tengt landbúnaðinum við úrvinnslu, sölu og önnur þau störf sem bundin eru landbúnaðarframleiðslu. Þá er ekki síður fróðlegt að íhuga skiptingu á fullvirðisrétti milli byggðarlaga (sjá töflu 4).

Tafla 4.

### Vinnuafli eftir landshlutum og fullvirðisréttur.

	Vinnuafli	Fullvirðisréttur
Reykjanes	3.85%	1.33%
Vesturland	15.43%	14.93%
Vestfirðir	6.59%	6.96%
Norðurland vestra	17.30%	16.68%
Norðurland eystra	17.14%	21.22%
Austurland	12.49%	11.44%
Suðurland	27.20%	27.44%

Þar kemur m.a. fram að meira en fjórðungur alls vinnuafils í landbúnaði er á Suðurlandi. Að þeim störfum viðbættum, sem tengd eru landbúnaði, má ljóst vera hvað landbúnaður á ríkan þátt í starfi og afkomu fólksins þar. Aftur á móti er hlutdeild Vestfjarða einungis 1/15 af vinnuaflinu í landbúnaði. Sveitabyggðirnar þar eru aftur á móti dreifðar og fámennar. Þar af leiðandi geta miklar sveiflur í búnaðarháttum valdið röskun byggðanna.

Það sem hér hefur verið bent á sýnir glögglega að í umræðunni um landbúnaðarmálin hafa menn ekki sýnt nægilegan skilning á högum hvers annars. Við ákvörðun á framleiðslu

einstaklinganna sjálfra og á grundvelli skiptingar á framleiðslurétti verður þróunin að byggjast á því að möguleikar til framleiðslu með sem allra mestri fjölbreytni í huga verði nýttir hvar sem er á landinu. Það er m.a. markmið búvörulaganna auk þess sem þar er lagt til grundvallar við stjórn búvöruframleiðslunnar að framleiðsluvandamálið verði leyst með varanlegum hætti en ekki tilflutningi á vanda milli einstaklinga og byggða.

#### V. Áhrif samdráttar í landbúnaði eftir landshlutum.

Áhrifa samdráttar í landbúnaði gætir misjafnlega mikið. Í landshlutum þar sem sauðfjárrækt er stunduð í ríkara mæli en mjólkurframleiðsla kemur samdrátturinn þyngra niður. Að auki eru þetta strjálbýlli byggðir.

Tafla 5 sýnir hve samdrátturinn er mikill hlutfallslega frá fyrsta samningi um heildarframleiðslu búvara, sem var 107 milljónir lítra mjólkur og 12 150 tonn af kindakjöti verðlagsárið 1985–86.

A: Samdráttur þegar miðað er við fullvirðisrétt 1987–88 sem er 102 milljónir lítra og 11 000 tonn af kindakjöti.

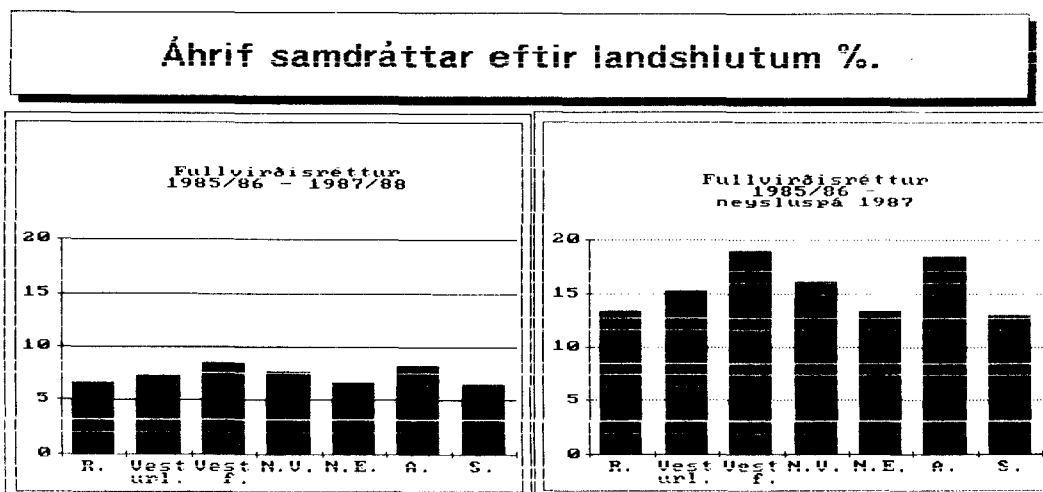
B: Samdráttur þegar miðað er við 99 milljónir lítra af mjólk og 9500 tonn af kindakjöti (áætluð neysla 1987–88).

Tafla 5.

#### Samdráttur í prósentum eftir landshlutum.

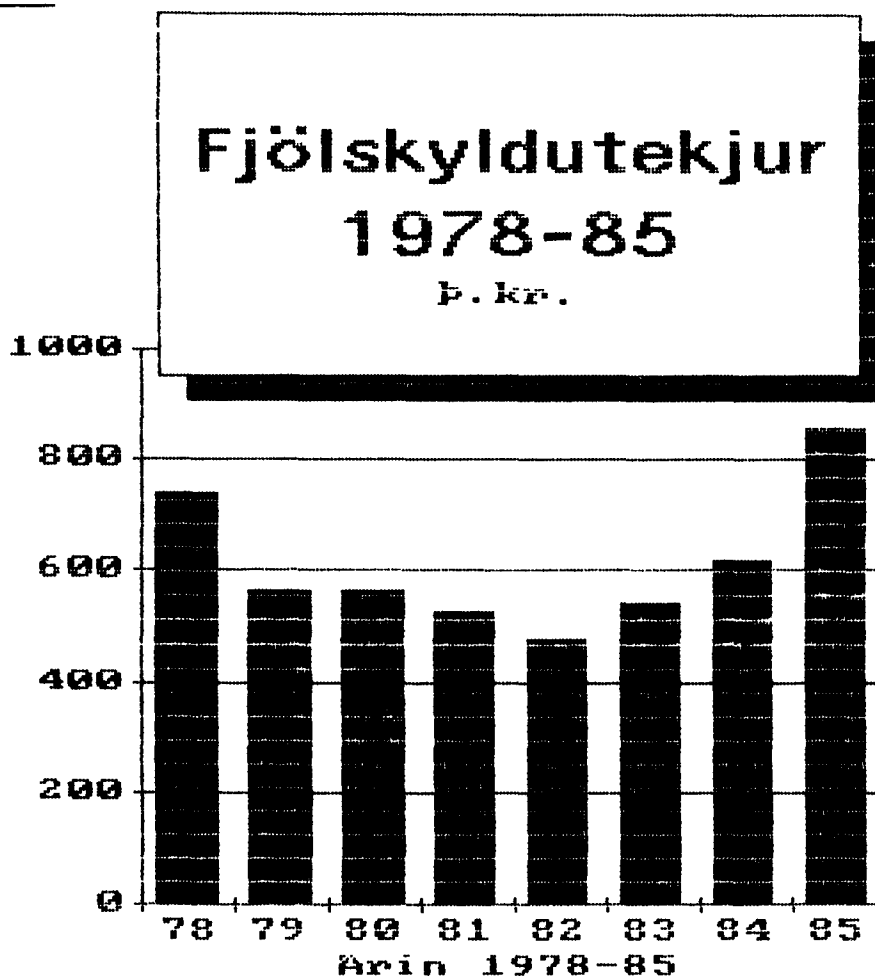
Landshlutar:	A		B	
	%	Ársverk	%	Ársverk
Reykjanes	6.64	5	13.38	10
Vesturland	7.29	60	15.32	125
Vestfirðir	8.49	33	18.89	73
Norðurland vestra	7.53	69	16.01	147
Norðurland eystra	6.66	77	13.42	156
Austurland	8.30	52	18.31	115
Suðurland	6.49	97	12.90	193
Alls	7.17	393	14.94	819

#### Súlurit III.





#### Súlurit IV.



Eins og fram kemur í töflu 5 og á súluriti III er umsaminn samdráttur í landbúnaði 7,17% eða sem svarar 393 ársverkum. Ef innanlandsneyslan yrði hins vegar lögð til grundvallar í búvöruframleiðslunni mundi samdrátturinn verða 14,94%, en það jafngildir 819 ársverkum, og mundi hann þannig tvöfaldast. Fróðlegt er að bera saman hver áhrif samdrátturinn — miðað við framangreindar forsendur — hefur á byggðirnar í landinu.

Í fyrra tilvikinu verður samdrátturinn minnstur á Suðurlandi, 6,49%. Í þeim landshluta, sem mesta skerðingu hlýtur, Vestfjörðum, nemur samdrátturinn um 8,49% og skilja þannig 2 prósentustig á milli minnstu og mestu skerðingar. Ef innanlandsneyslan er lögð til grundvallar verður sambærilegur mismunur 6 prósentustig, eða hér um bil 46%.

*Af þessu er ljóst að það er ekki fyrr en framleiðslan fer að ganga saman frá því sem búvörusamningurinn ákvarðar að til verulegs ójafnaðar stefnir milli byggðanna í landinu.*

#### VI. Fjárhagsleg endurskipulagning.

Því miður eru hagtölur um afkomu landbúnaðarins hverju sinni mjög af skornum skammti. Stundum er það helst viðskiptastaða bændanna við kaupfélögin sem gefur vísendingu um afkomuna eða þá þörfin fyrir skuldbreytingu. Þetta minnir enn einu sinni á hversu nauðsynlegt er að efla bókhald í landbúnaði.

Alþt. 1986. A. (109. löggjafarþing).

99

Þegar til lengri tíma er litið hafa búreikningar gefið raunsæja mynd um afkomu þeirra er landbúnað stunda. Súlurit IV sýnir árlegar fjölskyldutekjur frá árinu 1978 til ársins 1985. Árið 1978 er eitt allra hagstæðasta ár fyrir landbúnaðinn um margra ára skeið. Rekstrarskilyrði voru góð, metframleiðsla og hagstæð veðráttá. Segja má að tekjur í landbúnaði hafi síðan farið lækkandi ár frá ári til ársins 1982 er þær tóku að hækka að nýju.

Þá ber einnig að hafa í huga að tekjur síðasta árs sýna ekki raunverulegan rekstrargrundvöll búanna þar sem staðgreiðsla á búvörum var þá tekin upp og hafa ber einnig í huga að ekki er leiðrétt fyrir veðurfarssveiflum.

Vert er enn fremur að minna á að hins margumtalaða samdráttar í hefðbundnum búgreinum gæti ekki á árinu 1985. Það er ekki fyrr en á þessu og næsta ári sem áhrifa hans fer að gæta né heldur hagstæðari rekstrarskilyrði í landbúnaði vegna hagræðingar og bættra skilyrða.

Skuldbreytingar í landbúnaði hafa átt sér stað á nokkurra ára fresti um alllangt skeið. Meðan lán voru óverðtryggð voru þær aðgerðir mikilvæg aðstoð fyrir þá sem safnað höfðu skuldum í bönkum og viðskiptareikningum. Hér var oft um að ræða unga bændur, og þá er lentu í áföllum, og nutu þeir þess að skuldirnar minnkuðu í takt við hækkandi verðlag. Þannig gafst mönnum oft á tímum svigrúm til að stækka búin og ná fram bærilegum búrekstri.

Árið 1979 fór fram ein slík skuldbreyting og aðeins fjórum árum síðar var rekstrarhalla í landbúnaði skuldbreytt. Þessi síðustu skuldbreytingarlán voru með óhagstæðum kjörum, vextir háir og lánstími skammur. Það var því mikilvæg aðstoð við þá bændur, sem hlut áttu að máli — en þeir voru 700 talsins, — þegar Stofnlánadeildinni var gert að yfirtaka lánin frá veðdeild Búnaðarbankans samtímis og vextir voru lækkaðir og lánstími lengdur. Eftirfarandi upplýsingar í töflu 6 sýna áhrif lækkunar vaxta og lengingar á lánstíma hjá nokkrum bændum sem eru með verulegar skuldir:

Tafla 6.

**Þrjú bændur með gjaldfallnar afborganir,  
1984, 1985 og 1986:  
(Í kr.)**

A.

Árgjöld að óbreyttu	Árgjöld eftir lengingu og lækkun vaxta	Eftirstöðvar án vanskila eftir breytingu
1 011 479	532 375	2 300 187
1 587 990	1 131 461	5 103 880
1 119 214	728 066	3 371 650
<hr/> 3 718 683	÷ <hr/> 2 391 902	<hr/>

Mismunur = 1 326 781:3 = 442 261 lækkun á hvern bónda eða 35,7%

Samanburður hjá tíu bændum með nýtt árgjald 1986 fyrir og eftir breytingu. Skuldir þeirra allverulegar og nokkuð þung greiðslubyrði:

**B.**

Árgjald að óbreyttu	Árgjald eftir breytingu	Eftirstöðvar skuldar án árgjalds
141 512	123 022	1 434 830
230 845	189 610	2 140 038
198 118	140 312	1 704 270
413 950	294 830	3 542 246
149 940	105 698	1 451 733
138 548	74 464	1 385 929
360 340	261 459	3 331 453
342 158	267 235	3 095 185
372 420	206 393	2 452 800
441 123	335 034	4 205 202
<hr/> 2 788 954	÷ <hr/> 2 000 058	

Mismunur =  $788\,896:10 = 78\,890$  lækkun á hvern bónda eða 28,2%

Lækkun vaxta og lenging lánstíma þýðir að árgjöld bænda lækka á gjalddaga 15. nóv. 1986 um 78 milljónir króna eða sem svarar 17%.

Fróðlegt er að íhuga hvernig viðskipti bænda við Búnaðarbankann hafa þróast á síðustu árum og hver hin raunverulega viðskiptastaða bænda við bankann er (sjá töflu 7).

Tafla 7.

**Skuldir bænda við Stofnlánadeild landbúnaðarins og veðdeild Búnaðarbanka Íslands frá 1976 til 1985 í árslok hvers árs.**  
(Upphæðir í þús. kr.)

Árið	Stofnlána-deild	Lífeyris-sjóður	Veðdeild B.Í.	Uppfærðar allar skuldir miðað v. bygg.vísitölu 31/12 1985	Hlutfall skulda
1976	21 600	533	6 795	693 375	100
1977	39 089	982	7 389	866 984	136
1978	58 245	1 639	7 180	942 928	147
1979	101 940	4 596	7 424	1 083 875	170
1980	135 701	25 080	27 255	1 099 116	172
1981	216 812	31 995	36 147	1 178 339	184
1982	377 892	68 670	46 329	1 260 295	197
1983	733 575	147 722	66 026	1 455 888	228
1984	1 031 033	213 177	339 210	2 162 768	338
1985	1 764 541	332 977	468 554	2 566 072	402

Á töflu 7 kemur fram að upphæð skuldbreytingarlánanna nam 469 millj. kr. sem var raunverulegur hallarekstur í landbúnaði á þessum árum.

Þrátt fyrir mikla skuldaaukningu bænda við Búnaðarbankann (sjá töflu 7) er athyglisvert að einungis 220 bændur skulda meira en 2 milljónir króna, þar af 86 yfir 3 milljónir

króna (sjá töflu 8). Þetta sýnir að vissu leyti góða eiginfjárstöðu landbúnaðarins, sérstaklega þegar til þess er litið að verðlagsgrundvallarbúið á að geta staðið undir lánum við Stofnlánadeild landbúnaðarins þótt þau nemi 2–3 milljónum króna svo fremi sem skuldir séu ekki annars staðar (sjá töflu 9).

Tafla 8.

**Fjöldi bænda eftir upphæð skulda 15. nóv. 1986 við Stofnlánadeild landbúnaðarins og Lífeyrissjóð bænda, sundurliðað eftir sýslum.**  
(Í millj. kr.)

Sýsla:	0.5	0.5–1	1–2	2–3	3–4	yfir 4
Gullbringu- og Kjósarsýsla	110	19	11	1	3	2
Borgarfjarðarsýsla	130	23	24	3	2	1
Mýrasýsla	128	29	15	4	5	
Snæfells- og Hnappadalssýsla	117	24	24	4	7	1
Dalasýsla	135	33	18	7	2	1
A-Barðastrandarsýsla	28	11	4	3	1	
V-Barðastrandarsýsla	39	11	3	3	1	
V-Ísafjarðarsýsla	40	6	5		1	
N-Ísafjarðarsýsla	32	9	2			
Strandasýsla	82	28	13	2		
V-Húnavatnssýsla	134	23	28	10	1	2
A-Húnavatnssýsla	136	32	16	3	2	
Skagafjarðarsýsla	225	52	40	10	3	
Eyjafjarðarsýsla	254	56	29	8	6	2
S-Þingeyjarsýsla	261	62	18	5	3	2
N-Þingeyjarsýsla	79	11	11	3	3	1
N-Múlasýsla	175	33	37	9	1	2
S-Múlasýsla	119	22	20	7	2	
A-Skaftafellssýsla	82	17	18	5		1
V-Skaftafellssýsla	123	29	14	4		2
Rangárvallasýsla	287	72	62	17	3	3
Árnessýsla	446	96	65	26	11	9
	3162	698	477	134	57	29

**SAMTALS 4557 BÆNDUR**

Ath.: Árgjald 1986 ekki talið með skuldum.

Tafla 9.

**Fjöldi lántakenda 15. nóv. 1986 með mismunandi  
árgjöld, eftir sýslum.  
(Í þús. kr.)**

Sýsla:	50	50-99	100-199	200-299	yfir 300
Gullbringu- og					
Kjósarsýsla	104	16	17	9	
Borgarfjarðarsýsla	139	44	17	6	2
Mýrasýsla	126	35	20	6	
Snæfells- og Hnappadalssýsla	109	40	22	15	2
Dalásýsla	115	35	28	8	1
A-Barðastrandarsýsla	30	10	11	3	1
V-Barðastrandarsýsla	34	10	6	4	
V-Ísafjarðarsýsla	31	7	12	2	
N-Ísafjarðarsýsla	32	9	3		
Strandasýsla	80	25	9	1	
V-Húnavatnssýsla	128	35	32	3	3
A-Húnavatnssýsla	122	35	20	1	
Skagafjarðarsýsla	239	73	44	7	
Eyjafjarðarsýsla	238	75	51	14	3
S-Pingeyjarsýsla	252	83	21	3	3
N-Pingeyjarsýsla	89	23	20	5	
N-Múlasýsla	157	53	39	4	1
S-Múlasýsla	103	38	21	8	
A-Skaftafellssýsla	81	29	10	5	
V-Skaftafellssýsla	114	37	22	3	1
Rangárvallasýsla	269	79	73	15	1
Árnessýsla	418	129	92	21	13
	3010	920	590	143	31

**SAMTALS 4694 BÆNDUR**

Ath.: Eldri árgjöld eru inni í þessari flokkun.

Svo sem að framan er greint getur breyting lausaskulda í föst lán tæplega talist jafnmikilvæg aðstoð í erfiðri rekstrarstöðu og áður var. M.a. af þeirri ástæðu þarf að herða bókhaldslegt aðhald í landbúnaði og auðvelda bændum þannig að fylgjast með rekstri búa sinna.

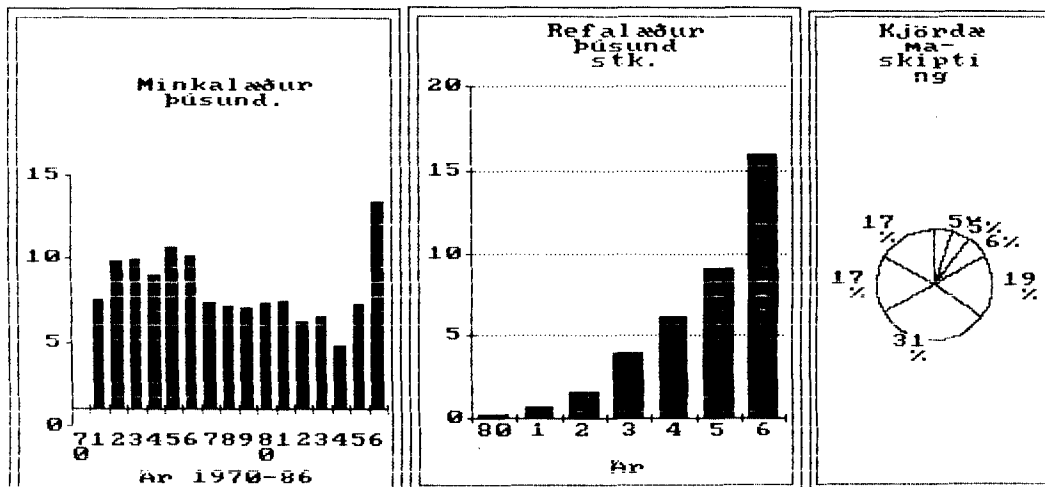
Í þessu sambandi ber sérstaklega að hafa í huga:

1. Meta þarf nákvæmlega hver þau bú eru sem ekki standa undir fjármagnskostnaði, t.d. vegna áhrifa óðaverðbólgu síðustu ára.
2. Jafnframt þarf að kanna nákvæmlega samband á milli framleiðslu og skulda, m.a. vegna þeirra bænda sem hafið hafa búskap á síðustu árum.

Á þetta er lögð áhersla vegna þess að framleiðslu í hefðbundnum búgreinum eru takmörk sett og þar af leiðandi mun einhverja þá, sem nýlega hafa framkvæmt á jörðum sínum, skorta framleiðslu í samræmi við þá þörf sem af slíkri uppbyggingu leiðir.

Súlu rit V.

Þróun loðdýraræktar 1970-1986



Þessi aðgerð er líka nauðsynleg vegna þess að tilfærsla á framleiðslu milli bænda til að mæta fjármagnskostnaði er varhugaverð, að ekki sé fastar að orðið kveðið, því erfitt er að meta þarfir manna í þessum efnum.

Hér er í raun fjallað um það sem í 37. gr. búvörulaganna er nefnt *fjárhagsleg endurskiptulagning*.

VII. Þáttur nýrra búgreina.

Á töflu 10 kemur fram hvernig loðdýrabúskapur hefur þróast á undanförunum árum og dreifing þessarar nýju búgreinar um landið. Súlu rit V og tafla 11 skýra hið sama.

Tafla 10.

Hlutfallsleg skipting loðdýrabúa eftir landshlutum.

	%	Ársverk
Reykjanes	5,47	11
Vesturland	5,03	10
Vestfirðir	6,35	13
Norðurland vestra	17,39	35
Norðurland eystra	32,07	65
Austurland	16,81	34
Suðurland	16,88	34
Alls	100,00	202

Umtalsverður vöxtur er í þessari nýju búgrein og athygli vekur að hún skilar nú störfum til landbúnaðarins er nemur helmingi þess samdráttar sem samið hefur verið um. Það er því augljóst að auðvelt er að byggja upp loðdýrabúskap til mótvægis við samdrátt í mjólkur- og kindakjötsframleiðslu sé það gert með markvissum hætti.

Tafla 11.

**Loðdýraræktin.  
Læðufjöldi 1970–1986.**

	Minkalæður	Refalæður
1970	900	
1971	7 600	
1972	9 800	
1973	9 900	
1974	9 000	
1975	10 700	
1976	10 190	
1977	7 350	
1978	7 180	
1979	7 050	
1980	7 320	210
1981	7 475	628
1982	6 150	1 544
1983	6 520	3 948
1984	4 822	6 096
1985	7 220	9 048
1986	13 414	15 408

Þá er vert að geta þess að 72 bændur hafa þegar hafið ferðaþjónustu í samvinnu við Ferðaþjónustu bænda, auk þess eru nokkrir utan samtakanna. Þá hefur nýting veiðivatna aukist auk fiskræktar í landbúnaði. Samkvæmt heimildum um slysatryggðar vinnuvikur eru 103 ársverk í þessari grein 1985. Þannig má ætla að nýjar búgreinar skili um 400 ársverkum og er það svipað vinnuafli og tapast mun úr hefðbundnum búgreinum miðað við búvörusamninga næsta framleiðsluárs.

Með tilliti til þess sem að framan er getið hafa eftirtalin markmið búvörlaganna náðst:

1. *Framleiðsla í hefðbundnum landbúnaði mótast af samningi milli ríkisvalds og bænda þar sem hagkvæmir markaðir eru ráðandi um framleiðslumagnið.*
2. *Hagræðing í landbúnaði og bætt rekstrarskilyrði að tilhlutan ríkisvalds hafa leitt til mikils sparnaðar í landbúnaði. Þannig fæst grundvöllur að nýjum ákvörðunum til styrktar þessum atvinnuvegi.*
3. *Innanlandsmarkaður hefur verið treystur með aukinni kynningu og stöðugt verðlag dregur úr neikvæðum áhrifum verðhækkana á markaðinn.*
4. *Skipting framleiðslunnar á milli héraða á grundvelli búvörusamningsins er í bærilegu jafnvægi.*
5. *Þáttur nýrra búgreina í atvinnu sveitanna er orðinn umtalsverður og vegur að nokkru á móti samdrætti í hefðbundnum landbúnaði.*
6. *Þessi árangur hefur leitt til betri umræðu um landbúnaðarmál vegna skilnings þjóðarinnar á þeim umbótum sem eiga sér nú stað í landbúnaðinum.*

Á grundvelli þessa árangurs er tímabært að taka nýjar ákvarðanir. Ber sérstaklega að hafa í huga að þótt bærilegt jafnvægi hafi náðst í landbúnaðinum í heild hafa margháttaðar ástæður orðið þess valdandi að afkoma bænda er misjöfn. Verður nú vikið að þeim atriðum sem sérstök áhersla er lögð á í þingsályktunartillögu þessari.

#### **A. Búvörusamningurinn framlengdur.**

Eins og að framan er greint hefur á grundvelli búvörusamningsins frá s.l. hausti og með styrkingu innanlandsmarkaðarins náðst markmið búvörlaganna um framleiðslu sauðfjárafurða og mjólkur. Þann árangur ber að hagnýta til framlengingar búvörusamningsins þannig að hann gildi þau tvö ár sem enn er ósamið um af aðlögunartíma búvörlaganna, þ.e. til loka árs 1990.

Þessi ákvörðun er m.a. mikilvæg af eftirgreindum ástæðum:

1. Bændur fá þannig vitneskju um framleiðslurétt sinn. Það dregur úr óvissu um afkomu og auðveldar ákvörðun um breytta búskaparhætti, m.a. með tilliti til hagræðingar í rekstri og uppbyggingar nýrrar framleiðslu.
2. Samtök í landbúnaði, bæði fagleg og félagsleg, þurfa ekki að verja jafnmiklum tíma og verið hefur til úthlutunar á framleiðslurétti en geta þess í stað varið meiri tíma til nauðsynlegra leiðbeininga og forustu um ný verkefni í sveitum landsins.
3. Þær aðgerðir stjórnvalda, sem tengdar eru landbúnaði, yrðu markvissari og auðveldara yrði að velja landbúnaðinum skýr markmið.

#### **B. Efling atvinnu og byggða.**

Nýjar búgreinar verði stórefldar, m.a. lögð áhersla á eftirfarandi:

1. Miðað verði við að aukin fjölbreytni í landbúnaði leggi til a.m.k. tvöfalt fleiri ný störf en tapast vegna samdráttar í hefðbundnum búgreinum.
2. Grundvöllur þeirra búa sem hafa ónóga framleiðslu verði treystur með fjölbreyttari framleiðslu.
3. Jafnframt verði þeim er hefja vilja búskap sköpuð skilyrði til eðlilegs búrekstrar.
4. Auk Framleiðnisjóðs veiti Bygðasjóður þessum markmiðum fullan stuðning.

#### **C. Fjárhagsleg endurskipulagning.**

Metin verði áhrif erfiðra rekstrarskilyrða og óðaverðbólgu fyrri ára, samdráttar í hefðbundnum búgreinum og annarra hliðstæðra efnahagsþátta á afkomu einstakra bænda. Reynist þörf fyrir aðgerðir til lausnar þeim vanda verði Stofnlánadeild landbúnaðarins gert kleift að sinna því verkefni.

#### **D. Nýskipan leiðbeiningarþjónustu.**

Á grundvelli skýrra markmiða um nýja atvinnusókn í sveitum og með tilliti til endurmats á afkomu bænda verði leiðbeiningarþjónustunni sett skýrari markmið, sérstaklega á sviði hagfræði og nýrra verkefna í landbúnaði.

#### **E. Markaðsmál.**

Í samráði við Útflutningsráð verði gert skipulagt átak með markaðsöflun fyrir búvörur sem m.a. auðveldi mat á möguleikum til útflutnings.

Með búvörlögunum, sem samþykkt voru á Alþingi vorið 1985, var m.a. kveðið á um breytta ráðstöfun útflutningsbótafjár. Þannig voru felld saman markmið um minnkandi útflutning á búvörum og uppbyggingu nýrra búgreina. Í 37. gr. laganna eru þrjú viðfangsefni tilgreind, þ.e. efling nýrra búgreina, fjárhagsleg endurskipulagning og markaðsöflun. Framleiðnisjóði er með lögunum falið að annast þessi verkefni.

Þótt skýr stefnubreyting í framleiðslumálum landbúnaðarins komi fram í VIII. kafla laganna skortir þar á um nákvæma skilgreiningu verkefna. Þegar mikilvæg markmið búvörlaganna hafa ýmist náðst eða eru í auglýsingu er auðveldara að hefja markvissar aðgerðir á grundvelli VIII. kafla búvörlaganna um breytta búskaparhætti. Þessi er m.a. ástæðan fyrir flutningi þessarar tillögu. Um leið er óvissu um framleiðslu í landbúnaði næstu árin vikið til hliðar og leiðir fundnar til nýrra starfa og áforma í sveitum landsins.