

Iðjuver á Bakka við Húsavík

Inngangur

Síðastliðinn áratug hafa Þingeyingar leitað eftir aðilum sem væru tilbúnir til að ráðast í uppbyggingu iðjuvera á Bakka við Húsavík og nýta þá orku sem fólgin er í iðrum jarðar í Þingeyjarsýslu og skapa þannig störf fyrir íbúana.

Fjölmargir aðilar hafa skoðað svæðið og má segja að aukin alvara hafi færst í verkefnið þegar álframleiðandinn Alcoa skrifaði undir yfirlýsingu um að kanna fýsileika á bygginu álvers í landi Bakka. Það verkefni varð ekki að veruleika. Síðan hafa verið í gangi viðræður um iðjukosti sem miklar líkur benda til að verði

að veruleika á næstu

misserum. Hafa

heimamenn undirritað

viljayfirlýsingu við

stjórnvöld um

uppbyggingu iðjuvers

(a) í Þingeyjarsýslu þar

sem kveðið er á um að

orkuna sem þar er að

finna skuli nýta til

atvinnuuppbyggingar á

svæðinu.

Með þeirri greinargerð

sem hér fer á eftir og

unnin er að beiðni

Atvinnuvega- og

nýsköpunarráðuneytis-

ins, er leitast við að varpa ljósi á stöðu mála í Þingeyjarsýslum og hver þróunin muni verða með og án

uppbyggingar iðjuvera, einkum þróun íbúafjöldans, en fólksfækkun á norð-austurhorni landsins hefur

verið mikil á undanförunum árum. Ef tekst að skapa fjölda nýrra starfa á Bakka við Húsavík mun það

gerbreyta þróun íbúafjöldans og þróun samfélagsins alls á svæðinu. Rétt er að taka fram að með

Þingeyjarsýslu er átt við þann hluta sem liggur austan Eyjafjarðar, Þingeyjarsveit, Skútustaðahrepp,

Tjörneshrepp, Norðurþing, Svalbarðshrepp og Langanesbyggð. Hér á eftir vísar Þingeyjarsýsla til

þessa svæðis sem er dökklitað á kortinu.

Vegna þess að ekki liggja enn fyrir upplýsingar um launagreiðslur, hafnargjöld, fasteignagjöld né

önnur gjöld sem iðjuverin munu greiða er í þeirri greinargerð sem á eftir fer fyrst of fremst horft til

íbúapróunar í Þingeyjarsýslu.

Meginniðurstaða

Niðurstaðan er sú að komi ekki til ný atvinnuuppbygging muni íbúum í Þingeyjarsýslu fækka um það

bil um 330 manns á næstu 10 árum sem mun enn veikja stöðir samfélagsins. Verði af uppbyggingu

iðjuvers(-vera) mun íbúum á hinn bóginn fjölga á bilinu frá um 750 manns og upp í um 1130 eftir því

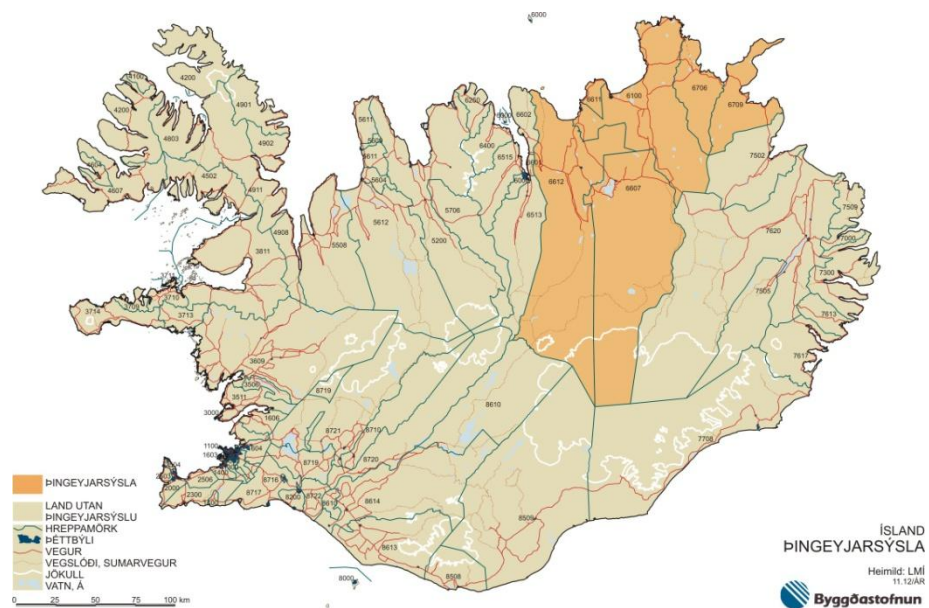
hversu mikil uppbyggingin verður.

Ljóst er að áhrifin verða mismikil innan þess svæðis sem skilgreint er auk þess sem þau einangrast

ekki við það. Þannig verða áhrifin mest á nærsvæði framkvæmdanna þar sem um beina atvinnusókn

verður að ræða, á meðan áhrifin fjær verða einkum þjónustusókn af ýmsu tagi. Í ljósi reynslunnar mun

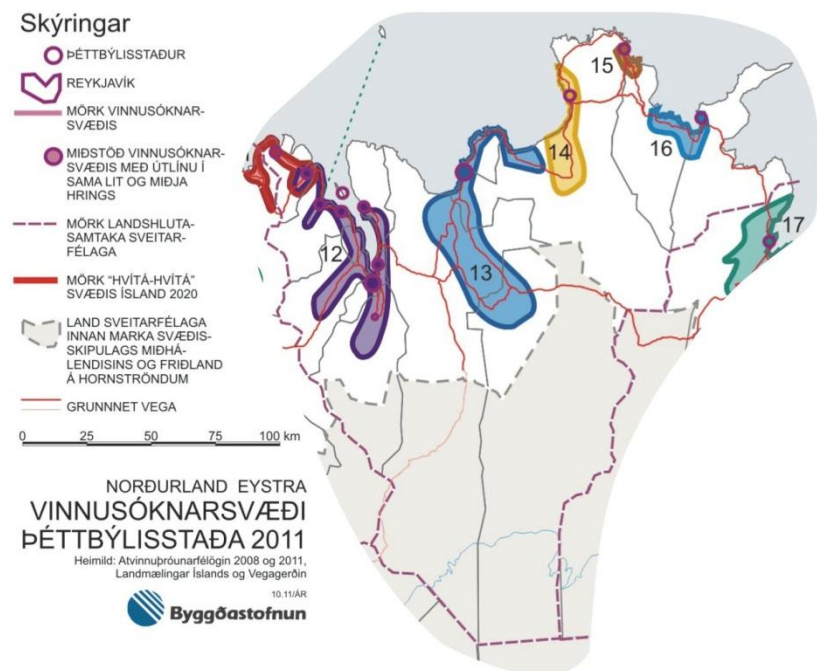
Mynd 1: Þingeyjarsýsla



öflug uppbygging á svæðinu hafa áhrif út fyrir Þingeyjarsýslu, einkum á höfuðborgarsvæðinu vegna stöðu þess í stjórnsýslu og þjónustu í landinu, ásamt því að vera þungamiðja í samgöngukerfi landsins.

Í vinnunni hefur verið stuðst við skýrslur sem unnar hafa verið af RHA, Nýsi og Atvinnuþróunarfélagi Þingeyinga auk skýrslna sem Byggðastofnun hefur unnið. Þá hafa starfsmenn Norðurþings og Atvinnuþróunarfélags Þingeyinga látið ýmsar upplýsingar í té.

Mynd 2: Vinnusóknarsvæði Húsavíkur.
Svæðið er sýnt dökkblátt, nr. 13.



Staða mála

Þróun íbúafjöldans

Nærsvæðið – Húsavíkursvæðið – er skilgreint út frá viðmiðum um daglega vinnusókn en þar er oft miðað við 45 mínútna akstur tíma (hvora leið) milli heimilis og vinnustaðar vegna daglegrar vinnusóknar. Innan nærsvæðisins eru Húsavík, Tjörneshreppur, Skútustaðahreppur og Þingeyjarsveit. Í ársbyrjun 2012 voru 3.587 íbúar á svæðinu, þar af 2.232 á Húsavík. Þróun íbúafjöldans hefur verið neikvæð og frá 2003 hefur fækkað á svæðinu um 323 eða 8,3%. Á Húsavík fækkaði um 162 eða 6,8%. Fækkunin hefur fyrst og fremst verið meðal yngra fólks með börn. Þetta kemur skýrt fram á aldursþýramíðunum á myndum 3 og 4 þar sem talsvert vantar á fjölda barna upp að 10 ára aldri og einnig í yngri árganga fullorðinna á aldursbilinu 25-39 ára í samanburði við landið í heild.

	2003	2012	Mismunur	Mism. %
Þingeyjarsveit	997	915	-82	-8,22%
Skútustaðahreppur	453	385	-68	-15,01%
Húsavík	2.394	2.232	-162	-6,77%
Tjörneshreppur	66	55	-11	-16,67%
Alls	3.910	3.587	-323	-8,26%
Norðurþing án Húsavíkur	825	652	-173	-20,97%
Svalbarðshreppur	120	102	-18	-15,00%
Langanesbyggð	547	512	-35	-6,40%
Alls	1.492	1.266	-226	-15,15%
Samtals	5.402	4.853	-549	-10,16%

Á fjarsvæðinu sem nær yfir Norðurþing utan Húsavíkur, Svalbarðshrepp og Langanesbyggð hefur íbúum fækkað um 15,2% frá 2003, voru 1.266 í ársbyrjun 2012.

Aldursdreifing

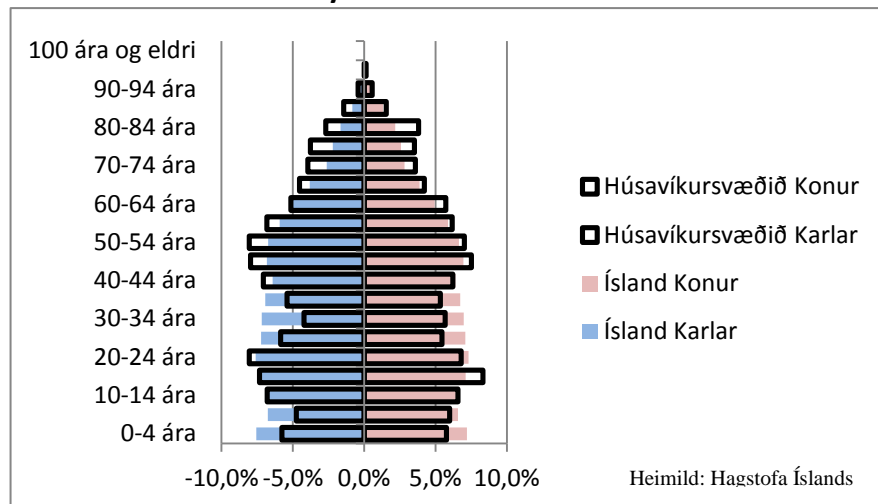
Aldursdreifing íbúa á Húsavíkursvæðinu, sem sýnd er á mynd 3, er þannig að aldurhópar 25-39 ára eru hlutfallslega fámennir og einnig börn að 10 ára aldri. Eldri árgangar eru hins vegar fjölmennari en á landsvísu. Mynstrið er hefðbundið fyrir landsbyggðarsvæði, þ.e. fólk sem hefur lokið skólagöngu er að hluta flutt burt og því fylgir að árgangar barna sem þetta fólk á eru einnig hlutfallslega litlir. Á mynd 4 er sýnd aldersdreifing íbúa í Þingeyjarsýslu og er mynstrið svipað og á Húsavíkursvæðinu.

Búferlaflutningar

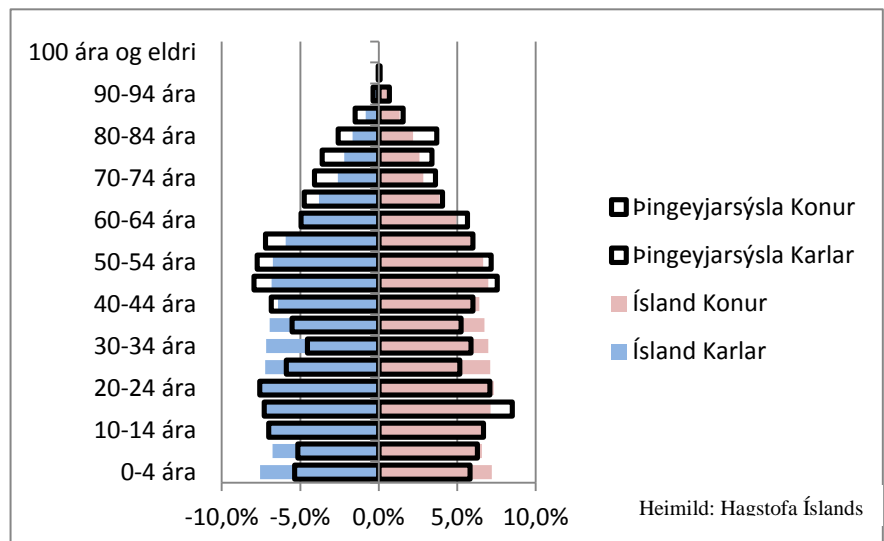
Brotfluttir hafa verið fleiri en aðfluttir frá vinnusóknarsvæði Húsavíkur undanfarin ár ef undan er skilið árið

2010. Frá Húsavík hafa flutt rúmlega 300 umfram aðflutta á síðasta áratug, en 135 úr Þingeyjarsveit og 51 úr Skútustaðahreppi. Verulegur brotflutningur hefur verið frá norðursvæðinu, þ.e. Raufarhöfn, Svalbarðshreppi og Langanesbyggð eða um 150 manns á þessu tímabili. Svæðið hefur verið að missa íbúa í búferlaflutningum fyrst og fremst til höfuðborgarsvæðisins.

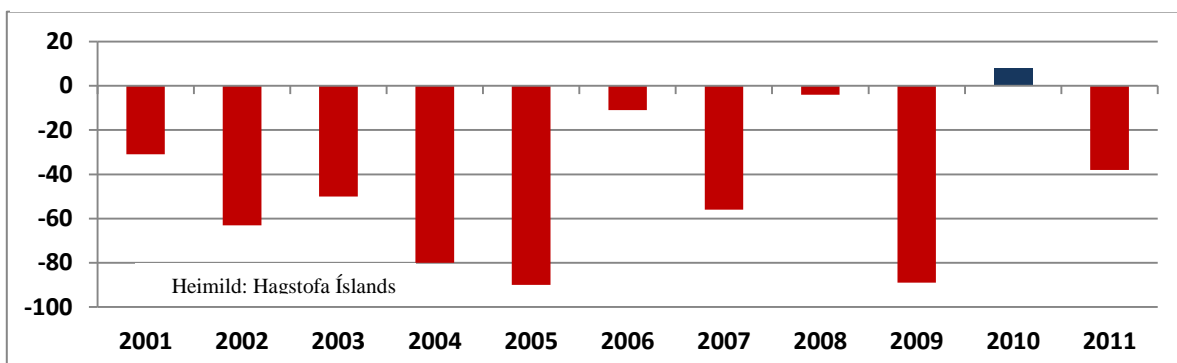
Mynd 3: Aldursflokkar á Húsavíkursvæðinu



Mynd 4: Aldursflokkar í Þingeyjarsýslu



Mynd 5: Búferlaflutningar til og frá Húsavíkursvæðinu



Vinnumarkaður

Atvinnuleysi á Norðurlandi eystra var 7 % árið 2009, en minnkaði niður í 5,3 % á árinu 2011 og var þá tveimur prósentustigum undir landsmeðaltali. Atvinnuleysi karla minnkaði um tvö prósentustig, en atvinnuleysi kvenna um 2,3 prósentustig. 59 voru skráðir atvinnulausir í Norðurþingi í október 2012, en að meðaltali voru 66 atvinnulausir á mánuði í sveitarfélaginu síðasta ár og um 90 manns á Húsavíkursvæðinu. Samkvæmt þessum tölum er atvinnuleysi á vinnusóknarsvæði Húsavíkur umtalsvert minna en í landshlutanum í heild eða á bilinu 2-3 %.

Ekki eru til tölur um stærð vinnumarkaðar á svæðinu. Með því að nota viðmiðanir Hagstofunnar um atvinnuþátttöku á landsbyggðinni má áætla að fjöldi starfandi á Húsavík og nágrenni sé um 2.800 manns, þar af á Húsavík um 1.800 manns. Meðalfjöldi atvinnulausra á síðasta ári var 90 manns. Samkvæmt þessu er vinnumarkaður Húsavíkursvæðisins um 2.900 manns, þar af um 1.850 á Húsavík.

Launatekjur

Samkvæmt upplýsingum úr Árbók sveitarfélaga 2012 er útsvarstofn á íbúa í Þingeyjarsýslu árið 2011 kr. 2.652.000 að meðaltali en það ár var landsmeðaltalið kr. 2.832.000 á íbúa. Lægstur er útsvarstofninn í Þingeyjarsveit en hæstur í Langanesbyggð. Útsvarstofninn gefur vissulega ekki nákvæma mynd af atvinnutekjum þeirra sem á vinnumarkaði eru því það er misjafnt eftir sveitarfélögum hversu stór hluti íbúa er virkur á vinnumarkaði. Hann er þó vísbending um tekjustig viðkomandi svæðis.

Menntun

Ekki eru tiltæk gögn um menntun á vinnusóknarsvæði Húsavíkur. Samkvæmt gögnum

Capacent sem Byggðastofnun fékk til að taka saman eru íbúar á Norðurlandi eystra með starfsnám úr framhaldsskóla eða með próf úr framhaldsskóla eða minni menntun hærra hlutfall en landsmeðaltal. Karlar með iðngreininu eru einnig yfir landsmeðaltali. Mesti munur á menntun kynja er hátt hlutfall karla í iðngreininu og að herra hlutfall kvenna hefur lokið háskólanámi. Höfuðborgarsvæðið er mjög

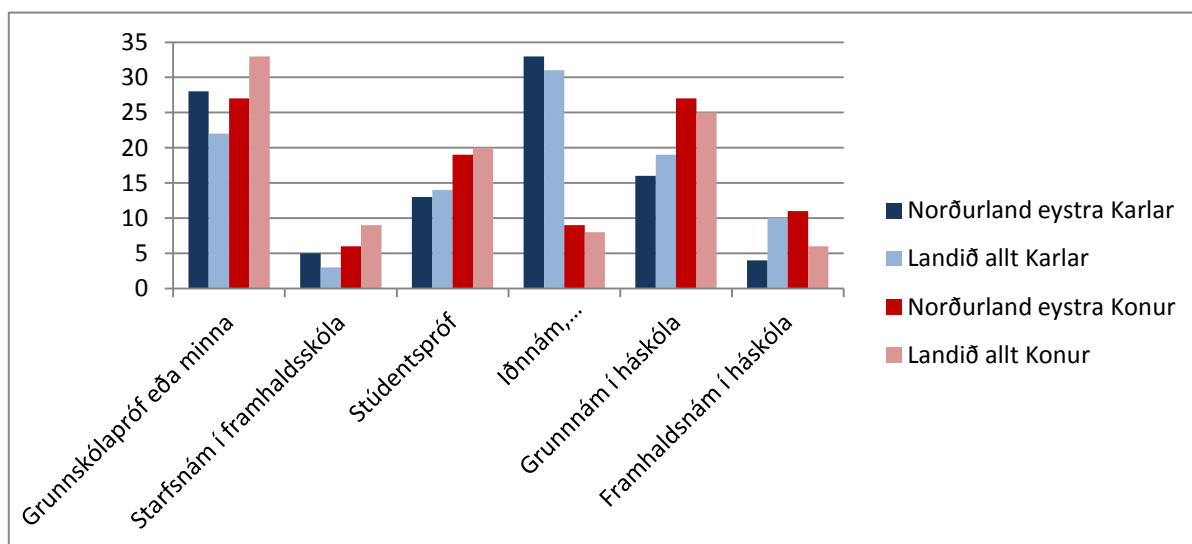
Álagt útsvar 2012 vegna launa 2011

Þúsundir króna

Svnr.	Heiti sveitarfélags	Íbúa-fjöldi	Útsvarstofn	Útsvarstofn á íbúa
6100	Norðurþing	2.880	8.018.820	2.784
6607	Skútustaðahreppur	386	1.020.888	2.645
6611	Tjörneshreppur	55	126.463	2.299
6612	Þingeyjarsveit	912	2.024.835	2.220
6706	Svalbarðshreppu	102	223.095	2.187
6709	Langanesbyggð	513	1.442.707	2.812
Alls / meðaltal Þing.s.		4.848	12.856.808	2.652
Alls / Landsmeðaltal		319.412	904.721.425	2.832

Heimild: Árbók Sambands sveitarfélaga 2012/www.sambar

Mynd 6: Menntun á Norðurlandi eystra



ráðandi í landsmeðaltali og menntunarmynstur annarra landshluta er ólíkt því. Norðurland eystra fylgir þessu menntunarmynstri landsbyggðarinnar, en frávikið er minna en í öðrum landshlutum.

Háskólar, framhaldsskólar og símenntunarmiðstöðvar

Framhaldsskólar eru á Húsavík og Laugum og Þekkingarnet Þingeyinga sem sér meðal annars um símenntun á svæðinu er einnig starfrækt á Húsavík. Háskólinn á Akureyri er í sóknarfjarlægð frá vesturhluta svæðisins og með Vaðlaheiðargöngum stækkar það svæði.

Samgöngur

Þjóðvegur nr. 85, Norðausturvegur, liggur frá Hringvegi rétt vestan við Goðafoss austur á land um Húsavík og Tjörnes. Frá Vopnafirði liggur Norðausturvegur inn í land og mætir Hringveginum á ný á Möðrudalsöræfum.

Milli Akureyrar og Húsavíkur er 91 km ef farið er um Víkurskarð og er öll sú leið á bundnu slitlagi. Vegalengdin milli Egilsstaða og Húsavíkur er um 218 km ef farið er um Háreksstaðaheiði.

Ákveðið hefur verið að gera jarðgöng gegnum Vaðlaheiði sem stytta leiðina milli Akureyrar og Húsavíkur um u.þ.b. 16 km. Eftir þessar vegabætur yrði vegalengd milli Akureyrar og Húsavíkur rúmlega 70 km. Ýmsar aðrar vegabætur, sem fyrirhugaðar eru milli Akureyrar og Húsavíkur, munu stytta leiðina um allt að 5 km, m.a. ný brú yfir Skjálfandafljót, sem leysa mun af hólmi einbreiða brú frá árinu 1935 með takmarkaða burðargetu

Vegur milli Húsavíkur/Kópaskers og Raufarhafnar/Þórshafnar hefur verið endurbyggður á undanförunum árum og er nú allur á bundnu slitlagi.

Framtíðarsýn án uppbyggingar

Verði ekki af uppbyggingu á Bakka bendir flest til að fólki muni halda áfram að fækka í Þingeyjarsýslu með svipuðum hætti og undanfarin 10 ár.

Á svæðinu eru frumframleiðslugreinarnar, sjávarútvegur, fiskvinnsla og landbúnaður undirstöðugreinar. Ferðaþjónusta er líka mikilvæg atvinnugrein en er mjög árstíðabundin. Margt bendir þó til að verulegur árangur sé að nást í þá veru að lengja ferðamannatímabilið.

Svæðið býr yfir miklum möguleikum á sviði ferðaþjónustu og þar eru mjög sterkir seglar sem draga að ferðamenn. Mývatnssvæðið, Dettifoss, Goðafoss og Ásbyrgi eru einna þekktustu ferðamannastaðirnir á Íslandi. Sömuleiðis er Húsavík einn af þekktari hvalaskoðunarstöðum við Atlantshaf. Sá hængur er þó á að ferðamannatímabilið er árstíðabundið og þó svo takist að lengja það eins og unnið er að þá er ekki líklegt að mikil fjölgun verði í heilsársstörfum.

Miklar orkuauðlindir á svæðinu verða ekki nýttar að marki nema til komi iðnaðaruppbygging. Verði ekki af iðnaðaruppbyggingu á Bakka eru allar líkur til að orkan verði flutt á brott og nýtt til atvinnusköpunar utan svæðisins.

Heimild: Capacent

Ekkert verulega sterkt sjávarútvegsfyrirtæki er á svæðinu svo ekki er að óbreyttu við því að búast að sóknarfæri verði í sjávarútvegi sem nýst geti til atvinnusköpunar. Störfum hefur fækkað mikið við sjávarútveg á undanförunum árum eins og víða um land, meðal annars vegna tæknibreytinga.

Störfum fækkar stöðugt í landbúnaði á þessu svæði eins og annars staðar á landinu. Hið sama er að segja um úrvinnslu landbúnaðarafurða.

Vegna legu svæðisins, fjarri höfuðborginni og þar með miðstöð samgangna, og veðurfars, sem getur verið erfitt að vetrarlagi, jafnvel miðað við íslenskt veðurfar, er samkeppnisstaða svæðisins gagnvart öðrum landshlutum erfið. Áfram verður skortur á störfum fyrir fólk með framhaldsmenntun og það á því ekki annars úrkosta en flytja annað í leit að vinnu.

Með áframhaldandi fólksfækkun og hagræðingu og sparnaði í opinberri þjónustu og rekstri mun störfum áfram fækka til dæmis í heilbrigðisþjónustu, í skólakerfinu og félagsþjónustu. Það leiðir svo aftur til frekari brottflutnings fólks á aldrinum 20 – 40 ára og þar með til enn frekari fækkunar barna og unglunga og hækkandi meðalaldurs íbúanna sem eftir eru.

Komi ekki neitt nýtt til er hætt við að heilsársbyggð á stórum svæðum á norðausturhorninu veikist verulega og leggist jafnvel af einhvers staðar.

Á Akureyrarsvæðinu verður þróunin með öðrum hætti. Þar verður áframhaldandi vöxtur en vægi Akureyrar sem landshlutakjarna veikist við það að fólki fækkar í baklandinu. Vöxtur verður hægari en ella og ýmis þjónustustarfsemi nær ekki að dafna eins og efni stæðu annars til. Landshlutakjarni sem missir baklandið smátt og smátt mun um síðir lenda í vanda sem erfitt er að vinna sig úr.

Verði ekki af byggingu iðjuvers(vera) á Bakka, og komi ekki aðrir kostir til, má gera ráð fyrir að árið 2023 verði íbúafjöldi á svæðinu sem hér segir:

Vinnusóknarsvæði Húsavíkur, það er Húsavík, Skútustaðahreppur, Tjörneshreppur og Þingeyjarsveit íbúafjöldi árið 2022 samtals 3.377 íbúar. Fækkun um 210 íbúa eða 0,6% að meðaltali á ári.

Vinnusóknarsvæði Húsavíkur - íbúafjöldi miðað við 0,6% fækkun á ári.

Ár	2012	2013	2014	2015	2016	2017	2018	2019	2020	2021	2022
	3587	3565	3544	3523	3502	3481	3460	3439	3418	3398	3377

Norðaustur hornið, það er Norðurþing án Húsavíkur, Langanesbyggð og Svalbarðshreppur íbúafjöldi árið 2022 samtals 1.145. Fækkun um 121 íbúa eða 1,0% að meðaltali á ári.

Norðaustur hornið - íbúafjöldi miðaða við 1% fækkun á ári.

Ár	2012	2013	2014	2015	2016	2017	2018	2019	2020	2021	2022
	1266	1253	1241	1228	1216	1204	1192	1180	1168	1157	1145

Fækkunin á svæðinu verður samkvæmt þessari spá um 330 manns, fer úr 4.853 íbúum í um 4.520, sem er 7% fækkun. Hafa ber í huga að þetta er varfærin spá sem byggir á því að fólksfækkun verði hægari á næstu 10 árum en verið hefur síðustu 10 ár. Fækkun íbúa gæti orðið töluvert meiri en hér er spáð verði ekki gripið til ráðstafana.

Samfélagsleg og efnahagsleg áhrif iðjuvers á Bakka

Bygging iðjuvers á Bakka kallar á undirbúningsframkvæmdir bæði hvað varðar endurbætur á hafnaraðstöðu og vegagerð frá verksmiðjulóð að hafnarsvæði. Þær framkvæmdir munu standa yfir í tvö ár. Kostnaður er áætlaður 3 milljarðar samkvæmt upplýsingum frá Vegagerðinni, Siglingastofnun og sveitarfélaginu Norðurþingi.

Bygging iðjuvers kallar einnig á framkvæmdir í orkuverum og raflinum.

Þar sem störf við byggingu innviða, orkuver og iðjuverið sjálft eru tímabundin störf er ekki líklegt að þau hafi varanleg áhrif á íbúafjölda. Við þau fær þó fjöldi heimamanna atvinnu. Hins vegar munu framkvæmdirnar skapa verulegar tekjur í samfélaginu, bæði í formi skatttekna sveitarfélaganna og vegna veltuaukningar í verslun og þjónustu.

Þar sem ekki hafa fengist upplýsingar um fjölda starfsmanna á byggingartíma eða fjölda mannmánaða er ekki fjallað frekar um þennan hluta málsins.

Fjöldi starfa

Samkvæmt mati á samfélagshrifum álvers á Bakka við Húsavík¹ er gert ráð fyrir að afleidd störf fyrir hvert nýtt starf séu 1,32 en að til frádráttar komi 0,3 störf vegna ruðningsáhrifa þannig að heildaráhrifin séu fjölgun uppá 1,02 störf. Þetta er samkvæmt aðfanga- og afurðagreiningu. Með grunnmargfaldaralíkani er reiknað með að heildaráhrifin séu fjölgun upp á um það bil 1,5 störf fyrir hvert nýtt starf.

Í mati á samfélagslegum og efnahagslegum áhrifum álvers á Reyðarfirði², kemur fram að gert sé ráð fyrir að álverið skapi með beinum, óbeinum og afleiddum störfum um 1.000 störf á Mið-Austurlandi, þar af rúmlega 600 störf í álverinu sjálfu.

Þá er að lokum rétt að nefna að í athugun sem Byggðastofnun gerði árið 1990 var niðurstaðan sú að fyrir hvert starf í álveri sköpuðust 2,3 störf í öðrum greinum, þar af 1 til 1,3 störf á svæðinu en afgangurinn í Reykjavík.

Í lokaskýrslu um rannsókn á samfélagsáhrifum álvers og virkjanaframkvæmda á Austurlandi³ sem út kom í mars 2010 kemur fram að spá Nýsis frá 2001 um mannfjöldapróun hafi gengið vel eftir.

Hér verður gengið út frá því að afleidd störf á vinnusóknarsvæði Húsavíkur verði 1 starf fyrir hvert starf í iðjuveri. Til viðbótar því verða til nokkur störf við höfnina á Húsavík og í orkuverum sem reist verða í Bjarnarflagi og á Þeistareykjum.

Reiknað er með að allir starfsmenn iðjuvera verði búsettir á vinnusóknarsvæði Húsavíkur. Rannsóknir hafa sýnt að 45 mínútna akstursfjarlægð er viðmið sem gjarna er notað sem viðmið um hámark daglegrar vinnusóknar. (Rannsókn á samfélagsáhrifum álvers og virkjanaframkvæmda á Austurlandi, mars 2010) Því er ekki líklegt að margir starfsmenn iðjuvera verði búsettir á Akureyri eða austan Öxarfjarðar. Hins vegar er líklegt að hluti afleiddra starfa muni verða unninn af fólki sem búsett er á Akureyri. Í mati á samfélagsáhrifum álvers á Bakka, sem áður er vísað til, kemur fram á blaðsíðu 73 að gera megi ráð fyrir að 40% íbúafjölgunar vegna væntanlegs álvers komi fram á Akureyri og í nágrenni. Nú er ómögulegt að fullyrða nokkuð í þessum efnum en hér verður eins og áður segir út frá því gengið að allir starfsmenn iðjuvera á Húsavík verði búsettir á vinnusóknarsvæðinu. Hins vegar verði 25% afleiddra starfa á Akureyri og í nágrenni. Þar spilar inni að á næstu fáum árum verða jarðgöng undir Vaðlaheiði tekin í notkun og við það styttist vegalengdin á milli Húsavíkur og Akureyrar um 16 km. Enn styttist leiðin þegar ný brú verður verður byggð á Skjálfandafliót. Þá er mögulegt að einhverjir íbúar á Melrakkaslétu austan skilgreinds vinnusóknarsvæðis Húsavíkur, muni sækja vinnu í iðjuver á Húsavík og fara á milli vinnustaðar og heimilis um helgar. Sérstaklega ef vilji heimamanna stendur til að gera slíkt kleift til dæmis með því að bjóða upp á aðstöðu fyrir starfsmenn til að gista meðan á vinnulotum stendur. Í ljósi atvinnuástands og þarfar fyrir vinnuafli hlýtur slíkt að koma til skoðunar. Slíkar ráðstafanir munu hafa mest áhrif á Kópaskeri og Raufarhöfn vegna stöðu atvinnumála í þeim byggðarlögum.

Hér verður á eftir horft á þróun starfa og þróun íbúafjöldans á vinnusóknarsvæði Húsavíkur í þrem þrepum. Byggt er á upplýsingum sem fengnar voru frá Atvinnuþróunarfélagi Þingeyinga og Sveitarfélaginu Norðurþingi.

- 1) Byggingu fyrsta áfanga kísilmálmverksmiðju PCC.
- 2) Byggingu fyrsta áfanga kísilmálmverksmiðju PCC og byggingu kísilkarbíðverksmiðju Saint Gobain.
- 3) Byggingu fyrsta og annars áfanga kísilmálmverksmiðju PCC og byggingu kísilkarbíðverksmiðju Saint Gobain.

¹ RHA janúar 2009, : http://www.rha.is/static/files/Rannsoknir/2009/Alver-Husavik_samfelagsmat_Jan-09.pdf

² Mat á samfélagslegum og efnahagslegum áhrifum álvers á Reyðarfirði. Nýsir maí 2001, bls 63

³ Rannsókn á samfélagsáhrifum álvers- og virkjunarframkvæmda á Austurlandi
Rannsóknarrit nr. 9. Lokaskýrsla, Byggðarannsóknarstofnun Íslands, mars 2010

Bygging fyrsta áfanga iðjuvers PCC mun standa í tvö ár. Þegar iðjuverið hefur rekstur munu starfa við það 120 manns. Við almenn framleiðslustörf munu starfa 20 manns, við sérhæfð framleiðslustörf (iðnmenntun) munu starfa 90 manns og háskólamenntaðir starfsmenn verða 10.

Bygging annars áfanga iðjuvers PCC er áætlað að hefjist þrem árum eftir að fyrsta áfanga lýkur og að framkvæmdir standi í eitt ár. Við þann áfanga bætast við 40 störf. Við almenn framleiðslustörf 5 manns, við sérhæfð framleiðslustörf (iðnmenntun) 33 störf og háskólamenntaðir verða 2.

Bygging iðjuvers Saint Gobain mun standa í 14 mánuði. Hér er gert ráð fyrir að það verði tekið í notkun ári eftir að fyrri áfangi iðjuvers PCC tekur til starfa. Þegar iðjuverið hefur rekstur munu starfa þar 68 manns. Við almenn framleiðslustörf 38 manns, við sérhæfð framleiðslustörf (iðnmenntun) 18 manns og háskólamenntaðir verða 12.

Alls er því um að ræða 228 störf. Almenn framleiðslustörf verða 63, sérhæfð framleiðslustörf verða 141 og störf háskólamenntaðra verða 24.

Miðað við að hvert nýtt starf kalli á annað starf munu í heild skapast 456 störf. Ef 75% afleiddu starfanna eru á vinnusóknarsvæði Húsavíkur er um að ræða fjölgun um 399 störf á svæðinu og fjölgun um 29 störf á Akureyri. Hér er því við að bæta að auk þeirra starfa sem verða til í iðjuverum verða, eins og áður er sagt, til bein störf við höfn og í orkuverum og afleidd störf þeim tengd. Þá er líka ljóst að afleidd störf verða í nokkrum mæli til á höfuðborgarsvæðinu en það liggur utan þessarar greinargerðar að fjalla um það.

Þróun íbúafjöldans

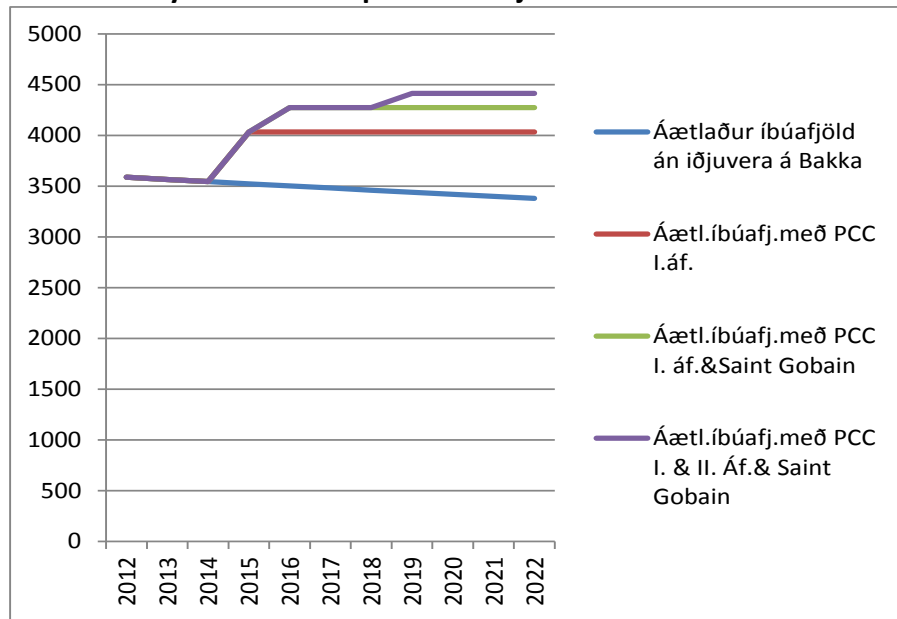
Í mati RHA á samfélagsáhrifum álvers á Bakka er reiknað með að fólksfjölgun verði tvöföld fjölgun starfa (bls. 69). Fjölggi störfum um 456 fjölgar íbúum um 912. Þar af fjölgar íbúum á Húsavíkursvæðinu um 798. Einhver hluti þeirrar fjölgunar gæti orðið á Norðausturhorninu eins og áður er nefnt. Það breytir þó ekki öllu því stór hluti þess svæðis er innan sveitarfélagsins Norðurþings eins og áður er fram komið.

Hér er tafla sem sýnir íbúapróun á vinnusóknarsvæði Húsavíkur miðað við að ráðist verði í áfanga eitt, tvö og loks þrjú.

Áætluð áhrif iðjuvera PCC og Saint Gobain á vinnusóknarsvæði Húsavíkur.											
	2012	2013	2014	2015	2016	2017	2018	2019	2020	2021	2022
Áætlaður íbúafjöldi án iðjuvera.	3587	3565	3544	3544	3544	3544	3544	3544	3544	3544	3544
PCC fyrri áfangi				140	140	140	140	140	140	140	140
Afleidd störf (75% af 140)				105	105	105	105	105	105	105	105
PCC seinni áfangi								40	40	40	40
Afleidd störf (75% af 40)								30	30	30	30
Saint Gobain					68	68	68	68	68	68	68
Afleidd störf (75% af 68)					51	51	51	51	51	51	51
Íbúafjölgun umfram fjölgun starfa (Gert er ráð fyrir að fjölggi um einn til viðbótar hverju starfi)				245	364	364	364	434	434	434	434
Áætl. íbúafj. með PCC I. áf.	3587	3565	3544	4034	4034	4034	4034	4034	4034	4034	4034
Áætl. íbúafj. með PCC I. áf. & Saint Gobain	3587	3565	3544	4034	4272	4272	4272	4272	4272	4272	4272
Áætl. íbúafj. með PCC I. & II. Áf. & Saint Gobain	3587	3565	3544	4034	4272	4272	4272	4412	4412	4412	4412

Til viðbótar þessu er gert ráð fyrir að þegar framkvæmdir hefjast við fyrri áfanga iðjuvers PCC þá muni fólksfækkun á Norðausturhorninu stöðvast, bæði vegna þeirra atvinnutækifæra sem verða í boði á Húsavík og eins er líklegt að eitthvað verði um að störf, t.d. tengd fiskveiðum og vinnslu, flytjist frá Húsavík til Kópaskers, Þórshafnar og Raufarhafnar. Því er gert ráð fyrir því að heildar-

Mynd 7: Áætluð þróun íbúafjöldans á Húsavíkursvæðinu

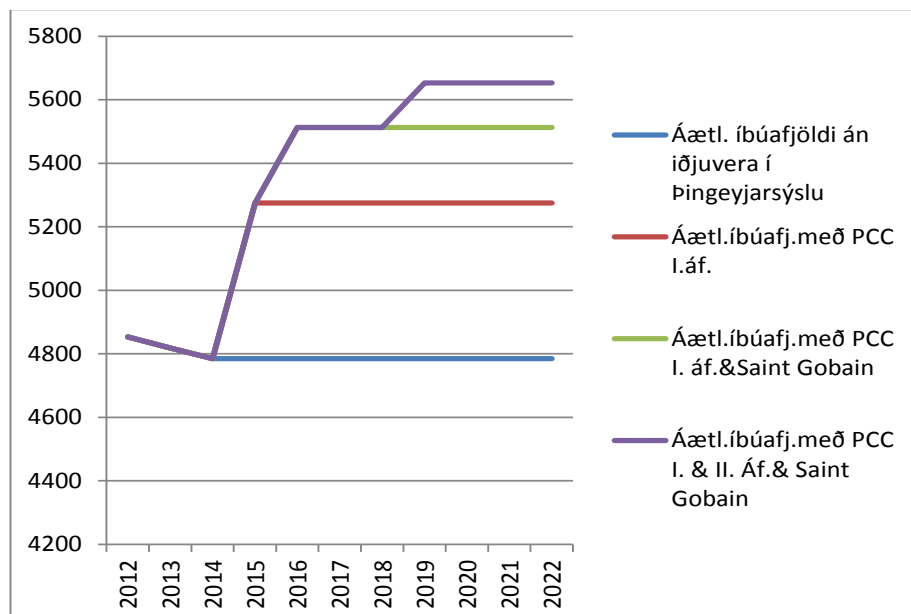


Íbúafjöldi í Þingeyjarsýslu ef af byggingu iðjuvera verður

	2012	2013	2014	2015	2016	2017	2018	2019	2020	2021	2022
Áætl. íbúafjöldi án iðjuvera vinnus. Húsavíkur	3587	3565	3544	3544	3544	3544	3544	3544	3544	3544	3544
Áætl. íbúafjöldi án iðjuvera í Þingeyjars án Húsa	1266	1253	1241	1241	1241	1241	1241	1241	1241	1241	1241
Áætl. íbúafjöldi án iðjuvera í Þingeyjarsýslu	4853	4818	4785	4785	4785	4785	4785	4785	4785	4785	4785
PCC fyrri áfangi				140	140	140	140	140	140	140	140
Afleidd störf (75% af 140)				105	105	105	105	105	105	105	105
PCC seinni áfangi								40	40	40	40
Afleidd störf (75% af 40)								30	30	30	30
Saint Gobain					68	68	68	68	68	68	68
Afleidd störf (75% af 68)					51	51	51	51	51	51	51
fyrir að fjölgi um einn til viðbótar hverju starfi)				245	364	364	364	434	434	434	434
Áætl. íbúafj. með PCC I.áf.	4853	4818	4785	5275	5275	5275	5275	5275	5275	5275	5275
Áætl. íbúafj. með PCC I. áf. & Saint Gobain	4853	4818	4785	5275	5513	5513	5513	5513	5513	5513	5513
Áætl. íbúafj. með PCC I. & II. Áf. & Saint Gobain	4853	4818	4785	5275	5513	5513	5513	5653	5653	5653	5653

Mynd 8: Áætluð þróun íbúafjöldans í Þingeyjarsýslu

íbúafjöldi á vinnusóknarsvæði Húsavíkur (Húsavík, Tjörneshreppur, Skútustaðahreppur og Þingeyjarsveit) og á norðausturhorninu (Norðurþing án Húsavíkur, Langanesbyggð og Þórshafnarhreppur) verði sem hér segir. Eins og áður er fram komið er gert ráð fyrir því að án iðjuvera verði íbúafjöldinn á



norðausturhorninu kominn niður í 4.522 íbúa árið 2022 ef ekkert gerist í atvinnumálum svæðisins. Ef fyrsti áfangi PCC einn kemst til framkvæmda verður íbúafjöldinn árið 2022 kominn í 5.275 íbúa sem er fjölgun um 753 íbúa eða 16,7%. Ef Saint Gobain er bætt við verður íbúafjöldinn árið 2022 kominn í 5.513 sem er fjölgun um 991 íbúa eða 21,9%. Verði þar á ofan ráðist í seinni áfanga PCC verður íbúafjöldinn kominn í 5.653 íbúa sem er fjölgun um 1131 íbúa eða 25%.

Hvort heldur fjölgunin verður 16,7%, 25% eða einhvers staðar þar á milli þá er ljóst að um algeran viðsnúning verður að ræða í byggðapróun á svæðinu. Sér í lagi ef þessar tölur eru bornar saman við íbúapróun án iðjuvera, en þá er ekki við öðru að búast en áframhaldandi fækkun

Áhrif framkvæmda á samfélagið

Ekki þarf að fjölýrða um að bygging iðjuvera mun hafa mikil og jákvæð áhrif á samfélagið. Ekki er um stærri framkvæmdir en svo að ræða að samfélagið ræður vel við að taka við þeim umsvifum og fólksfjölgun sem fylgir þeim, jafnvel þó af öllum fyrirhuguðum verkefnum verði.

Fyrir utan íbúafjölgun sem af framkvæmdum leiðir mun íbúasamsetning breytast þannig að meðalaldur mun lækka og fólki á vinnualdri og börnum fjölga hlutfallslega. Íbúasamsetningin mun verða nær því sem er á landsvísu en nú er.

Innviðir samfélagsins á Húsavík og í nágrenninu eru undir það búnir að taka við íbúafjölgun af þeirri stærð sem hér er um að ræða.⁴ Skólar, bæði grunn- og framhaldsskóli, geta tekið við þeirri aukningu nemenda sem gera má ráð fyrir án fjárfestinga í húsnæði. Aukinn nemendafjöldi kallar þó eins og gefur að skilja á aukið rekstarfé. Hins vegar þarf að stækka leikskóla. Heilbrigðisstofnanir á Húsavík og á Akureyri geta sinnt auknum íbúafjölda. Raunar mun aukinn íbúafjöldi renna styrkari stoðum undir þá þjónustu sem veitt er, bæði á vegum opinberra aðila og einkaaðila. Veitir ekki af því aðhaldsaðgerðir hafa óvída komið harðar niður á undanförunum árum en einmitt á Húsavík.

Aukinn íbúafjöldi og umsvif mun einnig skjóta styrkari stoðum undir flugsamgöngur og almenningsamgöngur.

Nægt framboð er á byggingarlóðum fyrir íbúðarhús en á Húsavík eru skipulögð íbúðasvæði fyrir 366 til 460 íbúðir. Einnig er nokkur fjöldi íbúðalóða til reiðu í Skútustaðahreppi.

Sveitarfélagið Norðurþing er mikið skuldsett og rekstur þess er erfiður. Fyrirhugaðar framkvæmdir og íbúafjölgun þeim tengd er sveitarfélaginu mikilvægar til að styrkja tekjugrunn þess, bæði í formi skatttekna og þjónustugjalda. Með bættri afkomu verður sveitarfélagið í allt annarri stöðu til að styðja við aðgerðir til að treysta byggð í jaðarbyggðum sínum.

⁴ Atvinnuþróunarfélag Þingeyinga 2012: <http://www.atthing.is/wp-content/uploads/2012/03/Greining-innvi%C3%B0a-%C3%A1-Nor%C3%B0austurlandi-20120227.pdf>