

**Ed.**

**324. Frumvarp til laga**

[165. mál]

um stjórn og starfrækslu póst- og símamála.

(Lagt fyrir Alþingi á 98. löggjafarþingi 1976—77.)

**1. gr.**

Samgönguráðuneytið fer með yfirstjórn póst-, síma- og annarra fjarskiptamála.

**2. gr.**

Póst- og símamálastofnun fer með framkvæmd póst- og símamála samkvæmt lögum þessum og öðrum lögum og reglum, sem gilda um póstmál og fjarskipti.

**3. gr.**

Starfsemi póst- og símamálastofnunar skal beinast að því að tryggja sem best, að hér á landi sé kostur á hagkvæmri og fullkominni póst- og símaþjónustu.

Póst- og símamálastofnun hefur einkarétt á að stofna til og starfrækja hvers konar póst-, síma- og aðra fjarskiptaþjónustu, bæði innan hins íslenska ríkis og í samskiptum við önnur ríki, svo og hafa eftirlit með innflutningi og viðurkenningu á búnaði í því sambandi. Nánar skal kveðið á um framkvæmd einkaréttar stofnunarinnar í póstlögum og lögum um fjarskipti, svo og í reglugerðum, sem ráðherra setur, og í fjölþjóðlegum samningum, sem Ísland er aðili að.

**4. gr.**

Forseti Íslands skipar póst- og símamálastjóra, sem veitir póst- og símamálastofnun forstöðu.

Samgönguráðherra skipar annað starfsfólk stofnunarinnar, að fengnum tillögum póst- og símamálastjóra og starfsmannaráðs póst- og símamálastofnunar, sbr. 10. gr. Ráðherra getur þó falið póst- og símamálastjóra að auglýsa lausar stöður og ganga frá skipunarbréfum í stöður hjá póst- og símamálastofnun, upp að tilteknu launamarki, enda sé við val starfsmanna gætt sömu reglna og um hærra launaðar stöður.

**5. gr.**

Starfsemi póst- og símamálastofnunar greinist í meginatriðum í stjórnunarhluta stofnunarinnar og reksturshluta.

Stjórnunarhluti stofnunarinnar skiptist í fjórar aðaldeildir, fjármáladeild, tæknideild, umsýsludeild og viðskiptadeild.

Reksturshluti stofnunarinnar skiptist í fjögur póst- og símaumdæmi.

Hverri aðaldeild stjórnar framkvæmdastjóri, en umdæmisstjóri hverju umdæmi. Framkvæmdastjórar og umdæmisstjórar heyra beint undir póst- og símamálastjóra.

**6. gr.**

Aðaldeildir vinna að stefnumörkun í störfum stofnunarinnar, áætlanagerð, eftirliti, almennum fyrirmælum og öðrum heildarstefnumálum, sem varða stofnunina.

Helstu verkefni hverrar aðaldeildar eru m. a. sem hér segir:

1. **Fjármáladeild;** fjárhagsáætlanir stofnunarinnar, þ. m. t. allar almennar áætlanir vegna reksturs og framkvæmda, reikningshald stofnunarinnar og aðalbókhald,

fjárreiður og gerð greiðsluáætlana, endurskoðun undir yfirumsjón ríkisendurskoðunar, rekstraryfirlit, hagkvæmnisútreikningar, innkaup, aðalbirgðavarsla og gjaldskrármál.

2. Tæknideild; tæknileg áætlanagerð varðandi síma og önnur fjarskiptamál, uppsetning á sjálfvirkum stöðvum, sambandabúnaður, radiósambönd stofnunarinnar, radióeftirlit, tíðnieftirlit, fjölbjóðasamskipti um síma- og fjarskiptamál.

3. Umsýsludeild; skipulags- og hagræðingarmál, starfsmannamál, skóla- og fræðslumál stofnunarinnar, bygging og umsýsla fasteigna og almenn þjónustumál innan stofnunar, skipulag skjalasafna og rekstur mótuneyta.

4. Viðskiptadeild; mál sem lúta að þjónustu stofnunarinnar við notendur almennt, bæði að því er varðar póstmál og símamál, skipulag póst- og símaþjónustu, póstþjónustu og póstdreifingar, póstgíró, umferðarmáladeild, frímerkjaútgáfa og -varsla, símaskrá, almannatengsl og upplýsingaþjónusta, útgáfa reglna og fyrirmæla um framkvæmd póst- og símaþjónustu og eftirlit með því, að þeim sé fylgt, kvartanir og skaðabótamál. Nánar skal kveðið á um starfsemi aðaldeilda í reglugerð, sem ráðherra setur.

#### 7. gr.

Póst- og símaumdæmin skulu annast allan rekstur stofnunarinnar hvert á sínu svæði.

Umdæmi I nær af Skeiðarársandi í Gilsfjarðarbotn, umdæmi II þaðan að mörkum Strandasýslu og Vestur-Húnavatnssýslu, umdæmi III þaðan að mörkum Norður-Þingeyjarsýslu og Norður-Múlasýslu, umdæmi IV þaðan á Skeiðarársand.

Umdæmisstjórar hafa hver í sínu umdæmi yfirstjórn og eftirlit með rekstri póst- og símastöðva, verkstæða, birgðastöðva og öðrum rekstri á vegum póst- og símamálastofnunar í umdæminu, í samræmi við rekstursáætlanir og önnur þau fyrirmæli, er gilda um rekstur stofnunarinnar. Umdæmisstjóri skal hafa eftirlit með fjárreiðum og birgðum hjá póst- og símastöðvum og öðrum þeim, sem fara með fjárreiðum eða eignir stofnunarinnar í umdæminu. Hann skal eiga frumkvæði að tillögugerð um framkvæmdir stofnunarinnar og bætta rekstur.

Nánar skal kveðið á um starfssvið og skyldur umdæmisstjóra og starfsskiptingu innan umdæmisins í reglugerð, sem ráðherra setur.

#### 8. gr.

Póst- og símamálastjóri skal eigi sjaldnar en ársfjórðungslega kalla saman fund með framkvæmdastjórum aðaldeilda og umdæmisstjórum stofnunarinnar. Á þeim fundum skal póst- og símamálastjóri leggja fram reksturs- og framkvæmdaáætlanir sbr. 9. gr. til umræðu, ásamt öðrum þeim málum, sem á dagskrá eru hverju sinni og skulu þar rædd megin stefnumál og verkefni stofnunarinnar.

#### 9. gr.

Póst- og símamálastjóri lætur gera, til fjögurra ára í senn, áætlun um framkvæmdir stofnunarinnar. Skal áætlunin taka mið af 1. mgr. 3. gr. laga þessara, byggja á raunhæfum fjárhagsforsendum og skal framkvæmdum raðað eftir forgangsroð.

Áætlun þessa skal endurskoða árlega, þannig að ávallt liggja fyrir áætlun til fjögurra ára.

Áætlunin skal greina markmið stofnunarinnar á einstökum þjónustusviðum og hafa að geyma yfirlit um æskilegar þjónustubreytingar á áætlunartímanum. Þá skal áætlunin innihalda rekstraráætlun í meginatriðum og fjármögnunaráætlun fyrir sama tímabil.

Póst- og símamálastofnun skal senda samgönguráðuneytinu framkvæmdaáætlunina eigi síðar en 31. maí á undan fyrsta ári áætlunartímabilsins. Samgönguráð-

herra leggur framkvæmdaáætlunina fyrir Alþingi og skal hún höfð til hliðsjónar við afgreiðslu fjárlaga. Endurskoðaða áætlunin skal lögð fyrir Alþingi á sama hátt, en árleg töluleg endurreikningur skal fylgja fjárlagatillögum stofnunarinnar.

#### 10. gr.

Komið skal á fót starfsmannaráði póst- og símamálastofnunar, skipuðu fulltrúum samtaka starfsmanna stofnunarinnar og forstöðumönnum tiltekinna þátta í stofnuninni.

Ráðherra setur reglur um skipan og starfssvið starfsmannaráðs, þar sem leitast skal við að tryggja gott samstarf og samheldni milli starfsfólksins og stjórnenda stofnunarinnar.

#### 11. gr.

Ráðherra ákveður í gjaldskrá gjöld þau, sem greiða ber póst- og símamálastofnun fyrir þjónustu þá, sem hún veitir, þ. á m. fyrir póstgíró og uppsetningu, leigu og viðhald hvers konar fjarskiptatækja.

Að því skal stefnt, að tekjur samkvæmt gjaldskrá nægi til að rekstrarjöfnuður náist, miðað við að rekstur og fjárfestingar fari eftir meginstefnu 1. mgr. 3. gr. og fyllsta aðhalds sé gætt.

#### 12. gr.

Starfsmaður sá, sem skipaður hefur verið í stöðu hjá póst- og símamálastjórn samkvæmt eldri lögum skal við gildistöku laga þessara talinn skipaður til hliðstæðs starfs hjá Póst- og símamálastofnun, en þó skal honum skylt að hlýta breyttri starfstílhögun og verkaskiptingu, sem leiða kann af lögum þessum eða reglugerðum, sem settar verða samkvæmt þeim.

#### 13. gr.

Ráðherra er rétt að setja nánari ákvæði um stjórn og starfrækslu póst- og símamála.

#### 14. gr.

Lög þessi öðlast þegar gildi.

Jafnframt falla úr gildi lög nr. 8 9. jan. 1935 um stjórn og starfrækslu póst- og símamála, lög nr. 11 14. júní 1929 um einkasíma í sveitum o. fl., svo og önnur ákvæði, sem í bága kunna að fara við lög þessi.

#### Ákvæði til bráðabirgða.

Áætlanir þær, sem um er fjallað í 9. gr. skulu gerðar í fyrsta skipti til tveggja ára og sendar samgönguráðuneytinu eigi síðar en 31. maí 1977, og ná til árána 1978 og 1979.

Á árinu 1978 skal póst- og símamálastofnun gera áætlun til fjögurra ára fyrir tímabilið 1979—1983 í samræmi við 9. gr.

#### Athugasemdir við lagafrumvarp þetta.

Frumvarp þetta er samið af nefnd, sem samgönguráðherra skipaði 19. mars 1973 til að gera allsherjarathugun á skipulagi og rekstri pósts og síma. Í nefndina voru skipaðir Jón Skúlason, póst- og símamálastjóri, sem jafnframt var skipaður formaður hennar, Brynjólfur Ingólfsson, ráðuneytisstjóri, og Hörður Sigurgestsson, rekstrarhagfræðingur. Jón E. Böðvarsson, deildarstjóri, hefur starfað með nefndinni síðan 28. október 1974, og tekið virkan þátt í störfum hennar frá þeim tíma.

Nefndin lét eftirfarandi greinargerð fylgja tillögum sínum:

„Rekstur póst- og símaþjónustu er meðal elstu greina ríkisrekstrar hér á landi.

Elstu ákvæðin um póstmál á Íslandi felast í tilskipuninni um póstmál, frá 13. maí 1776. Póstþjónusta skyldi kostuð af opinberu fé, og var hún undir stjórn embættismanna, stiftamtsmanns, amtmanna og sýslumanna. Um 1785 var þessi þjónusta komin í það horf, sem hún hélst síðan í um 100 ára skeið, þ. e. tiltekinn fjöldi ferða landpósta, milli aðsetursstaða helstu embættismanna. Með tilskipun 26. febrúar 1872 var þó gerð sú breyting, að sett var upp „póstskrifstofa“ í Reykjavík og skipaður þar póstmeistari, sem ætlað var að hafa umsjón með „hirðing brjefa“ um allt land. Landshöfðingi hafði þá á hendi „stjórn póstmála innanlands“.

Með póstlögnum nr. 43/1907 er sú breyting gerð í samræmi við stofnun Stjórnarráðs 1904, að póstmeistarinn í Reykjavík, skyldi hafa á hendi „stjórn hinna íslensku póstmála“, undir yfirstjórn Stjórnarráðs Íslands.

Með breytingu á póstlögnum frá 1907, nr. 64/1919, var sett á fót embætti aðalpóstmeistara í Reykjavík, með póstritara, póstfulltrúa og aðra aðstoðarmenn sér við hlið, og auk þess póstmeistara í Reykjavík, Akureyri, Ísafirði og Seyðisfirði.

Síminn var lagður hingað til lands og frá Seyðisfirði til Reykjavíkur árið 1906. Var sú nýbreytni byggð á löggjöf frá 1905. Með l. nr. 13/1905, um ritsíma, talsíma o. fl., var einkaréttur ríkisins lögfestur til að „stofna og starfrækja ritsímasambönd og málþráða, svo og hvers kyns önnur rafmagnssambönd til skeytasendinga á Íslandi og í landhelgi við Ísland“. Lög um „forstjórn landssímanna“ voru sett nr. 31/1907, og var þar í stuttu máli gerð grein fyrir helstu þáttum í starfi forstjóra starfseminnar og launum hans.

Þannig má segja, að málin hafi staðið í meginatriðum þegar sameining pósts og síma kom fyrst til alvarlegrar athugunar upp úr 1920.

Eru því máli gerð rækileg skil í álitu póst- og símamálanefndar, sem skipuð var 16. október 1928, og er álitnið prentað sem fskj. með frv. til laga um stjórn póstmála og símamála 1929 (sbr. Alþ.tíð., 41. löggjafarþing, þskj. 195).

Úrslit málsins 1929 voru í bili ráðin með l. nr. 40/1929, um stjórn póstmála og símamála, en með þeim lögum er stefnt að hægfara sameiningu póst- og símstöðva utan Reykjavíkur „eftir því sem stöðvarnar losna“. Jafnframt var embættisheiti „aðalpóstmeistara“ breytt í „póstmálastjóra“ og embættisheitið „landssíma-stjóri“ lögfest.

Yfirstjórnin var því í höndum tveggja embættismanna og allt bókhald og reikningsskil tvískipt.

Þessi sameining, samkv. l. nr. 40/1929, þótti innan skamms ganga of hægt og á Alþ. haustið 1935 var flutt frv. til laga um stjórn og starfrækslu póst- og símamála, sem skipulagsnefnd atvinnumála hafði samið. Samkvæmt þessu frv., sem samþ. var og birt sem l. nr. 8/1935, var yfirstjórn pósts og síma sameinuð hjá einum embættismanni, póst- og símamálastjóra. Kveðið var á um skipulag stofnunarinnar og taldar upp helstu stöður, svo og umdæmaskipting. Utan Reykjavíkur skyldi sami maður gegna starfi yfirmanns pósts og síma, nema sérstaklega stæði á, að dómi ráðherra.

Umrædd lög, nr. 8/1935, fjalla um skipulag pósts og síma í víðri merkingu, en hafa síðan að geyma ýmsar heimildir fyrir ráðherra til að kveða nánar á um tiltekin atriði í reglugerð. Þessi gömlu lög eru enn í gildi og hafa allar síðari reglugerðir um stjórn pósts og síma verið á þeim byggðar.

Stofnunin heyrir nú samkvæmt lögum nr. 73/1969 um Stjórnarráð Íslands undir samgönguráðuneytið, en allt frá 1935 til 1970 heyrði stofnunin beint undir ráðherra samgöngumála og póst- og símamálastjóri hafði stöðu til jafns við ráðuneytisstjóra gagnvart ráðherra.

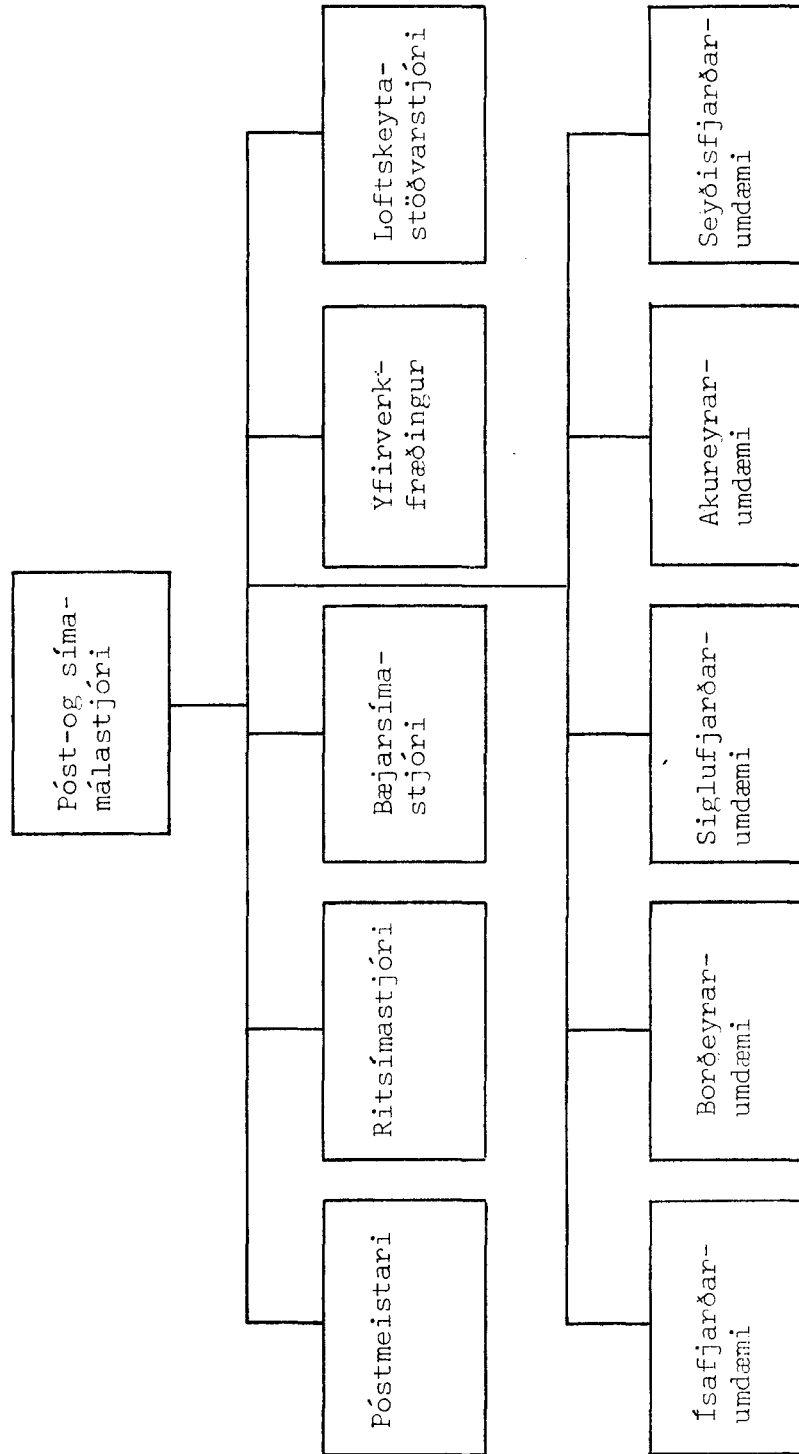
Samkvæmt l. nr. 8/1935 voru helstu skipulagseiningarnar í stofnuninni undir stjórn eftirtalinna embættismanna, sem allir heyrðu undir póst- og símamálastjóra.

Sjá einnig skipurit 1.

1. Póstmeistarinn í Reykjavík.
2. Ritsímastjórinn í Reykjavík.

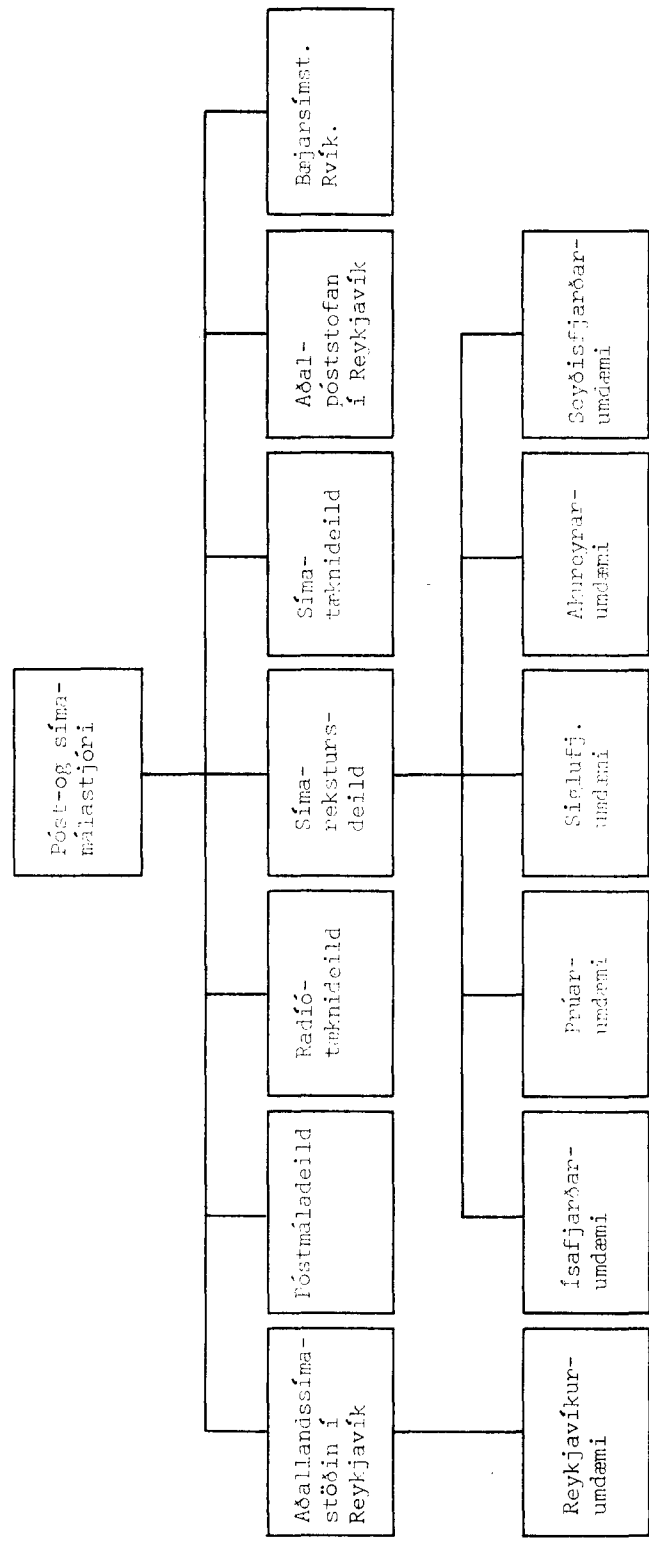
# SKIPURIT I

## YFIRSTJÓRN PÓSTS OG SÍMA 1935



## SKIPURIT 2

### YFIRSTJÓRN PÓSTS - SÍMA 1956



3. Bæjarsímastjórinn í Reykjavík.
4. Yfirverkfræðingur.
5. Loftskæptastöðvarstjóri.

Starfsheiti póstritara, sem stóð næstur póst- og símamálastjóra varðandi póstmál, en sú staða hafði árum saman verið til, virðist af vangá hafa fallið út úr lögunum, enda starfaði hann áfram eftir að lögin frá 1935 voru gengin í gildi. Þessu starfsheiti var síðar breytt í starf skrifstofustjóra póstmála, og enn síðar í starf forstöðumanns póstmálaskrifstofunnar. Ennfremur var loftskæptastöðvarheitið í ofangreindum lögum byggt á misskilningi. Voru tildrögin þau, að á árinu 1934 var þáverandi stöðvarstjóri loftskæptastöðvarinnar settur til að gegna starfi skrifstofustjóra landssímans og starfaði hann síðan fullan starfsdag sem slíkur jafnframt því, sem hann hafði umsjón með loftskæptastöðinni. Starfsheiti skrifstofustjórans var síðar breytt í forstöðumann símarekstursdeildar. Starfsemi Loftskæptastöðvarinnar í Reykjavík var árið 1963 flutt í Gufunes og sameinuð Radióflugþjónustunni þar.

Árið 1956 var viðfangsefnasviði yfirverkfræðingsins skipt í tvennt og tækni-sviðinu skipt í radiótæknideild og símatæknideild. Sjá skipurit 2.

Samkvæmt reglugerð um stjórn og skipulag pósts og síma nr. 177/1960 voru helstu skipulagseiningarnar fjórar aðaldeildir og fjórar sérdeildir. Var skipting viðfangsefna á milli þessara deilda í aðalatriðum þessi:

#### Aðaldeildir:

1. Hagdeild: Aðalendurskoðun og sjóðskoðanir, helstu skýrslugerðir, yfirlit yfir fjárreiður, almenn starfsmannamál og gerð endanlegra fjárlagatillagna.

2. Rekstursdeild: Almenn viðskiptamál pósts og síma, þ. m. t. fjárreiður stofnunarinnar og gjaldeyrismál, almenn póstmál og reglugerðir, umsjón með rekstri allra póst- og símastöðva á landinu utan þess, sem sérdeildum var falið, ennfremur aðalþóttun. Hún sá einnig um frímerkjaútgáfu.

3. Radiótæknideild: Öll radiótæknimál símans, þ. m. t. rekstur radióstöðva og radiósambanda, þar undir komu einnig lóranstöðvarnar á Reynisfjalli og Gufuskálum og allar framkvæmdir á þessu sviði, einnig framleiðsla á radiótækjum.

4. Símatæknideild: Öll símatæknimál önnur en þau, sem ofan er getið eða sérdeildum var falið. Þar undir komu allar sjálfvirkar símstöðvar og sæstrengir, og ennfremur aðalþóttunarsla símans og húsbýggingar.

#### Sérdeildir:

Aðalpóststofan í Reykjavík: Rekstur póststofunnar, þ. m. t. póstafréttir til og frá útlöndum ásamt útibúum í Reykjavík.

Bæjarsíminn í Reykjavík: Rekstur bæjarsímanna í Reykjavík, Kópavogi, Hafnarfirði og nágrenni svo og verklegar framkvæmdir.

Rítsíma- og langlínumiðstöðin í Reykjavík: Viðskiptalegur rekstur rítsímans og langlínumiðvarinnar í Reykjavík, svo og umsjón með rekstri símstöðvanna í suðurlandsumdæmi nema þeirra málefna, sem voru falin Bæjarsímanum og Aðalpóststofunni í Reykjavík.

Rekstur póstgíróstofunnar, er annast rekstur giróstarfsemi pósts og síma, kom síðar til.

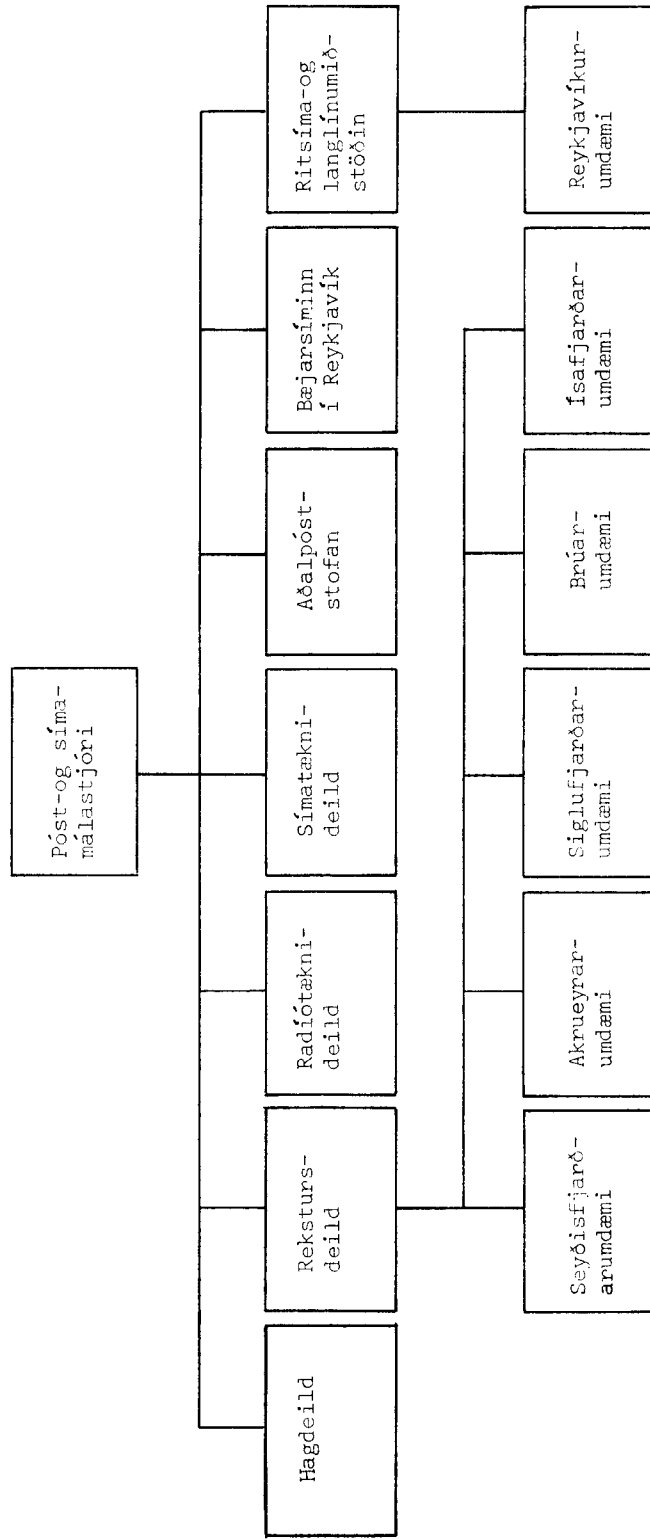
Þessi verkefnaskipting er dregin upp á skipuriti 3.

Með hliðsjón af almennum skipulagssjónarmiðum og nútíma stjórnunarþekkingu var ljóst þegar er málið var íhugað, að þáverandi skipulag pósts og síma hafði ýmsa galla. Þeir helstu voru:

1. Skilgreining á ábyrgðar- og valdsviðum einstakra aðaldeilda og undirdeilda var óljós.

# SKIPURIT 3

## YFIRSTJÓRN PÓSTS OG SÍMA 1960





2. Skortur á skilgreiningu á valdi og almennum reglum um starfshætti leiddi til þess, að ákvarðanatöku jafnt um smáa hluti sem stóra svo og sérfræðipækking safnaðist á hendur æðstu yfirmanna stofnunarinnar í Reykjavík.
3. Eitt umdæmi, Suðurlandsumdæmi, heyrði undir sérdeild, en önnur undir rekstrardeild. Það hafði í för með sér, að póst- og símastöðvar í Suðurlandsumdæmi heyrðu undir ritsímastjórnann í Reykjavík, en allar almennar póst- og símastöðvar utan Suðurlandsumdæmis og Reykjavíkur undir rekstrardeild.
4. Stýrikerfi í formi rekstraráætlana fyrir einstaka ábyrgðareiningar ásamt rekstrareftirliti hafði ekki almennt verið komið á, og það ekki talið unnt, nema með skýrara skipulagi og verkefnaskiptingu.
5. Þótt miklar framfarir hafi orðið á almennri áætlanagerð og fjárlagatillögugerð stofnunarinnar, hafði ekki tíðkast að gera reglubundið heildaráætlanir til nokkurra ára um rekstur og framkvæmdir stofnunarinnar, þar sem fram kæmu meginmarkmið, sem stofnunin þyrfti að ná, til að geta á hverjum tíma mætt þeim kröfum, sem ríkisvaldið og viðskiptamenn stofnunarinnar gerðu til hennar.

Sem fyrsta skrefi til þess að koma á breyttum starfsháttum í stofnuninni var ákveðið að breyta skipulagi hennar og var það gert með reglugerð nr. 384/1974 og nr. 227/1976.

Frumvarp þetta er í höfuðatriðum byggt á sömu grundvallarsjónarmiðum og reglugerðir nr. 384 20. des. 1974 og nr. 227 3. júní 1976, sem settar voru samkv. l. nr. 8/1935. Með þessum reglugerðarbreytingum var mörkuð eftirgreind stefna í skipulagsmálum og starfsemi pósts og síma:

1. **Aðskilnaður stefnumörkunar og rekstrar.** Leitast er við að aðskilja annars vegar þær deildir, sem hafa þau meginverkefni að annast yfirstjórn, áætlanagerð og aðra stefnumörkun, og hins vegar þær deildir stofnunarinnar, sem annast daglegan rekstur í einstökum umdæmum, stöðvum og öðrum starfseiningum. Leggja þarf meiri áherslu á, að hverju stefnt skuli með rekstri stofnunarinnar og hvernig markmiðum hennar skuli náð. Aukna áherslu verður að leggja á heildaryfirsýn og horfa lengra fram í tímann og létta ákvarðanatöku daglegs rekstrar af þeim, sem fást við yfirstjórn stofnunarinnar.
2. **Valddreifing.** Flytja ber meira af rekstrarstjórnuninni þ.e. ákvarðanatöku, almenna skipulagningu, framkvæmd og eftirlit, tækniþekkingu og aðra þekkingu í umdæmi, þar sem hinn eiginlegi rekstur fer fram. Með því verði stýtt boðleiðin á milli vandamálanna og þeirra, sem geta tekið ákvarðanir um lausn þeirra. Gera ber rekstrareiningarnar, sem dreifðar eru um landið, sjálfstæðar um sinn rekstur innan ramma rekstraráætlana og almennra rekstrarfyrirmæla.
3. **Aukin formleg stefnumörkun og rekstraryfirlit.** Með stefnumörkun er átt við skipulega setningu markmiða fyrir stofnunina í heild og undirmarkmið fyrir einstakar starfseiningar og áætlanir í samræmi við þessi markmið, sem geri grein fyrir, hvernig menn hyggjast ná markmiðunum. Liður í þessu verði kerfisbundið rekstrareftirlit með virku stjórnunarbókhaldi og samanburði við áætlanir, sem liggja fyrir, áður en það verður saga ein.
4. **Aukin kynningar- og fræðslustarfsemi.** Með kynningarstarfsemi er átt við aukna áherslu á að kynna starfsemi stofnunarinnar út á við, og hvað hún hefur viðskiptamönnum sínum upp á að bjóða. Með auknu fræðslustarfi er átt við meiri áherslu á menntun og endurmenntunarstarfsemi innan stofnunarinnar, þar sem m. a. verði lögð sérstök áhersla á aukna stjórnunarfræðslu og stjórnunarþekkingu.
5. **Stjórnunarleg sameining póst- og símaverkefna.** Leggja ber áherslu á sameiningu og samræmingu póstverkefna og símaverkefna innan sömu stjórnunareiningar, eftir því sem nokkur kostur er.

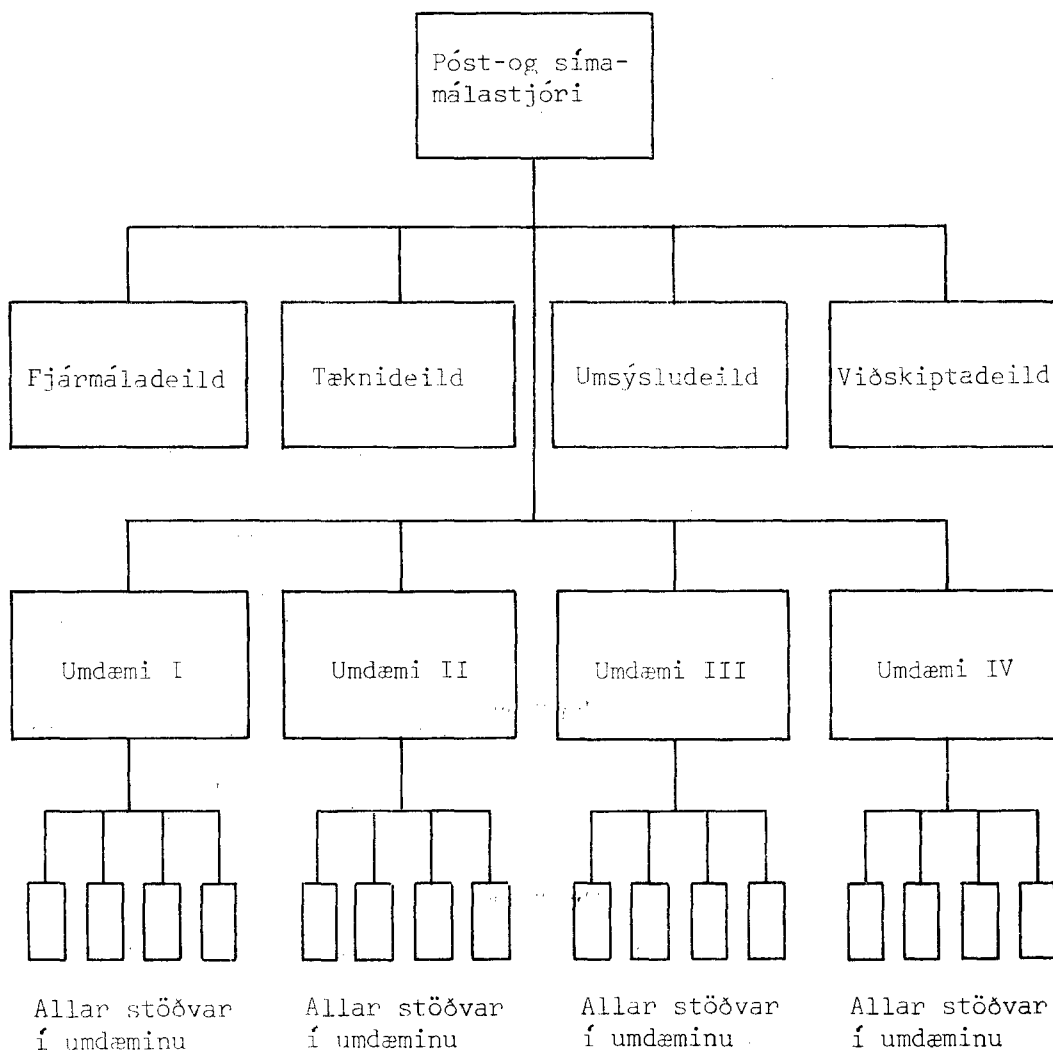
6. **Starfaskipulag.** Áhersla hefur verið lögð á skipulag miðað við aðalstarfssvið og veitta þjónustu, en ekki tæknisvið eða sérþekkingu.

Til að ná þessum markmiðum var ákveðið að skipta starfsemi stofnunarinnar í tvo meginhluta, stjórnunarhluta og rekstrarhluta. Stjórnunarhlutinn skiptist í fjórar aðaldeildir og rekstrarhlutinn í fjögur umdæmi.

Þessi breyting felur í sér verulega uppstokkun eldra skipulags og eru höfuðbreytingarnar þessar:

## SKIPURIT 4

GRUNDVALLARSKIPULAG PÓSTS- OG SÍMA 1976



1. Gerður er aðskilnaður í stórum dráttum á milli stefnumörkunar og rekstrar. Stefnumörkun og heildaráætlanir verði í aðaldeildum, en rekstur í umdæmunum. Þetta hefur í för með sér verulegan flutning á verkefnum og forsjá mannafla úr aðaldeildum til umdæma.
2. Umdæmum fækkar frá því, sem nú er, en stefnt er að því að nýju umdæmin verði stærri og sjálfstæðari starfseiningar. Starf umdæmisstjóra verði til muna meira að umsvifum og ábyrgð. Þeir verða meðal áhrifamestu stjórnenda pósts og síma. Allar stöðvar eru settar undir umdæmi og umdæmin heyra undir póst- og símamálastjóra.
3. Aðaldeildum fjölgar í fjórar. Nýrri tæknideild svipar til eldri tæknideildar nema hvað rekstrarmál eru lögð undir umdæmin, fjármáladeild fer að mestu með mál sem áður voru hagdeildar og rekstrardeildar, umsýsludeild fer að mestu með mál sem áður voru undir hagdeild eða tæknideild, en aðalbreytingin er stofnun viðskiptadeildar, sem ber ábyrgð á þeim viðfangsefnum, sem lúta að þróun, áætlunargerð, og rekstri þeirra þátta, sem annast hina beinu þjónustu við almenning.

Þetta skipulag skýrist í meginatriðum með skipuriti nr. 4 sem sýnir aðaldeildir og umdæmi.

#### *Athugasemdir við einstakar greinar.*

##### **Um 1. gr.**

Eins og drepið var á hér að framan heyrði póststjórnin beint undir ráðherra árin 1919—1929 og stofnunin í heild frá gildistöku l. nr. 8/1935, þar til 1. janúar 1970, er lög nr. 73/1969, um Stjórnarráð Íslands og reglugerð nr. 96/1969 um sama efni, tóku gildi.

Í 16. gr. laganna um Stjórnarráð Íslands segir, er talin hafa verið upp nokkur lagafyrirmæli, sem falla úr gildi við gildistöku laganna, að auk þess falli þá úr gildi „önnur lagaboð, er fara í bága við lög þessi“, en 16. gr. var skýrð í athugasemdum við frumvarpið með þessum orðum:

„Meðal lagaboða, sem fara í bága við hin fyrirhuguðu lög og eiga því að falla úr gildi, eru sérákvæði í lögum, er skipa stjórnarmálefnum til tilgreindra ráðuneyta“.

Umrædd 16. gr. Stjórnarráðslaganna, var talin nægja til að breyta ákvæði 2. mgr. 1. gr. laga nr. 8/1935, um stjórn og starfrækslu póst- og símamála.

Frumvarp þetta gerir ráð fyrir, að haldið verði þeirri stefnu, sem Stjórnarráðslögin og reglugerðin nr. 96/1969 marka, og stofnunin teljist heyra undir samgönguráðuneytið. Í því felst ekki bein efnisákvörðun, þar sem ráðherra fer í krafti embættis síns með yfirstjórn ráðuneytisins, sbr. einnig 1. mgr. 10. gr. l. nr. 73/1969. Þessi ákvörðun um það hvort stofnun hevri undir ráðherra eða ráðuneyti varðar einungis hið ytra form samskipta stofnunar og ráðherra og hans skrifstofu, ráðuneytisins.

##### **Um 2. gr.**

Hér er lagt til að sú ríkisstofnun, sem er kölluð „póstur og sími“ fái heitið „póst- og símamálastofnun“.

Póstur og sími eru hlutlæg orð og of þröng til að eiga við öll hin fjölbreyttu viðfangsefni þessarar stofnunar, og er því lagt til að hið nýja nafn verði lögfest á stofnunina.

##### **Um 3. gr.**

Í 1. mgr. er að finna það meginmarkmið stofnunarinnar að tryggja landsmönnum sem hagkvæmasta og fullkornasta póst- og símaþjónustu, miðað við það sem þekkt er á hverjum tíma. Samkvæmt 1. gr. frv. er gert ráð fyrir, að höfð sé hliðsjón af þessu meginmarkmiði við ákvörðun gjalda, sem stofnuninni er heimilað að taka fyrir þjónustu sem hún veitir.

Í gildandi lögum um stjórn og starfrækslu póst- og símamála er ekki beint ákvæði um einkarétt stofnunarinnar, en um þau atriði er fjallað í sérlögum, póstlögum nr. 31/1940 og fjarskiptalögum nr. 30/1941. Rétt þykir þó að staðfesta þetta grundvallaratriði sem meginreglu, og er það gert í 2. mgr., þótt vísað sé í sérlög um nánari framkvæmd einkaréttarins.

#### Um 4. gr.

Ákvæði 2. mgr. virðast í fljótu bragði nokkuð þrengri en orðalag 4. mgr. 3. gr. l. nr. 8/1935, en þó í samræmi við venju síðustu ára. Í framkvæmd hefur ráðuneytið falið póst- og símamálastjóra að auglýsa stöður og ganga frá skipunarbréfum í stöður upp að ákveðnum launaflokki og er lagt til að sú skipan verði heimil, ef ráðherra ákveður.

#### Um 5. gr.

Hér að framan hefur verið rakið, að hverju hið nýja skipulag stofnunarinnar stefnir.

Lagt er til, að aðaldeildirnar verði fjórar og umdæmin jafn mörg, sbr. 6. og 7. gr.

Verði hver þessara aðaldeilda undir stjórn framkvæmdastjóra, sem heyrir beint undir póst- og símamálastjóra.

Verkefni þessara aðaldeilda verði að vinna að stefnumörkun í störfum stofnunarinnar, áætlanagerð, eftirliti, gerð almennra fyrirmæla og starfsreglna um rekstur stofnunarinnar og vinna að öðrum þeim stjórnunarmálum, sem varða stofnunina í heild. Lagt er til, að innbyrðis skipting viðfangsefna á milli þessara aðaldeilda verði í samræmi við reglugerð nr. 227/1976.

Rekstrarhluta stofnunarinnar er skipt í fjögur póst- og símaumdæmi undir stjórn umdæmisstjóra, sem heyrir beint undir póst- og símamálastjóra. Undir umdæmin kemur starfsemi allra póst-, síma- og radióstöðva á viðkomandi svæði. Það er verkefni umdæmisstjórnanna að annast og bera ábyrgð á skipulagningu, almennri áætlanagerð og daglegum rekstri póst- og símastarfseminnar í umdæminu á grundvelli þeirrar stefnu, reglna og heildaráætlana, sem póst- og símamálastjóri og aðaldeildirnar setja.

Í heild er nýmæli að binda tölu og verkefni aðaldeilda og fjölda umdæma í lögum, en miklu skiptir að hér verði um fast fyrirkomulag að ræða, en ekki unnt að breyta því í reglugerð eins og nú er án rækilegrar athugunar.

#### Um 6. gr.

Með þessari tilhögun, sem tók gildi 1. júlí þ.á., var fjölgað um eina aðaldeild frá því, sem áður var.

Athygli skal vakin á því, að með viðbótardeild er ekki verið að stofna nýja deild með algjörlega nýjum viðfangsefnum, heldur er verið að skipta frekar upp þeim viðfangsefnum stofnunarinnar, sem þegar voru fyrir hendi. Þessi skipting leggur meiri áherslu á megin viðfangsefni stofnunarinnar, þjónustuna við viðskiptamenn hennar.

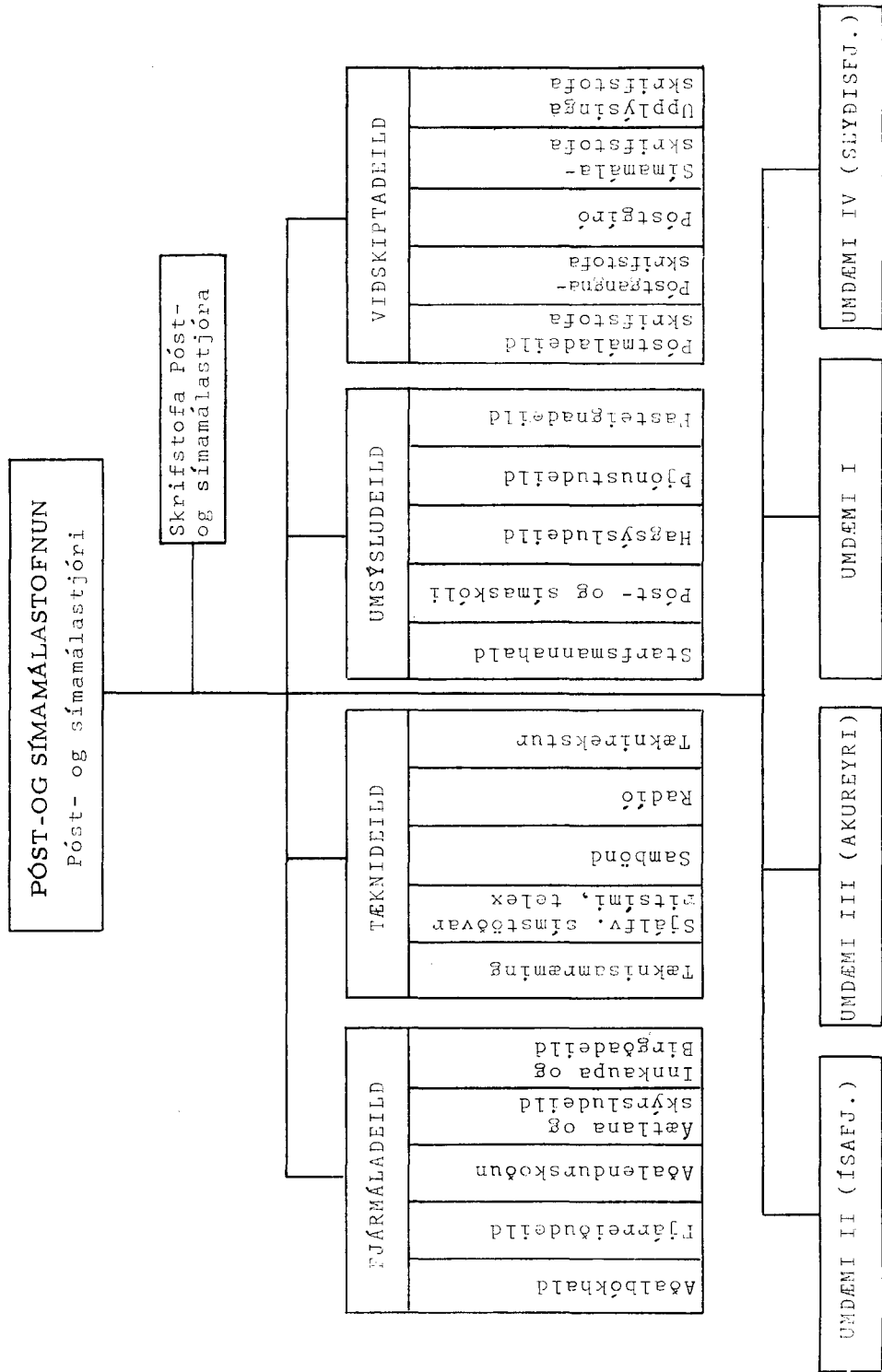
Skipting aðaldeilda í undirdeildir er nú með eftirfarandi hætti. Hér er gerð grein fyrir höfuðatriðum.

#### Skipurit nr. 6.

##### FJÁRMÁLADEILD

1. Aðalbókhald
2. Fjárreiðudeild
3. Áætlana- og skýrsludeild
4. Innkaupa- og birgðadeild
5. Aðalendurskoðun

## SKIPURIT 6



#### **TÆKNIDEILD**

1. Tæknisamræming
2. Sjálfvirkar símstöðvar, ritsími og telex
3. Sambönd
4. Radíó
5. Tæknirekstur

#### **UMSÝSLUDEILD**

1. Starfsmannahald
2. Hagsýsludeild
3. Þjónustudeild
4. Fasteignadeild
5. Skólamál stofnunarinnar

#### **VIÐSKIPTADEILD**

1. Póstmaladeild
2. Póstgangnadeild
3. Póstgíródeild
4. Síamáladeild
5. Upplýsingadeild

Hverri aðaldeild stjórnar framkvæmdastjóri og hefur hann sér til aðstoðar ritara eða aðra aðstoðarmenn.

#### **Um 7. gr.**

Greinin gerir ráð fyrir skiptingu rekstrarhlutans í fjögur póst- og símaumdæmi þannig:

**Umdæmi I:** Frá Skeiðarársandi í Gilsfjarðarbotn, þ. m. t. allur póst- og símarekstur á höfuðborgarsvæðinu. Skrifstofa og aðalsetur umdæmisins verður í Reykjavík.

**Umdæmi II:** Frá Gilsfjarðarbotni og vestur um að mörkum Strandasýslu og V-Húnavatnssýslu. Stöðin á Brú í Hrutafirði komi undir þetta umdæmi ásamt Strandasýslu. Skrifstofa og aðalsetur verði á Ísafirði.

**Umdæmi III:** Frá sýslumörkum Strandasýslu og V-Húnavatnssýslu að vestan og að mörkum N-Þingeyjarsýslu og N-Múlasýslu að austan. Skrifstofa og aðalsetur verði á Akureyri.

**Umdæmi IV:** Frá sýslumörkum N-Þingeyjarsýslu og N-Múlasýslu að norðan og suður um á Skeiðarársand. Skrifstofa og aðalsetur verði á Seyðisfirði.

Skipting í umdæmi sést nánar af mynd hér á eftir:

Umdæmi voru áður fimm að tölu með aðalsetri í Reykjavík, Ísafirði, Brú, Akureyri og Seyðisfirði. Miðað við núverandi aðstæður eru ekki lengur rök til þess, að Brúarumdæmið verði sjálfstætt, og er því lagt til, að núverandi viðfangsefnum þess sé skipt á umdæmi II og III.

Með skipulagi samkvæmt tillögum nefndarinnar verður sú höfuðbreyting, að verið er að dreifa ábyrgð á starfseminni til umdæmanna, sem munu gegna mun þýðingarmeira hlutverki en áður. Til þess að þau geti sinnt þessu hlutverki að fullu verður að byggja upp starfskiarna á aðalsetrum umdæmanna utan Reykjavíkur í mun ríkara mæli en nú er. Óraunhæft er að gera ráð fyrir, að hægt sé að byggja upp marga kjarna af þessu tagi með nauðsynlegri sérþekkingu og sérstöðu. eins og verkstæðum og lagerum. Því er lögð höfuðáhersla á það, að umdæmin verði ekki fleiri en fjögur.



Fækkun umdæmanna úr fimm í fjögur var ákveðin með reglugerð nr. 227/1976, sem tók gildi 1. júlí 1976, en samkvæmt 4. gr. l. nr. 8/1935, um stjórn og starfrækslu póst- og símamála, skyldi ráðherra ákveða tölu og takmörk póst- og símaumdæna, að fengnum tillögum póst- og símamálastjóra og var umrædd breyting að öllu leyti samkvæmt tillögu póst- og símamálastjóra.

Þótt breyting á tölu og mörkum umdæmanna geti gerst á einum degi er það þó ekki meginatriði þeirrar nýskipulagningar, sem að sumu leyti er ákveðin með reglugerð nr. 227/1976, en að nokkru leyti ráðgerð eftir því sem nauðsynlegar heimildir fást. Meginatriði málsins er það, að umdæmin verði sem sjálfstæðust, innan þeirra almennu marka sem stjórnunardeildirnar ákveða. Til þess að svo megi takast til verður að safna á aðalsetrum í umdæmunum og á hnúttöðvum í umdæmunum fullnægjandi sérþekkingu og aðstöðu til að leysa dagleg rekstrarvandamál umdæmisins sem mest óháð Reykjavík.

Stefnt er að því, með öðrum orðum, að flytja verulegan hluta þeirrar rekstrar- og viðhaldsþjónustu, sem nú er stjórnað frá Reykjavík, til aðalsetra umdæmanna út um land. Þetta á við um tæknistörf, bókhalds- og fjármálaeftirlit.

Af þessu má vera ljóst, að slík breyting, sem krefst mikilla flutninga starfsfólks landshorna á milli, er of viðamikil til að unnt sé að gera hana í einu veffangi. Reynsla af valddreifingu sem þessari er þegar fyrir hendi hjá Vegagerð ríkisins, en þar hefur henni verið komið á, á s. l. 10 árum. Er hún talin hafa reynst þar vel.

Nokkur munur verður á innra skipulagi umdæmanna vegna mismunandi stærðar þeirra. Í umdæmi I er umfang starfseminnar orðið það mikið í aðalstarfskjarnanum á Stór-Reykjavíkursvæðinu, að eðlilegt er talið að skilja póstrektur og símarektur að í sitt hvorri undirdeildinni. Svipuðu máli gegnir með Akureyri í umdæmi III, þar sem gert er ráð fyrir, að póstrekturinn hafi sérstakan yfirmann og símarekturinn annan. Í umdæmum II og IV er gert ráð fyrir, að þessir tveir þjónustuþættir séu sameinaðir.

Áður er vikið að því, að megininkenni þessara skipulagsbreytinga sé, að umdæmin verði sjálfstæð um allan rektur innan umdæmanna. Gert er ráð fyrir, að allur rektur á svæði umdæmis komi undir umdæmisstjórnann. Nær þetta einnig til rekstrar radióstöðva, sem ekki heyra til almenns fjarskiptarekstrar eða eru reknar fyrir aðra aðila, svo sem ICAO eða Ríkisútvarp, svo og verkstæðarekstrar og birgðahalds í umdæminu.

Ætlast er til, að það sé ekki einungis hlutverk umdæmisins og umdæmisstjórans að stjórna almennum rekstri, sem felst í afgreiðslu og þjónustustörfum, heldur einnig að annast hina tæknilegu hlið rekstrarins og hafa á hendi eftirlit með fjárreiðum. Ennfremur er gert ráð fyrir, að mestur hluti reikningshalds umdæmisins sé unninn í umdæminu.

Þar við bætist, að nú er ætlast til að aukin áhersla sé lögð á áætlanagerð, rekstrar- eftirlit og heildaryfirsýn. Gert er ráð fyrir, að frumkvæði að rekstrar- og fjárfestingaráætlunum sé að verulegu leyti hjá umdæmunum.

#### Um 8. gr.

Að efni þessarar greinar er að nokkru vikið í skýringum við 9. gr. frumvarpsins.

Póst- og símamálastjóri kallar saman þá átta embættismenn, sem um getur í 5. gr., eigi sjaldnar en ársfjórðungslega. Skulu þar ræddar rekstrar- og framkvæmdaáætlanir og önnur megin stefnumál og fjárhagslegar forsendur.

Á slíkum fundum verða samian komnir helstu burðarásar bæði úr stjórnunarhluta stofnunarinnar og rekstrarhluta.

#### Um 9. gr.

Hér er lagt til, að tekin verði upp gerð stefnumarkandi heildaráætlana, um fjárfestingar til 4 ára í senn, sem verði endurskoðaðar árlega þannig að ávallt sé fyrir hendi 4 ára áætlun. Hingað til hefur slíkt ekki verið skylt, en stjórnendur



stofnunarinnar gert fjárfestingaráætlanir um einstök meiriháttar viðfangsefni hennar. Hafa þær oft verið fremur sem markmið stofnunarinnar en bindandi áætlun.

Hjá stofnun eins og póst- og símamálastofnun er enn frekari nauðsyn en hjá ýmsum öðrum ríkisstofnunum, að skyggst sé fram í tímann og gerðar langtíma áætlanir. Ör tæknipróun, sérþjálfað starfslið og langur afgreiðslutími á tækjum og búnaði gerir áætlanir til nokkurra ára nauðsynlegar og sjálfsagðar.

Hinir norsku sérfræðingar, sem störfuðu með skipulagsnefnd pósts og síma segja um þetta atriði:

„Fyrir stofnunina væri það mjög mikilvægt, að fjárfestingaheimildir lægju fyrir fleiri ár fram í tímann. Hið opinbera fjárheimildakerfi gerir stofnuninni erfitt fyrir, en finna verður leiðir, sem byggðar verði á meðferð á tillögum stofnunarinnar að langtíma fjárfestingaráætlunum og mati á arðsemi fjárfestingar, samanhorið við fjárfestingaþörf og ráðstöfunarfé.

Ef hægt væri að gefa stofnuninni lengra tóm til áætlanagerða, sem fylgja myndi langtíma fjárfestingaheimildum, kæmist hún hjá því álagi, að verða stöðugt að vinna að áætlanagerð í flýti, eða breyta og vinna upp að nýju áður gerðar áætlanir. Það liggur líka beint við að álita, að við innkaup megi ná hagstæðari verðtilboðum með langtíma afgreiðslusamningum“.

Frumvarpið gerir ráð fyrir, að póst- og símamálastjóri hafi forgöngu um gerð áætlunar um framkvæmdir póst- og símamálastofnunar, en endurskoða skuli áætlunina annað hvort ár og umreikna hana árlega til verðlags viðkomandi árs.

Frumvarpið ætlast til að stofnunin setji sér sjálf þau markmið, sem stefna þurfi að, svo að stofnunin geti sem best staðið að því meginverkefni, sem felst í 1. mgr. 3. gr. frv., þar sem segir:

„Starfsemi póst- og símamálastofnunar skal beinast að því að tryggja sem best, að hér á landi sé kostur á hagkvæmri og fullkominni póst- og símaþjónustu“.

Frumtillögur vegna árlegra rekstraráætlana og vegna framkvæmdaáætlana hlióta að eiga uppruna sinn hjá einstökum rekstrareiningum, stöðvum og umdæmum, og berast þaðan til fjármáladeildar stofnunarinnar, sem gerir í samráði við aðrar aðal- eildir hennar, frumdrög að áætlunum, sem rædd verða síðar á fundum póst- og símamálastjóra, framkvæmdastjóra aðal- eilda og umdæmisstjóra.

Póst- og símamálastjóri ber ábyrgð á endanlegri gerð allra áætlana hjá stofnuninni.

Framkvæmdaáætlanir skal senda samgönguráðuneytinu um svipað leyti og fjárlagatillögur og skal ráðuneytið síðan, að athugun lokinni, senda þær Alþingi.

#### Um 10. gr.

Í 25. gr. starfsmannareglna landssímans, frá 27. febrúar 1935, kom vísir að starfsmannaráði landssímans fyrst til. Var þar sett upp sjö manna ráð, „landssíma- stjóra til aðstoðar“ og skyldu mál borin undir ráðið „þegar landssíma- stjóra þykir ástæða til.“

Þetta fyrsta póst- og símaráð starfaði mjög lítið og hélt aðeins 10 til 15 fundi þau 18 ár, sem það var við líði, en það var fellt niður, er reglugerðin um starfsmannaráð landssímans var sett, nr. 146, 20. júlí 1953.

Hið nýja ráð skyldi fjalla um mál, sem vörðuðu launakjör og starfsaðstöðu starfsfólks, skipun og setningu í stöður og frávikningar, svo og mál er vörðuðu einstaka starfsmenn eða starfshópa.

Meingallinn á þessu starfsmannaráði var sá, að póstmenn áttu enga aðild að ráðinu. Voru margar tilraunir gerðar til að ná samkomulagi um starfsmannaráð, þar sem báðir meginþættir stofnunarinnar ættu fulltrúa. Tókst loks nú alveg ný- lega samkomulag um þetta og var ný reglugerð um starfsmannaráð pósts og síma gefin út 8. október 1976.

Í jafn stórri stofnun og póst- og símamálastofnun er mjög nauðsynlegt að tryggja sem best samstarf og samheldni milli starfsfólks og stjórnenda stofnunar.

Enda þótt eldra starfsmannaráð skyldi fylgjast með hag og rekstri símans, munu þó störf þess fyrst og fremst hafa beinst að starfsmannamálum. Í nýju reglugerðinni um starfsmannaráð pósts og síma er svipað ákvæði.

Þótt umrædd 10. gr. frumvarpsins feli aðeins í sér rúma heimild fyrir ráðherra til að setja á fót starfsmannaráð skipað stjórnendum og fulltrúum starfsmanna stofnunarinnar, og nefnd séu nokkur helstu verkefni slíks ráðs, er þó ýmislegt annað, sem eðlilegt væri að kynna starfsmannaráði, t. d. ársreikninga stofnunarinnar, fjárhagsstöðu og áætlanir.

Myndi slíkt vera vísir að hlutdeild starfsfólks í stefnumörkun og rekstri stofnunarinnar og ætti að geta aukið skilning starfsfólks póst- og símamálastofnunarinnar á því, hvers stofnunin er megnug og hverju hún fær risið undir.

Verði frv. þetta að lögum, sýnist rétt að endurskoða nýjustu reglugerð um starfsmannaráð og gefa út aftur, en með 10. gr. frumvarpsins fengist bein og fortakslaus heimild til setningar slíkra reglna, sem ekki er í lögum nr. 8/1935.

#### Um 11. gr.

Í lögum nr. 8/1935, um stjórn og starfrækslu póst- og símamála er í 8. gr. allrúm heimild til handa ráðherra til reglugerðarsetninga.

Þó hafa gjaldskrár pósts og síma jafnan verið byggðar á ákvæði 13. gr. póstlaga, nr. 31/1940, að því er til burðargjalda og annarra póstgjalda tekur, og öll simgjöld á 12. gr. l. nr. 30/1941, um fjarskipti.

Í frv. þessu er fjallað um starfshætti pósts og síma á annan og ýtarlegri hátt en í l. nr. 8/1935, og m. a. gert ráð fyrir meginstefnumörkun, sem áætlanagerð sú, sem frv. gerir einnig ráð fyrir, á að byggjast á. Því er eðlilegt, að í sömu lögum sé einnig gerð grein fyrir hvernig tekna sé aflað, þótt samkynja og raunar miklu ýtarlegri ákvæði séu í sérlægum um tæknileg mál og önnur sérmál, er varða póst og síma.

Póstur og sími hefur lengst af stuðst bæði við eigin tekjur og framlag á fjárlögum.

Eftirfarandi tafla sýnir árlegar tekjur og gjöld póstsjóðs og landssímans frá 1935, svo og fjárlagaframlög meðan reikningar þessara tveggja þátta stofnunarinnar voru aðskildir og sameiginlegan reikning pósts og síma, eftir að fjárhagsleg og bókhaldsleg samræming þessara tveggja þátta komst á 1960.

| Ár   | Póstur |        |              | Sími   |        |       |         | Samtals |        | Gr. til ríkis |      |
|------|--------|--------|--------------|--------|--------|-------|---------|---------|--------|---------------|------|
|      | Tekjur | Gjöld  | Mism. Rfrl*) | Tekjur | Gjöld  | Mism. | Rfrl.   | Tekjur  | Gjöld  | Póstur        | Sími |
| 1935 | 691    | 620    | 71           | 2 192  | 1 715  | 477   |         | 2 883   | 2 335  |               | 95   |
| 1936 | 639    | 596    | 43           | 2 266  | 1 741  | 525   |         | 2 905   | 2 337  |               | 185  |
| 1937 | 726    | 663    | 63           | 2 440  | 1 926  | 523   |         | 3 175   | 2 589  |               | 110  |
| 1938 | 824    | 663    | 161          | 2 512  | 1 937  | 575   |         | 3 336   | 2 600  | 46            | 194  |
| 1939 | 879    | 719    | 160          | 2 823  | 2 082  | 741   |         | 3 702   | 2 801  | 46            | 303  |
| 1940 | 946    | 985    | ÷ 39         | 3 677  | 2 577  | 1 100 |         | 4 623   | 3 563  |               | 671  |
| 1941 | 1 884  | 1 386  | 449          | 5 024  | 3 944  | 1 080 |         | 6 908   | 5 330  | 282           | 144  |
| 1942 | 2 161  | 2 055  | 131          | 7 544  | 7 272  | 272   |         | 9 705   | 9 327  |               | 31   |
| 1943 | 2 435  | 2 815  | ÷ 380        | 10 350 | 9 660  | 690   | ÷ 1 763 | 12 785  | 12 475 |               | 32   |
| 1944 | 3 934  | 3 548  | 386          | 10 728 | 10 091 | 637   | 1 900   | 14 662  | 13 639 |               |      |
| 1945 | 4 202  | 4 731  | ÷ 529        | 13 689 | 14 106 | ÷ 417 |         | 17 891  | 18 837 |               |      |
| 1946 | 4 321  | 6 061  | ÷ 1 740      | 17 126 | 14 941 | 2 185 | 1 500   | 21 447  | 21 002 |               |      |
| 1947 | 6 034  | 6 837  | ÷ 803        | 20 729 | 19 831 | 898   | 562     | 26 763  | 26 668 |               |      |
| 1948 | 5 870  | 67 35  | ÷ 865        | 21 523 | 19 894 | 1 629 | 3 369   | 27 393  | 26 629 |               |      |
| 1949 | 6 005  | 7 679  | ÷ 1 674      | 23 445 | 24 198 | ÷ 753 | ÷ 2 941 | 29 450  | 31 877 |               |      |
| 1950 | 8 655  | 8 445  | 210          | 31 079 | 26 281 | 4 796 | ÷ 2 776 | 39 734  | 34 720 | 500           |      |
| 1951 | 7 987  | 7 887  | 100          | 35 081 | 31 734 | 3 347 | 2 800   | 43 068  | 39 621 |               |      |
| 1952 | 10 037 | 10 908 | ÷ 871        | 40 506 | 34 768 | 5 738 |         | 50 543  | 45 676 |               |      |
| 1953 | 10 755 | 11 836 | ÷ 1 081      | 44 250 | 38 423 | 5 827 |         | 55 005  | 50 259 |               | 4    |
| 1954 | 12 082 | 12 875 | ÷ 793        | 47 415 | 42 618 | 4 797 | 2 520   | 59 497  | 55 493 |               |      |

| Ár   | Póstur |        |              | Sími    |         |        |                     | Samtals   |           | Gr. til ríkis      |      |
|------|--------|--------|--------------|---------|---------|--------|---------------------|-----------|-----------|--------------------|------|
|      | Tekjur | Gjöld  | Mism. Rfrl*) | Tekjur  | Gjöld   | Mism.  | Rfrl.               | Tekjur    | Gjöld     | Póstur             | Sími |
| 1955 | 12 557 | 14 452 | ÷1 895       | 51 202  | 46 754  | 4 448  | 4 450               | 63 759    | 61 206    |                    |      |
| 1956 | 17 127 | 18 864 | ÷1 737       | 58 856  | 60 708  | ÷1 852 | 1 890               | 75 983    | 79 572    |                    |      |
| 1957 | 20 704 | 21 874 | ÷1 170       | 75 252  | 70 818  | 4 434  | 1 716               | 95 956    | 92 692    |                    |      |
| 1958 | 27 746 | 27 564 | 182          | 91 856  | 86 845  | 5 011  | 4 718               | 119 602   | 114 409   |                    |      |
| 1959 | 30 801 | 30 348 | 453          | 110 263 | 100 920 | 9 343  | 3 318               | 141 064   | 131 268   |                    |      |
| 1960 | 41 429 | 34 707 | 6 722        | 137 031 | 129 604 | 7 427  |                     | 178 460   | 164 311   | 3 636              |      |
| 1961 |        |        |              |         |         |        |                     | 207 545   | 204 109   |                    |      |
| 1962 |        |        |              |         |         |        | (585) <sup>1)</sup> | 231 461   | 230 895   |                    |      |
| 1963 |        |        |              |         |         |        |                     | 281 384   | 281 340   | (38) <sup>2)</sup> |      |
| 1964 |        |        |              |         |         |        |                     | 346 723   | 346 663   |                    |      |
| 1965 |        |        |              |         |         |        |                     | 395 291   | 427 669   |                    |      |
| 1966 |        |        |              |         |         |        |                     | 508 944   | 459 559   |                    |      |
| 1967 |        |        |              |         |         |        |                     | 545 341   | 552 336   |                    |      |
| 1968 |        |        |              |         |         |        |                     | 540 609   | 574 881   |                    |      |
| 1969 |        |        |              |         |         |        |                     | 805 647   | 786 806   |                    |      |
| 1970 |        |        |              |         |         |        |                     | 939 296   | 932 005   |                    |      |
| 1971 |        |        |              |         |         |        |                     | 1 130 676 | 1 194 940 |                    |      |
| 1972 |        |        |              |         |         |        |                     | 1 430 456 | 1 585 950 |                    |      |
| 1973 |        |        |              |         |         |        |                     | 1 867 218 | 2 056 740 |                    |      |
| 1974 |        |        |              |         |         |        |                     | 2 762 222 | 3 380 361 |                    |      |
| 1975 |        |        |              |         |         |        |                     | 4 308 484 | 4 805 715 |                    |      |

\*) Rfrl. = ríkisframlag.

<sup>1)</sup> Mismunur færður á biðreikning ríkissjóðs

<sup>2)</sup> Greitt ríkissjóði og póstsjóði.

Allar tölur í þús. kr.

2. mgr. 10. gr. frv. felur í sér, að gjaldskrá stofnunarinnar skuli vera þannig, að með henni sé stefnt að því, að stofnuninni sé jafnan gert kleift að ná því höfuðmarkmiði, sem felst í 1. mgr. 3. gr. frv.

Grein þessi miðast við að gjaldskrártekjur nægi jafnan til almennra fjárfestinga og ekki má túlka hana svo, að lántökur til stórfamkvæmda eða fjárútvegum á annan hátt komi ekki til greina.

Um stefnu stofnunarinnar í gjaldskrármálum að öðru leyti skal hér ekki fjöl-yrt, enda er lagt til í frv. þessu, að það mál sé í höndum ráðherra, eins og hingað til. Oft hefur þó verið kvartað yfir, að pósturðargjöld og þó einkum símagjöld séu of há. Um slíkt má alltaf deila, en eftirfarandi samanburður á hækkun nokkurra póst- og símagjalda og þrenns konar vísitalna frá 1. jan. 1962 þar til nú, sýnir, að gjaldskrár pósts og síma hafi almennt ekki hækkað jafn ört og þær, sem samanburðurinn nær til.

Samanburður þessi, sem gerður er af fjármáladeild pósts og síma fer hér á eftir.

#### Samanburður á helstu póst- og símagjöldum og vísitölum árin 1962 til 1976.

| VÍSITALA PÓSTBURÐARGJALDA |             |             |             |             |             |             |             |             |             |             |             |             |
|---------------------------|-------------|-------------|-------------|-------------|-------------|-------------|-------------|-------------|-------------|-------------|-------------|-------------|
| 01.01. 1962 = 100         |             |             |             |             |             |             |             |             |             |             |             |             |
|                           | 01.01. 1962 | 01.01. 1963 | 01.10. 1963 | 01.01. 1968 | 01.11. 1970 | 01.05. 1972 | 01.07. 1973 | 01.04. 1974 | 01.01. 1975 | 01.10. 1975 | 01.05. 1976 |             |
| Almenn bréf ...           |             |             |             |             |             |             |             |             |             |             |             |             |
| 0—20 g .....              | 100,0       | 114,3       | 128,6       | 142,9       | 200,0       | 257,1       | 371,4       | 485,7       | 657,1       | 771,4       | 1 000,0     |             |
| VÍSITALA SÍMAGJALDA       |             |             |             |             |             |             |             |             |             |             |             |             |
| 01.01. 1962 = 100         |             |             |             |             |             |             |             |             |             |             |             |             |
|                           | 01.01. 1962 | 01.01. 1963 | 01.10. 1963 | 01.01. 1966 | 01.01. 1969 | 01.11. 1970 | 01.04. 1972 | 01.06. 1973 | 01.04. 1974 | 01.01. 1975 | 01.09. 1975 | 01.04. 1976 |
| Stofngjald ....           | 100,0       | 107,0       | 117,0       | 167,0       | 200,4       | 250,0       | 268,0       | 283,0       | 333,0       | 453,3       | 526,7       | 666,7       |
| Afnotagjald ...           | 100,0       | 107,0       | 128,0       | 150,0       | 173,0       | 200,0       | 220,0       | 256,0       | 300,0       | 408,0       | 470,0       | 580,0       |
| Skrefgjald ....           | 100,0       | 113,0       | 138,0       | 163,0       | 200,6       | 238,0       | 263,0       | 387,5       | 487,0       | 662,5       | 762,5       | 937,5       |

ALMENNAR VÍSITÖLUR

01.01. 1962 = 100

| Ársbyrjun:                      | 1962  | 1963  | 1964  | 1965  | 1966  | 1967  | 1968  | 1969  | 1970  | 1971  | 1972  | 1973  | 1974  | 1975  | 1976    |
|---------------------------------|-------|-------|-------|-------|-------|-------|-------|-------|-------|-------|-------|-------|-------|-------|---------|
| Vísitala                        |       |       |       |       |       |       |       |       |       |       |       |       |       |       |         |
| tímakaps . . . .                | 100,0 | 109,1 | 141,6 | 150,1 | 182,2 | 202,6 | 209,8 | 233,7 | 274,5 | 374,0 | 409,7 | 511,4 | 691,5 | 972,0 | 1 271,7 |
| Vísitala vöru og þjónustu . . . | 100,0 | 111,9 | 125,8 | 150,5 | 161,6 | 182,4 | 188,4 | 218,8 | 271,6 | 310,4 | 333,1 | 381,2 | 475,4 | 675,8 | 986,9   |
| Vísitala byggingarkostn.        | 100,0 | 107,1 | 117,3 | 131,0 | 158,9 | 177,4 | -     | 205,3 | 254,7 | 312,0 | 323,2 | 410,1 | 543,4 | 866,0 | 1 182,0 |

Um 12. gr.

Ákvæði þetta er hliðstætt ákvæði 6. gr. l. nr. 8/1935, um stjórn og starfrækslu póst- og símamála og er því bæði ætlað að tryggja stöðu þeirra starfsmanna, sem nú gegna störfum hjá stofnuninni og um leið að undirstrika, að svo ber að líta á, að eldri skipunar- og ráðningarbréf haldi gildi sínu, þótt stofnunin breyti um nafn Síðari málsliður er einnig efnislega í samræmi við téða 6. gr. l. nr. 8/1935 og verður nú sem þá að teljast eðlilegur.

Um 13. gr.

Þarfnast ekki skýringa.

Um 14. gr.

Varðandi l. nr. 11/1929, sem lagt er til að felld verði úr gildi, skal tekið fram, að þau lög hafa fyrir löngu misst gildi sitt, þar er öll einkasímafélög, sem stofnuð voru samkvæmt nefndum lögum, hafa fyrir löngu verið lögð niður að frumkvæði hlutaðeigandi aðila, og hafa símarnir verið innlimaðir í hið almenna símakerfi landsins.“

Hér endar greinargerð nefndarinnar.

Um ákvæði til bráðabirgða.

Ljóst er, að frumvarp þetta fjallar um veigamikil mál, enda er póstur og sími stærsta stofnun ríkisins. Málið hefur fengið langan og ýtarlegan undirbúning og frv. þetta er byggt á 40 ára reynslu stofnunarinnar sem og á tillögum norskra hagræðingarfræðinga, sem unnið hafa að sams konar málum hjá hliðstæðum stofnunum í Noregi, Svíþjóð og Danmörku.

Það er því von samgönguráðuneytisins, að frumvarpið verði samþykkt á yfirstandandi Alþingi.

Samning fjögurra ára framkvæmdaáætlunar er þó meira verk en svo, að unnt sé að ljúka því fyrir lok maímánaðar þ. á., nema að undangengnum margvíslegum athugunum.

Póst- og símamálastjóri hefur hins vegar talið unnt, að stofnunin gæti haft áætlun fyrir árin 1978 og 1979 tilbúna fyrir lok maí þ. á. Samkv. 9. gr. frv. er gert ráð fyrir að áætlunin sé endurskoðuð árlega, enda er slíkt jafnan nauðsynlegt vegna verðsveiflna á erlendu efni. Myndi þá tillögum um nýja áætlun skilað samgönguráðuneytinu fyrir lok maí 1978, til fjögurra ára, endurskoðaðri áætlun fyrir árið 1979 og nýrri áætlun fyrir 1980, 1981 og 1982. Árleg endurskoðun og eins árs viðbót myndi síðan fylgja, þannig að alltaf væri fyrir hendi a. m. k. þriggja ára áætlun, auk fjórða ársins þar sem endurskoðun áætlunar stæði fyrir dyrum.

Með þessu fyrirkomulagi er ætlað að koma í veg fyrir þann vanda, sem skapadist fyrstu ár vegáætlunarkerfisins, sem tók gildi 1964, en var síðan breytt með l. nr. 98/1970, þannig að þegar vegáætlun hefur gilt í tvö ár, er samin ný áætlun fyrir fjögur næstu ár, svo að ávallt er fyrir hendi vegáætlun fyrir a. m. k. tvö ár.

Svipuð hugmynd liggur að baki áætlana þeirra, sem fjallað er um í frv. þessu.