

Alþingi

Erindi nr. Þ 139/341

komudagur 19.11.2010

Álit

um frv. til fjárlaga fyrir árið 2011 (04 Sjávarútvegs- og landbúnaðarráðuneyti).

Frá minni hluta sjávarútvegs- og landbúnaðarnefndar.

Sérstaða sjávarútvegs- og landbúnaðarráðuneytisins við fjárlagagerð felst í því að tveir þættir eru ráðandi í útgjöldum þess. Annars vegar búvörusamningarnir og hins vegar umfangsmikil rannsóknar og þróunarstarfsemi. Sú ákvörðun var lögð til grundvallar við fjárlagagerðina að ekki yrði hróflað við búvörusamningunum. Útgjöld vegna þeirra nema um 53% af heildarútgjöldum ráðuneytisins. Þá hefur almennt verið lögð áhersla á að verja rannsóknar- og þróunarstarfsemi við fjárlagagerðina þótt frá því sé vikið í ráðuneytinu að þessu sinni.

Ákvörðun Alþingis um að sækja um aðild að ESB hefur veruleg áhrif á starfsemi ráðuneytisins. Ljóst er að málefni á sviði ráðuneytisins verða mjög til umfjöllunar í þeirri vinnu sem nú er hafin. Fjöldi fólks í ráðuneytinu og undirstofnunum þess verður uppteknið við undirbúningsstörf. Ekki er gert ráð fyrir fjármunum til þessa verkefnis. Fram hefur komið í umfjöllun nefndarinnar að þess í stað sé vinnan unnin að nokkru utan hefðbundins vinnutíma, án þess að sérstök greiðsla komi fyrir. Augljóslega mun þetta vinnuálag hafa í för með sér margvíslegan kostnað og öðrum verkefnum verður ekki sinnt á meðan.

Matís hefur á undanförunum árum aukið umsvif sín. Þannig hefur velta fyrirtækisins aukist úr 800 millj. kr. árið 2007 í 1.200 millj. kr. á þessu ári. Framlög ríkisins jukust á þessum tíma um 60 millj. kr., sem segja okkur að fyrirtækinu hefur tekist að afla sér mjög umtalsverðs viðbótarfjár frá öðrum aðilum. Þetta er umtalsvert meira en hjá ýmsum sambærilegum stofnanunum og fyrirtækjum.

Ljóst er að Fiskistofa mun taka á sig skerðingu eins og aðrar stofnanir. Nauðsynlegt er að benda þó á að stofnunin getur að nokkru bætt sér tekjumissinn með auknum sértekjum sem þeir er þjónustunnar njóta, einkum útgerðirnar, munu þurfa að greiða. Þegar hafa verið kynnt áform í þessa veru.

Varðandi Hafrannsóknastofnunina gerir frumvarpið ráð fyrir niðurskurði. Að óbreyttu er þá gert ráð fyrir að Bjarna Sæmundssyni verði lagt og dregið úr rannsóknum á uppsjávarfiski. Í þessu sambandi veur minni hlutinn athygli á nauðsyn rannsókna sem fram fara í samstarfi við aðrar þjóðir, enda ljóst að þar er um að ræða mikla og beina þjóðarhagsmuni. Á þessu ári naut stofnunin talsverðra tekna af úthaldi skipanna utan kjarnastarfseminnar. Á þessu stigi er allt útlit fyrir að þetta breytist á næsta ári. Mikilvægt er að vekja athygli á að Hafrannsóknastofnunin hefur fengið verulegt fjármagn úr Verkefnasjóði sjávarútvegsins á undanförunum árum. Ekki er ástæða til annars en að ætla að á því verði framhald. Þær upphæðir sem fást úr sjóðnum munu ráða úrslitum um rekstur stofnunarinnar.

Hvað Matvælastofnun snertir er nauðsynlegt að vekja athygli á auknum kostnaði vegna nýrrar matvælaelöggjafar. Fulltrúar stofnunarinnar sem fyrir nefndina komu telja þó að stofnunin muni halda rekstrarumfangi sínu óbreyttu og þurfi ekki að ráðast í teljandi aðhaldsaðgerðir.

Mjög skýr stefna kemur fram í fjárlagafrumvarpinu varðandi Framleiðnisjóð landbúnaðarins. Í raun boðar frumvarpið að sjóðurinn verði lagður niður. Fjárveitingar til sjóðsins verða skornar niður um tæp 90% eða um 133 millj. kr. og verða aðeins 15 millj. kr. Sjóðurinn býr svo vel að eiga peningalegar eignir sem nema um 100 millj. kr., sem ætlunin er að ráðstafa á þessu ári. Jafnframt verður gripið til aðhaldsaðgerða. Ekki verður ráðinn framkvæmdastjóri í stað núverandi framkvæmdastjóra sem lætur senn af störfum. Stjórn sjóðsins hyggst ráðstafa fjármunum sjóðsins á þessu ári til verkefna sem bændur standa fyrir, en framlög til rannsókna og þróunarverkefna á vegum háskólanna verða felld niður strax á næsta ári. Þetta mun því hafa áhrif strax á rannsóknarfé landbúnaðarháskólanna. Alvarlegast er þó að með þessari stefnumörkun er í raun horfið frá því að starfrækja sérstakan rannsóknarsjóð fyrir landbúnaðinn án þess að greinin eigi með skilgreindum hætti sérstakan aðgang að annari fjármögnun til rannsókna- og þróunarverkefna á sviði landbúnaðar. Þessi stefnumörkun verður enn illskiljanlegri í ljósi þess að ekki verða neinir aðrir rannsóknar- og þróunarsjóðir fyrir sambærilegri skerðingu. Ljóst virðist því að þessari stefnumörkun er einvörðungu beint gegn landbúnaðinum.

Alvarlegasta niðurstaðan í fjárlagafrumvarpinu snertir Lífeyrissjóð bænda. Þar er stefnumótunin mjög skýr og afdráttarlaus og segja má að hnykkt sé á þeirri stefnu sem glitti í með fjárlögum fyrir yfirstandandi ár. Framlög ríkisins til lífeyrissjóðsins voru í fyrra skorin niður um 147 millj. kr. og síðan núna um 178 millj. kr. Alls er þetta niðurskurður á tveimur árum um 325 millj. kr. og er með honum fallið frá því að



ríkið greiði mótframlag vegna inngreiðslna í Lífeyrissjóð bænda. Mikilvægt er að rifja upp að fjárframlög ríkisins inn í lífeyrissjóðinn eiga sér þá forsögu að þeim var ætlað að koma í stað tiltekinna hækkana á búvörum sem ella hefðu orðið. Nú er hins vegar horfið einhliða frá þessum framlögum. Þetta leiðir til þess að bændur þurfa að taka á sig 8,7% kjaraskerðingu umfram aðrar stéttir komi til þess að þessum greiðslum verði hætt. Þessi ákvörðun hefur ekki áhrif á Lífeyrissjóð bænda, heldur mun koma fram í lakkandi ráðstöfunartekjum bænda þar sem þeir þurfa að reiða fram þetta mótframlag sem greitt hefur verið úr ríkissjóði fram til þessa. Annars vegar er um að ræða 8% skerðingu vegna greiðslu mótframlags og hins vegar kemur til viðbótar 0,7% þynging við útreikning tryggingagjaldsins.

Þetta er mikið áhyggjuefni. Afar hæpið er að bændur geti bætt sér þetta upp með hærri afurðaverði. Samkeppni er hörð á mörkuðum og þess má geta að dillakjötsverð til bænda hækkaði lítið sem ekkert nú í haust. Ákvörðun um að fella niður framlög til lífeyrissjóðsins munu því koma beint niður á kjörum bændastéttarinnar.

Alþingi, 19. nóvember 2010.

Einar K. Guðfinnsson,

Jón Gunnarsson,

Sigurður Ingi Jóhannsson.





Lífeyrissjóður bænda
Bændahöllinni við Hagatorg
107 REYKJAVÍK

Sími 563 0300
Fax 361 9100
Kt. 670172-0589

12. nóvember 2010

Sjávarútvegs- og landbúnaðarnefnd Alþingis

Atli Gíslason, formaður

Ásmundur Einar Daðason

Björn Valur Gíslason

Einar K. Guðfinnsson

Helgi Hjörvar

Jón Gunnarsson

Ólína Þorvarðardóttir

Róbert Marshall

Sigurður Ingi Jóhannsson

Fjárlög 2011: Fyrirhugað skerðing á mótframlögum til LSB

Á fundi stjórnenda Lífeyrissjóðs bænda (LSB) með sjávarútvegs- og landbúnaðarnefnd Alþingis 10. nóvember 2010 voru rædd framlög ríkisins til LSB vegna mótframlags bænda. Í fjárlögum 2011 er fyrirhugað að ríkissjóður hætti mótframlagsgreiðslum til LSB. Skerðing yrði þá 100% frá fjárlögum 2010, lækki um 178 millj. kr. en í fjárlögum 2010 var framlag ríkisins skert um 45%, úr 325 í 178 millj. kr.

Nefndin óskaði eftir að lífeyrissjóðurinn gerði grein fyrir áhrifum þess á kjör bænda og á LSB ef ríkið hættir að greiða mótframlag til lífeyrissjóðsins.

8,7% kjaraskerðing fyrir bændur

Áhrifin koma fram sem bein kjaraskerðing fyrir bændur en hefur ekkert með lífeyrissréttindi að gera þar sem skylduaðild allra að lífeyrissjóði og 8% vinnuveitandaframlag er lögbundið og skiptir þá engu hvort menn starfa sjálfstætt eða hver greiðir mótframlagið. Falli greiðslan úr ríkissjóði niður þurfa bændur einfaldlega sjálfir að greiða 8% hlutann eins og aðrir sjálfstæðir atvinnurekendur.

Til viðbótar 8% kjaraskerðingu hjá bændum kemur 0,7% kjaraskerðing við greiðslu tryggingagjaldsins. Það skýrist af því að stofn til tryggingagjalds hækkar, verður launafjárhæð að viðbættu mótframlaginu. Þegar mótframlagsgreiðslan kemur úr ríkissjóði er tryggingagjaldsstofn aðeins sjálf launafjárhæðin en þegar ríkissjóður hættir greiðslu mótframlagsins bætist mótframlagið (8%) við þann stofn sem tryggingagjald er reiknað af.

Það þýðir að tryggingagjaldið (8,65%) verður 9.342 kr. í stað 8.650 kr. fyrir td. laun að fjárhæð 100.000 kr., hækkar um 0,7%. Bændur munu því þurfa að taka á sig samtals 8,7% kjaraskerðingu umfram aðrar stéttir hætti ríkissjóður greiðslu mótframlagsins.

Ríkissjóður hefur allt frá stofnun LSB 1971 greitt mótframlag bænda til sjóðsins. Athygli er vakin á að þessi greiðsla úr ríkissjóði hefur ekki verið nein ölmusa til bænda því á móti framlagi ríkisins hafa komið fram eftirgjöf og margvíslegar tilslakanir af hálfu bænda.

Skerðing mótframlagsgreiðslna er því hreint kjaramál fyrir bændur og mun valda þeim verulegum erfiðleikum þar sem erfitt verður fyrir þá að mæta þeirri skerðingu með hækkun afurðaverðs eins og ástatt er.



Lífeyrissjóður bænda
Bændahöllinni við Hagatorg
107 REYKJAVÍK

Sími 563 0300
Fax 561 9100
Kt. 670172-0589

Engar skerðingar hjá Lífeyrissjóði bænda

Lífeyrissjóður bænda (LSB) er í hópi þeirra lífeyrissjóða sem komið hafa hvað best út úr hruninu. Sjóðurinn hefur ekki þurft að skerða réttindi öndvert við ýmsa aðra sjóði sem hafa þurft að beita skerðingum, sumir hverjir oftast en einu sinni. LSB hefur nú til margra ára fylgt varfærinni stefnu í ávöxtun fjármuna sjóðfélaga og er nú að uppskera umbun þeirrar búmennsku. Stjórnendur sjóðsins voru aldrei slegnir blindu þeirrar gróðafíknar sem heltók samfélagið. Horfur eru á að yfirstandandi ár komi einnig vel út og að sjóðurinn skili jákvæðri raunávöxtun. Um framtíðina er hins vegar erfitt að spá og veltur á miklu að áfram verði unnt að ávaxta fjármuni með ásættanlegri ávöxtun og lágmarksáhættu.

Réttindi sjóðfélaga

Réttindi sjóðfélaga hjá LSB eru fyllilega sambærileg á við réttindi sjóðfélaga í öðrum sjóðum með samsvarandi réttindaávinnslu. Hins vegar endurspeglar lágur lífeyrisgreiðslur fyrst og fremst þá staðreynd að bændur eru láglaunastétt. Það er áhyggjuefni sem stjórnvöld mættu gjarnan deila með sjóðfélögum.

Að lokum

Lífeyrissjóður bænda stendur traustum fótum, er vel rekinn og er með varfærna fjárfestingarstefnu. LSB veitir sambærileg réttindi og aðrir sjóðir, en hjá honum er mikil sérþekking á högum bænda. Sjóðurinn hefur í vaxandi mæli farið út í lánveitingar til bænda. Vissulega mætti sjóðurinn vera öflugri, eins og hann sjálfsagt væri ef kjör bænda væru betri. Það er staðreynd að sjóðurinn er ekki sá litli vanmáttugi sjóður sem lenska hefur verið að tala niður. Um er að ræða meðalstóran lífeyrissjóð með tæplega 3000 greiðandi sjóðfélaga og með eignir upp á 23 milljarða króna og hefur hann blessunarlega ekki þurft að gripa til skerðinga eins og svo margir aðrir sjóðir í kjölfar bankahrunsins.

Það er metnaðarmál fyrir grundvallarstétt eins og bændur að hafa sinn eigin lífeyrissjóð. Mótframlagsgreiðsla frá ríkinu hefur styrkt LSB og um leið haft mikið að segja um kjör bænda. Afnáam mótframlagsgreiðslna frá ríki skerðir ekki réttindi sjóðfélaga í LSB en leiðir eitt og sér til 8,7% kjaraskerðingar hjá bændum umfram aðrar stéttir. Það er því mikilvægt að stjórnvöld hafi þetta í huga þegar tekin er ákvörðun um skerðingar ríkisins á mótframlagsgreiðslum bænda til LSB í fjárlögum 2011.

Stjórnendur LSB eru boðnir og búnir til að veita frekari upplýsingar.

Reykjavík, 12. nóvember 2010.

Ólafur K. Ólafsson

Framkvæmdastjóri

Lífeyrissjóðs bænda

olafur@lsb.is s. 8930354

Lífeyrissjóðs bænda

Fskj.



12. nóvember 2010

Fjárlög 2011: Fyrirhuguð skerðing á mótframlögum til LSB

Fylgiskjöl með bréfi til Sjávarútvegs- og landbúnaðarnefndar Alþingis:

1. Bændablaðið 17/12 2009: „Framlög til lífeyrissjóðs bænda lækkuð um 45% samkvæmt fjárlögafrumvarpi 2010 - Árás á kjör bænda“.
2. Bréf LSB til bænda 30/4 2010: „Væntanleg innheimta mótframlags“.
3. Bréf til ríkisstjórnar 30/4 2010: „Innheimta mótframlags frá bændum að óbreyttum fjárlögum“.
4. Bændablaðið 13/5 2010, viðtal við Ólaf K. Ólafs framkvæmdastjóra LSB:
„Hefja þarf innheimtu mótframlags iðgjalda 1. júlí næstkomandi að óbreyttu“.
5. Bændablaðið 8/7 2010, viðtal við Skúla Bjarnason stjórnarformann LSB:
„Kjör bænda rýrð um 8% miðað við aðrar stéttir“.
6. Bréf BÍ og LSB til fjármálaráðherra 8/7 2010.
7. Bændablaðið 21/10 2010, Einar K. Guðfinnsson alþingismaður:
„Lífeyrisgreiðslur til bænda verða skertar“.
8. Bændablaðið 4/11 2010, Skúli Bjarnason og Ólafur K. Ólafs Lífeyrissjóði bænda:
„Rangfærslur um áhrif skerðinga á mótframlagi úr ríkissjóði: Engar skerðingar hjá Lífeyrissjóði bænda“.

Bændablaðið

22. ísklablað 2069 • Fimmtudagur 17. desember • Blað nr. 317 • Upplag 20.500

Framlög til Lífeyrissjóðs bænda læknað um 45 prósent samkvæmt þarlaganumvarpi

Arás á kjör bænda

Samkvæmt frumvarpi til fjárfega fyrir árið 2010 er ákveðið að greiður til Lífeyrissjóðs bænda verði lækkaðar um 45 prósent á milli ára, eða úr 325 milljónum króna niður í 178 milljónum króna. Ekki er formlegt samkomulag þegar verður í ljósi undanfarna ár í milli Bændasamtaka Íslands og Ríkissjóðs um framlög til sjóðans. Framlög til bænda hafa verið skilgreind á þarlagsumdantalinum á innviðs prósentnaði til bálvervæðingarsambjár og mjólkurframleiðna.

Fjárfraumar hafa hins vegar ekki verið samþykktar bænda til þess að byggjumur í þessum Lífeyrissjóðs bænda er að eigin höndum, þeir sem reikna sér endurgjald af búrekstri heftu framlög til sjóðans á milli árslokum þessum. Bændasamtökinn telja að þeir þyrri að ekki hafi lengst formlegt samkomulag um framlög til sjóðans hafi þess vegna verið á milli bænda og Ríkissjóðs. Ekki er átt við framfarir um samráð um ákveðna og hafi sömu sjóðarmarkaðir. Bændasamtökum segir skilgreint á framfingunum til Lífeyrissjóðs ekki í neinum lagi við aðrar skýringar sem ríkissvaldið hefur gefið til á fjárfingum. Því er það lýst heftum við ítrekað óskan eftir samningi eða samkomulagi um framlög til Lífeyrissjóðs bænda, sérstaklega í því sambandi við búreksturinn. Við höfum séð samkomulag frá því árið 2007 og þess vegna er átt við framfarir um samráð um ákveðna og hafi sömu sjóðarmarkaðir.

— Er skolin þú til að þú hefur eignað aðrir tengid um að skolin þín verði ákveðin til þess? — Nei, við höfum engar vonir tengid um það. Við viljum að samkomulagi hafi um sjóðinn til að sjón vissu um hann og öðru framt ekki skilgreint að mynd verði við þess forsendur sem við sést um um við brenna búreksturinn. Það er séð um alveg stórum áherslu um aldrei þess vegna tekni upp af öðrum hálfu. Því er lengi eigi þess fjárfingum til. Ef að það á að þess þú verður að þessu er því með samkomulagi hafi um ekki einhliða, miskunnað samkomulagi um samráð um ákveðna og hafi sömu sjóðarmarkaðir.

— Er skolin þú til að þú hefur eignað aðrir tengid um að skolin þín verði ákveðin til þess? — Nei, við höfum engar vonir tengid um það. Við viljum að samkomulagi hafi um sjóðinn til að sjón vissu um hann og öðru framt ekki skilgreint að mynd verði við þess forsendur sem við sést um um við brenna búreksturinn. Það er séð um alveg stórum áherslu um aldrei þess vegna tekni upp af öðrum hálfu. Því er lengi eigi þess fjárfingum til. Ef að það á að þess þú verður að þessu er því með samkomulagi hafi um ekki einhliða, miskunnað samkomulagi um samráð um ákveðna og hafi sömu sjóðarmarkaðir.

— Er skolin þú til að þú hefur eignað aðrir tengid um að skolin þín verði ákveðin til þess? — Nei, við höfum engar vonir tengid um það. Við viljum að samkomulagi hafi um sjóðinn til að sjón vissu um hann og öðru framt ekki skilgreint að mynd verði við þess forsendur sem við sést um um við brenna búreksturinn. Það er séð um alveg stórum áherslu um aldrei þess vegna tekni upp af öðrum hálfu. Því er lengi eigi þess fjárfingum til. Ef að það á að þess þú verður að þessu er því með samkomulagi hafi um ekki einhliða, miskunnað samkomulagi um samráð um ákveðna og hafi sömu sjóðarmarkaðir.

— Er skolin þú til að þú hefur eignað aðrir tengid um að skolin þín verði ákveðin til þess? — Nei, við höfum engar vonir tengid um það. Við viljum að samkomulagi hafi um sjóðinn til að sjón vissu um hann og öðru framt ekki skilgreint að mynd verði við þess forsendur sem við sést um um við brenna búreksturinn. Það er séð um alveg stórum áherslu um aldrei þess vegna tekni upp af öðrum hálfu. Því er lengi eigi þess fjárfingum til. Ef að það á að þess þú verður að þessu er því með samkomulagi hafi um ekki einhliða, miskunnað samkomulagi um samráð um ákveðna og hafi sömu sjóðarmarkaðir.

— Er skolin þú til að þú hefur eignað aðrir tengid um að skolin þín verði ákveðin til þess? — Nei, við höfum engar vonir tengid um það. Við viljum að samkomulagi hafi um sjóðinn til að sjón vissu um hann og öðru framt ekki skilgreint að mynd verði við þess forsendur sem við sést um um við brenna búreksturinn. Það er séð um alveg stórum áherslu um aldrei þess vegna tekni upp af öðrum hálfu. Því er lengi eigi þess fjárfingum til. Ef að það á að þess þú verður að þessu er því með samkomulagi hafi um ekki einhliða, miskunnað samkomulagi um samráð um ákveðna og hafi sömu sjóðarmarkaðir.

— Er skolin þú til að þú hefur eignað aðrir tengid um að skolin þín verði ákveðin til þess? — Nei, við höfum engar vonir tengid um það. Við viljum að samkomulagi hafi um sjóðinn til að sjón vissu um hann og öðru framt ekki skilgreint að mynd verði við þess forsendur sem við sést um um við brenna búreksturinn. Það er séð um alveg stórum áherslu um aldrei þess vegna tekni upp af öðrum hálfu. Því er lengi eigi þess fjárfingum til. Ef að það á að þess þú verður að þessu er því með samkomulagi hafi um ekki einhliða, miskunnað samkomulagi um samráð um ákveðna og hafi sömu sjóðarmarkaðir.

— Er skolin þú til að þú hefur eignað aðrir tengid um að skolin þín verði ákveðin til þess? — Nei, við höfum engar vonir tengid um það. Við viljum að samkomulagi hafi um sjóðinn til að sjón vissu um hann og öðru framt ekki skilgreint að mynd verði við þess forsendur sem við sést um um við brenna búreksturinn. Það er séð um alveg stórum áherslu um aldrei þess vegna tekni upp af öðrum hálfu. Því er lengi eigi þess fjárfingum til. Ef að það á að þess þú verður að þessu er því með samkomulagi hafi um ekki einhliða, miskunnað samkomulagi um samráð um ákveðna og hafi sömu sjóðarmarkaðir.



Lífeyrissjóður bænda
Bændahlífinni við Hagatorg
107 REYKJAVÍK

Sími 563 0360
Fax 561 9100
Kl. 670172-0589

Til bænda

VÆNTANLEG INNHEIMTA MÓTFRAMLAGS

**Innheimta 12% iðgjalds í stað 4% hefst frá
og með 1. júlí 2010 að óbreyttum fjárlögum**

Ríkissjóður hefur allt frá stofnun Lífeyrissjóðs bænda árið 1970 greitt 8% mótframlag á móti launþegaíðgjaldi bænda, en á móti hafa bændur gefið eftir margs konar kröfur á ríkisvaldið. Bændur hafa því fram til þessa eingöngu greitt 4% iðgjald. Framlag til Lífeyrissjóðsins á yfirstandandi fjárlögum er hins vegar skert um 45%.

Skerðingin þýðir að bændur þurfa að óbreyttu að greiða það sem á vantar sjálfir og taka þannig á sig beina kjaraskerðingu sem því nemur. Stjórn Lífeyrissjóðs bænda og Bændasamtök Íslands hafa reyni að fá ríkissjórnina til þess að falla frá fyrirhugaðri skerðingu og telja sig hafa meitt skilningi á málinu. Í framhaldi af því var ákveðið á fundi ríkissjórnarinnar 5. febrúar 2010 að setja á fót starfhóp með fulltrúum fjármálaráðherra, landbúnaðar- og sjávarútvegsráðherra, Lífeyrissjóðs bænda og Bændasamtaka Íslands um málefni Lífeyrissjóðs bænda, sem skila átti niðurstöðum og tillögum eigi síðar en 1. apríl 2010. Ekki hefur enn verið skipað í starfhópinn þrátt fyrir að eftir því hafi verið gengið. Því þarf að óbreyttu að hefja innheimtu 8% mótframlags af bændum frá og með 1. júlí 2010 auk hins venjulega 4% iðgjalds. Þetta þýðir að bændur þurfa að greiða samtals 12% iðgjald vegna tekna á síðari helmingi ársins.

Þrátt fyrir núverandi stöðu málsins verður því ekki trúð fyrir en að fullreyndu að ríkissjórnin hyggist skerða kjör bænda með ofangreindum hætti og er enn haldið í vonina um að ná megi fram leiðréttingu.

Vegna stöðu málsins er hins vegar óhjákvæmilegt að tilkynna um hinar auknu álögur sem koma til framkvæmda 1. júlí nk. að óbreyttu.

Reykjavík, 30. apríl 2010

Lífeyrissjóður bænda

Skúli Bjarnason, efformarformaður

Ólafur K. Ólafsson, framkvæmdastjóri

Aftrá:

forsæðisráðherra
fjármálaráðherra
landbúnaðar- og sjávarútvegsráðherra



Lífeyrissjóður bænda
Bændahóllinni við Hagatorg
107 REYKJAVÍK

Sími 563 0300
Fax 561 9100
Kt. 670172-0589

Fjármálaráðuneytið
B.t. fjármálaráðherra
Arnarhvoli við Lindargötu
150 Reykjavík

Reykjavík, 30. apríl 2010

Efni: Innheimta móttframlags frá bændum að óbreyttum fjárlögum

Með fjárlögum 2010 eru framlög ríkisins til Lífeyrissjóðs bænda (LSB) skorin niður um 45%, eða úr 325 millj. kr. í 178 millj. kr. Til að mæta þessari skerðingu hefur LSB hafið undirbúning að innheimtu 12% iðgjalds hjá bændum á seinni helmingi ársins 2010. Meðfylgjandi er ljósrít af bréfi til bænda þar sem tilkynnt er um hækkun þeirra á iðgjöldum að óbreyttu.

Ítrekuð er sú krafa að horfið verði frá lækkun framlags ríkisins til LSB þannig að komist verði hjá því að bændur þurfi að taka á sig stórfellda beina kjaraskerðingu umfram aðrar stéttir. Jafnframt er óskað eftir að starfshópur sá sem ætlað var að fara yfir málið verði skipaður án tafar, en honum var samkvæmt ríkisstjórnarsamþykkt frá 5. febrúar sl. ætlað að skila niðurstöðum fyrir 1. apríl sl.

Virðingarfyllt,
f.h. Lífeyrissjóðs bænda


Skúli Bjarnason
formaður stjórnar


Ólafur K. Ólafs
frankvæmdastjóri

Fskj.

Samrit:
Forsætisráðuneyti
Landbúnaðar- og sjávarútvegsráðuneyti
Bændasamtök Íslands

Landbúnaðar- og sjávarútvegsráðuneyti

Olafur K. Ólafs ráðinn nýr framkvæmdastjóri Lífeyrissjóðs bænda

Hefja þarf innheimtu móðramlags iðgjalda 1. júlí næstkomandi að óbreyttu

Ekki hægt að segja til um hvort hægt verði að draga úr skerðingu ríkisins
segir fjármálaráðherra

Olafur K. Ólafs hefur verið ráðinn nýr framkvæmdastjóri Lífeyrissjóðs bænda. Hann tekur við starfi Völu Rebekku Þorsteinsdóttur sem horfið hefur til annarra starfa. Olafur er viðskiptafræðingur að mennt og starfaði áður hjá Byr sparissjóði. Þar áður hafði hann starfað hjá Sparissjóði Kópavogs frá árinu 2001 sem forstöðumaður reikningshalds, hag- og rekstrarsviðs og fyrir þann tíma starfaði Olafur um tuttugu ára skeið hjá Seðlabanka Íslands. Olafur er Reykvikingur, ættaður af Seltjarnarnesi og úr Viðey. Hann er kvæntur Sofflu G. Jóhannsdóttur og eiga þau tvær dætur.

Það er óhætt að segja að Olafur taki við lífeyrissjóðnum á tímum sviptinga. Eins og áður hefur verið greint frá í Bændablaðinu var framlag til sjóðsins frá ríkissjóði vegna móðramlags bænda skert um 45 prósent á fjárlögum yfirstandandi árs frá fjárlögum síðasta árs. Skerðingin hefur að óbreyttu í för með sér að hefja þarf innheimtu á 8 prósentu móðramlagi á móti iðgjöldum bænda sem ríkissjóður hefur staðið straum af allt frá stofnun Lífeyrissjóðsins. Fram til þessa hafa bændur greitt 4 prósentu iðgjald en frá 1. júlí næstkomandi mun sjóðurinn innheimta 12 prósentu iðgjald.

Kjaraskerðing fyrir bændur
Olafur segir stjórn lífeyrissjóðs



Olafur K. Ólafs nýr framkvæmdastjóri Lífeyrissjóðs bænda.

ins hafi kynnt bændum þessar breytingar. „Bændur þurfa því að óbreyttu að greiða það sem upp á vantar sjálfir og taka þannig á sig beina kjaraskerðingu. Stjórn sjóðsins og Bændasamtökin hafa komið að máli við ríkisstjórn, reynt að leita leiðréttinga og þess að málið verði tekið upp. Í því skyni hefur verið myndadur starfshópur með fulltrúum landbúnaðaráðuneytis, fjármálaráðuneytis, Bændasamtaka Íslands og lífeyrissjóðsins. Krafa bænda hlýtur að vera að hið opinbera komi að máli á nýjan leik

svo sem verið hefur. Eg hef nú fulla trú á að ríkisstjórnin taki á þessum máli um af opnum huga.“

Aðdragandi þess að ríkið hof greiðslu á móðramlagi til bænda má rekja til þess að lög um lífeyrissjóð bænda voru samþykki árið 1970. Í þeim kom fram að í heildsluverði búvára áttu að vera móðramlag sem samsvaraði sex prósentum launaliðar. „Það var hins vegar ákveðið að nýta ekki þá heimild heldur ákveðið að móðramlagið yrði greitt úr ríkissjóði af niðurgreiðslufé svo ekki þyrfti að hækka búvöruverð. Á móti framlagi ríkisins hafa því komið fram bæði eftirgjof og tilslakanir af hálfu bænda,“ segir Ólafur.

Því má víska að skerðing á móðramlagi ríkisins leiði af sér að bændur þurfi að sækja þau kjör annars staðar. „Lækkun á fjárlögum til lífeyrissjóðsins sem ráðstafað hefur verið til greiðslu móðram-

lagsins lýtur auðvitað að kjörum bænda. Það hlýtur að valda verulegum erfiðleikum hjá þeim. Það er hins vegar erfitt að hækka afurðaverð og því ekki víst að bændum tækist að sækja þær kjarabætur.“

Beidið eftir niðurstöðum starfshóps

Eignastada Lífeyrissjóðsins ox á síðasta ári og rekstrarlega kom það ár ágætlega út en raunavöxtun sjóðsins var teplega eitt prósent. Tryggingafræðileg úttekt á réttindastöðu sjóðsins sýnir að mismunur skuldbindinga og eigna er langt innan lögbundinna marka eftir breytingar sem voru gerðar í kjölfar hrunsins. Það hvílir því ekki skylda á sjóðnum að skerða réttindi. Stjórn sjóðsins hefur í ljósi þess ákveðið að skerða ekki lífeyrissgreiðslur í bili að minnsta kosti að sögn Ólafs. Markmið sjóðsins hljóti að vera að ávaxta eignir með þeim hætti að ekki þurfi að koma til skerðinga og segist Ólafur bjartsýn á að það tækist.

Steingrímur J. Sigfússon fjármálaráðherra vildi ekki þá sig um möguleika þess að dregið yrði úr skerðingu framlaga til Lífeyrissjóðs bænda þegar eftir því var leitad. Hann vísaði til þess að starfshópur um málið hefði verið skipaður og hefði hafið störf og því væri ómöglegt að utala sig um málið fyrr en að niðurstöður þeirrar vinnu lægu fyrir.

„Kjör bænda rýrð um 8% miðað við aðrar stéttir“

Skúli Bjarnason, formaður stjórnar Lífeyrissjóðs bænda og hæstaréttarlögmaður, segir þá einhliða niðurfellingu ríkisins á móttframlagi í lífeyrissjóð sem stefnt er að um næstu mánaðamót þýða 8% meiri kjaraskerðingu fyrir bændur en aðrar stéttir.

„Ef við skoðum þetta í sögulegu samhengi, frá stofnun sjóðsins árið 1970, þá hefur ríkissjóður alltaf greitt þetta framlag. Það er búið að margselja það svo þetta er engin ólmusa til bænda frá ríkinu. Svona einhliða niðurfelling á þessu móttframlagi þýður meiri kjaraskerðingu hjá bændum, svo einfalt er það. Í þessari stöðu er verið að ryta kjör þeirra um 8% miðað við aðrar stéttir. Við höfum verið í sambandi við stjórnvöld og bæði hitt landbúnaðar- og fjármálaráðherra og mætt velvilja en það er eitthvað sem vantar á að athafnir fylgi orðum. Nú er þetta að baslast í kerfinu og ríkisstjórnin skipaði starfshóp sem hefur komið einu sinni saman og málinu virðist drepið á dreif. Við höfum verið í viðræðum við ríkisvaldið um hvernig er hægt að dempa þetta högg en ekki fengið neina

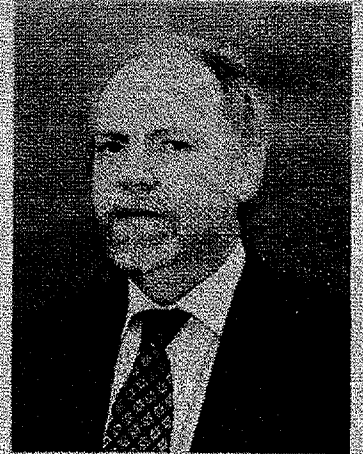
lendingu í það mál. Ef við náum ekki í höfn fljótlega þarf að fara krefja bændur beint um 8% sem þýður kjaraskerðingu fyrir þá.“
útskýrir Skúli sem tilnefndur er af Hæstarétti í stjórn lífeyrissjóðsins.

Stefna á að sjóðurinn lifji

Ef lífeyrissjóðurinn fær engin mótspil frá ríkisvaldinu sem fyrr sagði þarf um næstu mánaðamót að innheimta 8% aukalega af bændum.

„Við höfum kynnt þetta fyrir bændum en þeir trúa því sennilega ekki fyrr en þeir þurfa að fara að greiða. Við her í stjórn sjóðsins viljum ekki trúa því að ræðist verði svona á eina af grunnstéttum landsins. Það eru engir aðrir kostir fyrir okkur en að fara að innheimta um næstu mánaðamót. Það er ansi erfitt fyrir bændur að fá þennan skell núna en það væri jafnframt mikilvægt að fleyta þessu yfir yfirstandandi kreppu.“ segir Skúli og bætir við:

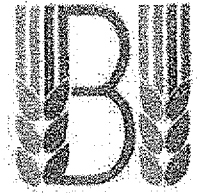
„Nú erum við að skoða hvernig þessum málum verður best komið til framtíðar. Ef þetta verður veruleikinn að þetta verði felli niður þá höfum við samt sem áður fullan hug á því að þessi lífeyris-



Skúli Bjarnason stjórnarformaður Lífeyrissjóðs bænda.

sjóður munni starfa, enda erum við að veita sömu réttindi og aðrir sjóðir. Þarna er mikil sérþekking á högum bænda en það er mikilvægt að slíkur sjóður sé til og við höfum einnig farið yfir á það svið að lána bændum. Við stefnum á að sjóðurinn lifji og það er mikilvægt að fólk geri sér grein fyrir því að þetta er miðlungsstór sjóður með eignir upp á 23 milljarða og að við höfum ekki þurft að gripa til skerdinga eins og margir aðrir sjóðir í kjölfar bankahrunsins. Við teljum það metnaðarmál fyrir grundvallarstétt eins og bændur að hafa sinn eigin lífeyrissjóð.

ehg



Fjármálaráðuneyti
Hr. Steingrímur J. Sigfússon
Fjármálaráðherra
Arnarhvoli við Lindargötu
150 Reykjavík

Efni: Framlög úr ríkissjóði til Lífeyrissjóðs bænda vegna mótfamlags

Forsaga málsins er kunn og er óþarfi að endurtaka hana hér. Þó er rétt að áreita að verði ekki án tafar tryggt það sem upp á vantar vegna ársins 2010 blasir kjaraskerðing við bændum um 8% umfram aðrar stéttir.

Af hálfu Bændasamtakanna og LSB er lögð fram eftirfarandi tillaga:

1. Tryggð verði greiðsla vegna 2010 sem nemur skerðingunni, eða kr. 147.000.000-. Mikilvægt er að sú greiðsla verði frágengin án tafar svo ekki þurfi að koma til innheimtu hjá bændum ofan í aðrar skerðingar.
2. Samið verði um fullt mótfamlag ríkissjóðs næstu fjögur ár, 2011, 2012, 2013 og 2014, gegn sólarlagsákvæði þannig að öllum greiðslum verði hætt eftir það.
3. Bændastéttin, samtök hennar og lífeyrissjóðurinn munu nota tímann fram til 2014 til þess að skoða hvernig hagsmunum stéttarinnar í lífeyrismálum verður best háttáð í framtíðinni. Lífeyrissjóðurinn hefur þann tíma til þess að sanna sinn tilverurétt. Aðilar lýsa því jafnframt yfir að þeir telja að mikilvægt sé að stefna að því að bændastéttin eigi áfram sinn lífeyrissjóð, enda er sjóðurinn í meðallagi að stærð, býr yfir sérþekkingu um málefni bænda og veitir sambærileg réttindi og aðrir sjóðir. Sjóðurinn

hefur ekki þurft að grípa til skerðinga á lífeyrisréttindum í kjölfar bankahrunsins og hefur hann undanfarið lagt áherslu á auknar lánveitingar til bænda. Sjóðurinn telur sig því eiga góð sóknarfæri en þurfa á hinn bóginn nokkurn tíma til aðlögunar.

4. Bændasamtökin gera jafnframt ráð fyrir að á undirbúningstímanum verði bændum tryggð nauðsynleg úrræði m.a. í Bávörulögum til að takast á við þá kjaraskerðingu sem niðurfelling móttframlaga þýðir fyrir kjör þeirra.

Óskað er eftir fundi í starfshópnum eins fljótt og unnt er til frekari viðræðna.

Reykjavík, 8. júlí 2010.

Bændasamtök Íslands



Haraldur Benediktsson
formaður stjórnar

Lífeyrissjóður bænda



Olafur K. Ólafs
frankvæmdastjóri

Samrit:

Hafdís Ólafsdóttir, formaður í starfshópi um málefni LSB

Afrit:

Stjórn Bændasamtaka Íslands
Stjórn Lífeyrissjóðs bænda

Lífeyrisgreiðslur til bænda verða skertar

Bændablaðið 21. október 2010

FJÁRLAGAFRUMVARPIÐ SEM lef dagsins hóf á borðum þingmanna þann 1. október síðastliðinn flutti bændum ekki góð tíðindi. Þar er af ymsu að taka, en nauðsynlegt er að vekja sérstaka athygli á þeirri stefnumarkun að ríkið hætti að koma með móttframlag með ígjaldagreiðslum bænda í lífeyrissjóðnum eins og tíðkast hefur. Þetta er einhlíða ákvörðun ríkisveldisins, sem fjármálaráðherra boðar nú í fjárlagafrumvarpinu og sjávarútvegs- og landbúnaðarráðherra hefur tekið að sér að framkvæma.

Þetta er í rauninni í samræmi við það skref sem stigið var í fyrra. Þá var skrefið stigið til háls og ákveðið að skera framlög til lífeyrissjóðsins niður um 147 milljónir. Núna er þetta mál klár, að alveg og skorið er niður um 178 milljónir til viðbótar. Niðurskurðurinn á tveimur árum er því orðinn 325 millj. kr.

Vakni athygli á stefnumarkun ríkisstjórnarinnar

Þessi mál tók ég upp í fjárlaga-

umræðunni 5. október sl. og vakni athygli á þessari afdrifaríku stefnubreytingu. Þar spurði ég meðal annars: „Er ekki ljóst mál að það hefur áhrif á getu lífeyrissjóðsins til að standa undir lífeyrisskuldbindingum gagnvart bændum? Hefur hæstv. sjávarútvegs- og landbúnaðarráðherra látið skoða það? Hefur hæstv. ráðherra beitt sér fyrir tryggingafræðilegi úttekti á lífeyrissjóðnum eftir að þetta gerist allt saman? Getur þútt að koma til skerdingar á greiðslum úr sjóðnum til bænda og telur hæstv. ráðherra að bændur sem svo vel sem í lífeyrismálum að þar sé á bætandi?“

Og síðari umfjöllun minni sagði ég: „Ég vakti athygli á því að það er verið að leggja niður að fullu – og það er mjög stefnumarkandi ákvörðun, hæstv. ráðherra – framlag ríkisins til lífeyrissjóðs bænda. Nú vitum við að lífeyrissjóður bænda er ekki sérstaklega öflugur, hann getur ekki staðið undir miklum lífeyri til bænda þó að svo samnulega veitti ekki af þess vegna spurði ég: Hvaða

Lífeyrismál bænda

Einar K. Guðfinnsson



alþingismaður og fyrrverandi sjávarútvegs- og landbúnaðarráðherra

áhrif hefur það á tryggingalega stöðu hans? Hvaða áhrif hefur það á getu sjóðsins til að standa undir lífeyrisskuldbindingum? Hefur hæstv. ráðherra ekki látið rannna það út? Eg trúi því ekki að svo mikil ákvörðun sé tekin óruvíst en að menn geti sér grein fyrir því hvaða afleiðingar það hefur, hvaða áhrif það hefur á möguleika sjóðsins til að standa undir lífeyrissjóðsgreiðslum til bænda í framtíðinni.“

Snur ráðherrans

Svar Jóns Þjarnarsonar sjávarútvegs- og landbúnaðarráðherra var skýrt, skýrtara en vænstlegt er af þeim bændum. Hann svaraði spurningum

minum með eftirfarandi hætti: „Ég tek undir með hv. þingmanni varðandi lífeyrissjóð bænda en að sjálfsgöðu þýðir niðurskurður á framlögum til hans það að sjóðurinn verði annaðhvort, og sannilega hvort tveggja, að skerða réttindi sjóðfélaga sína og/eða að sækja hönum tekjustofna á milli sem ekki getur verið með öðrum hætti en að það komi t.d. út í verðlagið. Til að halda nokkurn veginn óbreyttu getu sjóðsins og ef það fer út í verðlagið þýddi það kannski upp undir 2% verðhækkun á vörum. Þá hluti er að sjálfsgöðu verið að fara yfir en þetta er sú staða sem við stöndum núna frammi fyrir.“

Skerdingin boðar

Þetta er skýrt. Sú ákvörðun sjávarútvegs- og landbúnaðarráðherra að útfæra aðhaldskrefið í framlögum með þessum hætti þýðir þá eftirfarandi:

1. Bændur munu þurfa að þola skerdingu á lífeyri.
2. Bændur munu þurfa að standa undir stærra hluta ígjaldanna.
3. Ef halda ætíð óbreyttu getu lífeyrissjóðsins þyrfti að hækka afdrif landbúnaðarins um 2%.

Hvað síðastteidda áhríðið verður

viðna við illi að það er alveg óraunhæft. Samkeppni í launinu á þeim markaði sem bændur heysja baráttu sína á, er með þeim hætti að engin von er til þess að tekjur til aukinna lífeyrisgreiðslna bænda verði sóttar út í verðlagið. Þessa skerdingu, sem ríkisstjórnin boðar, taka bændur á sig. 300 milljónir á ári, hverki meira né minna.

Hversu mikið verður skerdingin?

Skýllt er þess að geta að fjármálaráðherra ákveð að setja einokunisupphæð inn í fjárlagaframlög sem lögð voru fram nú fyrir helgi. Það línar höggið, en frestar bara málinu. Eftir standa afleiðingarnar, sem eru þær sem hér hefur verið rakið.

Þessi mál koma nú til afgreiðslu Alþingis. Fjárlaganefnd minn á næstu dögum senda lagnesfndum fjárlagafrumvarpið til umsagnar. Þegar það kemur til umfjöllunar í sjávarútvegs- og landbúnaðarnefnd Alþingis hef ég þegar boðað að ég muni óska eftir ítarlegri umfjöllun um lífeyrisáttám. Mörgum vega-miklum spurningum þarf þar að svara og þá sérstaklega þeim sem líta að því hversu skerdingin á lífeyrisgreiðslum til bænda verður mikið vegna þessarar ákvörðunar ríkisstjórnarinnar og stuðningsmanns hennar á Alþingi.

Rangfærslur um áhrif skerðinga á mótframlagi úr ríkissjóði:

Engar skerðingar hjá Lífeyrissjóði bænda

EINAR K. Guðfinnsson alþingismaður ritaði grein í síðasta Bændablaði undir yfirskriftinni „Lífeyrisgreiðslur til bænda verða skertar“, þar sem hann rekur skoðanir sínar á áhrifum þess að ríkissjóður hætti að greiða mótframlagið fyrir bændur í Lífeyrissjóð bænda (LSB). Þar sem margvislegs misskilnings getur í greininni um lífeyrismál og stöðu LSB er nauðsynlegt að koma að leiðréttingum. Í grunninn er á ferðinni tvíemis konar misskilningur. Annars vegar telur höfundur að lækkun mótframlagsins þýði skerðingar á réttindum sjóðfélaga en hins vegar er þar að finna fullyrðingar um slök réttindi sjóðfélaga almenn.

Aður en ofangreindar fullyrðingar verða skoðaðar nánar er rétt að áreita að Lífeyrissjóður bænda er í hópi þeirra lífeyrissjóða sem komið hafa hvað best út úr lírinum. Sjóðurinn hefur ekki þurft að skerða réttindi öndvert við ýmsa aðra sjóði sem hafa þurft að heita skerðingum, sumir hverjir oftast en einu sinni. Lífeyrissjóðurinn hefur nú til margra ára fylgt varðerinni stefnu í avöxtun fjármuna sjóðfélaga og uppsker nú umbun þeirrar búmennsku. Stjórnendur sjóðsins voru aldrei slegin blindu þessar gróðafiknar sem héltok samfélagið. Horfir eru á að yfirstandandi ár komi einnig vel út og að sjóðurinn skili jákvæðri raunavöxtum. Um framtíðina er hins vegar erfitt að spá og veður á miklu að áfram verði unnt að avaxta fjármuni með aðsettanlegri avöxtun og lágmarks áhætti.

Í tilvitnaðri grein kom hins vegar fram sú fullyrðing að skerða þyrfti greiðslur til sjóðfélaga vegna lækkunar á mótframlagsgreiðslum úr ríkissjóði. Þetta er einfaldlega rangt. Skylduábyrgð allra að lífeyrissjóði og 8% vinnuveitandaframlag er lögbindið og skiptir þá engu hvort menn starfa sjálfstætt eða hver greiðir mótframlagið. Falli greiðslan úr ríkissjóði niður þurfa bændur einfaldlega sjálfir að greiða 8% hlutann eins og aðrir sjálfstæðir atvinnurekendur. Málið er því ekki lífeyrismál heldur hreint kjaramál. Á þeim grunni hefur það og verið rekið gagnvart ríkisvaldinu af lífeyris-

Lífeyrismál

Skúli Bjarnason og Ólafur K. Ólafsson



Stjórnarformaður og framkvæmdastjóri Lífeyrissjóðs bænda

sjóðnum. Það hefur hins vegar ekkert með lífeyrisréttindi að gera.

Þá er að finna í greininni svofellda umfjöllun um lífeyrisgreiðslur en um það sagði þingmaðurinn orðrét: „Nú vitum við að Lífeyrissjóður bænda er ekkert sérstaklega öflugur, hann getur ekki staðið undir miklum lífeyri til bænda þó að svo sannarlega veitti ekki af.“ Áhuga Einars á kjörum bænda ber að þakka en umfjöllunin um lífeyrisgreiðslurnar er hins vegar villandi. Er vonandi að hann haldi áfram stuðningi sínum við málefni bænda en hafi jafnframt í huga að réttindi sjóðfélaga hjá LSB eru fyllilega sambærileg við réttindi sjóðfélaga í öðrum sjóðum með samsvorandi réttindaávinnslu. Hins vegar endurspeglar lagar lífeyrisgreiðslur fyrsti og fremsti þá staðreynd að bændur eru láglaunastétt. Það er áhyggjuefni sem þingmaðurinn mætti gjarnan deila með sjóðfélögum.

Að lokum þetta Lífeyrissjóður bænda stendur traustum fótum, er vel rekinn og er með varfærna fjárfestingarstefnu. Sjóðurinn veitir sambærileg réttindi og aðrir sjóðir, en hjá honum er mikil sérþekking á höfum bænda. Sjóðurinn hefur í vaxandi mætti farið út í lánveitingar til bænda. Vissulega mætti sjóðurinn vera öflugri, eins og hann sjálf sagði væri ef kjör bænda væru betri. Það er staðreynd að sjóðurinn er ekki sá lítil, vanmattugi sjóður sem lenska hefur verið að tala niður að undanförnu. Um er að ræða meðalstóran lífeyrissjóð með eignir upp á 23 milljarða og hefur hann blessunarlega ekki þurft að gripa til skerðinga eins og svo margir aðrir sjóðir í kjölfar bankabrunans.