

Sp. 705. Tillaga til þingsályktunar [373. mál]

um launajöfnun, lágmarkslaun og nýja launastefnu.

Flm.: Steingrímur J. Sigfússon, Geir Gunnarsson, Guðrún Helgadóttir,
Hjörleifur Guttormsson, Margrét Frímansdóttir, Ragnar Arnalds,
Skúli Alexandersson, Svavar Gestsson.

Alþingi ályktar að brýna nauðsyn beri til að skapa víðtæka þjóðfélagslega samstöðu um nýja launastefnu er miðað því að draga úr hinum óhóflega launamun sem ríkir í landinu og tryggja að lægstu laun dugi fyrir nauðsynlegum framfærslukostnaði.

Hin nýja launastefna feli í sér eftirfarandi meginatriði:

1. Launamunur í landinu taki mið af því að hæstu laun nemi á næstu árum ekki hærri upphæð en nemur fjórföldum lágmarkslaunum og á hverjum vinnustað verði lægstu laun aldrei lægri en $\frac{1}{3}$ af hæstu launum sem þar eru greidd. Stefnt verði að enn frekari launajöfnuði þannig að launamunur verði í framtíðinni aldrei meiri en tvöfaldur.
2. Reiknuð verði út sérstök lágmarkslaunavísitala sem miðist við nauðsynleg útgjöld venjulegs launafólks til heimilisreksturs. Þessi nýja lágmarkslaunavísitala verði reiknuð út fjórum sinnum á ári. Takist ekki með kjarasamningum að tryggja að lægstu laun séu í samræmi við þann framfærslukostnað, sem hin nýja lágmarkslaunavísitala mælir, verði sett lög um lágmarkslaun fyrir dagvinnu sem tryggi nauðsynlegar framfærslutekjur. Kauptaxtar samkvæmt þeim launum verði viðmiðun fyrir yfirvinnu og annað það sem áður tók mið af lægri töxtum, svo og fyrir elli- og örorkulífeyri og tekjutryggingu. Slík lög um lágmarkslaun gildi þar til niðurstöður almennra kjarasamninga gera þau óþörf.
Þar til útreikningur á nýrri lágmarkslaunavísitölu hefur farið fram verði, ef til lagasetningar kemur, tekið mið af 45 000–55 000 kr. dagvinnutekjum á mánuði.
3. Gerðar verði sérstakar ráðstafanir, lögbundnar ef með þarf, til þess að stuðla að fullum jöfnuði í launum karla og kvenna.
4. Unnið verði að því að fella yfirborganir og aðrar umframgreiðslur inn í launataxta þannig að umsamdir launataxtar endurspegli hin raunverulegu laun.
5. Jafnframt verði í tengslum við hina nýju launastefnu eftirfarandi atriði gerð að forgangsverkefnum:
 - a. Stytting vinnutímans.
 - b. Úrbætur í dagvistarmálum og húsnæðismálum.
 - c. Aukið öryggi og bættur aðbúnaður á vinnustað.
 - d. Aðstaða til starfsmenntunar.

Alþingi samþykkir að kjósa þingmannanefnd sem í samráði við aðila vinnumarkaðarins hafi forgöngu um að afla nauðsynlegra gagna og upplýsinga um þessi mál. Nefndin vinni einnig að því að skapa samstöðu um nýja launastefnu á grundvelli ofangreindra stefnuatriða.

Nefndin skal skila niðurstöðum sínum — hvort sem þær eru í formi tilmæla, tillagna eða frumvarpa — til Alþingis, aðila vinnumarkaðarins, ríkisins eða sveitarfélaga.

Nefndin skal hraða störfum sínum þannig að ný launastefna geti komið til framkvæmda hið fyrsta.

Nefndin ræður sér starfsfólk eftir þörfum, kýs sér formann og starfar alfarið á ábyrgð Alþingis. Kostnaður við störf nefndarinnar greiðist úr ríkissjóði.

Greinargerð.

Tillaga þessi um mörkun nýrrar launastefnu er flutt í ljósi vaxandi misréttis, misskiptingar og ranglætis í launamálum í landinu. Á sama tíma og verðmætasköpun er meiri, þjóðartekjur eru hærri en nokkru sinni fyrr og laun þeirra hæstlaunuðu nema 15–20-földum lágmarkslaunum, þarf margföld dagvinnulaun verkamanns til að framfleyta meðal-fjölskyldu.

Ljóst er að góðari undangenginna ára hefur ekki fært þann hluta launamanna, sem lakast eru settir, nær því takmarki að geta lifað mannsæmandi lífi af dagvinnulaunum. Þvert á móti eru lægstu laun fyrir dagvinnu í almennri verkamannavinnu, um 30 þús. kr., líklega fjær því nú en oft áður að duga venjulegri fjölskyldu til lífsviðurværis.

Óstjórn og úrræðaleysi tveggja ríkisstjórna undanfarin ár hefur leitt yfir þjóðina jafnvægisleysi og óvissuástand í efnahagsmálum þrátt fyrir undangengið góðæri. Blind oftrú á lögmál markaðarins hefur valdið ofvexti og þenslu í ýmsum greinum meðan aðrir berjast í bökkum. Vaxta- og peningamál eru í ólestri.

Þá hafa ýmsar aðgerðir ríkisstjórnarinnar svo sem í skattamálum, einkum matarskatturinn, valdið því að brýnustu nauðsynjar hvernar fjölskyldu eru nú dýrari en áður. Húsnæðis-kostnaður margra fjölskyldna, sem leigja eða eru að berjast við að eignast eigið húsnæði, er gífurlegur. Er þau dæmi örugglega ófá þar sem útgjöld vegna húsnæðis ein sér eru hærri en lægstu laun.

Niðurstöður kjarasamninga undanfarið hafa valdið vonbrigðum hvað það snertir að ekki hefur tekist að rétta hlut þeirra sem eru allra verst settir og hafa einungis laun fyrir dagvinnu samkvæmt lægstu kauptöxtum sér til lífsframfæris. Það samræmist ekki ríkiðæmi og menningarstigi þjóðarinnar að láta slík laun viðgangast.

Ljóst er af ýmsum ummerkjum að launamunur hefur farið vaxandi undanfarin ár og vinnutíminn hefur jafnframt verið að lengjast. Verður ekki notað annað orð en þrælkun um það hvernig fjölmennir hópar launamanna neyðast út í óheyrilega langan vinnudag til að auka tekjur sínar. Þetta tvennt, vaxandi aðstöðu- og launamunur og óheyrilega langur vinnudagur, hlýtur að teljast höfuðmeinseld á íslenska vinnumarkaðinum í dag og krefst tafarlausra aðgerða.

Eitt alvarlegasta vandamálið er verulegur launamunur kynjanna. Sem dæmi um þann launamun má nefna eftirfarandi:

- Árið 1986 voru karlar við almenn skrifstofustörf með um 16% hærri mánaðartekjur með álögum en konur.
- Árið 1986 höfðu 30–39 ára karlar við afgreiðslustörf rúmlega 63% hærri mánaðartekjur með álögum en konur á sama aldri. Á þeim aldri ná bæði kynin hæstu tekjum afgreiðslufólks.
- Árið 1986 voru karlar í fiskvinnu með 15% hærri mánaðartekjur með álögum en konur.
- Árið 1986 voru karlar við verksmiðjuvinnu með 44% hærri mánaðartekjur með álögum en konur.

- Á grundvelli skattframtala fyrir árið 1985 höfðu karlar í tannlækna- og lækna-stétt 81% hærri meðaltekjur en konur í sömu stétt. Hér eru framteljendur með reiknaðar eða áætlaðar tekjur undanskildir.
- Á grundvelli skattframtala fyrir árið 1985 fékk um það bil ein kona á móti hverjum fjórum körlum greiddan bílastyrk. Konur fengu að meðaltali innan við helming þeirrar upphæðar sem körlum var að jafnaði greidd.

Sérstök ástæða er til að benda á að lág laun kvenna hafa komið illa við öll umönnunar- og uppeldisstörf sem þó hljóta að vera undirstöðubættir í nútímapjóðfélagi.

Engin deila er um það að æskilegast er að aðilar vinnumarkaðarins nái án afskipta opinberra aðila að semja um kaup og kjör. Sú niðurstaða, sem þar fæst, verður þó að vera ásættanleg fyrir þjóðfélagið og í samræmi við velmegun og réttlætistilfinningu þjóðarinnar. Ef svo er ekki geta tímabundin afskipti löggjafans verið óhjákvæmileg til að tryggja viðunandi lágmarkslaun og á þeim grundvelli m.a. er tillaga þessi flutt. Rétt er að leggja áherslu á að tillögunni er ætlað að vera stuðningur við baráttu lifandi verkalýðshreyfingar og þar með liður í alhliða sókn til betri lífskjara.

Það er einnig ákjósanlegt að sem mest samstaða ríki í þjóðfélaginu, jafnt á hinum pólitíska vettvangi sem úti á vinnumarkaðinum, um þau meginatriði sem lögð eru til grundvallar við skiptingu þjóðarteknanna og aðrar ákvarðanir sem snerta lífskjör og umhverfi fólks.

Alþýðubandalagið telur enga aðra stefnu geta komið til greina í þessum efnunum en þá sem leggur til grundvallar jöfnuð í launum og lífskjörum. Eigi að takast sátt í þjóðfélaginu um nýja launastefnu til að vinna eftir, hljóta réttlát jöfnunarsjónarmið að verða hornsteinar þeirrar stefnu.

Stefna vinnubrælkunar og vaxandi launamunar samfara auknu geðþóttavaldi einstakra atvinnurekenda hefur haft undirtökin í þjóðfélaginu um sinn. Hún leiðir til vaxandi stéttaskiptingar, óstöðugleika og síðan óhjákvæmilegra aðgerða þeirra sem verr eru settir til að reyna að rétta hlut sinn.

Forsenda friðar á vinnumarkaði er því ekki sú að verkafólk láti af réttmætum kröfum sínum um mannsæmandi laun eins og ríkisstjórn og atvinnurekendur virðast halda, heldur þvert á móti að tekin verði upp *gerbreytt stefna í launamálum*, ný launastefna sem allur almenningur unni við. Sú launastefna, sem gerir fáeina íhaldssama stjórnámálmenn, efnahagsráðunauta þeirra og verslunar- og stóratvinnurekendaauðvald ánægða en allan þorra vinnandi fólks óánægðan, fær ekki staðist í lýðræðisþjóðfélagi nema tímabundið og þá með sífelldum ófriði.

Athugasemdir við einstaka liði tillögunnar.

Í inngangi tillögunnar er lýst meginmarkmiðum með hinni nýju launastefnu sem eru launajöfnun og að lægstu laun dugi fyrir nauðsynlegum útgjöldum venjulegra fjölskyldna.

Síðan eru talin upp meginatriði hinnar nýju launastefnu og eru þau:

Í *fyrsta lagi* að launamunur verði hvergi meiri en fjórfaldur og á sama vinnustað verði hann aldrei meiri en þrefaldur. Auk þess er sett fram sem framtíðartakmark að launamunur verði hvergi meiri en tvöfaldur. Taka má sem dæmi um áhrif þessarar tillögu að ef samið yrði um, eða lögfest, lágmarkslaun að upphæð 50 þús. kr. á mánuði yrðu hæstu leyfileg laun 200 þús. kr. Ef hins vegar yrði samið á tilteknum vinnustað um 165 þús. kr. laun handa einum eða fleiri starfsmönnum yrði óheimilt að greiða á sama stað lægri laun en þriðjung þeirrar upphæðar eða 55 þús. kr.

Í *öðru lagi* er gert ráð fyrir að reiknuð verði út sérstök lágmarkslaunavísitala sem miðist við nauðsynlegar þarfir heimilanna. Takist ekki að tryggja þessi laun í kjarasamningum verði sett lög um lágmarkslaun sem gildi meðan þörf krefur. Sá kostur að lögbinda lágmarkslaun hefur oft áður komið fram af hálfu Alþýðubandalagsins.

Fulltrúar Alþýðubandalagsins í stjórnarmyndunarviðræðum sl. vor ræddu þann möguleika við aðra flokka að bæta hag þeirra verst settu á vinnumarkaðinum með lögum. Miðstjórn Alþýðubandalagsins samþykkti á fundi sínum að Varmalandi sl. vor tillögu um lögbindingu lágmarkslauna og í nýlegri ályktun miðstjórnar Alþýðubandalagsins um kjaramál er m.a. mörkuð stefna um að lágmarkslaun verði a.m.k. 45–50 þús. kr. Þá má minna á þá staðreynd að skattfrelismörk eru nú 42 þús. kr., en breytingartillögur Alþýðubandalagsins gerðu ráð fyrir skattfrelismörkum sem væru nú á milli 49 og 50 þús. kr. Hér er hins vegar lagt til að fremur en að miða upphæð lágmarkslauna við ákveðna krónutölu verði hún fundin út með hliðsjón af eðlilegum framfærslukostnaði heimilanna í landinu og taki þá að sjálfsgöðu breytingum samfara þeim kostnaði. Komi til lagasetningar um lágmarkslaun áður en hin nýja lágmarkslaunavísitala hefur verið reiknuð út er gert ráð fyrir að miðað verði við 45–55 þús. kr. dagvinnutekjur á mánuði.

Í þriðja lagi er gert ráð fyrir að gripið verði til sérstakra ráðstafana til að bæta úr miklu misrétti sem nú er í launum milli kynja. Þyrftu slíkar ráðstafanir að taka bæði til launamunar milli starfsstétta þar sem hlutföll kynjanna eru áberandi ójöfn og eins til launamunar milli kynja innan starfsstétta og einstakra vinnustaða.

Í fjórða lagi gerir tillagan ráð fyrir því að eitt meginmarkmið hinnar nýju launastefnu verði að gera kauptaxtana aftur að raunverulegum mælikvarða á hin eiginlegu laun. Á síðustu árum hafa menn horfið áratugi ef ekki aldir aftur í tímann og geðþóttavald einstakra atvinnurekenda til að ákveða kauptaxta með yfirborgunum er orðið með ólíkindum. Að sama skapi má segja að þegar eftirspurn eftir vinnuafli er mikil geta þeir sem sterkasta hafa aðstöðuna látið bjóða í starfskrafta sína, ef svo má að orði komast, upphæðir sem eru úr öllu samhengi við hlutskipti annarra. Þannig hlýtur það að verða þegar til lengri tíma er litið *allra hagar* að umsamdir kauptaxtar endurspegli raunveruleg laun.

Í fimmta lagi gerir tillagan ráð fyrir því að ýmis brýn hagsmunamál vinnandi fólks önnur en hærri laun verði gerð að forgangsverkefnum. eru þar sérstaklega nefndir til þættir eins og stytting vinnutímans, úrbætur í dagvistarmálum og húsnæðismálum o.s.frv. Óþarft er að hafa mörg orð um gildi þess að stjórnvöld sýni skilning og taki á brýnustu hagsmunamálum almennings á hverjum tíma. Frammistaða ríkisvaldsins og flestra sveitarfélaganna í dagvistarmálum, þrátt fyrir sívaxandi atvinnuþátttöku beggja foreldra, er dæmi um sofandahátt eða skeytingarleysi af því tagi sem bæta verður úr.

Tillagan gerir að lokum ráð fyrir að kosin verði nefnd þingmanna sem í samráði við aðila vinnumarkaðarins vinni að hinni nýju launastefnu.

Eitt af því sem nauðsynlegt er að nefndin hafi forgöngu um er að safna saman eða afla eftir atvikum ítarlegra gagna um laun, launamun og lífskjör í landinu. Greinargóð svör verða að fást við eftirfarandi spurningum:

1. Hver er launamunur hér á landi og hvernig er launadreifingu háttáð?
2. Hvernig er launamunur karla og kvenna?
3. Hver er launamunur í þéttbýli og dreifbýli og er verulegur munur á launum eftir landshlutum?
4. Hver er munur á lífskjörum að því er varðar laun, verðlag og félagslega þjónustu eftir landshlutum?
5. Að hve miklu leyti eru lægstu laun bundin einstökum atvinnugreinum, hversu þungt laun vega að meðaltali í rekstrarútgjöldum helstu greina atvinnulífsins og að hve miklu leyti eru sértækar ráðstafanir nauðsynlegar gagnvart hinum ýmsu greinum til að unnt sé að hækka laun þar sem þau eru lág?
6. Hvaða ráðstafanir eru skilvirkastar til þess að minnka launa- og lífskjaramun hér á landi?

Nauðsynlegt er að nefndin hraði störfum eftir mætti og verður að kosta því til sem þarf til þess að svo megi verða.

Fylgiskjal I.

Úr Fréttabréfi kjararannsóknarnefndar. (Febrúar 1988.)

2.2 LAUNADREIFING - 3. ársfj. 1987

TAFLA 2.8

Launadreifing miðað við greitt tímakaup.

	Fjöldi	Neðri fjórðungur kr.	Mið-tala kr.	Meðal-tal kr.	Efri fjórðungur kr.
VERKAMENN	5.499	199	229	245	271
VERKAKONUR	3.876	199	234	238	271
IÐNAÐARMENN	1.129	287	340	358	409
AFGREIÐSLU-FÓLK, KARLAR	699	190	230	287	314
AFGREIÐSLU-FÓLK, KONUR	1.682	183	203	223	221
SKRIFSTOFU-FÓLK, KARLAR	713	257	349	401	502
SKRIFSTOFU-FÓLK, KONUR	1.062	218	260	281	316
VÍSITÖLUR		Neðri fjórðungur	Mið-tala	Meðal-tal	Efri fjórðungur
Meðaltal = 100					
VERKAMENN		81	93	100	110
VERKAKONUR		84	98	100	114
IÐNAÐARMENN		80	96	100	115
AFGREIÐSLU-FÓLK, KARLAR		66	80	100	109
AFGREIÐSLU-FÓLK, KONUR		83	92	100	100
SKRIFSTOFU-FÓLK, KARLAR		64	87	100	125
SKRIFSTOFU-FÓLK, KONUR		78	93	100	112

Neðri fjórðungur gefur til kynna greitt tímakaup þess launþega, sem er þannig staðsettur í launastiganum, að fjórðungur launþega hefur lægra tímakaup en hann, en þrír fjórðu launþega eru með hærra tímakaup. Miðtala sýnir greitt tímakaup þess sem er í miðjum launastiganum, helmingur launþega nær ekki því tímakaupi sem miðtalan gefur til kynna, hinn helmingurinn er með tímakaup yfir miðtölu. Efri fjórðungur sýnir tímakaup launþega sem er með hærra tímakaup en 3/4 hlutar launþegahópsins, en einn fjórðungur hefur tímakaup sem er yfir mörkum efri fjórðungs.

Á það skal benti, að efri fjórðungur afgreiðslukvanna er nálægt meðaltali þess hóps. Þetta skýrist með því að við útreikning á meðaltalinu er greitt kaup vegið með vinnutíma. Hjá stórum hópi afgreiðslukvanna í hlutastarfi fer saman tiltölulega skammur

vinnutími og lægra tímakaup en hjá þeim hópi, sem er í hálfu eða fullu starfi. Fyrirtaldi hópurinn vegur lítið við útreikning á meðaltali, en í launadreifingu hópsins vegur hver einstaklingur jafnt, án tillits til vinnutíma.

Í töflum 2.9 og 2.10 sést dreifing mánaðarlauna fólks í fullu starfi í úrtaki Kjararannsóknarnefndar.

Tafla 2.9 sýnir dreifingu greidds dagvinnukaups (þ.e. hreins tímakaups með bónus) á mánuði.

Tafla 2.10 sýnir dreifingu heildarmánaðarlauna.

Yfirlitið sýnir laun þeirra einstaklinga sem unnu meira en 400 dagvinnustundir á 3. ársfjórðungi. Launin eru færð upp til samræmis við fulla dagvinnu.

Töflurnar sýna uppsafnaðar prósentur. Töflurnar í 2.- 9. dálki sýna hve mörg prósent fullvinnandi fólks voru með lægri mánaðarlaun en nefnd eru í fyrsta dálki. Til dæmis sýnir talan 96 í 2. dálki í töflu 2.9 að 96% verkamanna voru með minna en 65.000 krónur í greitt dagvinnukaup á mánuði á 3. ársfjórðungi 1987, samkvæmt könnuninni.

Töflurnar eru óvegnaðar, nema hvað dreifing allra, í síðasta dálki, er vegin með stéttum.

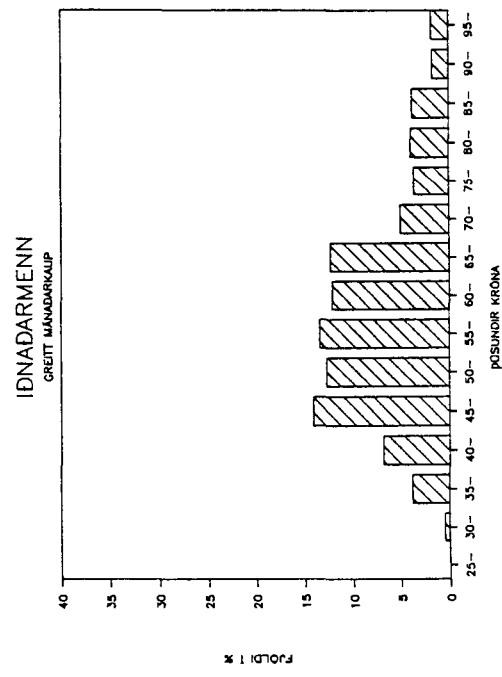
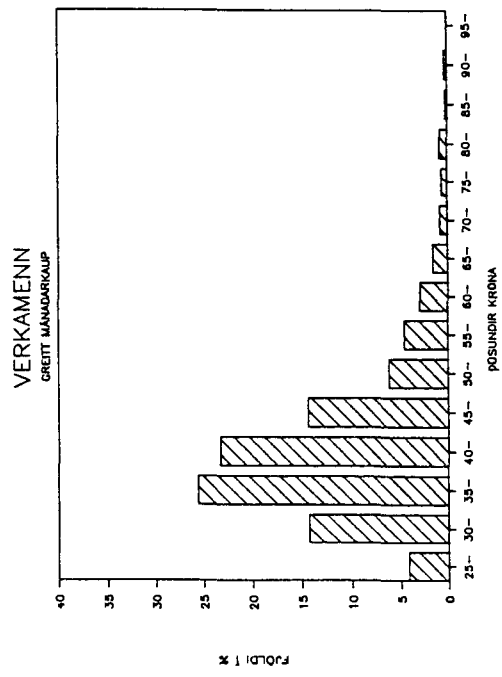
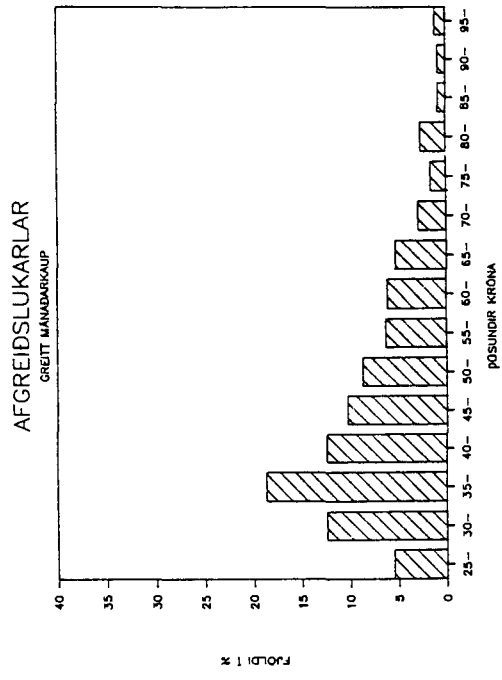
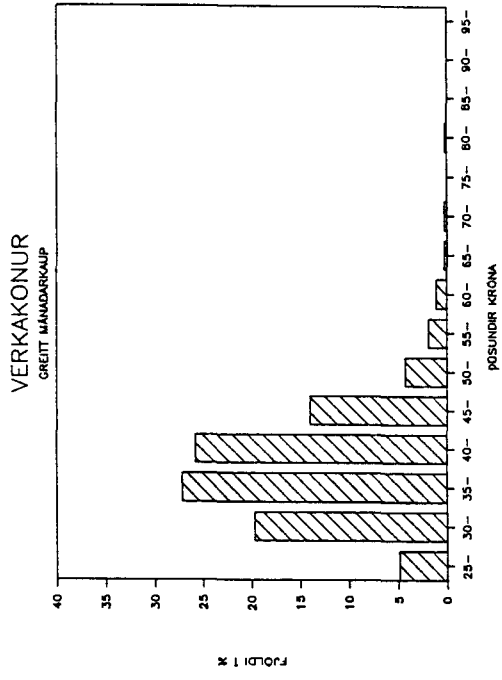
TAFLA 2.9 Launadreifing - greitt dagvinnukaup á mánuði

krónur	Verka- menn	Verka- konur	Iðn- menn	Afgr- karlar	Afgr- konur	Skrst- karlar	Skrst- konur	Alls
30.000	4	5	-	6	10	5	13	5
35.000	18	25	-	18	39	10	26	18
40.000	44	52	4	37	75	15	43	38
45.000	67	78	11	49	88	23	58	55
50.000	82	92	25	59	92	32	70	68
55.000	88	96	38	68	94	39	78	75
60.000	93	98	51	74	95	45	86	81
65.000	96	99	63	81	97	51	90	75
70.000	97	99	76	86	98	59	93	90
75.000	98	100	81	89	99	65	96	92
80.000	99	100	84	90	100	69	97	94
85.000	99	100	88	93	100	77	98	95
90.000	100	100	92	94	100	82	98	97
95.000	100	100	94	95	100	85	98	97
100.000	100	100	96	95	100	87	99	98
Fjöldi	1772	628	659	379	444	505	565	4952

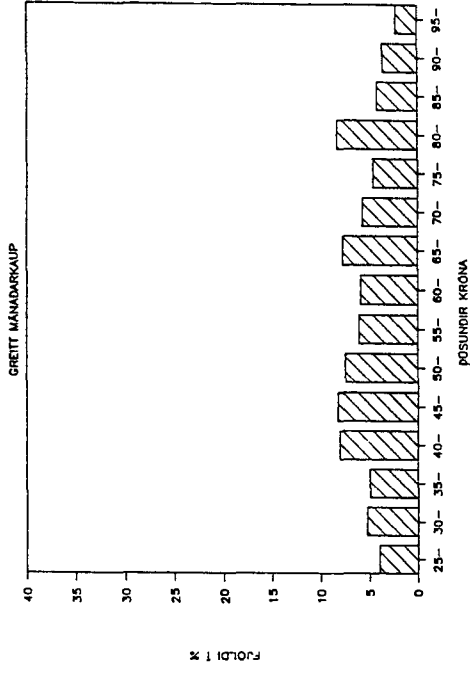
TAFLA 2.10

Launadreifing - heildarmánaðarkaup

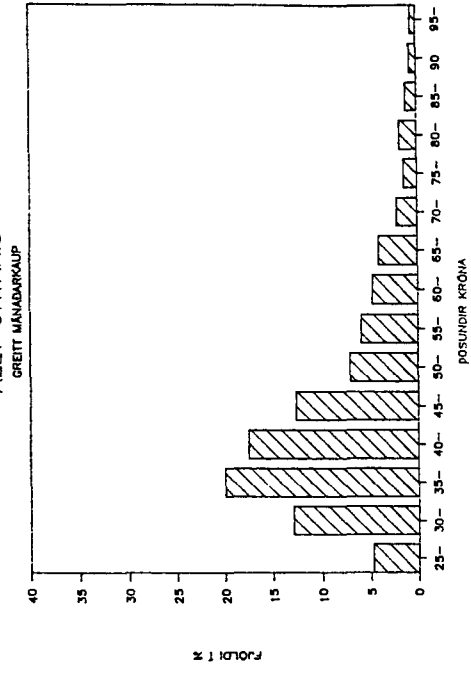
krónur	Verka- menn	Verka- konur	Iðn- menn	Afgr- karlar	Afgr- konur	Skrst- karlar	Skrst- konur	Alls
30.000	0	0	-	0	1	1	7	1
35.000	3	10	-	4	6	4	15	5
40.000	8	23	-	8	30	7	28	13
45.000	14	41	1	20	55	12	40	23
50.000	23	55	4	32	69	18	54	32
55.000	34	68	9	41	81	25	65	42
60.000	44	80	14	51	87	30	73	50
65.000	55	88	19	58	92	35	78	58
70.000	63	93	29	66	95	44	85	66
75.000	70	95	37	70	97	50	88	71
80.000	76	97	44	74	98	56	91	76
85.000	80	98	52	80	99	62	94	80
90.000	85	99	58	85	99	69	95	83
95.000	88	99	65	86	100	74	96	87
100.000	90	99	72	88	100	77	97	89
Fjöldi	1772	628	659	379	444	505	565	4952



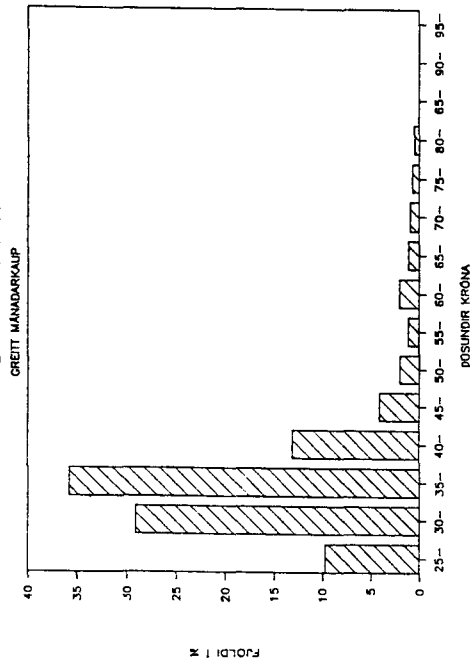
SKRIFSTOFUKARLAR



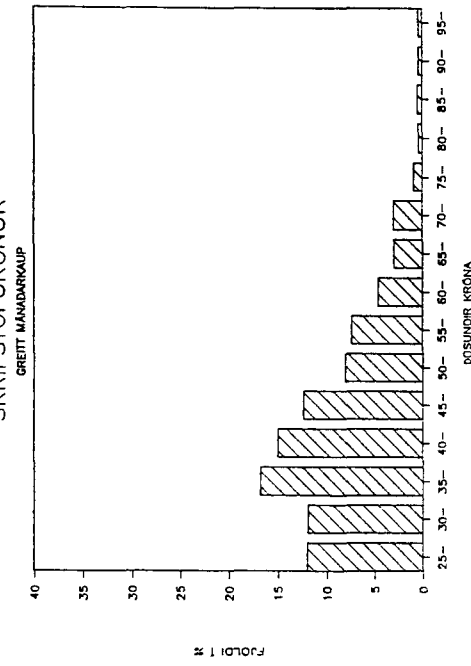
ALLT ÚRTAKID

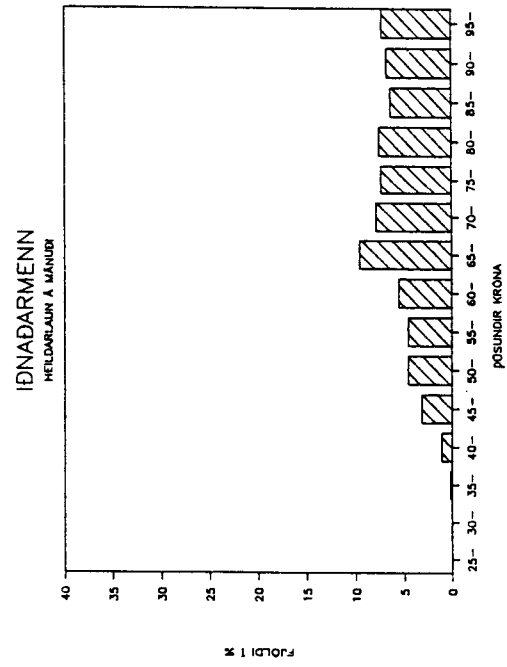
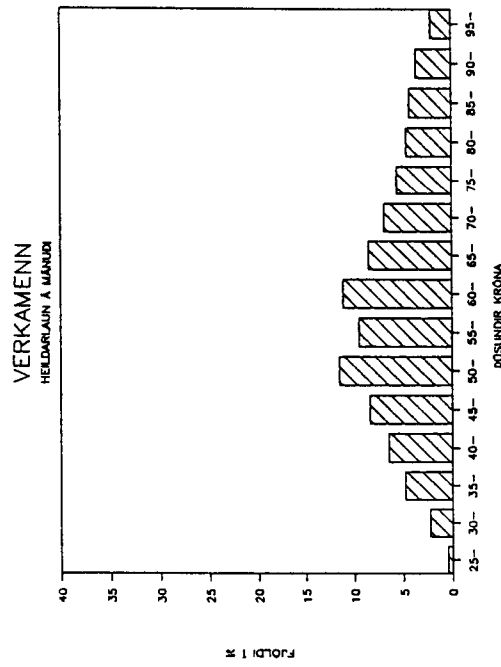
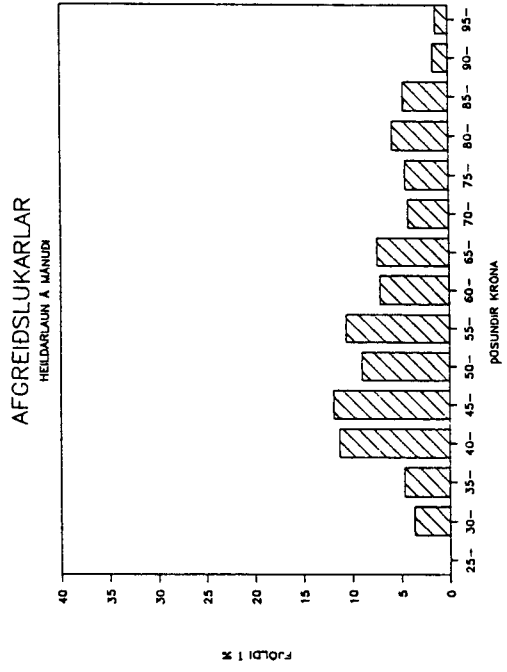
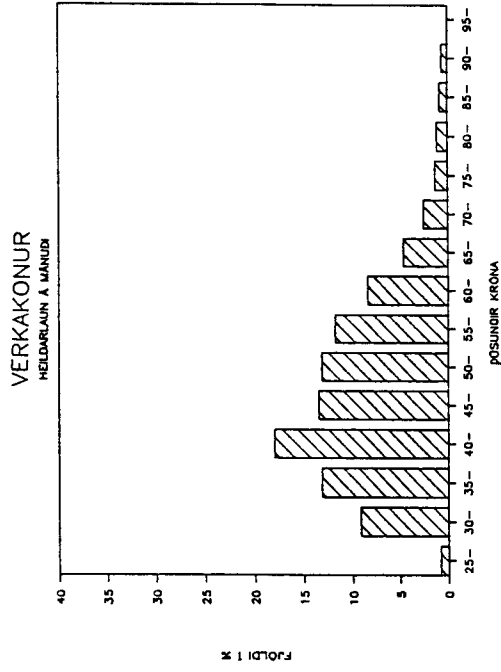


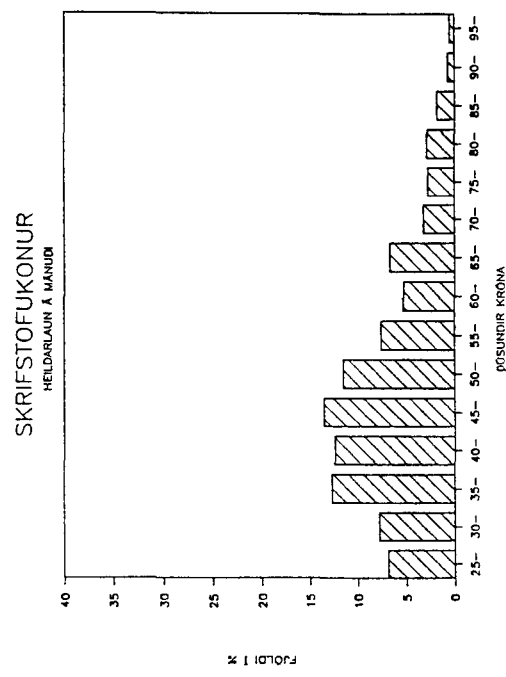
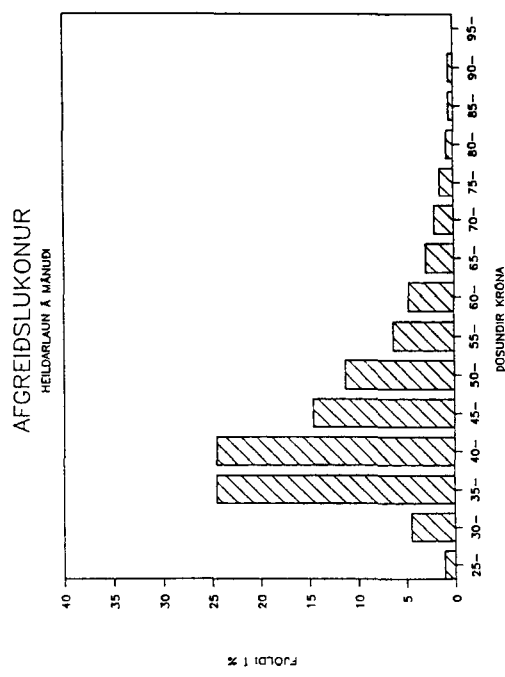
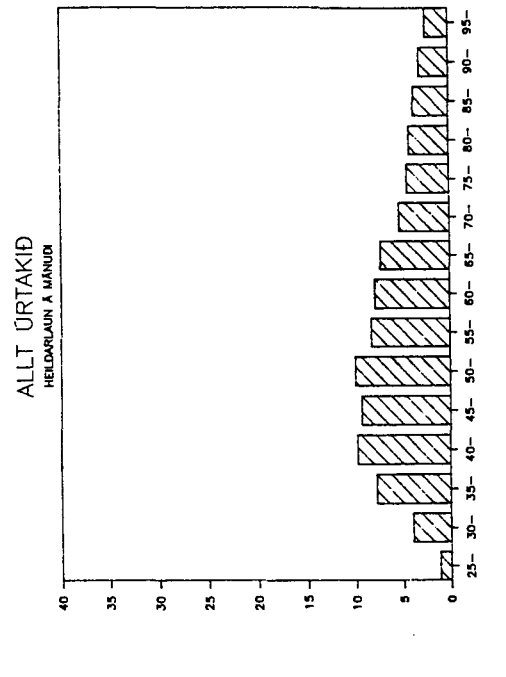
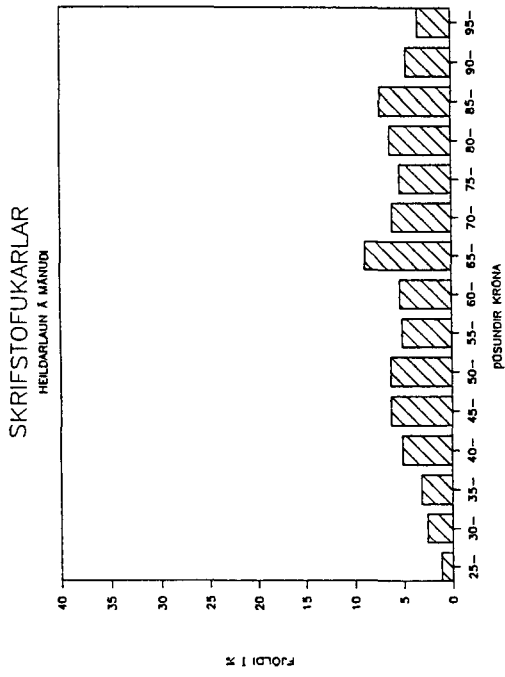
AFGREIDSLUKONUR



SKRIFSTOFUKONUR







2.3

Dreifing vinnutíma

Tafla 2.11 sýnir dreifingu heildarvinnutíma fólks í fullu starfi á 3. ársfjórðungi 1987. Yfirlitið sýnir aðeins vinnutíma þeirra sem unnu meira en 400 dagvinnutíma. Vinnutíminn er færður upp til samræmis við fulla dagvinnu.

Töflurnar sýna uppsafnaðar prósentur.

Tölurnar eru óvegnar nema hvað dreifing allra, í síðasta dálki, er vegin með stéttum.

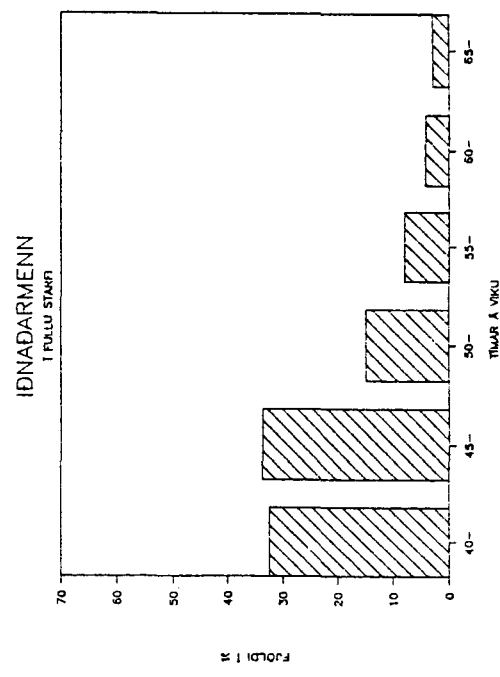
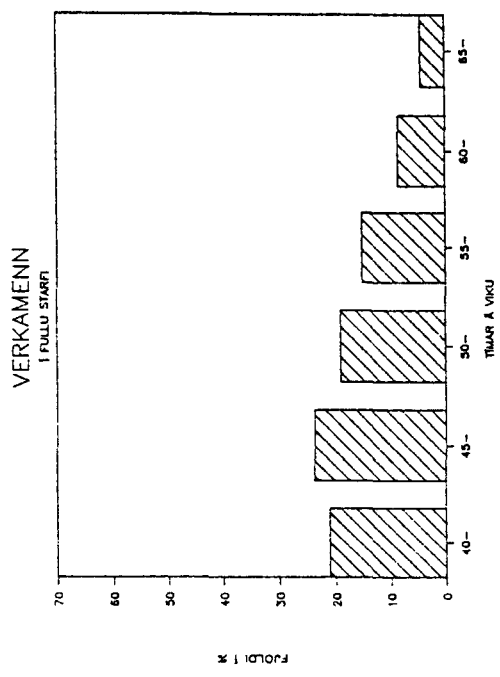
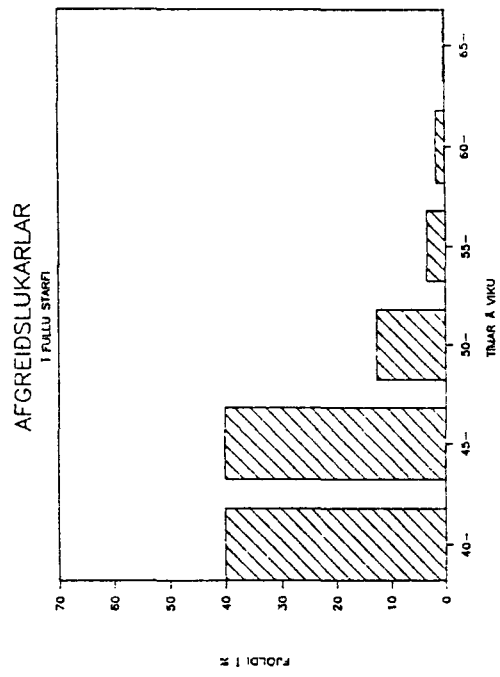
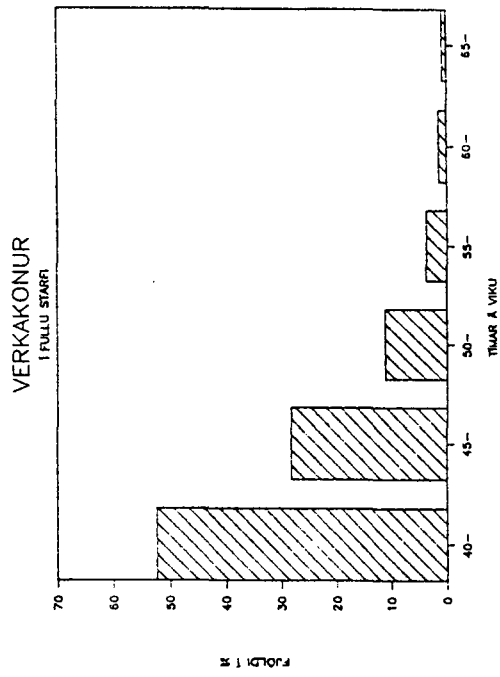
TAFLA 2.11 Uppsöfnuð dreifing vinnutíma fólks í fullu starfi á 3. ársfjórðungi 1987

	Verka- menn	Verka- konur	Iðn- menn	Afgr- karlar	Afgr- konur	Skrst- karlar	Skrst- konur	Alls
45	21	52	33	40	52	84	88	43
50	45	81	66	80	93	92	95	69
55	64	92	81	93	99	95	98	82
60	79	95	89	96	99	96	98	90
65	88	97	93	98	100	97	99	93
70	92	98	96	99	100	98	99	96
Fjöldi	1772	628	659	379	444	505	565	4952

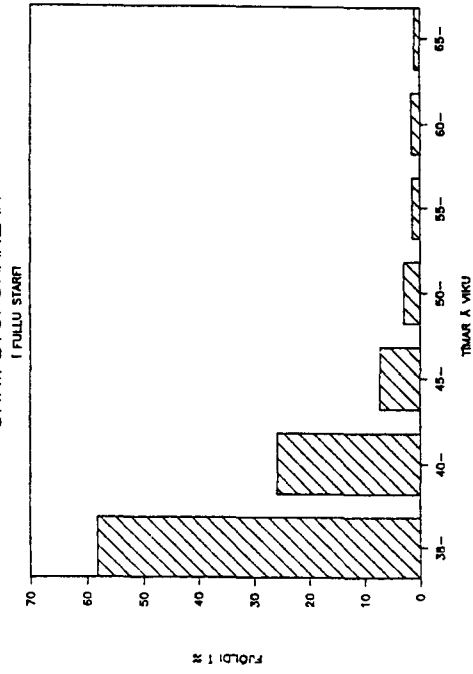
Þá er reynt að meta hve stór hluti fólks er í hlutastarfi. Þetta er gert með því að kanna vinnu þeirra á 2. ársfjórðungi 1987, sem unnu einnig hjá sama fyrirtæki á 1. og 3. ársfjórðungi. Þetta fólk hefur varla hafið störf eða hætt hjá fyrirtækinu á 2. ársfjórðungi, en vissulega munar hér um veikindi og fri. Má segja að hér sé frium og veikindum jafnað út yfir vikurnar í ársfjórðungnum. Hér er lítið framhjá því að sumir vinna á fleiri en einum stað.

TAFLA 2.12 Uppsöfnuð dreifing vinnutíma fasts starfsfólks á 2. ársfjórðungi 1987

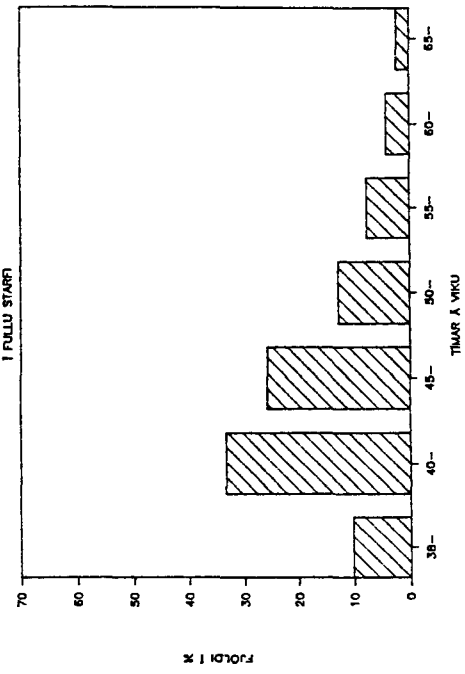
	Verka- menn	Verka- konur	Iðn- menn	Afgr- karlar	Afgr- konur	Skrst- karlar	Skrst- konur	Alls
5	2	2	0	2	2	0	0	1
10	5	4	0	4	6	0	1	3
15	7	9	1	7	11	1	3	6
20	11	18	2	9	17	3	6	10
25	15	32	4	13	26	5	14	16
30	19	43	5	20	41	6	17	22
35	23	55	7	25	54	7	23	27
40	32	67	16	33	65	53	59	43
45	49	83	39	64	80	70	85	62
50	66	94	59	85	93	84	94	77
55	78	98	75	95	99	93	97	86
60	88	99	90	98	100	95	99	93
65	94	100	95	99	100	97	100	97
70	97	100	98	100	100	99	100	98
Fjöldi	1792	1420	367	227	468	242	395	4911



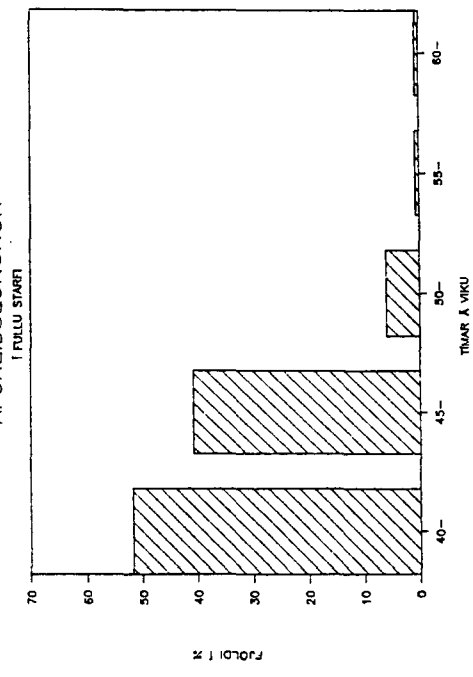
SKRIFSTOFUKARLAR



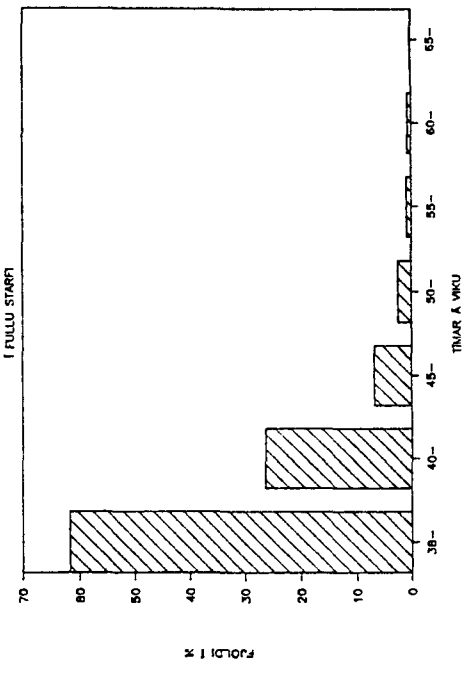
ALLT ÚRTAKIÐ

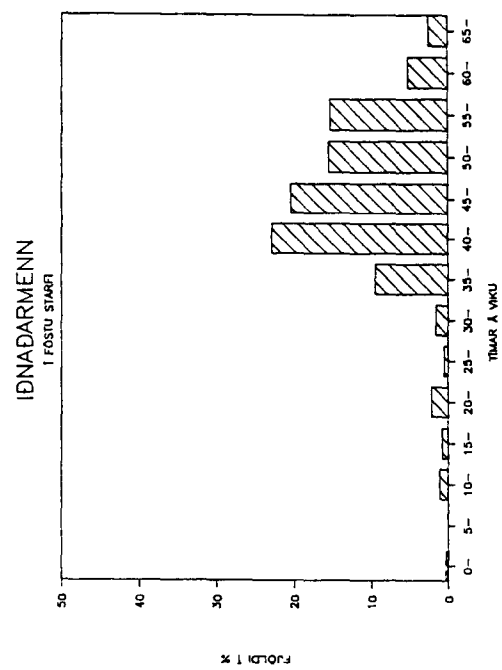
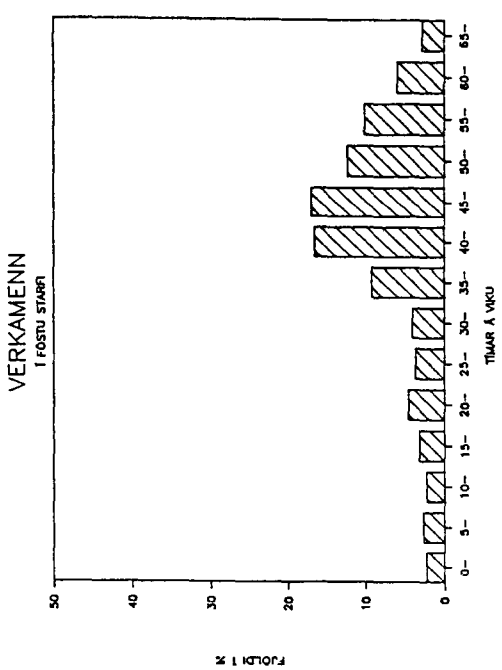
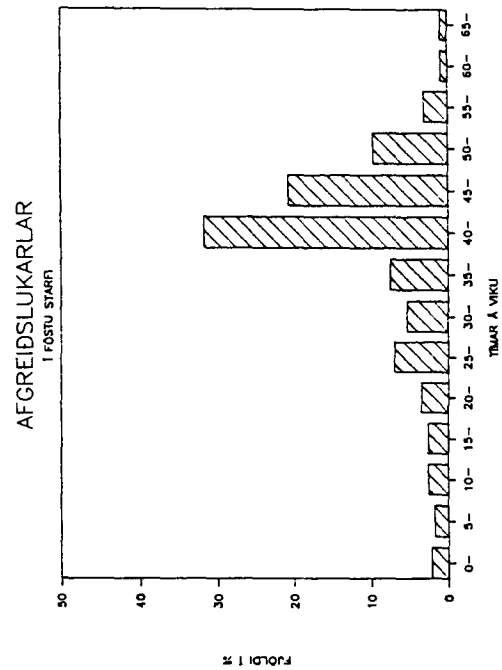
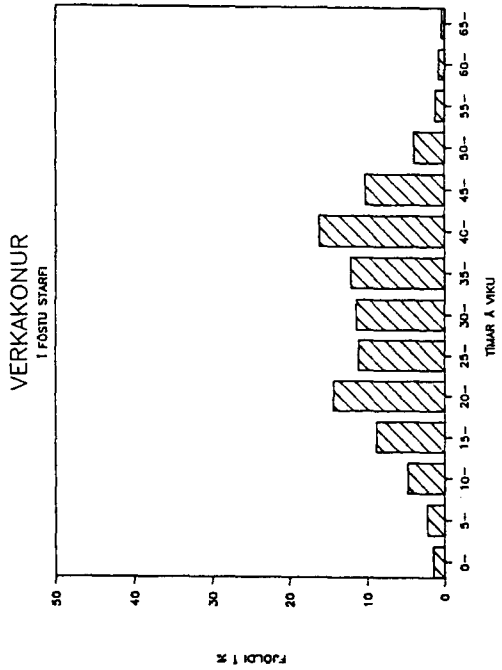


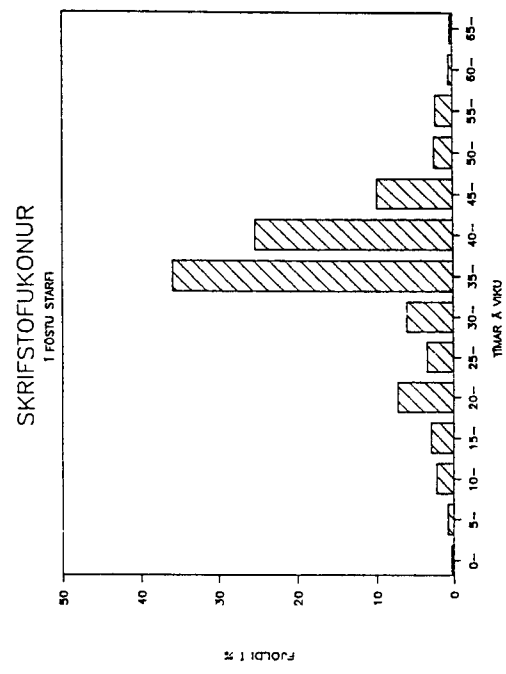
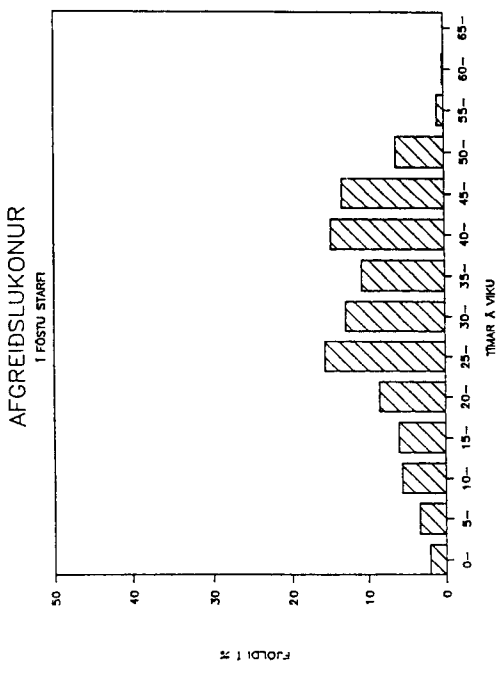
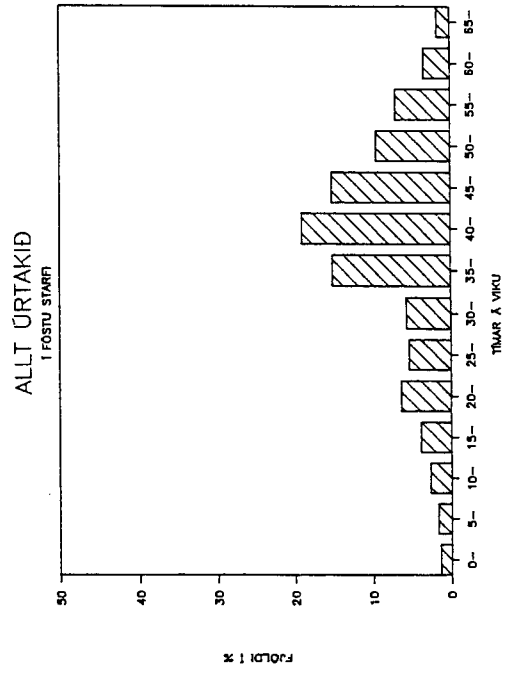
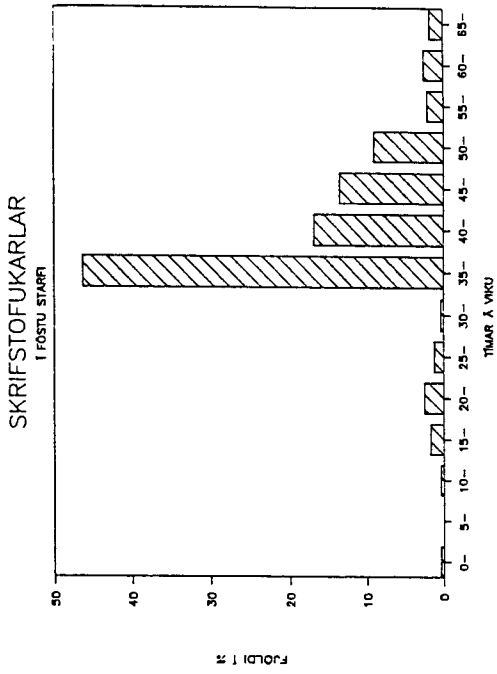
AFGREIDSLUKONUR



SKRIFSTOFUKONUR







3.1

Tímakaup - Kaupmáttur.

Töflur 3.1 til 3.7 sýna greitt tímakaup, meðaltímakaup og kaupmátt verkamanna, verkakvenna, iðnaðarmanna og afgreiðslu- og skrifstofufólks frá árinu 1981. Tímaraðirnar byggjast á niðurstöðum sem eru vegnar eftir atvinnugreinum.

Tafla 3.8 sýnir síðan vísitölu framfærslukostnaðar miðað við stöðu hennar í miðjum mánuði. Kaupmáttartölurnar í töflunum sýna kaupmátt tímakaups þessara starfsstétta miðað við vísitölu framfærslukostnaðar.

Stærðir þær sem hér hefur verið getið breyttust á eftirfarandi hátt frá 3. ársfjórðungi ársins 1986 og 2. ársfjórðungi 1987 til 3. ársfjórðungs ársins 1987.

	<u>Breyting frá</u> <u>2. ársfj.1987</u>	<u>Breyting frá</u> <u>3. ársfj.'86</u>
Greitt tímakaup verkam.	3,5%	36,7%
Meðaltímakaup verkamanna	1,6%	39,7%
Greitt tímakaup verkakv.	7,2%	39,9%
Meðaltímakaup verkakvenna	6,5%	40,8%
Greitt tímakaup iðn.m.	10,8%	61,3%
Meðaltímakaup iðnaðarmanna	11,3%	62,5%
Greitt tímak, afgr.karla	2,6%	40,3%
Meðaltímakaup afgr.karla	2,5%	45,1%
Greitt tímakaup afgr.kvenna	4,2%	46,2%
Meðaltímakaup afgr.kvenna	2,7%	49,5%
Greitt tímakaup skrifst.karla	-0,9%	33,6%
Meðaltímakaup skrifst.karla	-0,9%	33,5%
Greitt tímakaup skrifst.kvenna	0,2%	31,0%
Meðaltímakaup skrifst.kvenna	0,6%	32,0%
Meðaltal greidds tímakaups	4,9%	42,3%
Meðaltal meðaltímakaups	4,4%	44,2%
Vísitala framfærslukostnaðar	5,7%	20,3%

TAFLA 3.1

Verkamenn
 Tímakaup og kaupmáttur miðað við vísitölu
 framfærslukostnaðar. 1980 = 100.

	Greitt tímak.	Breyt- ing	Meðal tímak.	Breyt- ing	Kaup- máttur greidds tímak.	Kaup- máttur meðal tímak.
1981	34,12	50,7%	38,84	49,8%	99,9	99,3
1982	53,70	57,4%	60,94	56,9%	104,1	103,2
1983	81,64	52,0%	92,32	51,5%	85,9	84,8
1984	100,11	22,6%	114,36	23,9%	81,5	81,3
1985	132,67	32,5%	153,02	33,8%	81,6	82,2
1986	178,47	34,5%	206,79	35,1%	90,6	91,6
1981 1. ársfj.	29,82	11,8%	33,37	10,2%	99,8	97,5
2. "	32,69	9,6%	37,48	12,3%	100,2	100,4
3. "	34,76	6,3%	39,51	5,4%	98,6	97,9
4. "	39,21	12,8%	44,99	13,9%	100,9	101,1
1982 1. ársfj.	44,94	14,6%	50,96	13,3%	104,8	103,8
2. "	49,65	10,5%	56,89	11,6%	104,4	104,4
3. "	58,38	17,6%	65,71	15,5%	108,3	106,5
4. "	61,83	5,9%	70,18	6,8%	99,8	98,9
1983 1. ársfj.	73,04	18,1%	82,70	17,8%	99,0	97,9
2. "	80,32	10,0%	91,15	10,2%	89,1	88,3
3. "	84,20	4,8%	94,56	3,7%	80,7	79,1
4. "	88,98	5,7%	100,85	6,7%	79,5	78,7
1984 1. ársfj.	92,88	4,4%	104,94	4,1%	80,6	79,5
2. "	97,59	5,1%	110,80	5,6%	81,5	80,8
3. "	100,92	3,4%	116,07	4,8%	81,1	81,4
4. "	109,04	8,0%	125,61	8,2%	82,9	83,4
1985 1. ársfj.	118,20	8,4%	135,85	8,2%	80,8	81,1
2. "	125,62	6,3%	145,00	6,7%	80,6	81,2
3. "	136,87	9,0%	157,55	8,7%	81,5	82,0
4. "	149,99	9,6%	173,67	10,2%	83,4	84,3
1986 1. ársfj.	156,92	4,6%	182,86	5,3%	82,6	84,0
2. "	175,87	12,1%	202,79	10,9%	90,8	91,4
3. "	179,58	2,1%	205,37	1,3%	90,3	90,2
4. "	201,51	12,2%	236,15	15,0%	97,9	100,2
1987 1. ársfj.	222,94	10,6%	264,10	11,8%	103,0	106,5
2. "	237,28	6,4%	282,20	6,9%	104,8	108,9
3. "	245,49	3,5%	286,80	1,6%	102,6	104,7

TAFLA 3.2

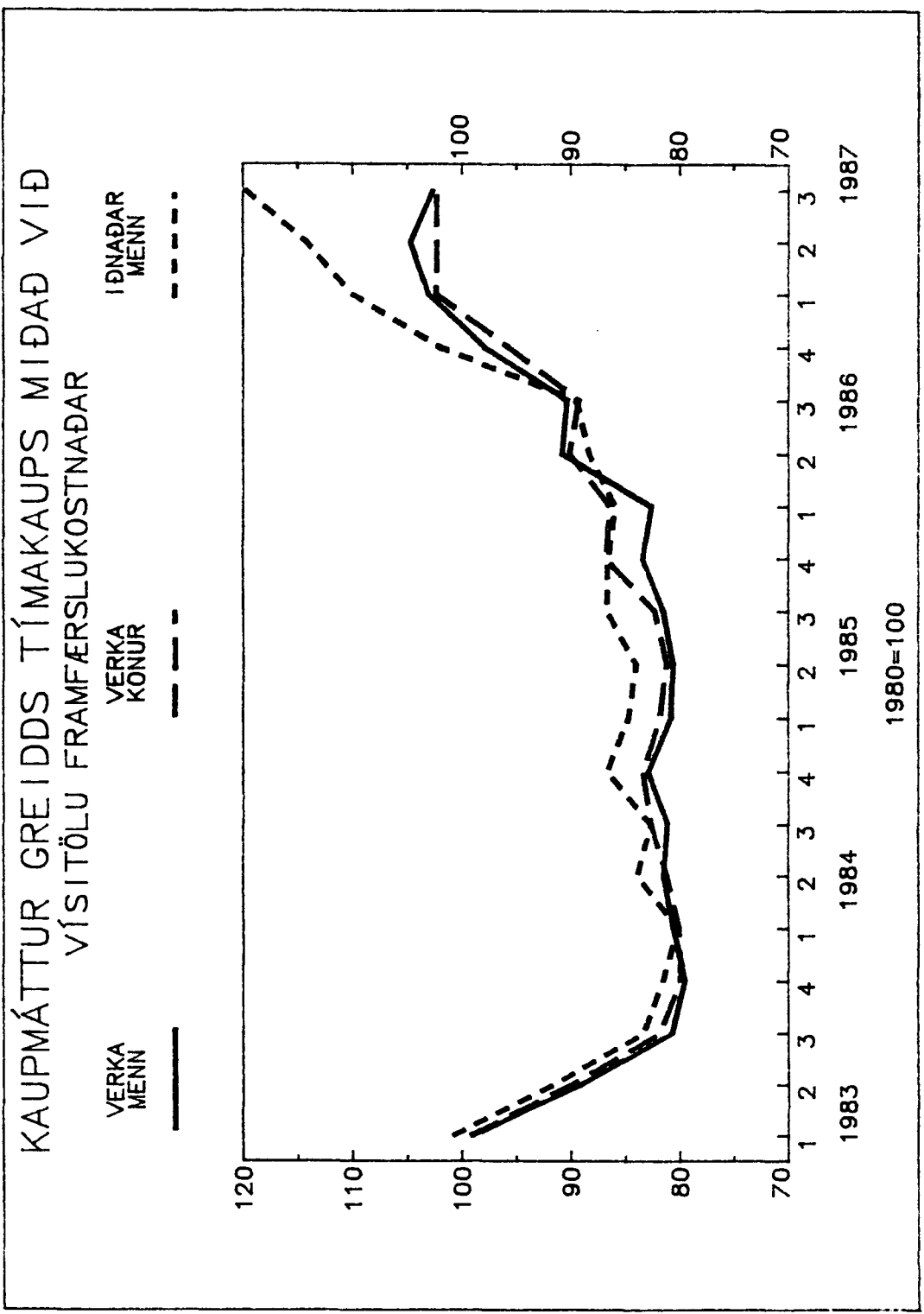
Verkakonur
Tímakaup og kaupmáttur miðað við vísitölu
framfærslukostnaðar. 1980 = 100.

	Greitt tímak.	Breyt- ing	Meðal tímak.	Breyt- ing	Kaup- máttur greidds tímak.	Kaup- máttur meðal tímak.
1981	33,35	53,6%	36,26	53,2%	101,8	101,5
1982	51,50	54,4%	56,42	55,6%	104,1	104,6
1983	78,91	53,2%	86,14	52,7%	86,6	86,7
1984	96,42	22,2%	105,61	22,6%	81,9	82,3
1985	129,63	34,4%	142,86	35,3%	83,2	84,1
1986	170,97	31,9%	187,71	31,4%	90,5	91,1
1981 1. ársfj.	29,61	11,5%	31,51	9,2%	103,3	100,8
2. "	31,03	4,8%	34,33	8,9%	99,2	100,7
3. "	34,38	10,8%	37,34	8,8%	101,7	101,3
4. "	38,37	11,6%	41,84	12,1%	103,0	103,0
1982 1. ársfj.	43,50	13,4%	47,51	13,6%	105,8	105,9
2. "	46,80	7,6%	51,76	8,9%	102,6	104,1
3. "	55,93	19,5%	60,83	17,5%	108,2	108,0
4. "	59,77	6,9%	65,59	7,8%	100,6	101,2
1983 1. ársfj.	70,16	17,4%	76,34	16,4%	99,2	99,0
2. "	77,86	11,0%	85,26	11,7%	90,0	90,4
3. "	81,86	5,1%	89,00	4,4%	81,8	81,5
4. "	85,74	4,7%	93,94	5,6%	79,9	80,3
1984 1. ársfj.	88,50	3,2%	96,12	2,3%	80,1	79,8
2. "	93,33	5,5%	102,83	7,0%	81,2	82,1
3. "	98,69	5,7%	108,33	5,3%	82,7	83,2
4. "	105,17	6,6%	115,17	6,3%	83,4	83,7
1985 1. ársfj.	114,81	9,2%	126,06	9,5%	81,8	82,4
2. "	121,40	5,7%	134,79	6,9%	81,2	82,7
3. "	132,44	9,1%	145,62	8,0%	82,3	83,0
4. "	149,86	13,2%	164,95	13,3%	86,8	87,7
1986 1. ársfj.	157,40	5,0%	172,93	4,8%	86,4	87,0
2. "	167,45	6,4%	183,68	6,2%	90,1	90,7
3. "	170,10	1,6%	186,76	1,7%	89,2	89,9
4. "	188,93	11,1%	207,48	11,1%	95,7	96,4
1987 1. ársfj.	212,41	12,4%	237,19	14,3%	102,3	104,8
2. "	222,06	4,5%	246,90	4,1%	102,3	104,3
3. "	237,98	7,2%	262,98	6,5%	103,7	105,1

TAFLA 3.3

Iðnaðarmenn
Tímakaup og kaupmáttur miðað við vísitölu
framfærslukostnaðar. 1980 = 100.

	Greitt tímak.	Breyt- ing	Meðal tímak.	Breyt- ing	Kaup- máttur greidds tímak.	Kaup- máttur meðal tímak.
1981	44,31	56,8%	49,94	56,4%	103,9	103,7
1982	69,59	57,1%	77,57	55,3%	108,1	106,6
1983	104,60	50,3%	116,10	49,7%	88,2	86,6
1984	127,91	22,3%	144,39	24,4%	83,5	83,4
1985	173,63	35,7%	196,65	36,2%	85,6	85,8
1986	225,29	29,8%	255,72	30,0%	91,6	92,0
1981 1. ársfj.	39,56	15,8%	44,01	14,5%	106,0	104,4
2. "	41,00	3,6%	46,22	5,0%	100,7	100,5
3. "	45,12	10,0%	50,73	9,8%	102,5	102,0
4. "	51,56	14,3%	58,81	15,9%	106,3	107,3
1982 1. ársfj.	58,82	14,1%	65,33	11,1%	109,9	108,0
2. "	64,18	9,1%	72,11	10,4%	108,1	107,5
3. "	74,55	16,2%	82,70	14,7%	110,8	108,8
4. "	80,79	8,4%	90,15	9,0%	104,4	103,1
1983 1. ársfj.	92,85	14,9%	102,96	14,2%	100,9	99,0
2. "	103,10	11,0%	114,61	11,3%	91,6	90,1
3. "	108,59	5,3%	120,69	5,3%	83,3	82,0
4. "	113,87	4,9%	126,13	4,5%	81,5	79,9
1984 1. ársfj.	115,41	1,4%	128,45	1,8%	80,2	79,0
2. "	125,41	8,7%	140,73	9,6%	83,9	83,3
3. "	128,45	2,4%	145,84	3,6%	82,7	83,1
4. "	142,35	10,8%	162,53	11,4%	86,7	87,6
1985 1. ársfj.	154,72	8,7%	173,53	6,8%	84,7	84,1
2. "	163,54	5,7%	186,60	7,5%	84,0	84,9
3. "	181,69	11,1%	206,09	10,4%	86,7	87,0
4. "	194,55	7,1%	220,36	6,9%	86,6	86,8
1986 1. ársfj.	203,78	4,7%	228,29	3,6%	85,9	85,2
2. "	213,65	4,8%	241,31	5,7%	88,3	88,3
3. "	221,72	3,8%	251,02	4,0%	89,4	89,5
4. "	262,02	18,2%	302,26	20,4%	102,0	104,1
1987 1. ársfj.	297,26	13,4%	345,63	14,3%	110,0	113,2
2. "	322,69	8,6%	366,60	6,1%	114,2	114,8
3. "	357,65	10,8%	407,99	11,3%	119,8	120,9



TAFLA 3.4

Afgreiðslukarlar
Tímakaup og kaupmáttur miðað við vísitölu
framfærslukostnaðar. 1980 = 100.

	Greitt tímak.	Breyt- ing	Meðal tímak.	Breyt- ing	Kaup- máttur greidds tímak.	Kaup- máttur meðal tímak.
1981	38,80	47,8%	41,60	48,6%	98,0	98,5
1982	59,45	53,2%	63,95	53,7%	99,4	100,3
1983	91,06	53,2%	98,50	54,0%	82,6	83,8
1984	112,87	24,0%	123,17	25,0%	79,3	81,1
1985	151,72	34,4%	167,88	36,3%	80,5	83,5
1986	208,80	37,6%	229,35	36,6%	91,4	94,1
1981 1. ársfj.	33,26	6,3%	35,59	5,7%	96,0	96,3
2. "	36,19	8,8%	38,74	8,9%	95,7	96,1
3. "	39,51	9,2%	41,92	8,2%	96,7	96,2
4. "	46,18	16,9%	50,15	19,6%	102,5	104,4
1982 1. ársfj.	50,36	9,1%	53,75	7,2%	101,3	101,4
2. "	56,26	11,7%	60,25	12,1%	102,0	102,4
3. "	63,19	12,3%	67,37	11,8%	101,1	101,1
4. "	67,99	7,6%	74,41	10,4%	94,6	97,1
1983 1. ársfj.	78,16	15,0%	84,05	13,0%	91,4	92,2
2. "	89,56	14,6%	96,37	14,7%	85,6	86,4
3. "	95,50	6,6%	102,97	6,8%	78,9	79,8
4. "	101,02	5,8%	110,61	7,4%	77,9	80,0
1984 1. ársfj.	102,56	1,5%	110,91	0,3%	76,7	77,8
2. "	108,57	5,9%	117,68	6,1%	78,2	79,5
3. "	114,36	5,3%	124,32	5,6%	79,2	80,8
4. "	125,97	10,2%	139,78	12,4%	82,6	85,9
1985 1. ársfj.	137,63	9,3%	150,98	8,0%	81,1	83,4
2. "	143,09	4,0%	157,73	4,5%	79,1	81,8
3. "	157,05	9,8%	172,75	9,5%	80,7	83,2
4. "	169,09	7,7%	190,08	10,0%	81,0	85,4
1986 1. ársfj.	181,30	7,2%	199,07	4,7%	82,3	84,7
2. "	205,25	13,2%	224,70	12,9%	91,4	93,8
3. "	204,25	-0,5%	223,28	0,6%	88,6	90,8
4. "	244,38	19,6%	270,35	21,1%	102,4	106,3
1987 1. ársfj.	241,34	-1,2%	268,70	-0,1%	96,1	100,4
2. "	279,40	15,8%	316,10	17,6%	106,5	113,0
3. "	286,63	2,6%	324,07	2,5%	103,3	109,6

TAFLA 3.5

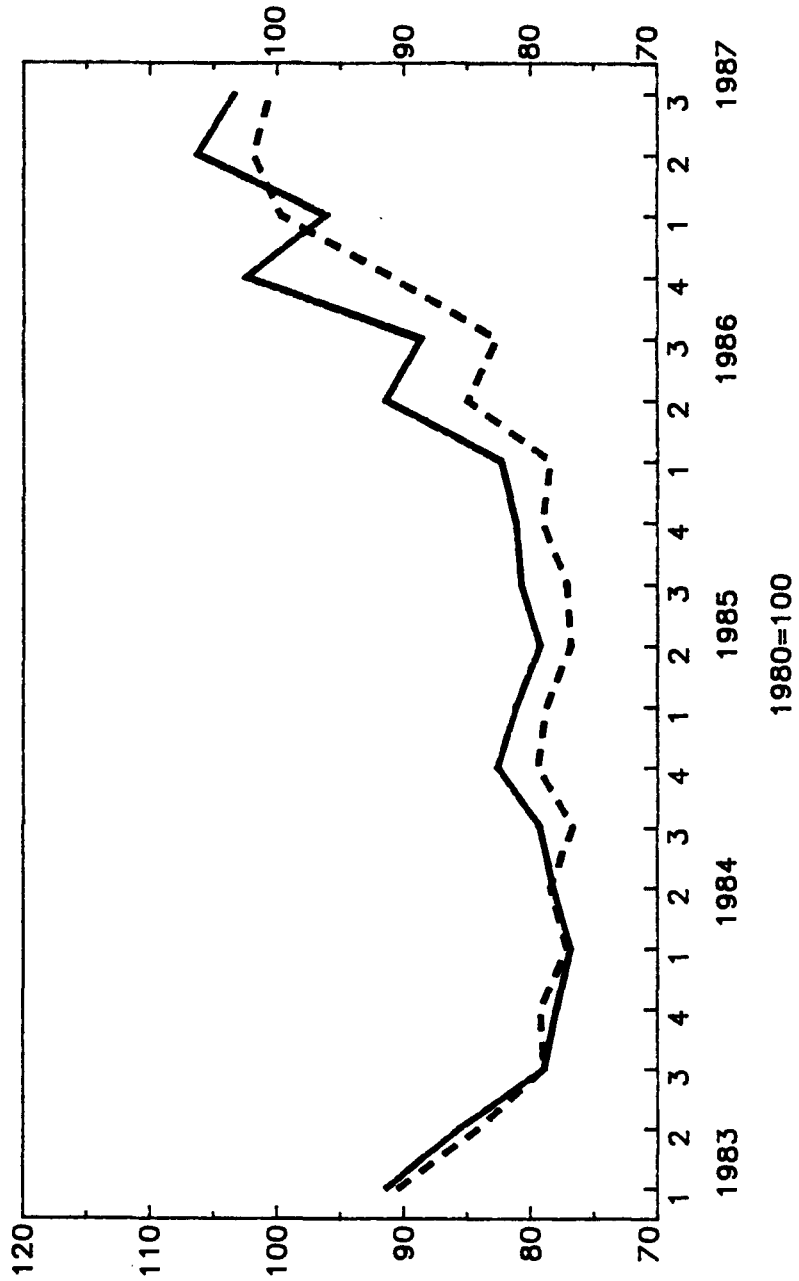
Afgreiðslukonur
 Tímakaup og kaupmáttur miðað við vísitölu
 framfærslukostnaðar. 1980 = 100.

	Greitt tímak.	Breyt- ing	Meðal tímak.	Breyt- ing	Kaup- máttur greidds tímak.	Kaup- máttur meðal tímak.
1981	30,90	47,1%	33,68	48,3%	97,5	98,3
1982	47,02	52,2%	51,71	53,5%	98,3	99,9
1983	72,72	54,7%	79,86	54,4%	82,5	83,8
1984	88,72	22,0%	98,34	23,1%	77,9	79,8
1985	117,46	32,4%	133,27	35,5%	77,9	81,7
1986	154,15	31,2%	172,52	29,5%	84,3	87,3
1981 1. ársfj.	27,39	9,3%	29,85	9,3%	98,8	99,5
2. "	29,01	5,9%	31,48	5,5%	95,9	96,2
3. "	31,33	8,0%	33,66	6,9%	95,8	95,2
4. "	35,87	14,5%	39,71	18,0%	99,5	101,9
1982 1. ársfj.	39,60	10,4%	43,30	9,0%	99,5	100,6
2. "	43,83	10,7%	47,79	10,4%	99,3	100,2
3. "	49,90	13,8%	54,55	14,1%	99,8	100,9
4. "	54,74	9,7%	61,18	12,2%	95,2	98,4
1983 1. ársfj.	61,85	13,0%	68,07	11,3%	90,4	92,0
2. "	70,21	13,5%	77,40	13,7%	83,9	85,5
3. "	76,43	8,9%	82,61	6,7%	78,9	78,9
4. "	82,24	7,6%	91,34	10,6%	79,3	81,4
1984 1. ársfj.	82,42	0,2%	90,27	-1,2%	77,1	78,1
2. "	87,11	5,7%	95,79	6,1%	78,4	79,7
3. "	88,48	1,6%	97,04	1,3%	76,6	77,7
4. "	96,85	9,5%	110,26	13,6%	79,4	83,6
1985 1. ársfj.	106,81	10,3%	120,85	9,6%	78,7	82,3
2. "	111,03	4,0%	125,84	4,1%	76,8	80,5
3. "	120,14	8,2%	134,31	6,7%	77,2	79,8
4. "	131,86	9,8%	152,09	13,2%	79,0	84,3
1986 1. ársfj.	138,13	4,8%	154,46	1,6%	78,4	81,0
2. "	152,54	10,4%	170,37	10,3%	84,9	87,7
3. "	152,39	-0,1%	167,37	-1,8%	82,6	83,9
4. "	173,54	13,9%	197,88	18,2%	90,9	95,9
1987 1. ársfj.	200,21	15,4%	225,87	14,1%	99,7	104,0
2. "	214,09	6,9%	243,90	8,0%	102,0	107,4
3. "	222,87	4,2%	250,26	2,7%	100,5	104,4

KAUPMÁTTUR GREIDDS TÍMAKAUPS MIÐAÐ VIÐ
VÍSITÖLU FRAMFÆRSLUKOSTNAÐAR

AFGR.
KARLAR

AFGR.
KONUR



TAFLA 3.6

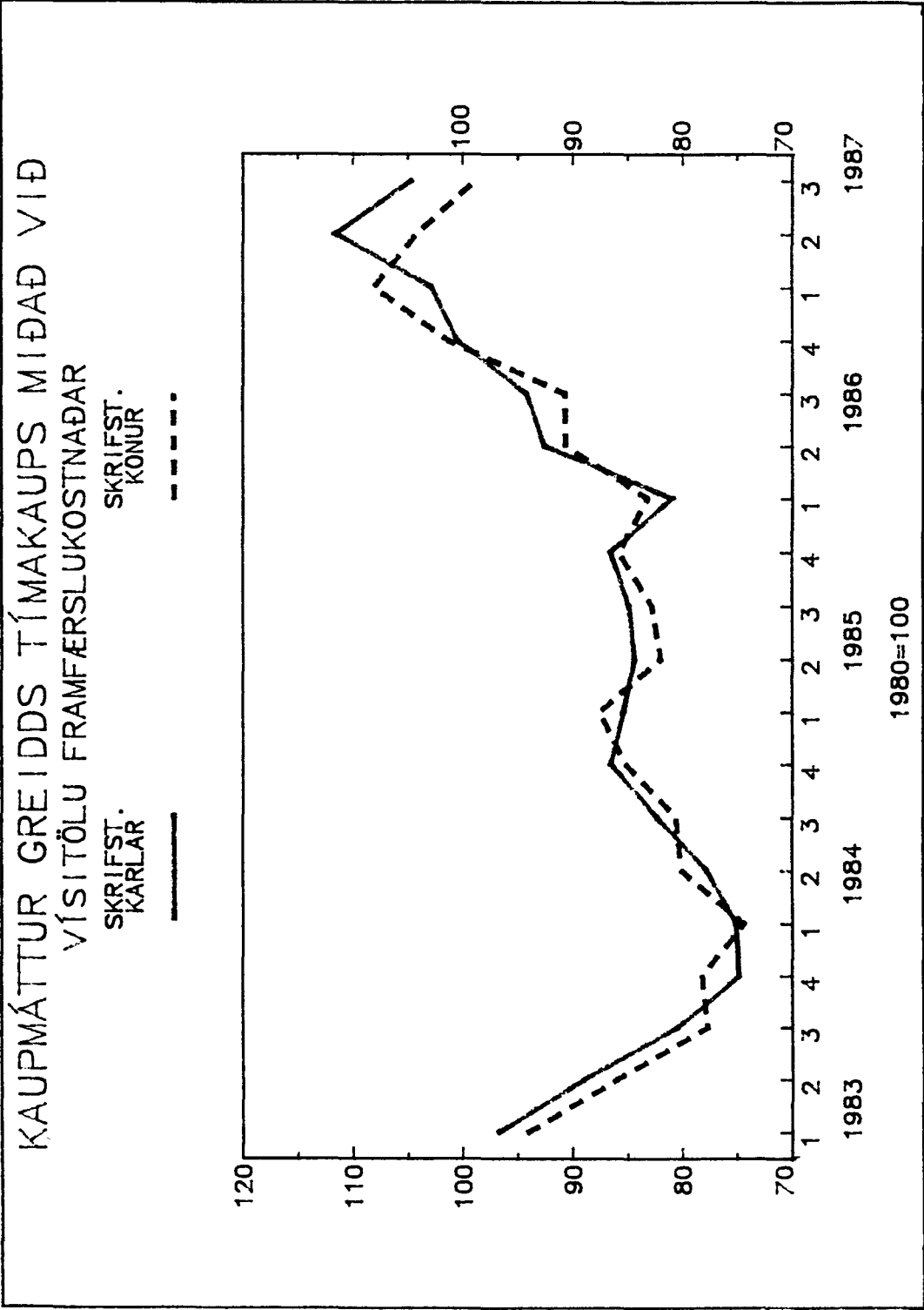
Skrifstofustörf karlar
 Tímakaup og kaupmáttur miðað við vísitölu
 framfærslukostnaðar. 1980 = 100.

	Greitt tímak.	Breyt- ing	Meðal tímak.	Breyt- ing	Kaup- máttur greidds tímak.	Kaup- máttur meðal tímak.
1981	53,58	47,8%	56,78	49,9%	97,9	99,4
1982	84,36	57,4%	90,52	59,4%	102,1	104,9
1983	127,87	51,6%	137,53	51,9%	84,0	86,5
1984	158,63	24,1%	169,31	23,1%	80,7	82,4
1985	222,24	40,1%	239,52	41,5%	85,4	88,1
1986	291,27	31,1%	314,11	31,1%	92,3	95,3
1981 1. ársfj.	44,58	5,8%	47,37	7,3%	93,1	94,7
2. "	52,03	16,7%	54,90	15,9%	99,6	100,6
3. "	55,49	6,7%	58,14	5,9%	98,3	98,6
4. "	62,21	12,1%	66,72	14,8%	100,0	102,7
1982 1. ársfj.	71,67	15,2%	77,71	16,5%	104,3	108,3
2. "	78,57	9,6%	86,17	10,9%	103,1	108,3
3. "	87,40	11,2%	91,89	6,6%	101,3	101,9
4. "	99,79	14,2%	106,32	15,7%	100,5	102,6
1983 1. ársfj.	114,28	14,5%	124,13	16,8%	96,7	100,6
2. "	128,62	12,5%	138,72	11,8%	89,0	91,9
3. "	134,52	4,6%	142,57	2,8%	80,5	81,7
4. "	134,04	-0,4%	144,69	1,5%	74,8	77,3
1984 1. ársfj.	138,76	3,5%	147,05	1,6%	75,2	76,3
2. "	149,25	7,6%	159,97	8,8%	77,8	79,8
3. "	164,06	9,9%	173,33	8,4%	82,3	83,2
4. "	182,37	11,2%	196,89	13,6%	86,6	89,5
1985 1. ársfj.	200,27	9,8%	215,37	9,4%	85,4	88,0
2. "	210,84	5,3%	227,81	5,8%	84,4	87,3
3. "	228,18	8,2%	243,69	7,0%	84,9	86,8
4. "	249,66	9,4%	271,19	11,3%	86,6	90,1
1986 1. ársfj.	246,68	-1,2%	270,56	-0,2%	81,0	85,1
2. "	287,22	16,4%	309,40	14,4%	92,6	95,5
3. "	299,97	4,4%	320,72	3,7%	94,2	96,4
4. "	331,20	10,4%	355,76	10,9%	100,5	103,3
1987 1. ársfj.	357,03	7,8%	377,50	6,1%	102,9	104,2
2. "	404,52	13,3%	432,40	14,5%	111,6	114,2
3. "	400,93	-0,9%	428,30	-0,9%	104,6	107,0

TAFLA 3.7

Skrifstofustörf konur
 Tímakaup og kaupmáttur miðað við vísitölu
 framfærslukostnaðar. 1980 = 100.

	Greitt tímak.	Breyt- ing	Meðal tímak.	Breyt- ing	Kaup- máttur greidds tímak.	Kaup- máttur meðal tímak.
1981	40,71	51,2%	42,29	50,9%	100,2	100,0
1982	60,70	49,1%	63,38	49,9%	98,9	99,2
1983	93,85	54,6%	98,04	54,7%	83,0	83,3
1984	117,19	24,9%	122,21	24,7%	80,2	80,4
1985	163,39	39,4%	172,38	41,1%	84,5	85,7
1986	214,86	31,5%	226,82	31,6%	91,6	92,9
1981 1. ársfj.	35,28	11,2%	36,28	11,4%	99,2	98,0
2. "	40,24	14,1%	41,91	15,5%	103,7	103,8
3. "	41,56	3,3%	43,08	2,8%	99,1	98,7
4. "	45,78	10,2%	47,61	10,5%	99,1	99,0
1982 1. ársfj.	52,30	14,2%	54,82	15,1%	102,5	103,2
2. "	56,19	7,4%	59,30	8,2%	99,3	100,7
3. "	63,97	13,8%	66,22	11,7%	99,8	99,3
4. "	70,32	9,9%	73,17	10,5%	95,4	95,4
1983 1. ársfj.	82,52	17,3%	85,49	16,8%	94,1	93,6
2. "	92,28	11,8%	96,11	12,4%	86,0	86,1
3. "	96,49	4,6%	100,66	4,7%	77,7	77,9
4. "	104,09	7,9%	109,89	9,2%	78,2	79,3
1984 1. ársfj.	101,96	-2,0%	106,28	-3,3%	74,4	74,5
2. "	114,14	11,9%	119,26	12,2%	80,1	80,4
3. "	119,34	4,6%	124,06	4,0%	80,6	80,5
4. "	133,31	11,7%	139,25	12,2%	85,2	85,5
1985 1. ársfj.	152,51	14,4%	160,60	15,3%	87,6	88,6
2. "	152,04	-0,3%	160,92	0,2%	82,0	83,4
3. "	165,27	8,7%	172,59	7,3%	82,8	83,0
4. "	183,73	11,2%	195,39	13,2%	85,8	87,7
1986 1. ársfj.	188,01	2,3%	198,48	1,6%	83,2	84,3
2. "	208,98	11,2%	220,37	11,0%	90,7	91,9
3. "	214,51	2,6%	227,01	3,0%	90,7	92,2
4. "	247,94	15,6%	261,43	15,2%	101,3	102,6
1987 1. ársfj.	278,52	12,3%	293,82	12,4%	108,1	109,6
2. "	280,55	0,7%	297,70	1,3%	104,2	106,2
3. "	281,05	0,2%	299,59	0,6%	98,8	101,2



TAFLA 3.8

VÍSITALA
1980 = 100

Visitála framfærslukostnaðar er hér reiknuð
sem ársmeðaltal og ársfjórðungsmeðaltal,
miðað við stöðuna í miðjum mánuði.

	Framf. kostn.	Hækkun %
1971	6,07	6,30
1972	6,71	10,50
1973	8,19	22,16
1974	11,72	43,04
1975	17,46	48,96
1976	23,07	32,17
1977	30,10	30,45
1978	43,36	44,08
1979	63,07	45,46
1980	100,00	58,55
1981	150,87	50,87
1982	227,83	51,02
1983	419,84	84,28
1984	542,31	29,17
1985	717,88	32,37
1986	870,60	21,27
1982 1. ársfj.	189,45	10,39
2. "	210,12	10,91
3. "	238,02	13,28
4. "	273,73	15,00
1983 1. ársfj.	325,77	19,01
2. "	398,39	22,29
3. "	461,08	15,74
4. "	494,12	7,16
1984 1. ársfj.	509,08	3,03
2. "	529,16	3,94
3. "	549,94	3,93
4. "	581,06	5,66
1985 1. ársfj.	646,53	11,27
2. "	688,72	6,53
3. "	741,47	7,66
4. "	794,82	7,20
1986 1. ársfj.	839,49	5,62
2. "	855,81	1,94
3. "	878,07	2,60
4. "	909,04	3,53
1987 1. ársfj.	956,44	5,21
2. "	999,73	4,52
3. "	1.056,56	5,67
4. "	1.123,14	6,30

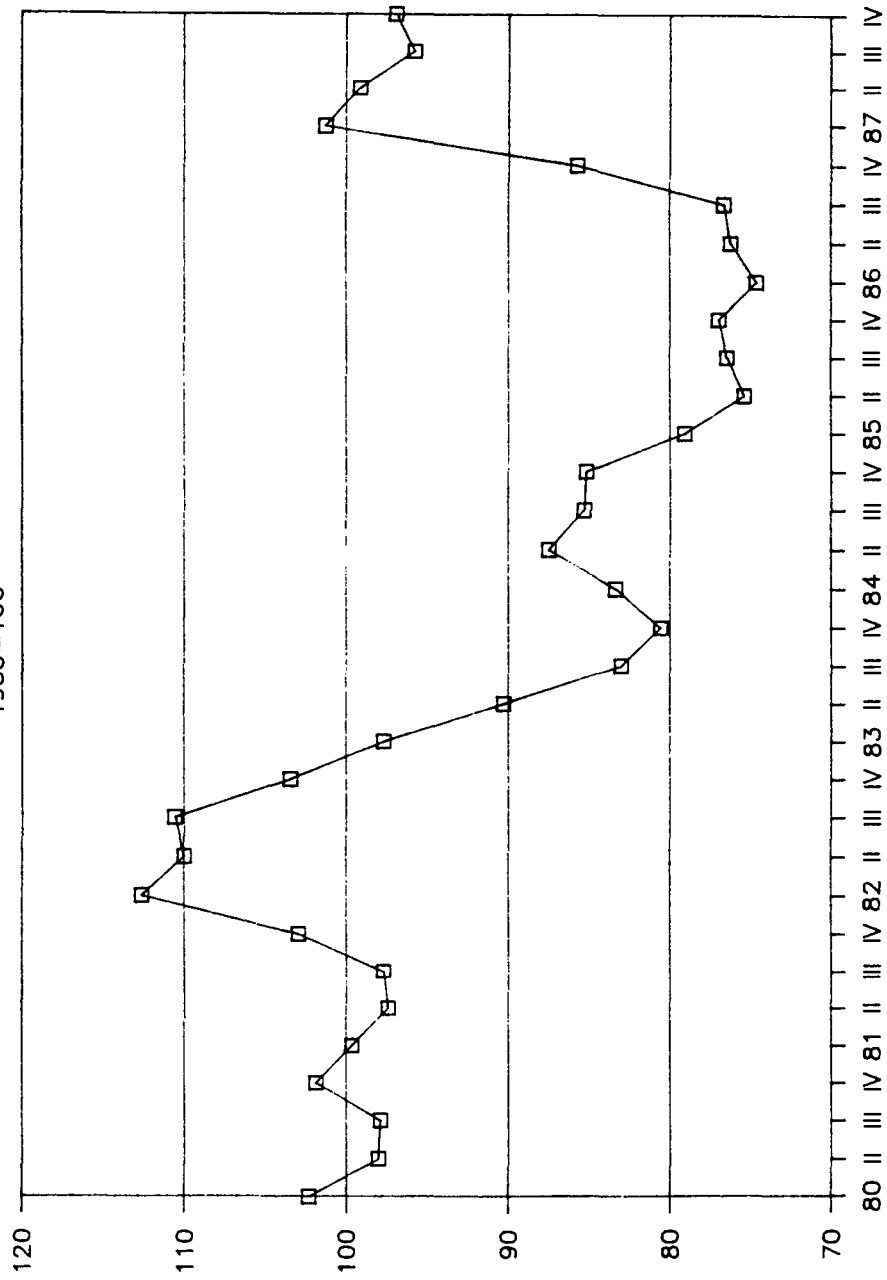
TAFLA 3.9

Lágmarkskaup verkafólks

	Mánaðarkaup	Visitala kaupmáttar kaupmáttur 1980=100
1980	2.753	100,0
1981	4.135	99,5
1982	6.822	108,8
1983	10.040	86,9
1984	12.741	85,3
1985	15.204	76,9
1986	18.797	78,4
1987	27.949	
1980 I	2.357	102,3
II	2.556	98,0
III	2.827	97,9
IV	3.274	101,9
1981 I	3.622	99,6
II	3.865	97,4
III	4.189	97,7
IV	4.864	102,9
1982 I	5.874	112,6
II	6.373	110,0
III	7.246	110,6
IV	7.795	103,4
1983 I	8.760	97,7
II	9.900	90,3
III	10.539	83,0
IV	10.961	80,6
1984 I	11.684	83,4
II	12.744	87,5
III	12.913	85,3
IV	13.623	85,2
1985 I	14.075	79,1
II	14.289	75,4
III	15.606	76,4
IV	16.845	77,0
1986 I	17.242	74,6
II	17.957	76,2
III	18.527	76,6
IV	21.461	85,7
1987 I	26.667	101,3
II	27.289	99,1
III	27.866	95,8
IV	29.975	96,9

Kaupmáttur lágmarkslauna verkafólks

1980=100



Fylgiskjal II.

Um laun og atvinnuþátttöku kvenna.
(Frá Þjóðhagsstofnun, mars 1987.)

Tafla 1. Atvinnuþátttaka kvenna á Íslandi 1960-1985.*

	Allar konur	Giftar	Einhleypar
	%	%	%
1960	33	20	60
1965	48	36	66
1970	60	52	70
1975	67	60	74
1980	77	76	78
1985	80	82	78

Tafla 2. Samanburður á atvinnuþátttöku kvenna á Íslandi og í nokkrum öðrum löndum 1960-1985*

	Allar konur				Giftar konur			
	1960	1970	1980	1985	1960	1970	1980	1985
	%	%	%	%	%	%	%	%
Ísland	33	60	77	80	20	52	76	82
Svíþjóð	51	60	77	82	43	56	76	82
Sovétríkin	77	89	88	.	77	89	88	.
Bretland	43	55	62	.	34	49	57	.
V-Þýskaland	47	51	56	.	37	43	54	.
Bandaríkin	38	43	51	.	30	41	50	.

* Með atvinnuþátttöku er átt við hlutfall þeirra kvenna, sem einhver laun höfðu á viðkomandi ári, af heildarfjölda vinnufærra kvenna.

Helstu heimildir eru sérstakar úrtaksathuganir úr skattframtölum á vegum Efnahagsstofnunar fyrir árið 1963, heildarúrvinnsla Hagrannsóknardeildar Framkvæmdastofnunar ríkisins úr skattframtölum fyrir árið 1970 og árlegar tekjuathuganir Þjóðhagsstofnunar. Auk þess er að nokkru stuðst við manntalið árið 1960, Kvinno- og mansvörlden, september 1986 og Journal of Labour Economics, vol. 3, no. 1, janúar 1985.

Tafla 3. Atvinnuþátttaka giftra kvenna eftir aldri 1963-1985.

	1963	1970	1980	1985
	%	%	%	%
19 ára og yngri	82	82	96	94
20-24 ára	52	72	89	91
25-29 ára	37	59	84	89
30-39 ára	34	55	84	91
40-49 ára	42	54	85	92
50-59 ára	35	52	80	86
60-69 ára *	28	39	58	64
70 ára og eldri	12	16	19	17
Samtals	36	52	76	82

* Árin 1963-1970 nær hópurinn, sem merktur er 60-69 ára, aðeins til kvenna á aldrinum 60-66 ára og síðasti hópurinn til 67 ára og eldri.

Tafla 4. Hlutfallsleg skipting atvinnutekna 1980-1985*.

	Atvinnutekjur framteljenda			Fjöldi framteljenda án tekjulausra		
	Konur	Karlar	Samtals	Konur	Karlar	Samtals
	%	%	%	%	%	%
1980	28,7	72,2	100,0	45,6	54,5	100,0
1981	28,0	72,0	100,0	46,0	54,0	100,0
1982	28,8	71,2	100,0	46,2	53,8	100,0
1983	29,5	70,5	100,0	46,5	53,5	100,0
1984	29,6	70,4	100,0	76,8	53,2	100,0
1985	30,1	69,9	100,0	47,1	52,9	100,0

* Landbúnaður undanskilinn.

Tafla 5. Meðallaun karla og kvenna í fullu starfi 1980-1985*.

	Allir			Hjón			Einstaklingar		
	Konur	Karlar	Launa- hlutfall**	Konur	Karlar	Launa- hlutfall**	Konur	Karlar	Launa- hlutfall**
	þús.	þús.	%	þús.	þús.	%	þús.	þús.	%
1980	51	88	58,0	51	96	53,1	52	68	76,5
1981	84	139	60,4	82	149	55,0	85	113	75,2
1982	131	212	61,8	128	229	55,9	134	173	77,5
1983	202	330	61,2	198	356	55,6	207	270	76,7
1984	256	420	61,0	251	452	55,5	263	346	76,0
1985	362	592	61,1	356	641	55,5	370	482	76,8

* Í fullu starfi teljast þeir, sem unnið hafa 40 vikur eða meira á ári hverju.

** Með hugtakinu launahlutfall er átt við hlutfall launa kvenna af launum karla.

Tafla 6. Meðallaun karla og kvenna eftir starfshlutfalli*.

	1980					1985				
	Alls	0-13 vikur	14-26 vikur	27-39 vikur	40-52 vikur	Alls	0-13 vikur	14-26 vikur	27-39 vikur	40-52 vikur
<u>I. Allir framteljendur</u>										
Konur	35	16	25	35	51	241	75	147	227	362
Karlar	76	37	41	65	88	499	145	218	388	592
Launahlutfall, %	46,1	43,2	61,0	53,8	58,0	48,3	51,7	67,4	58,5	61,1
<u>II. Hjón og sambýlisfólk</u>										
Konur	34	15	26	35	51	239	72	156	230	356
Karlar	91	50	59	87	96	605	225	324	510	641
Launahlutfall, %	37,4	30,0	44,1	40,2	53,1	39,5	32,0	48,1	45,1	55,5
<u>III. Einstaklingar</u>										
Konur	37	17	24	34	52	245	80	135	221	370
Karlar	54	27	34	51	68	353	116	184	323	482
Launahlutfall, %	68,5	63,0	70,6	66,7	76,5	69,4	69,0	73,4	68,4	76,8

* Starfshlutfall er hér metið á grundvelli fjölda skráðra vinnuvikna á ári hjá hverjum launþega. Þannig telst til dæmis launþegi hafa verið í fullu starfi, ef á hann eru skráðar 40 vikur eða meira. Þessar tölur segja hins vegar ekkert um þann fjölda vinnustunda, sem liggur að baki. Framteljendur í landbúnaði og tekjulausir eru undanskildir. Launatölur sýna árslaun í þúsundum króna.

Tafla 7. Meðallaun allra framteljenda skipt eftir aldri*.

	1980			1985		
	Konur	Karlar	Launa- hlutfall	Konur	Karlar	Launa- hlutfall
			%			%
19 ára og yngri	24	36	66,7	155	224	69,2
20 - 24 ára	34	57	59,6	215	385	55,8
25 - 29 ára	37	79	46,8	253	511	49,5
30 - 34 ára	36	92	39,1	265	589	45,0
35 - 39 ára	37	97	38,1	276	534	51,7
40 - 44 ára	39	95	41,1	283	635	44,6
45 - 49 ára	39	91	42,9	281	611	46,0
50 - 54 ára	38	87	43,7	268	572	46,9
55 - 59 ára	37	81	45,7	251	538	46,7
60 - 64 ára	34	70	48,6	233	476	48,9
65 - 69 ára	29	61	47,5	184	374	49,2
70 - 74 ára	21	39	53,8	128	237	54,0
75 ára og eldri	18	27	66,7	96	168	57,1
Samtals	34	73	46,6	237	481	49,3

Tafla 8. Meðallaun giftra skipt eftir aldri*.

	1980			1985		
	Giftar konur	Kvæntir karlar	Launa- hlutfall	Giftar konur	Kvæntir karlar	Launa- hlutfall
			%			%
19 ára og yngri	23	63	36,5	150	458	32,8
20 - 24 ára	30	74	40,5	189	503	37,6
25 - 29 ára	33	87	37,9	220	567	38,8
30 - 34 ára	32	97	33,0	243	642	37,9
35 - 39 ára	34	102	33,3	258	670	38,5
40 - 44 ára	36	101	35,6	268	670	40,0
45 - 49 ára	36	97	37,1	264	650	40,6
50 - 54 ára	35	93	37,6	249	611	40,8
55 - 59 ára	34	87	39,1	230	574	40,1
60 - 64 ára	29	76	38,2	206	510	40,4
65 - 69 ára	25	66	37,9	164	405	40,5
70 - 74 ára	18	42	42,9	122	247	49,4
75 ára og eldri	15	29	51,7	85	189	45,0
Samtals	33	88	37,5	234	583	40,1

* Árslaun í þúsundum króna. Tekjulausir undanskildir. Rétt er að vekja athygli á því, að í töflum 7.- 9. eru framteljendur í landbúnaði ekki undanskildir. Heildartölurnar stemma því ekki nákvæmlega við tölurnar í töflu 6.

Tafla 9. Meðallaun einstaklinga skipt eftir aldri*.

	1980			1985		
	Konur	Karlar	Launa- hlutfall	Konur	Karlar	Launa- hlutfall
			%			%
19 ára og yngri	24	36	66,7	155	221	70,1
20 - 24 ára	36	52	69,2	232	346	67,1
25 - 29 ára	48	66	72,7	316	432	73,1
30 - 34 ára	52	74	70,3	347	473	73,4
35 - 39 ára	52	74	70,3	361	494	73,1
40 - 44 ára	52	70	74,3	351	498	70,5
45 - 49 ára	51	67	76,1	342	465	73,5
50 - 54 ára	50	66	75,8	327	425	76,9
55 - 59 ára	46	59	78,0	305	406	75,1
60 - 64 ára	40	55	72,7	278	360	77,2
65 - 69 ára	33	47	70,2	203	290	70,0
70 - 74 ára	23	33	69,7	131	213	61,5
75 ára og eldri	19	24	79,2	100	132	75,8
Samtals	36	52	69,2	240	343	70,0

* Árslaun í þúsundum króna. Tekjulausir undanskildir.

Tafla 10. Meðallaun kvenna í fullu starfi í hlutfalli við meðallaun karla eftir atvinnugreinum 1980-1985.

	1980	1981	1982	1983	1984	1985
	%	%	%	%	%	%
Allar atvinnugreinar*	57,9	60,4	61,8	61,2	61,0	61,1
Fiskveiðar	42,5	53,3	42,8	52,4	46,4	45,8
Fiskvinnsla	55,4	60,7	62,0	63,0	62,1	61,2
Iðnaður	59,0	59,7	60,1	61,2	61,2	61,0
Hið opinbera	61,1	62,6	63,2	62,5	63,0	63,3
Byggingarstarfsemi	56,4	56,6	60,6	56,6	57,8	60,2
Verslun og viðskipti	42,0	61,1	62,1	61,4	61,1	61,2
Flutningastarfsemi	70,7	71,0	72,4	71,7	74,7	72,3
Þjónusta	49,5	51,6	51,2	50,1	50,9	50,9
Varnarliðið	64,4	62,0	59,8	61,7	65,6	66,7
Annað	58,6	33,1	72,4	71,1	69,5	67,8

* Landbúnaður undanskilinn.

Tafla 11. Launahlutföll kvenna í nokkrum starfsstéttum 1980-1985*.

	1980	1981	1982	1983	1984	1985
	%	%	%	%	%	%
Samtals	57,3	59,8	59,9	60,3	61,0	60,7
Forstjórar	49,5	49,0	50,0	54,9	55,1	53,8
Verkstjórar	63,4	59,9	61,2	63,4	63,4	62,9
Faglærðir	57,0	56,9	60,5	61,8	61,1	61,9
Ófaglært verkafólk	61,4	65,2	66,7	66,9	66,9	67,6
Afgreiðslu- og skrifstofufólk	60,5	63,3	61,8	62,1	61,7	61,7
Sérfræðingar	58,0	61,4	61,3	60,2	60,3	61,4

* Miðað við árslaun karla og kvenna í fullu starfi (40-52 vinnuvikur á ári). Þessi flokkun tekur til fiskvinnslu, iðnaðar, byggingarstarfsemi, verslunar, flutningastarfsemi, þjónustustarfa og varnarliðsins.

Tafla 12. Fjöldi framteljenda í sem næst fullu starfi eftir atvinnugreinum *

	1980		1985	
	Konur	Karlar	Konur	Karlar
Allar atvinnugreinar	24.481	53.167	30.528	58.285
Landbúnaður	2.788	4.188	2.435	3.780
Fiskveiðar	18	3.439	29	2.952
Fiskvinnsla	1.995	4.101	2.006	3.541
Iðnaður	2.337	10.457	2.929	11.022
Opinber starfsemi	4.037	8.800	4.849	8.811
Byggingarstarfsemi	179	5.911	290	5.854
Verslun og viðskipti	4.783	5.667	6.018	6.275
Flutningastarfsemi	447	4.639	676	4.531
Þjónusta	7.209	4.231	8.944	4.666
Varnarliðið	156	596	165	550
Annað	532	1.138	2.187	6.303

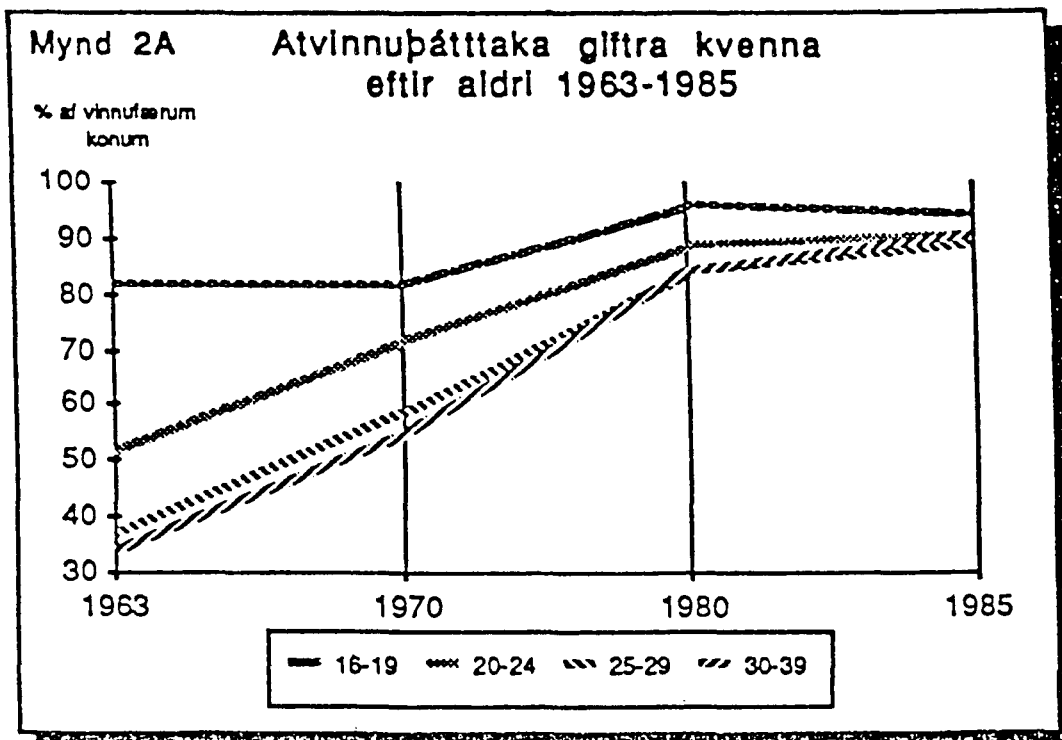
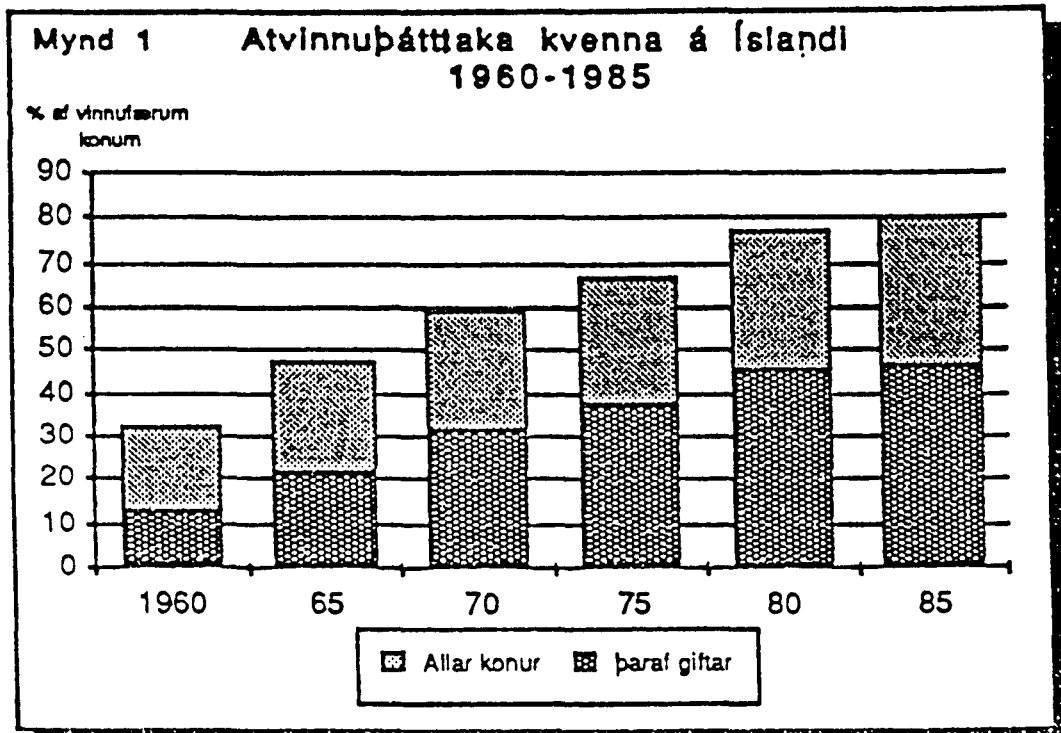
* Miðað er við launafólk í starfi 40-52 vinnuvikur á ári.

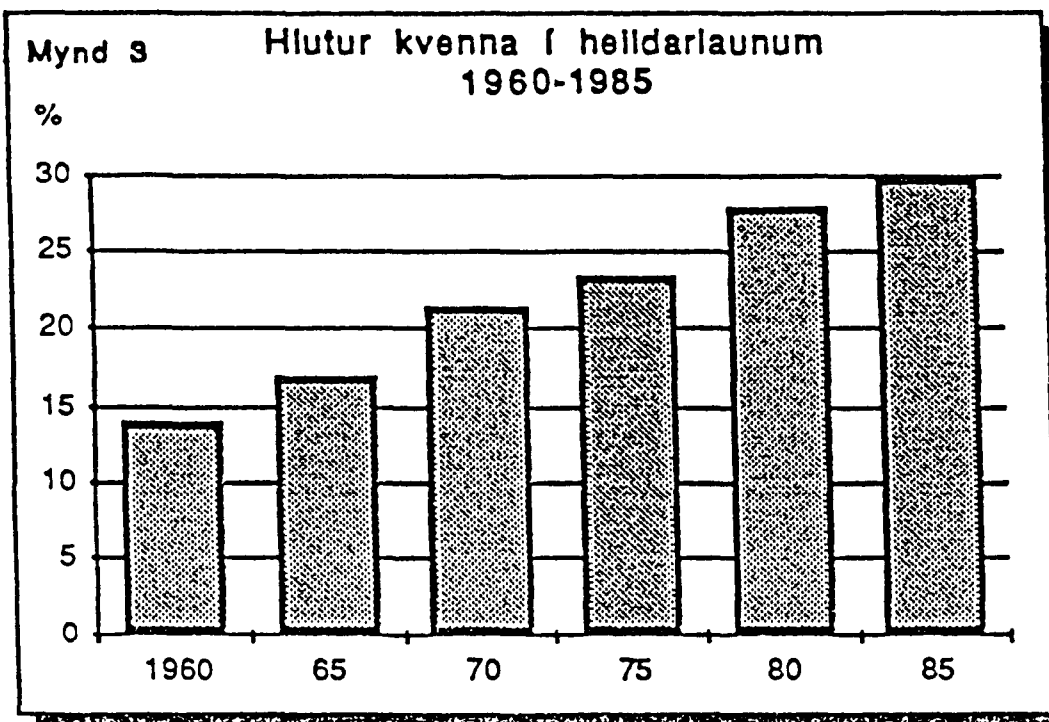
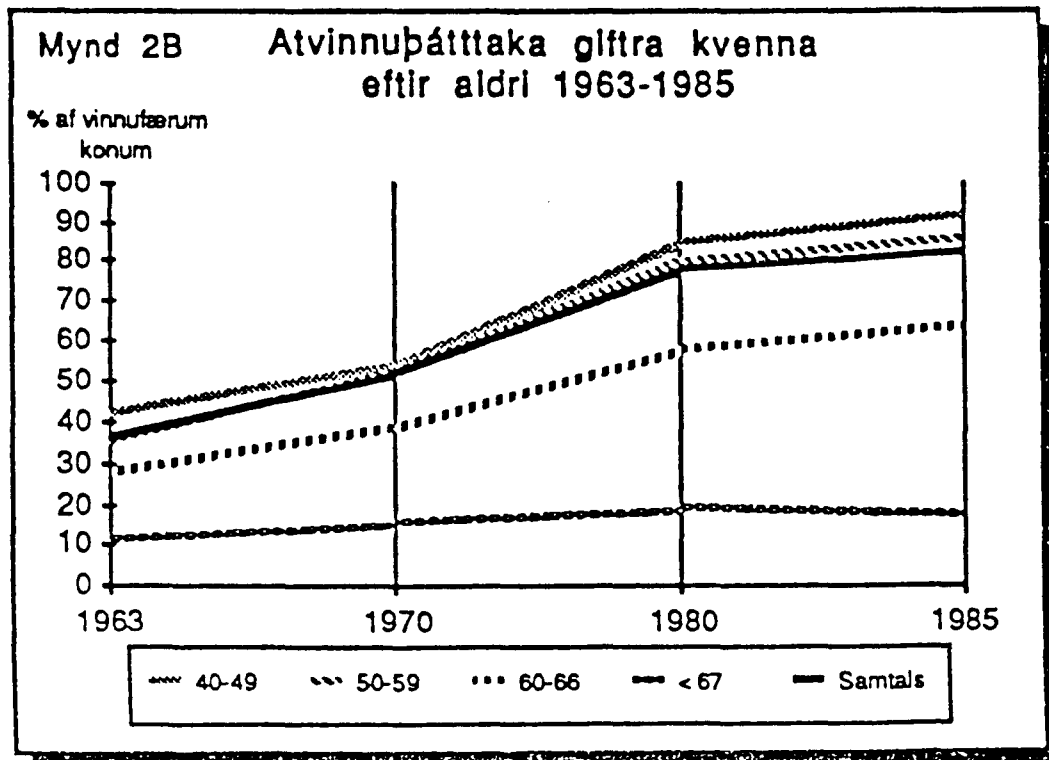
Tafla 13. Hlutfallsleg dreifing framteljenda eftir atvinnugreinum.

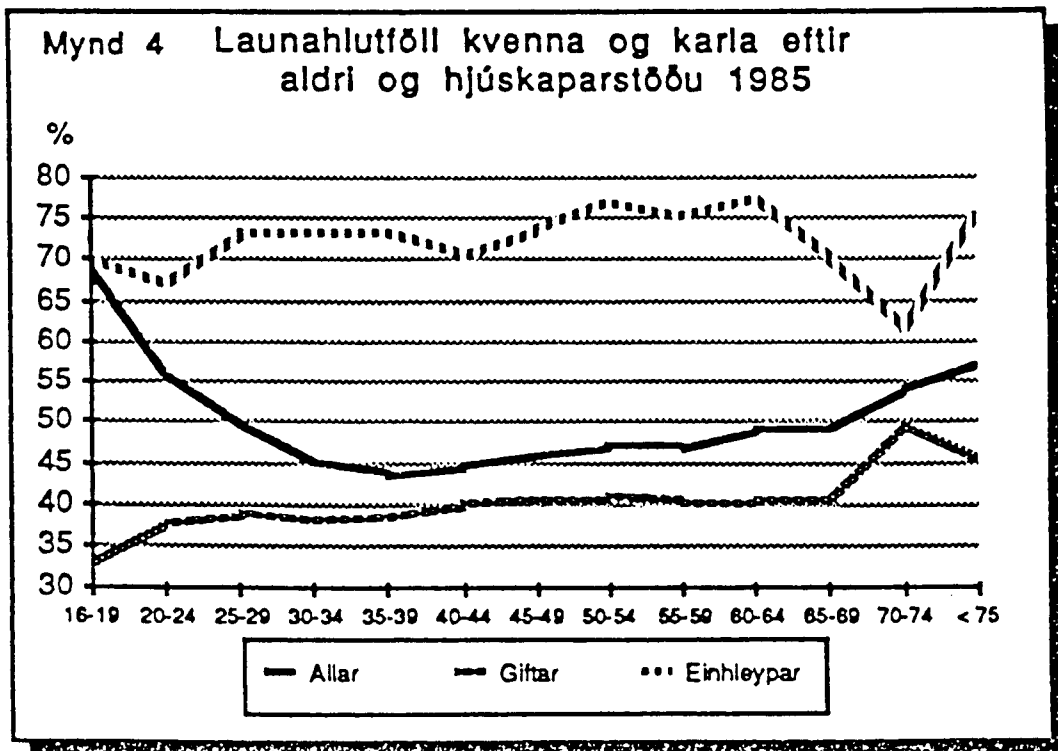
	1980		1985	
	Konur	Karlar	Konur	Karlar
	%	%	%	%
Landbúnaður	11,4	7,9	8,0	6,5
Fiskveiðar	0,1	6,5	0,1	5,1
Fiskvinnsla	8,2	7,7	6,6	6,1
Iðnaður	9,5	19,7	9,6	18,9
Opinber starfsemi	16,5	16,5	15,9	15,1
Byggingarstarfsemi	0,7	11,1	0,9	10,0
Verslun og viðskipti	19,5	10,7	19,7	10,8
Flutningastarfsemi	1,8	8,7	2,2	7,8
Þjónusta	29,5	8,0	29,3	8,0
Varnarliðið	0,6	1,1	0,5	0,9
Annað	2,2	2,1	(7,2)	(10,8)
Alls	100,0	100,0	100,0	100,0

Tafla 14. Hlutfallsleg skipting framteljenda í einstökum atvinnugreinum eftir kynjum.

	1980		1985	
	Konur	Karlar	Konur	Karlar
	%	%	%	%
Allar atvinnugreinar	31,5	68,5	34,4	65,6
Landbúnaður	40,0	60,0	39,2	60,8
Fiskveiðar	0,5	99,5	1,0	99,0
Fiskvinnsla	32,7	67,3	36,2	63,8
Iðnaður	18,3	81,7	21,0	79,0
Opinber starfsemi	31,4	68,6	35,5	64,5
Byggingarstarfsemi	2,9	97,1	4,7	95,3
Verslun og viðskipti	45,8	54,2	49,0	51,0
Flutningastarfsemi	8,8	91,2	13,0	87,0
Þjónusta	63,0	37,0	65,7	34,3
Varnarliðið	20,7	79,3	23,1	76,9
Annað	31,9	68,1	25,8	74,2







Fylgiskjal III.

Fríðindi forstjóranna

— launaumslagið segir aðeins hálfra söguna.
(Úr Dagblaðinu – Vísi 4. mars 1988.)

Fyrirtækið á bílinn, fyrirtækið borgar símann, fyrirtækið kaupir mánaðarlega handa forstjóranum verðbréf í eftirlaunasjóðum verðbréfafyrirtækjanna, fyrirtækið sér forstjóranum og fjölskyldu hans fyrir utanlandsferð einu sinni á ári, fyrirtækið borgar þegar forstjórinn, kona hans og vinir fara út að borða á dýrum veitingastað. Fyrirtækið borgar honum þrettánda, fjórtánda og jafnvel fimmtánda mánuð sem launauppbót ef vel gengur í rekstrinum. Kjör forstjóra á Íslandi eru margvísleg og eiga ekkert skylt við þrettán prósentin hans Guðmundar jaka.

Eiga fyrirtæki að greiða háskólanám barna forstjóra?

Kjör forstjóra og fríðindi þeirra, sem fyrirtækin borga, hafa að sjálfsögðu komist í brennidepilinn vegna launamála Guðjóns B. Ólafssonar, forstjóra Sambandsins, frá þeim tíma sem hann gegndi stöðu forstjóra Iceland Seafood í Bandaríkjunum.

Eftirfarandi orð Guðjóns, sem birtust í DV síðastliðinn þriðjudag, hafa ekki síst vakið feikilega athygli fólks: „Ég á fimm börn og þar kom að þau þurftu að fara í háskóla og háskólanám er geysilega dýrt hér í Bandaríkjunum. Það samdist svo um milli okkar Erlends að fyrirtækið tæki þátt í þessum skólakostnaði.“

Það er ekkert skrítið að launamenn spyrji sig hvað sé um að vera. Svarið er: Forstjórar á Íslandi eins og annars staðar reyna að semja um allt sem eykur ráðstöfunartekjur þeirra og ekki þarf að gefa upp til skatts. Þetta er niðurstaðan úr samtölum DV við menn í viðskiptalífínu í gær um kjör forstjóra.

Munur á aðstoðarforstjóra og forstjóra.

Yfirleitt er það aðeins forstjórinn, toppurinn í fyrirtækinu, sem nýtur helstu fríðindanna. Það er þess vegna mikill munur á því að vera aðstoðarforstjóri eða sá eini sanni, forstjórinn.

Fá þrettánda, fjórtánda og fimmtánda mánuð greiddan.

Einn viðmælenda DV í gær sagðist vita nokkur dæmi þess að forstjórar hefðu þrettánda, fjórtánda og fimmtánda mánuð í bónus. Sá bónus kæmi að vísu til skatts en á móti kæmi að hægt væri að reka þá stefnu innan fyrirtækjanna að launamunurinn væri ekki yfirþyrmandi. Þannig væri til dæmis hægt að segja við aðstoðarforstjóran: Sjáðu til, þú hefur 80% af mánaðarlaunum forstjórans. En að sjálfsgöðu er ekki minnst á bónus forstjórans, hvað þá öll fríðindi hans.

Þegar venjulegur launþegi gerir upp dæmið sitt í kringum 10. febrúar ár hvert, þegar hann skilar skattskýrslunni, spyr hann sig oftast en ekki að því hvað hann hafi eiginlega gert við launin sín. Sumir nöldra eitthvað á þessa leið: Það er sama hvað maður þénar, maður sér aldrei nokkurn pening.

Hvar liggja stóru póstarnir í heimilisrekstrinum?

Þegar dæmið er skoðað frekar, en margar fjölskyldur færa reglulega bókhald, er líklegt að stórir póstar í heimilisbókhaldinu fyrir utan skattana séu rekstur bíls, afborganir á húsnæði, sumarferðalag til útlanda, matur og skemmtanir.

Þarna er komið að kjarna málsins. Forstjórinn hugsar um rauntekjur sínar. Hvað hann eigi til skiptanna eftir skatta og aðra stóra pósta í útgjöldum venjulegra fjölskyldna. Þessum útgjöldum reynir hann að koma á fyrirtækið. Því eftirsóttari sem hann er sem forstjóri, því meiri möguleika hefur hann á að semja um þessi atriði við fyrirtækið sitt.

Fyrirtækið á bílinn.

Byrjum á algengustu fríðindunum, bílnum. Þetta er gljáfægð glæsikerra. Þú heldur að forstjórinn eigi hana en fyrirtækið er hinn raunverulegi eigandi. Gefum okkur að áður en forstjórinn var ráðinn hafi hann átt bíl upp á milljón. Þegar fyrirtækið skaffar honum bíl getur viðkomandi selt bílinn sinn. Hann á milljón meira í vasanum sem hann fjárfestir fyrir í verðbréfum með háum raunvöxtum, auk þess sem hann losnar við rekstur síns eigin bíls.

Síminn á heimilinu.

Þá er það síminn á heimilinu. Fyrirtækið borgar brúsann en allir á heimilinu nota símann. Símareikningar eru vinsælt þrætuepli á heimilum, þeir þykja alltaf of háir. Um þægilegan sparnað er að ræða sjái fyrirtækið um að greiða símann.

Fyrirtækið kaupir lífeyrisbréf forstjóranna.

Forstjórar hugsa líka til elliáranna. Það getur verið harkalegt að þéna vel og hafa það gott en hafa úr lágum tekjum að móða í ellinni. Vissulega eru þarfirnar minni í ellinni en það

er sama, það fer sífellt vaxandi að fyrirtæki kaupi mánaðarlega eftirlaunabréf hjá verðbréfafyrirtækjunum, bréf sem forstjórnir eiga. Þannig kaupir fyrirtæki lífeyrisbréf fyrir forstjóra sína fyrir kannske þetta 20 þús. kr. á mánuði. Það er ekkert sjálfgefið að forstjórnar aki á BMW eða Range Rover í ellinni. Það þarf að hugsa fyrir því.

Ein sólarlandaferð á ári fyrir fjölskylduna.

Það mun einnig færast í vöxt að forstjórnar semji um það við fyrirtækin að þau greiði sólarlandaferðina fyrir fjölskyldu hans. Þetta er þá ferð sem skráð er sem viðskiptaferð hjá fyrirtækinu. Hluti af ferðinni er hugsanlega notaður í „bisness“, hinn hlutinn í að spóka sig í sólinni. Sólarlandaferðir eru að verða algengir póstar í heimilisbókhaldi íslenskra heimila. Þess vegna eru þetta fríðindi sem skipta máli.

Dagpeningarnir nýtast að fullu.

Áfram með utanlandsferðirnar. Einn viðmælenda okkar sagðist vita dæmi þess að forstjórnar næðu oft nokkru út úr dagpeningum í utanlandsferðum. Þannig greiddi fyrirtækið þeim þetta 8–10 þús. kr. á dag í dagpeninga sem hugsaðir eru fyrir hóteli og uppihaldi. En þegar að uppgjörinu kæmi greiddi fyrirtækið hótelsreikninginn og þann fæðis- og veitingakostnað sem færður hefði verið á viðkomandi hótelsherbergi. Standi ferðin í hálfan mánuð geta forstjórnir þannig náð sér í fjórtán daga sinnum tíu þúsund krónur í dagpeninga eða samtals 140 þús. kr. Þetta er hreinn afgangur þegar heim er komið — auknar tekjur — getur ef fimm svona ferðir eru farnar á ári farið hátt í 700 þús. kr. á ári. Það munar því um minna.

Fyrirtækið borgar á veitingahúsinu.

Á sama hátt fara forstjórnar út að borða með konu sinni og vinum á dýran veitingastað á kostnað fyrirtækisins. Þetta er risnan fræga sem svo oft er vitnað til í umræðum fólks. Viðmælendur DV höfðu þó aldrei heyrt um að forstjóri hefði sett það í samning sinn að fá til dæmis eina fasta ferð á mánuði á veitingastað með konu sinni eða fjölskyldu.

Launuð nefndastörf í vinnunni.

Oftar en ekki hafa umræður um launuð nefndastörf, sem unnin eru í vinnutímanum, verið á milli tannanna á fólki. Harðastar eru umræðurnar um ríkisstarfsmenn í þessu efni, eins og ríkisforstjóra og bankastjóra. Hér er minnt á þetta þar sem það eru auðvitað launafríðindi að geta í vinnutímanum sinnt launudum nefndastörfum, kennslu eða öðrum störfum sem koma fyrirtækinu ekki við.

Forstjórnir ganga eftir bjargbrún.

„Þegar laun forstjóra eru farin að snúast mikið um fríðindi og kostnað fyrirtækjanna í einkarekstri þeirra má líkja þessum samningum þeirra við fyrirtækin við göngu manns eftir bjargbrún. Það skiptir máli að teygja sig ekki of langt, detta ekki út af brúninni. Ein viðbótarkrafa getur gert útslagið um að stjórn fyrirtækisins finnist viðkomandi vera farinn að ganga einum of mikið á lagið. Svona kröfur geta náttúrliga endað með að forstjórnin biðji fyrirtækið um að greiða húsaleigu barna sinna sem hafa tekið sér kjallarafbúð á leigu. Þá getur svarið orðið nei og taktu pokann þinn,“ sagði einn viðmælenda okkar.

Raunvextir og rauntekjur.

Hvað sem því líður, þá eru forstjórnar „bisnessmenn“. Þess vegna eru þeir á toppnum. Það að segja þeim að nafnvextir séu 30–40% segir þeim ekkert. Þeir vita að það eru raunvextirnir sem skipta máli. Á sama hátt vita þeir að nafntekjur skipta ekki máli heldur rauntekjur, tekjur eftir skatta og föst útgjöld heimilisins.

Maður sér pening.

Peir reyna að breyta niðurlagi setningarinnar, það er sama hvað maður þénar, maður sér aldrei pening, í . . . maður sér pening. — JGH.

Fylgiskjal IV.

KJARAMÁL

Ályktun miðstjórnarfundar Alþýðubandalagsins 31. janúar.

Á undanföllum vikum og mánuðum hefur kaupmáttur almennra launa rýrnað verulega. Ástæður þessarar neikvæðu þróunar í kjaramálum eru einkum þrenns konar:

Í fyrsta lagi hefur óstjórnin í peningamálum, fjárfestingum, erlendum lántökum og á öðrum áhrifasviðum ríkisvaldsins skapað verulega þensluverðbólgu sem alfarið skrifast á reikning fráfarandi og núverandi ríkisstjórnar. Jafnvel forystumenn ríkisstjórnarinnar líkja eigin mistökum við bruna Rómaborgar og ófreskjur úr tröllaheimi. Síðustu mánuði hefur verulegur hluti launafólks borið þessa auknu verðbólgu án nokkurra bóta.

Í öðru lagi hefur ríkisstjórnin lagt á 5 milljarða matarskatt sem fyrst og fremst bitnar á lágláunafólki þar eð venjuleg matvæli vega mun þyngra í heimilishaldi þeirra sem minni tekjur hafa. Tollalækkunar á lúxusvörum og hlutum sem aðeins eru keyptir á nokkurra ára eða jafnvel áratuga fresti koma þar ekki á móti.

Í þriðja lagi hefur ríkisstjórnin lagt á tekjuskatt með einu skattþrepi þannig að þeir sem hæst hafa launin borga sömu prósentu og hinir sem hafa margfalt lægri laun. Fiskvinnslukonan sem með gífurlegri vinnu nær ef til vill 50 000 króna mánaðarlaunum greiðir sömu prósentu af skattskyldum hluta sinna launa og bankastjóri með 250 000 króna tekjur. Í stað þess að þyngra skattbyrðina þegar ofar dregur er hún nú hlutfallslega þyngrri eftir því sem tekjurnar verða minni.

Á sama tíma og þessi margþætta kjaraskerðing rýrir hlut venjulegs launafólks heldur tekjubilið í landinu áfram að vaxa. Dæmin um tífold til fimmtánfold laun verkafólks verða sífellt fleiri og fleiri. Misréttið í þjóðfélaginu og óréttlætið í skiptingu gæðanna vaxa hröðum skrefum.

Miðstjórn Alþýðubandalagsins hvetur launafólk um allt land til að taka saman höndum og hefja öfluga baráttu gegn vaxandi kjaraskerðingu og auknu misrétti. Í þeirri baráttu er samstaðan og gagnkvæmur skilningur launafólks — Alþýðubandalagsfélaga, opinberra starfsmanna og fleiri — mikilvægar forsendur þess að árangur náist. Nýjar baráttuáðferðir, umræður á vinnustöðum, auknar upplýsingar og bein þátttaka fólksins í að móta kröfurnar og fylgja þeim fram eru mikilvægar aðferðir til að skapa þá breiðu samstöðu launafólks sem dugað getur til að brjóta skerðingarstefnu atvinnurekenda og ríkisvalds á bak aftur.

Miðstjórn Alþýðubandalagsins telur rétt að við ríkjandi aðstæður, sem einkennast af verðbólgu, kjararýrnun og algeru ráðleysi ríkisstjórnarinnar, sé reynt að ná verðtryggðum skammtímasamningi til að vega upp kjaraskerðingu undanfarinna mánaða um leið og samtök launafólks búa sig til enn frekari sóknar á næstu mánuðum. Takist að ná slíkum skamm-

tímasamningi er mikilvægt að þegar á næstu vikum verði hafinn undirbúningur að varanlegum kjarasamningum í vor sem miðist við:

1. Leiðréttingar í þágu hinna lægst launuðu verði áfram efstar á blaði og stefnt verði að því að tryggja öllum lágmarksafkomu sem miðast við 45 000–50 000 kr. á mánuði í dagvinnutekjur.
2. Launagreiðslur verði verðtryggðar til að koma í veg fyrir að stjórnvöld geti áfram komið aftan að fólki í gegnum aukna verðbólgu.
3. Yfirborganir og launaskrið verði felld inn í umsamda launataxta.
4. Hrunðið verði í framkvæmd ákvæðum um dagvistarmál úr kjarasamningunum 1980 en þar var gert ráð fyrir að þörf fyrir dagvistarþjónustu barna verði fullnægt fyrir árið 1990.
5. Að nýtt lífskjaramat verði lagt til grundvallar mati á afkomu og tekjum og þar tekið mið af styttingu vinnutímans, möguleikum til að njóta samvista við fjölskyldu og börn, aðbúnaði og öryggi á vinnustað, tækifærum til frekari starfsmenntunar og lýðræðislegum áhrifum á stjórn eigin vinnu.

Kjarastefna, sem setur þessi atriði í öndvegi, getur orðið sá samnefnari sem á næstu vikum og mánuðum tengir saman krafta hinna ýmsu samtaka launafólks. Samstaða, sem á rætur á vinnustöðunum sjálfum, er forsenda þess að árangur náist.

Á næstu dögum ræðst það hins vegar hvort tekst að knýja atvinnurekendur til að gera skammtímasamning sem vegur upp kjaraskerðingu síðustu mánaða og skapa nokkurra vikna undirbúningstíma að frekari sókn. Ef slíkir skammtímasamningar stranda á andstöðu atvinnurekenda og ríkisstjórnar er óhjákvæmilegt að launafólk grípi þegar á næstu vikum til harðra aðgerða og víðtækrar baráttu. Þá er nauðsynlegt að samstaðan verði sýnd í verki um allt land og nýjum aðferðum verði beitt til að ná árangri.