

Athugasemdir umsagnaraðila *Erindi nr. P 118 / 349*  
við frumvarp til laga um grunnskóla, *Kömudagur 5 / 12 1994*  
126. mál.

## I. KAFLI

### Markmið og skólaskylda.

#### 1. gr.

Sveitarfélögum er skylt að halda skóla fyrir öll börn og unglinga á aldrinum 6 til 16 ára eftir því sem nánar segir í lögum þessum. Skóli þessi nefnist grunnskóli. Öllum börnum og unglingum á framangreindum aldri er skylt að sækja skóla en frá því má þó veita undanþágu, sbr. 5., 7. og 8. gr.

Þegar tilgreindur er aldur nemenda í lögum þessum miðast hann við það almanaksár er nemandinn nær nefndum aldri.

#### Kennarasamband Íslands og Hið íslenska Kennarafélag.

Vísað er í umfjöllun í almennum athugasemdum varðandi almenn atriði er varða áform um flutning grunnskóla til sveitarfélaga. Kennarafélögin ítreka ályktun 7. fulltrúafings Kennarasambands Íslands haldið í apríl 1994 vegna fyrirhugaðs flutnings þar sem þess er krafist að a.m.k. einu ári áður en til hans komi verði ríki og sveitarfélög búin að tryggja:

1. fjárveitingar til sveitarfélaga þannig að þau geti staðið undir kostnaði af skólastarfi grunnskóla í samræmi við núgildandi grunnskólalög - án þeirra ákvæða um skerðingu sem nú eru í gildi, auk þess að tryggja fjármagn til frekari þróunar grunnskólans;
2. að ekki dragi úr stoðkerfi skólanna, s.s. starfsemi fræðsluskrifstofa, ráðgjafar- og sálfræðipjónustu, starfsemi Námsgagnastofnunar og tilboðum um endurmenntun fyrir kennara;
3. öruggan rekstrargrundvöll sérskólanna með tilliti til þess að nemendur geti notið allrar nauðsynlegrar þjónustu, óháð búsetu;
4. öll samningsbundin og lögbundin réttindi kennarastéttarinnar og að einn viðsemjandi fari með samningsumboð fyrir öll sveitarfélögin sameiginlega.

Ekkert af þessu hefur verið tryggt og því telja kennarafélögin fráleitt að samþykkja frumvarp til laga um grunnskóla sem hefur það að meginmarkmiði að flytja grunnskóla til sveitarfélaga.

#### Samband íslenskra sveitarfélaga.

Þar er gert ráð fyrir skyldu sveitarfélaganna til að halda skóla fyrir öll börn á aldrinum 6 til 16 ára. Ekki er gerð athugasemd við það ákvæði, en ástæða er til að hafa þann fyrirvara, að fullt samkomulag náist milli ríkis og sveitarfélaga um flutning tekjustofna til að standa undir öllum þeim kostnaði er umrædd skylda sveitarfélaganna og önnur ákvæði frumvarpsins gera ráð fyrir.

#### 2. gr.

Hlutverk grunnskólans, í samvinnu við heimilin, er að búa nemendur undir líf og starf í lýðræðisþjóðfélagi sem er í sífelltri þróun. Starfshættir skólans skulu því mótast af umburðarlyndi, kristilegu siðgæði og lýðræðislegu samstarfi. Skólinn skal temja nemendum víðsýni og efla skilning þeirra á kjörum fólks og umhverfi, á íslensku þjóðfélagi,

sögu þess og sérkennum og á skyldum einstaklingsins við samfélagið.

Grunnskólinn skal leitast við að haga störfum sínum í sem fyllstu samræmi við eðli og þarfir nemenda og stuðla að alhliða þroska, heilbrigði og menntun hvers og eins.

Grunnskólinn skal veita nemendum tækifæri til að afla sér þekkingar og leikni og temja sér vinnubrögð sem stuðli að stöðugri viðleitni til menntunar og þroska. Skólastarfið skal því leggja grundvöll að sjálfstæðri hugsun nemenda og þjálfra hæfni þeirra til samstarfs við aðra.

### 3. gr.

Grunnskóli er tíu ára skóli.

Hver grunnskóli skal vera einsetinn.

Hverjum grunnskóla má skipa í einingar með ákvörðun hlutaðeigandi sveitarstjórna.

#### Kennarasamband Íslands og Hið íslenska kennarafélag.

Kennarafélögin fagna því að hver skóli skuli eiga að vera einsetinn. Taka þarf tillit til þess aukna kostnaðar er af þessu leiðir við gerð kostnaðaráætlunar vegna yfirtöku sveitarfélaganna á rekstri grunnskóla. Við ákvörðun um skiptingu grunnskóla í einingar þarf að taka tillit til faglegra sjónarmiða og kveða á um umsagnarrétt kennara. Kennarafélögin telja einnig að setja eigi inn ákveðna viðmiðun varðandi stærð skóla.

#### Samband sveitarfélaga í Norðurlandskjördæmi vestra.

Í greininni er kveðið á um að grunnskólinn skuli vera einsetinn. Í ákvæði til bráðabirgða er gert ráð fyrir að því markmiði verði náð árið 2000. Stofnkostnaður vegna einsetningar grunnskólans mun kosta milljarða króna. Gera þarf ítarlega framkvæmda- og kostnaðaráætlun um hvernig að einsetningu grunnskólans verði staðið, jafnframt því sem sveitarfélögunum verði tryggðar tekjur til að standa undir kostnaði sem af því hlýst. Einsetning grunnskólans er svo kostnaðarsamt og viðamikil verkefni að aðlögunartími þarf að vera 10-15 ár að minnsta kosti.

### 4. gr.

Í strjálbýli skal miðað við heimanakstur nemenda þar sem því verður við komið en ekki heimavist.

Börn yngri en tíu ára skulu ekki dveljast í heimavist nema sérstakar ástæður séu fyrir hendi.

Sveitarstjórn er heimilt að koma á fót skólaseljum frá aðalskóla.

Í grunnskóla skulu nemendur eiga kost á málsverði á skólatíma.

#### Kennarasamband Íslands og Hið íslenska kennarafélag.

Kennarafélögin leggja til að fyrsta málsgrein endi á orðinu nemenda og lok málsgreinarinnar falli brott. Einnig leggja félögin til að tvær næstu málsgreinar þ.e.a.s. þær sem fjalla um heimavist fyrir börn yngri en 10 ára og skólasel falli brott.

#### Samtök fámennra skóla.

Samtökin telja óþarfi að tala um skólasel í lögum um grunnskóla. Skólasel eru fyrirbæri sem er á undanhaldi víðast hvar í nágrannalöndum okkar. Reynslan af þeim er ekki góð og því hefur þeim oft verið breytt aftur í sjálfstæða skóla. Miklu nær er fyrir sveitarfélög að stofna litla skóla í stað skólaselja. Þeir eru sjálfstæðar stofnanir og líklegri til að veita

nemendum betri menntun en skólasel.

Hér verður að okkar mati einnig að koma skýrt ákvæði um hversu langan tíma á dag börn mega vera í skólaakstri og einnig hámarksvegalengd frá heimili að skóla.

Skólaskrifstofa Reykjavíkur.

Í þessari grein er kveðið svo á, að nemendur skuli eiga kost á málsverði á skólatíma. Þetta ákvæði þarf að skýra nánar.

Reginmunur er á, hvort verið er að tala um fullkominn heitan málsverð með tilheyrandi aðstöðu eða framreiðslu léttrar máltíðar, sem krefst mun minni aðstöðu og mannafla.

Í framhaldi af umræðum, sem fram hafa farið og starfi nefndar á vegum Skólaskrifstofu Reykjavíkur hefði ég kosið að sjá að á undan orðinu málsverði yrði skotið orðinu „léttum“. Sú framsetning ætti að tryggja skilvirkari og ódýrari framkvæmd málsins. Bent er á að á Norðurlöndum er Svíþjóð eina landið, þar sem skólamáltíðir eru viðteknar í grunnskólum.

Samband sveitarfélaga í Norðurlandskjördæmi vestra.

Í lok greinarinnar segir: „Í grunnskóla skulu nemendur eiga kost á málsverði á skólatíma.“ Þetta er óeðlilegt ákvæði þar sem skóli er þannig staðsettur að nemendur fara heim til sín á matmálstímum. Jafnframt er óeðlilegt að lögbinda ákvæði um slíka þjónustu sem að með réttu á að vera í ákvörðunarvaldi viðkomandi sveitarstjórna.

**5. gr.**

Sveitarstjórn getur borið fram við menntamálaráðuneytið rökstudda beiðni um tímabundna undanþágu frá því að uppfylla að fullu ákvæði 1. og 26. gr. laga þessara um skólaskyldu og skólatíma. Menntamálaráðuneytið úrskurðar hvort eða að hvað miklu leyti slík undanþága skuli veitt.

Kennarasamband Íslands og Hið íslenska kennarafélag.

Kennarafélögin leggja til að greinin falli brott og krefjast þess að allir skólar verði 9 mánaða skólar.

Fræðslunefnd Kirkjubæjarskóla á Síðu.

Telur hana óþarfa. Ekki ástæða til að veita undanþágur.

**6. gr.**

Forráðamaður skólaskylds barns ber ábyrgð á að það innritist í skóla þegar það kemst á skólaskyldualdur og sækir skóla. Verði misbrestur á skólasókn skólaskylds barns, án þess að veikindi eða aðrar gildar ástæður hamli, skal skólastjóri leita leiða til úrbóta.

Takist það ekki vísar skólastjóri málinu til úrlausnar skólanefndar sem leitar lausna á því að fenginni umsögn frá sérfræðipjónustu á vegum sveitarfélaga.

Finnist enn ekki úrlausn getur hvor aðili, forráðamaður eða skólanefnd, vísað málinu til menntamálaráðuneytis sem leitar úrlausnar og getur úrskurðað með hvaða hætti úr skuli bætt.

Kennarasamband Íslands og Hið íslenska kennarafélag.

Í lögum um grunnskóla vísar skólastjóri málinu til fræðslustjóra en í frumvarpinu til skólanefndar. Kennarafélögin telja það í meira lagi vafasamt að pólitískt kjörin skólanefnd taki

á málefnum einstakra nemenda. Kveða þarf á um trúnaðar- og þagnarskyldu skólanefnda.

Sálfræðideild skóla í Reykjavík.

Í annarri málsgrein þessarar greinar er talað um að skólastjóri geti vísað máli vegna óheimillar fjarvistar nemanda til skólanefndar o.s.frv.

Hvað getur skólanefnd gert í slíkum tilvikum, hvert er valdsvið hennar og úrræði?

Í 6. gr. núgildandi laga er hægt að vísa slíkum málum til barnaverndarnefndar. Barnaverndarnefnd hefur tiltekin völd sé tilmælum ekki hlýtt, en samt hamlar það barnaverndarnefndum í dag oft að aðhafast eitthvað raunhæft, þar eð viðhlítandi vistunarúrræði skortir. Því er nokkur hópur nemenda, sérstaklega unglinga, sem mætir illa eða alls ekki í skjóli þess að ekkert sé hægt að gera. Í greininni ætti að standa **sálfræðipjónustu** í stað sérfræðipjónustu (sbr. athugasemdir við 37. og 42. gr.).

Skólaskrifstofa Reykjavíkur.

Í þessari grein er fjallað um málsmeðferð, þegar brestur verður á skólasókn nemenda. Þar segir í 2. mgr. að vísa skuli málinu til skólanefndar, takist skólastjóra ekki að finna leiðir til úrbóta.

Gert er ráð fyrir að skólanefnd vísi málinu til meðferðar sérfræðipjónustu á vegum viðkomandi sveitarstjórna. Ekki er ítarlega gerð grein fyrir hver þessi sérfræðipjónusta er.

Hér tel ég að skólaskrifstofur á viðkomandi svæðum ættu að hafa forystuhlutverk og úrskurðarvald og að ágreiningsmálum mætti síðan skjóta til skólanefnda. Slíkt myndi spara verulegan herkostnað við fundahöld viðkomandi nefnda. Menntamálaráðuneytið getur svo að sjálfsögðu verið lokaáfanginn í ferlinu.

Fræðslunefnd Kirkiubæjarskóla á Síðu.

Fræðslunefnd óttast, að í sambandi við yfirtöku grunnskólans kunni sérfræðipjónustan að verða slök hjá hinum minni sveitarfélögum. Þess vegna nauðsyn að þau vinni saman.

**7. gr.**

**Undanþegin því að sækja grunnskóla skv. 1. gr. eru:**

- a. börn sem sækja viðurkennda einkaskóla, sbr. 56. gr.,
- b. börn sem búa í skólahverfum sem fengið hafa undanþágu skv. 5. gr. að því leyti sem undanþágan kveður á um.

Kennarasamband Íslands og Hið íslenska kennarafélag.

Kennarafélagin leggja til að b. liður greinarinnar falli brott.

**8. gr.**

Sæki forráðamaður skólaskylds barns um tímabundna undanþágu þess frá skólasókn er skólastjóra heimilt að veita slíka undanþágu í samráði við umsjónarkennara telji hann til þess gildar ástæður. Forráðamaður skal þá sjá til þess að nemandinn vinni upp það sem hann kann að missa úr námi meðan á undanþágu stendur.

Kennarasamband Íslands og Hið íslenska kennarafélag.

Skólastjóri skal hafa samráð við umsjónarkennara við veitingu slíkrar undanþágu.

Skólaskrifstofa Reykjavíkur.

Þessa grein mætti e.t.v. orða með öðrum hætti, einkum síðari málsgreinina, þar sem

sú kvöð er lögð á forráðamann, að nemandinn „vinni upp“ ákveðið tap á námstíma. Mér finnst að það færi betur á að þetta væri orðað með þeim hætti, að forráðamaður bæri ábyrgð á að nám nemandans raskaðist sem minnst, vegna slíkra óviðráðanlegra aðstæðna.

## II. KAFLI

### Stjórnun grunnskóla.

#### 9. gr.

Menntamálaráðherra fer með yfirstjórn þeirra málefna sem lög þessi taka til og hefur eftirlit með því að sveitarfélög uppfylli þær skyldur sem lög þessi, reglugerðir við þau og aðalnámskrá grunnskóla kveða á um.

Ráðuneytið skal fylgjast með að allir grunnskólar landsins eigi kost á sérfræðipjónustu og að nemendur, sem ekki geta notið kennslu með fullnægjandi hætti í almennum grunnskóla, fái kennslu við hæfi.

Menntamálaráðuneytið annast söfnun og dreifingu upplýsinga um skólahlald og skólustarf á grunnskólástigi.

#### Kennarasamband Íslands og Hið íslenska kennarafélag.

Kennarafélögin telja nauðsynlegt að ákveðinn samstarfsvettvangur menntamálaráðuneytis og sveitarstjórna verði fyrir hendi um framkvæmd grunnskólalaganna. Hvernig verður eftirlitið framkvæmt? Ennfremur er mikilvægt að ljóst verði hver annist eftirlit innan ráðuneytisins.

Tilgangur söfnunar og dreifingar upplýsinga sem kveðið er á um í síðustu málsgrein 9. greinar þarf að vera ljós. Söfnun upplýsinga verður að vera formleg og byggð á stöðluðum gögnum. Fylgja verður reglum um meðferð opinberra gagna í þessu sambandi.

#### Samtök fámennra skóla.

Hér vantar nánari útlitun á eftirlitsskyldu ráðuneytisins. Hve oft og hvernig ætlar það að sinna henni.

#### Skólaskrifstofa Reykjavíkur.

Hér er menntamálaráðuneytinu ætlað eftirlitshlutverk með lögum þessum. Þar segir m.a.: „Ráðuneytið skal fylgjast með, að allir grunnskólar landsins eigi kost á sérfræðipjónustu og að nemendur, sem ekki geta notið kennslu með fullnægjandi hætti í grunnskóla, fái kennslu við hæfi“.

Að mínu mati gengur ekki að hafa svona setningu í lögum. Hvað er kennsla við hæfi?

Setja þarf tiltölulega skýrar reglur um lágmarkspjónustu. Með því er einnig hægt að marka kostnaðarþáttinn skýrar. Hverju sveitarfélagi á svo að vera í lófa lagið að auka þessa þjónustu meðvitað eftir því sem efni og aðstæður leyfa.

Það má síðan vera hlutverk ráðuneytisins að fylgjast með, að lágmarksviðmiðum sér fylgt.

#### Skólanefnd Kópavogs.

Hvað með ágreiningsmál milli sveitarfélaga og menntamálaráðuneytisins?

#### Samband íslenskra sveitarfélaga.

Hér kemur til álitu að setja inn ákvæði um sérstaka samráðs- eða úrskurðarnefnd er tæki til umfjöllunar ágreiningsmál er upp kunna að koma milli einstakra sveitarstjórna og

menntamálaráðuneytisins. Einnig kynni að vera heppilegt að hafa til staðar slíka nefnd til að fjalla um þróun skólastarfs og málefni grunnskólans almennt. Slík nefnd tæki jafnframt til umfjöllunar tillögur um nánari útfærslu laganna í framtíðinni, svo sem um einsetningu skóla og hugsanlegar breytingar á skyldum sveitarfélaga er hefðu kostnaðarauka í för með sér og hvaða tekjur sveitarfélög fengju til að mæta þeim kostnaði.

Í þessari grein er einnig að finna ákvæði um að ráðuneytið eigi að fylgjast með að allir grunnskólar eigi kost á sérfræðipjónustu og að nemendur, sem ekki geta notið kennslu með fullnægjandi hætti í almennum grunnskóla, fái kennslu við hæfi. Í því sambandi er vísað til athugasemda við 37. og 38. gr.

#### Samband sveitarfélaga í Norðurlandskjördæmi vestra.

##### **9. og 10. gr.**

Í þessum greinum og víðar í frumvarpinu kemur fram að menntamálaráðherra hefur bæði ákvörðunarvald og eftirlitshlutverk með málefnum grunnskólans. Eftirlitshlutverkið er nokkuð aukið frá núgildandi grunnskólalögum. Í dag er eftirlitshlutverkið að miklu leyti rækt af embættum fræðslustjóra í hverju kjördæmi.

Stjórn SSNV telur ekki þörf á að ríkisvaldið hafi sérstakt eftirlit með starfi grunnskóla frekar en öðrum verkefnum sem sveitarfélögum eru falin, ekki síst í ljósi þess að verið er að fela sveitarfélögunum verkefnið til að auka völd þeirra og ábyrgð. Það eftirlit sem ákveðið verður að hafa með starfi grunnskólans er nauðsynlegt að verði nálægt starfsvettvangi hvers skóla og í sem bestri samvinnu við skólastjórnendur.

##### **10. gr.**

Allur rekstur almennra grunnskóla er á ábyrgð og kostnað sveitarfélaga frá þeim tíma sem lög þessi koma að fullu til framkvæmda sé ekki sérstaklega kveðið á um annað. Sveitarstjórn skal gera menntamálaráðuneytinu árlega eða oftár, sé þess krafist, grein fyrir framkvæmd skólahalds í skólahverfi sínu.

Menntamálaráðherra getur sett í reglugerð nánari ákvæði um upplýsingaskyldu sveitarfélaga varðandi skólahald.

#### Kennarasamband Íslands og Hið íslenska kennarafélag.

##### **10. gr. (Fjármál skóla 74.-84. gr.?)**

Þar sem XIV. kafli núgildandi laga um fjármál skóla fellur út í frumvarpinu verður erfiðara að skilgreina og hafa yfirlit yfir allan kostnað við rekstur grunnskóla. Þetta telja kennarafélögin slæmt. Þegar svo bætist við óljóst vald menntamálaráðuneytisins til að knýja fram framkvæmd laganna má telja að þarna skapist óöryggi varðandi jafnrétti til náms.

##### **11. gr.**

Skólahverfi er sú eining sem stendur að einum grunnskóla eða fleiri. Sveitarfélög geta sameinast um rekstur grunnskóla og mynda þá eitt skólahverfi. Sveitarfélag, sem rekur tvo eða fleiri grunnskóla, telst eitt skólahverfi. Sveitarfélag getur átt aðild að fleiri en einu skólahverfi ef börn og unglingar á skólaskyldualdri úr því sveitarfélagi eiga skólasókn til tveggja eða fleiri skólahverfa.

Þar sem sveitarfélög sameinast um rekstur grunnskóla eða hluta hans skulu viðkomandi sveitarstjórnir gera með sér samning um stofnun skólans, rekstur hans og hvernig kostnaði skuli skipt milli aðila. Í samningnum skal m.a. kveðið á um hvernig haga skuli ráðningum starfsmanna, hjá hvaða sveitarfélagi þeir eru ráðnir, svo og hvernig endurgreiðslu annarra rekstraraðila á hlutdeild í launakostnaði skuli hagað.

Kennarasamband Íslands og Hið Íslenska kennarafélag.

Kennarafélögin telja að setja eigi inn ákvæði um skiptingu sveitarfélaga í skólahverfi miðað við íbúafjölda. Kennarafélögin telja að til að greinar 12 og 13 geti staðist þurfi að skipta stærri sveitarfélögum í fleiri en eitt skólahverfi.

Skólanefnd Kópavogs.

Þessari grein verður að breyta svo að hún skiljist!

Samband sveitarfélaga í Norðurlandskjördæmi vestra.

Í annarri málsgrein greinarinnar segir hvernig sveitarfélög skuli semja um aðild að grunnskóla og skiptingu kostnaðar. Í sveitarstjórnarlögunum er gert ráð fyrir stofnun byggðasamlaga um slík verkefni og hefur það víða verið gert um þann hluta rekstursins sem er nú þegar hjá sveitarfélögum. Lagt er til að byggðasamlög geti ráðið starfsmenn að viðkomandi skóla.

**12. gr.**

Í hverju skólahverfi skal vera skólanefnd sem fer með málefni grunnskóla eftir því sem lög og reglugerðir ákveða og sveitarstjórn eða sveitarstjórnir kunna að fela henni.

Skólanefnd skal sjá um að öll skólaskyld börn í skólahverfinu njóti lögboðinnar fræðslu. Hún skal staðfesta áætlun um starfstíma nemenda ár hvert og fylgjast með framkvæmd náms og kennslu í skólahverfinu. Skólanefnd getur gert tillögur til skólastjóra um umbætur í skólastarfi. Jafnframt skal skólanefnd stuðla að tengslum og samstarfi leikskóla og grunnskóla.

Skólanefnd fylgist með og stuðlar að því að skólum sé tryggður aðgangur að sérfræðipjónustu og að jafnan sé fyrir hendi fullnægjandi húsnæði og annar aðbúnaður, þar með talin útivistar- og leiksvæði nemenda. Skólanefnd ásamt skólastjóra lítur eftir að uppfylltar séu kröfur laga og reglugerða á þessu sviði og gerir tillögur til sveitarstjórnar um úrbætur.

Kennarasamband Íslands og Hið íslenska kennarafélag.

Kennarafélögin telja óskynsamlegt að ætla skólanefndum að taka við faglegu hlutverki fræðsluskrifstofa. Kennarafélögin telja mikilvægt að unnið verði að nýju erindisbréfi fyrir skólanefndir m.t.t. fyrirhugaðs verkefnaflutnings. Um önnur atriði er vísað í Inngangskafli og umsögn um 6. gr.

Skólanefnd Kópavogs.Umbætur.

Sé umbóta þörf að mati skólanefndar ætti henni að vera skylt að gera tillögur um umbætur.

Hver metur hvenær húsnæði og annar aðbúnaður sé fullnægjandi?

Fræðslunefnd Kirkjubæjarskóla á Síðu.

Mætti kveða fastar að orði um að „stuðla að tengslum og samstarfi leikskóla og grunnskóla.“

Samband íslenskra sveitarfélaga.

Eðlilegast er að sveitarfélögin ákveði sjálf hvort þau kjósa að hafa fleiri en eina

skólanefnd í hverju skólahverfi eða feli einni skólanefnd að annast málefni fleiri skóla. Í þessu sambandi er einnig vísað til ákvæða 58. gr. sveitarstjórnarlaga nr. 8/1986, þar sem segir að sveitarstjórn geti sameinað nefndir. Samkvæmt því getur sveitarstjórn ákveðið að skólanefnd fari jafnframt með málefni tónlistarskóla og leikskóla.

### 13. gr.

Skólanefnd skal kosin af hlutaðeigandi sveitarstjórn eða sveitarstjórnnum í upphafi hvers kjörtímabils. Um kosningu í skólanefnd og starfshætti fer samkvæmt sveitarstjórnarlögum, nr. 8/1986, og samþykktum viðkomandi sveitarfélags.

Varamenn í skólanefndum skulu jafnmargir aðalmönnum og kosnir á sama hátt.

Þar sem fleiri en eitt sveitarfélag standa saman að rekstri grunnskóla, eða hluta hans, skal setja í stofnsamning ákvæði um aðild hvers og eins að skólanefnd.

Fulltrúar kennara, skólastjóra og foreldra eiga rétt til setu á skólanefndarfundum með málfrelsi og tillögurétt.

Grunnskólakennarar í skólahverfinu kjósa úr sínum hópi fulltrúa til að starfa með skólanefnd. Þar sem stöðugildi við grunnskóla í skólahverfi eru 15 eða færri skal kjörinn einn kennarafulltrúi en tveir þar sem stöðugildi eru 16 eða fleiri. Varamenn kennarafulltrúa skulu jafnmargir aðalmönnum.

Skólastjóri, eða aðstoðarskólastjóri í forföllum hans, eiga rétt til setu á skólanefndarfundum þegar fjallað er sérstaklega um málefni viðkomandi skóla.

Foreldrafélag, eða samtök foreldra í skólahverfinu, kjósa úr sínum hópi einn fulltrúa til að starfa með skólanefnd og einn varamann.

#### Kennarasamband Íslands og Hið íslenska kennarafélag.

(Sjá einnig umsögn um 11. grein.)

Kennarafélagin telja að fulltrúar skólastjóra og kennara eigi auk málsfrelsis- og tillöguréttar að hafa atkvæðisrétt á fundum. Mikilvægt er að tryggja að kennarar og skólastjórar fái greiddan ferðakostnað og fái jafnframt greitt fyrir fundarsetu í öllum tilvikum. Endurskoða þarf skipan skólanefnda þar sem gert er ráð fyrir auknu valdi hennar og ábyrgð og setja þarf inn fleiri viðmið en 16 stöðugildi um fjölda kennarafulltrúa í skólanefndum.

#### Skólaskrifstofa Reykjavíkur.

Mér finnst mörkin um tvo kennarafulltrúa vera of lág. Nóg væri að hafa einn kennarafulltrúa fyrir t.d. 50 kennara og tvo, ef stöðugildi væru fleiri.

#### Skólanefnd Kópavogs.

##### Skólanefndarfundir.

Kveða þarf á um fjölda fulltrúa skólastjóra á fundum skólanefndar.

#### Fræðslunefnd Kirkjubæjarskóla á Síðu.

Fræðslunefnd telur, að fulltrúar kennara, skólastjóra og foreldrafulltrúi, sem setu eiga í fræðslunefnd hafi einnig atkvæðisrétt á fræðslunefndarfundum.

#### Samband íslenskra sveitarfélaga.

Varðandi seturétt fulltrúa kennara og skólastjóra á fundum skólanefnda er eðlilegast að kennarar og skólastjórar tilnefni sinn hvorn fulltrúann til setu í skólanefnd. Þegar um er að ræða að skólanefnd fari einnig með málefni annarra skóla t.d. tónlistarskóla og/eða leikskóla er eðlilegast að seturéttur fulltrúa kennara og skólastjóra takmarkist við umfjöllun



skólanefndanna um málefni grunnskóla.

#### 14. gr.

Skólastjóri er forstöðumaður grunnskóla, stjórnar honum og ber ábyrgð á starfi skólans og veitir honum faglega forystu. Skólastjóri sér um að skólanámskrá skólans sé gerð.

Skólastjóri boðar til kennarafundar svo oft sem þurfa þykir en þó eigi sjaldnar en einu sinni í mánuði. Kennarafundi skulu sækja kennarar og aðrir sérfræðingar skóla. Auk þess skal boða til slíks fundar ef þriðjungur kennara skólans æskir þess.

Í skólum, þar sem kennslumagn nemur 8 fullum stöðum eða fleiri auk skólastjóra, kjósa kennarar þriggja manna kennararáð sem í umboði kennara er skólastjóra til ráðuneytis um stjórn skólans. Í öðrum skólum fer kennarafundur með hlutverk kennararáðs.

Skólastjóri skal a.m.k. tvisvar á ári boða til sameiginlegs fundar kennararáðs, foreldraráðs og nemendaráðs til þess að veita upplýsingar um skólastarfið og fjalla um málefni þessara ráða.

#### Kennarasamband Íslands og Hið íslenska kennarafélag.

Kennarafélögin leggja til að grein 21 í núgildandi lögum verði tekin inn í frumvarpið og jafnframt er bent á nauðsyn þess að sett verði að nýju reglugerð um kennarafundi og kennararáð. Kveða þarf nánar varðandi skyldu **fastra** kennara til að sækja kennarafundi **þá mánuði er skóli starfar ef fundurinn fer fram innan dagvinnumarka** og einnig hvernig fara skuli með ágreining milli skólastjóra og kennararáðs eða kennarafundar.

#### Skólaskrifstofa Reykjavíkur.

Mér finnst, sem sérstakt kennararáð þurfi ekki að koma til fyrir en skólar hafa náð fleiri stöðugildum en hér er talið t.d. 15. Líta má á það sem allt eins lýðræðislega afgreiðslu mála, að almennur kennarafundur í skólum, sem hafa t.d. 10 kennara taki ákvörðun um mál í stað þriggja manna úrtaks, sem væntanlega þarf hvort sem er að kynna málið fyrir sínum starfsfélögum.

#### Skólanefnd Kópavogs.

##### Skólastjórar.

Fram þyrfti að koma að skólastjóri beri ábyrgð á starfi skóla í umboði sveitarstjórnar.

#### Samband sveitarfélaga í Norðurlandskjördæmi vestra.

Foreldraráð verði fellt niður úr greininni sbr. umsögn um 16. gr.

#### 15. gr.

Starfsmönnum skóla er skylt að efla samstarf skóla og heimila, m.a. með því að miðla fræðslu um skólamál til foreldra og veita upplýsingar um starfið í skólanum.

Foreldrar barna í grunnskóla geta ákveðið að stofna samtök foreldra við skólann í þeim tilgangi að styðja skólastarfið og efla tengsl heimila og skóla.

Skólastjóri skal boða til stofnfundar slíkra samtaka óski foreldrar þess. Samtökin setja sér starfsreglur.

#### Kennarasamband Íslands og Hið íslenska kennarafélag.

Kennarafélögin telja að í samræmi við upphaf greinarinnar um að starfsmönnum skóla sé skylt að efla sem mest samstarf heimila og skóla sé mikilvægt að stofna samtök foreldra

og kennara við grunnskóla og leggja til að önnur málsgrein hefjist þannig: Foreldrar barna í grunnskóla, skólastjóri eða almennur kennarafundur geta óskað eftir því að stofnuð séu samtök foreldra og kennara við skólann í þeim tilgangi að styðja skólastarfið og efla tengsl heimila og skóla. Skólastjóri skal þá boða til stofnfundar slíkra samtaka.

#### 16. gr.

Við hvern grunnskóla skal starfa foreldraráð og er skólastjóri ábyrgur fyrir stofnun þess.

Í foreldraráði sitja þrjú foreldrar sem ekki eru starfsmenn skólans. Foreldrar við grunnskóla velja fulltrúa í foreldraráð til tveggja ára í senn.

Foreldraráð fjallar um og gefur umsögn til skólans og skólanefndar um skólánámskrá og aðrar áætlanir sem varða skólahaldið, fylgist með að áætlanir séu kynntar foreldrum, svo og með framkvæmd þeirra.

Skólastjóri starfar með foreldraráði og veitir því upplýsingar um starfið í skólanum.

Óski foreldrar þess er skóla heimilt, með rökstuddri greinargerð, að sækja um undanþágu frá ákvæði greinar þessarar til menntamálaráðuneytisins. Gildar ástæður þurfa að vera fyrir undanþágu, svo sem ef skóli er mjög fámennur.

#### Kennarasamband Íslands og Hið íslenska kennarafélag.

Kennarafélagin taka undir að auka þurfi áhrif foreldra á skólastarf en benda á að í núgildandi lögum um grunnskóla er ákvæði um skólaráð sem því miður hefur ekki komist til framkvæmda. Kennarafélagin telja að skólaráð sem skipað er bæði kennurum og foreldrum sé betur til þess fallið að efla samstarf heimila og skóla en foreldraráð. Frumvarpið gerir ráð fyrir aukinni vinnu skólastjóra sem þarf þá að semja um sérstaklega. Kennarafélagin vilja einnig benda á að óheimilt er að veita upplýsingar um einstaka nemendur nema forráðamönnum hans (sbr. 64. gr. laganna og 44. gr. frumvarpsins).

#### Samband sveitarfélaga í Norðurlandskjördæmi vestra.

Stjórn SSNV leggur til að 16. greinin verði felld brott og númer greina á eftir henni hækki um einn. Í greininni er foreldraráði ætlað að fjalla um innri málefni skólans en það krefst meiri sérfræðipekkingar en hægt er að reikna með að sé til staðar hjá foreldrum almennt. Sjónarmið foreldra eiga greiða leið til skólans í gegnum skólanefnd og foreldrafélög.

#### 17. gr.

Nemendum grunnskóla er heimilt að stofna nemendaráð sem vinnur m.a. að félags-, hagsmuna- og velferðarmálum þeirra. Skólastjóri felur einum af kennurum skólans að aðstoða nemendaráð.

Nemendaráð hvers skóla skal setja sér starfsreglur.

#### Kennarasamband Íslands og Hið íslenska kennarafélag.

Kennarafélagin telja rétt að ráða kennara til að aðstoða nemendaráð sérstaklega en benda á að semja þarf um greiðslur.

#### Skólaskrifstofa Reykjavíkur.

Mér finnst betur fara á, að í stað orðsins kennurum komi „starfsmönnum“.

Rök mín eru þau, að ekki sé rétt að binda aðstoð við nemendaráð við eina starfsstétt innan skólans. Þannig gæti t.d. „fritidspædagog“, námsráðgjafi, o.fl. allt eins haft þetta

hlutverk með höndum.

### III. KAFLI Skólahúsnæði.

#### 18. gr.

Gerð skólamannvirkja er undirbúin af sveitarstjórn í samráði við skólanefnd.

Stofnkostnaður grunnskóla greiðist af sveitarfélögum. Í hverju skólahverfi skal vera skólahúsnæði sem fullnægir þörfum grunnskóla við þær aðstæður sem þar eru. Við gerð eða breytingar skólamannvirkja skal m.a. tekið tillit til hvort nemendur ganga til skóla, er ekið þangað daglega, búa þar í heimavist eða fyrirkomulag er blandað.

#### Kennarasamband Íslands og Hið íslenska kennarafélag.

##### III. kafli Skólahúsnæði

Kennarafélögin leggja til að kveðið sé á um umsagnarrétt kennara og annarra fagaðila í öllum greinum kaflans.

#### 18. gr.

Kennarafélögin telja að auk samráðs til skólanefnd skuli haft samráð við skólastjóra og kennara.

#### Fræðslunefnd Kirkjubæjarskóla á Síðu.

Bætt verði við greinina, að í sambandi við hönnun skólamannvirkja verði skólastjóri og kennarar hafðir með í ráðum. Með því nýtist enn fagleg þekking.

#### Samband íslenskra sveitarfélaga.

##### (18., 19. og 20. gr.)

Varðandi þessar greinar um byggingu skólamannvirkja er vakin athygli á að stuðst hefur verið við gömul norm sem kunna að þarfnast endurskoðunar. Slík endurskoðun gæti leitt til hærri byggingarkostnaðar skólamannvirkja en gert var ráð fyrir er sveitarfélögin yfirtóku það verkefni að annast byggingu skólahúsnæðis.

Lagt er til að sveitarstjórn ein ákveði nafn skóla og þurfi ekki í því sambandi að leita umsagnar menntamálaráðuneytis eða Örnefnanefndar.

#### Samband sveitarfélaga í Norðurlandskjördæmi vestra.

Stjórn SSNV leggur til að síðasta málsgrein 18. greinar verði felld niður þar sem hún er fullkomlega óeðlileg.

#### 19. gr.

Í skólahúsi skal, auk kennsluáðstöðu fyrir allar námsgreinar, gera ráð fyrir skóla-safni; aðstöðu fyrir nemendur til náms, annarra starfa og hvíldar utan kennslustunda; aðgengi og aðstöðu fatlaðra; aðstöðu til að neyta málsverðar; snyrtiherbergjum; vinnuáðstöðu fyrir kennara, skólastjórnendur og aðra starfsmenn skólans; íþróttáðstöðu og aðstöðu fyrir almenna félagsstarfsemi nemenda og öðru því er lög þessi tilgreina. Ef henta þykir má nýta aðstöðu í nágrenni skóla fyrir einstakar greinar, svo sem íþróttir.

Við gerð heimavista skal kappkostað að þær minni sem mest á venjulegt heimili og þannig sé gengið frá að nemendur geti jafnan náð til umsjónarmanns heimavista.

#### Kennarasamband Íslands og Hið íslenska kennarafélag.

Kennarafélögin lýsa yfir furðu sinni á því að í greininni er ekki getið um húsnæði til

sérkennslu og sálfræðipjónustu. Einnig að í stað vinnuherbergis fyrir skólastjórnendur og kennara er einungis gert ráð fyrir vinnuáðstöðu. Samkvæmt 55. gr. fer heilsugæsla ekki úr skólanum því þar segir að skólastjóra beri að fylgjast með því að nemendur njóti heilsugæslu í skólanum. Þess vegna þarf að gera ráð fyrir áðstöðu fyrir heilsugæslu í skólahúsnæðinu. Setningin „Ef henta þykir ... í öðru húsnæði“ falli út.

#### 20. gr.

Við undirbúning að nýbyggingu og endurbótum grunnskólahúsnæðis skal farið að reglugerð er menntamálaráðherra setur í samráði við Samband íslenskra sveitarfélaga og kveður á um lágmarks áðstöðu og búnað.

Sveitarstjórn ákveður nafn skóla að fenginni umsögn menntamálaráðuneytis og örnefnanefndar.

#### Kennarasamband Íslands og Hið íslenska kennarafélag.

Kennarafélögin telja að hér vanti of mikið úr núverandi lagagrein og að til þurfi að koma samráð við aðra um nafn.

Kennarafélögin telja að ákvæði um listskreytingu (28. gr.) eigi að vera áfram í lögunum.

#### Skólanefnd Kópavogs.

##### Nafn skóla.

Sveitarstjórn ein ákveði nafn skóla.

#### Samband sveitarfélaga í Norðurlandskjördæmi vestra.

Lagt er til að 20. greinin verði felld niður. Ákvæði annarra greina í III. kafla frumvarpsins eru fullnægjandi að teknu tilliti til athugasemda við þær.

#### 21. gr.

Sveitarfélögum er skylt að annast og kosta viðhald skólahúsa og endurnýjun og viðhald búnaðar þeirra á fullnægjandi hátt.

Ákvæði þessarar greinar gilda einnig um þau skólahús er byggð voru sameiginlega af ríki og sveitarfélögum og eiga sveitarfélög ekki kröfur á ríkissjóð vegna viðhalds þessara mannvirkja. Verði húsnæði, er byggt var með stofnkostnaðarframlagi úr ríkissjóði, ráðstafað til annarra nota en grunnskólahalds skal samið um uppgjör þess eignarhluta er þannig myndaðist. Náist ekki samkomulag skal eignin metin af dómkvöddum mönnum.

#### Kennarasamband Íslands og Hið íslenska kennarafélag.

Kennarafélögin leggja áherslu á að reglugerð um búnað skóla verði sett nú þegar.

#### Samband sveitarfélaga í Norðurlandskjördæmi vestra.

Í greininni segir: „Verði húsnæði, er byggt var með stofnkostnaðarframlagi úr ríkissjóði, ráðstafað til annarra nota grunnskólans skal samið um uppgjör þess eignarhluta er þannig myndast. Náist ekki samkomulag skal eignin metin af dómkvöddum mönnum.“

Stjórn SSNV telur rétt að þetta ákvæði greinarinnar falli niður, þar sem sveitarfélögin hafa séð um viðhald og endurbætur þessa húsnæðis um langt árabil og þetta húsnæði því eign sveitarfélaganna nú þegar.

## 22. gr.

Dagleg umsjón og umráð skólamannvirkja, þar á meðal skólastjóra- og kennarabústaða sem eru sameign ríkis og sveitarfélaga eða í eigu sveitarfélaga einna, skulu vera í höndum skólastjóra í umboði sveitarstjórnar.

Sveitarstjórn er heimilt að ráðstafa skólahúsnæði öllu eða hluta þess til æskulýðsstarfsemi, íþróttastarfsemi eða almennrar félagsstarfsemi í þágu íbúa byggðarlagsins. Slíkt er þó aðeins heimilt að það raski í engu skólalaldi, félagslífi nemenda eða annarri lögbundinni notkun húsnæðisins.

Að fenginni umsögn hlutaðeigandi skólanefndar getur sveitarstjórn ákveðið að skólahúsnæði sé utan venjulegs skólatíma notað til gistingar og veitingareksturs. Tekjur af eignum skólans renna til sveitarsjóðs.

Kennarasamband Íslands og Hið íslenska kennarafélag.

Í öllum ákvæðum greinarinnar þarf að bæta inn í að sveitarstjórn skuli leita umsagnar og veita heimild í samráði við skólastjóra og kennara. Kennarafélögin telja óásættanlegt að vinnuaðstaða kennara sé leigð út.

Samtök fámennra skóla.

Samtök fámennra skóla telja að skólastjóri verði að hafa eitthvað um það að segja hvort sveitarstjórn geti ráðstafað skólamannvirkjum undir aðra starfsemi en skólalald, bæði á og utan starfstíma skóla. Ástæðan er einfaldlega sú að í 1. mgr. 22. gr. segir að dagleg umsjón skólamannvirkja sé í höndum skólastjóra. Þetta þarf að koma skýrt fram í lögnum.

Skólaskrifstofa Reykjavíkur.

Hér finnst mér sem síðasta málsgreinin sé nokkuð þröng. Ekki er rétt að takmarka þennan rétt við veitinga- og gistihúsarekstur heldur sé sveitarfélögunum heimilt að ráðstafa þessu húsnæði til annarrar ótilgreindrar starfsemi enda rýri það ekki gildi mannvirkjanna sem skólahúsnæðis.

Samband íslenskra sveitarfélaga.

Eðlilegast er, að sveitarstjórnnum sé í sjálfsvald sett hverjum þær fela daglega umsjón og eftirlit skólamannvirkja og íbúðarhúsnæðis, sem notað er fyrir kennara og skólastjórnendur. Dæmi eru um að sveitarfélög hafi ráðið sérstaka forstöðumenn íþróttamannvirkja, sem að stórum hluta eru notuð fyrir almenningsíþróttir en byggð hafa verið að hluta sem skólamannvirki. Einnig hafa sveitarfélögin ráðið sérstaka eftirlitsmenn húseigna sem hafa þá t.d. umsjón með íbúðarhúsnæði í eigu sveitarfélaga, sem leigt er kennurum. Þessir eftirlitsmenn húseigna annast líka oft viðhald skólamannvirkja og kennarabústaða í samráði við skólastjórnendur.

Með þessu er ekki lagst gegn því að skólastjórar hafa daglega umsjón og umráð yfir sjálfu húsnæði skólanna.

Samband sveitarfélaga í Norðurlandskjördæmi vestra.

Stjórn SSNV leggur til að ákvæði greinarinnar um ráðstöfun á skólahúsnæði falli brott þar sem óþarfi er að veita sveitarfélögum heimild í lögum til að ráðstafa eignum sínum.

**IV. KAFLI**  
**Starfsfólk grunnskóla.**

**23. gr.**

Við hvern grunnskóla skal vera skólastjóri sem ráðinn er af sveitarstjórn að fenginni umsögn skólanefndar. Við ráðningu skólastjóra skal tekið mið af menntun umsækjanda og starfsreynslu. Skólastjóri við heimavistar skóla er jafnframt heimavistarstjóri.

Í grunnskóla þar sem starfa 12 starfsmenn eða fleiri í fullu starfi, auk skólastjóra, skal sveitarstjórn ráða aðstoðarskólastjóra að fenginni tillögu skólastjóra. Aðstoðarskólastjóri er staðgengill skólastjóra. Í skólum þar sem starfa færri en 12 starfsmenn ákveður skólastjóri í upphafi skólaárs í samráði við kennarafund og skólanefnd hver af föstum kennurum skólans skuli annast skólastjórn í forföllum hans.

Um ráðningu kennara og annarra starfsmanna fer eftir ákvæðum í samþykkt um stjórn sveitarfélags. Séu þar eigi sérstök ákvæði þessa efnis gefur sveitarstjórn eða byggðarráð fyrirmæli til skóla um hvernig staðið skuli að ráðningu starfsmanna.

Við ráðningu kennara og skólastjóra skal gæta ákvæða gildandi laga um lögverndun á starfsheiti og starfsréttindum grunnskólakennara og skólastjóra.

*Kennarasamband Íslands og Hið íslenska kennarafélag.*

Kennarafélögin leggja til að við fyrstu málsgrein greinarinnar bætist: **að fengnum rökstuddum tillögum og umsögnum skólanefndar og kennarafundar/kennararáðs.** Kennarafélögin taka undir að við ráðningu aðstoðarskólastjóra sé tekið mið af fjölda þeirra sem við skólann starfa en ítreka að setja þurfi inn heimild til að ráða fleiri en einn aðstoðarskólastjóra. Varðandi þriðju málsgrein 23. greinar er fjallar um ráðningu kennara og annarra starfsmanna er rétt að benda á að ýmis atriði er varða ráðningu og réttindi þeirra eru ófrágengin. Þess vegna hafa kennarafélögin allan fyrirvara um þessa málsgrein. Kennarafélögin telja að til að tryggja framkvæmd laga um lögverndun þurfi að kveða á um störf undanþágunefnda eða að öðrum kosti hætta alfarið að ráða nokkra aðra til kennarastarfa en þá sem til þess hafa réttindi.

**Kennarafélögin telja mikilvægt að eftirfarandi ákvæði gildandi laganna falli ekki**

**brott:**

- 31. gr. Umsagnarréttur kennara við ráðningu skólastjóra.
- 32. gr. Umsagnarréttur kennara við ráðningu aðstoðarskólastjóra. Heimildin til að ráða fleiri en einn aðstoðarskólastjóra við sama skóla.
- 33. gr. Að kennsla skuli falin föstum kennurum eftir því sem við verður komið.
- 33. gr. Heimild til að ráða kennara í einni eða fleiri kennslugreinum fyrir tvö eða fleiri skólahverfi samtímis.
- 34. gr. Undanþágunefnd.
- 35. gr. Ákvæði um námsráðgjafa.
- 36. gr. Skipun kennara og skólastjóra.
- 37. gr. Auglýsingar um stöður og ráðningar fyrir 1. maí.
- 38. gr. Um störf kennara og skólastjóra skv. lögum, reglugerðum og erindisbréfi og um kjarasamninga og lögverndun.
- 40. gr. Nánar um starf á heimavistum. Kennarafélögin leggja til að þar komi eftirfarandi fram: **Í heimavistum skal daglegt eftirlit og umsjón með nemendum jafnframt vera í höndum kennara, leikskólakennara eða annarra með sambærilega uppeldismenntun. Menntamálaráðuneytið setur reglugerð um störf og starfslið í heimavistum og aðbúnað nemenda þar. Menntamálaráðuneytið gengst fyrir námskeiðum fyrir þá sem annast**

**gæslu heimavistum (40. gr.).**

43. gr. Til endurmenntunar skólastjóra og kennara skal auk námsleyfa verja fjárhæð.....  
 44. gr. Ef starfsmaður gerist brotlegur.

Samtök fámennra skóla.

Aftan við „í fullu starfi“, vilja Samtök fámennra skóla bæta „á starfstíma skóla“. Ástæðan er sú að ýmsir starfsmenn skóla eru aðeins ráðnir þann tíma sem nemendur eru í skólanum. Hér má benda á skólabílstjóra, starfsfólk mótuneyta, ræstingafólk o.s.frv. Einnig leggja samtökin til að þegar starfsmenn eru orðnir átta þá sé orðin þörf á aðstoðarskólastjóra, a.m.k. í hlutastarf.

Samtök fámennra skóla leggja til að skólastjóri ráði kennara og annað starfsfólk að skólanum. Hann sem stjórnandi stofnunarinnar verður að hafa þetta vald. Verði ekki skýr ákvæði um þetta í lögnum er hætta á að til árekstra og deilna kunni að koma í ýmsum sveitarfélögum, stórum og smáum, skólastarfi til skaða.

Fræðslunefnd Kirkjubæjarskóla á Síðu.

Leggjum mjög mikla áherslu á, að skólastjóri ráði kennara og annað starfsfólk skólans í samráði við skólanefnd. Teljum eðlilegt, að í sérhverri stofnun sé það forstöðumaðurinn, sem ráði starfsfólkið.

Samband sveitarfélaga í Norðurlandskjördæmi vestra.

Stjórn SSNV leggur til að síðasta málsgrein 23. greinar falli brott. Ekki þarf að setja í lög að lög eigi að gilda.

**24. gr.**

Fyrir hverja bekkjardeild eða námshóp skal skólastjóri velja umsjónarkennara. Umsjónarkennari fylgist náið með námi nemenda sinna og þroska, leiðbeinir þeim í námi og starfi, aðstoðar og ráðleggur þeim um persónuleg mál og stuðlar að því að efla samstarf skóla og heimila.

Skólastjóra er heimilt að fela kennurum árgangastjórn, fagstjórn, leiðsögn nýliða og kennaranema samkvæmt nánari ákvörðun sveitarstjórnar.

Kennarasamband Íslands og Hið íslenska kennarafélag.

Ráðgjöf um persónuleg málefni hefur verið bætt við störf umsjónarkennara. Ef auka á verksvið umsjónarkennara þarf að semja um það sérstaklega. Kennarafélagin lýsa yfir furðu sinni á því að ekki er getið um samráð skólastjóra við kennararáð/kennarafund við „val“ á umsjónarkennara.

Lagaákvæði og ákvæði reglugerðar um ráðningu og störf kennara við árgangastjórn, fagstjórn, leiðsögn nýliða og kennaranema þurfa að vera ótvíræð. Tryggja þarf samráð skólastjóra við kennarafund eða kennararáð um skipan slíkra starfa. Kennarafélagin telja rétt að tryggt sé með ákvæðum í lögum og/eða reglugerð að slík störf séu á hendi réttindakennara. Þess þarf einnig að gæta að ákvæði um þessi störf samrýmist kjarasamningum. Orðalagið „samkvæmt nánari ákvörðun sveitarstjórnar“ í síðustu málsgrein vekur upp fjölmargar spurningar: Er það t.d. hugmynd frumvarpssmiða að sveitarstjórn ákveði hvort fagleg stjórnun fari fram í skólanum eða ekki? Kennarafélagin telja ekki skynsamlegt að kennaramenntunarstofnanir þurfi að semja við einstaka sveitarstjórnir um leiðsögn kennaranema.

## 25. gr.

Sveitarstjórnir skulu greiða upphæð er svarar til 1% af dagvinnulaunum kennara og skólastjóra í sveitarfélaginu í sérstakan sjóð er Samband íslenskra sveitarfélaga annast rekstur á og varðveitir. Sjóði þessum er ætlað að styrkja kennara og skólastjóra við grunnskóla til allt að eins árs viðbótarnáms og endurmenntunar.

Sjóðnum stjórnar fimm manna stjórn. Heildarsamtök kennara á skyldunámsstigi skulu tilnefna tvo stjórnarmenn en stjórn Sambands íslenskra sveitarfélaga þrjá. Vararmenn skulu valdir með sama hætti.

Stjórn sjóðsins metur umsóknir um styrki úr sjóðnum og ákveður árlega úthlutun. Úthlutun skal lokið eigi síðar en 1. desember ár hvert.

Samband íslenskra sveitarfélaga annast og kostar skrifstofuhald fyrir stjórn sjóðsins og skulu endurskoðaðir reikningar hans birtir árlega með rekstrarreikningi sambandsins.

Öllum tekjum sjóðsins skal varið til styrkveitinga. Tilnefningaraðilar greiða kostnað af öllum störfum fulltrúa sinna í sjóðstjórn.

Stjórn sjóðsins setur sér starfsreglur og birtir þær.

Sálfræðideild skóla í Reykjavík.

Í þessari grein er fjallað um sjóð til styrktar endurmenntun kennara og skólastjóra. Hliðstæð ákvæði vantar handa sálfræðingum, en þau eru sennilega betur staðsett í VIII kafla laganna.

Kennarasamband Íslands og Hið íslenska kennarafélag.

Kennarafélögin telja mikinn mun á styrkveitingum og námsleyfi á föstum launum. Þess vegna er mikilvægt að skýrt komi fram í greininni að um námsleyfi á fullum launum í allt að eitt ár sé að ræða. Félagin leggja til að sveitarfélögin greiði upphæð er svarar til a.m.k. 2% af dagvinnulaunum kennara og skólastjóra í sjóðinn, að fulltrúi menntamálaráðherra sitji sem oddamaður í sjóðsstjórn og að Samband íslenskra sveitarfélaga greiði allan kostnað af störfum fulltrúa í sjóðsstjórn.

Kennarafélögin leggja til að 43. grein verði áfram í lögnum.

Samband íslenskra sveitarfélaga.

Útilokað er, að Samband íslenskra sveitarfélaga kosti skrifstofuhald námsstyrkjasjóðs fyrir kennara og skólastjórnendur og eðlilegast að sjóðurinn beri þann rekstrarkostnað.

## V. KAFLI

## Starfstími grunnskóla.

## 26. gr.

Starfstími nemenda í grunnskóla skal á hverju skólaári vera 9 mánuðir. Kennsludagar skulu eigi vera færri en 172.

Með hliðsjón af atvinnuháttum og aðstæðum í einstökum skólahverfum getur menntamálaráðherra veitt tímabundna undanþágu frá framangreindum ákvæðum.

Kennarasamband Íslands og Hið íslenska kennarafélag.

Kennarafélögin lýsa yfir ánægju sinni með fjölgun kennsludaga en vilja árétta nauðsyn þess að semja um breyttan kjarasamning vegna þess að í frumvarpinu er hvorki getið um upphaf né endi skólaársins og einungis er kveðið á um starfstíma nemenda. Ef færa á



svokallaða starfsdaga skóla út fyrir 9 mánaða starfstímann þarf einnig að semja um viðeigandi breytingar á kjarasamningum kennara. Í athugasemdum með greininni eru kennsludagar skilgreindir sem skóladagar þar sem fram fer skipulegt starf undir leiðsögn kennara. Falla prófdagar einnig undir þá skilgreiningu? Hvernig á að skilgreina daga þar sem bæði er prófað og kennt? Kveða þarf á um að nánari útfærsla verði sett í reglugerð og skóladagatal. Hvað með skólaathvörf?

#### Skólaskrifstofa Reykjavíkur.

Vakin er athygli á, að gera verður ráð fyrir töluverðum kostnaðarauka v/framkvæmdar þessarar greinar, þar sem fastlega má búast við, að kaupa þurfi þessa lengingu að verulegu leyti, þar sem kennarar hafa búið við áralanga hefð hvað starfstíma varðar.

#### Samband íslenskra sveitarfélaga.

Ákvæðið um 172 kennsludaga á ári þýðir 12 daga fjölgun kennsludaga frá því sem nú er. Kostnaðarauka þess vegna má áætla um 400 m.kr. Lýst er stuðningi við hugmyndir um að auka kennslu á núgildandi starfstíma skólanna, t.d. með færslu starfsdaga o.fl. aðgerðum, til að ná því markmiði.

#### 27. gr.

**Kennsludagur grunnskólanemenda skal hefjast að morgni og vera samfelldur með eðlilegum stundahléum og matarhléi. Stundahlé í grunnskóla skulu að lágmarki vera 15 mínútur á mótí hverjum 100 mínútum sem kenndar eru og matarhlé að lágmarki 30 mínútur.**

**Vikulegur kennslutími hvers nemanda í grunnskóla skal að lágmarki vera:**

**1200 mínútur (30 kennslustundir) í 1.–4. bekk**

**1400 mínútur (35 kennslustundir) í 5.–7. bekk**

**1480 mínútur (37 kennslustundir) í 8.–10. bekk**

**Við ákvörðun daglegs og vikulegs starfstíma nemenda í grunnskóla skal þess gætt að í heild fari hann ekki fram yfir hæfilegt vinnuálag miðað við aldur nemenda og þroska.**

**Skólastjóri ákveður lengd kennslustunda í samráði við kennararáð/kennarafund. Meðallengd kennslustunda í grunnskóla skulu vera 40 mínútur.**

**Sveitarstjórn getur boðið grunnskólanemendum lengda viðveru utan daglegs kennslutíma.**

#### ASÍ/Menningar- og fræðslusamband alþýðu.

Í frumvarpið vantar ákvæði um að börn fái stuðning og aðstoð í skólanum sjálfum við heimanám og verkefni þannig að það verði ekki fyrst og fremst börn foreldra með lengri skólagöngu að baki og skemmstan vinnutímann sem fái aðstoð við heimaverkefni sín.

#### Kennarasamband Íslands og Hið íslenska kennarafélag.

Kennarafélagin fagna ákvæði frumvarpsins um að auka vikulegt kennslumagn nemenda. Félagin telja einnig upphaf lagagreinarinnar eindregna yfirlýsingu um einsetinn skóla. Setja þarf í reglugerð nánar um aðstöðu, starfsemi, stjórnun og starfsfólk í lengdri viðveru. Við síðustu málsgrein 27. greinar um lengd kennslustunda bætist: **Enda brjótí slíkar ákvarðanir ekki í bága við gildandi kjarasamninga. Tryggja þarf að kennsla og umsjón með einum bekk sé fullt starf.**

Er ekki gert ráð fyrir skólaathvörfum?

Skólaskrifstofa Reykjavíkur.

Hér er gert ráð fyrir verulegri lengingu skóladagsins, sem hefur umtalsverðan kostnaðarauka í för með sér.

Gera verður ráð fyrir að flest sveitarfélög þurfi að greiða fyrir lengda viðveru „heilsdagsskóla“, þar sem slíkri starfsemi hefur nú verið komið á fót í fjölmörgum sveitarfélögum. Í Reykjavík má ætla að kostnaður, sem fellur á sveitarfélagið verði á næsta ári um 50 milljónir króna.

Skólanefnd Kópavogs.Vinnuálag nemenda.

Setja verður hámark á kennslustundir nemenda.

Samband íslenskra sveitarfélaga.

Gert er ráð fyrir að vikulegum kennslustundum verði fjölgað í áföngum úr 293 í 336 stundir frá núgildandi grunnskólalögum með áorðnum breytingum. Árlegur kostnaðarauki, þegar breytingarnar eru að fullu komnar til framkvæmda er 430 m.kr. Nauðsynlegt er að taka tillit til þessa kostnaðarauka við yfirfærslu tekjustofna til sveitarfélaga. Á bls. 300 í fjárlagafrumvarpi fyrir árið 1995 er gert ráð fyrir því, að á móti kostnaðarauka vegna fjölgunar stunda skuli náð fram hagræðingu er nemi um 1% af rekstri sbr. fjárlagaliður grunnskóla almennt eða um 40 m.kr. Því er mótmælt að slík órökstudd breyting sé gerð á sama ári og ætlað er að flytja allan rekstrarkostnað grunnskóla til sveitarfélaga.

Samband sveitarfélaga í Norðurlandskjördæmi vestra.

Stjórn SSNV bendir á mikilvægi þess ákvæðis 27. greinar að við ákvörðun daglegs og vikulegs starfstíma nemenda í grunnskóla skuli þess gætt að í heild fari hann ekki fram yfir hæfilegt vinnuálag miðað við aldur og þroska nemenda. Það er mat stjórna SSNV að fyrirhugaður kennslutími sé of langur hvað varðar yngstu nemendurna. Í 1. til 4. bekk skal vikulegur kennslutími vera að hámarki 1000 mínútur eða 25 kennslustundir.

**28. gr.**

Í grunnskóla skal jólaaleyfi nemenda vera frá og með 21. desember til og með 3. janúar og páskaleyfi frá pálmásunnudegi til og með þriðjudegi eftir páska.

ASÍ og Menningar- og fræðslusamband alþýðu.

Í frumvarpið skortir ákvæði um að kennt skuli alla virka daga utan hléa um jól og páska og þeirra daga sem ætlaðir eru fyrir próf. Nauðsynlegt er að leggja af starfsdaga kennara sem fyrst og fremst valda börnunum vandræðum vegna atvinnuþátttöku foreldranna. Hvergi í atvinnulífínu viðgengst að loka fyrirtækjum meðan starfsmenn eða stjórnendur eru að ná áttum í starfseminni heldur er skipulagning og stjórnun leyst jafnhliða daglegu amstri og gera verður sömu kröfur til skólanna í starfsháttum að þessu leyti.

Kennarasamband Íslands og Hið íslenska kennarafélag.

Kennarafélögin leggja til að orðið „nemenda“ falli brott. Ef skerða á leyfisdag í skólum þarf að semja um það í kjarasamningum. Lagt er til að sett verði reglugerð um leyfisdag í skólum.

## VI. KAFLI

## Námskrár og kennsluskipan.

## 29. gr.

Menntamálaráðherra setur grunnskólum aðalnámskrá. Í henni er m.a. kveðið nánar á um uppeldishlutverk grunnskólans og meginstefnu í kennslu og kennsluskipan í samræmi við hlutverk grunnskólans, sbr. 2. gr.

Í starfi skólans skal leggja áherslu á:

- að efla sjálfsvitund og félagsvitund nemenda,
- að stuðla að líkamlegri og andlegri velferð, heilbrigðum lífsháttum og ábyrgri umgengni við líf og umhverfi,
- þjálfun í íslensku í öllum námsgreinum og leikræna og listræna tjáningu,
- hæfni nemenda til að skilja orsakasamhengi og draga rökréttar ályktanir,
- skilning og frjótt, skapandi starf og jafnvægi milli bóklegs og verklegs náms,
- að nýta leiki barna sem náms- og þroskaleið,
- að námið nýtist nemendum í daglegu lífi, frekara námi og starfi,
- að búa bæði kynin jafnt undir virka þátttöku í samfélaginu, fjölskyldulífi og atvinnulífi,
- margvíslegar leiðir við öflun þekkingar með notkun tæknimiðla, upplýsingatækni, safna- og heimildavinnu,
- náms- og starfsfræðslu, kynningu á atvinnulífi og námsleiðum til undirbúnings náms- og starfsvals.

Við setningu aðalnámskrár, skipulagningu náms og kennslu og við gerð og val námsgagna skal þess sérstaklega gætt að allir nemendur fái sem jöfnust tækifæri til náms, sbr. 2. gr.

Markmið náms og kennslu og starfshættir grunnskóla skulu vera þannig að komið sé í veg fyrir mismunun vegna uppruna, kyns, búsetu, stéttar, trúarbragða eða fötlunar.

Í öllu skólastarfi skal tekið mið af mismunandi persónugerð, þroska, hæfileikum, getu eða áhugasviðum nemenda.

Kennarasamband Íslands og Hið íslenska kennarafélag.

Kennarafélagin taka undir með frumvarpshöfundum að í starfi skólans skuli einnig leggja áherslu á að nýta leiki barna sem náms- og þroskaleið.

## 30. gr.

Í aðalnámskrá skal kveðið á um meginmarkmið náms og kennslu. Í aðalnámskrá skal tilgreina kjarnagreinar og kveða á um uppbyggingu og skipan náms í grunnskóla, svo og hlutfallslega skiptingu tíma milli námssviða og námsgreina. Þess skal gætt að námið verði sem heildstæðast.

Í aðalnámskrá skal setja ákvæði um inntak og skipulag náms á þeim sviðum sem hér verða talin:

- a. íslenska,
- b. stærðfræði,
- c. erlend tungumál, þ.e. enska og eitt Norðurlandamál,
- d. listir og verkmenntir,
- e. náttúrufræði, umhverfis- og tæknimennt,
- f. heimilisfræði,
- g. skólaíþróttir,

- h. samfélagsgreinar,
- i. kristin fræði, siðfræði og trúarbragðafræði.

Heyrnleysingiaskólinn.

Með vísan til fyrri athugasemda hvað málminnihlutahópa áhrærir vekjum við athygli á greinum 29 og 30 um námskrár og kennsluskipan. Í 30. gr. um aðalnámskrár þarf að vera ákvæði sem gerir ráð fyrir annarri forgangsroð í inntaki og skipan náms, eins og raunar er gert ráð fyrir í 29. gr. þar sem segir: „Við setningu aðalnámskrár, skipulagningu náms og kennslu og við gerð og val námsgagna skal þess sérstaklega gætt að allir nemendur fái sem jöfnust tækifæri til náms, sbr. 2. gr.“

Við teljum og nauðsynlegt að sérmerkja fjármagn frá ríkissjóði til útgáfu á námsefni á sérhæfðu námsefni sem nýtist fáum nemendum. Við bendum á að námsefni á táknmáli er nánast ekkert og þar af leiðandi tilfinnanlegur skortur á slíku námsefni í skóla sem kennir táknmál sem móðurmál.

ASÍ/Menningar- og fræðslusamband alþýðu.

Í frumvarpið vantar skýlaus ákvæði um skyldu skólanna til að kenna íþróttir, tómstundaiðkun og listnám.

Kennarasamband Íslands og Hið íslenska kennarafélag.

Kennarafélögin telja að umræða um kjarnagreinar þurfi lengri tíma. Uppi eru skiptar skoðanir um gildi þeirra yfirleitt og einnig um það hverjar þær skuli vera. Félögin telja að um visst afturhvarf sé að ræða þar sem ekki er gert ráð fyrir skörun milli námsgreina. Félögin vara við því að raða námsgreinum í röð eftir vægi. Kennarafélögin eru andvíg þeim áformum Nefndar um mótun menntastefnu að hefja enskukennslu á undan dönskukennslu án undangengins samráðs við fagfélög kennara og víðtækrar umræðu í þjóðfélaginu. Verði Norðurlandamálunum ýtt til hliðar til þess að auka svigrúm ensku í íslenskum skólum er hætta á að vegið sé að rótum íslenskrar menningar. Kennarafélögin telja mikilvægt að styrkja stöðu Íslendinga innan Norðurlandanna. Íslendingar og aðrir Norðurlandabúar hafa full réttindi innbyrðis til náms og starfa. Gæta verður þess að Íslendingar glati ekki þessum réttindum vegna tungumálaörðugleika.

Kennarafélögin telja að kveða þurfi nánar á um meginmarkmið námsgreina í lögum um grunnskóla. Félögin telja einnig nauðsynlegt að kveða skýrt á um að auka beri kennslu list- og verkgreina. Mikilvægt er að aðalnámskrá sé stöðugt í athugun og endurskoðun og að kennarar taki þátt í þeirri vinnu og geri tillögur um breytingar ef þörf er talin á. Kveða þarf á um hver metur þörfina á endurskoðun.

**31. gr.**

Í hverjum skóla skal árlega gefa út skólanámskrá og er skólastjóri ábyrgur fyrir gerð hennar. Skólanámskrá er nánari útfærsla á aðalnámskrá og tekur mið af sérstöðu skólans og aðstæðum. Hún er starfsáætlun skóla þar sem m.a. skal gerð grein fyrir skólatíma, skóladagatali, kennsluskipan, markmiðum og inntaki náms, námsmati, mati á skólastarfi, slysavörnum, félagslífi í skólanum og öðru því sem varðar starfsemi skólans. Skólanámskrá skal lögð fyrir skólanefnd og foreldraráð til umsagnar ár hvert.

Kennarasamband Íslands og Hið íslenska kennarafélag.

Kennarafélögin telja að kveða þurfi nánar á um hlutverk kennara við gerð skólanámskrár en benda á að mikil vinna liggur að baki gerðar skólanámskrár og um þá

auknu vinnu þarf að semja sérstaklega. Við síðasta málslið greinarinnar bætist: Skólanámskrá skal lögð fyrir **kennarafund**, ... óbreytt.

Samband sveitarfélaga í Norðurlandskjördæmi vestra.

Orðið „foreldraráð“ falli niður sbr. umsögn um 16. grein.

**32. gr.**

Í 9. og 10. bekk mega námsgreinar vera að hluta frjálst val nemenda. Verja má allt að þriðjungi námstímans í valgreinar. Heimilt er að meta tímabundna þátttöku í atvinnulífi sem nám, enda sé það skipulagt í samráði við skólann.

Menntamálaráðherra setur nánari reglur um valgreinar.

Kennarasamband Íslands og Hið íslenska kennarafélag.

Bent er á misræmi milli umfjöllunar í skýrslu Nefndar um mótun menntastefnu (bls. 45) um að nemendur leggi stund á a.m.k. eina verklega grein að eigin vali frá og með 8. bekk o.s.frv. og ákvæði 31. greinarinnar. Dregið er úr sjálfstæði og ábyrgð nemenda með því að fækka valgreinum.

Samband sveitarfélaga í Norðurlandskjördæmi vestra.

Stjórn SSNV leggur til að síðasta málsgrein 32. greinar verði felld niður. Valgreinar sem boðið er upp á í hverjum skóla eru skilgreindar í skólanámskrá og koma til umsagnar skólanefndar.

**33. gr.**

Kennsla í skyldunámi í opinberum grunnskólum skal veitt nemendum þeim að kostnaðarlausu og er óheimilt að krefja nemendur eða forráðamenn þeirra um greiðslur fyrir kennslu, námsgögn eða annað efni er nemendum er gert skylt að nota í námi sínu og samrýmist ákvæðum laga þessara og aðalnámskrá.

Sveitarfélögum er skylt að leggja til og kosta kennslu- og námsgögn er fullnægja ákvæðum aðalnámskrár en sveitarstjórn ákveður hvort námsgögn eru afhent nemendum til eignar eða til afnota.

Opinberum aðilum er ekki skylt að leggja nemendum til gögn til persónulegra nota, svo sem ritföng og pappír.

Sérstök stofnun á vegum ríkisins skal tryggja að ætíð sé völ á námsbókum og öðrum námsgögnum sem standast kröfur gildandi laga og aðalnámskrár, annaðhvort með eigin útgáfu eða útvegum frá öðrum aðilum.

Ef vafi leikur á að námsgögn uppfylli skilyrði gildandi laga og aðalnámskrár má vísa til menntamálaráðuneytisins sem úrskurðar í málinu.

Menntamálaráðherra setur í reglugerð nánari ákvæði um framkvæmd greinar þessarar.

Kennarasamband Íslands og Hið íslenska kennarafélag.

Lagt er til að kennarar og skólastjórar ákveði hvort námsgögn eru afhent nemendum til eignar eða afnota. Mikilvægt er að tryggja að Námsgagnastofnun verði fastur liður á fjárlögum ríkisins og að kennarafélögin tilnefni fulltrúa í stjórn hennar. Kveða þarf skýrar á um starfsemi Námsgagnastofnunar og kennarafélögin vara við því að fjármagn til hennar sé háð kaupum sveitarfélaga. Hætta er á hagsmunaárekstrum þar sem lög kveða á um valgreinar en sveitarfélögum er gert skylt að kosta námsgögnin.

Skólaskrifstofa Reykjavíkur.

Skylt er að vekja athygli á því, að um langt árabíl hafa skólar kvartað undan því að kvótar til námsbókakaupa væru of þröngir og alkunna er, að skorið hefur verið niður fjármagn til Námsgagnastofnunar í andstöðu við vilja og meintar þarfir skólanna.

Gera má ráð fyrir að þegar sveitarfélögin hafa yfirtekið rekstur grunnskólanna, verði gerðar auknar kröfur um bóka- og kennslugagnakost og það mun hafa í för með sér aukin útgjöld sveitarfélaga.

Skólanefnd Kópavogs.Námsgögn eða annað efni.

Hér kann að vanta ákvæði um kostnað vegna ferðalags, annarra en vettvangsferða.

Samband íslenskra sveitarfélaga.

Í greininni er sveitarfélögunum gert skylt, að leggja til og kosta kennslu- og námsgögn er fullnægja ákvæðum aðalnámsskrár, sem menntamálaráðuneytið setur, nemendum að kostnaðarlausu. Sérstök stofnun á vegum ríkisins skal tryggja að ætíð sé vól á námsgögnum sem standast kröfur gildandi laga og aðalnámsskrár, annaðhvort með eigin útgáfu eða útvegum frá öðrum aðilum. Í athugasemdum við þessa grein kemur fram, að ekki er gert ráð fyrir söluhagnaði hjá Námsgagnastofnun en framlag ríkisins til hennar á að minnka sem nemur kaupum sveitarfélaganna. Samkv. frumvarpinu mun Námsgagnastofnun því ekki lengur úthluta námsgagnakvóta til skólanna heldur selja sveitarfélögunum öll námsgögn. Við það eykst skólakostnaður sveitarfélaganna um hundruð milljóna króna. Lagt er til að fyrst um sinn verði rekstur Námsgagnastofnunar og núverandi skyldur hennar við grunnskólana með sama hætti og verið hefur. Það er í samræmi við álit nefndar um mat á kostnaði vegna tilfærslu grunnskólakostnaðar frá ríki til sveitarfélaga. Í þessu sambandi er jafnframt minnt á það álit ýmissa skólamanna, að Námsgagnastofnun hafi verið í fjársvelli um árabíl.

Samtök fámennra skóla.

Námsgagnastofnun hefur verið afar þýðingarmikil stofnun í skólakerfinu. Hún hefur m.a. séð til þess að námsbækur hafa verið ódýrar, en jafnframt vandaðar og góðar. Mikilvægt er að svo verði áfram þannig að börn í öllum sveitarfélögum, líka þeim fátæku, fái góðar námsbækur. Þetta þarf að vera skýrt í lögunum.

Samband sveitarfélaga í Norðurlandskjördæmi vestra.

Stjórn SSNV tekur undir umsögn Sambands íslenskra sveitarfélaga um þessa grein með þeirri viðbót að skólastjóri ákveði hvort námsgögn séu afhent nemendum til eignar eða afnota.

## 34. gr.

Í öllum grunnskólum skal nemendum gefinn kostur á að taka þátt í tómstanda- og félagsstarfi á vegum skólans. Tómstanda- og félagsstarf getur bæði verið liður í daglegu starfi og utan venjulegs skólatíma.

Í félagsstarfi skal m.a. að því stefnt að nemendur verði færir um að taka að sér félagsleg störf í þjóðfélaginu.

## VII. KAFLI

## Réttindi og skyldur nemenda.

## 35. gr.

Börnum og unglíngum er skylt að sækja grunnskóla fái þau ekki hliðstæða kennslu annars staðar, sbr. 7. og 56. gr. þessara laga.

Skólaskylda barns hefst við upphaf skólaárs á því almanaksári sem barnið verður sex ára. Foreldrar eða forráðamenn barns geta sótt um eða samþykkt að það hefji skólagöngu fyrr eða síðar en segir í lögum þessum um skólaskyldu sex ára barna. Skólastjóri getur veitt slíka heimild að fenginni umsögn sérfræðipjónustu.

Ljúki nemandi öllu námi grunnskóla með tilskildum árangri á skemmri tíma en tíu árum telst hann hafa lokið skyldunámi.

Foreldrar eða forráðamenn geta sótt um eða samþykkt að skólastjóri heimili nemanda að hverfa frá grunnskólanámi að loknum 9. bekk í allt að eitt ár vegna þátttöku í atvinnulífi og lýkur nemandi þá grunnskólanámi síðar. Heimilt er að meta þessa þátttöku nemanda í atvinnulífi til jafns við nám í tilteknum valgreinum 10. bekkjar.

Menntamálaráðherra er heimilt að veita nemanda undanþágu frá skyldunámi í tiltekinni námsgrein ef gild rök mæla með því. Enn fremur er ráðherra heimilt að viðurkenna nám utan grunnskóla sem jafngildi náms í skyldunámsgrein.

Sálfræðideild skóla í Reykjavík.

Hér er talað um að skólastjóri geti heimilað börnum yngri en 6 ára að hefja skólagöngu að fenginni umsögn sérfræðipjónustu.

Í stað sérfræðipjónustu ætti að standa „... að fenginni umsögn skólasálfræðings eða sálfræðings skólans.“

Í dag eru hliðstæð mál, afgreidd með greindarprófum, þroskamati, mati á félagsþroska ásamt upplýsingum um heilbrigðisástand.

Kennarasamband Íslands og Hið íslenska kennarafélag.

Kennarafélagin leggja áherslu á að allir nemendur á grunnskólastigi eigi kost á námi við sitt hæfi í heimaskóla. Kennarafélagin telja að heimild til að flýta nemanda í skóla skuli tekin í samráði við kennara. Menntamálaráðherra skal leita umsagnar kennara og skólastjóra áður en nemanda er veitt undanþága.

Skólaskrifstofa Reykjavíkur.

Huga þarf að nánari útfærslu á þessari grein. Það er t.d. hæpið að skólastjóri einn og sér ákveði að nemandi megi hverfa frá námi að loknum 9. bekk, ef foreldrar óska eftir þeirri lausn. Hér hljóta ýmsir fagaðilar að þurfa að véla um.

## 36. gr.

Nemendur, sem hafa annað móðurmál en íslensku, eiga rétt á sérstakri kennslu í íslensku sem öðru tungumáli.

Heimilt er að veita þessum nemendum undanþágu frá því að þreyta samræmt lokapróf í íslensku og leggja fyrir þá sérstakt lokapróf í íslensku.

Menntamálaráðherra setur nánari reglur um kennslu þessara nemenda.

Kennarasamband Íslands og Hið íslenska kennarafélag.

Kennarafélagin fagna því að nemendur sem hafa annað móðurmál en íslensku skuli eiga rétt á kennslu í íslensku sem öðru tungumáli. Kveða þarf á um rétt þessara nemenda til

kennslu í móðurmáli sínu.

Heyrnleysingjaskólinn.

Lögfestur verði réttur málminnihlutahópa, sem hafa annað móðurmál en íslensku — ekki aðeins rétturinn til sérstakrar kennslu í íslensku sem öðru tungumáli, þó mikilvægur sé, heldur réttur þeirra til að fylgja aðalnámskrá sem sniðin er við hæfi þeirra.

Með hliðsjón af athugasemdum sem fylgja frumvarpinu er ljóst að hér er eingöngu átt við „nýbúa“ eða „nemendur af erlendum uppruna“. Í lagaákvæðinu sjálfur kvemur í tvígang fyrir orðasambandið „þessir nemendur“ og því verður að álykta sem svo að einvörðungu sé átt við málminnihlutahópa sem eru af erlendu bergi brotnir. Það vill gleymast að heyrnarlausir Íslendingar mynda málminnihlutahóp sem hefur annað móðurmál en íslensku og heyrnarlaus börn ættu því að eiga „rétt á

- \* sérstakri kennslu í íslensku sem öðru tungumáli“ (36. gr.);
- en auk þess:
- \* kennslu í móðurmáli sínu, táknmáli; og
- \* aðalnámskrá byggða á forsendum heyrnarlausra.

Heyrnleysingjaskólinn telur vafasamt af löggjafanum að festa í sessi hugtakið „nýbúi“ og bendir á annað betra hugtak — **málminnihlutahópur** — sem hefur tvo augljósa kosti umfram nýbúahugtakið, (1) undirstrikar án fordóma að tiltekinn einstaklingur tilheyri ákveðnum málminnihlutahópi (og þar af leiðandi líka menningarminnihluta), og (2) undanskilur ekki þann málminnihlutahóp sem fæddur er á Íslandi og lærir sjónrænt mál, táknmál, sem móðurmál vegna þess að heyrnina skortir til að læra talmál heyrandi meirihlutans.

Ofangreind athugasemd á sér stoð í gildandi aðalnámskrá grunnskóla þar sem lögð er höfuðáhersla á rétt einstaklingsins til menntunar og skyldu ríkisins til að stuðla að því að allir njóti jafnréttis til menntunar og hafi til þess jöfn tækifæri.

Skólanefnd Kópavogs.

Sérstök kennsla í íslensku, sérstakur stuðningur í námi, sérfræðipjónusta o.s.frv.

Alls staðar þar sem í frumvarpinu er talað um þessi atriði verður að taka ákveðnar og skýrar til orða svo að réttur nemenda verði betur tryggður.

**37. gr.**

**Börn og unglingar, sem eiga erfitt með nám sökum sértækra námsörðugleika, tilfinningalegra eða félagslegra örðugleika og/eða fötlunar, sbr. 2. gr. laga nr. 59/1992, eiga rétt á sérstökum stuðningi í námi.**

**Kennslan getur verið einstaklingsbundin eða farið fram í hópi innan eða utan almennta bekkjardeilda, í sérdeildum eða í sérskóla.**

**Meginstefnan skal vera sú að kennslan fari fram í heimaskóla. Telji foreldrar barns eða forráðamenn, kennarar eða aðrir sérfræðingar að barnið fái ekki notið kennslu við sitt hæfi í heimaskóla geta forráðamenn sótt um skólavist fyrir það í sérskóla.**

**Menntamálaráðherra setur í reglugerð nánari ákvæði um framkvæmd þessarar greinar.**

Sálfræðideild skóla í Reykjavík.

Í næstsíðustu málsgrein þessarar greinar er talað um að **kennarar eða aðrir sérfræðingar** geti metið hvort sótt skuli um fyrir barn í sérskóla.



Málgreinin felur það í sér að grunnskólakennarar séu sérfræðingar. Á Íslandi er notkun orðsins sérfræðingur ruglingsleg og fljótandi. Orðið sérfræðingur mundi á hinum Norðurlöndunum vera þýtt með „specialist“. Á það skal bent að í þessum sömu löndum eru grunnskólakennarar ekki flokkaðir sem sérfræðingar, heldur sem „**faglige praktikanter**“. Sérfræðiheitið ætti því að einskorðast við þá sem hlotið hafa þjálfun í vísindalegum vinnubrögðum.

Á það má benda að í Danmörku sem hefur langbest uppbyggðu sérfræðipjónustu fyrir grunnskóla af Norðurlöndunum, er óheimilt að setja eitt einasta barn í sérkennslu nema fyrir liggi skólasálfræðilegt mat á stöðu þess.

Málgreinin væri því betri svona: „Telji foreldrar barns eða forráðamenn, kennarar eða **skólasálfræðingar** að barnið...“ o.s.frv.

#### ASÍ og Menningar og fræðslusamband alþýðu.

Nokkur vafi er á að ákvæði frumvarpsins um kennslu og þjónustu fyrir börn sem þurfa sérstakan stuðning vegna námsörðugleika sbr. 37. grein séu afdráttarlaus og þurfi því að taka fram að börnin skulu hljóta sérstakan stuðning í stað þess að eiga rétt á honum.

#### Kennarasamband Íslands og Hið íslenska kennarafélag.

Kennarafélögin telja að í lok fyrstu málgreinar skuli kveðið á um rétt nemenda til kennslu við hæfi. Mikilvægt er að það komi fram í lögum að kappkostað sé að nemendur sem þurfa sérhæfða kennslu skuli njóta hennar frá sérkennurum eftir því sem kostur er. Hvergi er minnst á sérmenntaða kennara utan 38. greinar sem fjallar um sérskóla.

#### Skólaskrifstofa Reykjavíkur.

Hér er birt sú meginstefna, að kennsla fatlaðra sem og þeirra, sem eiga við sértæka námsörðugleika að stríða fari fram í heimaskóla.

Sérskólarnir eru kynntir hér sem annað úrræði, ef foreldrar meta það svo, að barninu bjóðist ekki nægilega góð þjónusta í heimaskóla.

Augljóst er að komi þessi grein til framkvæmda sem hin almenna regla, mun kostnaður aukast verulega frá því sem nú er.

**Sérskólarnir munu starfa áfram** e.t.v. með nokkru minni mannafla og kostnaði en **þjónusta við einstaklinga með mikil náms og félagsleg frávik dreifist á fjölmarga skóla, sem þurfa að byggja upp stuðningskerfi hver á sínum stað til að mæta þörfum þessara nemenda.**

Það er erfitt að meta nákvæmlega til fastrar krónutölu hvað slík breyting muni þýða, þar sem ekki er unnt að sjá fyrir hversu hröð þessi þróun verður og hvernig hún greinist á hinar ýmsu skólastofnanir, sem taka við þessu hlutverki. Þá er þessi málaflokkur mjög huglægur í mati.

#### Samband íslenskra sveitarfélaga.

##### **37. og 38. gr.**

Hér er mörkuð sú stefna að kennsla barna og unglinga, sem eiga erfitt með nám m.a. vegna fötlunar skuli fara fram í heimaskóla.

Jafnframt er lögð sú skylda á herðar sveitarfélaganna að reka sérskóla og sérdeildir fyrir fatlaða og útvega sérfræðipjónustu fyrir þá nemendur. Slík sérþjónusta hefur verið vanrækt að undanfögnu og mun í framtíðinni kosta mikla fjármuni. Aðstæður sveitarfélaganna til að sinna þeim kröfum eru jafnframt mjög misjafnar. Jöfnunarsjóð sveitarfélaga þarf að efla sérstaklega, til að mæta misjöfnum aðstæðum í sveitarfélögunum vegna þessa verkefnis og

taka þarf sérstakt tillit til þess við flutning tekjustofna til sveitarfélaganna.

Varðandi yfirtöku sveitarfélaga á sérskólunum þarf að athuga vandlega og taka tillit til þeirra kostnaðaráhrifa er slík yfirtaka hefur í för með sér. Í því sambandi má nefna rekstur, viðhald og ástand húseigna við yfirtöku og skipulag rekstrar, sem er tímafrekt viðfangsefni. Gert er ráð fyrir að ríkið leggi sveitarfélögunum til húseignir sérskólanna án endurgjalds er þau taka við rekstrinum en húseignirnar renni aftur til ríkisins sé þeirra ekki lengur þörf vegna áframhaldandi reksturs sérskóla. Eðlilegt væri að eignarhluti ríkisins í umræddu húsnæði færðist til sveitarfélaga á tilteknu árabili eftir tilteknum reglum vegna kostnaðar sveitarfélaganna af viðhaldi og endurbótum. Slíku ákvæði þarf að bæta í greinina.

#### Safamýrarskóli.

Í 37. grein er þess getið að menntamálaráðherra setji reglugerð með nánari ákvæðum greinarinnar. Þá reglugerð yrði að vinna sem fyrst, helst hefði þurft að vinna hana samhliða frumvarpinu.

#### 38. gr.

**Sveitarfélög skulu annast rekstur sérdeilda/sérskóla fyrir nemendur sem ekki geta notið kennslu við hæfi í almennri bekkjardeild grunnskóla. Þeim er ætlað:**

- að veita nemendum sérhæft námsumhverfi í lengri eða skemmri tíma.
- að veita starfsfólki almennra grunnskóla ráðgjöf og kennslufræðilegan stuðning. Sérmenntaðir kennarar skulu annast kennslu í sérdeildum/sérskólum þar sem því verður við komið.

Menntamálaráðherra staðfestir starfsreglur sérdeilda/sérskóla að fengnum tillögum sveitarstjórna. Í starfsreglum skal kveðið á um frávík frá almennri námskrá og öðrum viðmiðunum laga um grunnskóla.

Fasteignir þeirra sérskóla er nú eru starfandi á þessu sviði skulu afhentar til þessarar starfsemi án leigu eða annarra gjalda en rekstraraðilar annast og kosta allan rekstur þeirra þar með talið viðhald frá þeim tíma er lög þessi koma að fullu til framkvæmda.

Teljst síðar ekki þörf fyrir áframhaldandi rekstur einhverra þessara stofnana eða þeirra allra tekur ríkissjóður aftur við umráðum fasteigna þeirra og ráðstafar þeim til annarra nota.

#### Heyrnleysingjaskólinn.

Tryggja verður í tilflutningi grunnskólans frá ríki til sveitarfélaga að efnalítil sveitarfélög þurfi aldrei að horfa í þann kostnað sem fylgir því að senda barn í skóla í öðru sveitarfélagi þar sem er að finna námsumhverfi sem er fremur talið við hæfi barnsins en námsumhverfi heimaskólans.

Samkvæmt frumvarpinu er lagt til að sveitarfélög taki við rekstri sérskóla og sérdeilda fyrir þá nemendur sem þurfa á sérstökum stuðningi að halda og ekki geta notið kennslu í almennum grunnskólum. Með hvaða hætti sveitarfélagi/sveitarfélögum er ætlað að yfirtaka rekstur sérskóla sem starfa á landsvísi er ekki unnt að lesa út úr lagafrumvarpinu. Heyrnleysingjaskólinn telur nauðsynlegt að tryggja með lagasetningu rétt barna til skólagöngu í þann skóla sem talinn er hæfa barninu best. Við teljum að *aldrei* megi koma til þess að efnalítil sveitarfélög telji sig ekki hafa ráð á því að velja þau úrræði í skólamálum sem sérfræðingar telja barni fyrir bestu. Af þeim sökum verði að búa þannig um hnúta að sérmerkt fjármagn óháð efnahag sveitarfélaga verði til í sjóði til að greiða skólagöngu þeirra barna „sem ekki geta notið kennslu við hæfi í almennri bekkjardeild grunnskóla“. (38. gr.)

## SKÓLI HEYRNARLAUSRA - LEIKSKÓLI OG GRUNNSKÓLI

Heyrnleysingjaskólinn er skóli þeirra barna á Íslandi sem hafa íslenskt táknmál að móðurmáli, barna sem eiga það sammerkt að læra ekki talmál á eðlilegan hátt í bernsku en geta auðveldlega tileinkað sér sjónrænt mál, táknmál, svo fremi að það sé fyrir hendi í umhverfi þeirra. Heyrnarlaus börn eiga hins vegar nánast öll heyrandi foreldra sem þurfa á sama tíma og barnið að læra táknmál. Þess vegna þarf að koma til öflugur stuðningur, ráðgjöf og fræðsla til foreldra og barna strax frá fæðingu, einkánlega um táknmál og heyrnarlausu/heyarnarleysi. Jafnframt þarf að tryggja barninu greiðan aðgang að mál- og menningarfyrirmyndum, þ.e. fullorðnum heyrnarlausum. Stjórnvöldum ber skylda til þess að heyrnarlaus börn eignist mál, fái notið meðfæddra hæfileika sinna og haft tækifæri til samsömunar við aðra heyrnarlausu á ýmsum aldri. Aðeins á einum stað á landinu, á lóð Heyrnleysingjaskólans, er að finna táknmálsumhverfi og þekkingu á sérþörfum heyrnarlausra. Þar er leik- og grunnskóli, Samskiptastöð heyrnarlausra og heyrnarskertra, félagsmiðstöð, og dvalarheimili aldraðra. En — nú er afráðið að frá og með næstu áramótum hætti starfsemi leikskólans og menntamálaráðuneytið hefur falið Dagvist barna í Reykjavík að koma á sérhæfðu úrræði fyrir heyrnarlausu börnin — með vísan í sérstök lög um leikskóla frá 1991. Ekki eru áform uppi af hálfu Dagvistar að tryggja heyrnarlausum börnum sérdeild og ástæða er til að óttast að þau fái ekki tækifæri til að eignast mál en það er forsenda eðlilegs þroska.

**Við teljum það skyldu löggjafans að sjá til þess að skólaganga heyrnarlausra barna verði órofa heild og skóli heyrnarlausra starfi bæði á leik- og grunnskólastigi.** Með hvaða hætti slík lagasetning verður tryggð kann að vera álitamál en við minnum á að sérlög um heyrnleysingjaskóla voru við lýði frá 1962-1990 og tryggðu skólagöngu heyrnarlausra barna á grunnskólastigi. Hugsanlegt er að kveða megi á um undanþágur í lögum um leikskóla og grunnskóla sem tryggi heyrnarlausum börnum þennan rétt eða að heimildarákvæði gildi um sérskóla þar sem kveðið er á um að þeir starfi bæði á leik- og grunnskólastigi.

- \* Fullyrða má að áform stjórnvalda nú bjóða heim þeirri hættu að heyrnarlaus börn komi mállaus í grunnskóla borið saman við að þau koma í dag í grunnskólann með góðan grunn bæði í táknmáli og íslensku;
- \* heyrnarlaus börn komi í grunnskóla með brotna sjálfsmynd eftir stöðuga ósigrá í ójöfnum samamburði við heyrandi jafnaldra á blandaðri deild heyrandi og heyrnarlausra barna;
- \* sú yfirgripsmikla þekking sem leikskólakennarar heyrnarlausra barna búa yfir glattist;
- \* sú nauðsynlega nálægð við önnur heyrnarlaus börn og heyrnarlausar fullorðnar mál- og menningarfyrirmyndir verði lítil sem engin;
- \* foreldrar fái inni fyrir heyrnarlaus börn sín á hverfaleikskólum og hætti að senda þau í „blandaða“ leikskólann þar sem greiða þarf fyrir þjónustuna og hún er ekki lengur sniðin að þörfum barna og foreldra;
- \* enginn einn ábyrgður aðili hafi heildaryfirsýn yfir skólagöngu heyrnarlausra barna.

Vakin er athygli á því að samkvæmt fjárlagafrumvarpi ársins 1995 er gert ráð fyrir niðurskurði til Heyrnleysingjaskólans um 3,8 milljónir kr. milli ára vegna tilflutnings leikskólans til Reykjavíkurborgar. **Við skorum á menntamálanefnd að bregðast skjótt við og forða því menningarlega slysi sem vofir yfir um áramótin með því að tryggja eina skóla heyrnarlausra barna rétt til að mennta börnin á leik- og grunnskólastigi.**

Við lýsum sérstakri ánægju okkar með skilgreiningu á hlutverki sérskóla/sérdeilda í 38. gr. þar sem lögð er áhersla á það tvískipta hlutverk sem þeim er falið: (1) að „veita nemendum sérhæft námsumhverfi í lengri eða skemmri tíma“ og (2) að veita starfsfólki almennra grunnskóla ráðgjöf og kennslufræðilegan stuðning. Við teljum til fyrirmyndar að leggja áherslu á **námsumhverfið** en ekki eins og oft gerist — eins og t.d. í 37. gr. — á

námsörðugleika eða fatlanir. Hér er því líka bent á ósamræmi milli lagagreina. Hvað síðari liðinn áhrærir um ráðgjafarhlutverk sérskóla/sérdeilda ber nauðsyn til að tryggja **nemendum** almennra grunnskóla — ekki síður en starfsfólki — ráðgjöf og kennslufræðilegan stuðning. Ráðgjafarþjónusta Heyrnleysingjaskólans sinnir t.d. skilgreindum markhóp sem eru heyrnarskert börn í grunnskólum landsins, 80-90 talsins, kennurum þeirra og foreldrum. Hætta er á að sú þjónusta — þó í smáum stíl sé — leggist af verði málsgreinin óbreytt í endanlegum lögum.

Ofangreind athugasemd á sér stoð í gildandi aðalnámskrá grunnskóla þar sem lögð er höfuðáhersla á rétt einstaklingsins til menntunar og skyldu ríkisins til að stuðla að því að allir njóti jafnréttis til menntunar og hafi til þess jöfn tækifæri.

#### Kennarasamband Íslands og Hið íslenska kennarafélag.

Vísað er í umsögn um fyrstu greinina.

Kennarafélögin óttast að sveitarfélögin verði misjafnlega í stakk búin til að reka skóla eða deildir fyrir nemendum sem ekki geta notið kennslu við hæfi í almennum grunnskóla. Þau telja brýna þörf á að ríki eða ríkissjóður tryggi að fjárskortur hamli ekki markmiðum um jafnan rétt þessara barna og unglinga til menntunar á við aðra sbr. 2. grein frumvarpsins og markmið í aðalnámskrá og vísað er til í inngangskafli.

#### Safamýrarskóli.

Það sem veldur verulegum vangaveltum í Safamýrarskóla eru áform um yfirfærslu reksturs sérskóla og sérdeilda til sveitarfélaga.

38. gr. gerir ráð fyrir að hlutverk sérskóla/sérdeilda skuli óbreytt frá því sem nú er - svo lengi sem þörf er fyrir slíkar stofnanir - en að rekstur þeirra færist frá ríki til sveitarfélaga.

Erfitt er að taka afstöðu til hvort rétt sé að færa rekstur sérskóla til sveitarfélaga, þar sem afar óljóst er um útfærslu, einkum hvað varðar fjármál, og þá um leið hvort tryggt væri að allir sem þurfa á þjónustu sérskóla að halda (námsvist til lengri eða skemmri tíma/ráðgjöf) eigi greiðan aðgang. Einnig hvort tryggt sé að sérskólum verði áfram - og jafnvel enn betur - gert kleift að sinna hlutverki „þekkingarmiðstöðva“. Þörfin á slíku eykst eftir því sem nám nemenda með afar sértækar námsþarfir flyst í meira mæli til heimaskóla og eftir því sem um meiri sérþarfahópa er að ræða.

„Hugsanlegt er að fleiri en eitt sveitarfélag standi að rekstri einstakra sérdeilda eða sérskóla og deili rekstrarkostnaði eftir nánari reglum sem þau koma sér saman um.“ (Athugasemdir við lagafrumvarp þetta, gr. 38.bl. 28). Nemendur sem nýtist námsvist eða ráðgjöf sérskóla eru búsettir í mörgum sveitarfélögum. Áhyggjur vekur að ekki virðist vera búið að móta neinar línur varðandi þetta og lítið verið rýnt í hvernig hugsanlegt fyrirkomulag gæti verið. Hugleiðingar eru um hvernig tryggja má að nemendur með afar sértækar námsþarfir verði ekki að fjárhagslegum ágreiningi sveitarfélaga.

#### **Mikilvægt er að tryggja:**

\* **Að þeim nemendum sem á þurfa að halda standi til boða nám í sérskóla ef þess er óskað, skýr þörf og aðstæður leyfa (t.d. vegna búsetu).**

\* **Að hægt verði að leita eftir ráðgjöf til sérskólanna varðandi nemendur sem stunda nám í öðrum grunnskólum.**

\* **Að sérskólarnir hafi áfram það hlutverk að safna og miðla fagþekkingu og þróa frekar vinnubrögð og framkvæmd og séu búin skilyrði til þess („þekkingarmiðstöð“ á sínu sérsviði).**

Ef til vill er réttara að undanskilja sérskóla flutningi til sveitarfélaga, að öllu leyti eða

hluta til, eða bíða með framkvæmd til að fá ráðrúm til betri undirbúnings. Það þyrfti að gefast tími til að skoða enn betur útfærslu í nágrannalöndum okkar (t.d. Norðurlöndum) og nýta sér þeirra reynslu og mat á því sem vel hefur tekist og hvað miður vel. Má nefna að í Danmörku er þak á kostnaði sem sveitarfélög bera af námi nemenda og ef kostnaður fer (t.d. vegna alvarlegrar fötlunar) fram úr því færast umframkostnaður á „amtið“. Í Noregi hefur nokkrum sérskólum verið haldið áfram hjá ríkinu, hverjum með sitt sérsvið, til að tryggja tilvist þekkingar, miðlun og frekari þróun og þekkingaröflun á sérhæfðum sviðum, raunar ásamt því að þeir hafa fengið formlegt hlutverk sem þekkingarmiðstöðvar („ressurssenter“) og auknar fjárveitingar í samræmi við það.

Mikilvægt er að fyrirkomulag sé vel mótað áður en til yfirfærslu kemur

Varðandi síðustu málsgrein í 38. gr. um að leggja niður einhverja af umræddum stofnunum, er sjálfsagt að svo verði gert teljist hún óþörf, en ekki er getið um hvernig að slíku mati á þörf ætti að standa né hver heimild hefur til að taka slíka ákvörðun. Rétt er að „erfitt“ sé að leggja niður stofnun sem þjónar fámennum sérþarfahópum.

### 39. gr.

Í grunnskóla er heimilt að stofna nemendaverndarráð til að samræma störf þeirra sem sjá um málefni einstakra nemenda varðandi námsráðgjöf, sérfræðiþjónustu og heilsugæslu.

**Menntamálaráðherra setur reglugerð um nemendaverndarráð.**

Sálfræðideild skóla í Reykjavík.

Í þessari grein ætti að standa í stað sérfræðiþjónustu orðið sálfræðiþjónustu.

Á það skal bent hér að hugmyndin að nemendaverndarráði varð fyrst til á sálfræðideild skóla í Reykjavík fyrir nokkrum árum og til slíkra ráða stofnað til að samhæfa störf skólasálfræðinga sem komu í skólann á vissum tíma við störf og aðgerðir þeirra starfsmanna sem unnu að staðaldri í skólunum svo sem kennara, sérkennara og hjúkrunarfræðinga. Síðan var hugmyndin lögfest eða 1990 og 1991.

Og nú er skírskotað til einhvers ótilgreinds starfsmanns í svokallaðri sérfræðiþjónustu (sbr. athugasemdir við 37. og 42. gr.), en orðið skólasálfræðingur eða sálfræðingur fellt niður.

Kennarasamband Íslands og Hið íslenska kennarafélag.

Kennarafélagin telja að í grunnskóla skuli stofna nemendaverndarráð.

### 40. gr.

Nemandi má ekki stunda vinnu á starfstíma skóla valdi hún því að nemandinn geti ekki rækt nám sitt sem skyldi eða notið nauðsynlegrar hvíldar að dómi skólastjóra og kennara. Í slíkum tilfellum skal skólastjóri gera nemanda, forráðamanni hans og hlutaðeigandi vinnuveitanda viðvart. Verði ekki bót á ráðin skal vísa málinu til skólanefndar. Vilji forráðamaður barnsins ekki hlíta ákvörðun skólanefndar getur hvor aðili, forráðamaður eða skólastjóri, vísað málinu til barnaverndarnefndar.

Kennarasamband Íslands og Hið íslenska kennarafélag.

Vafasamt er að málum einstakra nemenda sé vísað til skólanefndar sem er pólitískt kosin. Málefnum einstakra nemenda má vísa til nemendaverndarráða.

Skólaskrifstofa Reykjavíkur.

Hér finnst mér sem hlutverk skólanefndar sé orðið hæpið og tengist nánast starfsemi

skólaskrifstofu, sem væri eðlilegur vettvangur fyrir meðferð mála af þessu tagi. Skólanefnd gæti þó vissulega verið einhverskonar úrskurðaraðili t.d. ef vísa þarf máli á nýtt stig.

#### 41. gr.

Nemendum ber að hlíta fyrir mælum kennara og starfsfólks skóla í öllu því er skólann varðar, fara eftir skólareglum og fylgja almennum umgengnisvenjum í samskiptum við starfsfólk og skólasystkin.

Ef nemandi reynist verulega áfátt í hegðun ber kennara hans að leita orsaka þess og reyna að ráða á því bót, m.a. með viðtölum við nemandann sjálfan og forráðamenn hans. Verði samt ekki breyting á til batnaðar skal kennari leita aðstoðar skólustjóra og sérfróðra ráðgjafa skólans.

Meðan mál skv. 2. mgr. eru óútkljáð getur skólustjóri vísað nemanda úr skóla um stundarsakir, enda tilkynni hann forráðamönnum nemanda og skólanefnd tafarlaust þá ákvörðun. Takist ekki að leysa málið innan skólans tekur skólanefnd það til meðferðar. Takist skólanefnd ekki að leysa málið þannig að allir aðilar þess verði á sáttir fer um frekari meðferð þess skv. 3. mgr. 6. gr. þessara laga, að fenginni umsögn frá sérfræðipjónustu á vegum sveitarfélaga.

Óheimilt er að víkja nemanda úr skóla nema honum hafi verið tryggt annað úrræði.

Í reglugerð sem menntamálaráðherra setur skal mæla nánar fyrir um framkvæmd þessarar greinar.

#### Sálfræðideild skóla í Reykjavík.

Í næst síðustu málsgrein er hér talað um sérfræðipjónustu á vegum sveitarfélaga, en ætti að standa sálfræðipjónustu (sbr. athugasemdir við 6., 35., 37. og 42. gr.).

#### Skólaskrifstofa Reykjavíkur.

Hér finnst mér í raun sömu athugasemdir gilda og í 40. gr. Það er ekki líklegt til árangurs að beina agamálum og öðrum samskiptamálum til slíkrar fagnefndar, sem er pólitískt kjörin.

Ekki er tryggt að þar sitji nokkur fulltrúi með uppeldismenntun hvað þá sérmenntun til að leysa slík mál.

Það er líka eftirtektarvert, að skólanefnd virðist eiga að fjalla um málið áður en leitað er til sérpjónustu á vegum sveitarfélagsins (minn skilningur textans).

#### Samband sveitarfélaga í Norðurlandskjördæmi vestra.

Stjórn SSNV leggur til að næstsíðasta málsgrein 41. greinar orðist svo: „Óheimilt er að víkja nemanda úr skóla **til langframa** nema honum hafi verið tryggt annað úrræði.“

### VIII. KAFLI

#### Sérfræðipjónusta.

#### 42. gr.

Öllum sveitarfélögum er standa að rekstri grunnskóla er skylt að sjá skólanum fyrir sérfræðipjónustu, bæði almennri og greinabundinni kennsluráðgjöf, er taki til þeirra námsgreina sem tilgreindar eru í 30. gr., námsráðgjöf og sálfræðipjónustu. Þar sem slík þjónusta er ekki rekin á vegum sveitarfélaga er sveitarstjórn skylt að semja um þjónustuna við önnur sveitarfélög, stofnanir, svo sem kennaramenntunarstofnanir, eða aðra aðila er veita þjónustu á þessu sviði.

Hverju sveitarfélagi er skylt að gera menntamálaráðuneyti grein fyrir skipulagi sérfræðipjónustu við skóla. Menntamálaráðherra setur reglugerð þar sem m.a. er kveðið á um lágmarkspjónustu á þessu sviði.

Sálfræðideild skóla í Reykjavík.

Hér er komið að þeim greinum sem mestu skipta fyrir umfang og fyrirkomulag sálfræðipjónustu.

Ég álit að lög frá 1974 hafi verið best hvað þessa þjónustu áhrærir, en því miður var ekki farið eftir þeim lögum nema að hluta til.

Í lögnum frá 1991 er afturför hvað sálfræðipjónustu varðar þar sem öll umfjöllun er loðnari auk þess sem reglugerð við þau lög sá aldrei dagsins ljós. Reglugerðin við lög frá 1974 var hins vegar skýr og vel unnin.

Í þessum kafla, sem hér er til umfjöllunar tel ég að afmarka þurfi sálfræðipjónustu skýrt, geta þess að yfirmaður hennar skuli vera sálfræðingur, tryggja henni nægilegan mannafla eða einn starfsmann á 1000 nemendur sbr. reglugerð við lög frá 1974, lögfesta aðbúnað og hverjum beri að tryggja tækjabúnað og gögn. Einnig þarf að tryggja að þeir aðilar sem annast kennsluleiðbeiningar hafi afmarkaðan starfsvettvang, því af því er komin slæm reynsla að þeir blandi sér í innra starfssvið sálfræðinga eftir að þeir fengu aukið umfang í lögum frá 1991, en fyrir þann tíma, eða í lögum frá 1974, var til þess ætlast að þeir sérkennarar sem störfuðu við ráðgjöf á vegum fræðsluskrifstofu væru starfsmenn sálfræðipjónustu, en þeim ákvæðum var í reynd aldrei framfylgt hérlandis.

Ef ekki er vilji til að aðgreina í lögum sálfræði og kennsluráðgjöf ætti að tryggja að yfirmaður **ráðgjafarþjónustu**, sem í frumvarpinu er kölluð **sérfræðipjónusta**, væri sálfræðingur og er það í samræmi við það sem tíðkast í flestum löndum sem komið hafa á sálfræðipjónustu fyrir skólanemendur. Ástæða þess er augljós, því þeir nemendur sem lenda í vandkvæðum í skólakerfinu glíma við sálrænar kreppur af ýmsu tagi og eru námsörðugleikar afleiðing þess en ekki ástæða. Sálfræðingar eru því þeir sem álitnir eru hafa bestar forsendur til að stýra sérhæfðum ráðstöfunum til handa nemendum sem ekki geta nýtt sér hefðbundið skólanám.

Í tengslum við þennan kafla þarf að tryggja sálfræðingum fjármuni til endurmenntunar hliðstætt því sem er í 25. gr. fyrir skólastjóra og kennara.

Kennarasamband Íslands og Hið íslenska kennarafélag.

**42. og 43. gr. (58.-62. gr.)**

Kennarafélagin telja vafasamt að fella niður fimm greinar í 8. kafla nágildandi laga um kennsluráðgjöf og sálfræðipjónustu og setja í staðinn tvær fremur óljóst orðaðar greinar um „sérfræðipjónustu“.

Kennarafélagin telja brýnt að tryggja a.m.k. jafngóða þjónustu og gildandi lög gera ráð fyrir og einnig að öll tvímæli séu tekin af um að hún skuli veitt ókeypis. Hér sem víðar í frumvarpsdrögnum vaknar sú spurning hvort ekki sé þörf á einhvers konar viðurlögum ef lagaskilyrði eru ekki uppfyllt. Á þetta er bent sérstaklega vegna mismunandi stöðu sveitarfélaga og vegna þess að framkvæmd laganna færir á hendur margra. Kennarafélagin fagna því að hverju sveitarfélagi sé skylt að gera menntamálaráðuneyti grein fyrir skipulagi sérfræðipjónustu við skóla og að menntamálaráðherra setji reglugerð þar sem m.a. er kveðið á um lágmarkspjónustu á þessu sviði.

Mikilvægt er að kveða á um að kennslugagnamiðstöðvar séu starfræktar í sveitarfélögum og að sérfræðileg ráðgjöf og þjónusta við stofnun og rekstur skólasafna sé veitt.

Kennarafélögin benda á að þrátt fyrir ákvæði í 42. grein frumvarpsins um að sveitarstjórn sé skylt að semja um sérfræðipjónustu við önnur sveitarfélög eða stofnanir, má draga í efa að slíkt gangi alls staðar upp. Hver er þá staða lítils sveitarfélags sem t.d. nær ekki samningi við stærra sveitarfélag? Hver tryggir þá lögbundinn rétt?

Skólaskrifstofa Reykjavíkur.

Hér þyrftu nú þegar að liggja fyrir viðmið um lágmarksþjónustu, þar sem það myndi auðvelda sveitarstjórnarmönnum að meta umfang þessarar þjónustu og kostnað.

Samband íslenskra sveitarfélaga.

**42. og 43. gr.**

Menntamálaráðuneytinu er ætlað að fylgjast með því og setja reglugerð um námsráðgjöf og sérfræðipjónustu, sem sveitarfélögunum er ætlað að kosta. Óeðlilegt er að ráðuneytið geti ákveðið þjónustustig grunnskóla í reglugerð jafnframt því sem það sinnir eftirlitsskyldunni. Eðlilegt er því, að settur verði skýrari fjárhagslegur rammi varðandi umfang sérfræðipjónustunnar, t.d. ákveðinn hundraðshluti af heildar kennslumagni hvers skóla.

**43. gr.**

Sérfræðipjónusta skóla er ætlað að stuðla að því að kennslufræðileg og sálfræðileg þekking nýtist sem best í skólastarfi. Kennurum og skólastjórnendum skal standa til boða ráðgjöf og stuðningur sérfræðipjónustu vegna almenns skólastarfs og einnig vegna nýbreytni- og þróunarstarfa. Sérfræðipjónusta skal gefa forráðamönnum kost á leiðbeiningum um uppeldi nemenda eftir því sem aðstæður leyfa.

Þá skulu starfsmenn sérfræðipjónustu vinna að forvarnastarfi með athugunum og greiningu á nemendum sem eiga í sálrænum eða félagslegum erfiðleikum hafi þessir erfiðleikar áhrif á nám nemenda og gera tillögur um úrbætur. Forráðamenn nemenda geta komið með ósk um slíka athugun. Starfsmenn skóla og heilsugæslu geta lagt fram ósk um athugun að fengnu samþykki forráðamanna.

Starfsmenn sérfræðipjónustu skulu vera kennarar með framhaldsmenntun, sálfræðingar og aðrir sérfræðingar.

**IX. KAFLI**

**Námsmat.**

**44. gr.**

Megintilgangur námsmats er örvun nemenda og námshjálp.

Með námsmati í grunnskóla skal afla sem öruggastrar vitneskju um árangur skólastarfsins. Hverjum kennara og skóla ber að fylgjast vandlega með því hvernig nemendum gengur að ná þeim námsmarkmiðum sem aðalnámskrá og skólinn setja þeim. Námsmat fer ekki einungis fram í lok námstímans heldur er það einn af föstum þáttum skólastarfs, órjúfanlegt frá námi og kennslu.

**45. gr.**

Námsmat í grunnskóla skal að jafnaði framkvæmt af kennurum skólans og skulu nemendur og forráðamenn þeirra fá glöggar upplýsingar um námsárangur. Kennarar skulu gefa vitnisburð a.m.k. í lok hvers skólaárs.

Óheimilt er að veita upplýsingar um vitnisburði einstakra nemenda öðrum en þeim sjálfum og forráðamönnum þeirra nema nauðsyn beri til vegna flutnings nemenda milli skóla. Þó skal heimilt að veita fræðslufirvöldum þessar upplýsingar og öðrum



vegna fræðilegra rannsókna enda sé krafist fullrar þagnarskyldu.

Nemandi og forráðamaður hans hafa rétt til að skoða metnar prófúrlausnir nemanda samkvæmt nánari ákvæðum í reglugerð sem menntamálaráðherra setur.

Kennarasamband Íslands og Hið íslenska kennarafélag.

Ef um aukna vinnu er að ræða við að sýna próf þarf að semja um það sérstaklega.

46. gr.

Samræmd próf í kjarnagreinum skulu lögð fyrir samtímis í öllum 4. og 7. bekkjum grunnskóla. Við lok grunnskóla skal leggja fyrir samræmd lokapróf í a.m.k. fjórum námsgreinum sem menntamálaráðherra ákveður.

Skólum skulu jafnframt standa til boða samræmd könnunarpróf og stöðluð kunnáttupróf til greiningar á námsstöðu nemenda.

Menntamálaráðherra leggur grunnskólum til samræmd próf og greiðir kostnað af störfum trúnaðarmanna til eftirlits og umsjónar við framkvæmd samræmdra loka-prófa.

Rannsóknastofnun uppeldis- og menntamála, eða annar aðili sem menntamálaráðherra ákveður, hefur umsjón með gerð og framkvæmd þessara prófa.

Menntamálaráðherra setur í reglugerð nánari ákvæði um fyrirkomulag og framkvæmd samræmdra prófa.

Kennarasamband Íslands og Hið íslenska kennarafélag.

Kennarafélögin fagna því að samkvæmt frumvarpinu eigi skólum að standa til boða samræmd könnunarpróf og stöðluð kunnáttupróf til greiningar á námsstöðu nemenda. Kennarafélögin telja að þar með dragi úr nauðsyn þess að leggja samræmd próf fyrir nemendur, a.m.k. í 4. og 7. bekk, þar sem gert er ráð fyrir að þau mæli sömu þætti. Kennarafélögin velta því upp í umræðunni um samræmd próf hvort ekki sé rétt að hafa þau í formi tilboða þannig að nemendum standi til boða að taka samræmd próf í ákveðnum greinum ef þeir þessa óska.

Kennarafélögin leggja áherslu á að námsmat beinist að nemandanum sem einstaklingi en ekki því að bera hann saman við aðra nemendur. Námsmat er fyrst og fremst ætlað nemandanum sjálfum til þess að auðvelda honum áframhaldandi nám.

Kennarafélögin vara við þeirri áherslu sem lögð er á samræmd próf í frumvarpinu og óttast að ef niðurstöður þeirra eiga að gefa upplýsingar um kennsluna og skólastarfið verði mikilvægir þættir s.s. samskipti, tjáning og sjálfstæð hugsun afskiptir.

Athuga ber hvort ekki sé réttara að veita fjármagni í að bregðast við þeim vanda sem fyrir er í dag með því að fækka í bekkjardeildum og auka sérhæfð kennsluúrræði. Um annað er varðar greinina er vísað í inngangskafila.

47. gr.

Er grunnskólanámi lýkur skal nemandi fá skírteini er votti að hann hafi lokið skyldunámi samkvæmt lögum. Í skírteini skal skrá vitnisburð í þeim námsgreinum er nemandi lagði stund á í 10. bekk.

Menntamálaráðuneytið gefur út viðmiðanir fyrir slík skírteini.

48. gr.

Menntamálaráðherra setur í reglugerð ákvæði um með hvaða hætti fylgst skuli með námsárangri nemenda í sérskólum og hjá öðrum þeim nemendum á skyldunáms-

aldri er taldir eru víkja svo frá almennum þroska að þeim henti ekki próf skv. 46. gr.

49. gr.

Sérhver grunnskóli innleiði aðferðir til að meta skólastarfið, þar á meðal kennslu- og stjórnunarhætti, samskipti innan skólans og tengsl við aðila utan skólans. Á fimm ára fresti skal að frumkvæði menntamálaráðuneytisins gerð úttekt á sjálfsmatsaðferðum skóla.

Kennarasamband Íslands og Hið íslenska kennarafélag.

Hvernig verður úttektinni fylgt eftir? Verða tryggð úrræði fyrir það sem þarf að bæta? Gæta verður sjálfstæði skóla við val á aðferðum við sjálfsmat skóla.

X. KAFLI

Skólaþróun, tilraunaskólar.

50. gr.

Kennarar og skólastjórar grunnskóla skulu, auk námsleyfa, sbr. 25. gr., eiga kost á endurmenntun í þeim tilgangi að efla starfshæfni sína, kynnast markverðum nýjungum í skóla- og uppeldismálum og njóta stuðnings við nýbreytni- og þróunarstörf. Til þessa verkefnis skal árlega veitt fé á fjárlögum.

Að frumkvæði skólastjóra mótar hver skóli áætlun um hvernig endurmenntun starfsfólks hans skuli hagað svo hún sé í sem bestu samræmi við þær áherslur sem fram koma í skólanámskrá.

Kennarasamband Íslands og Hið íslenska kennarafélag.

Tryggja verður nægilegt framboð á endurmenntun fyrir kennara og skólastjóra. Kennarafélögin leggja áherslu á faglegt sjálfstæði kennara og samtaka þeirra við val og ákvarðanatöku varðandi endurmenntun. Tryggja þarf að endurmenntunarnámskeiðin séu viðurkennd af menntamálaráðherra. Setja þarf heildaráætlun um endurmenntun í hverju sveitarfélagi. Þess þarf einnig að gæta að ákvæði um endurmenntun kennara og greiðslur vegna hennar stangist ekki á við lögin eða framkvæmd þeirra. Nauðsynlegt er einnig að ráða bót á því ófremdarástandi sem ríkir um greiðslur dagpeninga vegna endurmenntunarnámskeiða. Kennarafélögin telja að kennarar og skólastjóri geti átt frumkvæði að því að móta áætlun um endurmenntun.

51. gr.

Menntamálaráðherra ber ábyrgð á að fram fari mat á skólum og skólastarfi sem ætlað er að tryggja að skólahald sé í samræmi við ákvæði laga og aðalnámskrár. Menntamálaráðherra getur falið Rannsóknastofnun uppeldis- og menntamála eða öðrum aðilum að annast framkvæmd slíks mats.

Niðurstöður af mati á skólum og skólastarfi skulu m.a. hafðar til hliðsjónar við endurskoðun aðalnámskrár.

Kennarasamband Íslands og Hið íslenska kennarafélag.

Hvað á að gera við niðurstöður matsins?

52. gr.

Alþingi veitir árlega fé á fjárlögum í þróunarsjóð grunnskóla. Menntamálaráðherra hefur umsjón með sjóðnum og setur reglur um styrkveitingar.

Kennarasamband Íslands og Hið íslenska kennarafélag.

Nauðsynlegt er að sett verði ákvæði sem tryggja eðlilega hækkun á þessum lið milli ára.

## 53. gr.

Menntamálaráðherra getur, með samþykki sveitarstjórnar, haft forgöngu um þróunar- og tilraunastarf í grunnskólum. Einnig getur hann veitt sveitarfélögum og einkaskólum heimild til að reka tilraunaskóla eða gera tilraunir með ákveðna þætti skólastarfs með undanþágu frá ákvæðum laga og reglugerða. Slík undanþága getur t.d. varðað nám, starfstíma skóla, kennslutilhögun, stundafjölda o.s.frv., enda brjóti slíkar undanþágur ekki í bága við 2. gr. þessara laga eða þrengi hlutverk grunnskóla frá því sem þar er gert ráð fyrir.

Slíkum tilraunum skulu ávallt sett eðlileg tímamörk og kveðið á um úttekt að tilraun lokinni.

Menntamálaráðherra er heimilt að styrkja tilraunaskóla og sérstakar nýjungar eftir því sem fjárlög heimila hverju sinni.

Kennarasamband Íslands og Hið íslenska kennarafélag.

Setja þarf inn ákvæði um samráð við samtök kennara. Einnig þarf að setja inn ákvæði um að undanþágur skuli vera í samræmi við kjarasamninga og að um slíkt verði að semja milli samningsaðila.

## XI. KAFLI

## Skólasöfn.

## 54. gr.

Í hverjum grunnskóla skal vera skólasafn. Skólasafn er eitt af meginhjálpartækjum í skólastarfinu og skal búnaður safnsins varðandi húsnæði, bókakost, önnur námsgögn og starfsfólk taka mið af því.

Sveitarstjórn er heimilt að sameina almenningsbókasafn og skólasafn ef það, að mati skólanefndar og skólastjóra, rýrir ekki gildi safnsins fyrir skólann.

Kennarasamband Íslands og Hið íslenska kennarafélag.

Kennarafélögin leggja til að við 54. grein frumvarpsins bætist eftir fyrstu málsgrein: „Nánari ákvæði um skólasöfn, starfshætti, starfslið og menntun þess setur menntamálaráðherra í reglugerð. Skólasafn skal vera opið á daglegum starfstíma skóla.“

## XII. KAFLI

## Heilsugæsla.

## 55. gr.

Um heilsugæslu í grunnskólum fer eftir gildandi lögum um heilbrigðisþjónustu. Héraðslæknir viðkomandi umdæmis skal skipuleggja starfsemina undir yfirstjórn heilbrigðisstjórnar. Heilbrigðisþjónusta skólahverfis skal hafa samráð við skólanefnd og skólastjóra um skipulagningu og fyrirkomulag heilsugæslu.

Skólastjóra ber að fylgjast með því að nemendur njóti heilsugæslu í skólanum í samræmi við þá tilhögun sem ákveðin hefur verið skv. 1. mgr.

Sveitarfélög greiða stofnkostnað húsnæðis í skólum sem ætlað er fyrir heilsugæslu og annast rekstur þess. Laun starfsmanna við heilsugæslu í skólum og sérgreindur kostn-

aður við þessa starfsemi greiðist sem annar kostnaður við rekstur almennrar heilsugæslu í heilsugæslustöð og fer um ráðningu starfsmanna með sama hætti.

### XIII. KAFLI

#### Einkaskólar.

##### 56. gr.

Menntamálaráðherra er heimilt að löggilda grunnskóla eða hluta grunnskóla, sbr. 3. gr., sem kostaðir eru af einstökum mönnum eða stofnunum, ef þeir starfa samkvæmt reglugerð eða skipulagsskrá sem ráðuneytið staðfestir. Slíkir skólar hlíti sama eftirliti og reglum og aðrir grunnskólar. Börn sem sækja þessa einkaskóla hafa undanþágu skv. 7. gr. en forstöðumaður skal fyrir upphaf hvers skólaárs senda hlutaðeigandi skólanefnd skrá um nemendur og tilkynna sömu aðilum allar breytingar á nemendaskrá jafnóðum og þær verða.

Einkaskólar eiga ekki kröfu til styrks af almannafé.

Um námsmat í einkaskólum fer skv. 45. og 46. gr.

### XIV. KAFLI

#### Gildistaka.

##### 57. gr.

Lög þessi öðlast þegar gildi og koma að fullu til framkvæmda 1. ágúst 1995. Jafnframt falla úr gildi ákvæði laga nr. 49 frá 1991 eftir því sem ákvæði þessara laga koma til framkvæmda fram til 1. ágúst 1995 en þá falla lög nr. 49 frá 1991 að fullu úr gildi.

Hinn 1. ágúst 1995 falla enn fremur úr gildi lög nr. 49 frá 1967, um skólakostnað, lög nr. 23 frá 1990, um Námsgagnastofnun, 9. gr. laga nr. 55 frá 1974, um skólakerfi, X. kafli laga nr. 29 frá 1988, um Kennaraháskóla Íslands, enda skal Reykjavíkurborg taka við öllum rekstri og stjórn Æfingaskóla Kennaraháskóla Íslands frá þeim tíma, lög nr. 61 frá 1957, um heilsuvernd í skólum, svo og önnur lagaákvæði er brjóta kunna í bága við ákvæði laga þessara.

Menntamálaráðherra ákveður í reglugerð hvaða ákvæði laga þessara koma til framkvæmda fyrir 1. ágúst 1995, þar með talið hvernig skuli, fram til þess tíma, haga ráðningu kennara og annarra starfsmanna grunnskóla sem starfa sem ríkisstarfsmenn.

#### Samtök fámennra skóla.

Samtök fámennra skóla telja að eins og málum er nú komið, þá beri að fresta flutningi grunnskólans til sveitarfélaganna. Mikið starf er enn eftir og okkur liggur ekki svo mikið á að ekki borgi sig að fara rólega í sakirnar. Það er mikið í húfi þar sem grunnskólinn er og ekki má rasa um ráð fram. Við skulum vanda þessa breytingu eins og við framast getum, svo að tryggt verði að skólinn verði betri um allt land eftir breytinguna.

#### Skólaskrifstofa Reykjavíkur.

Nokkur deildar meiningar hafa verið um gildistökutíma laganna.

Tíminn 1. janúar 1996 hefur m.a. verið nefndur. Mér finnst það ásættanleg lausn og tel að mörgu leyti heppilegt að yfirtakan fari fram um áramót.

**Ákvæði til bráðabirgða.**

Ákvæði 3. gr. um einsetinn grunnskóla skal komið að fullu til framkvæmda að 6 árum liðnum frá gildistöku laga þessara.

Ákvæði 2. mgr. 27 gr. um vikulegan kennslutíma á hvern nemanda skal koma til framkvæmda á árabílinu 1995–1999 sem hér segir:

**Haustið 1995 fjölga kennslustundum um 6, þannig að vikulegur kennslustundafjöldi nemenda verður að lágmarki sem hér segir:**

1.–4. bekkur: 26 kennslustundir,

5.–7. bekkur: 29, 31 og 33 kennslustundir,

8.–10. bekkur: 34 kennslustundir.

**Haustið 1996 fjölga kennslustundum um 10, þannig:**

1.–4. bekkur: 27 kennslustundir,

5.–7. bekkur: 30, 32 og 34 kennslustundir,

8.–10. bekkur: 35 kennslustundir.

**Haustið 1997 fjölga kennslustundum um 10, þannig:**

1.–4. bekkur: 28 kennslustundir,

5.–7. bekkur: 32, 33, 35 kennslustundir,

8.–10. bekkur: 36 kennslustundir.

**Haustið 1998 fjölga kennslustundum um 10, þannig:**

1.–4. bekkur: 29 kennslustundir,

5.–7. bekkur: 34, 34, 35 kennslustundir,

8.–10. bekkur: 37 kennslustundir.

**Haustið 1999 fjölga kennslustundum um 7, þannig:**

1.– 4. bekkur: 30 kennslustundir,

5.– 7. bekkur: 35 kennslustundir,

8.–10 bekkur: 37 kennslustundir.

*Kennarasamband Íslands og Hið íslenska kennarafélag.*

Kennarafélögin fagna ákvæðum um fjölgun vikulegra kennslustunda í trausti þess að ekki verði sett lög sem koma í veg fyrir framkvæmdir.

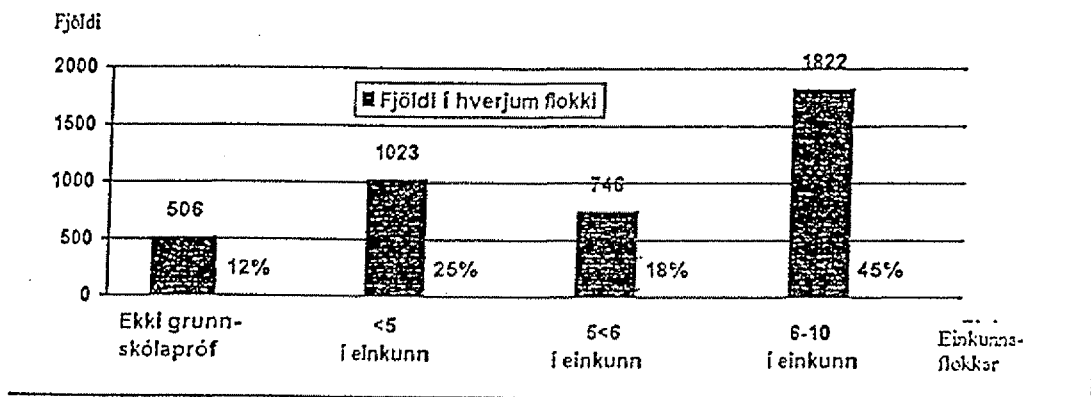
## Almennar athugasemdir.

ASÍ/Menningar- og fræðslusamband alþýðu.

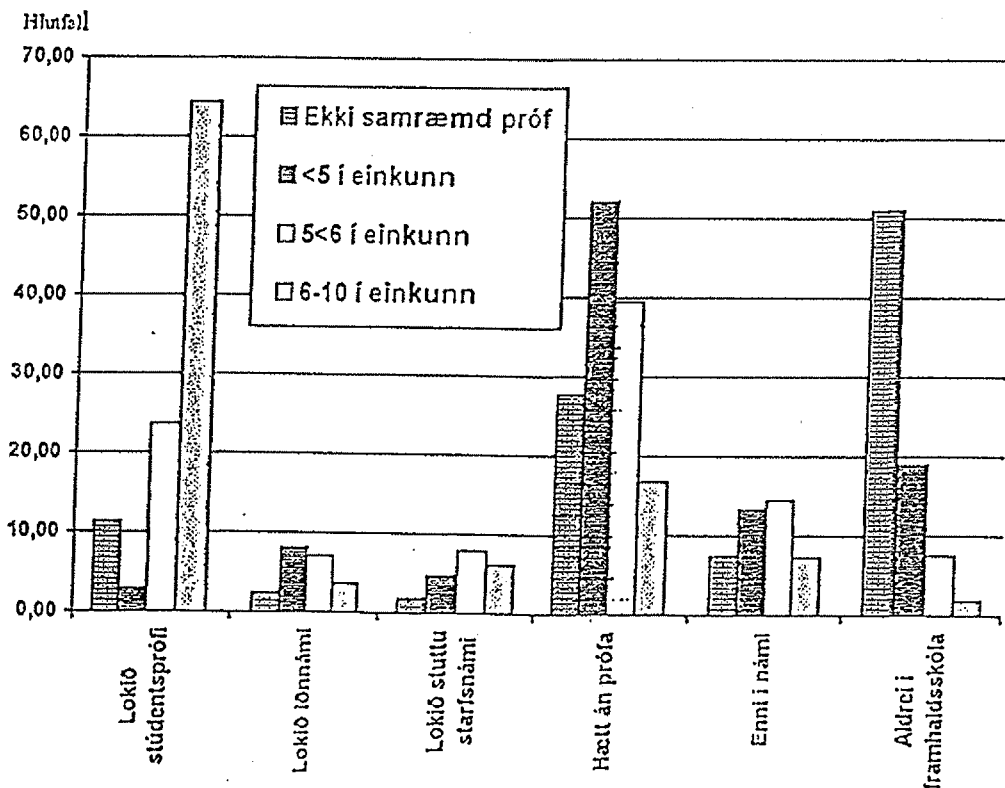
Í samræmi við það sem einkennt hefur fyrri umsagnir Alþýðusambands Íslands er brýnt að skoða fyrirliggjandi frumvarp til laga um grunnskóla í ljósi núverandi getu grunnskólans og framhaldsskólans til að sinna skyldum sínum við nemendur og þar með samfélagið.

**Námsárangur nemenda**

Samkvæmt athugun Félagsvísindastofnunar á námsárangri nemenda fæddra 1969 hafa 25% þeirra fengið lægri einkunn en 5 á grunnskólaprófi. Á meðfylgjandi súluriti kemur fram fjöldi nemenda í hverjum einkunnaflökki.



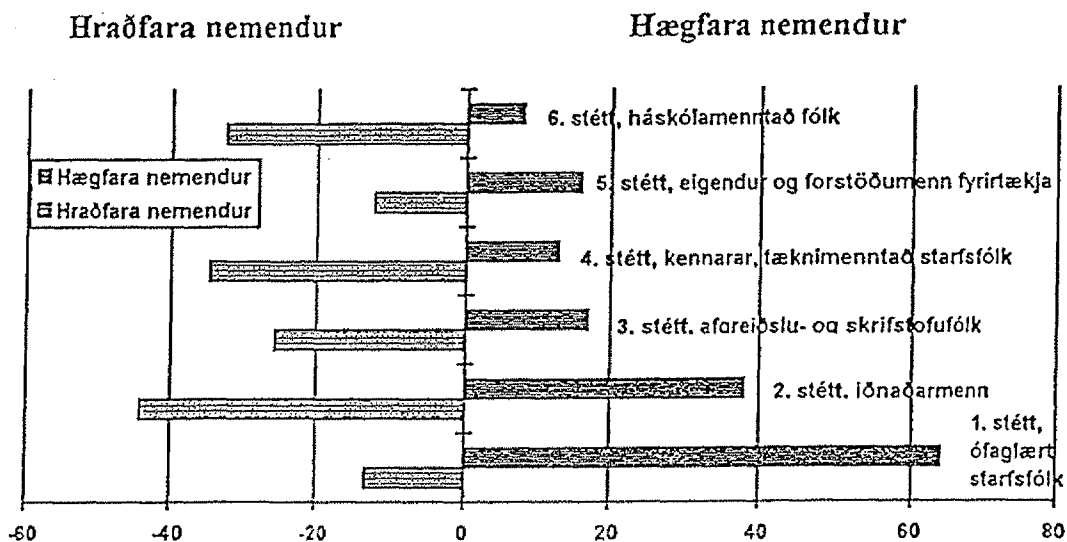
Námsferill þessara nemenda eftir að grunnskóla lýkur er skv. sömu raunsoðkn eftirfarandi:



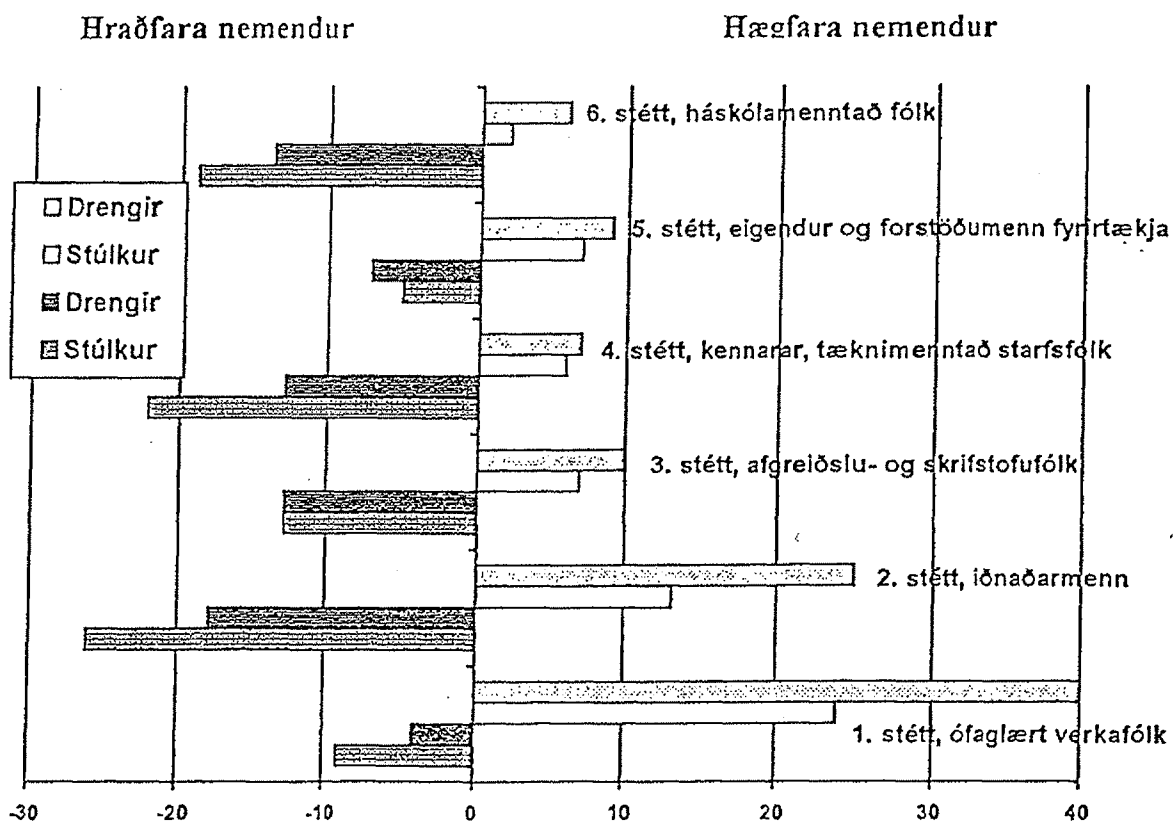
Á myndinni kemur fram skýrt samband á milli lélegs árangurs í grunnskóla og lélegs árangurs í framhaldsskóla. Strax í grunnskóla er brautargengi í atvinnulífínu ráðið. Grunninn að framhaldsskólanámi verður að byggja í grunnskólanum. Það á jafnt við um þekkingaröflun, þjálfun í að læra, ögun vinnubragða og örvun og hvatningu til náms.

### Stéttarstaða foreldra og námsárangur

Árangur barna í grunnskóla miðað við stétt foreldra hefur verið rannsakaður og kemur hann fram á næstu mynd. Á myndinni kemur fram að árangur barna ræðst mjög mikið af stéttarstöðu foreldra. Heimild: Tímarit Háskóla Íslands, sérprentun nr. 4.



Talsverður munur er á milli þilta og stúlkna miðað við stéttarstöðu foreldra. Þetta kemur fram á næstu mynd. Heimild: Tímarit Háskóla Íslands, sérprentun nr. 4.



Á þessum tveimur síðustu myndum kemur fram að stéttarstaða foreldra ræður miklu um velgengni barna í grunnskólum. Fólk raðast að miklu leyti í starfsstéttir í samræmi við menntun sína. Tvímælalaust hafa langskólagengnir foreldrar betri forsendur til að aðstoða börn sína við heimanám en þeir foreldrar sem einungis hafa grunnskólanám eða varla það að baki. Þar að auki er umhverfi barna sem eiga langskólagengna foreldra meira hvetjandi en við aðstæður þar sem gagnsemi af námi er sjaldan rætt eða liggur ekki í augum uppi.

### **Vandinn heldur áfram í grunnskólanum**

Grunnskólinn hefur ekki brugðist við vanda barna sem koma frá heimilum þar sem menntun er lítil fyrir. Þvert á móti virðist skólinn falla í sama farveg og umhverfi barnanna heima fyrir og getur ekki bætt lakar heimilisaðstæður upp. Þannig viðheldur skólakerfið ástandi sem er með öllu óviðunandi.

### **Á leið til atvinnuleysis**

Sú staðreynd að hópur ungmenna flosnar upp án þess að standast grunnskólapróf og fjöldi þeirra nemenda sem innritast í framhaldsskóla ljúka mjög seint eða aldrei neinu viðurkenndu námi á því skólastigi er með öllu óásættanlegt. Slíkt er bæði dýrt og óhagkvæmt og fyrir samfélagið sem í stöðugt vaxandi mæli verður að grundvalla hagsæld sína á því að allir sem það byggja búi yfir góðri almennri þekkingu og traustri verk- og tækniþekkingu. Þetta ástand er ekki síður óásættanlegt út frá stöðu einstaklinganna sem í því lenda. Verði ekki brugðist við af afli er í reynd verið að undirbúa jarðveg fyrir viðvarandi atvinnuleysi stórs hóps ungmenna sem vegna skorts á þekkingu og hæfni nær ekki að treysta stöðu sína avinnumarkaðinum. Skólinn og menntakerfið verða að þróa með þeim hætti að allir finni þar verkefni miðað við áhuga og hæfni og fái nauðsynlega aðstoð til að leysa þau af hendi. Það á að vera markmiðið með starfinu í grunn- og framhaldsskólum að búa einstaklingana undir líf og starf í flóknu nútímasamfélagi. Slíkt felur í sér að þeir verða að vera búnir undir þátttöku í félagsstarfi og að taka þátt í samfélagslegum ákvörðunum. Það felur einnig í sér að viðkomandi þarf að vera búinn undir að taka upp hagnýt störf í samfélaginu. Síðast en ekki síst þarf að búa einstaklingana undir að halda áfram að bæta og auka þekkingu sína alla starfsævina.

### **Samfelldur ferill, grunnskóli - framhaldsskóli**

Grunnskólinn og framhaldsskólinn verða að samræma starfsemi sína í stað þess að vinna sem sjálfstæðar einingar sem taka ekki tillit hvor til annarrar. Í starfsemi grunnskólans virðist ónógur undirbúningur fara fram fyrir nám á framhaldsskólastigi. Gildir einu hvort um er að ræða starfshæfni nemenda eða þekkingu þeirra. Nám á unglíngastigi grunnskólans er ekki í eðlilegu samhengi við það sem á undan er gengið, né það sem á eftir kemur. Grunnskólapróf hefur ekkert gildi á vinnumarkaði.

### **Menntunarskylda, að skólinn mennti nemendur sína**

Ekki er nægjanlegt að börnum sé skylt að ganga í skóla ef skólinn gegnir ekki skyldu sinni að mennta nemendur sína. Skólustarf þarf að aðlaga þörfum hvers og eins og finna verður leiðir fyrir þá nemendur sem verst eru settir jafnframt því að veita þeim aukin tækifæri sem vel standa að vígi.

### **Eftirlit með gæðum skólustarfs og upplýsingaskyldu skólanna**

Rannsóknir á skólustarfi þarf að stórefla, auka ber upplýsingaskyldu skólanna um starfið í þeim tilgangi að veita þeim aðhald og samræmt námsmat á að fara fram. Markmiðið með eftirliti og mati er að tryggja að gæði menntunar séu sambærileg á milli skóla og stuðla að því að einstakar skólustofnanir nái sem bestum árangri. Þessu þarf að fylgja eftir með ráðgjöf og þróun.

### **Grunnskólinn og heimilin, samfelldur skóladaur, aðstoð við heimanám**

Grunnskólinn starfar oft á tíðum án tillits til heimilanna. Þar er eðlileg krafa foreldra



og nemenda að skóladagur sé samfelldur. Heimilin verða að geta treyst því að kennt sé samkvæmt stundaskrá alla virka daga skólaársins. Það er fullkomið tillitsleysi við heimilin að börnin séu send heim úr skóla vegna starfsdaga kennara eða af öðrum ástæðum. Gera verður þær kröfur til skólans að hann sé í takt við samfélagið og leysi þau vandamál sem upp koma hverju sinni án þess að það komi niður á öryggi og velferð barnanna. Dagleg viðvera barna í grunnskólum á að lengjast.

Nám er vinna sem krefst skipulags og góðrar stjórnunar. Brýnt er að börnin læri að nýta tímann vel og vinna skipulega og það sé fyrir þeim haft í skólastarfi. Nauðsynlegt er að börnin vinni heimaverkefni í skólanum og hafi aðgang að íþrótta-, tómstunda- og listnámi. Liður í eðlilegu skólastarfi er að börnin hafi aðgang að hollri fæðu.

### **Grunnskólinn, atvinnulífið og foreldrar**

Í grunnskólanum á að leggja grunn að starfsmenntun. Síðustu árin í grunnskóla á námið að sveigjast inn á starfsbrautir með möguleika á eðlilegu framhaldi á framhaldsskólastigi. Gera verður átak á sviði tækni- og raungreina m.a. með bættri kennslutækjæign, starfsaðstöðu nemenda og þekkingu kennara á því sem gerist utan skólaveggjanna í atvinnulífinu. Efla þarf starfsfræðslu þar sem fjallað er um atvinnulífið og einstakar starfsgreinar. Tengsl atvinnulífs og skóla þurfa að vera mikil. Eðlilegt er að foreldrar og atvinnulífið láti meira til sín taka í stjórnun grunnskólans og mótun stefnu hans. Auka verður þátttöku, réttindi og ábyrgð foreldra og fulltrúa þeirra í starfsemi grunnskólans. Um leið er vert að benda á að mikilvægt er að hvetja foreldra til að taka þátt í þessu starfi og gera þeim það mögulegt. Mikilvægt er að þeir foreldrar sem koma að skólastarfinu með formlegum hætti endurspegli sem best atvinnulífið en sé ekki einsleitur hópur. Í grunnskóla þarf að veita námsráðgjöf til undirbúnings framhaldsskólanámi.

### **Sjálfstæði skóla og skólastjórnenda, gæðamál**

Undirstaða gæðastjórnunar og gæðaeftirlits er fólgin í að innan stofnunarinnar sé fyrir hendi vilji, skilningur og hæfni þannig að svigrúm myndist fyrir framgangi markmiða stofnunarinnar. Skólastjórn og skólastjóri eiga að bera ábyrgð á að starfsemi skólans sé í samræmi við lög og þessum aðilum þarf að vera fyllilega ljóst að hjá þeim hvílir ábyrgðin. Þessir aðilar eiga að setja öðrum starfsmönnum erindisbréf og gera ráðningarsamninga við þá. Skólastjórn og skólastjóri ráði annað starfsfólk skólans og skilgreini starfssvið þess í samræmi við gæðastefnu skólans. Gæðastefna skólans hlýtur að grundvallast á skólanámskrá og því þarf að setja fram skýrar kröfur um gerð skólanámskráa í grunnskólum.

### **Uppfyllir grunnskólafrumvarpið þessar kröfur?**

Frumvarp til laga um grunnskóla er góður grunnur undir þær úrbætur sem nauðsynlegt er að gera á íslensku menntakerfi. Hér á eftir verða þau atriði nefnd sem betur þurfa að fara í frumvarpinu.

Áður en grunnskólinn verður fluttur til sveitarfélaganna verður að gera kröfur til þess að sveitarfélögunum verði búnað aðstæður til að standa myndarlega að öllu skólastarfi á grunnskólastigi. Jafnframt verður að tryggja að sveitarfélögin uppfylli þær skyldur sem eðlilegt er að setja slíku starfi. Þá þurfa að vera til staðar úrræði sem hægt er að grípa til ef sveitarfélögin bregðast skyldum sínum. Slíkt ætti að vera ótvíræður réttur neytenda þessarar þjónustu.

Nokkur vafi er á að ákvæði frumvarpsins um kennslu og þjónustu fyrir börn sem þurfa sérstakan stuðning vegna námsörðugleika sbr. 37. grein séu afdráttarlaus og þurfi því að taka fram að börnin skulu hljóta sérstakan stuðning í stað þess að eiga rétt á honum.

Í frumvarpið skortir ákvæði um að kennt skuli alla virka daga utan hléa um jól og páska og þeirra daga sem ætlaðir eru fyrir próf. Nauðsynlegt er að leggja af starfsdaga kennara sem fyrst og fremst valda börnunum vandræðum vegna atvinnuþátttöku foreldranna.

Hvergi í atvinnulífinu viðgengst að loka fyrirtækjum meðan starfsmenn eða stjórnendur eru að ná áttum í starfseminni heldur er skipulagning og stjórnun leyst jafnhliða daglegu amstri og gera verður sömu kröfur til skólanna í starfsháttum að þessu leyti.

Í frumvarpið vantar ákvæði um að börn fái stuðning og aðstoð í skólanum sjálfum við heima og verkefni þannig að það verði ekki fyrst og fremst börn foreldra með lengri skólagöngu að baki og skemmstan vinnutíma sem fái aðstoð við heimaverkefni sín.

Í frumvarpið vantar skýlaus ákvæði um skyldu skólanna til að kenna íþróttir, tómstundaiðkun og listnám.

### **Lokaorð**

Í flestum veigamestu atriðum falla þær áherslur sem fram koma í frumvarpi til laga um grunnskólann að stefnu okkar í málefnum grunnskólans.

Við teljum brýnt að frumvarpið fái jákvæða afgreiðslu á Alþingi með það að markmiði að ný lög um grunnskólann verði afgreidd á yfirstandandi þingi og komist til framkvæmda sem allra fyrst. Sama á við um nýja lagasetningu um framhaldsskólann.

### *Kennarasamband Íslands og Hið íslenska kennarafélag.*

Starfsemi grunnskólans grundvallast á lögum um grunnskóla sem sett voru árið 1974. Ný lög um grunnskóla voru sett árið 1991. Þar var ekki boðuð stefnubreyting heldur fyrst og fremst verið að bæta og skerpa ýmis framfaramarkmið og lögín voru löguð að kröfum samtímans. Það er stjórnvöldum til vansa að hafa enn ekki komið þessum lögum í framkvæmd.

Megintilgangur nýrrar lagasetningar nú er að framfylgja pólitísku markmiði um flutning grunnskóla til sveitarfélaga og verður fjallað um hann sérstaklega hér á eftir. Ljóst verður þó við lestur frumvarpsdraganna að ýmsum öðrum markmiðum er komið þar að. Óhjákvæmilegt er að minna hér á hvernig staðið var að skipun Nefndar um mótun menntastefnu sem í sátu 18 einstaklingar einhliða valdir af menntamálaráðherra.

Verði frumvarpið að lögum dregur stórlega úr áhrifum kennara og annars fagfólks á stefnumótun og stjórnun skóla. Engin viðmið eru um fjölda nemenda í bekkjardeildum. Námsaðgreining mun aukast að nýju. Jafnrétti til nemenda til náms er í hættu vegna óvissu um úthlutun námsgagna. Ákvæði um þjónstu við nemendur með sérþarfir eru miklu óljósari en áður og skapar það hættu á að hún verði skert. Stóraukin áhersla á samræmd próf mun líklega stýra skólastarfi meira en heppilegt getur talist og má í því sambandi nefna að möguleikar skóla til þróunarstarfs er varðar kennsluhætti og til faglegrar nýbreytni almennt verða takmarkaðri ef frumvarpið verður að lögum.

Varla getur það talist skólapólitískt markmið að skerða ráðningarréttindi kennara og skólastjóra eins og áformað er með afnámi skipunar í störf né heldur að veikja grundvöll framkvæmdar laga um lögverndun á starfsheiti kennara og skólastjóra með því að fella brott ákvæði um undanþágunefnd úr lögnum.

Í umsögn kennarafélaganna sem hér fer á eftir er fjallað ítarlega um ofangreind atriði.

### ***Flutningur grunnskóla til sveitarfélaga***

Í gildandi aðalnámskrá fyrir grunnskóla er lögð höfuðáhersla á rétt einstaklingsins til menntunar og skyldu ríkisins til að stuðla að því að allir njóti jafnréttis til menntunar og hafi til þess jöfn tækifæri. Verði af yfirtöku sveitarfélaga á öllum rekstrarkostnaði grunnskóla virðist þetta meginmarkmið vera í hættu vegna lélegs undirbúnings málsins. Menntamálaráðherra skipaði tvær nefndir í nóvember 1993, aðra til þess að setja fram tillögur um hvernig fara skuli með áunnin, starfstengd réttindi kennara og hina til þess að reikna út kostnað við flutninginn frá ríki til sveitarfélaga.

Óvíst er hver afstaða ríkisstjórnarinnar er til tillagna þessara nefnda. Í skýrslum þeirra

kemur fram að mikil vinna er óunnin og mörgum spurningum ósvarað. Engar viðræður hafa farið fram við kennarafélögin um kjara- og réttindamál. Samkomulag og sátt um öll þessi atriði er varða flutninginn er þó gerð að skilyrði í ályktun 50. fulltrúaráðsfundar Sambands íslenskra sveitarfélaga í mars sl. og ítrekuð á landsþingi Sambands íslenskra sveitarfélaga á Akureyri í haust.

Kennarafélögin telja fráleitt að hægt verði að flytja rekstur grunnskólans frá ríki til sveitarfélaga á tilætluðum tíma þannig að sómasamlega verði að framkvæmdinni staðið.

Kennarafélögin vara alvarlega við því að felld verði út fjölmörg viðmið og ákvæði um skólastarf og fræðsluskyldu sem kveðið er á um í gildandi lögum. Svo virðist sem láta eigi sveitarfélögum eftir að setja reglur um þessi atriði, jafnvel eftir flutninginn. Hér er fyrst og fremst átt við II. kafla laganna sem fjallar um stjórn grunnskóla, IV. kafla sem fjallar um starfslið skóla og XIV. kafla en hann fjallar um fjármál. Einnig vara kennarafélögin við að fella úr gildi lög um Námsgagnastofnun.

Kennarafélögin telja að mismunandi staða sveitarfélaga geri það sérstaklega brýnt að binda ótvírætt í lög öll ákvæði er geta varðað jafnrétti til menntunar sbr. áður nefnda tilvísun í aðalnámskrá grunnskóla.

#### ***Stjórn grunnskóla (II. kafli)***

Menntamálaráðuneytið skal samkvæmt 9. grein frumvarpsdraganna hafa eftirlit með því að sveitarfélög uppfylli þær skyldur sem löginn kveða á um. Hvergi er þó getið um það með skýrum hætti hvar og hvernig það eftirlit skuli fara fram. Kennarafélögin telja nauðsynlegt að skilgreina samstarfsvettvang menntamálaráðuneytisins og sveitarfélaganna þar sem báðir aðilar hafa skyldur gagnvart grunnskólanum. Grein 11 um skólahverfi og greinar 12 og 13 um skólanefndir fá vart staðist í stærri sveitarfélögum nema til komi möguleiki á að skipta þeim niður í fleiri en eitt skólahverfi.

Nánar er fjallað um II. kaflann í athugasemdum um einstakar greinar hér á eftir.

#### ***Samræmd próf - námsmat (46. gr.)***

Mikilvægt er að þróa og innleiða könnunarpróf sem auðvelda kennurum að meta árangur kennslunnar og eru leiðbeinandi fyrir nemendur og foreldra. Kennarafélögin fagna því að í frumvarpinu er kveðið á um að skólum skuli standa til boða slík könnunar- og kunnáttupróf (46. gr.). Kennarafélögin taka undir þau ákvæði laganna sem getið er um í 43. og 44. greinum frumvarpsins um að megintilgangur námsmats sé örvun nemenda og námshjálp (43. gr.) og að námsmat í grunnskóla skuli að jafnaði framkvæmt af kennurum skólans (44. gr.). Kennarafélögin telja mikilvægt að námsmat sé í samræmi við markmið skólanámskrár eins og getið er um í 31. grein frumvarpsdraganna. Efla þarf menntun og færni kennara til þess að fást við námsmat og veita þarf fé í slíka menntun/endurmenntun. Tryggja þarf fjármagn til að vinna úr niðurstöðum á könnunarprófum og til að beita sérhæfðum kennsluúrræðum.

Kennarafélögin telja að samræmd próf sem lögð eru fyrir alla nemendur á sama degi í öllum skólum landsins og yfirfarin af utanaðkomandi aðilum muni stýra skólastarfi meira en hefð og vilji er fyrir í íslensku samfélagi. Saga samræmdra prófa í 10. bekk, eins og við þekkjum þau, sýnir að þau geta haft ýmis neikvæð áhrif og að þau beina námi nemenda í þröngan farveg. Kennarafélögin taka ekki undir ofuráherslu Nefndar um mótun menntastefnu á samræmd próf sem leið til að efla og bæta skólastarfið. Jafnframt vara þau við því að einkunnir verði oftúlkaðar sem upplýsingatæki og eftirlitstæki stjórnvalda.

#### ***Kjarasamningar kennara***

Kennarafélögin taka undir með frumvarphöfundum að fjölmörg ákvæði frumvarpsins kalla á breyttan kjarasamning við kennara og skólastjóra (bls. 18). Í frumvarpinu er gert ráð fyrir að starfstími skóla og kennara sé annar en starfstími nemenda þannig að ljóst er að

kennurum er ætlað að starfa utan 9 mánaða starfstíma nemenda (26. gr.). Þá er einnig ljóst að ætlunin er að breyta skólaárinu því að í stað leyfisdaga skóla er í frumvarpinu einungis kveðið á um leyfisdaga nemenda (28. gr.).

Kennarafélögin hafa áður lýst sig reiðubúin að ræða breyttar skilgreiningar á starfstíma kennara og nægir þar að nefna bókun með kjarasamningi sem undirritaður var 13. janúar 1994. Fjölmörg önnur atriði þarf að semja um og í raun er enn ósamið um ótal atriði í störfum kennara bæði samkvæmt Aðalnámskrá grunnskóla og lögum um grunnskóla frá 1991 þar sem kveðið er á um einsetningu og lögð aukin áhersla á samvinnu skólafólks, svo dæmi séu nefnd. Það er því afar brýnt að ríkisvaldið sýni sammingsvilja ekki síður en kennarafélögin.

**Felldur er út XIV. kafli gildandi laga um fjármál og er hér vísað í inngangskafllann um almenn atrlöi. Hér fer á eftir yfirlit yfir þær greinar sem falla brott og efni þeirra:**

- 74. gr. Viðmið um fjölda kennslustunda sem greiddur er í hverjum skóla.
- 75. gr. Viðmið um fjölda nemenda í bekkjum/námshópum.
- 76. gr. Viðmið um fjölda nemenda í aldursblönduðum hópum.
- 77. gr. Heimild um að blanda saman bekkjardeildum og aldurshópum. Ákvæði um að menntamálaráðuneytið setji reglur um greiðslur vegna skiptingar bekkjardeilda, m.a. í verklegri kennslu.
- 78. gr. Kennslukostnaður vegna viðurkenndrar forfallakennslu, sjúkrakennslu og sérkennslu.
- 79. gr. Launakostnaður við stjórnun grunnskóla, námsráðgjöf og störf á skólasafni, launakostnaður er stafar af lækkun kennsluskyldu kennara, laun prófdómara og kostnaður er leiðir af kjarasamningum við kennara.
- 80. gr. Ákvæði um kostnað sveitarfélaga við rekstur grunnskóla.
- 81. gr. Ákvæði um að skólastjóri geri áætlun fyrir skóla sinn um fyrirkomulag kennslu, kennslustundafjölda og annan kostnað miðað við komandi skólaár. Einnig ákvæði um áætlun fyrir fræðsluumdæmi.
- 82. gr. Um eftirlitshlutverk menntamálaráðuneytisins. Ákvæði um fjármál og reikningshald og reikninga skólanna.
- 83. gr. Um kostnað af rekstri fræðsluskrifstofa, þar með talinn allur kostnaður við kennsluráðgjöf og sálfræðiþjónustu í skólum.
- 84. gr. Um stofnkostnað grunnskóla og reglur um lágmarksstærð grunnskólahúsnæðis og búnað þess.

17. og 41. grein frumvarpsins virðist ætlað að koma í stað þeirra mörgu lagaákvæða sem hér um ræðir. Kennarafélögin telja þær ekki gera það og eru því algjörlega mótfallin að draga svo mjög úr skýrleika laganna hvað varðar rekstrarþætti og útreiknanlegan kostnað vegna þeirra. Hér sem víðar sjá kennarafélögin ákveðna hættu á að skilyrði laga verði ekki uppfyllt. Kennarafélögin harma að ekki var farið að þeirri kröfu nemenda, foreldra og kennara að sett verði ásættanleg viðmið um fjölda nemenda í bekkjardeildum inn í frumvarpið.

***Fylgiskjal frá fjárlagaskrifstofu fjármálaráðuneytis***

Kennarafélögin gera fyrirvara um það kostnaðarmat sem fylgir frumvarpinu.

*Háskólinn á Akureyri (sameiginleg umsögn um frv. til laga um grunnskóla og framhaldsskóla).*

Forsvarsmenn Háskólans á Akureyri hafa kynnt sér ofangreind frumvörp sem og skýrslu um mótun menntastefnu. Við þá vinnu hafa verið höfð til hliðsjónar ýmis greinaskrif (m.a. Atla Harðarsonar og Örnólfs Thorlaciusar í Morgunblaðið) og ályktanir sem birst hafa

nýverið um þessi málefni á opinberum vettvangi.

Í upphafi er við hæfi að fagna skýrslu um mótun menntastefnu sem merku framlagi til skólamálaumræðu og uppsprettu nýrra hugmynda. Telja má eðlilegt að lagfæringar á íslensku skólakerfi á næstu árum taki mið af ábendingum úr skýrslunni. Hér er ekki talin ástæða til að ræða einstaka liði hennar nema hvað fagnað er sérstaklega áherslunni á eflingu starfsnáms. Ekki er einungis brýnt að skipulag slíks náms sé fært til nútímahorfs heldur ekki síður að starfsmenntun almennt sé hafin til vegs og virðingar í samfélaginu með markvissum aðgerðum.

Eðlilegt má telja að á grundvelli skýrslu um mótun menntastefnu sé leitað leiða til að ná fram markmiðum hennar með ýmiss konar breytingum á *efni* og *inntaki* náms á grunn- og framhaldsskólastigi. Eftir að hafa lesið frumvarp til laga um framhaldsskóla, gætir nokkurs efa um að lagabreytingar af því tagi sem þar koma fram hafi verið þau amboð sem lágu næst garði. Þeirrar tilhneigingar hefur gætt í íslenska stjórnkerfinu, ekki hvað síst á sviði menntamála, að *form* sé tekið fram yfir *efni*: umfangsmiklar skipulagsbreytingar svelgi mátt manna svo árum skipti í stað þess að hugað sé að inntaki náms og námskosta. Nærtækt dæmi er breytingin yfir í áfanga- og einingakerfi í framhaldsskólanum sem skyggði nokkuð á aðra þróunarvinnu þar á ákveðnu tímabili. Smáskammtalækningar eru stundum affarasælli í menntamálum en umbyltingar; nú þegar nokkur ró hefur skapast um skipulagsmál framhaldsskólanna og tóm gefist til efnislegrar umþóttunar er spurning hvort nýr og umfangsmikill lagabálkur sé það sem þessu skólastigi kemur best.

Í framhaldsskólafrumvarpinu er að finna nokkur mikilsverð umbótaákvæði: leyfð eru ólík inntökuskilyrði á ólíkar brautir framhaldsskólans; kveðið er á um samræmingu lokaprófa í tilteknum greinum sem mjög munu auðvelda háskólum inntöku nemenda; einstökum skólum er léð aukið faglegt sjálfstæði og svigrúm veitt til verkaskiptingar; áttahagfjötrum er aflétt og nemendum heimilað að sækja um vist í framhaldsskóla hvar sem er á landinu. Lýst er ánægju með þessi nýmæli, sem og ýmis önnur sem í frumvarpinu felast, en er sem fyrir segir gætir nokkurs efa um að þurft hafi viðurhlutamikinn lagabálk til að hrinda þeim í framkvæmd. Hefðu ekki reglugerðarbreytingar eða minniháttar lagfæringar á núgildandi lögum nægt?

Annað í frumvarpinu orkar tvímælis. Fækkun bóknámsbrauta til stúdentsprófs úr þrettán í þrjár er til dæmis vísbending um þann formhengilshátt sem stundum þykir skyggja á nauðsynlegar efnisbreytingar. „Brautirnar“ skipta einfaldlega um nafn, verða „kjörsvið“ án þess að inntak námsins breytist endilega um leið.

Mikilvægustu ákvæði nýrra laga um framhaldsskóla ætti að vera að finna í greinum er varða starfsnám, enda er þörfin fyrir breytingar mest aðkallandi á því sviði. Nokkuð þykir skorta á að hugmyndir um nýbreytni í starfsnámi sem viðraðar eru á bls. 78-82 í skýrslu nefndar um mótun menntastefnu endurómi í nýja framhaldsskólafrumvarpinu. Þörfinni fyrir byltingu og nýsköpun á sviði starfsmenntunar (t.d. í matvælaíðnaði) er tekur mið af langtímaáætlun um efnahagslega þróun og því besta sem gerist í öðrum löndum (t.d. Danmörku og Þýskalandi) er svarað hér á fremur veikburða hátt með nýju skipulagi: samstarfsnefnd um starfsnám og starfsgreinaráðum. Allt kann þetta að vera nýtilegt sem undanfari þess er gera þarf, en spurt er enn hvort ekki sé hér seilst um hurð til loku. Saknað er efnislegra tillagna sem ekki koðna niður í nefndafargani. Einnig er þess saknað að hugmyndir um gæðastjórnun í menntakerfinu, sem fá nokkurt rúm í skýrslu nefndar um mótun menntastefnu (þótt fræðin séu ekki sett þar fram á mjög hnitmiðaðan hátt), skuli í frumvarpinu koðna niður í nokkur lágvær orð.

Í þessari umsögn verður ekki tekin afstaða til helsta nýmælisins í grunnskólafrumvarpinu, um færslu grunnskólans frá ríki til sveitarfélaga, enda er litið svo á að þar sé fremur um pólitískt/stjórnarfarslegt en faglegt álitamál að ræða. Öðrum nýmælum

í frumvarpinu er hins vegar fagnað, s.s. skilgreiningu kjarnagreina (sem má þó ekki vera á kostnað list- og verkgreina), samræmdara námsmati (í 4. og 7. bekk), einsetnum skóla og lengdum skóladegi sem og betri nýtingu starfstíma grunnskólans, rýmri reglum um lágmarksfjölda nemenda í 9. og 10. bekk í litlum skólum, aukinni áherslu á foreldrasamstarf og ákvæðum um aukið „sjálfsmat“ skólamanna á eigin verkum.

Háskólinn á Akureyri þakkar fyrir tækifærið til að láta í ljós álit sitt á ofangreindum plöggum. Ítrekuð er almenn ánægja með skýrslu um mótun menntastefnu sem skynsamlegan stökkpall til framfara í skólamállum, sem og velþóknun á nokkrum tilteknum atriðum framhalds- og grunnskólafrumvarpanna. En eins og fram hefur komið er efast um að nýrrar löggjafar sé endilega þörf til að hrinda þeim breytingum í framkvæmd, sem og að fyrirnefnda frumvarpið svari kalli tímans um uppstokkun á starfsmenntun Íslendinga.

#### Samtök sveitarfélaga á höfuðborgarsvæðinu.

Stjórn SSH ítrekar þá afstöðu samtakanna að flytja beri umsjón og ábyrgð á rekstri grunnskóla alfarið til sveitarfélaganna.

Stjórnin leggur áherslu á að fullt samkomulag náist milli ríkis og sveitarfélaga varðandi flutning tekjustofna til sveitarfélaga til að standa undir kostnaði sem fylgir yfirtökunni og framkvæmd nýrra grunnskólalaga þ.m.t. einsetningu. Nauðsynlegt er að komið verið til móts við sveitarfélögin fjárhagslega vegna langvarandi fjárskorts ýmissa sérskóla, sérdeilda, Námsgagnastofnunar og fræðsluskrifstofa. Einnig er nauðsynlegt að samkomulag náist milli kennara, ríkis og sveitarfélaga um kjara- og réttindamál kennara áður en af flutningi grunnskóla verður.

Að öðru leyti vísar stjórn SSH til umsagna sveitarfélaga á höfuðborgarsvæðinu og Sambands íslenskra sveitarfélaga.

#### Safamýrarskóli.

Í upphafi er rétt að gera örstutta grein fyrir Safamýrarskóla, nemendum hans og starfssviði, þar sem fáir þekkja til eins sértækra námsþarfa og þeim er nemendur sem tengjast skólanum hafa. Það er eðlilegt því nemendur sem víkja í svo miklum mæli frá eðlilegum þroska eru mjög fáir í skólakerfinu.

Safamýrarskóli er ríkisrekinn sérskóli á grunnskólastigi fyrir alvarlega greindarfatlaða nemendur. Nær allir nemendur skólans eru fjölfatlaðir, þ.e. hafa auk greindaröftlunar viðbótarfatlanir, eina eða fleiri (s.s. hreyfihömlun, einhverfu, mál- og boðskiptahömlun, skynjunarhömlun) - auk þess eiga margir nemenda við heilsuþrest að stríða (s.s. flogaveiki, hjartagalla, lungnavandamál). Þroskaaldur nemenda er afar mismunandi, allt frá þroska sem svarar til rúmlega fósturskeiðs til 3-4 ára. Námsþarfir eru afar sértækar og víkja mjög frá því sem almennt gerist um grunnskólanemendur og þörf er á fagþekkingu, sérhæfðu námsumhverfi, námsgögnum, námsefni og kennsluaðferðum til að koma til móts við þær og tryggja vandað námstilboð við hæfi.

Núverandi hlutverk Safamýrarskóla er:

a) Kennsla nemenda er stunda nám við Safamýrarskóla.

b) Ráðgjöf varðandi nemendur sem stunda nám í öðrum grunnskólum og hafa á móta námsþarfir og þær sem starfslið skólans hefur sérhæft sig í að vinna með. Hversu vel tekst til með kennslu nemenda með afar sértækar námsþarfir í heimaskóla getur verið háð því að greiður aðgangur sé að þekkingu á því sérsviði. Hafa þarf í huga að nám við sérskóla er ekki raunverulegur valkostur fyrir suma nemendur vegna búsetu, jafnvel þó aðilar séu sammála um að slíkt væri æskilegt. Þá er aðgengi að ráðgjöf lykilatriði til að tryggja að námstilboð verði eins gott og vandað og aðstæður í heimaskóla framast leyfa.

Til að geta sinnt ofangreindum hlutverkum er söfnun, úrvinnsla, þróun og miðlun fagþekkingar á umræddu sérsviði nauðsynleg. Allt frá því er skólinn tók til starfa hefur sínám starfslíðs og þróun vinnubragða skipað veigamikinn sess í starfi skólans og segja má að ótrúlega mikil vitneskja hafi safnast á tiltölulega skömmum tíma (Safamýrarskóli var stofnaður 1982, þegar þjálfunarskólarnir við Skálatún og Lyngás voru lagðir niður). Ógerlegt hefði verið að safna slíkum forða þekkingar og reynslu á jafnárangursríkan hátt í minni og dreifðari einingum. Rétt er að hafa hugfast að tiltölulega skammur tími er síðan alvarlega greindarfataðir nemendur fengu aðgang að skólakerfinu - ekki aðeins hérlendis heldur einnig erlendis (sbr. Gr.sk.lög 1974 og ákvæði um nám við hæfi fyrir alla; í kjölfar sérkennslureglugerðar 1977 fóru þau mál að þróast fyrir alvöru). Um er því að ræða fremur unga kennslugrein. Frekari þróunar er þörf og tengsla við ýmsa aðila sem fást við svipuð svið. Þess má geta að Safamýrarskóli er þátttakandi í nærrænu verkefni þar sem unnið er að norrænu tengslaneti varðandi þekkingaröflun/ - miðlun á sviðum sem tengjast fámennum fötlunum (og er reyndar ábyrgðaraðili vinnuhóps sem tengist boðskiptum alvarlega greindar- og fjölfatlaðra). Auk þess er á vegum skólans tengslanet innanlands er í frekari þróun.

Margt í frumvarpinu er jákvætt og gott, s.s. ákvæði um einsetinn skóla, foreldraráð, skólanámskrágerð, gæðamat í skólum.

Ahyggjum veldur hve skammt undirbúningur yfirfærslu grunnskóla til sveitarfélaga virðist á veg kominn, sveitarfélög, foreldrar, nemendur, kennarar og aðrir sem málið varðar hljóta að eiga í erfiðleikum með að taka afstöðu í því efni, þar sem mjög óljóst er hvernig framkvæmd verður háttað.

#### Fræðslunefnd Kirkjubæjarskóla á Síðu.

Við leggjum eindregið til, að í lögnum verði kveðið á um hámarks nemendafjölda í bekk. Útilokað, að slíkt verði mál hvers sveitarfélags. Þarna þarf lögbundna samræmingu.

Að öðru leyti fögnum við frumvarpinu svo framarlega sem sveitarfélögunum verði tryggt nægilegt fjármagn til að uppfylla skyldur væntanlegra laga. Annars betra heima setið.

#### Samtök fámennra skóla.

1. Inn í lögin vantar ákvæði um hámarksfjölda nemenda í bekkjum og samkennsluhópum. Útilokað er að sleppa slíku ákvæði, t.d. vegna þess að sveitarstjórnarmenn geta haft lítinn skilning á tengslunum milli nemendafjölda í námshópi og námsárangri. Samtökin vilja benda á að tölur þær sem koma fram í 76. gr. í núgildandi grunnskólalögum, eru nokkuð of háar. T.d. er of mikið að vera með 22 nemendur í tveggja árganga samkennsluhópi þegar ekki er gert ráð fyrir því að það séu fleiri en 18 í bekk í 1. bekk.

2. Samtökin fagna því að sveitarfélögin geti framvegis ákveðið að halda uppi kennslu í 9. og 10. bekk í heimaskóla óháð því hve margir nemendur eru í árgangi.

3. Samtökin leggja áherslu á að sveitarstjórnnum og skólanefndum verði tryggð fagleg ráðgjöf varðandi skólamál. Er ekki hægt að koma því í lögin?

#### Skólanefnd Kópavogs.

Skólanefnd Kópavogs er hlynnt flutningi grunnskóla frá ríki til sveitarfélaga en bendir á að ýmislegt í frumvarpinu þarfnast nánari athugunar, bæði hvað varðar kostnaðarhlið málsins og hina faglegu.

Í gildandi lögum um grunnskóla eru t.d. ákvæði um að stefnt skuli að m.a. skólamáltíðum og einsetnum skólum - ákvæði sem enn eru óuppfyllt - en frumvarpið gerir ráð fyrir að sveitarfélögin hrindi þessum sömu ákvæðum í framkvæmd strax eða innan einhvers tiltekins tíma. Þetta þýðir aukinn kostnað miðað við fjárveitingar eins og þær eru nú.

Eins skal tekið fram að ýmsar stofnanir ríkisins, sem tengjast grunnskólum, hafa árum saman búið við fjárskort og af þeim sökum ekki getað veitt þá þjónustu sem eðlilegt verður að teljast.

Jafnframt er vakin athygli á að reglugerðir sem ráðherra er gert að setja eða má setja, skv. frumvarpinu, kunna að hafa í för með sér aukinn kostnað og sumar hverjar áreiðanlega.

Einhver takmörk verða að vera fyrir þeim fjárhagslegu skuldbindingum sem ráðherra getur sett sveitarfélögum með reglugerð einhvern tíma eða hvenær sem er.

Í frumvarpinu verður að kveða miklu nánar á um veigamikil atriði, svo sem sérfræðiþjónustu, fjölda nemenda í bekk, fjölda kennslustunda fyrir aldurshópa og jafnvel hámarksstærð skóla.

Í frumvarpið vantar ákvæði um ágreiningsmál sem upp kunna að koma, t.d. milli skóla og sveitarfélags, milli heimilis og sveitarfélags, milli ríkis og sveitarfélags. Hvernig skal fara með slík mál?

Í frumvarpinu er gert ráð fyrir að sveitarfélögin yfirtaki rekstur ýmissa sérskóla og sérdeilda sem ríkið greiðir nú rekstrarkostnað af. Nemendur sem stunda nám í þessum deildum eru oft frá mörgum sveitarfélögum og þarf því að gera ráð fyrir því í lögum að rekstrarkostnaður tilheyri heimahéraði nemanda. Rekstrarkostnaður þessara skóla og sérdeilda er mjög hár á nemanda og verður að taka tillit til þess við ákvörðun um yfirfærslu rekstrarkostnaðar frá ríkinu til sveitarfélaganna.

### Samband íslenskra sveitarfélaga.

Stjórn Sambands íslenskra sveitarfélaga hefur farið yfir frumvarp til laga um grunnskóla 126. mál (heildarlög) og gerir eftirfarandi athugasemdir, sem m.a. eru settar fram í ljósi þeirrar stefnumörkunar, sem frumvarpið gerir ráð fyrir sbr. 10. gr, að sveitarfélögin yfirtaki þann hluta rekstrarkostnaðar grunnskólans sem nú er verkefni ríkisins. Hvað það varðar er vísað til eftirfarandi ályktunar XV. landsþings Sambands íslenskra sveitarfélaga, sem haldið var á Akureyri 31. ágúst - 2. september 1994.

#### *Ályktun*

#### *XV. landsþings Sambands íslenskra sveitarfélaga*

XV. landsþing Sambands íslenskra sveitarfélaga minnir á, að sveitarfélögin hafa gegnt þýðingarmiklu hlutverki í uppbyggingu grunnskólanna í landinu. Sveitarfélögin hafa einnig víða um land gengist fyrir því, langt umfram lagalegar skyldur sínar, að tryggja skólastarf með margskonar hætti auk þess sem mörg þeirra hafa beitt sér fyrir nýmælum og framþróun í skólastarfi. Samstarfsverkefnum ríkis og sveitarfélaga hefur fækkað á undanföllum árum. Yfirfærsla á öllum grunnskólakostnaði frá ríki til sveitarfélaga er rökrétt framhald á þeirri viðleitni, jafnframt því sem hún eflir sveitarstjórnarstigið og eykur ábyrgð þess. Meginmarkmiðið með tilfærslunni er að bæta menntun íslenskra grunnskólabarna.

XV. landsþing Sambands íslenskra sveitarfélaga telur því rétt að fela sveitarfélögunum að fullu rekstur grunnskóla.



Landsþingið hefur þó skýra fyrirvara á þessari afstöðu:

1. Að fullt samkomulag náist milli ríkis og sveitarfélaga varðandi flutning verkefna og tekjustofna til sveitarfélaganna, til að standa undir öllum þeim aukna kostnaði er yfirtökunni fylgir þannig, að grunnskólanám allra barna í landinu verði tryggt.
2. Vanda sveitarfélaga sem yfirtaka hlutfallslega háan grunnskólakostnað miðað við tekjur verði mætt með jöfnunaraðgerðum.
3. Að fullt samkomulag náist milli ríkis, sveitarfélaga og stéttarfélaga kennara um kjara- og réttindamál kennara þ.m.t. meðferð líffeyrisréttinda.

Niðurstaða þarf að hafa náðst í þessum málum fyrir áramót svo yfirtaka sveitarfélaga geti átt sér stað á næsta ári.

Þingið leggur þunga áherslu á mikilvægi þess að góð samstaða ríkis, sveitarfélaga og kennara náist um þessa þýðingarmiklu verkefnatúlfærslu.

Þingið beinir því til sveitarfélaga í hverjum landshluta fyrir sig að koma sér saman um yfirtöku þeirra verkefna er fræðsluskrifstofumar eiga að sinna samkvæmt lögum.

Landsþingið leggur til, að af hálfu sveitarfélaganna verði kjarasamningagerð við kennara öll á einni hendi. Samband íslenskra sveitarfélaga verði eftt fjárhagslega til að sinna því verkefni ásamt faglegri ráðgjöf til sveitarfélaganna varðandi málefni grunnskólans.

#### *Forsenda samþykktar frumvarpsins*

Minnt er á, að það hefur verið yfirlýst stefna ríkisstjórnarinnar og Sambands íslenskra sveitarfélaga, að hluteild ríkisins í rekstrarkostnaði grunnskólanna verði færð til sveitarfélaganna 1. ágúst 1995. Að framkvæmd þeirrar stefnu hefur sambandið unnið svo sem kostur er.

Samband íslenskra sveitarfélaga hefur átt fulltrúa í tveimur nefndum, skipuðum af menntamálaráðherra, til að fjalla um yfirfærslu á grunnskólakostnaði til sveitarfélaga. Önnur nefndin fjallaði um réttindamál kennara og skilaði hún álit í apríl sl. Hin nefndin hafði það hlutverk að meta kostnað af yfirfærslu grunnskólakostnaðar frá ríki til sveitarfélaga og hvernig sveitarfélögunum yrðu tryggðar tekjur til að standa undir þeim kostnaði og skilaði hún álit sínu í byrjun september sl. Í beinu framhaldi af því óskaði sambandið eftir að skipaður yrði starfshópur til að vinna að framkvæmd yfirfærslunnar. Á fundi með fulltrúum sambandsins þann 20. september féllst menntamálaráðherra á að slíkum starfshópi yrði komið á fót og tilnefndi stjórn sambandsins fulltrúa sína í starfshópinn á fundi sínum þann 21. október sl.

Dráttur hefur orðið á að vinna áfram að framkvæmd yfirfærslunnar á grundvelli þeirra skýrslna sem fyrir liggja og í samræmi við ályktun landsþingsins eins og sambandið hefur óskað eftir. Sérstaklega er það bagalegt í ljósi þess, að sá tími sem tiltekinn er varðandi gildistöku yfirfærslu grunnskólakostnaðar frá ríki til sveitarfélaga er mjög skammur.

Með vísan til ályktunar XV. landsþings sambandsins er áréttað, að forsenda fyrir samþykkt þessa frumvarps er, að ríki og sveitarfélög hafi komið sér saman um mat á þeim kostnaði er yfirfærsla verkefnisins hefur í för með sér og að sveitarfélögunum séu tryggðir varanlegir tekjustofnar til að standa undir þeim kostnaði.

Samhliða þessu frumvarpi þarf því að leggja fram frumvarp til laga um breytingar á tekjustofnum sveitarfélaga með skýrum ákvæðum um hvaða varanlega tekjustofna sveitarfélögin eiga að fá til að mæta þeim aukna kostnaði sem yfirtaka grunnskólakostnaðarins hefur í för með sér.

#### *Mat á kostnaði*

Fjárlagaskrifstofa fjármálaráðuneytisins hefur í umsögn sinni um frumvarpið lagt mat á þann kostnaðarauka sem samþykkt þess hefði í för með sér, sem hún telur að í heild nemi 680 - 910 m.kr. Í umsögn skrifstofunnar er þó lögð áhersla á, að kostnaðaráhrifin geti orðið mun víðtækari en þessar tölur segja til um.

Í umsögn þessari er ekki lagt mat á þann kostnaðarauka sem færðist til sveitarfélugganna vegna þeirra ákvæða gildandi laga, sem ríkið hefur vanrækt að framkvæma. Það á einkum við um rekstur sérskóla, sérdeilda, fræðsluskrifstofa og Námsgagnastofnunar, en þessir rekstrarþættir ásamt ýmsum öðrum eru taldir hafa fengið ónóga fjármuni að undanförmu, til að sinna skyldum sínum. Það er álit Sambands íslenskra sveitarfélaga, að um alla fjárhagslega þætti verði að ná samkomulagi milli ríkis og sveitarfélaga og að það eigi að vera hlutverk þess starfshóps, sem til stendur að skipa, að vinna það verkefni.

Þá er ekki tekið tillit til allra þeirra ákvæða gildandi grunnskólalaga, sem ríkið hefur ekki framkvæmt árum saman. Í þessu sambandi er rétt að vekja athygli á, að einungis einsetning grunnskólans hefur í för með sér margra milljarða króna aukningu í stofnkostnaði og líklegt er, að á höfuðborgarsvæðinu einu nemi sá kostnaður um 5 - 6 milljörðum króna. Einnig má minna á að niðurfelling skerðingarákvæða við gildandi lög um grunnskóla hefðu í för með sér um 400 m.kr. kostnaðarauka.

Athygli vekur, að í frumvarpinu er gert ráð fyrir að ríkið reki Námsgagnastofnun en hætti að leggja henni til rekstrarframlög þannig, að rekstur hennar verði fjármagnaður með námsgagnakaupum sveitarfélaga. Það fyrirkomulag hefði í för með sér aukinn kostnað fyrir sveitarfélög miðað við það sem nú er, sem nemur hundruðum milljóna króna.

Rétt er að vekja athygli á, að einungis einsetning grunnskólans hefur í för með sér margra milljarða króna aukningu í stofnkostnaði og líklegt er, að á höfuðborgarsvæðinu einu nemi sá kostnaður um 5 - 6 milljörðum króna. Í því sambandi er jafnframt nauðsynlegt að gera sér grein fyrir þeim aukna rekstrarkostnaði, sem einsetning skóla hefur í för með sér.

Margt er því enn óljóst við mat á kostnaði við yfirfærsluna og ákvæði þessa frumvarps. Mjög brýnt er því, að ríki og sveitarfélög komi sér sem fyrst saman um þann þátt áður en frumvarpið er samþykkt og vísað enn til ályktunar og fyrirvara landsþingsins um það efni.

### *Tekjustofnar til sveitarfélaga*

Mikilvægt er að vel verði staðið að flutningi tekjustofna til sveitarfélaga vegna yfirtöku grunnskólakostnaðarins. Í nefnd þeirri er fjallaði um mat á kostnaði og tekjur til handa sveitarfélaga til að mæta honum, var rætt um að sveitarfélögin fengju hækkaða hlutdeild í staðgreiðslu og hlutdeild ríkisins lækkaði að sama skapi. Hluti hækkanar sveitarfélaganna í staðgreiðslunni þyrfti að renna í Jöfnunarsjóð sveitarfélaga til jöfnunaraðgerða og unnið hefur verið að útfærslu á reglum í því sambandi.

Starfshópur sá, sem fyrirhugað er að skipa til að vinna að framkvæmd yfirfærslu grunnskólakostnaðarins til sveitarfélaganna þarf að útfæra ítarlegar tillögur um breytingar á lögum um tekjustofna sveitarfélaga. Í því sambandi er aftur vísað til fyrirvara í ályktun síðasta landsþings sambandsins.

### *Almennar athugasemdir*

Við yfirtöku sveitarfélaga á öllum rekstrarkostnaði grunnskólanna er mikilvægt að ákvarðanavald sveitarstjórna varðandi rekstur og skipulag skólastarfsins verði aukið frá því sem nú er og stefnir frumvarpið að því marki í sumum tilvikum en öðrum ekki.

Yfirtaka sveitarfélaga á öllum grunnskólakostnaði á að leiða enn frekar til þess, að hægt verði að endurskipuleggja yfirstjórn skólamála og skólahverfa og auka samvinnu skólanna til hagsbóta fyrir nemendur. Slík hagræðing þarf ekki að leiða til þess að kennslustöðum fækki þó markmiðið sé í sjálfu sér ekki fjöldi skóla, heldur markvisst og gott skólastarf, sem börnin eiga auðvelt með að nýta sér, m.a. með tilliti til fjarlægðar frá heimili til skóla.

Vegna misjafnra aðstæðna í sveitarfélögunum væri í æskilegt að sveitarstjórnir hefðu meiri sveigjanleika varðandi framkvæmd skólalahalds en frumvarpið gerir ráð fyrir.

Samkvæmt frumvarpinu færast verkefni fræðsluskrifstofanna yfir til sveitarfélaganna. Í því sambandi er vakin athygli á, að vegna fjársveltis hafa margar þeirra ekki getað sinnt sínum verkefnum svo sem þörf er á. Fyrirsjáanleg eru því aukin útgjöld sveitarfélaganna við yfirtöku verkefna fræðsluskrifstofanna, sem taka þarf tillit til við flutning tekjustofna til sveitarfélaganna.

Einnig er gert ráð fyrir að sveitarfélögin annist það verkefni að reka sérskóla og sérdeildir fyrir fatlaða við einstaka skóla og útvegum sérfræðipjónustu fyrir slíka nemendur. Slík sérþjónusta hefur að undanföngu verið vanrækt og mun í framtíðinni kosta mikla fjármuni. Aðstæður sveitarfélögunna til að sinna slíkum kröfum eru jafnframt mjög misjafnar. Jöfnunarsjóð sveitarfélögunna þarf að efla sérstaklega, til að mæta misjöfnum aðstæðum í sveitarfélögunum vegna þessa verkefnis. Taka þarf tillit til þess við flutning tekjustofna til sveitarfélögunna.

Sérstaklega er vakin athygli á, að í frumvarpinu eru felld út ákvæði um hámarksfjölda nemenda í bekkjardeildum. Tæpast verður undan því vikist að taka tillit til þeirrar gagnrýni sem sú ákvörðun hefur hlotið og taka einhverjar slíkar viðmiðanir inn í frumvarpið. Í því sambandi þarf þó að gera ráð fyrir meiri sveigjanleika en gert er í núgildandi lögum.

Mörg sveitarfélög hafa beitt sér fyrir lengri viðveru nemenda í grunnskólum. Eðlilegt væri að taka tillit til slíkrar starfsemi í nýjum lögum um grunnskóla og marka henni ákveðinn ramma innan skólakerfisins. Því væri ástæða til að setja í frumvarpið ákvæði um heilsdagsskóla.

Samkvæmt frumvarpinu bera sveitarstjórnir fulla ábyrgð á að skólar starfi samkvæmt lögum og reglugerðum en menntamálaráðuneytið hefur eftirlit með því að sveitarfélögin uppfylli þær skyldur, sem þar er kveðið á um. Til greina kemur að ágreiningi sem upp kann að koma milli ráðuneytisins og einstakra sveitarstjórna væri hægt að vísa til sérstakrar úrskurðar- eða samráðsnefndar ríkis og sveitarfélögunna um grunnskólamál. Lagt er til að ákvæði um slíka samráðsnefnd verði bætt inn í frumvarpið.

Full þörf virðist vera á því að setja inn í X. kafla frumvarpsins ákvæði um hlutverk menntamálaráðuneytisins varðandi skólarannsóknir og skólaþróun. Sérstaklega er það mikilvægt í ljósi þessa að í VI. kafla frumvarpsins er gert ráð fyrir að menntamálaráðuneytið hafi það hlutverk að setja grunnskólum aðalnámsskrá.

Lagt er til, að í frumvarpið bættist ákvæði þess efnis, að tekjustofnar sveitarfélögunna verði teknir til endurskoðunar í ljósi reynslunnar af framkvæmd ákvæða frumvarpsins.

Á þessu stigi er ekki tekin afstaða til ákvæða í IX. kafla frumvarpsins um námsmat.

Samband íslenskra sveitarfélögunna áskilur sér allan rétt til að gera frekari athugasemdir við frumvarpið, taki það breytingum í meðförum Alþingis.

Samband sveitarfélaga í Norðurlandskjördæmi vestra.

„Árþing SSNV skorar á Samband íslenskra sveitarfélaga og menntamálaráðuneytið að vanda allan undirbúning að flutningi grunnskólans til sveitarfélaganna.

Tryggja þarf sveitarfélögum nægilegt fjármagn til að standa undir þeim kröfum sem gerðar eru til grunnskólans á hverjum tíma.

Árþing bendir á nauðsyn þess að fámennari sveitarfélögum verði gert kleift að standa jafnfætis fjölmennari sveitarfélögum með jöfnunaraðgerðum.

Árþingið mótmælir harðlega hugmyndum um að lögfesta 10 mánaða árlegan starfstíma grunnskóla eins og lagt er til í frumvarpi til laga um grunnskóla.

Þingið varar við þeim hugmyndum að stytta starfstíma framhaldsskóla og færa hluta náms á framhaldsskólastigi yfir til grunnskólans.

Árþingið bendir á nauðsyn þess að samkomulag náist um réttindi og kjör starfsmanna grunnskóla áður en sveitarfélögin taki við rekstri hans. Sátt þarf að nást um tilfærsluna til að hún geti átt sér stað.

Árþing SSNV leggur ríka áherslu á að í nýjum grunnskólalögum þarf að tryggja svo sem kostur er, að saman fari fjárhagsábyrgð og vald til að ákveða hvernig rekstri grunnskólanna verði háttað. Þá leggur þingið þunga áherslu á að markmið með flutningnum á að vera betri menntun, hagræðing og jafnrétti íslenskra skólabarna til náms.“

Síðan þessi ályktun var gerð hefur frumvarpinu verið breytt nokkuð meðal annars er nú hætt við að lögfesta 10 mánaða árlegan starfstíma grunnskólans og er það vel.

Þar sem ekki hefur tekist að ganga frá málefnum kennara, kostnaðarliðir eru óljósir og hugmyndir um tekjur og jöfnunaraðgerðir ekki fullmótaðar, **leggur stjórn SSNV til að yfirfærslu grunnskólans til sveitarfélaganna verði frestað þar til niðurstaða er fengin.**

Sveitarstjórnarmenn hafa lýst sig reiðubúna til að taka við þessu verkefni en óttast nú mjög að þeir fjármunir sem til þarf muni ekki fylgja, þar sem ríkisvaldið heldur uppteknum hætti við að brjóta gerða samninga á sveitarfélögum í landinu.

Samband sveitarfélaga á Suðurnesjum.

Stjórn SSS tekur undir þá stefnu, að það þjóni betur hagsmunum íbúanna, að rekstur grunnskólanna sé alfarið á hendi sveitarfélaganna.

Stjórn SSS tekur jafnframt undir umsögn stjórnar Sambands ísl. sveitarfélaga um frumvarp til laga um grunnskóla (126. mál). Stjórn SSS leggur áherslu á að þess verði gætt við flutning grunnskólans til sveitarfélaganna að tryggt verði nægjanlegt fjármagn til verkefnisins.

Stjórn SSS telur það grundvallaratriði að Alþingi Íslendinga setji ekki lög um flutning grunnskólans nema að fyrir liggi samkomulag um framkvæmd laganna við sveitarfélögin og samningur hafi náðst við samtök kennara.