

LÖGGILTIR
ENDURSKODENDUR HF.

Fulltrúar
ARTHUR ANDERSEN & Co. S.C.

Alþingi

Erindi nr. p 1201/1652

komudagur 22/4 1996

*Skýrsla um málefni
Innheimtustofnunar sveitarfélaga*

Desember 1995.



Efnisyfirlit

	<i>Niðurstöður</i>		
1.	<i>Inngangur</i>	<i>Bls.</i>	2
2.	<i>Innheimtustofnun sveitarfélaga</i>	-	3
3.	<i>Staða innheimtumála og þróun.....</i>	-	4
4.	<i>Meðlagsskuldur og fjöldi meðlagsskuldara</i>	-	7
	4.1. <i>Þróun meðlagsskulda í þús. króna.</i>		
	4.2. <i>Fjöldi meðlagsskuldara.</i>		
	4.3. <i>Frekari greining á fjárhagsstöðu skuldara.</i>		
	4.4. <i>Mat á tölulegum niðurstöðum.</i>		
5.	<i>Framtíðarfyrirkomulag á innheimtu meðlaga</i>	-	11
	5.1. <i>Söguleg þróun.</i>		
	5.2. <i>Leiðir til breytinga - siðferðilegar spurningar.</i>		
6.	<i>Töflur og línurit</i>	-	15

Niðurstöður

- Meðlagskröfur frá Tryggingastofnun ríkisins til innheimtu hjá Innheimtustofnun sveitarfélaga nema u.þ.b. 1.675 millj. króna á árinu 1995. Miðað við besta innheimtuárangur á undanförunum árum má gera ráð fyrir að Innheimtustofnun nái að innheimta meðlagskröfur að fjárhæð 1.150 millj. króna, auk þess sem árlega innheimtast dráttarvextir og kostnaður vegna vanskilakrafna að fjárhæð 180 milljónir. Þegar frá heildarinnheimtunni hefur verið dreginn rekstrarkostnaður um 50 milljónir, liggur fyrir að árlega muni vanta um 400 millj. króna sem falla á Jöfnunarsjóð sveitarfélaga.
- Heildarkröfur í vanskilum hjá Innheimtustofnun nema tæplega 5,8 milljörðum króna í árslok 1995 og vaxa árlega um 700 milljónir, þegar með eru taldir álagðir dráttarvextir sem ekki tekst að innheimta. Af heildarfjárhæðinni má rekja um 4,3 milljarða til skuldara sem búa við mjög erfiðar fjárhagsaðstæður og er raunhæft að ætla að um 4 milljarðar króna séu í raun tapaðir.
- Innheimtuhlutfall krafna hefur yfirleitt verið tæplega 70% og heildarinnheimtuhlutfall tæplega 65%, nema á árinu 1993 og framan af árinu 1994 þegar bæði hlutföllin féllu um rúm 10%. Á árinu 1995 hefur innheimtan náð fyrri viðmiðun og má aðallega rekja það til lagabreytinga um skuldajöfnun meðlagskrafna á móti barnabótum og vaxtabótum.
- Það sem veldur rúmlega 10% lækkun á innheimtuhlutfalli á árinu 1993 má að okkar áliti aðallega rekja til þriggja þátta. Í fyrsta lagi 36% hækkun meðlagsiðgjalda, í öðru lagi innheimtuvandamál í kjölfar dómskerfisbreytinga og í þriðja lagi misvísandi samanburður. Að okkar áliti vegur hækkun meðlaganna rúmlega tvöfalt á við hvorn hinna þáttanna.
- Heildarfjöldi meðlagsskuldara í september 1995 er um 10.600. Á síðustu fimm árum hefur mest fjölgun orðið hjá einstaklingum með sjálfstæðan atvinnurekstur, eða 41%. Á árinu 1995 voru þeir um 15% af heildarfjölda vanskilamanna, en skuld þeirra nam um 10% af heildarkröfum Innheimtustofnunar.
- Huga þarf að leiðum til að lækka þann kostnað sem almennir útsvarsgreiðendur bera vegna vanskila á meðlagsgjöldum. Annars vegar má lækka kostnað með því að herða útgreiðslureglur og lækka meðlagsgreiðslur, og hins vegar með því að herða innheimtu og beita skuldajöfnun úr ólíkum endurgreiðslukerfum í ríkara mæli en verið hefur.
- Að okkar áliti fer ekki vel á því að einn aðili ákveði meðlög og annist útgreiðslu, annar sjái um innheimtu og sá þriðji beri fjárhagsábyrgð. Huga þarf að leiðum til að réttindi og skyldur, ákvarðanir og fjárhagsafleiðingar, séu sem mest á sömu hendi.
- Erfitt er að bera saman árangur Innheimtustofnunar sveitarfélaga við aðrar innheimtustofnanir, þar sem innheimtuúrræði eru mjög misjöfn. Okkur virðist þokkalega hafa verið staðið að rekstri Innheimtustofnunar á síðustu árum, með þeirri undantekningu að stofnunin var óviðbúin dómskerfisbreytingum sem áttu sér stað á miðju ári 1992. Bein tengsl þurfa að vera á milli innheimtuárangurs Innheimtustofnunar og þeirrar fjárhagslegu ábyrgðar sem einstök sveitarfélög bera. Vel kæmi til álita að bjóða út rekstur Innheimtustofnunar sveitarfélaga, ef það mætti verða til að draga úr kostnaði útsvarsgreiðenda af vanskilum á meðlagskröfum.

*Skýrsla um málefni
Innheimtustofnunar sveitarfélaga*

1. Inngangur.

Þann 12. desember 1994 skilaði nefnd á vegum félagsmálaráðherra af sér tillögum og greinargerð um málefni meðlagsgreiðenda og meðlagsmóttakenda og fjárhagsvanda Innheimtustofnunar sveitarfélaga. Í framhaldi af því var skipuð önnur nefnd til að fjalla um þær tillögur nefndarinnar, sem ekki höfðu þegar komið til framkvæmda. Á fyrsta fundi nefndarinnar komu fram mismunandi skoðanir um stöðu innheimtumála hjá Innheimtustofnun sveitarfélaga og að hve miklu leyti mætti rekja lakari innheimtu til hækkunar á meðlögum í ársbyrjun 1993. Til að auðvelda störf nefndarinnar var ákveðið að fá óháðan aðila til aðstoðar og með bréfi dags 27. júní 1995 var farið fram á að Löggiltir Endurskoðendur hf. önnuðust verkið. Í framhaldi af því áttum við fundi með nefndarmönnum, þar sem fram komu óskir um að litið yrði nánar á eftirtalin atriði:

- Meta stöðu innheimtumála hjá Innheimtustofnun sveitarfélaga og rekja mánaðarlega þróun innheimtunnar frá janúar 1992 til dagsins í dag.
- Leggja mat á að hve miklum hluta megi rekja lakari innheimtu í ársbyrjun 1993 til hækkunar meðlaga og hve stóran hluta til annarra þátta.
- Greina vanskil og skipta skuldurum í ákveðna hópa, með það að markmiði að ná betri árangri í innheimtu. Skoða þróun vanskila hjá einstökum hópum.
- Kanna hvað valdi betri innheimtu á árinu 1995.
- Koma með hugmyndir að framtíðarfyrirkomulagi á innheimtu, sem leiði til minni kostnaðar.
- Leggja mat á afköst og kostnað við rekstur Innheimtustofnunar.

Verkætlan tók mið af þessum atriðum og settum við okkur í samband við þá aðila sem veitt gátu nauðsynlegar upplýsingar við skýrslugerðina. Í þessu sambandi höfum við fyrst og fremst notið aðstoðar forsvarsmanna Innheimtustofnunar sveitarfélaga og fulltrúa Tölvubankans hf, en þeir hafa séð okkur fyrir miklu af tölulegum upplýsingum um innheimtu og skiptingu vanskilamanna í hópa. Einnig hefur verið höfð til hliðsjónar skýrsla sem nefnd á vegum félagsmálaráðherra skilaði í desember 1994, svo og skýrsla Einars S. Hálfðanarsonar löggilts endurskoðanda, sem hann vann fyrir fjármálaráðherra í september 1993. Loks viljum við nefna skýrslu Ríkisendurskoðunar um innheimtu meðlaga hjá Innheimtustofnun frá því í maí 1993.

Eins og nánar verður vikið að í kafla 4 hér á eftir stóð til að afla upplýsinga um fjárhagsstöðu meðlagsskuldara með samkeyrslu við skattskrá. Í því sambandi var leitað til Þjóðhagsstofnunar um samkeyrslu á upplýsingum úr skránni Innheimtustofnunar við skattskrá. Nefndin leitaði til ýmissa aðila s.s. Ríkisskattstjóraembættisins og Tölvunefndar. Með bréfi Tölvunefndar til Félagsmálaráðuneytisins dags. 23. október 1995 er beiðni nefndarinnar hafnað með vísan til álits Ríkisskattstjóra á málinu. Tafði þetta störf okkar verulega og rýrir upplýsingagildi skýrslunnar nokkuð.

2. Innheimtustofnun sveitarfélaga.

Innheimtustofnun sveitarfélaga tók til starfa í ársbyrjun 1972 í framhaldi af setningu laga 54/1971. Í 3. grein laganna segir um hlutverk og skyldur stofnunarinnar m.a.: “*Hlutverk Innheimtustofnunar sveitarfélaga er að innheimta hjá meðlagsskyldum foreldrum meðlög sem Tryggingastofnun ríkisins hefur greitt forráðamönnum barna þeirra, ... Skal Innheimtustofnun skila Tryggingastofnun ríkisins innheimtufé mánaðarlega eftir því sem það innheimtist og skal það ganga upp í meðlagsgreiðslur Tryggingastofnunar. Það sem á vantar að Tryggingastofnun hafi fengið meðlög að fullu endurgreidd með slíkum skilum skal Innheimtustofnun sveitarfélaga greiða,*” Í 4. gr. er ákvæði um að Jöfnunarsjóður sveitarfélaga greiði Innheimtustofnun það sem á vantar að tekjur hennar nægi til endurgreiðslu til Tryggingastofnunar sbr. 3. grein og greiðslu rekstrarkostnaðar hennar.

Áður en Innheimtustofnun tók til starfa var innheimta meðlaga hjá hverju sveitarfélagi fyrir sig. Það fyrirkomulag reyndist mjög illa m.a. vegna deilna og málaferla um sveitfesti meðlagsgreiðenda sem oft leiddu til illinda á milli sveitarfélaga, en þau reyndu ávallt að sverja af sér viðkomandi meðlagsgreiðendur. Með tilkomu Innheimtustofnunar féllu öll slík mál niður.

Í upphafi voru meðlagsskuldir óverðtryggðar og vaxtalausar og var þar því um mjög hagstætt lán fyrir meðlagsgreiðendur að ræða. Í júlí 1986 fékkst heimild með lagabreytingu til að leggja á og innheimta dráttarvexti sem í fyrstu hafði áhrif á innheimtu til hins betra. En þetta hafði einnig í för með sér ákveðin vandamál því skuldir þeirra sem ekki greiddu hlóðust nú enn hraðar upp en áður. Með breytingu á reglugerð 214/1973 var Innheimtustofnun veitt heimild til að fella niður dráttarvexti í eftirfarandi tilfellum:

- Að skuldari hafi leitað skriflega eftir samkomulagi við stjórn stofnunarinnar um greiðslu skuldarinnar og niðurfellingu dráttarvaxta.
- Að skuldari hafi sýnt fram á, að hann hafi möguleika á að standa við greiðslutilboð sitt væru dráttarvextir felldir niður.
- Að til skuldarinnar hafi verið stofnað vegna félagslegra erfiðleika skuldara, svo sem af heilsufarsástæðum, ónógum tekjum, skertri starfsorku, mikilli greiðslubyrði, barnamergð eða af öðrum sambærilegum aðstæðum.

Á síðustu árum hefur Innheimtustofnun fengið auknar heimildir til að skuldajafna meðlagsskuldum á móti inneignum í öðrum endurgreiðslukerfum hins opinbera og má þar nefna barnabótakerfi og vaxtabótakerfi.

Rekstur Innheimtustofnunar sveitarfélaga.

Hér fer á eftir yfirlit um rekstrargjöld Innheimtustofnunar á árunum 1990-1994 í millj. króna:

	Launa- kostnaður	Lögtaks- kostnaður	Annar rekstrarkostn.	Húsnæðis- kostnaður
1990	19,9	4,1	8,1	1,4
1991	22,2	5,5	7,9	1,4
1992	26,4	4,0	13,3	1,5
1993	26,4	6,0	14,3	2,1
1994	26,9	18,6	15,4	1,3

FÉLAGSMÁLARÁÐUNEYTIÐ
SKÝRLA UM MÁLEFNI INNHEIMTUSTOFNUNAR SVEITARFÉLAGA

Á árunum 1990 til 1994 störfuðu hjá stofnuninni að meðaltali 12 starfsmenn (stöðugildi), en á árinu 1995 fjölgaði þeim í 13. Launakostnaður hefur hækkað um 35% á síðustu 5 árum, en langmest varð hækkunin á milli árunna 1991 og 1992 eða 18,6%. Skýringin á því er sú að á miðju ári 1991 hófu starfsmenn stofnunarinnar að taka laun samkvæmt launatöflu "launaneftdar sveitarfélaga", en höfðu áður þegið laun samkvæmt launatöflu BSRB.

Annar rekstrarkostnaður hefur hækkað um 90% frá árinu 1990 og vegur þar þyngst aukinn kostnaður við rekstur og viðhald tölvubúnaðar, sem rekja má til breytinga á dómskerfinu á árinu 1992 og aukinna krafna um nákvæmari upplýsingar úr bókhaldi stofnunarinnar.

Lögtakskostnaður tekur mikið stökk á árinu 1994 og má rekja það til stóraukins kostnaðar við lögtaksáðgerðir í kjölfar breytinga á dómskerfinu. Hafa þarf í huga að á móti þessum kostnaði kemur innheimtur endurkræfur lögtakskostnaður að fjárhæð 7,8 millj. króna sem lækkar framangreinda fjárhæð.

3. Staða innheimtumála og þróun.

Í bréfi til Innheimtustofnunar sveitarfélaga dags. 19. júlí 1995 óskuðum við eftir að fá lista sem sýndi skiptingu á innheimtu stofnunarinnar í eftirfarandi þætti, sundurliðaða niður á ár:

- a. Innheimtir dráttarvextir og kostnaður
- b. Greiðslur upp í eldri skuldir
- c. Greiðslur upp í meðlagskröfur yfirstandandi árs

Markmiðið með framangreindri skiptingu er að sjá hvernig innheimtan greinist í einstaka þætti og gera á þann hátt kleift að meta með meiri nákvæmni en ella, hvað veldur betri eða lakari innheimtu á einstökum árum.

Í eftirfarandi töflu eru sett fram fjögur innheimtuhlutföll árunna 1990-1994. Í fyrsta lagi innheimtuhlutfall heildarkrafna þ.e. heildarinnheimta (meðlagskröfur, vextir og kostnaður) sem hlutfall af heildarkröfum. Í öðru lagi innheimtuhlutfall meðlags krafna eingöngu, í þriðja lagi innheimtuhlutfall vaxta og að lokum heildarinnheimta sem hlutfall af meðlagskröfum eingöngu.

	<u>Heildar innh.- hlutfall</u>	<u>Innh.- hlutfall krafna</u>	<u>Innh.- hlutfall vaxta.</u>	<u>Heildar innheimta/ meðl.kröfur</u>
Árið 1990.....	62,0%	67,1%	47,2%	83,4%
Árið 1991.....	66,8%	73,5%	46,9%	89,5%
Árið 1992.....	63,0%	69,3%	41,2%	81,1%
Árið 1993.....	53,6%	58,5%	32,6%	66,3%
Árið 1994.....	63,7%	62,4%	84,2%	70,5%
Árið 1995 jan - nóv.....	66,1%	68,0%	54,7%	77,3%

Eins og sést á töflunni þróast heildarinnheimta og innheimta krafna mjög svipað á þessum árum. Hins vegar þróast innheimta vaxta með nokkuð öðrum hætti og eru sveiflur þar miklu meiri, einkum árin 1993 og 1994.

FÉLAGSMÁLARÁÐUNEYTIÐ
SKÝRLA UM MÁLEFNI INNHEIMTUSTOFNUNAR SVEITARFÉLAGA

Hjá Innheimtustofnun er algengast að ræða um "innheimtuhlutfall" sem hlutfallið á milli heildarinnheimtu (þ.e. kröfur, vextir og kostnaður) og meðlagskrafna eingöngu, sbr. dálk 4 í töflunni hér að ofan. Þannig er einungis verið reikna út hve hátt hlutfall Innheimtustofnun nær að innheimta upp í meðlagskröfur Tryggingastofnunar. Útreikningur sem þessi getur hins vegar verið mjög misvísandi um innheimtuþróun stofnunarinnar eins og skýrt kemur fram í töflunni. Nægir í þessu sambandi að benda á þær miklu sveiflur sem eru í innheimtu vaxta.

Fram kemur í töflunni að innheimtuhlutfall vaxta hækkar verulega á árinu 1994. Þetta orsakast ekki af betri innheimtu heldur fyrst og fremst vegna þess að til lækkunar á álögðum dráttarvöxtum koma fyrndir og bakfærðir dráttarvextir frá fyrri árum að fjárhæð 269,4 millj. króna. Til samanburðar voru fyrndir og bakfærðir vextir 74 millj. króna á ári, næstu tvö ár á undan. Ástæðan fyrir svo miklum afskriftum vaxta árið 1994 er sú að þann 1. júlí 1992 tók í gildi ný skipan í dómskerfi Íslands sem hafði í för með sér nokkra breytingu á vinnuferli varðandi lögfræðilega innheimtu s.s. fjárnám. Þetta leiddi til þess að kröfur Innheimtustofnunar uppfylltu ekki kröfur Héraðsdóms um form varðandi sundurliðun í höfuðstól, vexti og það tímabil sem krafan tók til og var gert sérstakt átak á árinu 1994 til að færa eldri vaxtakröfur en fjögurra ára út úr bókum Innheimtustofnunar.

Þá er athyglisvert að skoða mánaðarlega þróun innheimtu meðlagskrafna eingöngu í þessu sambandi á árunum 1991 til 1995.

	<u>1991</u>	<u>1992</u>	<u>1993</u>	<u>1994</u>	<u>1995</u>
Janúar.....	60,8%	58,3%	37,6%	43,3%	49,6%
Febrúar.....	62,2%	63,1%	59,3%	53,7%	59,9%
Mars.....	68,8%	73,1%	61,8%	63,4%	68,9%
Apríl.....	93,8%	68,6%	58,9%	56,0%	58,8%
Mái.....	81,3%	70,4%	56,8%	62,1%	70,1%
Júní.....	65,5%	64,1%	55,4%	69,0%	63,8%
Júlí.....	75,7%	68,3%	59,6%	60,3%	65,9%
Ágúst.....	66,8%	67,9%	61,7%	67,4%	103,4%
September.....	74,5%	64,5%	57,9%	64,0%	65,1%
Október.....	78,3%	74,5%	57,9%	67,5%	68,9%
Nóvember.....	68,6%	71,9%	60,9%	63,8%	72,0%
Desember.....	84,7%	87,2%	74,3%	78,8%	
Innheimtuhlutf. meðlagskrafna á ári...	<u>73,5%</u>	<u>69,3%</u>	<u>58,5%</u>	<u>62,4%</u>	<u>67,9%</u>

Hafa ber í huga að innheimta fyrir einstaka mánuði getur verið misvísandi að því leyti að hún innifelur innheimtu vegna fyrri mánaða (sjá ágúst 1995), en þegar horft er yfir lengra tímabil jafnast þessi munur út. Við viljum einkum vekja athygli á eftirtöldum atriðum í töflunni:

- Þegar innheimtuhlutföll á árinu 1993 eru borin saman við árin 1992 og 1994 þarf að hafa eftirfarandi í huga: Þar sem tiltekinn hluti meðlagskrafna sem innheimtist í hverjum mánuði á rætur að rekja til fyrri mánaða, kemur fram misvísun í innheimtuhlutfalli fyrst eftir að veruleg hækkan á meðlagsfjárhæð á sér stað. Til að skýra þetta nánar má taka sem dæmi að kröfur um innheimtu frá Tryggingastofnun í janúar 1993 eru bornar saman við það sem innheimtist í janúar 1993. Innheimtufjárhæðin (talan í teljara brotsins) samanstendur annars vegar af innheimtu nýrra krafna og hins vegar af kröfum frá árinu 1992, sem voru mun lægri og því verður hlutfallið lægra. Eftir því sem frá líður dregur úr

FÉLAGSMÁLARÁÐUNEYTIÐ
SKÝRLA UM MÁLEFNI INNHEIMTUSTOFNUNAR SVEITARFÉLAGA

áhrifum eldri mánaða á innheimtuhlutfallið. Af fyrirliggjandi gögnum um fjölda meðlagsskuldara í skilum, er það mat okkar að skýra megi 2-3% af lakara innheimtuhlutfalli 1993 í heild samanborið við 1992 með þessum hætti, en 1-2% samanborið við árið 1994. Rétt er að hafa í huga að mat okkar gerir ráð fyrir um 4% áhrifum í upphafi árs 1993, sem lækkar niður í um 1% í lok ársins.

- Við fyrstu sýn virðist svo sem innheimtan í desember 1992 sé mun betri en í öðrum mánuðum. Þegar betur er að gáð er skýringin sú, að í þessum mánuði voru færðar í einu lagi út úr bókum Innheimtustofnunar milljónakröfur vegna látinna skuldara og því verður innheimtuhlutfall í þessum mánuði óeðlilega hátt. Að okkar áliti jafnast þetta út ef árið í heild er metið, en skoða þarf samanburð við aðra mánuði með þetta í huga, einkum þar sem verulegar breytingar urðu í starfsumhverfi Innheimtustofnunar um þetta leyti. Ef bakfærslu meðlagskrafna er jafnað út á árið lækkar innheimtuhlutfallið í desember 1992 úr 87,2% niður í 80,3%, en árið í heild er óbreytt eins og áður sagði. Meðalinnheimta síðustu fjóra mánuði ársins 1991 er 76,5%, en 73,3% árið 1992 eftir að tekið hefur verið tillit til framangreindra breytinga. Innheimtuhlutfallið vegna sömu mánaða 1993 er hins vegar aðeins 62,8%, en er komið í 68,5% árið 1994. Eins og fram kemur í skýrslu ríkisendurskoðunar varð verulegt bakslag í lögfræðiinnheimtu Innheimtustofnunar frá hausti 1992 að telja og virðist okkur, með hliðsjón af því sem að framan greinir, mega rekja um 2-3% lægra innheimtuhlutfall haustið 1992, samanborið við haustið 1991, til þessa þáttar. Upplýsingar um innheimtu eldri krafna hjá einstökum vanskilahópum benda til hins sama, sjá upplýsingar í viðauka með skýrslunni.
- Af töflunni hér að framan verður ekki annað ráðið en að fyrst taki að draga úr innheimtu að marki í upphafi árs 1993. Ef tölur um innheimtu meðlaga að viðbættum vöxtum og kostnaði eru hins vegar lagðar til grundvallar, virðist hins vegar svo sem draga taki úr innheimtu á síðari hluta árs 1992. Skýrist það af verulegum vaxtaleiðréttingum og væri að okkar áliti villandi að leggja slíkt yfirlit til grundvallar, sem skýringu á því hvenær draga taki úr innheimtu.
- Ágreiningur hefur einkum verið uppi milli fjármálaráðuneytisins og Sambands íslenskra sveitarfélaga um hvenær byrji að draga úr innheimta meðlaga og hvað valdi því. Taflan hér að framan leiðir í ljós að innheimtuhlutfall virðist lækka um 10-11% milli árana 1992 og 1993. Með hliðsjón af því sem að framan greinir er það niðurstaða okkar að lækkun innheimtu á árinu 1993 megi í fyrsta lagi rekja til hækkunar á meðlagi í byrjun þess árs, í öðru lagi til breytinga á dómskerfi í júlí 1992 og innheimtuvandamála í kjölfar þess, og í þriðja lagi megi rekja hluta lækkunarinnar til misvísandi samanburðar. Þó erfitt sé að gefa hverjum þætti vægi með nákvæmni, teljum við okkur geta rökstutt að hækkun meðlaga fái vægið 5-7%, innheimtuvandamál vægið 2-3% og misvísandi samanburður vægið 2-3%.
- Svo virðist sem undirbúningur af hálfu Innheimtustofnunar vegna dómskerfisbreytingar á miðju ári 1992 hafi verið ónógur og koma áhrif þess bæði fram í lægri innheimtu dráttarvaxta strax frá hausti 1992 og í innheimtu meðlagskrafna eins og áður greinir. Við teljum þetta þó ekki vera meginskýringuna á lakara innheimtuhlutfalli á árinu 1993. Ef svo væri hefði átt úr að rætast á síðari hluta árs 1993 eftir að innheimtan komst í eðlilegt horf, en innheimta meðlagskrafna fer fyrst að vaxa að nýju á síðari hluta árs 1994.
- Önnur meginniðurstaða okkar er sú að innheimta meðlaga hafi dalað umtalsvert frá upphafi árs 1993 og vanti enn nokkuð á að fyrri árangri sé náð. Rétt er að vekja athygli á því að bætt innheimtuhlutfall á árinu 1995 samanborið við fyrri ár má að verulegu leyti

FÉLAGSMÁLARÁÐUNEYTIÐ
SKÝRLA UM MÁLEFNI INNHEIMTUSTOFNUNAR SVEITARFÉLAGA

rekja til lagabreytinga um skuldajöfnun meðlagskrafna á móti barnabótum og vaxtabótum. Nema þessar skuldajafnanir á fyrstu níu mánuðum ársins 98,2 mkr. og þar af 75 mkr. í ágúst. Þetta sýnir þó að ná má betri árangri með nýjum innheimtuaðferðum.

- Eins og áður hefur komið fram virðist innheimtan áberandi best árið 1991, en varhugavert er að nota það ár sem viðmiðunarár. Það sem einkum greinir 1991 að frá öðrum árum (upphaf 1993 undanskilið) er óvenjulega há innheimta í apríl og maí mánuðum það ár. Skýrist þetta háa innheimtuhlutfall af því, að á þessum mánuðum var gerð breyting í þá veru að fyrirtæki sem tekið höfðu meðlagskröfur af starfsmönnum sínum, en ekki staðið sjálf í skilum, voru færð í sérstaka skrá og hafa verið þar síðan. Í bókum Innheimtustofnunar virkar þetta þannig að viðkomandi einstaklingar hafi gert skil á kröfum sínum á þessum tíma og skýrir það hækkun innheimtuhlutfallsins. Að öðru leyti verður ekki séð að árið 1991 sé frábrugðið öðrum árum.
- Samkvæmt upplýsingum forsvarsmanna Innheimtustofnunar segir reynsla undangenginna ára, að sérhver hækkun á meðlögum hafi valdið tímabundnum afturkeppingum í innheimtu, meðan skuldarar virtust vera að sætta sig við eða venjast hækkuninni. Virðist margt benda til þess að þetta eigi við rök að styðjast á árinu 1993.

Þegar meta á stöðu innheimtumála hjá Innheimtustofnun virðist ljóst af sögu undangenginna ára að heildarinnheimtuhlutfall hefur ekki frá árinu 1986 farið yfir 67%. Miðað við árið 1995 má gera ráð fyrir að heildarkröfur til innheimtu (meðlög, vextir og kostnaður) geti numið u.þ.b. 1.980 millj. króna. Ef að jafnaði innheimtast um 67% af þeirri fjárhæð gerir það um 1.325 millj. króna. Heildarskuldastaðan mun því að óbreyttu halda áfram að aukast á hverju ári um 700 millj. króna að teknu tilliti til rekstrarkostnaðar.

Meðlagskröfur Tryggingastofnunar árið 1995 eru u.þ.b. 1.675 millj. króna á ári og sé gert ráð fyrir því að innheimta verði með þeim hætti sem vænta má að verði nú á árinu 1995 eða um 67%, mun vanta árlega um 400 millj. króna sem falla á Jöfnunarsjóð sveitarfélaga.

4. Meðlagsskuldir og fjöldi meðlagsskuldara.

Annað meginhlutverk okkar var að greina nánar upp þann hóp sem skuldar meðlög í dag.

4.1. Þróun meðlagsskulda í þús. króna.

	<u>Gjaldþr.</u> <u>einstaki.</u>	<u>Skiptum</u> <u>lokið</u>	<u>Árangursl.</u> <u>fjárnám</u>	<u>Fangar.</u>	<u>Heimilis-</u> <u>lausir</u>
Árslok 1990	200.266	304.366	411.496	250.044	94.971
Árslok 1991	256.793	388.367	524.751	307.929	119.156
Árslok 1992	321.156	467.764	658.408	377.871	143.069
Árslok 1993	402.635	574.267	849.562	468.996	176.118
Árslok 1994	463.636	653.046	981.444	539.166	207.581
Í lok september 1995 ...	504.530	695.406	1.069.741	579.868	225.756
Hlutfallshækkun.....	<u>152%</u>	<u>128%</u>	<u>160%</u>	<u>132%</u>	<u>138%</u>

FÉLAGSMÁLARÁÐUNEYTIÐ
SKÝRLA UM MÁLEFNI INNHEIMTUSTOFNUNAR SVEITARFÉLAGA

	<u>Búsettir</u> <u>erlendis</u>	<u>Með sjálfst</u> <u>atvinnur.</u>	<u>Hópar</u> <u>samtals</u>	<u>Aðrir</u>	<u>Heildarskuld</u>
Árslok 1990	256.005	240.992	1.758.140	795.134	2.553.274
Árslok 1991	321.410	283.741	2.202.147	824.656	3.026.803
Árslok 1992	386.542	337.646	2.692.456	864.039	3.556.495
Árslok 1993	477.325	448.529	3.397.432	1.048.194	4.445.626
Árslok 1994	555.234	541.302	3.941.409	1.135.502	5.076.911
Í lok september 1995 ...	606.598	573.697	4.255.596	1.321.746	5.577.342
Hlutfallshækkun.....	<u>137%</u>	<u>138%</u>	<u>142%</u>	<u>66%</u>	<u>118%</u>

Ef þessir hópar eru skoðaðir nánar kemur í ljós að mesta hækkunin er hjá meðlagsskuldurum með árangurslaust fjárnám og þeim meðlagsskuldurum sem eru gjaldþrota, en síðan koma ekki langt á eftir meðlagsskuldurum með sjálfstæðan atvinnurekstur.

4.2. Fjöldi meðlagsskuldara.

Athyglisvert er hins vegar að skoða hvernig þróun í fjölda einstaklinga er í þessum einstöku hópum á sama tíma.

	<u>Gjaldþr.</u> <u>einstakl.</u>	<u>Skiptum</u> <u>lokið</u>	<u>Árangursl.</u> <u>fjárnám</u>	<u>Fangar.</u>	<u>Heimilis-</u> <u>lausir</u>
Árslok 1990	328	425	723	392	176
Árslok 1991	340	444	793	433	181
Árslok 1992	362	456	855	457	190
Árslok 1993	377	475	900	487	200
Árslok 1994	390	487	941	413	209
Í lok september 1995 ...	394	488	940	516	214
Hlutfallshækkun.....	<u>17%</u>	<u>15%</u>	<u>30%</u>	<u>32%</u>	<u>22%</u>

	<u>Búsettir</u> <u>erlendis</u>	<u>Með sjálfst</u> <u>atvinnur.</u>	<u>Hópar</u> <u>samtals</u>	<u>Aðrir</u> <u>skuldarar</u>	<u>Heildarfj.</u> <u>skuldara</u>
Árslok 1990	649	1.147	3.840	5.698	9.538
Árslok 1991	689	1.241	4.121	5.702	9.823
Árslok 1992	722	1.319	4.361	5.654	10.015
Árslok 1993	751	1.415	4.605	5.680	10.285
Árslok 1994	766	1.525	4.731	5.817	10.548
Í lok september 1995 ...	780	1.613	4.945	5.715	10.660
Hlutfallshækkun.....	<u>20%</u>	<u>41%</u>	<u>28,8%</u>	<u>0,3%</u>	<u>11,8%</u>

Tölflurnar leiða í ljós að aukinn fjöldi meðlagsskuldara á síðustu 5 árum má nær alfarið rekja til framangreindra hópa. Áberandi mest fjölgun virðist vera í hópi sjálfstæðra atvinnurekenda.

4.3. Frekari greining á fjárhagsstöðu meðlagsskuldara.

Á fundum okkar með nefndarmönnum komu fram hugmyndir að gera fekari greiningu á fjárhagsstöðu meðlagsskuldara og meðlagsgreiðenda almennt. Var ákveðið að leita eftir því við Þjóðhagsstofnun að hún ynni þessar upplýsingar, þannig að ekki yrði um að ræða brot á lögum um vernd persónuupplýsinga. Hugmyndir okkar voru þær að vinna úr skattskrá upplýsingar um skiptingu meðlagsgreiðenda í tekjuhópa og eftir eignastöðu.

Í þessu sambandi settum við fram hugmyndir að tekju og eignaskiptingu sem notuð yrði við samkeyrslu við skattskrá. Var hugmyndin að skipta samkeyrslunni í tvennt, annars vegar heildarskrá meðlagsgreiðenda og hins vegar þá sem skulda stofnuninni. Okkar hugmynd var sú að listarnir væru sundurliðaðir eftir því með hve mörgum börnum viðkomandi tekjuhópur og eignahópur greiddi, samkvæmt eftirfarandi töflu:

	<u>1 barn</u>	<u>2 börn</u>	<u>3 börn o.fl.</u>
Tekjur undir 200.000	fjöldi	fjöldi	fjöldi
Tekjur á bilinu 200.000 - 600.000	fjöldi	fjöldi	fjöldi
Tekjur á bilinu 600.000 - 1.000.000 ...	fjöldi	fjöldi	fjöldi
Tekjur á bilinu 1.000.000 - 1.500.000	fjöldi	fjöldi	fjöldi
Tekjur á bilinu 1.500.000 - 2.000.000	fjöldi	fjöldi	fjöldi
Tekjur yfir 2.000.000	fjöldi	fjöldi	fjöldi

Listi yfir vanskilmenn væri keyrður með sama hætti, en til viðbótar upplýsingum um fjölda einstaklinga kæmi fjárhæð þeirra vanskila sem hópurinn væri í gagnvart stofnuninni.

Líkt og varðaði upplýsingar um tekjuhópa töldum við gagnlegt að afla upplýsinga um eignastöðu meðlagsgreiðenda og kom fram eftirfarandi hugmynd að greiningu.

	<u>1 barn</u>	<u>2 börn</u>	<u>3 börn o.fl.</u>
Neikvæður stofn umfram 10 milj.	fjöldi	fjöldi	fjöldi
Neikvæður stofn á bilinu 5 - 10 milj.	fjöldi	fjöldi	fjöldi
Eignarskattsstofn á bilinu 0 - 5 milj.	fjöldi	fjöldi	fjöldi
Eignarskattsstofn á bilinu 5 - 10 milj.	fjöldi	fjöldi	fjöldi
Eignarskattsstofn yfir 10 milj.	fjöldi	fjöldi	fjöldi

Á sama hátt yrðu vanskilamenn keyrðir sérstaklega og skuldafjárhæð bætt aftan við hverja tölu um fjölda einstaklinga.

Þá óskuðum við eftir því að vanskilaskrá meðlagsgreiðenda yrði keyrð saman við skattskrá og fundið út eftirfarandi: (fjöldi einstaklinga og fjárhæð)

- a. Vanskilamenn með reiknuð laun
- b. Vanskilamenn með áætlun
- c. Vanskilamenn sem ekki finnast í skattskrá

Einnig vildum við kanna möguleika á því að keyra vanskilaskrá saman við þá framteljendur sem eru að uppistöðu til bótaþegar hjá ríkinu, þ.e. hafa nær eingöngu tekjur í reit 40 í kafla 7.3 á skattframtali og t.d. minna en kr. 200.000 í öðrum tekjum.

Þá leiddum við hugann að því hvort upplýsingar um áætlun opinberra gjalda gæti verið misvísandi í fyrstu. Vegna tekjuársins 1994 (álagning 1995) liggur að sjálfsögðu ekki annað fyrir en frumálagning. Endanleg skattskrá vegna tekjuársins 1993, þar sem kæruatriðum hefur verið svarað liggur hins vegar fyrir. Æskilegt væri því að fá keyrslu sem sýndi hve margir vanskilamenn meðlaga voru með áætlun við frumálagningu 1994 og hvaða breyting hefur orðið á fjölda og fjárhæðum við endalega útgáfu skattskrár tæpu ári síðar. Ástæðan fyrir þessari ósk okkar var tvíþætt: Annars vegar er fróðlegt að sjá mismuninn þarna á milli, sem við hugðumst hafa til hliðsjónar við ályktanir út frá frumálagningu 1995. Hins vegar gefur samkeyrsla eitt ár til viðbótar upplýsingar um þróunina á milli tekjuáranna 1993 og 1994.

Skemmt er frá því að segja að ósk okkar var hafnað og vísaði Tölvunefnd í því sambandi til álits ríkisskattstjóra. Við erum ósammála þeim rökum sem þar eru sett fram og sum þeirra eru illskiljanleg. Virðist okkur sem ríkisskattstjóri hafi ekki tekið nægjanlegt tillit til þess að þjóðhagsstofnun ein ynni upplýsingarnar og birti í heildartölum og fjárhæðum. Er það íhugunarefni þegar verið er að benda á hugsanlegar leiðir til að draga úr kostnaði hins opinbera vegna Innheimtustofnunar, skuli aðrar opinberar stofnanir koma í veg fyrir það með þeim hætti sem hér er lýst.

4.4. Mat á tölulegum niðurstöðum.

- Ef litið er á greiningu meðlagsskuldara í 7 hópa vekur það athygli hversu hátt hlutfall af heildarkröfum stofnunarinnar þessir hópar skulda eða samtals 4,2 milljarða af tæplega 5,6 milljörðum króna. Þrátt fyrir það að talsverðar fjárhæðir innheimtist á hverju ári hjá þessum hópum, verður að ætla að verulegur hluti þessarar fjárhæðar sé í raun tapaður.
- Hvað varðar einstaka hópa er að okkar áliti rétt að líta á fyrstu þrjá hópana saman (þ.e. gjaldþrota einstaklinga, vanskilamenn þar sem skiptum er lokið og aðila sem gert hefur verið árangurslaust fjárnám hjá). Heildarskuld þessara aðila er 2,2 milljarðar króna eða rúm 40% af heildarkröfum stofnunarinnar. Heildarfjöldi þessara einstaklinga er hins vegar 1.822 eða 17% af öllum skuldurum.
- Fangar eða einstaklingar sem setið hafa í fangeldi skulda 580 millj. króna eða um 10% af kröfum stofnunarinnar. Að fjölda til eru þeir 516, eða tæp 5% af fjölda skuldara.
- Aðilar með sjálfstæðan atvinnurekstur skulda 574 millj. króna sem er um 10% af heildarkröfum. Á hinn bóginn er athyglisvert að fjöldi þessara aðila er 1.613 eða 15% af heildarfjölda vanskilamanna.
- Á árinu 1995 stefnir innheimtan í að verða betri en á árinu 1994 og nálgast innheimtu- hlutfall árána 1991 og 1992, eftir að tekið hefur verið tillit til leiðréttinga sem gerðar voru á árinu 1991. Í þessu sambandi er þó nauðsynlegt að taka fram að á árinu 1995 hefur orðið sú kerfisbreyting að til Innheimtustofnunar hafa runnið verulegir fjármunir vegna skuldajöfnunar barnabóta og vaxtabóta, eða 98,2 millj. króna.

5. Framtíðarfyrirkomulag á innheimtu meðlaga.

Á fundi með nefnd félagsmálaráðherra kom fram ósk um að við settum á blað nokkrar hugleiðingar um framtíðarfyrirkomulag á innheimtu meðlaga, sem leiddi til lægri útgjalda fyrir hið opinbera. Í framhaldi af tölulegri úrvinnslu okkar og athugun á ýmsum þáttum þessa máls, höfum við sett eftirfarandi hugleiðingar á blað. Við viljum undirstrika að markmið okkar með þessum skrifum er að velta upp hugmyndum, sem leitt geta til endurbóta á núverandi kerfi, án þess að allar hugmyndirnar falli endilega að okkar skoðunum. Höfum við í nokkrum tilvikum viljandi valið orðalag sem er til þess fallið að hreyfa við rótgrónum hugmyndum og væntum þess að einstakar hugmyndir verði ekki slitnar úr samhengi, heldur nýttar með framangreint markmið í huga, þ.e. að bæta núverandi kerfi.

Fyrst þarf að skilgreina hvað átt er við með því “að bæta núverandi kerfi”: Er það aukin velferð barnanna og uppalendanna, er það minni greiðslubyrði meðlagsgreiðenda, eða eru það minni fjárútlát útsvarsgreiðenda? Áður en leitað verður svara við þessum spurningum er rétt að leiða hugann að ýmsum atriðum sem tengjast þessu máli.

5.1. Söguleg þróun.

Mikilvægi þess að gefa börnum kost á því að hljóta sómasamlegt uppeldi og viðurværi var Íslendingum snemma ljóst. Í Grágás er að finna ákvæði um ómagaframfærslu og á söguöld var það talið hlutverk hreppanna að annast framfærslu ómaga. Eftir 1809 voru slíkir “sveitaómagar” reyndar oft boðnir upp eins og sagt er, eða sem meira réttnefni er að þeir væru boðnir “niður”. Í því fólst að sá sem bauðst að taka að sér “ómaga” fyrir sem lægst fé frá samfélaginu hlaut “niðursetninginn”.

Árið 1921 eru sett lög nr. 46 sem fjalla um afstöðu foreldra til óskilgetinna barna og segir þar í 18. gr.: “... Framfærslu og uppeldi óskilgetins barns skal hagað svo, sem hæfa þykir högum þess foreldris, sem betur er statt, hafi karlmaðurinn gengist við faðerninu eða verið dæmdur faðir þess, en ella eftir högum móður þess.” Í þessum lögum kemur fram að það skal vera valdsmaður sem kveður upp meðlagsúrskurð. Í lögnum er einnig heimild til móður, sé barnsfulga ekki greidd á réttum gjalddaga, að krefjast þess að fúlgan verði greidd henni af sveitarfé í dvalarsveit hennar, þó eigi meira en meðalmeðgjöf í þeirri sveit, er barnið dvelur í. Sambærileg ákvæði er að finna í lögum nr. 57/1921 sem fjalla um afstöðu foreldra til skilgetinna barna.

Ákvæði á borð við þessi breytast svo með lögum nr. 87/1947 og koma þá inn ákvæði sem hafa beina tilvísun til laga um almannatryggingar (nr. 50/1946). Þar eru ákvæði þess efnis að hvorki megi úrskurða né semja um meðlagsgreiðslur sem séu lægri en barnalífeyrir eins og hann er á hverjum tíma samkvæmt lögum um almannatryggingar. Þá má enn fremur benda á að í stjórnarskrá Íslenska lýðveldisins frá 1944 er ákvæði í 71. gr. sem segir: “Hafi foreldrar eigi efni á að fræða sjálf börn sín eða séu börnin munaðarlaus og öreigar, er skylt að sjá þeim fyrir uppfræðslu og framfæri af almannafé.” Með barnalögum nr. 20/1992 er börnum tryggður einhliða réttur til framfærslu af hendi foreldra til 18 ára aldurs, en hafði áður verið gagnkvæmur.

Svo sem sjá má af framansögðu hefur það frá aldaöldi verið talið meginhlutverk sveitarfélaga að bera ábyrgð á framfærslu barna. Smám saman hafa reglurnar um meðlagsskyldu verið að breytast og réttur barna verið aukinn. Það virðist sammerkt öllum velferðarkerfum að

kostnaður við þau vex eftir því sem tíminn líður. Ástæður þess eru margvíslegar og má nefna eftirfarandi í sambandi við meðlagskerfið:

- Réttindi eru markvisst aukin með nýjum lögum og þó þeim sé í upphafi einvörðungu ætlað að bæta hag barna, er mismunandi hvernig til tekst.
- Þróun kerfisins er einhliða, þ.e. einvörðungu bótaþegar knýja á um endurbætur og benda á það sem miður fer og hvar kerfið uppfyllir ekki upphafleg markmið. Þeir sem standa straum af kostnaði við kerfið eru fjarlægir og eiga sér ekki beina málssvara.
- Pólitískt er mun auðveldara að leggja til aukinn tilkostnað til hagsbóta fyrir tiltekna einstaklinga, en að leggjast gegn útgjöldum sem óljóst er hverjir skynja eða meta.
- Einstaklingar finna leiðir til að hagnýta sér kerfið í trássi við upphafleg markmið. Orka starfsmanna beinist frekar að þjónustu við notendur kerfisins, en að hafa upp á þeim sem misnota kerfið. Auk þess er tímafrekt að rannsaka mál og reka þau fyrir dómstólum og reynslan sýnir að viðurlög eru væg.

Hvað svo sem veldur miklum kostnaði við velferðarkerfi, sýnir reynslan að árlegur kostnaður útsvarsgreiðenda við meðlagskerfið nemur orðið um 300 mkr. Þetta er sá kostnaður sem ríkið greiðir til forráðamanna barna, umfram það sem tekst að innheimta aftur hjá því foreldri sem ekki sinnir uppeldis- og framfærsluskyldu sinni, að viðbættum umsýslukostnaði við innheimtuna. Sveitarfélög landsins endurgreiða síðan ríkinu í gegn um Jöfnunarsjóð sveitarfélaga. Forráðamenn sveitarfélaga horfa með vaxandi áhyggjum hvert stefnir og leita úrræða til að lækka þennan kostnað. Hér á eftir verður hugað að nokkrum leiðum til að draga úr kostnaðinum

5.2. Leiðir til breytinga, - siðferðilegar spurningar.

Þegar hugað er að leiðum til að minnka árlegan vanda sveitarfélaganna um 300 mkr. vakna strax margar siðferðilegar spurningar, sem tengjast því hvert sé raunhæft markmið að stefna að. Ekki verður hjá því komist að talsverður kostnaður hljótist af umræddu kerfi, meðan sú lagaskylda hvílir á sveitarfélögum að tryggja börnum sómasamlega framfærslu og nægir í því sambandi að nefna tilvik þegar langvarandi veikindi hrjá foreldri. Hér á eftir verða nefndar nokkrar leiðir sem leitt gætu til minni útgjalda fyrir sveitarfélögin og rædd nokkur siðferðileg vandamál sem líkur eru á að vakni í kjölfarið.

- Sú leið sem tryggir að sveitarfélögin þurfi ekkert að greiða vegna meðlaga, er hreinlega að fella þau niður. Innheimta á vegum hins opinbera leggjast þá niður, en úrskurðuð meðlög mætti innheimta með aðstoð lögmanna. Angi af sömu hugsun væri að bjóða rekstur Innheimtustofnunar út og tengja þóknun innheimtuárangri. Gera má ráð fyrir að þessi breyting þætti harkaleg og í þeim tilvikum sem innheimta bæri ekki árangur flyttist vandinn yfir til félagsmálastofnana sveitarfélaganna, eða ríkissjóðs.
- Sú spurning vaknar hversu vel fari á því að ríkið ákvarði meðlagsfjárhæð sem ríkisstofnun greiðir út, meðan sveitarfélögin bera ábyrgð á innheimtunni. Samanburður á réttindum og skyldum meðlagsþiggjenda og meðlagsgreiðenda verður torveldari og ætla má að hagsmunir þeirra sem standa fyrir utborgunum og innheimtu fari ekki alltaf saman. Niðurstaðan af þessum vangaveltum er sú að ekki fari vel á því að einn aðili ákveði útgjöld, sem annar beri fjárhagslega ábyrgð á að innheimta.

FÉLAGSMÁLARÁÐUNEYTIÐ
SKÝRLA UM MÁLEFNI INNHEIMTUSTOFNUNAR SVEITARFÉLAGA

- Okkur virðist á skorta að einstök sveitarfélög og útsvarsgreiðendur verði nægilega vör við frammistöðu Innheimtustofnunar að því er varðar innheimtu meðlaga. Helgast það af því að það sem á skortir til að Innheimtustofnun geti staðið í skilum við Tryggingastofnun, sækir hún til Jöfnunarsjóðs, sem er sameiginlegur sjóður sveitarfélaganna. Sú spurning vaknar hvort það leiði til meira aðhalds með störfum Innheimtustofnunar, ef einstök sveitarfélög fá sendan reikning eftir lögheimili þeirra greiðenda sem ekki standa í skilum, eða lækka framlag Jöfnunarsjóðs til viðkomandi sveitarfélags um sömu fjárhæð.
- Kostnað við kerfið má lækka frá því sem nú er með því að takmarka útgreiðslur. Það má gera með því að lækka meðlagið, eða með því að þrengja útgreiðslureglurnar frá því sem nú er. Hvor leiðin sem valin verður þrengir væntanlega hag barnanna og þess foreldris sem hefur framfærsluna með höndum frá því sem nú er. Gera má ráð fyrir að lægri meðlagsgreiðslur leiði til betri innheimtu, ef tekið er mið af reynslu undangenginna ára. Reynslan sýnir að hóf í skattheimtu hvers konar leiðir til betri skila, færri reyna að komast undan greiðslu og innheimta verður öll skilvirkari og ódýrari.
- Í umræðunni undangengin ár hefur lítið verið minnst á harðari útgreiðslureglur. Þannig mætti hugsa sér virkara eftirlit með misnotkun en nú er gert t.d. með því að bera saman ólíkar upplýsingar um dvalarstað aðila.
- Einnig kemur til álita að hafa samhengi milli þess sem innheimtist og þess sem greiðist eins og upphaflega hugsunin var með kerfinu. Vissulega yrðu að vera til skýrar undantekningar frá reglunni, en í meginatriðum virkaði hún þannig að stæði meðlagsgreiðandi ekki í skilum lækkuðu meðlagsgreiðslur hlutfallslega niður í eitthvert tiltekið lágmark. Til dæmis mætti miða meðlagsgreiðslur til meðlagsþiggjanda sem betur eru stæðir, við þær fjárhæðir sem innheimtast af meðlagsgreiðanda, án þess að gera nokkrar tilslakanir í innheimtu á hendur honum. Þannig vissi meðlagsgreiðandinn að framfærandi og börn fengju upplýsingar um frammistöðu hans og virkaði þetta í flestum tilvikum hvetjandi á meðlagsgreiðanda til að standa í skilum.
- Margt virkar harkalegt í tillögunum hér að framan og sú gagnrýni er mjög nærtæk að þrengri útgreiðslureglur bitni harðast á þeim sem síst skyldi, þ.e. börnunum sjálfum. Væntanlega er það svo að misjafnt er hve háður framfærandi er meðlagsgreiðslum og væntanlega vega önnur atriði en fjárhagsleg þungt að því er varðar heill barnanna, þannig að ekki má einblína á þá lausn að hærri meðlög leysi allan vanda. Því má heldur ekki gleyma að meðlagsgreiðendur eiga sér einnig rétt og ekki síður útsvarsgreiðendur.
- Niðurstaðan af umfjölluninni hér að framan er sú, að finna þurfi ásættanlega leið til þess að þrengja útgreiðslureglur með sem minnstu óhagræði fyrir börnin. Auka má kröfur til meðlagsþiggjanda og gera þá meðvitaðri um ábyrgð sem fylgir misnotkun eða annarri óásættanlegri háttsemi. Í því sambandi kemur til álita að láta innheimtu í vissum tilvikum hafa áhrif á þær greiðslur sem renna til meðlagsþiggjanda.
- Kostnað við kerfið má lækka með því að herða innheimtuna frá því sem nú er. Reynslan hefur sýnt að beita má almennum aðgerðum, t.d. skuldajöfnun úr ólíkum endurgreiðslu-kerfum, með góðum árangri. Mun lengra er unnt að ganga í þeim efnum, að greina einstaka skuldara upp í hópa og ná þannig betri innheimtuárangri en nú er. Visast í þessu sambandi til kafla 4.3. í skýrslunni hér að framan. Að vísu vega þarna á móti hagsmunir um vernd persónuupplýsinga, sem virðast komnar út í öfgar að okkar áliti. Það skal haft í huga að hér er einkum verið að leita upplýsinga um aðila sem hafa margbrotið skyldur sínar gangvart börnum sínum og þjóðfélaginu og er til ihugunar hve mikið skuli á sig lagt.

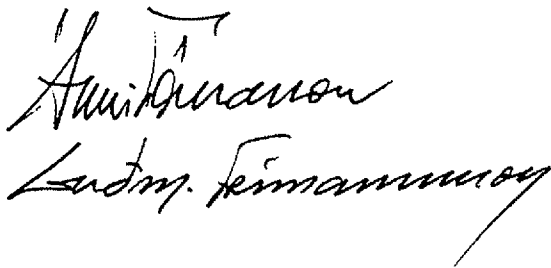
FÉLAGSMÁLARÁÐUNEYTIÐ
SKÝRLA UM MÁLEFNI INNHEIMTUSTOFNUNAR SVEITARFÉLAGA

til að veita þeim óskoruð réttindi á móti. Almennir útsvarsgreiðendur sem borga jú alltaf brúsann telja sig einnig eiga að njóta vissra réttinda og eftir því sem byrðar þeirra vaxa, verður sú spurning áleitnari hvern eigi að draga til ábyrgðar og með hvaða hætti.

- Því hefur verið haldið fram að sé gengið of nærri greiðslugetu einstaklinga, komist þeir í þá aðstöðu að sjá engan tilgang í að afla tekna, því þær renni hvort sem er allar úr höndum þeirra; að þá sé innheimtumarkmiðið farið að snúast upp í andhverfu sína. Því er haldið fram að af þessum sökum hrökklist fleiri og fleiri skuldarar úr fastri vinnu og leiti til annarra landa eða í svarta atvinnustarfsemi, þar sem ekkert hafist af þeim. Fyrsta siðferðilega spurningin sem vaknar er hversu mikil eftirsjá sé af viðkomandi aðilum úr landi vegna harðra innheimtuaðgerða. Ef takmarka á innheimtuaðgerðir er eflaust mjög mismunandi eftir einstaklingum hvar mörkin liggja, áður en þeir gefast upp og leita annarra úrræða. Til þess að ná því meginmarkmiði að hámarka innheimtu, þ.e. að hafa innheimtureglur mjög strangar og ganga að þeim mörkum að skuldarar gefist ekki upp, teljum við betur fara á því að gefa innheimtuaðilum sveigjanleika, heldur en að setja formlegar reglur sem skuldarar geta þá tekið til við að leika á.
- Taka þarf til umræðu hvort ekki sé rétt að ákvarða fjárhæð meðlags í samhengi við alls kyns bætur tengdar börnum og einstæðum foreldrum s.s. barnabætur, barnabótaauka, vaxtabætur og hvers kyns ívilnanir vegna húsnæðiskaupa, barnaheimilisaðstöðu o.s.frv. Ef umræddar bætur og ívilnanir að meðtöldu meðlaginu eru orðnar of ríkulegar í samanburði við almenn laun eftir skatta, er sú hætta yfirvofandi að foreldri sjái hag í því fólginu að slíta sambúð, allavega að því er formið varðar.

Reykjavík í desember 1995.

Löggiltir Endurskoðendur hf., fulltrúar
ARTHUR ANDERSEN & CO, SC



Töflur og línurit

FÉLAGSMÁLARÁÐUNEYTIÐ
SKÝRSLA UM MÁLEFNI INNHEIMTUSTOFNUNAR SVEITARFÉLAGA.

Upplýsingar úr ársreikningum árin 1989 - 1994.

	1989	1990	1991	1992	1993	1994
1. Innheimta ársins.						
Tryggingastofnun.....	681.680.319	791.389.608	915.028.607	873.051.340	995.292.620	1.077.500.771
Sveitarfélög.....	429.763	386.870	332.206	238.799	63.291	41.507
Erlendar innheimtur.....	14.682.994	17.177.260	21.692.076	23.210.947	21.837.668	24.637.871
Félagsmálaráðun.....	13.142.011	17.166.905	19.240.129	19.194.999	21.133.858	21.998.275
Kröfur á fyrirtæki.....	0	0	9.101.325	12.620.561	8.306.915	12.471.275
	<u>709.935.087</u>	<u>826.120.643</u>	<u>965.394.343</u>	<u>928.316.646</u>	<u>1.046.634.352</u>	<u>1.136.649.699</u>
Vergur kostnaður	26.756.517	33.511.166	64.300.499	58.799.294	49.735.882	62.842.407
Hlutfall af innheimtu	3,77%	4,06%	6,66%	6,33%	4,75%	5,53%
2. Óinnheimtar kröfur.						
Óinnh. kröfur 1/1.....	1.527.889.073	2.062.685.523	2.553.311.069	3.027.378.192	3.557.070.085	4.446.244.380
Skuldfærður kostn.....	5.084.324	6.310.142	8.861.526	3.933.017	8.293.807	18.513.427
Skuldfærðir vextir.....	365.229.511	331.465.373	362.064.075	320.197.203	367.283.733	167.422.830
Kröfur ársins.....	853.652.785	953.268.390	1.055.661.345	1.117.315.301	1.549.218.735	1.572.710.150
Breytingar á kröfum.....	(3.199.547)	(3.281.784)	(5.170.648)	(12.743.472)	(20.650.378)	(24.319.975)
Kröfur millif. á fyrirtæki.....	0	0	(29.765.866)	(15.392.583)	(15.014.883)	(15.525.468)
Afskrifaðar kröfur.....	(4.290.304)	(5.746.967)	(2.554.702)	(10.566.233)	(4.664.099)	(9.979.666)
	<u>2.744.365.842</u>	<u>3.344.700.677</u>	<u>3.942.406.799</u>	<u>4.430.121.425</u>	<u>5.441.537.000</u>	<u>6.155.065.678</u>
Innheimt á árinu.....	<u>(681.680.319)</u>	<u>(791.389.608)</u>	<u>(915.028.607)</u>	<u>(873.051.340)</u>	<u>(995.292.620)</u>	<u>(1.077.500.771)</u>
	<u>2.062.685.523</u>	<u>2.553.311.069</u>	<u>3.027.378.192</u>	<u>3.557.070.085</u>	<u>4.446.244.380</u>	<u>5.077.564.907</u>
3. Dráttarvextir						
Stað í upphafi árs.....	422.856.675	656.207.367	830.512.996	1.027.001.252	1.207.226.812	1.450.944.908
Álagðir dráttarvextir.....	384.315.693	343.557.215	435.810.454	396.569.415	443.733.278	439.203.263
Niðurfelldir dráttarvex.....	(19.086.182)	(12.091.842)	(71.407.909)	(74.150.642)	(73.761.275)	(269.502.509)
	<u>788.086.186</u>	<u>987.672.740</u>	<u>1.194.915.541</u>	<u>1.349.420.025</u>	<u>1.577.198.815</u>	<u>1.620.645.662</u>
Innborgað á árinu.....	<u>(131.878.819)</u>	<u>(157.159.744)</u>	<u>(167.914.289)</u>	<u>(142.193.213)</u>	<u>(126.253.907)</u>	<u>(129.950.009)</u>
	<u>656.207.367</u>	<u>830.512.996</u>	<u>1.027.001.252</u>	<u>1.207.226.812</u>	<u>1.450.944.908</u>	<u>1.490.695.653</u>
4. Innheimtuhlutföll						
	1989	1990	1991	1992	1993	1994
Skuldfærður kostn.....	5.084.324	6.310.142	8.861.526	3.933.017	8.293.807	18.513.427
Skuldfærðir vextir.....	365.229.511	331.465.373	362.064.075	320.197.203	367.283.733	167.422.830
Kröfur ársins.....	853.652.785	953.268.390	1.055.661.345	1.117.315.301	1.549.218.735	1.572.710.150
Breytingar á kröfum.....	(3.199.547)	(3.281.784)	(5.170.648)	(12.743.472)	(20.650.378)	(24.319.975)
Kröfur millif. á fyrirtæki.....	0	0	(29.765.866)	(15.392.583)	(15.014.883)	(15.525.468)
Afskrifaðar kröfur.....	(4.290.304)	(5.746.967)	(2.554.702)	(10.566.233)	(4.664.099)	(9.979.666)
	<u>1.216.478.758</u>	<u>1.282.017.144</u>	<u>1.389.097.721</u>	<u>1.402.745.225</u>	<u>1.884.468.908</u>	<u>1.708.823.292</u>
Heildarinnh. á árinu.....	681.680.319	791.389.608	915.028.607	873.051.340	995.292.620	1.077.500.771
Heildarinnheimtuhlutf.....	56,0%	61,7%	65,9%	62,2%	52,8%	63,1%
Meðlagskröfur ársins.....	851.249.247	950.551.771	1.027.033.646	1.082.548.022	1.517.185.175	1.541.400.462
Innheimta krafna á árinu.....	549.801.500	634.229.864	747.114.318	730.858.127	869.038.713	947.550.762
Innh. hlutf. krafna.....	64,6%	66,7%	72,7%	67,5%	57,3%	61,5%

FÉLAGSMÁLARÁÐUNEYTIÐ
SKÝRSLA UM MÁLEFNI INNHEIMTUSTOFNUNAR SVEITARFÉLAGA.

Þróun innheimtu á árunum 1994 og 1995.

1994	Kröfur til innheimtu	Innh. kröfur	Vextir og kostn. til innheimtu	Innh. vextir	Mism.	Innh.- hlutf. krafna	Innh.- hlutf. vaxta	Heildari.h sem.hlutf. af heild.kr.
Jan	129.931	(56.264)	28.588	(6.787)	95.468	43,3%	23,7%	39,8%
Feb	133.667	(71.750)	(41.403)	(9.701)	10.813	53,7%	-23,4%	88,3%
Mar	129.967	(82.421)	15.004	(12.703)	49.847	63,4%	84,7%	65,6%
Apr	130.966	(73.345)	293	(13.259)	44.655	56,0%	4525,3%	66,0%
May	124.595	(77.338)	20.990	(9.970)	58.277	62,1%	47,5%	60,0%
Jun	128.688	(88.750)	(1.507)	(8.754)	29.677	69,0%	-580,9%	76,7%
Jul	134.654	(81.155)	28.058	(11.746)	69.811	60,3%	41,9%	57,1%
Aug	129.443	(87.228)	16.633	(12.405)	46.443	67,4%	74,6%	68,2%
Sep	131.620	(84.274)	32.670	(12.201)	67.815	64,0%	37,3%	58,7%
Oct	135.377	(91.349)	20.064	(7.674)	56.418	67,5%	38,2%	63,7%
Nov	132.094	(84.216)	32.579	(13.929)	66.528	63,8%	42,8%	59,6%
Dec	131.082	(103.279)	15.553	(7.823)	35.533	78,8%	50,3%	75,8%
	1.572.084	(981.369)	167.522	(126.952)	631.285	62,4%	75,8%	63,7%
Skuld 1/1	2.977.447	0	1.468.179		4.445.626			
Til innheimtu	4.549.531	(981.369)	1.635.701	(126.952)	5.076.911			
Innheimt	(981.369)		(126.952)					
	<u>3.568.162</u>		<u>1.508.749</u>		<u>5.076.911</u>			
Fjöldi meðlaga m.v. kr. 10.300,- pr. mán. eða 123.600,- á ári.					12.719			
Innheimt meðlög m.v. kr. 123.600,- pr. ár					7.940	62,4%		

1995	Kröfur til innheimtu	Innh. kröfur	Vextir og kostn. til innheimtu	Innh. vextir	Mism.	Innh.- hlutf. krafna	Innh.- hlutf. vaxta	Heildari.h sem.hlutf. af heild.kr.
Jan	133.927	(66.454)	2.732	(3.816)	66.389	49,6%	139,7%	
Feb	134.356	(80.461)	23.261	(10.149)	67.007	59,9%	43,6%	
Mar	130.136	(89.599)	24.969	(11.421)	54.085	68,9%	45,7%	
Apr	145.938	(85.843)	34.032	(22.622)	71.505	58,8%	66,5%	
May	140.458	(98.430)	9.555	(8.688)	42.895	70,1%	90,9%	
Jun	139.742	(89.146)	30.846	(14.637)	66.805	63,8%	47,5%	
Jul	141.087	(93.000)	25.822	(9.472)	64.437	65,9%	36,7%	
Aug	143.043	(147.919)	34.732	(34.114)	(4.258)	103,4%	98,2%	
Sep	139.207	(90.629)	30.597	(8.844)	70.331	65,1%	28,9%	
Oct	141.047	(97.147)	20.825	(5.797)	58.928	68,9%	27,8%	
Nov	143.737	(103.473)	21.739	(12.879)	49.124	72,0%	59,2%	
Dec								
	1.532.678	(1.042.101)	259.110	(142.439)	607.248	68,0%	55,0%	66,1%
Skuld 1/1	3.568.162	0	1.508.749		5.076.911			
Til innheimtu	5.100.840	(1.042.101)	1.767.859	(142.439)	5.684.159			
Innheimt	(1.042.101)		(142.439)					
	<u>4.058.739</u>		<u>1.625.420</u>		<u>5.684.159</u>			

FÉLAGSMÁLARÁÐUNEYTIÐ
SKÝRSLA UM MÁLEFNI INNHEIMTUSTOFNUNAR SVEITARFÉLAGA.

Þróun innheimtu á árunum 1992 og 1993.

1992	Kröfur til innheimtu	Innh. kröfur	Vextir og kostn. til innheimtu	Innh. vextir	Mism.	Innh.- hlutf. krafna	Innh.- hlutf. vaxta	Heildari.h sem.hlutf. af heild.kr.	Heildari.h sem.hlutf. af meðl.kr.
Jan	90.120	(53.045)	34.028	(11.380)	59.723	58,9%	33,4%	51,9%	71,5%
Feb	90.314	(57.503)	35.287	(13.069)	55.029	63,7%	37,0%	56,2%	78,1%
Mar	92.407	(68.193)	19.034	(8.367)	34.881	73,8%	44,0%	68,7%	82,9%
Apr	90.736	(62.858)	28.857	(13.638)	43.097	69,3%	47,3%	64,0%	84,3%
May	94.240	(65.445)	28.073	(12.388)	44.480	69,4%	44,1%	63,6%	82,6%
Jun	91.851	(59.465)	25.327	(11.248)	46.465	64,7%	44,4%	60,3%	77,0%
Jul	93.151	(64.195)	27.766	(12.680)	44.042	68,9%	45,7%	63,6%	82,5%
Aug	91.192	(62.501)	29.072	(11.495)	46.268	68,5%	39,5%	61,5%	81,1%
Sep	92.969	(60.549)	29.858	(11.765)	50.513	65,1%	39,4%	58,9%	77,8%
Oct	93.633	(70.441)	19.571	(4.937)	37.826	75,2%	25,2%	66,6%	80,5%
Nov	95.042	(69.007)	24.479	(7.415)	43.099	72,6%	30,3%	63,9%	80,4%
Dec	95.518	(76.716)	18.872	(13.405)	24.269	80,3%	71,0%	78,8%	94,3%
	1.111.173	(769.918)	320.224	(131.787)	529.692	69,3%	41,2%	63,0%	81,1%
Skuld l/1	1.994.585	0	1.032.218		3.026.803				
Til innheimtu	3.105.758	(769.918)	1.352.442	(131.787)	3.556.495				
Innheimt	(769.918)		(131.787)						
	<u>2.335.840</u>		<u>1.220.655</u>		<u>3.556.495</u>				

Fjöldi meðlaga m.v. kr. 7.509,- pr. mán. eða 90.108,- á ári.

12.332

Innheimt meðlög m.v. kr. 90.108,- pr. ár

8.544

69,3%

1993	Kröfur til innheimtu	Innh. kröfur	Vextir og kostn. til innheimtu	Innh. vextir	Mism.	Innh.- hlutf. krafna	Innh.- hlutf. vaxta	Heildari.h sem.hlutf. af heild.kr.	Heildari.h sem.hlutf. af meðl.kr.
Jan	128.206	(48.206)	28.373	(9.214)	99.159	37,6%	32,5%	36,7%	44,8%
Feb	128.604	(76.293)	25.830	(9.418)	68.723	59,3%	36,5%	55,5%	66,6%
Mar	127.012	(78.492)	27.484	(12.459)	63.545	61,8%	45,3%	58,9%	71,6%
Apr	127.024	(74.815)	26.723	(7.467)	71.465	58,9%	27,9%	53,5%	64,8%
May	128.307	(72.874)	27.491	(9.342)	73.582	56,8%	34,0%	52,8%	64,1%
Jun	129.504	(71.786)	31.859	(11.826)	77.751	55,4%	37,1%	51,8%	64,6%
Jul	129.087	(76.936)	29.766	(12.170)	69.747	59,6%	40,9%	56,1%	69,0%
Aug	127.821	(78.905)	31.608	(9.658)	70.866	61,7%	30,6%	55,6%	69,3%
Sep	128.741	(74.539)	42.821	(9.873)	87.150	57,9%	23,1%	49,2%	65,6%
Oct	131.597	(76.233)	39.918	(9.465)	85.817	57,9%	23,7%	50,0%	65,1%
Nov	130.588	(79.537)	32.288	(9.720)	73.619	60,9%	30,1%	54,8%	68,4%
Dec	131.385	(97.653)	23.126	(9.151)	47.707	74,3%	39,6%	69,1%	81,3%
	1.547.876	(906.269)	367.287	(119.763)	889.131	58,5%	32,6%	53,6%	66,3%
Skuld l/1	2.335.840	0	1.220.655		3.556.495				
Til innheimtu	3.883.716	(906.269)	1.587.942	(119.763)	4.445.626				
Innheimt	(906.269)		(119.763)						
	<u>2.977.447</u>		<u>1.468.179</u>		<u>4.445.626</u>				

Fjöldi meðlaga m.v. kr. 10.300,- pr. mán. eða 123.600,- á ári.

12.523

Innheimt meðlög m.v. kr. 123.600,- pr. ár

7.332

58,5%

FÉLAGSMÁLARÁÐUNEYTIÐ
SKÝRSLA UM MÁLEFNI INNHEIMTUSTOFNUNAR SVEITARFÉLAGA.

1990	Kröfur til innheimtu	Innh. kröfur	Vextir og kostn. til innheimtu	Innh. vextir	Mism.	Innh.- hlutf. krafna	Innh.- hlutf. vaxta	Heildari.h sem.hlutf. af heild.kr.
Jan	76.698	(38.512)	42.924	(12.640)	68.470	50,2%	29,4%	42,8%
Feb	78.951	(45.376)	38.166	(13.418)	58.323	57,5%	35,2%	50,2%
Mar	80.838	(50.159)	31.227	(15.295)	46.611	62,0%	49,0%	58,4%
Apr	79.505	(49.022)	26.431	(10.635)	46.279	61,7%	40,2%	56,3%
May	80.128	(52.992)	25.053	(10.814)	41.375	66,1%	43,2%	60,7%
Jun	75.921	(53.538)	21.099	(12.409)	31.073	70,5%	58,8%	68,0%
Jul	80.234	(53.943)	25.605	(11.562)	40.334	67,2%	45,2%	61,9%
Aug	79.614	(55.662)	26.205	(12.248)	37.909	69,9%	46,7%	64,2%
Sep	80.803	(53.989)	27.854	(14.395)	40.273	66,8%	51,7%	62,9%
Oct	82.610	(62.306)	20.303	(11.051)	29.556	75,4%	54,4%	71,3%
Nov	82.185	(59.133)	23.157	(14.612)	31.597	72,0%	63,1%	70,0%
Dec	83.373	(70.477)	23.441	(17.511)	18.826	84,5%	74,7%	82,4%
	960.860	(645.109)	331.465	(156.590)	490.626	67,1%	47,2%	62,0%
Skuld 1/1	1.397.629	0	665.018		2.062.647			
Til innheimtu	2.358.489	(645.109)	996.483	(156.590)	2.553.273			
Innheimt	(645.109)		(156.590)					
	<u>1.713.380</u>		<u>839.893</u>		<u>2.553.273</u>			

Fjöldi meðlaga m.v. kr. 81.765,- á ári.

11.751

Innheimt meðlög m.v. kr. 81.765,- pr. ár

7.890 67,1%

1991	Kröfur til innheimtu	Innh. kröfur	Vextir og kostn. til innheimtu	Innh. vextir	Mism.	Innh.- hlutf. krafna	Innh.- hlutf. vaxta	Heildari.h sem.hlutf. af heild.kr.
Jan	83.711	(50.866)	25.851	(12.514)	46.182	60,8%	48,4%	57,8%
Feb	83.652	(52.047)	26.492	(13.059)	45.038	62,2%	49,3%	59,1%
Mar	87.710	(60.355)	27.550	(16.374)	38.531	68,8%	59,4%	66,6%
Apr	86.392	(81.028)	20.934	(14.969)	11.329	93,8%	71,5%	89,4%
May	88.217	(71.735)	18.422	(7.297)	27.607	81,3%	39,6%	74,1%
Jun	89.464	(58.568)	30.482	(12.521)	48.857	65,5%	41,1%	59,3%
Jul	89.669	(67.855)	36.798	(14.628)	43.984	75,7%	39,8%	65,2%
Aug	89.857	(60.043)	38.060	(12.354)	55.520	66,8%	32,5%	56,6%
Sep	90.012	(67.055)	41.197	(15.412)	48.742	74,5%	37,4%	62,9%
Oct	91.448	(71.640)	27.822	(18.250)	29.380	78,3%	65,6%	75,4%
Nov	89.006	(61.016)	36.542	(16.678)	47.854	68,6%	45,6%	61,9%
Dec	93.579	(79.304)	31.908	(15.677)	30.506	84,7%	49,1%	75,7%
	1.062.717	(781.512)	362.058	(169.733)	473.530	73,5%	46,9%	66,8%
Skuld 1/1	1.713.380	0	839.893		2.553.273			
Til innheimtu	2.776.097	(781.512)	1.201.951	(169.733)	3.026.803			
Innheimt	(781.512)		(169.733)					
	<u>1.994.585</u>		<u>1.032.218</u>		<u>3.026.803</u>			

Fjöldi meðlaga m.v. kr. 87.776,- á ári.

12.107

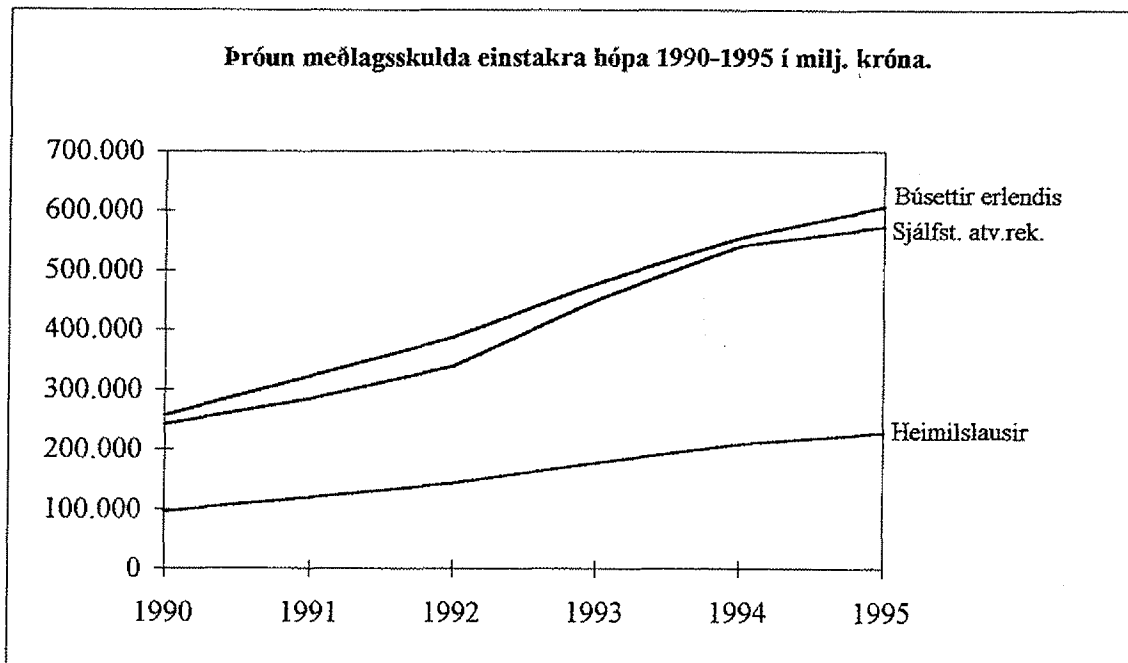
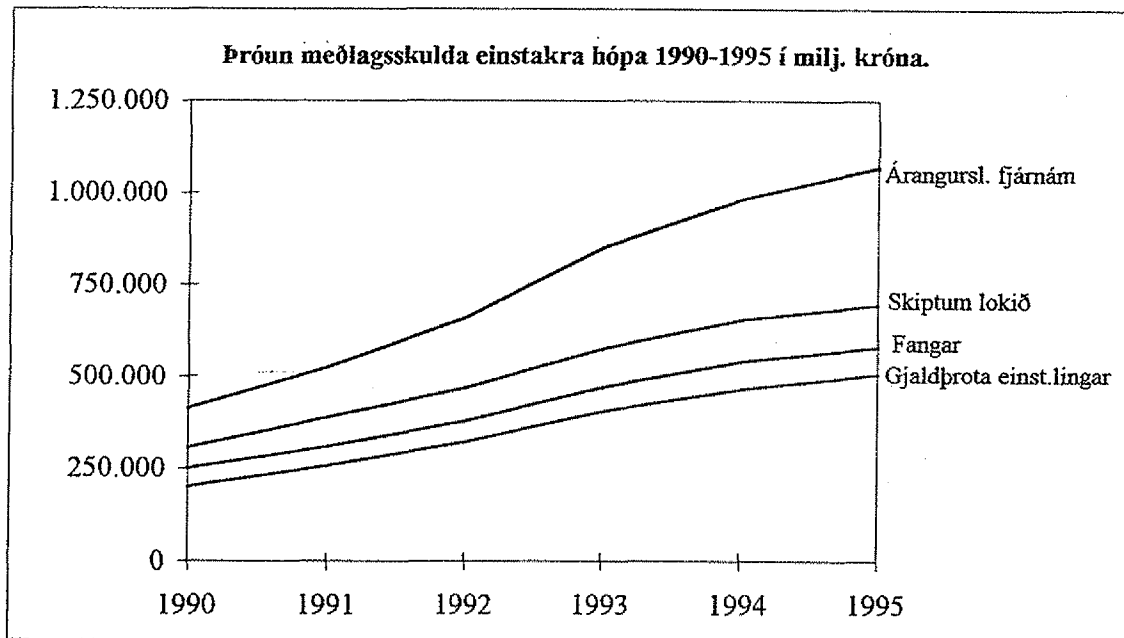
Innheimt meðlög m.v. kr. 87.776,- pr. ár

8.903 73,5%

FÉLAGSMÁLARÁÐUNEYTIÐ
SKÝRSLA UM MÁLEFNI INNHEIMTUSTOFNUNAR SVEITARFÉLAGA.

Þróun meðlagsskulda einstakra hópa árin 1990 - 1995 í milj. króna.

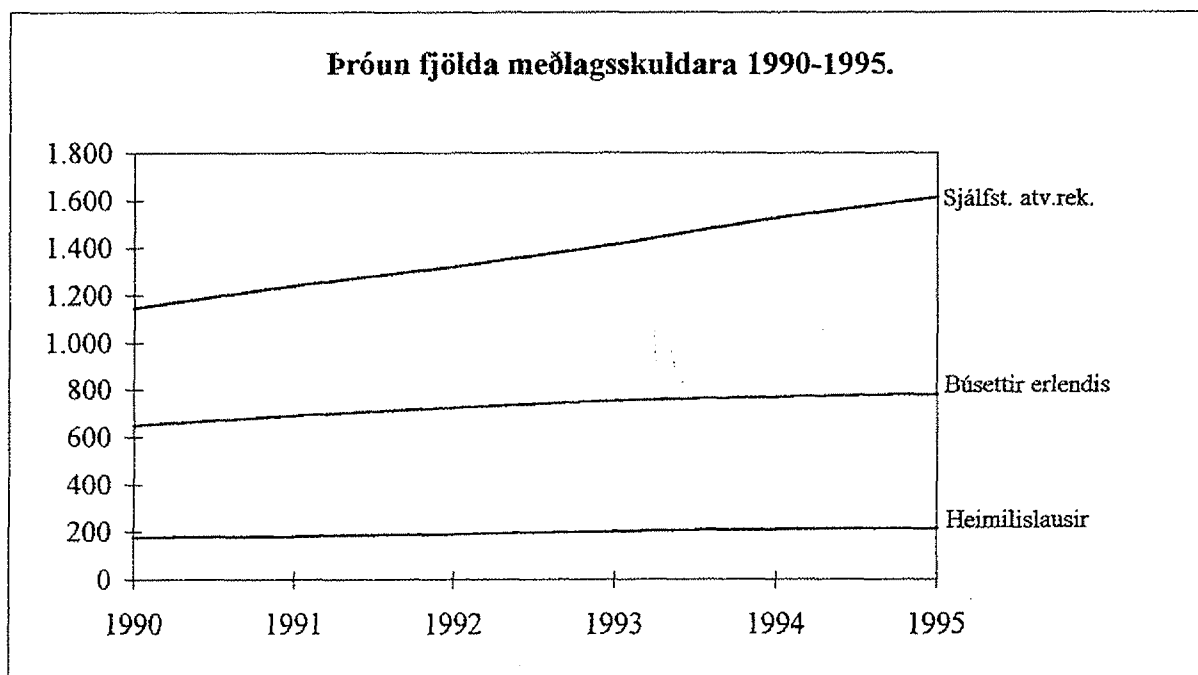
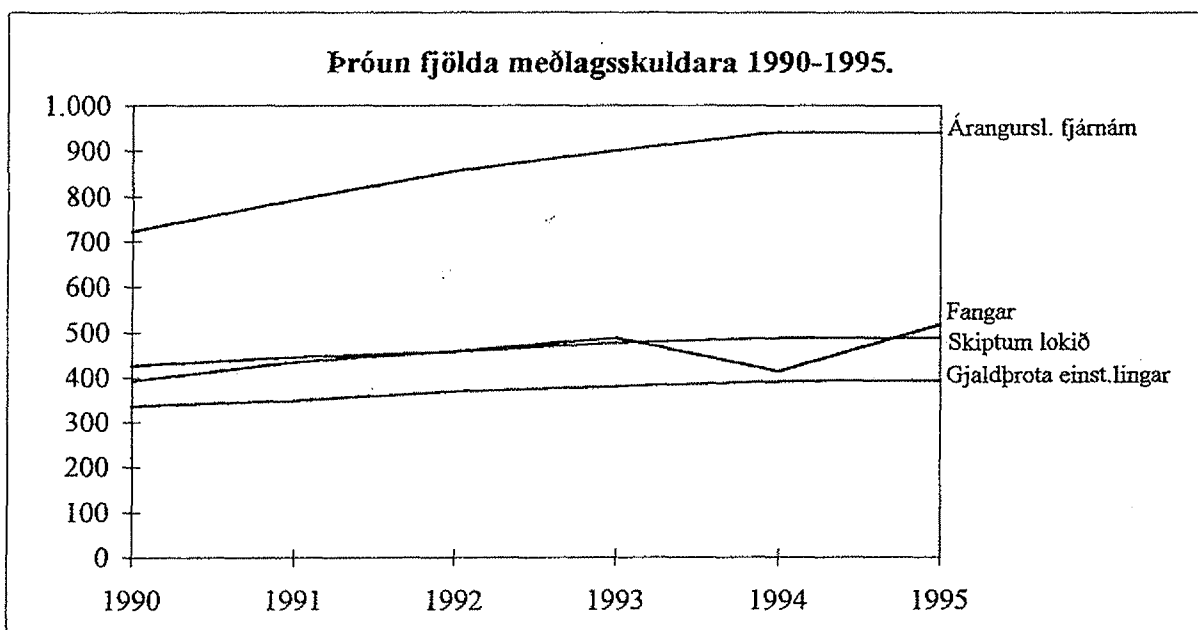
Ár.	Gjaldþr. einstakl.	Skiptum lokið	Árangursl-fjárnám	Fangar	Ár.	Heimilslausir	Búsettir erlendis	Sjálfst. atvinnur.
1990	200.266	304.366	411.496	250.044	1990	94.971	256.005	240.992
1991	256.793	388.367	524.751	307.929	1991	119.156	321.410	283.741
1992	321.156	467.764	658.408	377.871	1992	143.069	386.542	337.646
1993	402.635	574.267	849.562	468.996	1993	176.118	477.325	448.529
1994	463.636	653.046	981.444	539.166	1994	207.581	555.234	541.302
1995	504.530	695.406	1.069.741	579.868	1995	225.756	606.598	573.697
	151,9%	128,5%	160,0%	131,9%		137,7%	136,9%	138,1%



FÉLAGSMÁLARÁÐUNEYTIÐ
SKÝRSLA UM MÁLEFNI INNHEIMTUSTOFNUNAR SVEITARFÉLAGA

Fjöldi meðlagsskuldara árin 1990 - 1995.

Ár.	Gjaldþr. einstakl.	Skiptum lokið	Árangursl-fjárnám	Fangar	Ár.	Heimilislausir	Búsettir erlendis	Með sjálfst. atvinnur.
1990	335	425	723	392	1990	176	649	1.147
1991	348	444	793	433	1991	181	689	1.241
1992	367	456	855	457	1992	190	722	1.319
1993	379	475	900	487	1993	200	751	1.415
1994	390	487	941	413	1994	209	766	1.525
1995	393	488	940	516	1995	214	780	1.613
	17,3%	14,8%	30,0%	31,6%		21,6%	20,2%	40,6%



FÉLAGSMÁLARÁÐUNEYTIÐ
SKÝRSLA UM MÁLEFNI INNHEIMTUSTOFNUNAR SVEITARFÉLAGA.

1. Skipting skuldara eftir upphæð meðlagsskuldar.

Skuld	30.jún					
	1990	1991	1992	1993	1994	1995
< 15.000	3.428	3.762	3.536	3.253	3.261	3.116
< 25.000	356	360	546	391	400	453
< 35.000	330	292	290	285	250	265
< 45.000	283	253	189	261	235	246
< 55.000	210	238	248	191	193	192
< 75.000	391	357	348	362	332	307
< 100.000	360	360	395	343	326	362
< 200.000	1.068	914	963	1.054	1.027	1.044
< 300.000	554	578	564	730	680	679
< 500.000	782	690	711	800	947	917
< 1.000.000	1.070	1.098	1.071	1.154	1.174	1.234
< 1.500.000	406	416	475	600	718	729
< 2.000.000	172	271	307	310	348	390
< 2.500.000	78	121	182	233	259	272
< 3.000.000	29	63	95	127	158	176
< 4.000.000	19	35	60	136	153	166
> 4.000.000	2	15	35	55	87	112
	<u>9.538</u>	<u>9.823</u>	<u>10.015</u>	<u>10.285</u>	<u>10.548</u>	<u>10.660</u>

2. Skipting skuldara eftir barnafjölda.

Barnafjöldi	30.jún					
	1990	1991	1992	1993	1994	1995
Óskilgreint	80	109	46	51	147	147
1	6.155	6.287	6.359	6.478	6.485	6.535
2	2.223	2.273	2.401	2.470	2.543	2.570
3	763	824	847	902	956	975
4	228	229	246	258	291	303
5	55	67	79	84	83	83
6	23	23	25	28	29	33
7	7	7	7	9	8	8
8	2	2	3	2	4	4
9	1	1	1	2	1	1
10	1	1	1	1	1	1
	<u>9.538</u>	<u>9.823</u>	<u>10.015</u>	<u>10.285</u>	<u>10.548</u>	<u>10.660</u>

3. Skipting skulda eftir barnafjölda.

Barnafjöldi	30.jún					
	1990	1991	1992	1993	1994	1995
Óskilgreint	3.132	4.898	3.390	3.403	8.745	7.561
1	747.949	827.961	936.836	1.153.093	1.301.194	1.389.094
2	815.453	954.002	1.120.611	1.414.693	1.594.319	1.715.228
3	564.228	703.455	822.010	1.029.736	1.177.339	1.263.661
4	251.268	310.676	380.389	470.798	576.799	630.986
5	94.613	134.441	178.043	223.563	241.160	246.437
6	47.943	57.595	72.737	90.026	106.321	128.378
7	15.519	18.846	22.624	39.990	35.598	37.372
8	5.196	8.421	12.401	9.634	26.007	26.478
9	3.948	2.312	2.642	5.304	3.014	3.096
10	4.024	4.734	5.350	5.968	6.457	4.598
	<u>2.553.273</u>	<u>3.027.341</u>	<u>3.557.033</u>	<u>4.446.208</u>	<u>5.076.953</u>	<u>5.452.889</u>

FÉLAGSMÁLARÁÐUNEYTIÐ
SKÝRSLA UM MÁLEFNI INNHEIMTUSTOFNUNAR SVEITARFÉLAGA.

Gjaldþrota einstaklingar.

	Fjöldi	Staða í byrjun árs	Kröfur ársins	Áfallnir vextir	Áfallinn kostn.	Innb. kröfur ársins	Innb. eldri kröfur	Staða í lok árs	Innb. samtals	Heildarinnh. hlutf.
1985	220	0	21.935.576	0	5.700	(243.674)	0	21.697.602	(243.674)	1,1%
1986	239	21.697.602	14.645.789	3.612.427	58.748	(1.448.500)	(2.909.023)	35.657.043	(4.357.523)	23,8%
1987	258	35.657.043	20.528.879	13.157.532	93.677	(2.568.480)	(5.383.752)	61.484.899	(7.952.232)	23,5%
1988	285	61.484.899	26.095.246	21.834.106	216.511	(2.219.937)	(6.502.141)	100.908.684	(8.722.078)	18,1%
1989	308	100.908.684	31.453.936	27.418.283	466.886	(2.536.991)	(7.185.977)	150.524.821	(9.722.968)	16,4%
1990	328	150.524.821	36.347.752	25.116.990	448.469	(2.752.827)	(12.019.538)	197.665.667	(14.772.365)	23,9%
1991	340	197.665.667	40.003.619	30.089.176	678.637	(2.573.105)	(12.134.372)	253.729.622	(14.707.477)	20,8%
1992	362	253.729.622	43.972.611	30.800.266	196.009	(2.880.279)	(7.862.066)	317.956.163	(10.742.345)	14,3%
1993	377	317.956.163	60.485.642	33.689.403	570.021	(3.468.025)	(9.339.557)	399.893.647	(12.807.582)	13,5%
1994	390	399.893.647	61.621.075	14.744.104	1.074.896	(3.574.815)	(11.356.980)	462.401.927	(14.931.795)	19,3%
1995	394	462.401.927	36.412.077	17.648.973	112.999	(2.248.848)	(9.618.937)	504.708.191	(11.867.785)	21,9%
			393.502.202	218.111.260	3.922.553	(26.515.481)	(84.312.343)		(110.827.824)	18,0%

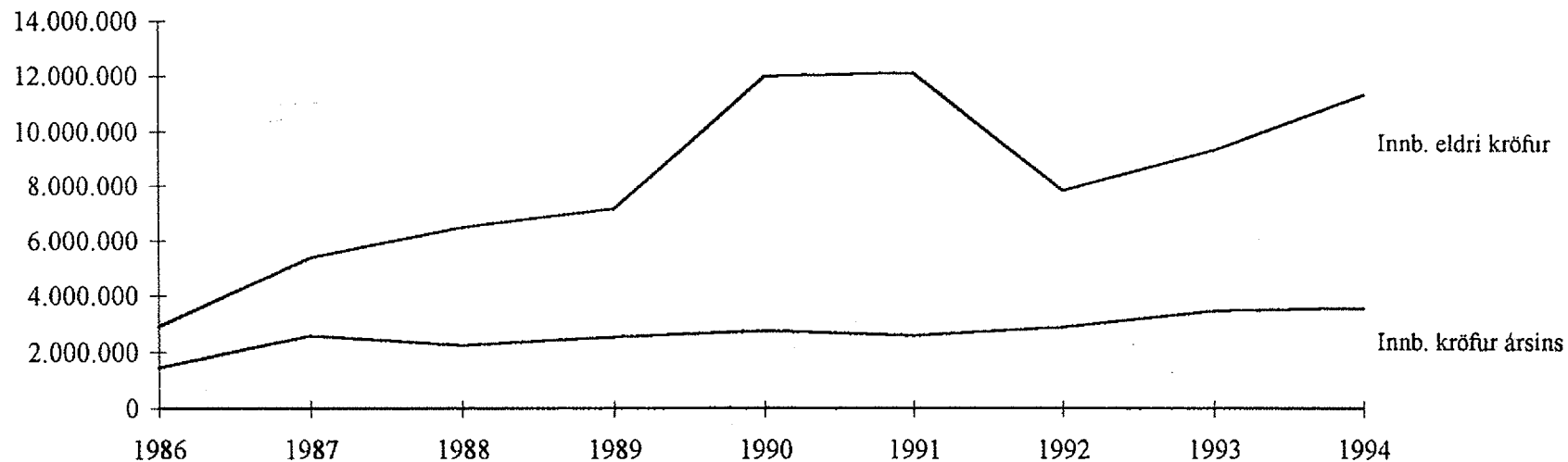
	Fjöldi	Kröfur ársins	Áfallnir vextir	Áfallinn kostn.	Samtals	Innb. kröfur ársins	Mismunur	Hlutf.
1985	220	21.935.576	0	5.700	21.941.276	(243.674)	21.697.602	1,1%
1986	239	14.645.789	3.612.427	58.748	18.316.964	(1.448.500)	16.868.464	7,9%
1987	258	20.528.879	13.157.532	93.677	33.780.088	(2.568.480)	31.211.608	7,6%
1988	285	26.095.246	21.834.106	216.511	48.145.863	(2.219.937)	45.925.926	4,6%
1989	308	31.453.936	27.418.283	466.886	59.339.105	(2.536.991)	56.802.114	4,3%
1990	328	36.347.752	25.116.990	448.469	61.913.211	(2.752.827)	59.160.384	4,4%
1991	340	40.003.619	30.089.176	678.637	70.771.432	(2.573.105)	68.198.327	3,6%
1992	362	43.972.611	30.800.266	196.009	74.968.886	(2.880.279)	72.088.607	3,8%
1993	377	60.485.642	33.689.403	570.021	94.745.066	(3.468.025)	91.277.041	3,7%
1994	390	61.621.075	14.744.104	1.074.896	77.440.075	(3.574.815)	73.865.260	4,6%
1995	394	36.412.077	17.648.973	112.999	54.174.049	(2.248.848)	51.925.201	4,2%
		393.502.202	218.111.260	3.922.553	615.536.015	(26.515.481)	589.020.534	4,3%

FÉLAGSMÁLARÁÐUNEYTIÐ
SKÝRSLA UM MÁLEFNI INNHEIMTUSTOFNUNAR SVEITARFÉLAGA.

Gjaldþrota einstaklingar.

	Fjöldi	Innb. kröfur ársins	Innb. eldri kröfur
1986	239	1.448.500	2.909.023
1987	258	2.568.480	5.383.752
1988	285	2.219.937	6.502.141
1989	308	2.536.991	7.185.977
1990	328	2.752.827	12.019.538
1991	340	2.573.105	12.134.372
1992	362	2.880.279	7.862.066
1993	377	3.468.025	9.339.557
1994	390	3.574.815	11.356.980

Þróun innborgana hjá gjaldþrota einstaklingum.



FÉLAGSMÁLARÁÐUNEYTIÐ
SKÝRSLA UM MÁLEFNI INNHEIMTUSTOFNUNAR SVEITARFÉLAGA.

Skuldarar þar sem skiptum er lokið

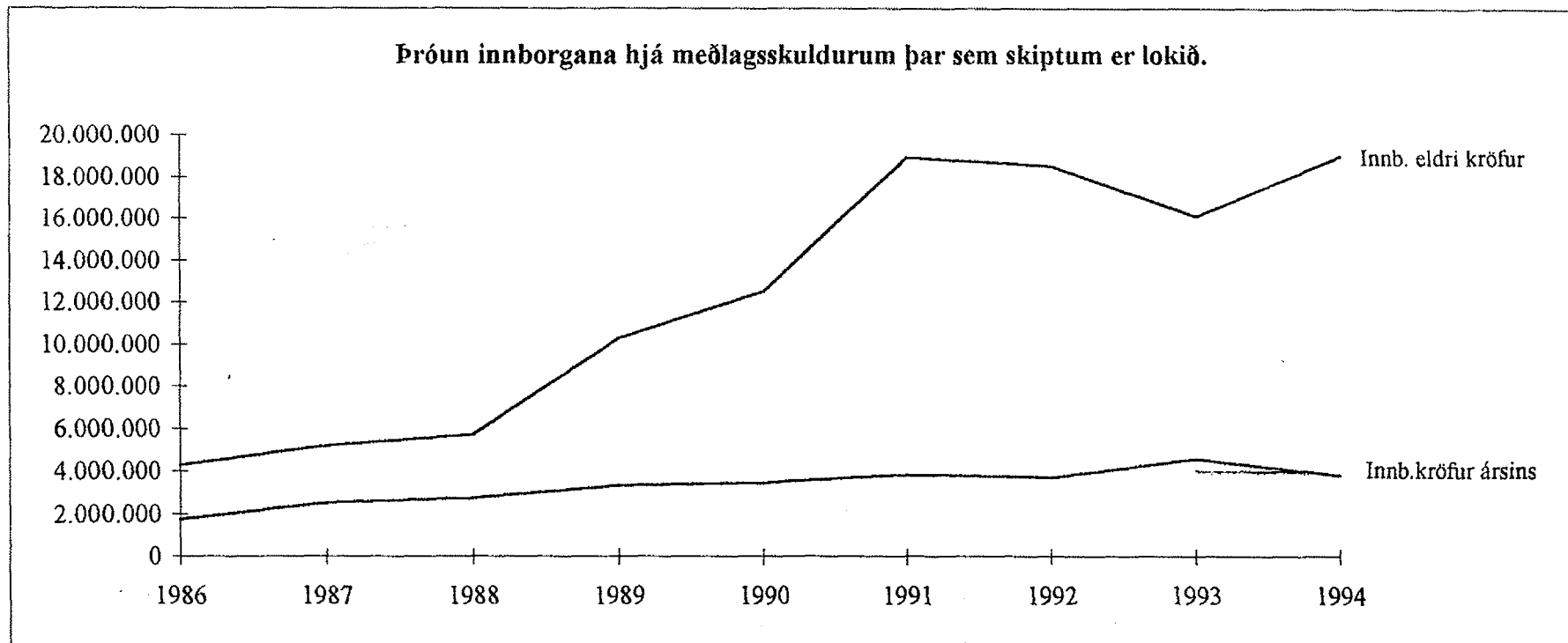
	Fjöldi	Staða í byrjun árs	Kröfur ársins	Áfallnir vextir	Áfallinn kostn.	Innb. kröfur ársins	Innb. eldri kröfur	Staða í lok árs	Innb. samtals	Heildar-innh.hlutf
1985	276	0	32.488.967	0	6.332	(345.294)	0	32.150.005	(345.294)	1,1%
1986	298	32.150.005	21.013.536	5.393.609	105.073	(1.740.930)	(4.259.394)	52.661.899	(6.000.324)	22,6%
1987	325	52.661.899	29.427.983	20.226.666	171.570	(2.529.936)	(5.196.648)	94.761.534	(7.726.584)	15,5%
1988	369	94.761.534	36.826.412	34.997.952	440.156	(2.756.783)	(5.727.427)	158.541.844	(8.484.210)	11,7%
1989	396	158.541.844	43.447.254	40.996.096	706.702	(3.319.695)	(10.273.677)	230.098.524	(13.593.372)	16,0%
1990	425	230.098.524	49.826.422	39.675.730	737.959	(3.459.609)	(12.512.114)	304.366.912	(15.971.723)	17,7%
1991	444	304.366.912	55.645.850	50.153.212	990.314	(3.838.951)	(18.950.620)	388.366.717	(22.789.571)	21,3%
1992	456	388.366.717	58.703.501	42.616.132	327.865	(3.713.657)	(18.536.224)	467.764.334	(22.249.881)	21,9%
1993	475	467.764.334	80.340.260	46.130.785	698.217	(4.569.258)	(16.097.185)	574.267.153	(20.666.443)	16,3%
1994	487	574.267.153	77.965.753	22.873.476	775.929	(3.818.984)	(19.017.702)	653.045.625	(22.836.686)	22,5%
1995	488	653.045.625	45.091.584	15.064.533	617.041	(2.155.251)	(16.257.822)	695.405.710	(18.413.073)	30,3%
			530.777.522	318.128.191	5.577.158	(32.248.348)	(126.828.813)		(159.077.161)	18,6%

	Fjöldi	Kröfur ársins	Áfallnir vextir	Áfallinn kostn.	Samtals	Innb. kröfur ársins	Mismunur	Hlutf.
1985	276	32.488.967	0	6.332	32.495.299	(345.294)	32.150.005	1,1%
1986	298	21.013.536	5.393.609	105.073	26.512.218	(1.740.930)	24.771.288	6,6%
1987	325	29.427.983	20.226.666	171.570	49.826.219	(2.529.936)	47.296.283	5,1%
1988	369	36.826.412	34.997.952	440.156	72.264.520	(2.756.783)	69.507.737	3,8%
1989	396	43.447.254	40.996.096	706.702	85.150.052	(3.319.695)	81.830.357	3,9%
1990	425	49.826.422	39.675.730	737.959	90.240.111	(3.459.609)	86.780.502	3,8%
1991	444	55.645.850	50.153.212	990.314	106.789.376	(3.838.951)	102.950.425	3,6%
1992	456	58.703.501	42.616.132	327.865	101.647.498	(3.713.657)	97.933.841	3,7%
1993	475	80.340.260	46.130.785	698.217	127.169.262	(4.569.258)	122.600.004	3,6%
1994	487	77.965.753	22.873.476	775.929	101.615.158	(3.818.984)	97.796.174	3,8%
1995	488	45.091.584	15.064.533	617.041	60.773.158	(2.155.251)	58.617.907	3,5%
		530.777.522	318.128.191	5.577.158	854.482.871	(32.248.348)	822.234.523	3,8%

FÉLAGSMÁLARÁÐUNEYTIÐ
 SKÝRSLA UM MÁLEFNI INNHEIMTUSTOFNUNAR SVEITARFÉLAGÁ.

Skuldarar þar sem skiptum er lokið

		Innb. kröfur ársins	Innb. eldri kröfur
1986	298	1.740.930	4.259.394
1987	325	2.529.936	5.196.648
1988	369	2.756.783	5.727.427
1989	396	3.319.695	10.273.677
1990	425	3.459.609	12.512.114
1991	444	3.838.951	18.950.620
1992	456	3.713.657	18.536.224
1993	475	4.569.258	16.097.185
1994	487	3.818.984	19.017.702



FÉLAGSMÁLARÁÐUNEYTIÐ
SKÝRSLA UM MÁLEFNI INNHEIMTUSTOFNUNAR SVEITARFÉLAGA

Skuldarar með árangurslaust fjárnám.

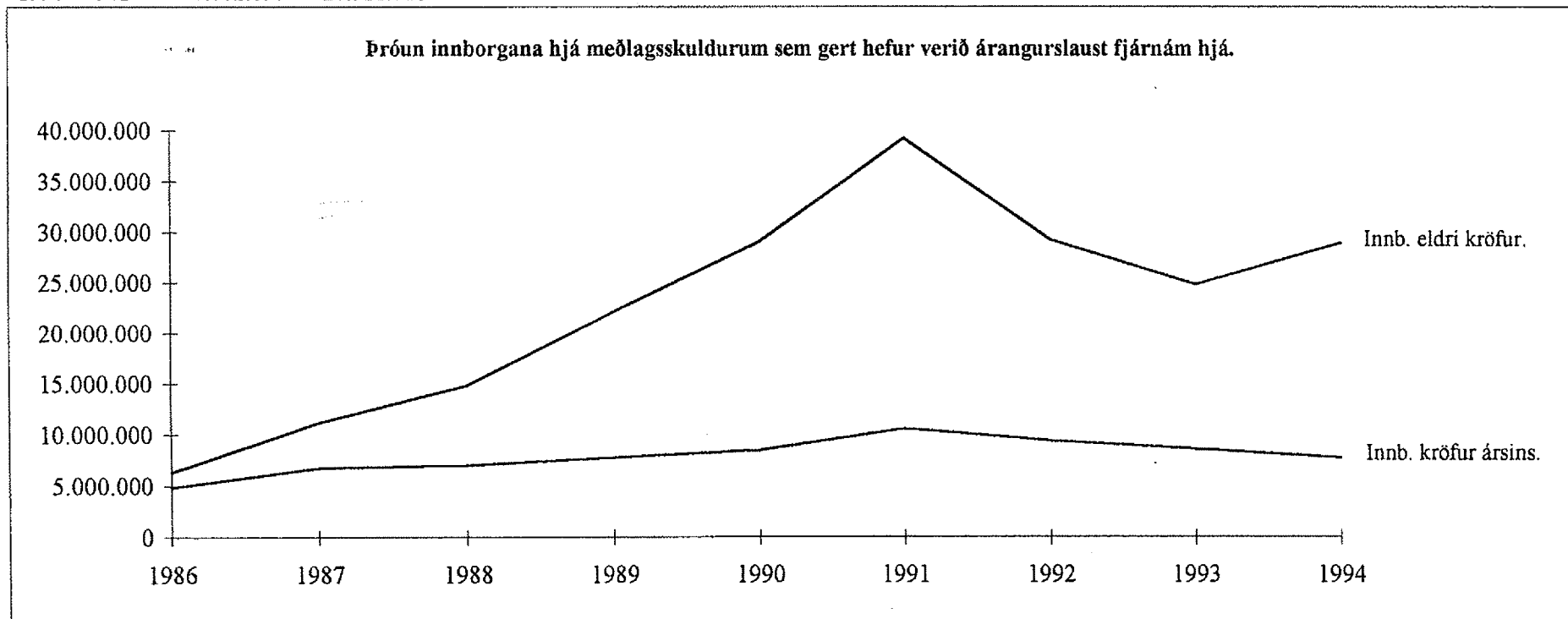
	Fjöldi	Staða í byrjun árs	Kröfur ársins	Áfallnir vextir	Áfallinn kostn.	Innb. kröfur ársins	Innb. eldri kröfur	Staða í lok árs	Innb. samtals	Heildarinnh. hlutf
1985	481	0	45.126.168	0	4.303	(771.784)	0	44.358.687	(771.784)	1,7%
1986	529	44.358.687	33.369.414	7.469.306	158.570	(4.816.817)	(6.316.779)	74.222.381	(11.133.596)	27,2%
1987	560	74.222.381	46.145.394	27.827.169	241.218	(6.730.949)	(11.109.726)	130.595.487	(17.840.675)	24,0%
1988	623	130.595.487	59.389.883	47.256.027	679.342	(7.000.555)	(14.762.122)	216.158.062	(21.762.677)	20,3%
1989	679	216.158.062	71.030.616	53.700.283	860.423	(7.729.801)	(22.072.850)	311.946.733	(29.802.651)	23,7%
1990	723	311.946.733	81.612.291	54.458.925	983.036	(8.451.139)	(29.054.082)	411.495.764	(37.505.221)	27,4%
1991	793	411.495.764	94.599.320	66.672.375	1.733.830	(10.518.613)	(39.231.989)	524.750.687	(49.750.602)	30,5%
1992	855	524.750.687	102.982.410	68.734.833	520.869	(9.360.498)	(29.220.627)	658.407.674	(38.581.125)	22,4%
1993	900	658.407.674	143.820.453	78.880.438	1.758.482	(8.541.110)	(24.764.070)	849.561.867	(33.305.180)	14,8%
1994	941	849.561.867	144.480.497	18.881.091	5.144.112	(7.702.697)	(28.921.016)	981.443.854	(36.623.713)	21,7%
1995	940	981.443.854	84.644.399	39.077.928	1.628.794	(3.935.477)	(33.118.510)	1.069.740.988	(37.053.987)	29,6%
			907.200.845	462.958.375	13.712.979	(75.559.440)	(238.571.771)		(314.131.211)	22,7%

	Fjöldi	Kröfur ársins	Áfallnir vextir	Áfallinn kostn.	Samtals	Innb. kröfur ársins	Mismunur	Hlutf.
1985	481	45.126.168	0	4.303	45.130.471	(771.784)	44.358.687	1,7%
1986	529	33.369.414	7.469.306	158.570	40.997.290	(4.816.817)	36.180.473	11,7%
1987	560	46.145.394	27.827.169	241.218	74.213.781	(6.730.949)	67.482.832	9,1%
1988	623	59.389.883	47.256.027	679.342	107.325.252	(7.000.555)	100.324.697	6,5%
1989	679	71.030.616	53.700.283	860.423	125.591.322	(7.729.801)	117.861.521	6,2%
1990	723	81.612.291	54.458.925	983.036	137.054.252	(8.451.139)	128.603.113	6,2%
1991	793	94.599.320	66.672.375	1.733.830	163.005.525	(10.518.613)	152.486.912	6,5%
1992	855	102.982.410	68.734.833	520.869	172.238.112	(9.360.498)	162.877.614	5,4%
1993	900	143.820.453	78.880.438	1.758.482	224.459.373	(8.541.110)	215.918.263	3,8%
1994	941	144.480.497	18.881.091	5.144.112	168.505.700	(7.702.697)	160.803.003	4,6%
1995	940	84.644.399	39.077.928	1.628.794	125.351.121	(3.935.477)	121.415.644	3,1%
		907.200.845	462.958.375	13.712.979	1.383.872.199	(75.559.440)	1.308.312.759	5,5%

FÉLAGSMÁLARÁÐUNEYTIÐ
SKÝRSLA UM MÁLEFNI INNHEIMTUSTOFNUNAR SVEITARFÉLAGA.

Skuldarar með árangurslaust fjárnám.

	Fjöldi	Innb. kröfur ársins	Innb. eldri kröfur
1986	529	4.816.817	6.316.779
1987	560	6.730.949	11.109.726
1988	623	7.000.555	14.762.122
1989	679	7.729.801	22.072.850
1990	723	8.451.139	29.054.082
1991	793	10.518.613	39.231.989
1992	855	9.360.498	29.220.627
1993	900	8.541.110	24.764.070
1994	941	7.702.697	28.921.016



FÉLAGSMÁLARÁÐUNEYTIÐ
SKÝRSLA UM MÁLEFNI INNHEIMTUSTOFNUNAR SVEITARFÉLAGA.

Skuldarar sem eru eða hafa verið í fangelsi.

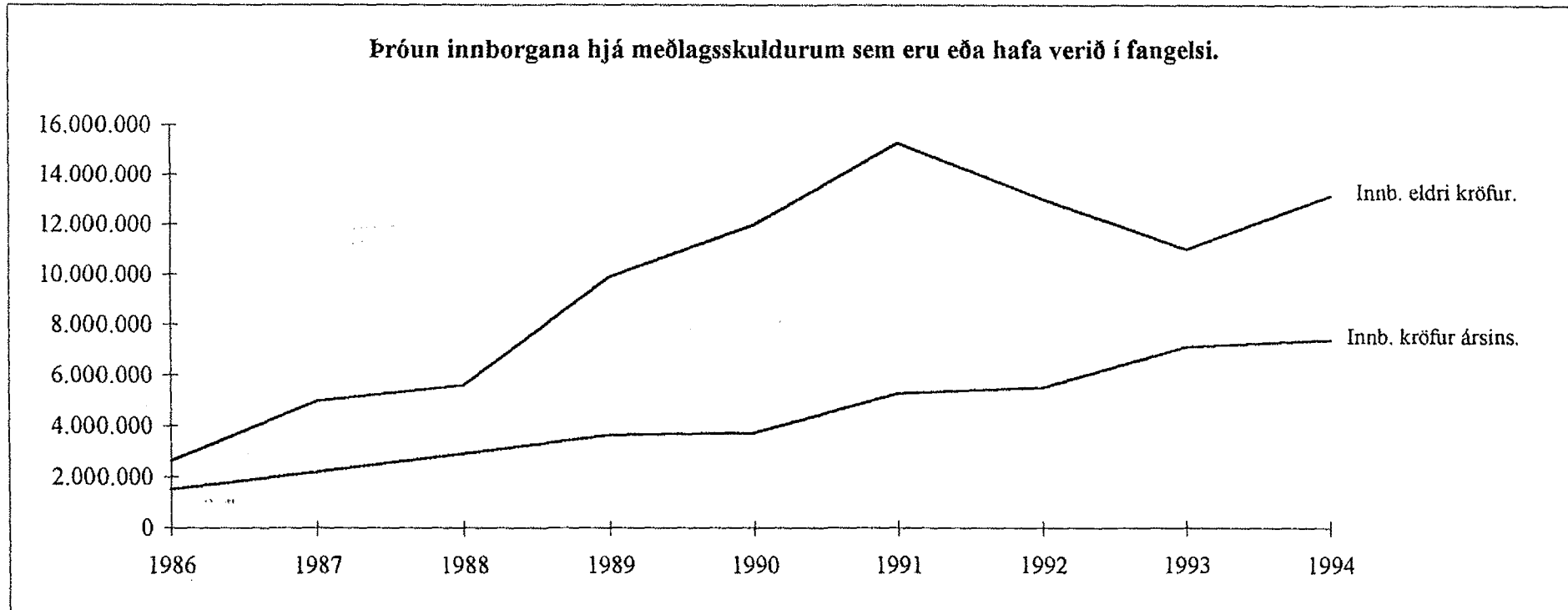
	Fjöldi	Staða í byrjun árs	Kröfur ársins	Áfallnir vextir	Áfallinn kostn.	Innb. kröfur ársins	Innb. eldri kröfur	Staða í lok árs	Innb. samtals	Heildar-innh.hlutf
1985	237	0	26.151.540	0	6.163	(184.144)		25.973.559	(184.144)	0,7%
1986	265	25.973.559	17.587.745	4.414.997	41.327	(1.501.188)	(2.616.258)	43.900.182	(4.117.446)	18,7%
1987	291	43.900.182	24.868.465	16.552.696	55.650	(2.191.296)	(4.970.898)	78.214.799	(7.162.194)	17,3%
1988	326	78.214.799	32.124.111	28.152.397	301.788	(2.899.160)	(5.584.302)	130.309.633	(8.483.462)	14,0%
1989	364	130.309.633	38.893.719	33.908.487	208.470	(3.639.055)	(9.887.430)	189.793.824	(13.526.485)	18,5%
1990	392	189.793.824	44.207.110	31.314.399	427.356	(3.726.409)	(11.972.664)	250.043.616	(15.699.073)	20,7%
1991	433	250.043.616	50.560.749	27.064.211	783.267	(5.263.401)	(15.259.816)	307.928.626	(20.523.217)	26,2%
1992	457	307.928.626	53.699.279	34.507.952	253.709	(5.507.585)	(13.011.433)	377.870.548	(18.519.018)	20,9%
1993	487	377.870.548	71.984.370	36.672.924	587.783	(7.110.980)	(11.008.735)	468.995.910	(18.119.715)	16,6%
1994	513	468.995.910	74.515.937	14.922.044	1.283.137	(7.397.129)	(13.153.820)	539.166.079	(20.550.949)	22,7%
1995	516	539.166.079	44.914.460	12.635.993	689.242	(4.547.687)	(12.989.742)	579.868.345	(17.537.429)	30,1%
			479.507.485	240.146.100	4.637.892	(43.968.034)	(100.455.098)		(144.423.132)	19,9%

	Fjöldi	Kröfur ársins	Áfallnir vextir	Áfallinn kostn.	Samtals	Innb. kröfur ársins	Mismunur	Hlutf.
1985	237	26.151.540	0	6.163	26.157.703	(184.144)	25.973.559	0,7%
1986	265	17.587.745	4.414.997	41.327	22.044.069	(1.501.188)	20.542.881	6,8%
1987	291	24.868.465	16.552.696	55.650	41.476.811	(2.191.296)	39.285.515	5,3%
1988	326	32.124.111	28.152.397	301.788	60.578.296	(2.899.160)	57.679.136	4,8%
1989	364	38.893.719	33.908.487	208.470	73.010.676	(3.639.055)	69.371.621	5,0%
1990	392	44.207.110	31.314.399	427.356	75.948.865	(3.726.409)	72.222.456	4,9%
1991	433	50.560.749	27.064.211	783.267	78.408.227	(5.263.401)	73.144.826	6,7%
1992	457	53.699.279	34.507.952	253.709	88.460.940	(5.507.585)	82.953.355	6,2%
1993	487	71.984.370	36.672.924	587.783	109.245.077	(7.110.980)	102.134.097	6,5%
1994	513	74.515.937	14.922.044	1.283.137	90.721.118	(7.397.129)	83.323.989	8,2%
1995	516	44.914.460	12.635.993	689.242	58.239.695	(4.547.687)	53.692.008	7,8%
		479.507.485	240.146.100	4.637.892	724.291.477	(43.968.034)	680.323.443	6,1%

FÉLAGSMÁLARÁÐUNEYTIÐ
 SKÝRSLA UM MÁLEFNI INNHEIMTUSTOFNUNAR SVEITARFÉLAGA.

Skuldarar sem eru eða hafa verið í fangelsi.

	Fjöldi	Innb. kröfur ársins	Innb. eldri kröfur
1986	265	1.501.188	2.616.258
1987	291	2.191.296	4.970.898
1988	326	2.899.160	5.584.302
1989	364	3.639.055	9.887.430
1990	392	3.726.409	11.972.664
1991	433	5.263.401	15.259.816
1992	457	5.507.585	13.011.433
1993	487	7.110.980	11.008.735
1994	513	7.397.129	13.153.820



FÉLAGSMÁLARÁÐUNEYTIÐ
SKÝRSLA UM MÁLEFNI INNHEIMTUSTOFNUNAR SVEITARFÉLAGA.

Heimilislausir skulðarar.

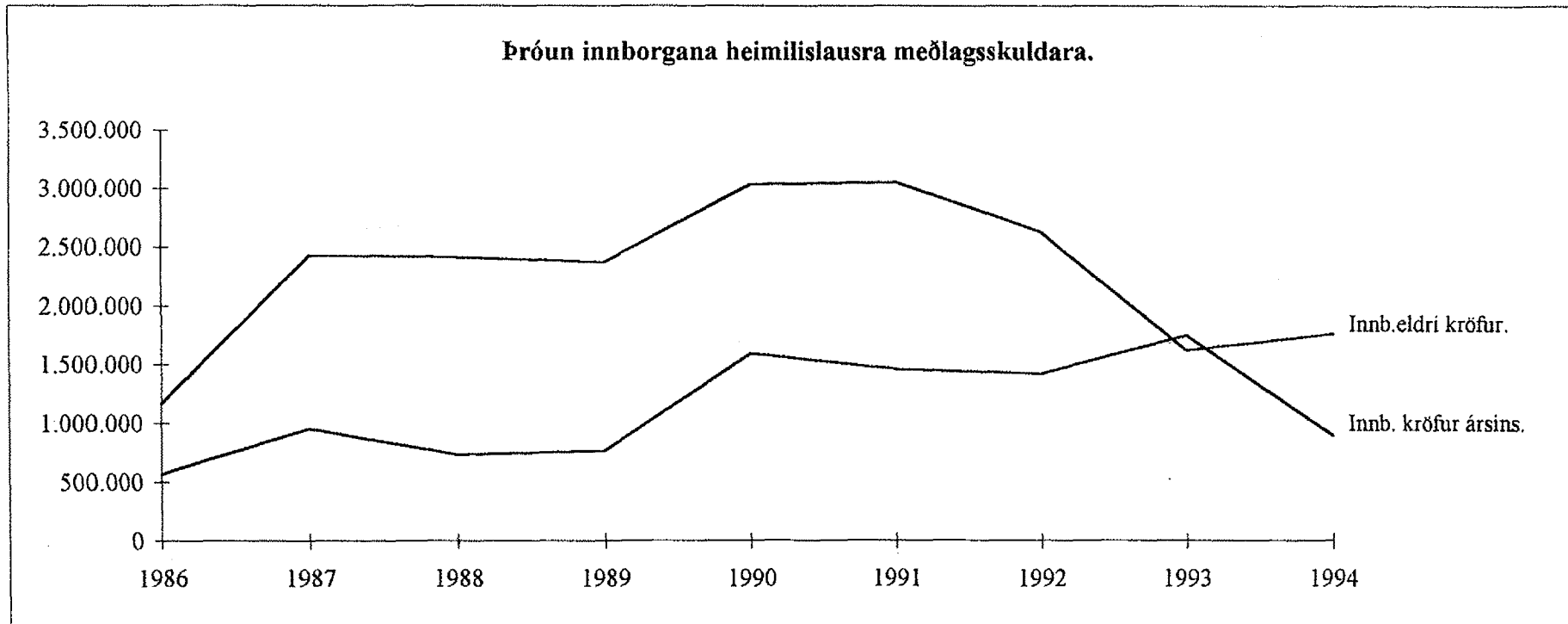
	Fjöldi	Staða í byrjun árs	Kröfur ársins	Áfallnir vextir	Áfallinn kostn.	Innb. kröfur ársins	Innb. eldri kröfur	Staða í lok árs	Innb. samtals	Heildarinnh. hlutf.
1985	131	0	12.582.607	0	0	(86.724)		12.495.883	(86.724)	0,7%
1986	142	12.495.883	7.101.391	2.049.859	11.239	(571.334)	(1.168.227)	19.918.811	(1.739.561)	19,0%
1987	149	19.918.811	9.019.447	7.107.176	21.079	(950.612)	(2.427.885)	32.688.016	(3.378.497)	20,9%
1988	155	32.688.016	10.768.054	11.050.830	74.473	(733.218)	(2.413.923)	51.434.232	(3.147.141)	14,4%
1989	165	51.434.232	12.235.412	13.095.311	78.791	(765.376)	(2.371.083)	73.707.287	(3.136.459)	12,3%
1990	176	73.707.287	13.785.660	11.983.958	118.425	(1.593.731)	(3.031.093)	94.970.506	(4.624.824)	17,9%
1991	181	94.970.506	14.296.445	14.287.688	108.968	(1.457.022)	(3.050.045)	119.156.540	(4.507.067)	15,7%
1992	190	119.156.540	14.686.345	13.246.042	23.600	(1.418.059)	(2.625.286)	143.069.182	(4.043.345)	14,5%
1993	200	143.069.182	21.559.742	14.801.871	60.880	(1.752.204)	(1.621.079)	176.118.392	(3.373.283)	9,3%
1994	209	176.118.392	22.635.460	11.368.413	116.215	(892.217)	(1.764.918)	207.581.345	(2.657.135)	7,8%
1995	214	207.581.345	13.201.378	6.294.294	83.120	(305.693)	(1.098.765)	225.755.679	(1.404.458)	7,2%
			151.871.941	105.285.442	696.790	(10.526.190)	(21.572.304)		(32.098.494)	12,4%

	Fjöldi	Kröfur ársins	Áfallnir vextir	Áfallinn kostn.	Innb. kröfur Samtals	Innb. kröfur ársins	Mismunur	Hlutf.
1985	131	12.582.607	0	0	12.582.607	(86.724)	12.495.883	0,7%
1986	142	7.101.391	2.049.859	11.239	9.162.489	(571.334)	8.591.155	6,2%
1987	149	9.019.447	7.107.176	21.079	16.147.702	(950.612)	15.197.090	5,9%
1988	155	10.768.054	11.050.830	74.473	21.893.357	(733.218)	21.160.139	3,3%
1989	165	12.235.412	13.095.311	78.791	25.409.514	(765.376)	24.644.138	3,0%
1990	176	13.785.660	11.983.958	118.425	25.888.043	(1.593.731)	24.294.312	6,2%
1991	181	14.296.445	14.287.688	108.968	28.693.101	(1.457.022)	27.236.079	5,1%
1992	190	14.686.345	13.246.042	23.600	27.955.987	(1.418.059)	26.537.928	5,1%
1993	200	21.559.742	14.801.871	60.880	36.422.493	(1.752.204)	34.670.289	4,8%
1994	209	22.635.460	11.368.413	116.215	34.120.088	(892.217)	33.227.871	2,6%
1995	214	13.201.378	6.294.294	83.120	19.578.792	(305.693)	19.273.099	1,6%
		151.871.941	105.285.442	696.790	257.854.173	(10.526.190)	247.327.983	4,1%

FÉLAGSMÁLARÁÐUNEYTIÐ
SKÝRSLA UM MÁLEFNI INNHEIMTUSTOFNUNAR SVEITARFÉLAGA.

Heimilisláusir skuldarar.

	Fjöldi	Innb. kröfur ársins	Innb. eldir kröfur
1986	142	571.334	1.168.227
1987	149	950.612	2.427.885
1988	155	733.218	2.413.923
1989	165	765.376	2.371.083
1990	176	1.593.731	3.031.093
1991	181	1.457.022	3.050.045
1992	190	1.418.059	2.625.286
1993	200	1.752.204	1.621.079
1994	209	892.217	1.764.918



FÉLAGSMÁLARÁÐUNEYTIÐ
SKÝRSLA UM MÁLEFNI INNHEIMTUSTOFNUNAR SVEITARFÉLAGA.

Skuldarar sem búsettir eru erlendis.

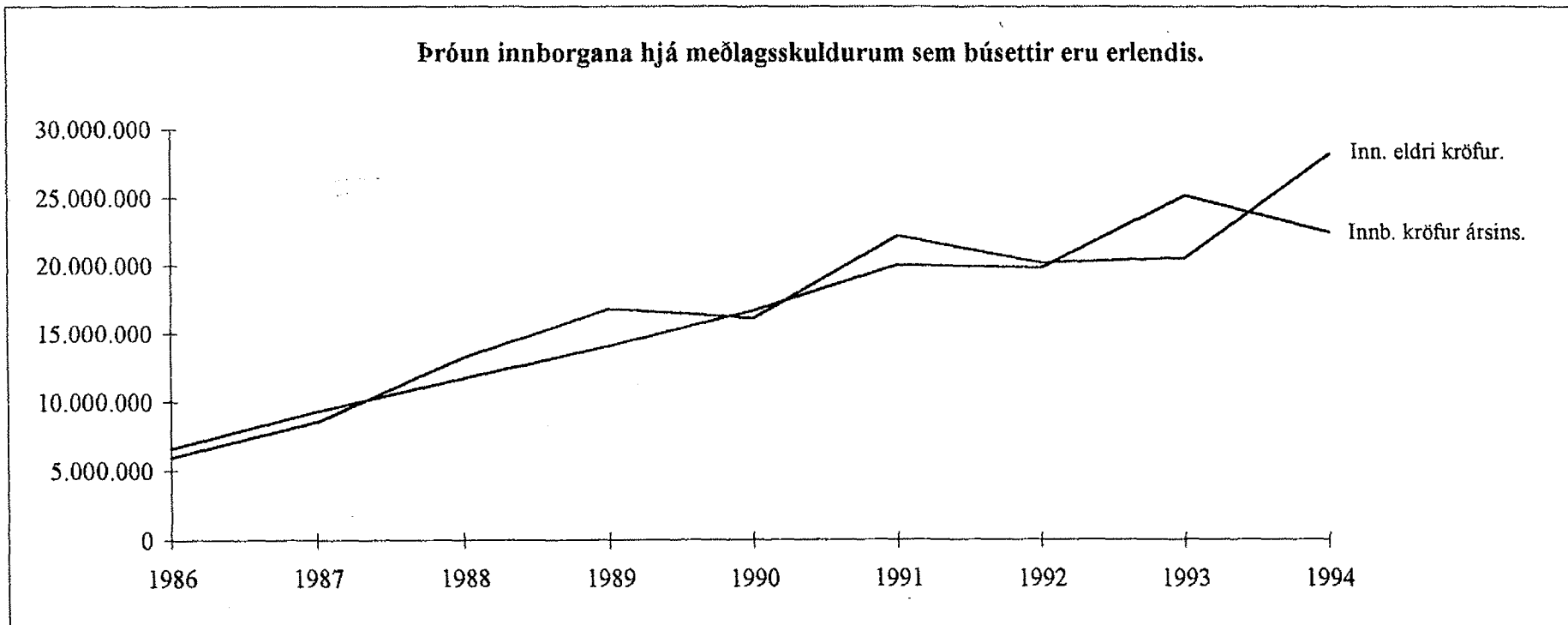
	Fjöldi	Staða í byrjun árs	Kröfur ársins	Áfallnir vextir	Áfallinn kostn.	Innb. kröfur ársins	Innb. eldri kröfur	Staða í lok árs	Innb. samtals	Heildar-innh. hlutf
1985	443	0	33.532.398	0	916	(815.193)		32.718.121	(815.193)	2,4%
1986	475	32.718.121	25.950.306	5.262.469	42.483	(6.578.087)	(5.938.258)	51.457.034	(12.516.345)	40,0%
1987	511	51.457.034	34.933.243	18.808.640	45.148	(9.307.212)	(8.546.474)	87.390.379	(17.853.686)	33,2%
1988	548	87.390.379	46.054.855	30.230.092	161.246	(11.694.178)	(13.233.609)	138.908.785	(24.927.787)	32,6%
1989	585	138.908.785	52.346.462	35.199.502	157.171	(14.089.831)	(16.832.992)	195.689.097	(30.922.823)	35,3%
1990	649	195.689.097	59.509.552	33.521.794	142.877	(16.713.756)	(16.144.094)	256.005.470	(32.857.850)	35,3%
1991	689	256.005.470	66.124.253	41.316.704	205.937	(20.059.540)	(22.183.135)	321.409.689	(42.242.675)	39,2%
1992	722	321.409.689	69.464.916	35.642.193	101.300	(19.860.633)	(20.215.490)	386.541.975	(40.076.123)	38,1%
1993	751	386.541.975	96.153.125	40.168.217	203.932	(25.150.113)	(20.591.808)	477.325.328	(45.741.921)	33,5%
1994	766	477.325.328	95.544.776	32.694.247	291.604	(22.429.410)	(28.192.482)	555.234.063	(50.621.892)	39,4%
1995	780	555.234.063	57.055.885	22.925.190	50.276	(10.261.915)	(18.405.513)	606.597.986	(28.667.428)	35,8%
			<u>636.669.771</u>	<u>295.769.048</u>	<u>1.402.890</u>	<u>(156.959.868)</u>	<u>(170.283.855)</u>		<u>(327.243.723)</u>	<u>35,0%</u>

	Fjöldi	Kröfur ársins	Áfallnir vextir	Áfallinn kostn.	Samtals	Innb. kröfur ársins	Mismunur	Hlutf.
1985	443	33.532.398	0	916	33.533.314	(815.193)	32.718.121	2,4%
1986	475	25.950.306	5.262.469	42.483	31.255.258	(6.578.087)	24.677.171	21,0%
1987	511	34.933.243	18.808.640	45.148	53.787.031	(9.307.212)	44.479.819	17,3%
1988	548	46.054.855	30.230.092	161.246	76.446.193	(11.694.178)	64.752.015	15,3%
1989	585	52.346.462	35.199.502	157.171	87.703.135	(14.089.831)	73.613.304	16,1%
1990	649	59.509.552	33.521.794	142.877	93.174.223	(16.713.756)	76.460.467	17,9%
1991	689	66.124.253	41.316.704	205.937	107.646.894	(20.059.540)	87.587.354	18,6%
1992	722	69.464.916	35.642.193	101.300	105.208.409	(19.860.633)	85.347.776	18,9%
1993	751	96.153.125	40.168.217	203.932	136.525.274	(25.150.113)	111.375.161	18,4%
1994	766	95.544.776	32.694.247	291.604	128.530.627	(22.429.410)	106.101.217	17,5%
1995	780	57.055.885	22.925.190	50.276	80.031.351	(10.261.915)	69.769.436	12,8%
		<u>636.669.771</u>	<u>295.769.048</u>	<u>1.402.890</u>	<u>933.841.709</u>	<u>(156.959.868)</u>	<u>776.881.841</u>	<u>16,8%</u>

FÉLAGSMÁLARÁÐUNEYTIÐ
SKÝRSLA UM MÁLEFNI INNHEIMTUSTOFNUNAR SVEITARFÉLAGA.

Skuldarar sem búsettir eru erlendis.

	Fjöldi	Innb. kröfur ársins	Innb. eldri kröfur
1986	475	6.578.087	5.938.258
1987	511	9.307.212	8.546.474
1988	548	11.694.178	13.233.609
1989	585	14.089.831	16.832.992
1990	649	16.713.756	16.144.094
1991	689	20.059.540	22.183.135
1992	722	19.860.633	20.215.490
1993	751	25.150.113	20.591.808
1994	766	22.429.410	28.192.482



FELAGSMALARÁÐUNEYTIÐ
SKÝRSLA UM MÁLEFNI INNHEIMTUSTOFNUNAR SVEITARFÉLAGA.

Skuldarar með sjálfstæðan atvinnurekstur.

	Fjöldi	Staða í byrjun árs	Kröfur ársins	Áfallnir vextir	Áfallinn kostn.	Innb. kröfur ársins	Innb. eldri kröfur	Staða í lok árs	Innb. samtals	Heildarinnh. hlutf.
1985	708		39.321.572	0	21.903	(2.064.556)		37.278.919	(2.064.556)	5,2%
1986	797	37.278.919	47.034.825	5.656.809	129.305	(18.094.476)	(15.887.991)	56.117.391	(33.982.467)	64,3%
1987	862	56.117.391	65.618.861	19.943.764	177.074	(28.845.192)	(23.427.322)	89.584.576	(52.272.514)	61,0%
1988	955	89.584.576	85.386.883	30.646.444	468.291	(33.039.443)	(28.573.400)	144.473.351	(61.612.843)	52,9%
1989	1058	144.473.351	104.619.536	34.476.715	705.788	(45.675.354)	(44.914.161)	193.685.875	(90.589.515)	64,8%
1990	1147	193.685.875	124.603.246	34.300.305	906.994	(58.338.164)	(54.166.756)	240.991.500	(112.504.920)	70,4%
1991	1241	240.991.500	143.301.130	35.990.228	1.080.585	(69.150.945)	(68.471.788)	283.740.710	(137.622.733)	76,3%
1992	1319	283.740.710	156.369.523	30.328.150	873.039	(69.611.551)	(64.053.519)	337.646.352	(133.665.070)	71,3%
1993	1415	337.646.352	220.948.638	39.486.945	1.382.158	(87.773.704)	(63.161.232)	448.529.157	(150.934.936)	57,6%
1994	1525	448.529.157	233.835.276	29.364.274	3.789.953	(86.104.085)	(88.112.722)	541.301.853	(174.216.807)	65,3%
1995	1613	541.301.853	146.898.730	16.622.017	2.783.872	(54.178.495)	(79.731.180)	573.696.797	(133.909.675)	80,5%
			<u>1.367.938.220</u>	<u>276.815.651</u>	<u>12.318.962</u>	<u>(552.875.965)</u>	<u>(530.500.071)</u>		<u>(1.083.376.036)</u>	<u>65,4%</u>

	Fjöldi	Kröfur ársins	Áfallnir vextir	Áfallinn kostn.	Samtals	Innb. kröfur ársins	Mismunur	Hlutf.
1985	708	39.321.572	0	21.903	39.343.475	(2.064.556)	37.278.919	5,2%
1986	797	47.034.825	5.656.809	129.305	52.820.939	(18.094.476)	34.726.463	34,3%
1987	862	65.618.861	19.943.764	177.074	85.739.699	(28.845.192)	56.894.507	33,6%
1988	955	85.386.883	30.646.444	468.291	116.501.618	(33.039.443)	83.462.175	28,4%
1989	1058	104.619.536	34.476.715	705.788	139.802.039	(45.675.354)	94.126.685	32,7%
1990	1147	124.603.246	34.300.305	906.994	159.810.545	(58.338.164)	101.472.381	36,5%
1991	1241	143.301.130	35.990.228	1.080.585	180.371.943	(69.150.945)	111.220.998	38,3%
1992	1319	156.369.523	30.328.150	873.039	187.570.712	(69.611.551)	117.959.161	37,1%
1993	1415	220.948.638	39.486.945	1.382.158	261.817.741	(87.773.704)	174.044.037	33,5%
1994	1525	233.835.276	29.364.274	3.789.953	266.989.503	(86.104.085)	180.885.418	32,2%
1995	1613	146.898.730	16.622.017	2.783.872	166.304.619	(54.178.495)	112.126.124	32,6%
		<u>1.367.938.220</u>	<u>276.815.651</u>	<u>12.318.962</u>	<u>1.657.072.833</u>	<u>(552.875.965)</u>	<u>1.104.196.868</u>	<u>33,4%</u>

34

Löggiltir Endurskoðendur hf.

FÉLAGSMÁLARÁÐUNEYTIÐ
SKÝRSLA UM MÁLEFNI INNHEIMTUSTOFNUNAR SVEITARFÉLAGA.

Skuldarar með sjálfstæðan atvinnurekstur.

	Fjöldi	Innb. kröfur ársins	Innb. eldri kröfur
1986	797	2.064.556	15.887.991
1987	862	18.094.476	23.427.322
1988	955	28.845.192	28.573.400
1989	1058	33.039.443	44.914.161
1990	1147	45.675.354	54.166.756
1991	1241	58.338.164	68.471.788
1992	1319	69.150.945	64.053.519
1993	1415	69.611.551	63.161.232
1994	1525	87.773.704	88.112.722

