



Alþingi
Erindi nr. Þ 120 / 691
kvarðagur 22/1 1996

SLYSAVARNAFÉLAG ÍSLANDS
THE NATIONAL LIFE-SAVING ASSOCIATION OF ICELAND
VERNDARI/PATRON:
FORSETI ÍSLANDS/THE PRESIDENT OF ICELAND

Reykjavík, 19. janúar 1996.

Nefndadeild Alþingis
Þórshamri v/Templarasund
150 Reykjavík.

Efni: Frumvarp til laga um köfun, 148. mál, heildarlög.

Slysavarnafélag Íslands fagnar því að lög nr. 12/1976 hafi verið endurskoðuð, en gerir nokkrar athugasemdir við frumvarp til laga um köfun, 148. mál. Þær athugasemdir sem hér fara á eftir eru fyrst og fremst gerðar vegna þeirrar köfunarstarfsemi sem sjálfboðaliðar björgunarsveita félagsins sinna.

1. Í 2. gr. frumvarpsins l. mgr. segir: "...Einnig telst það vera atvinnuköfun ef athöfnin er liður í skipulagðri þjónustustarfsemi til verndunar almannahagsmunum." Samkvæmt þessu er sjálfboðaliðum björgunarsveita sem annast köfun skylt að hafa atvinnuréttindi, sem er að mati Slysavarnafélagsins ekki nauðsynlegt. Slysavarnafélagið hefur látið þýða leiðbeinandi starfsreglur fyrir björgunarkafara sem í gildi eru hjá björgunarsamtökunum í Bandaríkjunum (NASAR) og starfa björgunarkafarar félagsins eftir þessum reglum í dag. Slysavarnafélagið fer þess á leit að tekið verði tillit til þessara starfsreglna og leggur til að á eftir áður nefndri setningu bætist við: "Um sjálfboðaliða sem ekki þiggja laun fyrir störf sín gilda reglur sem samtök þeirra setja og samgönguráðherra hefur samþykkt."
2. Í 4. gr. er gert ráð fyrir því að Siglingamálastofnun ríkisins gefi út skírteini fyrir kafara. Samkvæmt starfsreglum kafara Slysavarnafélagsins gefur félagið út skírteini fyrir sína kafara. Þess er farið á leit að félagið fái áfram að gefa út skírteini en sendi Siglingamálastofnun allar upplýsingar um hverjir eru handhafar kafaraskírteina hverju sinni.
3. Slysavarnafélagið telur að skilgreina þurfi köfunarbúnað mun þrengra en gert er í 2. gr., 4. mgr. frumvarpisins.
Í 5. gr. frumvarpsins er gert ráð fyrir að Siglingamálastofnun ríkisins viðurkenni allan köfunarbúnað og merki eftir því sem nauðsyn krefur. Þessa grein má skilja sem svo að eigendur köfunarbúnaðar sé skylt að láta Siglingamálastofnun skoða sinn búnað og viðurkenna hann. Slysavarnafélagið telur eðlilegra að hér á landi verði aðeins leyfð sala á samþykktum búnaði þ.e. að innflytjendur og/eða söluaðilar fái sinn búnað viðurkenndan.
4. Í 7. gr. er gert ráð fyrir að Rannsóknarnefnd sjóslysa sjái um að fram fari rannsókn á slysum og óhöppum er verða við köfun. Slysavarnafélagið þekkir vel til starfsemi og starfsaðferða Rannsóknarnefndar sjóslysa og ber mikið traust til hennar. Rannsóknarnefnd sjóslysa þarf oft að glíma við erfið, flókin og viðkvæm mál og telur félagið ekki rétt að bæta fleiri verkefnum á nefndina. Félagið leggur til að sérstök Rannsóknarnefnd köfunarslysa verði sett á laggirnar og verði skipuð einum fulltrúa frá eftirtöldum aðilum: Siglingamálastofnun



ríkisins, Landhelgisgæsla Íslands, Félagi atvinnukafara, Félagi sportkafara, Slysavarnafélagi Íslands, Slökkviliði Reykjavíkur og Lögreglunni í Reykjavík.

Slysavarnafélagi Íslands finnst eðlilegast að frumrannsókn köfunarslysa verði í höndum sérfræðinga á vegum opinberra rannsóknaraðila, s.s. Rannsóknarlögreglu ríkisins.

Virðingarfyllst
f.h. Slysavarnafélags Íslands

Esther Guðmundsdóttir
- framkvæmdastjóri -

Hjálagt: Leiðbeinandi starfsreglur fyrir kafara.



Leiðbeinandi starfsreglur fyrir kafara

Byggt á
The National Association for Search and Rescue
Public Safety diving Guidelines

Reykjavík 1995 (2)



Efnisyfirlit.

1. ALMENNAR REGLUR

1.1 TILGANGUR

- 1.1.1 Köfunaröryggisleiðbeiningar
- 1.1.2 Köfunaröryggisleiðbeiningar Slysavarnafélags Íslands
- 1.1.3 Ábyrgð
- 1.1.4 Köfunarhandbók björgunarsveita
- 1.1.5 Endurskoðun leiðbeininga

1.2 STJÓRNUN

- 1.2.1 Björgunarköfun skilgreind
- 1.2.2 Notendur leiðbeininganna
- 1.2.3 Skirteini
- 1.2.4 Köfunarbúnaður
- 1.2.5 Köfunarstaðir
- 1.2.6 Gagnkvæm gilding köfunarskirteina

1.3 AÐILDARSVEITIR LEIÐBEINGANNA

- 1.3.1 Köfunarráð
- 1.3.2 Flokksstjóri kafara
- 1.3.3 Köfunarformaður

1.4 ÁBYRGÐ Á KÖFUNARSTARFSEMI

- 1.4.1 Æðsta vald
- 1.4.2 Stefna björgunarsveita í köfunarmálum
- 1.4.3 Yfirstjórn stefnu

1.5 KÖFUNARLEIÐBEINENDUR

- 1.5.1 Kröfur um hæfni leiðbeinenda
- 1.5.2 Val á leiðbeinendum

1.6 LÆKNISSKOÐUN

2. KÖFUNARÖRYGGISLEIÐBEINGAR

2.1 ALMENNAR REGLUR

2.2 FRAMKVÆMD KÖFUNAR

- 2.2.1 Bann við köfun án öryggiskafara
- 2.2.2 Köfun í þröngu eða lokuðu rými
- 2.2.3 Köfun undir ís
- 2.2.3 Köfunarfáni
- 2.2.4 Fleytitæki
- 2.2.5 Tímataka, dýptarmælar og þrýstimælar
- 2.2.6 Afþrýstitöflur og tölvur
- 2.2.7 Dýpismörk
- 2.2.8 Neitað að kafa
- 2.2.9 Köfun hætt

2.3 AÐFLUTT LOFT



2.4 SKIPULAG KÖFUNAR

- 2.4.1 Köfunarformaður
- 2.4.2 Köfunarskipulag
- 2.4.3 Öryggisatriði yfirfarin
- 2.4.4 Hæfi kafarans
- 2.4.5 Skoðun eftir köfun
- 2.4.6 Neyðartilfelli. Leiðbeiningar sniðgengnar
- 2.4.7 Brot björgunarsveita á leiðbeiningum
- 2.4.8 Brot kafara á leiðbeiningum

2.5 SKRÁNINGARKRÖFUR KAFANA

- 2.5.1 Köfunardagbók björgunarsveita
- 2.5.2 Dagbók kafara
- 2.5.3 Geymsla dagbóka
- 2.5.4 Tilkynningaskylda vegna köfunarslysa

3. INNTÖKUSKILYRÐI NEMA

3.1 HÆFNISMAT

- 3.1.1 Læknisskoðun
- 3.1.2 Sundhæfnismat

3.2 ÞJÁLFUN TIL KÖFUNAR MEÐ SJÁLFBIRGAN BÚNAÐ (SCUBA)

- 3.2.1 Verklegr þjálfun
- 3.2.2 Skriflegt próf
- 3.2.3 Skyndihjálp
- 3.2.4 Hæfnismat í köfun í sjó

3.3 RÉTTINDI KAFARA SVFÍ

5. KÖFUNARBÚNAÐUR

5.1 ALMENN ÁKVÆÐI

- 5.1.1 Dagbækur búnaðar
- 5.1.2 Öndunarbúnaður
- 5.1.3 Heilgrímur og hjálmar
- 5.1.4 Köfunarlofthylki
- 5.1.5 Aukabúnaður

6. ÖNDUNARLOFT

8. VIÐAUKAR

- 8.1 Útskýring á hugtökum
- 8.2 Skipurit
- 8.3 Neyðaráætlun



1. ALMENN ÁKVÆÐI

1.1 TILGANGUR

1.1.1 KÖFUNARÖRYGGISLEIÐBEININGAR

Tilgangurinn með þessum leiðbeiningum er að tryggja það að öll köfunarstarfsemi undir merkjum SVFÍ sé framkvæmd með hámarksöryggi kafara gegn slysum og köfunarveiki að leiðarljósi. Að auki er hér með gefinn út staðall fyrir þjálfun og útgáfu skírteina sem hefur í för með sér samræmingu milli björgunarsveita.

Tilgangurinn helgar meðalið, þ.e. aukið öryggi.

1.1.2 KÖFUNARÖRYGGISLEIÐBEININGAR SLYSAVARNAFÉLAGS ÍSLANDS

Tilgangurinn með þessu skjali er að koma með lágmarks leiðbeiningar fyrir leitar- og björgunarköfunarstarfsemi SVFÍ. SVFÍ stjórnar köfunarstarfsemi innan sinna vébanda, einnig lágmarks reglum og vinnuaðferðum gagnvart öryggi í leitar- og björgunarköfun. Skjal þetta er stöðlun á köfunarstarfsemi þeirra björgunarsveita sem fylgja þessum leiðbeiningum. Að auki er skjal þetta leiðbeinandi fyrir köfunarhandbók björgunarsveita (sjá kafla 1.14)

Skjal þetta er byggt á þýðingu úr National Association for Search and Rescue Public Safety Diving Guidelines sem byggðar eru á reglum rannsóknarkafara American Academy of Underwater Sciences. Það eru staðlar teknir úr köfunarhandbókum nokkurra háskóla, ríkisfyrirtækja og einkafyrirtækja sem starfa að rannsóknarköfun. Þessir aðilar hafa fylgt rannsóknarköfunaraðferðum Scripps Institution of Oceanography (SIO). Fylgni við SIO staðlana hefur síðan 1954 reynst árangursrík fyrir heilsu og öryggi rannsóknarkafara.

Björgunarsveitir geta bætt við þetta skjal atriðum sem skipta máli á heimasvæði þeirra.

1.1.3 ÁBYRGÐ

SVFÍ tekur ekki ábyrgð á notkun kafara á þessum leiðbeiningum að öðru leyti en kveðið er á um í lögum. Gert er ráð fyrir að sérhver kafari sé sjálfboðaliði við störf þar sem hann gerir ráð fyrir áhættu, afleiðingum og mögulegri ábyrgð sinni. Sérhver kafari er ábyrgur fyrir því að viðhalda fræðilegri kunnáttu sinni og þjálfun til að meta þær hættur sem verða á vegi hans við köfunarstörf. Með framsetningu þessa skjals tekur SVFÍ ekki ábyrgð á athöfnum eða skaðabótaskyldu aðila sem nota þetta skjal. Ritstjórar skjalsins og SVFÍ ábyrgjast ekki að notkun þess útiloki eða dragi úr alvarlegum slysum við leitar og björgunarköfun. Leitast hefur verið við að afla nýjustu upplýsinga sem tiltækar eru á útgáfudegi skjalsins. SVFÍ og ritstjórar skjalsins gera ráð fyrir að upplýsingar og starfsaðferðir þarfnist endurnýjunar.



1.1.4 KÖFUNARHANDBÓK BJÖRGUNARSVEITA

Tilgangurinn með köfunarhandbók björgunarsveita er að veita upplýsingar um þróun og upptöku starfsreglna og starfsaðferða

Köfunarhandbók björgunarsveita skal innihalda en þó ekki vera takmörkuð við eftirfarandi:

1. Öryggisleiðbeiningar þær sem settar eru hér fram og uppfylli handbókin skilyrði þeirra og taki þeim jafnvel fram.
2. Við hinar ýmsu köfunaraðstæður skulu skráðar upplýsingar um
 - a. varúðarráðstafanir í köfun;
 - b. hlutverk hvers manns í köfunarhópi
 - c. notkun og viðhald búnaðar
 - d. neyðarráðstafanir.
3. Upplýsingar um brottflutning kafara í neyð og læknismeðferð

Hver björgunarsveit skal koma sér upp neyðaráætlun til að flytja kafara í starfandi afþrýstihylki eða sjúkrahús í grennd. (Sjá viðauka 8.3)

1.1.5 ENDURSKOÐUN LEIÐBEININGA

Árlega ættu björgunarsveitir að senda SVFÍ skýrslu um köfunarstörf og með ættu að fylgja tillögur um endurbætur á þessum leiðbeiningum sem SVFÍ gæti tekið til athugunar.

1.2 STJÓRNUN

1.2.1 LEITAR OG BJÖRGUNARKÖFUN SKILGREIND

Öll köfunarstarfsemi SVFÍ við leit að týndu fólki fyrir opinbera aðila einstaklinga eða fyrirtæki fellur undir skilgreininguna og skal hún vera án beinnar umbunar fyrir kafara eða SVFÍ.

1.2.2 NOTENDUR LEIÐBEININGANNA

Leiðbeiningar þessar snerta alla kafara er starfa á vegum SVFÍ, tæki þeirra og köfunarstaði og einnig þá kafara sem SVFÍ fær til starfa fyrir sig.



1.2.3 SKÍRTEINI

SVFÍ ætlast til þess að enginn kafi á vegum þess án skírteinis, gefnu út af björgunardeild SVFÍ, samkvæmt ákvæðum þessara leiðbeininga. Björgunardeild gefur út 4 gerðir skírteina:

1. NEMI.

Einstaklingur sem er í kynningu hjá köfunarflokki björgunarsveitar, eða er að læra köfun. Hann er samt fullgildur og starfandi félagi í björgunarsveit SVFÍ. Nemi getur tekið þátt í allri nýliðþjálfun, en fer ekki í útköll.

2. NÝLIÐI.

Skal vera minnst 20 ára. Hann / hún hefur lágmarksréttindi í köfun, s.s íslensk atvinnuköfunarréttindi, tveggja stjörnu frá CMAS eða openwater II frá NAUI/PADI, eða hefur gengið í gegnum námskeið á vegum SVFÍ í köfun. Námskeiðið skal vera samþykkt af björgunardeild áður en hafist er handa. Nýliði kafar að jafnaði ekki í útköllum en getur verið í yfirborðshóp.

3. LEITARKAFARI.

Er einstaklingur sem starfað hefur í minnst tvö ár sem nýliði í köfunarflokki björgunarsveitar. Á þessum tveimur árum skal fara yfir og æfa eftirfarandi þætti sem nýliðinn skal standast próf í: leitarkerfi, lyftitækni, vettvangsskoðun, neyðarviðbrögð við óhöppum í köfun, stjórn köfunar (köfunarformaður) og eftirlit og viðhald köfunarbúnaðar.

4. STJÓRNANDI.

Hann/hún skal vera minnst 30 ára (27 ára í undantekningartilfellum) og hafa starfað sem leitarkafari í 5 ár. Stjórnandi sér um stjórnun neðansjárveitar. Hann er tilnefndur af köfunum svæðisins og samþykktur af björgunardeild SVFÍ. Hann skal skráður sem slíkur hjá svæðisstjórnnum og viðkomandi yfirvöldum. Hann skal hafa réttindi til meðferðar kafara í flutningsþrýstihylki SVFÍ.

1.2.4 KÖFUNARBÚNAÐUR

Allur köfunarbúnaður sem notaður er á vegum kafara SVFÍ, hvort sem hann er í einkaeign eða í eigu SVFÍ, skal uppfylla skilyrði þessara leiðbeininga.

1.2.5 KÖFUNARSTAÐIR

Tekið skal tillit til þessara leiðbeininga þegar köfunarstaðir eru valdir.

1.2.6 GAGNKVÆM GILDING SKÍRTEINA

Þegar fengnir eru til starfa kafarar utan SVFÍ, skulu þeir metnir eftir þessum leiðbeiningum.



1.3 AÐILDARSVEITIR LEIÐBEININGANNA

Björgunarsveitir, sem eru aðilar að þessum leiðbeiningum og stunda leitar- og björgunarköfun skulu tilnefna köfunarformann, björgunardeild tilnefnir köfunarráð að höfðu samráði við starfandi kafara.

1.3.1 KÖFUNARRÁÐ

1. Valið er í ráðið af yfirmanni björgunardeildar og köfunarformönnum. Í ráðið skulu valdir menn með mikla þekkingu á köfun og köfunarstörfum. Ráðið er skipað formanni, ritara, fulltrúa úr björgunardeild og tveim meðstjórnendum.
2. Ráðið skal vera í forsvari fyrir köfunarmálefni SVFÍ.
3. Það skal vera úrskurðaraðili í vandamálum er upp kunna að koma.
4. Það sér um útgáfu, endurútgáfu og afturköllun skirteina og leyfa.
5. Það skal sjá um og fylgjast með leiðbeiningunum og gera breytingar eftir því sem þurfa þykir, einnig skal það hafa eftirlit með köfunarhandbók björgunarsveita.
6. Það skal koma á og/eða samþykkja þjálfunaraðferðir í köfun hjá björgunarsveitum og sjá til þess að þær uppfylli skilyrði leiðbeininganna.
7. Það getur krafist að köfunarformaður hætti starfsaðferðum eða þjálfun sem talist getur hættuleg.
8. Það samþykkir val og notkun á búnaði sem köfunarformaður leggur til að notaður verði.
9. Það skal gera úttekt á nýjum búnaði og tækni.
10. Það skal setja upp staðla og samþykkja skoðunar- og viðhaldsstöðvar fyrir köfunarbúnað og skyldan búnað.
11. Það skal fylgjast með því að loftpressur björgunarsveita uppfylli skilyrði um hreinleika lofts, eins og lýst er í kafla 6.10.
12. Það skal fylgjast reglulega með störfum köfunarformanns.



13. Það skal vera rannsóknarráð, rannsaka eðli og orsök köfunarslysa og hafa eftirlit með að sveitir fylgi köfunarhandbókinni.

1.3.2 FLOKKSSTJÓRI KAFARA

1. Hann skal vera, eða hafa verið, fullgildur leitarkafari samkvæmt reglum SVFÍ. Að auki skal hann hafa næga þjálfun og reynslu að mati köfunarráðs til að takast á hendur starfrækslu og rekstur köfunarhóps.
2. Hann skal vera ábyrgur fyrir því að leiðbeiningum þessum sé fylgt, hann sér um þjálfun síns hóps, hugar að viðhaldi réttinda kafaranna, hann fer yfir köfunaráætlanir, og fylgist með að dagbækur séu haldnar.
3. Hann fær leiðbeiningar um skyldur sínar frá köfunarráði, en hann ber sjálfur ábyrgð á köfunarstarfsemi sinnar sveitar þ.e. að starfsemin sé virk.
4. Hann skal vera fullgildur félagi í SVFÍ.

1.3.3 KÖFUNARFORMAÐUR

1. Köfunarformaður er valinn með ráðgjöf og samþykki köfunarráðs, af þeim opinbera aðila sem ber ábyrgð á því starfi sem SVFÍ aðstoðar við á viðkomandi svæði.
2. Köfunarformaður skal valinn úr hópi fullgildra leitarkafara. Hann skal vera stjórnandi á köfunarstað og sjá um að allar öryggisreglur séu virtar.
3. Hann getur framselt hluta af störfum sínum í hendur ábyrgra aðila en hann má ekki framselja ábyrgðinni að fylgjast með að öryggisatriðum leiðbeininganna sé framfylgt.
4. Hann hefur vald til að ákveða að köfun skuli hætt, telji hann köfunina of hættulega.

1.4 ÁBYRGÐ Á KÖFUNARSTARFSEMI

1.4.1 ÆÐSTA VALD

Köfunarhópur er undir rekstrarstjórn formanns björgunarsveitar. Samt sem áður má flokksstjóri kafara einn taka ákvörðun um framkvæmd köfunar, en vald flokksstjóra getur köfunarformaður einn yfirtekið á köfunarstað.

1.4.2 STEFNA BJÖRGUNARSVEITA Í KÖFUNARMÁLUM



Tillögur um stefnu köfunarhópa björgunarsveita skulu gerðar til formanna björgunarsveitanna. Þróun stefnunnar er sameiginlega á ábyrgð flokksstjóra kafara og köfunarráðs.

1.4.3 YFIRSTJÓRN STEFNU

Yfirstjórn stefnu björgunarsveita í köfunarmálum hvílir hjá köfunarráði.

1.5 KÖFUNARLEIÐBEINENDUR

1.5.1 KRÖFUR UM HÆFI LEIÐBEINENDA

Allir köfunarleiðbeinendur og leiðbeinendur skyldra málefna sem starfa innan vébanda SVFÍ skulu vera fullgildir leiðbeinendur þeirra málaflokka sem þeir taka að sér. Burtséð frá skirteinum sem leiðbeinandi getur framvísað um hæfni þá skal köfunarráð ganga úr skugga um að hæfni leiðbeinandans sé í samræmi við það sem kenna á.

1.5.2 VAL Á LEIÐBEINENDUM

Leiðbeinendur skulu valdir af flokksstjóra kafara í samráði við köfunarráð sem fer yfir umsóknir umsækjenda.

1.6 LÆKNISSKOÐUN

Allir kafarar björgunarsveita skulu gangast undir og standast læknisskoðun sbr. reglugerð um köfunarstörf.

2. KÖFUNARÖRYGGISLEIÐBEININGAR

2.1 ALMENNAR REGLUR

Enginn aðili má taka þátt í köfun innan vébanda SVFÍ nema hann hafi gilt skirteini sem gefið er út samkvæmt þessum reglum.

Köfun má ekki fara fram nema skyndihjálpar og flutningur kafara í starfandi afþrýstihylki eða á viðeigandi sjúkrahús sé tryggt.

2.2 FRAMKVÆMD KÖFUNAR

2.2.1 BANN VIÐ KÖFUN ÁN ÖRYGGISKAFARA



Öll köfun hjá björgunarsveitum skal framkvæmd á þann hátt að sérhver kafari hafi stöðugt virkt samband við annan jafnvel búinn kafara með réttindi. Ástæður þessa félagakerfis er gagnkvæm aðstoð, sérstaklega í neyðartilvikum. Kafanir skulu skipulagðar með hæfni minnst þjálfaða kafarans í huga. Tapi kafararnir sambandi hver við annan skal allur hópurinn koma á yfirborðið þar sem sambandi er komið á að nýju. Undantekningar frá þessu eru útskýrðar í kafla 2.4. Litið skal á stakan kafara í líflínu, sem aðstoðarmaður heldur í á yfirborðinu, sem undantekningu frá þessu banni. Að auki skulu bæði kafarinn og aðstoðarmaður hans vera þjálfaðir í þessari tækni áður en þessi tegund einstaklingsköfunar fer fram. Þegar einn kafari er í sjónum í líflínu skal öryggiskafari vera á yfirborðinu, tilbúinn til tafarlausrar köfunar í viðbót við aðstoðarmanninn.

2.2.2 KÖFUN Í ÞRÖNGU EÐA LOKUÐU RÝMI

Þar sem lokað eða þröngt rými rúmar ekki tvo kafara skal annar þeirra vera við inngangsop rýmisins með stefnulínu bundna við kafarann sem fer inn. Hella og skútaköfun skal aðeins framkvæmd af köfutum með réttindi og reynslu í hellaköfun. Stöðlum sem annaðhvort The National Association for Cave Diving (NACD) eða The National Speleological Society-Cave Diving Section nota skal fylgt að öllu leyti.

2.2.3 KÖFUN UNDIR ÍS

Köfun undir ís er ekki ætlandi nema mjög reyndum köfutum sem eru sérstaklega þjálfaðir og útbúnir til þess.

Fyrir köfun skal halda þrýstiminnkurum og lungum þurrum.

Kafaralungu skulu útbúin með frostvörn.

Köfun skal vera í línu, sem ekki er lengri en 30 metrar.

Öryggiskafari skal vera tilbúinn, útbúinn á sama hátt.

Allir kafarar skulu hafa aukalunga (octopus).

Blýbelti kafarans skal vera fest við hann og þannig frá gengið að ekki sé hætt á að það geti opnast af slysnri, eða að það geti runnið niður.

Við undirbúning og köfun undir ís, skal hafa það í huga að kuldinn eykur hættu á þrýstifallssjúkdómum, þess vegna skal bæta við einu "skrefi" í afþrýstistöflunum.

Allir þeir sem koma að köfuninni skulu vera vel útbúnir og klæddir á viðeigandi hátt í þurrbúningum. Þeir skulu gæta þess að dreifa þyngdinni sem jafnast á ísinn

Vökin skal vera að lágmarki 1,5 metrar á kant, og skal haldið hreinni með því að veiða upp klakastykki, en ekki með því að ýta þeim undir ísbrúnina.



Ef kafari missir samband við yfirborð, með því að líflína slitnar eða losnar, skal hann strax fara upp undir ísinn og bíða þar, því að það fyrsta sem öryggiskafari gerir er að synda undir ísinn eins langt og líflínan nær og fara síðan í hring í þeirri von að annað hvort hann eða líflína hans muni finna þann týnda.

Að köfun lokinni skal merkja vökina vandlega til þess að koma í veg fyrir að einhver slyst til að lenda ofan í henni.

2.2.4 KÖFUNARFÁNI

Alþjóðamerkjaflaggið A skal vera uppi þar sem köfun fer fram. Í logni skal gera ráðstafanir sem tryggja að fáninn sjáist.

2.2.5 FLEYTITÆKI

Sérhver kafari skal við hverja köfun eiga möguleika á að halda sér á floti á yfirborði. Loft í kafarabúningi eitt sér er ekki álitid nægja sem fleytitæki (sbr. reglugerð um köfun)

2.2.6 TÍMATAKA, DÝPTARMÆLAR OG ÞRÝSTIMÆLAR

Báðir aðilar köfunarpars skulu hafa á sér tímatökutæki, viðurkenndan dýptarmæli og loftþrýstimæli (mælikvarði Bar) fyrir loftþylki tengd öndunarlunga. Kafarar mega fela aðstoðarmanni á yfirborði tímatöku og dýptarmælingu séu þeir útbúnir til þess. Sé kafað með sjálfbirgan öndunarbúnað (SCUBA) skal vera handvirk opnun á varalofiti.

2.2.7 AFÞRÝSTITÖFLUR OG -TÖLVUR

Viðeigandi afþrýstitafla eða afþrýstitölva skal vera á köfunarstað

1. Aðeins má nota þær tölvur sem hlotið hafa viðurkenningu köfunarráðs í köfun hjá SVFÍ.
2. Köfunarráðið mun tryggja að sérhver kafari sem notar afþrýstitöflu eða afþrýstitölvu sé þjálfaður í að skilja grundvallarfræði afþrýstings og að hann geti notað afþrýstitölvuna sem hann kafar með rétt og örugglega.
3. Hver sá kafari, sem notar afþrýstitölvu til að skipuleggja köfun og til að ákvarða afþrýstistöðu sína, verður að hafa eigið tæki. Kafari sem ekki notar eigið tæki má alls ekki nota tölvu sem er notuð af öðrum kafara
4. Ef tölvu og afþrýstitöflu ber ekki saman (þegar annar kafari í félagapari notar tölvu) verða báðir kafararnir að fara eftir því sem setur meiri takmarkanir.
5. Ef önnur tölvan bilar, skal umsvifalaust ljúka köfun með venjulegum öryggisráðstöfunum.



6. Kafari skal ekki kafa í 24 klukkustundir áður en hann tekur í notkun afþrýstistölvu sem stýrir köfun hans.
7. Eftir að afþrýstistölvu hefur verið notuð, þá skal ekki slökkva á henni í 24 klst. eða þar til hún sýnir enga köfnunarefnisleif, hvort sem verður fyrir.
8. Þegar notaðar eru afþrýstistölvur eða töflur, skal haga uppstigningu í samræmi við þær leiðbeiningar sem viðkomandi framleiðandi setur, nema um sé að ræða neyðaruppstigningu.
9. Uppstigningarhraði skal aldrei verða meiri en 10 metrar á mínútu
10. Þegar það er á annað borð hægt, ætti kafari að taka um það bil 5 mínútna bið á 3-8 metrar. Þetta á sérstaklega við um kafanir dýpri en 18 metrar.
11. Ekki skal áætla kafanir með afþrýstibið.
12. Ef framkvæma þarf endurteknar kafanir, skal að öðru jöfnu leitast við að skipuleggja kafanirnar þannig að dýpri kafanir séu teknar fyrst og þær grynri á eftir.
13. Endurteknar kafanir á mikið dýpi, sem nálgast mörk fyrir beina uppstigningu, þarfnast mikillar nákvæmni bæði í skipulagningu og framkvæmd.
14. Þótt kafað sé með afþrýstistölvu, þarf kafarinn að gera sér grein fyrir dýpi og botntíma og fylgjast vel með hvorutveggja.
15. Ef afþrýstibið er sleppt, skal beita 100% súrefnisgjöf á yfirborði,

2.2.8 DÝPISMÖRK

Köfunarskirteini leitar- og björgunarkafara tiltekur ekki dýpismörk, en eftirfarandi viðmiðun skal nota.

1. Köfun niður fyrir 30 metra verður að framkvæma með sérstakri varfærni
2. Köfun er ekki leyfð á meira en 50 metra dýpi

2.2.9 NEITAÐ AÐ KAFA

1. Ákvörðun um köfun er alfarið á valdi viðkomandi kafara. Kafari getur **neitað** að kafa hvenær sem honum finnst ekki öruggt að kafa, **án þess að þurfa að sæta neinum eftirmálum.**
2. Endanlegt öryggi kafarans er alltaf í hans eigin höndum. Það er skylda hans og á hans ábyrgð að neita að kafa eða að halda áfram köfun, ef honum finnst aðstæður þannig



að ekki sé gætt fyllsta öryggis, eða aðrar aðstæður séu óhagstæðar eða gangi gegn þjálfun hans eða leiðbeiningum þeim sem samtök hans setja.

2.3 KÖFUN HÆTT

1. Ef það ógnar ekki öryggi annars kafara sem er í kafi, er það á ábyrgð kafarans að hætta köfun ef honum finnst ekki öruggt að halda áfram.
2. Köfun skal hætt á meðan enn er nóg loft í kútnum til að kafari geti:
 - a. komist með öruggum hætti upp á yfirborð, að meðtalinni afþrýstibið.
 - b. komist með öryggi að aukalöftbirgðum á afþrýstistöð.

Uppstigning skal hafin í köfun á minna dýpi en 30 metrum eigi síðar en þegar þrýstingur er kominn niður í 50 Bar í kútnum.

2.4 AÐFLUTT LOFT

1. Loftlind kafarans skal samanstanda af aðalliftlind, varalöftlind og neyðarlöftlind, sem borin er af kafaranum
2. Löftbirðir skulu vera nægar fyrir áætlaða köfun. Þar með talda afþrýstibið.
3. Tilnefndur skal vera sérstakur linuvörður fyrir hverja lífæð.

2.5 SKIPULAG KÖFUNAR

2.5.1 KÖFUNARFORMAÐUR

Köfunarformann skal skipa fyrir hverja köfun. Hann skal vera staðsettur á heppilegum stað á meðan á köfun stendur til að geta fylgst með köfuninni. Köfunarformaður er ábyrgur fyrir eftirtöldum atriðum:

1. Samhæfingu: Köfunina þarf að samhæfa annarri starfsemi á svæðinu, sem líklegt er að hafi áhrif á köfunina.
2. Undirbúningi (briefing). Kafarar þurfa að fá upplýsingar um:
 - a. tilgang köfunarinnar
 - b. allar óvenjulegar hættur eða aðstæður sem hafa áhrif á öryggi kafaranna.
 - c. allar breytingar sem þarf að gera á framgangi eða á öryggisráðstöfunum vegna þessarar tilteknu köfunar.



- d. hvernig skal tilkynna um líkamleg eða andleg vandamál sem tengjast köfuninni, þar með talið einkenni þrýstingsáverka. (pressure related injuries).
3. Skipulagningu köfunar: Þegar köfun er skipulögð, þarf að taka tillit til öryggis- og heilsufarsáhrifa eftirfarandi þátta.
 - a. köfunar aðferð;
 - b. aðstæðum og hugsanlegum hættum, bæði neðansjávar og á yfirborði;
 - c. birgðir öndunarlofts;
 - d. varnir gegn kulda;
 - e. köfunarbúnaður;
 - f. viðfangsefni köfunarflokksins;
 - g. staða uppsafnaðs köfnunarefnis í vefjum kafaranna;
 - h. afþrýstitöflur og leiðréttingar fyrir hæð;
 - i. aðkoma að köfunarstað;
 - j. neyðaráætlanir.

2.5.2 KÖFUNARÁÆTLUN

Áður en nokkur köfun er framkvæmd í nafni félagsins, skal köfunarformaður taka eftirfarandi til athugunar:

1. Réttindi og reynsla allra kafara sem þátt kunna að taka í köfuninni.
2. Að minnsta kosti annar kafarinn í hverju félagapari skal vera fullgildur leitarkafari.
3. Skrá upplýsingar um nafn og símanúmer þess sem hafa á samband við ef eitthvað kemur fyrir kafarann í köfun sem tilkynna þarf.
4. Áætlaðan fjölda kafana sem til standa.
5. Staðsetningu fyrirhugaðra kafana.
6. Áætlað dýpi og botntíma.
7. Aðstæður á köfunarstað, hitastig, strauma, skyggni o.s.fr.
8. Verkefni, búnað og báta sem til umráða eru. Hvort taka þarf endurteknar kafanir og hvort einhverjar hættur eru til staðar.

2.5.3 ÖRYGGISATRIÐI YFIRFARIN

1. Ábyrgð kafara felst í eftirfarandi.
 - a. hver kafari skal ganga úr skugga um virkni búnaðar síns ásamt köfunarfélaga eða línuverði (tender);



- b. það er á ábyrgð kafarans að neita að kafa ef hann álitur aðstæður þess eðlis að öryggi hans sé ógnað á nokkurn hátt;
- c. engum kafara er skylt að sæta því að verða settur undir þrýsting, gegn vilja sínum, nema það sé nauðsynlegt til að meðhöndla eða koma í veg fyrir þýstingsáverka (pressure-related injuries);
- d. engum kafara skal leyft að kafa ef hann af einhverjum ástæðum veldur hættu fyrir sjálfan sig eða aðra kafara í hópnum;
- e. fyrir köfun skal framkvæma stutta skoðun á líkamlegu ástandi kafarans (pre dive mini neuro);

2.5.4 HÆFNI KAFARANS

Hver leitar og björgunarkafari skal vera þjálfaður og hæfur til að beita þeirri köfunaraðferð sem fyrirhuguð er. Allir leitar og björgunarkafarar skulu hafa reynslu og þjálfun í eftirfarandi:

- a. notkun allra tækja og búnaðar sem nota skal við viðkomandi köfun;
- b. skipulagningu köfunar og neyðarviðbrögð;
- c. björgun meðvitundarlausss kafara, endurlífgun súrefnisgjöf og annarri viðeigandi skyndihjálþ;
- d. þeirri eðlis- og líffræði sem tengjast köfun ásamt þekkingu á slysum og sjúkdómum sem tengist köfun.

2.5.5 SKOÐUN EFTIR KÖFUN

Við lok hvernar köfunar skal kafari fara að þessum reglum:

1. Tilkynna öll líkamleg vandkvæði eða einkenni köfunarveiki eða loftbólumyndunar (air embolism)
2. Yfirfara allan tækjabúnað og tilkynna um vandamál eða bilanir til köfunarstjóra.
3. Vera vakandi og í návist félaga úr köfunarhópnum í að minnsta kosti 1 klukkutíma, hafi köfunin þarfnast afþrýstibiðar, ef til kemur að flytja þurfi hann í afþrýstiklefa.
4. Framkvæma stutta skoðun á líkamlegu ástandi félagans (post dive mini neuro)

2.5.6 NEYÐARTILFELLI, LEIÐBEININGAR SNIÐGENGNAR.



Kafara er heimilt að sniðganga þær öryggisreglur sem hér eru settar fram ef nauðsynlegt er til að koma í veg fyrir eða draga úr ástandi sem getur valdið dauða eða alvarlegum slysum. Skila skal skriflegri skýrslu um atvikið til köfunarráðs, þar sem eru tilgreindar aðgerðir og réttlætning þeirra.

2.5.7 BROT BJÖRGUNARSVEITA Á LEIÐBEININGUM

Brot björgunarsveita á öryggisleiðbeiningum þessum, geta valdið því að viðkomandi sveit verði útilokuð frá köfunaraðgerðum á vegum félagsins.

2.5.8 BROT KAFARA Á LEIÐBEININGUM

Brjótí kafari öryggisleiðbeiningar þessar, getur viðkomandi verið sviptur skírteini sínu og þar með útilokaður frá köfun á vegum SVFÍ.

2.6 SKRÁNINGARKRÖFUR KAFANA

2.6.1 KÖFUNARDAGBÓK BJÖRGUNARSVEITA

Formaður kafara skal halda viðeigandi köfunardagbók fyrir björgunarsveitina um hverja köfunaraðgerð.

2.6.2 DAGBÓK KAFARA

1. Hver kafari skal halda skýrslu yfir allar kafanir sem hann stundar á vegum Slysavarnafélagsins og er hvattur til að skrá allar kafanir sínar. Köfunarskýrslan skal færð í dagbók sem útbúin er af félaginu og skal að minnsta kosti getið um eftirfarandi atriði:
 - a. nafn kafara, köfunarfélaga og köfunarformanns;
 - b. dagsetningu, tíma og staðsetningu köfunar;
 - c. köfunaraðferð;
 - d. tilgang köfunar;
 - e. aðstæður ofan og neðan vatns;
 - f. mesta dýpi, botntíma og yfirborðsbið;
 - g. afþrýstistöflur /tölvur sem notaðar eru;
 - h. slys eða hættuleg atvik skulu nákvæmlega tilgreind



2. Ef grunur er um köfunarveiki eða einkenni eru sjáanleg, skal skrá eftirfarandi upplýsingar og skal geyma þær upplýsingar hjá skýrslum um viðkomandi kafara hjá Slysavarnafélaginu í 5 ár.
 - a. lýsing á einkennum, þar á meðal hversu mikil þau eru ásamt því hvenær þau hófust
 - b. lýsingu og árangur meðferðar.
3. Slysavarnafélag Íslands skal láta skrá og rannsaka öll köfunarslys sem verða við köfun á vegum þess.
4. Flokksstjóri kafara eða sá sem hann skipar til þess skal halda skrá um hverja köfun sem fram fer undir hans stjórn. Í skránni skal geta um réttindi kafaranna, kafanir flokksins, niðurstöður læknisskoðana og geta um áminningar eða aðgerðir sem máli skipta.

2.6.3 GEYMSLA DAGBÓKA

Geyma skal hjá Slysavarnafélaginu:

- a. læknisskýrslur um kafara í fimm ár
- b. skýrslur um þrýstiáverka í fimm ár
- c. skýrslur um spítalavist í fimm ár
- d. köfunarskýrslur í eitt ár nema ef slys hefur orðið, þá í fimm ár
- e. eftirlitsskýrslur um búnað, síðustu skýrslur. þar til tæki er tekið úr notkun.

2.6.4 TILKYNNINGASKYLDA VEGNA KÖFUNARSLYSA

Tilkynna skal um öll köfunarslys til björgunardeildar Slysavarnafélags Íslands, sem kemur tilkynningunni áfram til viðeigandi yfirvalda, s.s. lögreglu og Siglingamálastofnunar.

3. INNTÖKUSKILYRÐI NEMA

3.1 HÆFNISMAT

3.1.1 LÆKNISSKOÐUN

Sá sem sækir um að hefja köfunarnám skal gangast undir læknisskoðun og standast kröfur um almenna hreysti.

3.1.2 SUNDHÆFNISMAT

Sá sem sækir um að hefja köfunarnám skal standast próf í eftirfarandi greinum að viðstöddum köfunarformanni:

1. Synda í kafi 25 metra



2. Synda 1000 metra án þess að snerta bakka.
3. Synda í kafi 50 metra með því móti að koma aðeins upp fjórum sinnum til að anda, og taka aðeins einn andardrátt í hvert skipti
4. Troða marvaða í 10 mínútur.
5. Synda með jafningja 25 metra.

3.2 ÞJÁLFUN TIL KÖFUNAR MEÐ SJÁLFBIRGUM BÚNAÐI. (SCUBA)

3.2.1 VERKLEG ÞJÁLFUN

Að lokinni þjálfun þarf nemi að sýna með fullnægjandi hætti fram á að hann geti beitt blástursmeðferð og hjartahnoði. Ennfremur þarf hann að sýna fram á fullnægjandi kunnáttu (getu) í eftirfarandi, annað hvort í sundlaug eða við strönd.

1. Fara út í vatn með fullan búnað.
2. Skilja tákni og merkjagjöf kafara.
3. Geta losað vatn úr gleraugum í kafi.
4. Félagsöndun með og án gleraugna bæði sem þiggjandi og gefandi.
5. Geta á sundi skipt milli snorkels og lunga.
6. Geta tekið af sér búnað og sett á sig í kafi.
7. Geta beitt blástursmeðferð á sundi.
8. Sýna fram á getu til að framkvæma neyðaruppstigningu og kunnáttu í neyðarviðbrögðum.
9. Geta notað flotjöfnunarbúnað.
10. Sýna björgun meðvitundarlauss kafara.
11. Sýna fram á kunnáttu í sjómennsku sem er fullnægjandi að mati leiðbeinanda.

3.2.2 SKRIFLEGT PRÓF



Nemi skal standast skriflegt próf sem sýni að hann kunni skil á að minnsta kosti um neðantöldu

1. Virkni, meðferð og viðhaldi köfunarbúnaðar
2. Eðlisfræði og lífeðlisfræði köfunar.
3. Reglum og varúðarreglum um köfun.
4. Straumum og öldum nærri landi.
5. Öðrum hættum
6. Neyðarreglum og neyðarviðbúnaði, þar með talið neyðaruppstigningu.
7. Afprýstitöflum, og notkun þeirra ásamt notkun köfunartölvu
8. Samskiptum milli kafara í kafi
9. Köfun í ferskvatni og köfun í fjallavötnum.
10. Hættum köfunar þar sem andanum er haldið niðri í sér. (köfun án tækjabúnaðar)
11. Skipulagningu köfunar
12. Fyrirbyggjandi aðferðum ástæðum, merkum og meðferð köfunarslysa og köfunarsjúkdóma.

3.2.3 SKYNDIHJÁLP

Nemi þarf að vera með gild skirteini í skyndihjálpi.

3.2.4 HÆFNISMAT Í KÖFUN Í SJÓ

Að lokinni þjálfun þarf nemi að sýna köfunarformanni eða þjálfara fram á getu til þess að framkvæma eftirfarandi í sjó.

1. Fara í og úr sjó við opna fjöru með fullan búnað.
2. Fara í og úr sjó frá báti með fullan búnað.
3. Kafa án búnaðar niður á 10 metra dýpi
4. Tæma öndunarbúnað og gleraugu í kafi.



5. Félagsöndun bæði sem þiggjandi og gefandi.
6. Syna 300 metra á yfirborði með fullan búnað án þess að anda að sér úr öndunarbúnaðinum
7. Fara um með öryggi í miklu þangi eða öðrum sjávargróðri.
8. Framkvæma eftirlíkingu að neyðaruppstigningu.
9. Flotjafna sig fullkomlega.
10. Syna eftir áttavita neðansjávar
11. Sinna félagabjörgun.
12. Kunna skil á neyðarráðstöfunum sem gilda fyrir viðkomandi köfunarstað.
13. Geta skipulagt og framkvæmt köfun.
14. Sýna þá dómgreind sem þarf til að stunda köfun af öryggi.
15. Hafa lokið 15 köfunum í sjó, samtals í 12 klst að lágmarki. Skráður botntími ekki minni en 4 klst 30 mín. Ekki séu fleiri en þrjár æfingakafanir á dag.

3.3 RÉTTINDI KAFARA SVFÍ

Björgunardeild gefur út skirteini til kafara sem starfa innan félagsins. Um er að ræða fjögur stig réttinda. sjá kafla 1.23

Nemi

Nýliði

Leitarkafari

Köfunarformaður

5. KÖFUNARBÚNAÐUR

5.1 ALMENN ÁKVÆÐI

Allur köfunarbúnaður sem notaður er við köfun á vegum Slysavarnafélags Íslands, skal vera af viðurkenndri gerð og uppfylla að öllu leyti þær reglur sem gilda í landinu. Viðhald og prófanir skulu framkvæmdar af viðurkenndum aðila.



5.1.1 DAGBÆKUR UM BÚNAÐ

Allar breytingar á búnaði, viðgerðir og prófanir skulu skráðar í þar til ætlaðar bækur, þar sem getið er um, dagsetningu, það sem gert er, raðnúmer varahlutar, og nafn þess sem framkvæmir aðgerðir á köfunarbúnaði: Búnaður sem um ræðir er:

1. Loftsiur
2. Loftbankar
3. Mælitæki
4. Loftpressur
5. Kranar lofthylkja
6. Dýptarmælar
7. Köfunartölvur
8. Köfunarhjálmar
9. Stjórnborð fyrir aðflutt loft
10. Öndunarbúnaður
11. Köfunarlofthylki
12. Heilgrímur
13. Þrýstimælar

5.1.2 SKOÐUN ÖNDUNARBÚNAÐAR

Öndunarbúnaður sem notaður er við köfun á vegum félagsins, skal skoðaður fyrir fyrstu notkun og síðan á sex mánaða fresti.

5.1.3 HEILGRÍMUR OG HJÁLMAR

Heilgrímur og hjálmar skulu hafa:

1. Einstefnuloka við tengingu hjálms og slöngu, lokinn skal virka fljótt og örugglega.
2. Útblástursventil.
3. Loka fyrir lágmarksloftun sem nægir kafaranum á því dýpi sem hann starfar.

5.1.4 KÖFUNARLOFTHYLKI (KÚTAR)

1. Köfunarlofthylki skulu vera af viðurkenndri gerð.
2. Þau skal þrýstiprófa eftir fyrstu þrjú árin og framvegis á tveggja ára fresti.
3. Virkni krana skal prófa árlega



4. Lofthylki skal sjónprófa árlega

5.1.5 AUKABÚNAÐUR

Allur aukabúnaður skal vera af viðurkenndri gerð.

Kafari skal sjálfur reglulega prófa virkni búnaðar síns.

Alla mæla skal stilla áður en þeir eru teknir í notkun og á sex mánaða fresti þaðan í frá. Kafara skal vera ljós “calibration” kúrfa þeirra dýptarmæla sem hann notar.

Útbúa skal blý- og kútafestingar þannig að kafari geti á fljótlegan hátt með annarri hendi losað sig við hvort tveggja. Ef notaðar eru fastar þyngingar, má þyngd þeirra ekki nema meira en sem svarar til fjórðungs af heildarþyngingum.

Allir þeir sem starfa að köfuninni skulu vera með fleytitæki sem hentar hlutverki hvers og eins. Loft í þurrbúningi skal ekki nota sem eina fleytitæki eitt og sér. Þurrbúningar skulu búnir útloftunarventli sem ekki þarf að nota hendur við.

Skyndihjálparbúnaður skal vera á köfunarstað, með honum skal vera búnaður til súrefnisgjafar og að minnsta kosti 600 lítrar af 100% súrefni.

Aflverkfæri skulu sérstaklega ætluð til neðansjávarvinnu. Slökkva skal á afltilfærslu til verkfæranna áður en þau eru sett í vatnið eða tekin úr því. Ekki skal gefa afl til aflverkfæra sem haldið er á, fyrr en kafari biður um það.

6. ÖNDUNARLOFT

Öndunarloft sem notað er við köfun á vegum félagsins skal uppfylla eftirfarandi kröfur auk þeirra sem settar eru af viðeigandi yfirvöldum.

- a. lágmarks súrefni sama og er í andrúmslofti
- b. súrefnisinnihald. Sérstakar blöndur, þar sem súrefnisinnihaldi er breytt skulu gerðar í fullu samráði við viðeigandi yfirvöld og samþykktar af þeim. Allir sem taka þátt í köfunum þar sem notaðar eru sérstakar blöndur með breyttu súrefnisinnihaldi, hvort sem það eru kafarar eða aðstoðarmenn skulu hafa hlotið viðeigandi þjálfun.
- c. hámarks kolmónoxíð CO 10 ppm
- d. hámarks koldíoxíð CO₂ 1000 ppm
- e. ryk, olía og vatn má ekki finnast



f. lykt og gufur

má ekki finnast

8. VIÐAUKAR

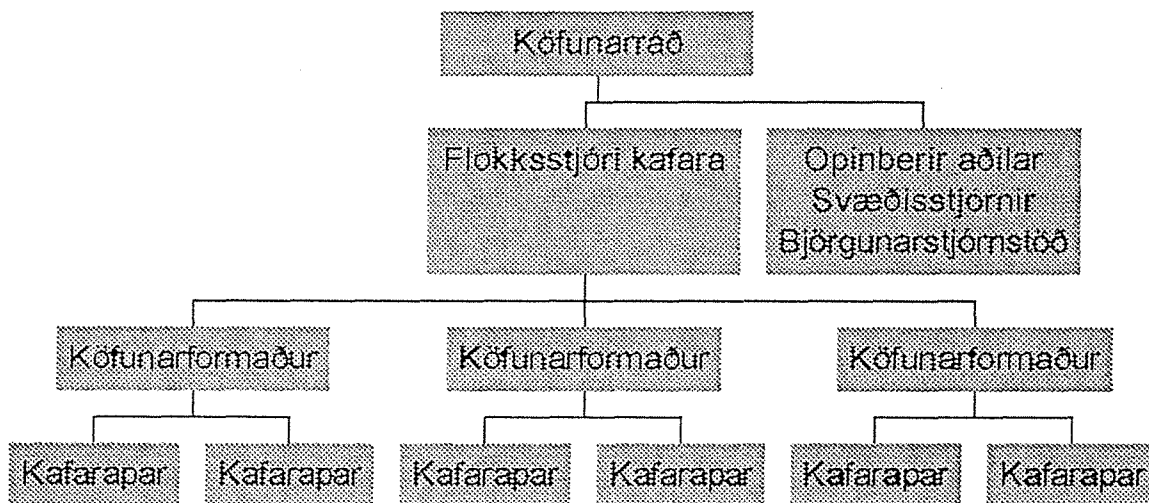
8.1 ÚTSKÝRING Á HUGTÖKUM

Afprýstihylki	Lítill “afprýstiklefi” sem þó er ekki ætlaður til meðhöndlunar sjúklinga, heldur til þess að flytja þá í afprýstiklefa.
Afprýstiklefi	Klefi sem hægt er að setja mann inn í og auka þrýsting og stýra þrýstingnum, ætlaður m.a. til þess að meðhöndla þá sem fengið hafa kafaraveiki.
Afprýstitöflur	Töflur sem segja til um hámarkstíma sem kafari má dveljast á tilteknu dýpi án þess að gera sérstakar ráðstafanir á uppleið og hvaða ráðstafanir þarf að gera ef farið er fram yfir þann tíma.
Botntími	Tími sem liður frá því að köfun hefst þar til kafari hefur uppstigningu.
Flokksstjóri kafara	Tengiliður milli opinberra aðila eða fulltrúa þeirra s.s. svæðisstjórnar og leitarhópa kafara. Hann skal hafa yfirsýn yfir stöðu þjálfunar og viðbúnað kafara í sinni sveit.
Kafarapar	Tveir kafarar sem kafa saman og gæta öryggis hvors annars.
Kafari	Sá sem stundar “köfun”
Köfun	Dvöl undir vatnsyfirborði þar sem viðkomandi andar að sér lofti með meiri þrýsting en er á yfirborðinu.
Köfunarfélagi	“Hinn“ kafarinn í kafaraparinu.
Köfunarformaður	Stjórnandi köfunarhóps á köfunarstað.
Köfunarráð	Hópur fimm manna með mikla þekkingu á köfun og köfunarstörfum, sem skal vera í forsvari fyrir köfunarmálefni SVFÍ.
Leitar og björgunarköfun	Köfunarstarfsemi til leitar að týndu fólki fyrir opinbera aðila einstaklinga eða fyrirtæki, hún skal vera án beinnar umbunar fyrir kafara eða SVFÍ.



Leitarkafari	Kafari sem uppfyllir kröfur sem gerðar eru til leitarkafara, og hefur starfað að minnsta kosti tvö ár sem nýliði
Nemi	Sá sem er að læra köfun, fer ekki í útköll sem kafari.
Nýliði	Hefur lágmarksréttindi í köfun, kafar að jafnaði ekki í útköllum, en getur verið í yfirborðshóp.

8.2 SKIPURIT



8.3 NEYÐARÁÆTLUN

Fyrir köfun skal gera neyðaráætlun, sem tekur til þeirra þátta sem aflaga kunna að fara.

Köfunarformaður skal ganga úr skugga um að til staðar séu leiðir til þess að kalla til aðstoð, ef þörf gerist, hann skal hafa á reiðum höndum símanúmer og útkallsleiðir allra helstu viðbragðsaðila, s.s. Björgunarmiðstöðvar SVFÍ, stjórnstöðvar landhelgisgæslu, næstu lögreglustöðvar, o.s.fr.