

VÁTRYGGINGAEFTIRLITIÐ

Nefndasvið Alþingis, allsherjarnefnd
b.t. Áslaugar Árnadóttur nefndarritara
Þórshamri v/Templarasund
150 Reykjavík

Alþingi
Erindi nr. Þ 123/633
komudagur 14. 12. '98

Reykjavík 09/12/98

tilvísun: 3510e8c3.doc

Efni: Framhald umsagnar Vátryggingaeftirlitsins um frumvarp til skaðabótalaga 183. mál.

Visað er til umsagnar eftirlitsins til allsherjarnefndar 7. desember sl. og fundar eftirlitsins með nefndinni 8. desember sl. Vátryggingaeftirlitið vill hérmeð koma að nokkrum athugasemdum við frumvarpið til viðbótar við fyrri umsögn.

Frumvarpið felur í sér mjög veigamiklar breytingar frá gildandi skaðabótalögum. Á það skortir að í frumvarpinu sé gerð grein fyrir áhrifum breytingatillagnanna á skaðabætur í hinum ýmsu tilvikum, fyrir mismunandi aldur og örorkustig tjónþola, fyrir mismunandi tekjuhópa og tekjulausa. Útreikninga og dæmi vantar til skýringar. Vátryggingaeftirlitið telur mjög brýnt að það reikniverk sem lagt er til grundvallar verði yfirfarið af sérfræðingum þannig að fyrir liggi ótvírætt áhrif þeirra tillagna sem fram eru lagðar við mismunandi forsendur og aðstæður.

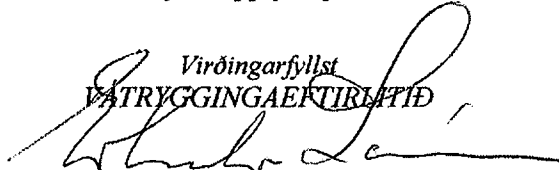
Umsögn Sambands íslenskra tryggingafélaga, sem eftirlitið hefur fengið afrit af er ítarleg og ber vott um vandaða afgreiðslu. Hvetur eftirlitið til að ýmis atriði í þeirri umsögn verði skoðuð vandlega áður en afstaða er tekin til frumvarpsins. Sérstaklega er bent á greinargerð tryggingastærðfræðings í fylgiskjali 1 með þeirri umsögn en þar er sýnt fram á ýmsar veilur varðandi forsendur og reglur þess reikniverks sem lagt er til grundvallar í frumvarpinu.

Mikilvægt er þegar í þriðja sinn á skömmum tíma er verið að breyta skaðabótalögum að það sé gert að vel athuguðu máli þannig að stöðugleiki og sátt geti ríkt um skaðabótaréttinn á næstu árum. Leggur Vátryggingaeftirlitið eindregið til að frumvarpið verði skoðað nánar en eins og fram hefur komið telur Vátryggingaeftirlitið margt horfa til betri vegar sem þar er lagt til um skipan þessara mála. Nánari útfærslu er þörf í ýmsum veigamiklum atriðum, reikniverkið þarf að skoða nánar og unnt þarf að vera að meta áhrif tillagnanna á skaðabætur í einstökum tilvikum og við mismunandi aðstæður.

Á fylgiskjali 1 eru niðurstöður athugunar sem eftirlitið hefur gert á gildandi skaðabótalögum og frumvarpinu að því er varðar bætur til tekjulausra og þeirra sem hafa takmarkaðar vinnutekjur. Athugun þessi sýnir nauðsyn þess að skoða betur en gert er í frumvarpinu áhrif breytingatillagnanna.

Á fundinum með allsherjarnefnd var óskað eftir upplýsingum frá eftirlitinu um stöðu bótasjóða (tjónaskuldar) vátryggingafélaga. Fylgir hér sem fylgiskjal 2 tafla sem sýnir tjónaskuld almennu vátryggingafélaganna samanlagt í lok 1996 og 1997 með skiptingu á tjónaár. Taflan sýnir tjónagreiðslur samanlagt á árinu 1996 og hvernig tjónaskuldin lækkar milli ára fyrir eldri tjónaárin. Lækkunin nemur 3,7 milljarðar kr. Hafa ber hugfast að við eðlilegar samkeppnisaðstæður á markaðnum getur hugsanlegur tekjuafgangur sem á rætur að rekja til áætlana óuppgerðra tjóna aldrei, fremur en eigið fé vátryggingafélaga, staðið til lengri tíma undir víðtækum auknum skaðabótum í ábyrgðartryggingum og lögboðnum ökutækjatrýggingum. Þegar hugsanlegt álag í tjónaskuld er uppuríð verður að ganga á eigið fé sem endanlega leiðir til þess að félag uppfyllir ekki gjaldþolsskilyrði laga um vátryggingastarfsemi.

Vátryggingaeftirlitið er reiðubúið að veita fyllri upplýsingar ef óskað er.

Virðingarfyllst
VÁTRYGGINGAEFTIRLITIÐ


Erlendur Lárusson
forstöðumaður

Fylgiskjal 1
með Framhaldi umsagnar um
frumvarp til laga um breyting á skaðabótalögum

Samanburður á gildandi skaðabótalögum og frumvarpi

Bætur fyrir varanlega örorku og miska, til barna og tjónþola, sem að verulegu leyti nýta vinnugetu sína þannig að þeir hafa engar eða takmarkaðar vinnutekjur

Bætur vegna varanlegra afleiðinga slyss sem bætt er skv. skaðabótalögum eru miskabætur og örorkubætur. Í frumvarpi til breytinga á skaðabótalögum eru miklar breytingar á reglum um bætur til barna og tjónþola, sem að verulegu leyti nýta vinnugetu sína þannig að þeir hafa engar eða takmarkaðar vinnutekjur og munu breytingarnar hafa mikil áhrif á fjárhæð bóta til einstakra tjónþola.

Hér á eftir er gerð grein fyrir þessum breytingum lið fyrir lið. Fjárhæðir eru á verðlagi ársins 1993, sem er grunnverðlag skaðabótalaganna, en allar fjárhæðir fylgja lánskjaravísitölu. Til einföldunar er þessi hópur kallaður "tekjulausir", þótt ekki sé hér fjallað um þá sem eru tekjulausir vegna fyrri örorku.

1. Miskabætur. 4. gr. skaðabótalaga ásamt 3. gr. frv.

Í breytingum sem lagðar eru til á reglum um miskabætur eru þrjú atriði sem skipta máli hér.

1.1 Fellt verði niður lágmark miska sem bættur er (var 5%)

Ákvæði um minnsta miska sem bættur er verði felld niður, en ekki er bættur minni miski en 5% skv. gildandi lögum. Breytingin veldur því að fleiri fá bættan miska en verið hefur. Hins vegar kann að vera að gildandi reglur hafi haft áhrif á ákvarðanir um miskastig og sum tilvik þar sem metinn var 5% miski muni verða metin eitthvað lægri þegar afleiðingar slíks mats verða ekki lengur þær að miskabætur falli alveg niður.

1.2 Miskabætur aldraðra hækka úr 2 Mkr í 3 Mkr.

Bætur fyrir algeran miska eru 4 Mkr án skerðingar vegna aldurs. Bæturnar lækka um ákveðna fjárhæð fyrir hvert ár sem tjónþoli er yfir tilteknum aldursmörkum niður að lágmarki sem náð er við ákveðinn aldur og gildir lágmarkið fyrir alla yfir þeim aldri. Lagt er til að lágmarkið verði hækkað úr 2 Mkr í 3Mkr eða úr 50% í 75% af bótum án aldursskerðingar.

1.3 Skerðing miskabóta með aldri hefst fyrr og verður hægari en nú er

Aldursskerðing miskabóta er nú tekin út á 10 ára bili frá 60 til 69 ára og er lækkunin 5% eða 200 þús. kr. fyrir hvert aldursár á þessu bili. Lagt er til að lækkunin komi fram á aldursbilinu 50 til 74 ára og verði 1% eða 40 þús. kr. fyrir hvert aldursár. Lækkun miskabóta milli aldursára verður því minni en nú er, bæði vegna þess að lækkunin dreifist yfir lengra aldursbil og vegna þess að miskabætur til aldraðra hækka úr 50% í 75% af óskertum bótum.

1.4 Áhrif tillagna um breytingar á miskabótum

Breytingar sem lagðar eru til á aldursskerðingu hafa þau áhrif að bætur fyrir 5% eða hærri miska til tjónþola á aldrinum 50-62 ára lækka, en hækka til eldri tjónþola. Miskabætur til tjónþola innan við fimmtugt breytast ekki af þessum völdum. Mest lækkun verður hjá tjónþolum sem eru 59 ára, 10% af bótum (úr 4 Mkr í 3,6 Mkr m.v. 100% miska). Mest hækkun verður hjá 69 ára gömlum tjónþolum, þar sem bætur fyrir algeran miska hækka úr 2 Mkr í 3,2 Mkr eða um 60%. Í þessum dæmum er horft framhjá áhrifum af tillögu 8. gr. frv. um að reikna skuli aldur tjónþola upp á dag.

2. Varanleg örorka. 8. gr. skaðabótalaga ásamt 7. og 4.-6. gr. frv.

Lagt er til að gerbreytt verði reglum um örorkubætur "til barna og tjónþola, sem að verulegu leyti nýta vinnugetu sína þannig að þeir hafa engar eða takmarkaðar vinnutekjur". Meðal annars er lagt til að miðað verði við örorkustig en ekki miskastig eins og í gildandi lögum. Í þessari umfjöllun er horft fram hjá áhrifum sem sú breyting kann að hafa á metna hlutfallslega örorku og gert er ráð fyrir að miskastig sé jafnt örorkustigi.

2.1 Gildandi reglur um örorkubætur

Í gildandi skaðabótalögum er fjárhæð miskabóta til tekjulausra lögð til grundvallar örorkubótum þeirra. Þær eru ákvarðaðar sem margfeldi miskabóta og hækkar margfeldisstuðullinn með auknum miska. Í aðalatriðum eru örorkubætur hlutfall miskabóta sem er $100\% + 2 * \text{miskastig}$ upp í 50% miska, en $200\% + 5 * \text{miskastig}$ umfram 50% miska ef miski er á bilinu 50% til 90%. Örorkubætur vegna 90% - 100% miska eru fjórfaldar miskabætur.

Ákvæði 8. gr. gildandi skaðabótalaga um að örorkubætur til tekjulausra hækki með vaxandi miska meira en að tiltölu við miskastig eru einu ákvæðin í lögunum með slíkri hækkun.

Í skaðabótalögum segir að engar örorkubætur skuli greiða þegar miskastig er minna en 10%. Því ákvæði hefur verið vikið til hliðar í hæstaréttardómi og má ætla að sá dómur hafi að óbreyttu áhrif hjá a.m.k. ákveðnum hópum tjónþola sem muni vegna fordæmisins fá örorkubætur þótt miski sé lítill.

2.2 Tillögur frumvarpsins

Í frumvarpinu er gert ráð fyrir valin verði launaviðmiðun fyrir þá sem ekki hafa haft tekjur og að bætur fyrir varanlega örorku verði síðan reiknaðar með sama hætti og ef tjónþolinn hefði haft þær atvinnutekjur. Ætla má að í flestum þessara tilvika verði lágmarkslaun skv. 6. gr. frv. notuð sem launaviðmiðun, en þau eru 1200 þús. kr. á ári fyrir tjónþola 66 ára og yngri. Í frumvarpinu eru lagðar til breytingar á því hvernig örorkubætur eru reiknaðar út frá launatekjum. Aldur tjónþola mun skipta meira máli en áður var og munu þær breytingar skv. frv. einnig eiga við bætur til tekjulausra. Hæstar bætur verða greiddar til 18 ára gamalla tjónþola.

Auk þess er lagt til að niður falli ákvæði gildandi laga um að örorkubætur falli niður sé miski innan við 10%. Þessu ákvæði hefur verið vikið til hliðar í hæstaréttardómi eins og áður segir og má ætla að sá dómur hafi að óbreyttu áhrif hjá a.m.k. ákveðnum hópum tjónþola. Frumvarpið tekur af tvímæli um þetta atriði.

2.3 Helstu áhrif tillagna um breytingar á örorkubótum til tekjulausra

Lagt er til að fella niður ákvæði um að örorkubætur til tekjulausra hækki með vaxandi miska meira en að tiltölu við miskastig og að horfið verði frá því að greiða sömu bætur til ungra og miðaldra tjónþola en teknar upp aldurstengdar bætur. Þá er þess þegar getið að lagt er til að fella niður ákvæði um að örorka þurfi að ná tilteknu lágmarki til þess að bætur verði greiddar.

Örorkubætur til ungs fólks hækka, en lækka til þeirra sem eldri eru. Breytingin verður því meiri sem örorkan er meiri og bætur skv. frumvarpinu fara niður fyrir bætur skv. gildandi lögum við því lægri aldur sem örorkan er meiri. Örorkubætur til þeirra sem eru 74 ára og eldri lækka mikið.

Í dæmaskyni skulu nefnd áhrif breytinganna við þrjú mismunandi örorkustig, en hafa ber í huga að greiddar eru miskabætur auk örorkubótanna sem hér er tekið dæmi af. Gert er ráð fyrir að örorkustig sem bætt er í hverju tilviki eftir reglum frumvarpsins sé hið sama og miskastig eftir gildandi skaðabótalögum.

Sé örorka 10% hækka örorkubætur hjá tjónþolum innan við sjötugt en lækka hjá þeim sem eldri eru. Hjá tjónþolum innan við fertugt tvöfaldast til fimmfaldast örorkubæturnar frá því sem nú er, en hækka minna hjá fólki milli fertugs og sjötugs.

Sé örorka 50% hækka örorkubætur verulega hjá tjónþolum innan við fertugt en lækka eftir það, mest hjá tæplega sextugum og hjá þeim sem komnir eru yfir sjötugt.

Við 100% örorku hækka örorkubætur hjá tjónþolum á aldrinum 9-25 ára en lækka hjá öðrum. Hjá 59 ára gömlum tjónþola lækka örorkubætur við algeran miska úr 16 Mkr í 5,1 Mkr.

3. Samanlagðar bætur vegna varanlegs miska og varanlegrar örorku sem nemur a.m.k. 10%

Lagðar eru til mjög miklar breytingar á bótum fyrir varanlegar afleiðingar slyss til barna og tjónþola, sem að verulegu leyti nýta vinnugetu sína þannig að þeir hafa engar eða takmarkaðar vinnutekjur. Bæði er breytt reglum um miskabætur og örorkubætur og verða hér tilgreind dæmi um samanlögð áhrif þeirra breytinga. Til einföldunar verður hér gert ráð fyrir að mat á örorkustigi tekjulausra eftir tillögum frumvarpsins verði eins og mat á miskastigi er nú.

Tafla 1 sýnir samanlagðar bætur vegna varanlegs miska og varanlegrar örorku til barna og tjónþola, sem að verulegu leyti nýta vinnugetu sína þannig að þeir hafa engar eða takmarkaðar vinnutekjur. Lína er í töflunni fyrir hvert aldursár frá 0 til 75 ára og dálkur fyrir miska- og örorkustig hlaupandi á heilum tugum frá 10% til 100% miska og örorku. Fremri hluti töflunnar sýnir bætur samkvæmt gildandi skaðabótalögum, en aftari hlutinn bætur samkvæmt ákvæðum frumvarpsins.

Tafla 2 sýnir hlutfallslega breytingu á bótum eftir aldursári og miska- og örorkustigi. Hún sýnir samanburð á bótafjárhæðum úr fremri og aftari hluta töflu 1.

Bætur fyrir litla örorku (10-20%) hækka til flestra aldurshópa, einkum til ungs fólks. Bætur til 18 ára tjónþola tvöfaldast eða meira ef örorka er 50% eða minni, en hækka um 23% við algera örorku.

Bætur fyrir mikla örorku lækka til flestra aldurshópa, en hækka þó til tjónþola á aldrinum 9-24 ára. Bætur fyrir 90-100% örorku lækka um meira en helming til tjónþola á aldrinum 47-62 ára og yfir sjötugu.

Mynd 1, "breyting á bótum eftir miskastigi til nokkurra aldursflokka" sýnir hlutfallslega breytingu frá gildandi skaðabótalögum fyrir tjónþola í 5 aldurshópum. Ein lína er fyrir hvern aldursflokk. Efst línan á við 18 ára tjónþola. Bætur vegna 10% örorku og miska hækka um 180%, um 104% vegna 50% örorku og 23% vegna 90-100% örorku og miska. Miðlínan sýnir að bætur til fertugra hækka um 50% vegna 10% miska og örorku, standa í stað ef miski og örorka nema rúmlega 55% en lækka um þriðjung vegna 100% örorku og miska. Neðsta línan sýnir að bætur til tjónþola sem er 74 ára lækka um 26% vegna 10% örorku og miska, en um 68% við 100% örorku og miska.

Mynd 2, "Áhrif aldurs á bætur til tekjulausra með 10% varanlegan miska og örorku" sýnir hvernig bótafjárhæð breytist með aldri tjónþola. Tjónþolar innan við sextugt fá 880 þús. skv. skaðabótalögum, en frumvarpið gerir ráð fyrir að bætur verði 1680 þús. til nýfæddra, hækki í 2,45 milljónir króna til 18 ára, en verði síðan því lægri sem tjónþoli er eldri. Bætur til 47 ára gamals tjónþola verða tæp milljón.

Myndir 3 og 4 eru hliðstæðar mynd 2 en eiga við 50% og 100% varanlegan miska og örorku.

4. Niðurstöður

Við mótun á reglum um bætur til þeirra sem ekki hafa atvinnutekjur er í frumvarpinu m.a. horft til þess að bætur verði almennt ekki lægri til þeirra sem stunda lágt launaða vinnu heldur en til þeirra sem ekki hafa aflað atvinnutekna. Tillögur frumvarpsins um að ákveða launaviðmiðun fyrir tjónþola þótt hann hafi ekki tekjusögu, og beita síðan einni aðferð til útreiknings bóta virðist ágæt leið að þessu marki. Miklu skiptir hins vegar hvaða aðferð er valin til útreiknings bóta.

Tillögur í frumvarpinu eru þannig að ástæða er til að huga betur að bótum til a.m.k. tveggja hópa tjónþola. Annars vegar þarf að meta áhrif af reglum um miska- og örorkubætur til tekjulausra tjónþola sem komnir eru um og yfir miðjan aldur, en bætur til þeirra geta lækkað mikið frá gildandi lögum. Hins vegar þarf að huga að bótum til þeirra sem hljóta mikla varanlega örorku og miska en hafa ekki haft vinnutekjur. Það fólk nýtur varla bóta úr lífeyrissjóði, sem þó er gert ráð fyrir í frumvarpinu að komi til viðbótar skaðabótum í þeim mæli sem framlag í lífeyrissjóð telst vera framlag launamanns. Huga þarf að því hvort gildandi sjónarmið um hækkun örorkubóta meira en að tiltölu við örorku eigi ekki við áfram um bætur til fólks sem ekki hefur verið í vinnu.

Tafla 1 (fjárhæðir í þúsundum króna)

Aldur	Miska- og örorkubætur skv. gildandi skaðabótalögum										Miska- og örorkubætur skv. frumvarpi									
	Miskastig										Miska- og örorkustig									
	10%	20%	30%	40%	50%	60%	70%	80%	90%	100%	10%	20%	30%	40%	50%	60%	70%	80%	90%	100%
0	880	1.920	3.120	4.480	6.000	8.400	11.200	14.400	18.000	20.000	1.674	3.347	5.021	6.695	8.368	10.042	11.716	13.389	15.063	16.737
1	880	1.920	3.120	4.480	6.000	8.400	11.200	14.400	18.000	20.000	1.708	3.416	5.124	6.832	8.541	10.249	11.957	13.665	15.373	17.081
2	880	1.920	3.120	4.480	6.000	8.400	11.200	14.400	18.000	20.000	1.744	3.487	5.231	6.974	8.718	10.461	12.205	13.948	15.692	17.435
3	880	1.920	3.120	4.480	6.000	8.400	11.200	14.400	18.000	20.000	1.780	3.560	5.339	7.119	8.899	10.679	12.458	14.238	16.018	17.798
4	880	1.920	3.120	4.480	6.000	8.400	11.200	14.400	18.000	20.000	1.817	3.634	5.451	7.268	9.085	10.902	12.720	14.537	16.354	18.171
5	880	1.920	3.120	4.480	6.000	8.400	11.200	14.400	18.000	20.000	1.855	3.711	5.566	7.421	9.277	11.132	12.988	14.843	16.698	18.554
6	880	1.920	3.120	4.480	6.000	8.400	11.200	14.400	18.000	20.000	1.895	3.789	5.684	7.578	9.473	11.368	13.262	15.157	17.051	18.946
7	880	1.920	3.120	4.480	6.000	8.400	11.200	14.400	18.000	20.000	1.935	3.870	5.805	7.740	9.675	11.610	13.545	15.480	17.415	19.350
8	880	1.920	3.120	4.480	6.000	8.400	11.200	14.400	18.000	20.000	1.977	3.953	5.930	7.906	9.883	11.859	13.836	15.812	17.789	19.766
9	880	1.920	3.120	4.480	6.000	8.400	11.200	14.400	18.000	20.000	2.019	4.038	6.057	8.077	10.096	12.115	14.134	16.153	18.172	20.192
10	880	1.920	3.120	4.480	6.000	8.400	11.200	14.400	18.000	20.000	2.063	4.126	6.189	8.251	10.314	12.377	14.440	16.503	18.566	20.628
11	880	1.920	3.120	4.480	6.000	8.400	11.200	14.400	18.000	20.000	2.108	4.216	6.324	8.431	10.539	12.647	14.755	16.863	18.971	21.078
12	880	1.920	3.120	4.480	6.000	8.400	11.200	14.400	18.000	20.000	2.154	4.308	6.462	8.616	10.770	12.924	15.077	17.231	19.385	21.539
13	880	1.920	3.120	4.480	6.000	8.400	11.200	14.400	18.000	20.000	2.201	4.403	6.604	8.805	11.007	13.208	15.409	17.611	19.812	22.013
14	880	1.920	3.120	4.480	6.000	8.400	11.200	14.400	18.000	20.000	2.250	4.500	6.750	9.000	11.250	13.500	15.750	18.000	20.250	22.500
15	880	1.920	3.120	4.480	6.000	8.400	11.200	14.400	18.000	20.000	2.300	4.600	6.900	9.200	11.500	13.800	16.100	18.400	20.700	23.000
16	880	1.920	3.120	4.480	6.000	8.400	11.200	14.400	18.000	20.000	2.351	4.703	7.054	9.405	11.757	14.108	16.459	18.811	21.162	23.513
17	880	1.920	3.120	4.480	6.000	8.400	11.200	14.400	18.000	20.000	2.404	4.808	7.212	9.616	12.021	14.425	16.829	19.233	21.637	24.041
18	880	1.920	3.120	4.480	6.000	8.400	11.200	14.400	18.000	20.000	2.454	4.908	7.362	9.816	12.270	14.724	17.177	19.631	22.085	24.539
19	880	1.920	3.120	4.480	6.000	8.400	11.200	14.400	18.000	20.000	2.384	4.768	7.153	9.537	11.921	14.305	16.689	19.074	21.458	23.842
20	880	1.920	3.120	4.480	6.000	8.400	11.200	14.400	18.000	20.000	2.315	4.629	6.944	9.258	11.573	13.888	16.202	18.517	20.831	23.146
21	880	1.920	3.120	4.480	6.000	8.400	11.200	14.400	18.000	20.000	2.245	4.490	6.735	8.980	11.226	13.471	15.716	17.961	20.206	22.451
22	880	1.920	3.120	4.480	6.000	8.400	11.200	14.400	18.000	20.000	2.176	4.352	6.528	8.704	10.880	13.056	15.232	17.408	19.584	21.760
23	880	1.920	3.120	4.480	6.000	8.400	11.200	14.400	18.000	20.000	2.107	4.214	6.321	8.428	10.536	12.643	14.750	16.857	18.964	21.071
24	880	1.920	3.120	4.480	6.000	8.400	11.200	14.400	18.000	20.000	2.038	4.077	6.115	8.154	10.192	12.231	14.269	16.308	18.346	20.385
25	880	1.920	3.120	4.480	6.000	8.400	11.200	14.400	18.000	20.000	1.970	3.940	5.911	7.881	9.851	11.821	13.791	15.762	17.732	19.702
26	880	1.920	3.120	4.480	6.000	8.400	11.200	14.400	18.000	20.000	1.902	3.805	5.707	7.610	9.512	11.414	13.317	15.219	17.122	19.024
27	880	1.920	3.120	4.480	6.000	8.400	11.200	14.400	18.000	20.000	1.849	3.698	5.547	7.396	9.244	11.093	12.942	14.791	16.640	18.489
28	880	1.920	3.120	4.480	6.000	8.400	11.200	14.400	18.000	20.000	1.795	3.591	5.386	7.181	8.977	10.772	12.568	14.363	16.158	17.954
29	880	1.920	3.120	4.480	6.000	8.400	11.200	14.400	18.000	20.000	1.755	3.511	5.266	7.021	8.776	10.532	12.287	14.042	15.798	17.553
30	880	1.920	3.120	4.480	6.000	8.400	11.200	14.400	18.000	20.000	1.675	3.350	5.025	6.700	8.376	10.051	11.726	13.401	15.076	16.751
31	880	1.920	3.120	4.480	6.000	8.400	11.200	14.400	18.000	20.000	1.641	3.283	4.924	6.565	8.206	9.848	11.489	13.130	14.772	16.413
32	880	1.920	3.120	4.480	6.000	8.400	11.200	14.400	18.000	20.000	1.606	3.213	4.819	6.426	8.032	9.639	11.245	12.852	14.458	16.065
33	880	1.920	3.120	4.480	6.000	8.400	11.200	14.400	18.000	20.000	1.571	3.142	4.713	6.284	7.855	9.426	10.997	12.568	14.139	15.710
34	880	1.920	3.120	4.480	6.000	8.400	11.200	14.400	18.000	20.000	1.535	3.069	4.604	6.138	7.673	9.208	10.742	12.277	13.811	15.346
35	880	1.920	3.120	4.480	6.000	8.400	11.200	14.400	18.000	20.000	1.497	2.995	4.492	5.989	7.486	8.984	10.481	11.978	13.476	14.973
36	880	1.920	3.120	4.480	6.000	8.400	11.200	14.400	18.000	20.000	1.459	2.918	4.377	5.836	7.295	8.754	10.213	11.672	13.131	14.590
37	880	1.920	3.120	4.480	6.000	8.400	11.200	14.400	18.000	20.000	1.420	2.840	4.260	5.680	7.099	8.519	9.939	11.359	12.779	14.199
38	880	1.920	3.120	4.480	6.000	8.400	11.200	14.400	18.000	20.000	1.385	2.770	4.155	5.540	6.925	8.310	9.695	11.080	12.465	13.850
39	880	1.920	3.120	4.480	6.000	8.400	11.200	14.400	18.000	20.000	1.349	2.697	4.046	5.395	6.744	8.092	9.441	10.790	12.138	13.487

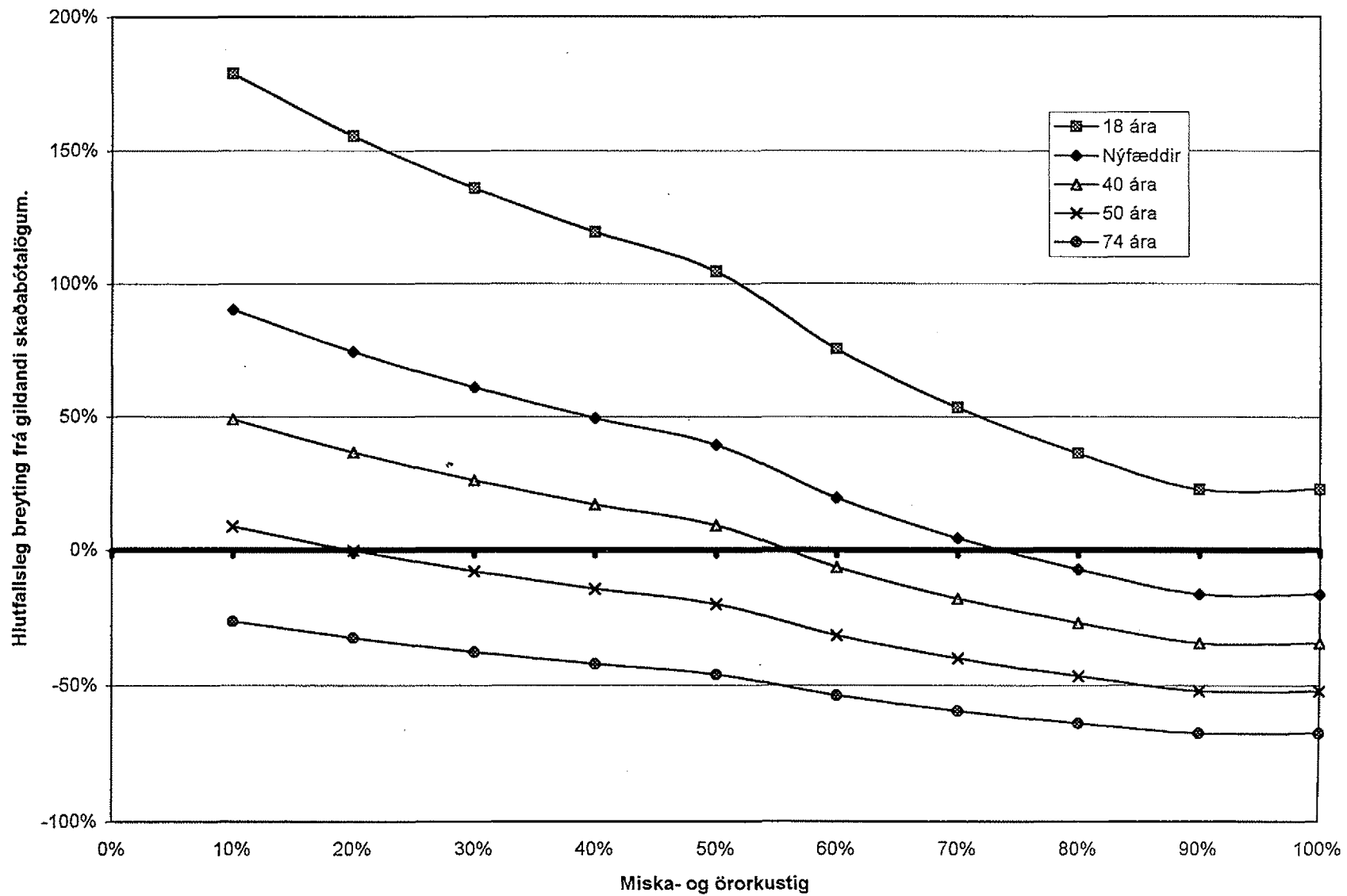
Miska- og örorkubætur skv. gildandi skaðabótalögum											Miska- og örorkubætur skv. frumvarpi									
	Miskastig										Miska- og örorkustig									
Aldur	10%	20%	30%	40%	50%	60%	70%	80%	90%	100%	10%	20%	30%	40%	50%	60%	70%	80%	90%	100%
40	880	1.920	3.120	4.480	6.000	8.400	11.200	14.400	18.000	20.000	1.311	2.622	3.933	5.244	6.555	7.866	9.177	10.488	11.799	13.110
41	880	1.920	3.120	4.480	6.000	8.400	11.200	14.400	18.000	20.000	1.272	2.544	3.815	5.087	6.359	7.631	8.903	10.174	11.446	12.718
42	880	1.920	3.120	4.480	6.000	8.400	11.200	14.400	18.000	20.000	1.227	2.453	3.680	4.907	6.133	7.360	8.587	9.813	11.040	12.267
43	880	1.920	3.120	4.480	6.000	8.400	11.200	14.400	18.000	20.000	1.185	2.369	3.554	4.738	5.923	7.107	8.292	9.476	10.661	11.846
44	880	1.920	3.120	4.480	6.000	8.400	11.200	14.400	18.000	20.000	1.137	2.274	3.410	4.547	5.684	6.821	7.958	9.094	10.231	11.368
45	880	1.920	3.120	4.480	6.000	8.400	11.200	14.400	18.000	20.000	1.088	2.175	3.263	4.351	5.439	6.526	7.614	8.702	9.789	10.877
46	880	1.920	3.120	4.480	6.000	8.400	11.200	14.400	18.000	20.000	1.041	2.082	3.123	4.164	5.205	6.246	7.287	8.328	9.369	10.410
47	880	1.920	3.120	4.480	6.000	8.400	11.200	14.400	18.000	20.000	994	1.989	2.983	3.977	4.972	5.966	6.961	7.955	8.949	9.944
48	880	1.920	3.120	4.480	6.000	8.400	11.200	14.400	18.000	20.000	979	1.959	2.938	3.917	4.897	5.876	6.856	7.835	8.814	9.794
49	880	1.920	3.120	4.480	6.000	8.400	11.200	14.400	18.000	20.000	969	1.939	2.908	3.877	4.846	5.816	6.785	7.754	8.724	9.693
50	880	1.920	3.120	4.480	6.000	8.400	11.200	14.400	18.000	20.000	959	1.918	2.877	3.836	4.795	5.754	6.712	7.671	8.630	9.589
51	880	1.920	3.120	4.480	6.000	8.400	11.200	14.400	18.000	20.000	954	1.908	2.862	3.816	4.770	5.724	6.679	7.633	8.587	9.541
52	880	1.920	3.120	4.480	6.000	8.400	11.200	14.400	18.000	20.000	945	1.891	2.836	3.782	4.727	5.672	6.618	7.563	8.509	9.454
53	880	1.920	3.120	4.480	6.000	8.400	11.200	14.400	18.000	20.000	939	1.878	2.816	3.755	4.694	5.633	6.571	7.510	8.449	9.388
54	880	1.920	3.120	4.480	6.000	8.400	11.200	14.400	18.000	20.000	935	1.869	2.804	3.738	4.673	5.607	6.542	7.476	8.411	9.345
55	880	1.920	3.120	4.480	6.000	8.400	11.200	14.400	18.000	20.000	927	1.854	2.781	3.708	4.635	5.562	6.488	7.415	8.342	9.269
56	880	1.920	3.120	4.480	6.000	8.400	11.200	14.400	18.000	20.000	916	1.832	2.748	3.664	4.580	5.496	6.413	7.329	8.245	9.161
57	880	1.920	3.120	4.480	6.000	8.400	11.200	14.400	18.000	20.000	902	1.804	2.706	3.608	4.509	5.411	6.313	7.215	8.117	9.019
58	880	1.920	3.120	4.480	6.000	8.400	11.200	14.400	18.000	20.000	887	1.774	2.661	3.548	4.435	5.322	6.209	7.096	7.983	8.870
59	880	1.920	3.120	4.480	6.000	8.400	11.200	14.400	18.000	20.000	871	1.742	2.613	3.484	4.355	5.226	6.098	6.969	7.840	8.711
60	836	1.824	2.964	4.256	5.700	7.980	10.640	13.680	17.100	19.000	855	1.709	2.564	3.418	4.273	5.128	5.982	6.837	7.691	8.546
61	792	1.728	2.808	4.032	5.400	7.560	10.080	12.960	16.200	18.000	844	1.687	2.531	3.374	4.218	5.061	5.905	6.748	7.592	8.435
62	748	1.632	2.652	3.808	5.100	7.140	9.520	12.240	15.300	17.000	836	1.672	2.508	3.345	4.181	5.017	5.853	6.689	7.525	8.362
63	704	1.536	2.496	3.584	4.800	6.720	8.960	11.520	14.400	16.000	833	1.666	2.498	3.331	4.164	4.997	5.829	6.662	7.495	8.328
64	660	1.440	2.340	3.360	4.500	6.300	8.400	10.800	13.500	15.000	831	1.662	2.492	3.323	4.154	4.985	5.816	6.646	7.477	8.308
65	616	1.344	2.184	3.136	4.200	5.880	7.840	10.080	12.600	14.000	830	1.661	2.491	3.321	4.151	4.982	5.812	6.642	7.473	8.303
66	572	1.248	2.028	2.912	3.900	5.460	7.280	9.360	11.700	13.000	822	1.644	2.466	3.287	4.109	4.931	5.753	6.575	7.397	8.218
67	528	1.152	1.872	2.688	3.600	5.040	6.720	8.640	10.800	12.000	738	1.477	2.215	2.954	3.692	4.430	5.169	5.907	6.646	7.384
68	484	1.056	1.716	2.464	3.300	4.620	6.160	7.920	9.900	11.000	659	1.318	1.976	2.635	3.294	3.953	4.612	5.270	5.929	6.588
69	440	960	1.560	2.240	3.000	4.200	5.600	7.200	9.000	10.000	586	1.171	1.757	2.342	2.928	3.513	4.099	4.684	5.270	5.855
70	440	960	1.560	2.240	3.000	4.200	5.600	7.200	9.000	10.000	519	1.038	1.557	2.076	2.595	3.114	3.633	4.152	4.671	5.190
71	440	960	1.560	2.240	3.000	4.200	5.600	7.200	9.000	10.000	459	918	1.377	1.836	2.295	2.754	3.213	3.673	4.132	4.591
72	440	960	1.560	2.240	3.000	4.200	5.600	7.200	9.000	10.000	406	812	1.218	1.625	2.031	2.437	2.843	3.249	3.655	4.062
73	440	960	1.560	2.240	3.000	4.200	5.600	7.200	9.000	10.000	361	722	1.082	1.443	1.804	2.165	2.526	2.886	3.247	3.608
74	440	960	1.560	2.240	3.000	4.200	5.600	7.200	9.000	10.000	324	647	971	1.294	1.618	1.941	2.265	2.588	2.912	3.235
75	440	960	1.560	2.240	3.000	4.200	5.600	7.200	9.000	10.000	324	647	971	1.294	1.618	1.941	2.265	2.588	2.912	3.235

Tafla 2

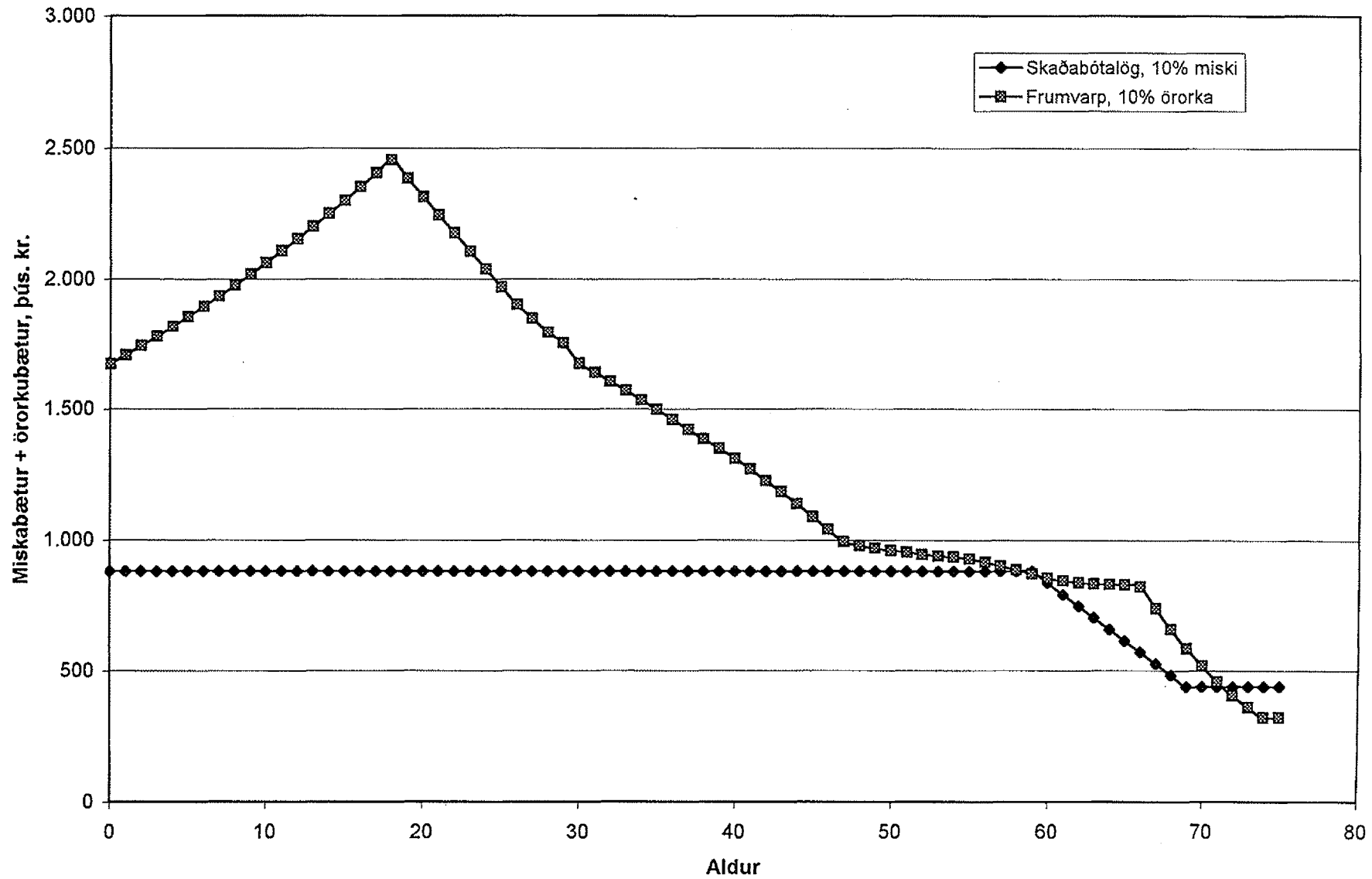
Breyting á bótum fyrir varanlegar afleiðingar slyss										
Miska- og örorkustig										
Aldur	10%	20%	30%	40%	50%	60%	70%	80%	90%	100%
0	90%	74%	61%	49%	39%	20%	5%	-7%	-16%	-16%
1	94%	78%	64%	53%	42%	22%	7%	-5%	-15%	-15%
2	98%	82%	68%	56%	45%	25%	9%	-3%	-13%	-13%
3	102%	85%	71%	59%	48%	27%	11%	-1%	-11%	-11%
4	106%	89%	75%	62%	51%	30%	14%	1%	-9%	-9%
5	111%	93%	78%	66%	55%	33%	16%	3%	-7%	-7%
6	115%	97%	82%	69%	58%	35%	18%	5%	-5%	-5%
7	120%	102%	86%	73%	61%	38%	21%	8%	-3%	-3%
8	125%	106%	90%	76%	65%	41%	24%	10%	-1%	-1%
9	129%	110%	94%	80%	68%	44%	26%	12%	1%	1%
10	134%	115%	98%	84%	72%	47%	29%	15%	3%	3%
11	140%	120%	103%	88%	76%	51%	32%	17%	5%	5%
12	145%	124%	107%	92%	79%	54%	35%	20%	8%	8%
13	150%	129%	112%	97%	83%	57%	38%	22%	10%	10%
14	156%	134%	116%	101%	88%	61%	41%	25%	13%	13%
15	161%	140%	121%	105%	92%	64%	44%	28%	15%	15%
16	167%	145%	126%	110%	96%	68%	47%	31%	18%	18%
17	173%	150%	131%	115%	100%	72%	50%	34%	20%	20%
18	179%	156%	136%	119%	104%	75%	53%	36%	23%	23%
19	171%	148%	129%	113%	99%	70%	49%	32%	19%	19%
20	163%	141%	123%	107%	93%	65%	45%	29%	16%	16%
21	155%	134%	116%	100%	87%	60%	40%	25%	12%	12%
22	147%	127%	109%	94%	81%	55%	36%	21%	9%	9%
23	139%	119%	103%	88%	76%	51%	32%	17%	5%	5%
24	132%	112%	96%	82%	70%	46%	27%	13%	2%	2%
25	124%	105%	89%	76%	64%	41%	23%	9%	-1%	-1%
26	116%	98%	83%	70%	59%	36%	19%	6%	-5%	-5%
27	110%	93%	78%	65%	54%	32%	16%	3%	-8%	-8%
28	104%	87%	73%	60%	50%	28%	12%	0%	-10%	-10%
29	99%	83%	69%	57%	46%	25%	10%	-2%	-12%	-12%
30	90%	74%	61%	50%	40%	20%	5%	-7%	-16%	-16%
31	87%	71%	58%	47%	37%	17%	3%	-9%	-18%	-18%
32	83%	67%	54%	43%	34%	15%	0%	-11%	-20%	-20%
33	79%	64%	51%	40%	31%	12%	-2%	-13%	-21%	-21%
34	74%	60%	48%	37%	28%	10%	-4%	-15%	-23%	-23%
35	70%	56%	44%	34%	25%	7%	-6%	-17%	-25%	-25%
36	66%	52%	40%	30%	22%	4%	-9%	-19%	-27%	-27%
37	61%	48%	37%	27%	18%	1%	-11%	-21%	-29%	-29%
38	57%	44%	33%	24%	15%	-1%	-13%	-23%	-31%	-31%
39	53%	40%	30%	20%	12%	-4%	-16%	-25%	-33%	-33%

Aldur	10%	20%	30%	40%	50%	60%	70%	80%	90%	100%
40	49%	37%	26%	17%	9%	-6%	-18%	-27%	-34%	-34%
41	45%	32%	22%	14%	6%	-9%	-21%	-29%	-36%	-36%
42	39%	28%	18%	10%	2%	-12%	-23%	-32%	-39%	-39%
43	35%	23%	14%	6%	-1%	-15%	-26%	-34%	-41%	-41%
44	29%	18%	9%	1%	-5%	-19%	-29%	-37%	-43%	-43%
45	24%	13%	5%	-3%	-9%	-22%	-32%	-40%	-46%	-46%
46	18%	8%	0%	-7%	-13%	-26%	-35%	-42%	-48%	-48%
47	13%	4%	-4%	-11%	-17%	-29%	-38%	-45%	-50%	-50%
48	11%	2%	-6%	-13%	-18%	-30%	-39%	-46%	-51%	-51%
49	10%	1%	-7%	-13%	-19%	-31%	-39%	-46%	-52%	-52%
50	9%	0%	-8%	-14%	-20%	-32%	-40%	-47%	-52%	-52%
51	8%	-1%	-8%	-15%	-20%	-32%	-40%	-47%	-52%	-52%
52	7%	-2%	-9%	-16%	-21%	-32%	-41%	-47%	-53%	-53%
53	7%	-2%	-10%	-16%	-22%	-33%	-41%	-48%	-53%	-53%
54	6%	-3%	-10%	-17%	-22%	-33%	-42%	-48%	-53%	-53%
55	5%	-3%	-11%	-17%	-23%	-34%	-42%	-49%	-54%	-54%
56	4%	-5%	-12%	-18%	-24%	-35%	-43%	-49%	-54%	-54%
57	2%	-6%	-13%	-19%	-25%	-36%	-44%	-50%	-55%	-55%
58	1%	-8%	-15%	-21%	-26%	-37%	-45%	-51%	-56%	-56%
59	-1%	-9%	-16%	-22%	-27%	-38%	-46%	-52%	-56%	-56%
60	2%	-6%	-14%	-20%	-25%	-36%	-44%	-50%	-55%	-55%
61	7%	-2%	-10%	-16%	-22%	-33%	-41%	-48%	-53%	-53%
62	12%	2%	-5%	-12%	-18%	-30%	-39%	-45%	-51%	-51%
63	18%	8%	0%	-7%	-13%	-26%	-35%	-42%	-48%	-48%
64	26%	15%	7%	-1%	-8%	-21%	-31%	-38%	-45%	-45%
65	35%	24%	14%	6%	-1%	-15%	-26%	-34%	-41%	-41%
66	44%	32%	22%	13%	5%	-10%	-21%	-30%	-37%	-37%
67	40%	28%	18%	10%	3%	-12%	-23%	-32%	-38%	-38%
68	36%	25%	15%	7%	0%	-14%	-25%	-33%	-40%	-40%
69	33%	22%	13%	5%	-2%	-16%	-27%	-35%	-41%	-41%
70	18%	8%	0%	-7%	-14%	-26%	-35%	-42%	-48%	-48%
71	4%	-4%	-12%	-18%	-23%	-34%	-43%	-49%	-54%	-54%
72	-8%	-15%	-22%	-27%	-32%	-42%	-49%	-55%	-59%	-59%
73	-18%	-25%	-31%	-36%	-40%	-48%	-55%	-60%	-64%	-64%
74	-26%	-33%	-38%	-42%	-46%	-54%	-60%	-64%	-68%	-68%
75	-26%	-33%	-38%	-42%	-46%	-54%	-60%	-64%	-68%	-68%

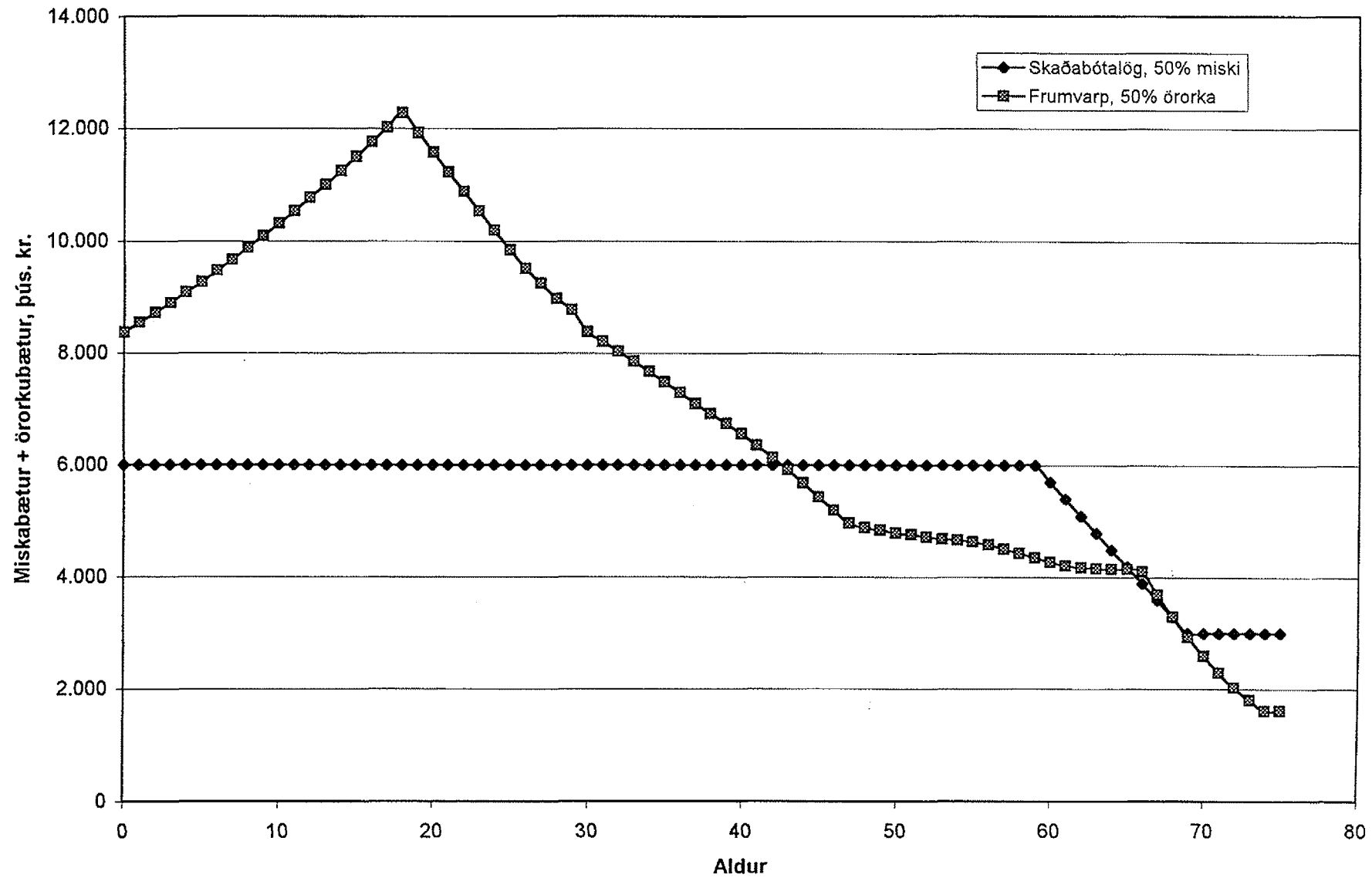
Mynd 1. Breyting á bótum eftir miskastigi til nokkurra aldursflokka



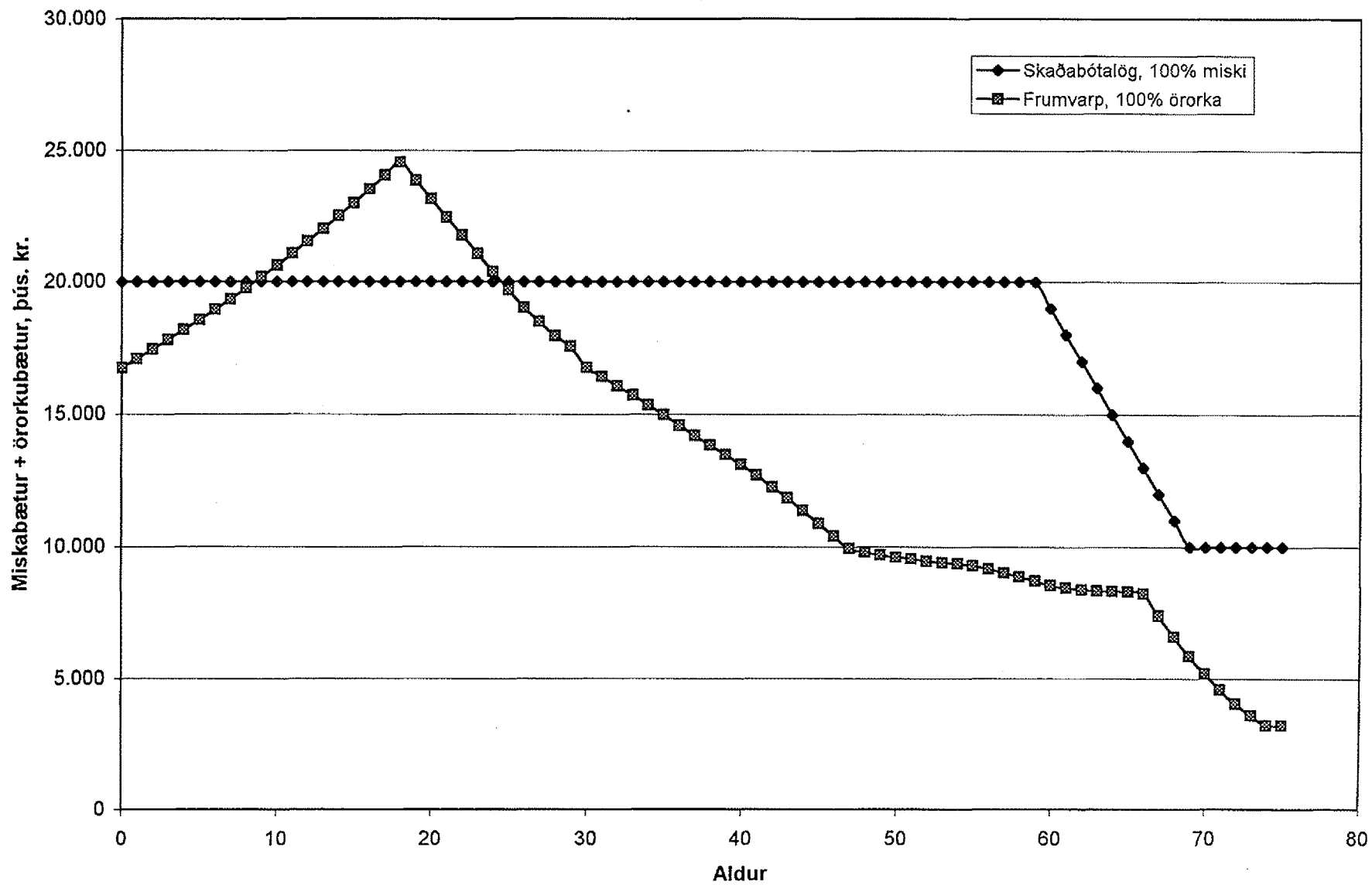
Mynd 2. Áhrif aldurs á bætur til tekjulausra með 10% varanlegan miska og örorku



Mynd 3. Áhrif aldurs á bætur til tekjulausra með 50% varanlegan miska og örorku



Mynd 4. Áhrif aldurs á bætur til tekjulausra með 100% varanlegan miska og örorku



Tjónaskuld 31.12.1996 og 1997 og greidd tjón 1997. Fylgskjal 2.
Innlend starfsemi almennra váttryggingafélaga samanlagt.*

Tjóna- ár	Tjóna- skuld 31.12. 1996 M. kr.	Greidd tjón 1997 M. kr.	Tjóna- skuld 31.12. 1997 M. kr.	Tjón alls M. kr.	Mism. 1996/ 1997 M. kr.
1982	1	0	1	1	0
1983	6	0	5	5	1
1984	1	1	0	1	0
1985	18	0	5	5	13
1986	44	12	26	38	6
1987	67	17	36	53	14
1988	184	23	120	143	41
1989	345	54	208	262	83
1990	475	75	294	369	106
1991	834	235	522	757	77
1992	1.289	246	822	1.068	221
1993	2.448	393	1.540	1.933	515
1994	3.415	394	2.715	3.109	306
1995	4.645	663	3.596	4.259	386
1996	8.265	1.527	4.778	6.305	1.960
Alls 1997	22.037	3.640	14.668	18.308	3.729
Alls		5.875	8.643	14.518	
Alls		9.515	23.311	32.826	

Skýringar:

Tjónaskuldin í árslok 1996 nam samtals um 22 milljörðum kr. og skiptist á tjónaár eins og taflan sýnir. Á árinu 1997 voru greidd tjón vegna sömu ára 3,6 milljarðar kr. og 14,7 milljarðar eru taldir úppgerðir. Samtals er því áætlað í lok 1997 að tjón nemi alls 18,3 milljörðum kr. vegna áranna 1996 og eldri.

Á reikningsárinu 1997 bætist tjónaárið 1997 við og vegna tjóna þess árs voru greidd tjón að fjárhæð 5,9 milljarðir kr. og 8,6 milljarðar eru áætlaðir úppgerðir v/1997

í árslok 1997. Í heild hækkar tjónaskuldin lítillega og var 23,3 milljarðar kr. í lok 1997

Eigið fé þessara félaga nam samaniagt 5,4 milljörðum kr. í árslok 1997 og útjöfnunarskuld nam samanlagt 2,7 milljörðum kr.

- * Heimild: Gögn send Váttryggingaefitirlitinu árlega um þróun tjónagreiðslna og áættiana. Félögin eru Sjóvá-Almennar tryggingar hf., Trygging hf., Tryggingamiðstöðin hf. og Váttryggingafélag Íslands hf.