

# FJÁRMÁLAEFTIRLITIÐ

Nefndasvið Alþingis, allsherjarnefnd  
b.t. Björns Þorvaldssonar  
Þórshamri við Templarasund  
150 Reykjavík

Alþingi  
Erindi nr. P 123/916  
komudagur 29.1.1999

Reykjavík 29. janúar 1999  
tilvísun: 3510X9228.DOC

## Varðar: Frumvarp til skaðabótalaga, 183. mál

Vátryggingaeftirlitið (nú Fjármálaeftirlitið) sendi allsherjarnefnd umsögn um frv. til skaðabótalaga hinn 7. des. sl. og framhald umsagnar þann 9. des. Með framhaldsumsögninni var fylgiskjal þar sem fjallað var um "bætur fyrir varanlega örorku og miska til barna og tjónþola sem að verulegu leyti nýta vinnugetu sína þannig að þeir hafa engar eða takmarkaðar vinnutekjur".

Í bréfi til allsherjarnefndarnefndar dags. 14. jan. sl. benda frumvarpshöfundar á að í fylgiskjali 1 með umsögn Vátryggingaeftirlitsins dags. 9. des. 1998 sé aldurslækkun skaðabóta skv. gildandi lögum rangt reiknuð. Þessi ábending er rétt og hefur Fjármálaeftirlitið, sem um sl. áramót tók við hlutverki Vátryggingaeftirlitsins, lagfært fylgiskjalið með tilliti til þessa. Hjálagt er leiðrétt fylgiskjal 1, og er mælt til þess að það verði notað í stað hins eldra með áður nefndri framhaldsumsögn.

Fjármálaeftirlitið telur að skoða þurfi sérstaklega bætur fyrir varanlega örorku og miska eftir aldri og við mismunandi örorkustig, eins og fram kom í umsögnum Vátryggingaeftirlitsins. Sérstaklega þarf að fjalla um bætur til tekjulausra, en reglur um þær breytast enn meira en reglur um bætur til þeirra sem hafa haft reglubundnar launatekjur.

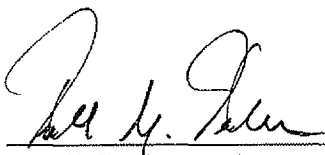
Í umsögnum Vátryggingaeftirlitsins var bent á að mikilvægt er að stöðugleiki og nokkur sátt ríki um skaðabótaréttinn. Vátryggingaeftirlitið studdi fyrirkomulag frumvarpsins í meginatriðum, en taldi að útskýra þurfi heildaráhrif varðandi einstaka hópa tjónþola og að sýna þurfi dæmi um áhrif tillagna frumvarpsins við hátt og lágt örorkustig. Fjármálaeftirlitið ítrekar þetta sjónarmið.

Í hinu leiðréttu fylgiskjali er sérstaklega bent á eftirtalin atriði sem þarfnast frekari skýringa og rökstuðnings til þess að unnt sé að taka til þeirra efnislega afstöðu:

- Nauðsynlegt er að birta einstök atriði sem að búa baki ákvörðun á margföldunarstuðlum sem ráða fjárhæð örorkubóta, þar sem breytingarnar munu hafa mikil áhrif á fjárhæð bóta til einstakra tjónþola.
- Huga þarf að því hvort gildandi sjónarmið um hækkun örorkubóta meira en að tiltölu við örorku eigi ekki við áfram um bætur til fólks sem ekki hefur verið í vinnu.
- Rökstyðja þarf tillögu frumvarpsins um að miskabætur aldraðra hækki úr 2 Mkr í 3 Mkr.

Fjármálaeftirlitið veitir fyllri upplýsingar um framanritað ef óskað er.

Virðingarfyllst  
FJÁRMÁLAEFTIRLITIÐ

  
Páll Gunnar Pálsson

  
Helgi Þórsson

Fylgiskjal 1 með framhaldi umsagnar um  
frumvarp til laga um breyting á skaðabótalögum  
(leiðrétting á fskj. frá Vátryggingaeftirlitinu 9.des. 1998 og kemur í þess stað)

## **Bætur fyrir varanlega örorku og miska, einkum til barna og tjónþola, sem að verulegu leyti nýta vinnugetu sína þannig að þeir hafa engar eða takmarkaðar vinnutekjur Samanburður á gildandi skaðabótalögum og frumvarpi**

Bætur vegna varanlegra afleiðinga slyss sem bætt er skv. skaðabótalögum eru miskabætur og örorkubætur. Í frumvarpi til breytinga á skaðabótalögum eru lagðar til breytingar á reglum um þessar bætur, sérstaklega til barna og tjónþola, sem að verulegu leyti nýta vinnugetu sína þannig að þeir hafa engar eða takmarkaðar vinnutekjur.

Breytingarnar munu hafa mikil áhrif á fjárhæð bóta til einstakra tjónþola.

Hér á eftir er fjallað um þessar breytingar. Fjárhæðir eru á verðlagi ársins 1993, sem er grunnverðlag skaðabótalaganna, en allar fjárhæðir fylgja lánskjaravísitölu. Þótt ekki sé hér fjallað um þá sem eru tekjulausir vegna fyrri örorku eru börn og tjónþolar, sem að verulegu leyti nýta vinnugetu sína þannig að þeir hafa engar eða takmarkaðar vinnutekjur hér kallaðir "tekjulausir" til einföldunar.

### **1. Varanleg örorka. 8. gr. skaðabótalaga ásamt 7. og 4.-6. gr. frv.**

Lagt er til að reglum um örorkubætur verði breytt mikið. Örorkubætur verða áfram tiltekið margfeldi árslauna, en nýr margföldunarstuðull er innleiddur og er hann háðari aldri en sá sem notaður er í gildandi lögum. Einnig er breytt reglum um örorkubætur til tekjulausra.

#### **1.1 Aldur**

Í frumvarpinu eru lagðar til breytingar á áhrifum aldurs tjónþola á bæturnar. Þau áhrif verða hin sömu, hvort sem hinn slasaði hefur haft tekjur eða ekki.

Mynd 1 sýnir hvernig margföldunarstuðlar gildandi skaðabótalaga og frumvarpsins eru háðir aldri tjónþola. Margföldunarstuðull vegna fólks sem hlýtur örorku við byrjun starfsævinnar hækkar, mest til þeirra sem eru 18 ára. Á aldursbilinu 36-59 ára er stuðull frumvarpsins lægri en gildandi stuðull. Hann hækkar aftur hjá sextugum og eldri. Í gildandi lögum er meginreglan að örorkubætur eru ekki greiddar eftir sjötugt, en frumvarpið setur fram meginreglu um útreikning á bótum allt til 74 ára aldurs. Ekki er hér tekið tillit til breytinga á reglum um lækkun örorkubóta vegna annarra bótaúrræða, en lagt er til að bætur sem taldar eru af félagslegum toga komi til lækkunar reiknuðum örorkubótum.

(Sjá mynd 1)

Eðlilegt er að margföldunarstuðlarnir séu tengdir aldri meira en verið hefur. Í athugasemdum með frumvarpinu er lýst forsendum sem gengið er út frá við ákvörðun stuðlanna, en sú lýsing er ekki það ýtarleg að unnt sé að meta áhrif hugsanlegra breytinga á forsendum og auðveldara verði að mynda sér skoðun á hvort stuðlarnir séu eðlilegir. Einnig er fyrirsjáanleg óvissa vegna skorts á upplýsingum þegar kemur að endurskoðun stuðlanna síðar meir.

Nauðsynlegt er að birta einstök atriði sem að búa baki ákvörðun á margföldunarstuðlum sem ráða fjárhæð örorkubóta.

## 1.2 Bætur til tekjulausra

Bætur "til barna og tjónþola, sem að verulegu leyti nýta vinnugetu sína þannig að þeir hafa engar eða takmarkaðar vinnutekjur" breytast sérstaklega samkvæmt frumvarpinu. Lagt er til að miðað verði við örorkustig en ekki miskastig eins og í gildandi lögum. Nú er grunnfjárhæð miskabóta lögð til grundvallar við ákvörðun örorkubóta, en í frumvarpinu er lagt til að metin verði árslaun til viðmiðunar. Lágmarksárslaun eru 1200 þús. kr. samkvæmt frumvarpinu. Ekki er ástæða til að gera athugasemdir við þessar breytingar sem slíkar, þótt ekki sé ljóst hver áhrif þeirra verði.

Við mótun á reglum um bætur til þeirra sem ekki hafa atvinnutekjur er í frumvarpinu m.a. horft til þess að bætur verði almennt ekki lægri til þeirra sem stunda lágt launaða vinnu heldur en til þeirra sem ekki hafa aflað atvinnutekna. Tillögur frumvarpsins um að ákveða launaviðmiðun fyrir tjónþola þótt hann hafi ekki tekjusögu, og beita síðan einni aðferð til útreiknings bóta virðist ágæt leið að þessu marki. Miklu skiptir hins vegar hvaða aðferð er valin til útreiknings bóta.

Samkvæmt gildandi skaðabótalögum (2.-4. mgr. 8. gr.) eru greiddar uppbætur á örorkubætur til tekjulausra, sem fara vaxandi eftir því sem miskinn er meiri. Þessar uppbætur eru felldar niður með frumvarpinu. Það veldur því að í sumum tilvikum lækka örorkubætur vegna mikillar örorku frá því sem verið hefur. Þetta kann að valda óeðlilegri lækkun örorkubóta til tekjulausra sem hljóta mikla örorku um eða eftir miðjan aldur, til dæmis ef þeir njóta ekki bóta úr lífeyrissjóði.

Huga þarf að því hvort gildandi sjónarmið um hækkun örorkubóta meira en að tiltölu við örorku eigi ekki við áfram um bætur til fólks sem ekki hefur verið í vinnu.

## 2. Miskabætur. 4. gr. skaðabótalaga ásamt 3. gr. frv.

Í athugasemdum er gerð grein fyrir tillögum um að fellt verði niður lágmark miska sem bættur er (var 5%) og að skerðing miskabóta með aldri hefjist fyrr og verði hægari en nú er.

Í frumvarpinu er ekki gerð grein fyrir af hverju lagt er til að miskabætur aldraðra hækki úr 2 Mkr í 3 Mkr.

Breytingar sem lagðar eru til á aldursskerðingu miskabóta hafa þau áhrif að bætur fyrir 5% eða hærri miska til tjónþola á aldrinum 50-62 ára lækka, en hækka til eldri tjónþola. Miskabætur til tjónþola innan við fimmtugt breytast ekki af þessum völdum. Mest lækkun verður hjá tjónþolum sem eru 59 ára, 10% af bótum (úr 4 Mkr í 3,6 Mkr m.v. 100% miska). Mest hækkun verður hjá 69 ára gömlum tjónþolum, þar sem bætur fyrir algeran miska hækka úr 2 Mkr í 3,2 Mkr eða um 60%. Í þessum dæmum er horft framhjá áhrifum af tillögu 8. gr. frv. um að reikna skuli aldur tjónþola upp á dag. Aldursskerðing miskabóta í gildandi lögum og í frumvarpinu er sýnd á mynd 2.

(Sjá mynd 2)

## 3. Samanlagðar bætur vegna varanlegs miska og varanlegrar örorku sem nemur a.m.k. 10%

Hér verða tilgreind dæmi um samanlögð áhrif breytinga á reglum um bætur fyrir varanlegar afleiðingar slyss til barna og tjónþola, sem að vernlegu leyti nýta vinnugetu sína þannig að þeir hafa engar eða takmarkaðar vinnutekjur. Til einföldunar er gert ráð fyrir að mat á örorkustigi tekjulausra eftir tillögum frumvarpsins verði eins og mat á miskastigi er nú. Skoðuð eru áhrif breytinga á aldurstengingu örorkubóta, aldurstengingu miskabóta og uppbóta á örorkubætur tekjulausra við mikla örorku.

Bótafjárhæð við lítinn miska hækkar í öllum tilvikum, en mismikið eftir aldri tjónþola.

Mynd 3, "Breyting á bótum eftir miskastigi til nokkurra aldursflokka" sýnir hlutfallslega breytingu frá gildandi skaðabótalögum fyrir tjónþola í 5 aldursþópum. Þykka lárétta línan neðarlega í myndinni táknar óbreytta bótafjárhæð frá núverandi skipan. Hver aldursflokkur sem sýndur er er táknaður með einni línu í myndinni. Efsta línan á við 18 ára tjónþola. Bætur til þeirra hækka ávalt frá því sem verið hefur, mest vegna 10% örorku og miska um 180%, um 104% vegna

50% örorku og 23% vegna 90-100% örorku og miska. Miðlínan sýnir að bætur til fertugra hækka um 62% vegna 10% miska og örorku, standa í stað ef miski og örorka nema rúmlega 60% en lækka um fjórðung vegna 100% örorku og miska. Neðsta línan sýnir að bætur til tjónþola sem er 50 ára hækka um 30% vegna 10% örorku og miska, eru óbreyttar frá gildandi lögum við 50% örorku en lækka um 37% við 90-100% örorku og miska. Bætur til 74 ára hækka um 62% óháð miskastigi.

**Mynd 4, "Áhrif aldurs á bætur til tekjulausra með 100% varanlegan miska og örorku"** sýnir bótafjárhæð (örorkubætur + miskabætur) fyrir tjónþola á mismunandi aldri við algeran miska. Bætur til nýfæddra barna lækka um 18%, úr 20 í tæpar 17 Mkr. Nú eru bætur til tjónþola allt að 25 ára aldri ekki nánar háðar aldrinum. Frumvarpið gerir ráð fyrir hækkandi bótum með aldri til 18 ára, en lækkandi eftir það. Bætur til 18 ára hækka um 23%, en bætur til 25 ára tjónþola eru nánast hinar sömu samkvæmt frumvarpinu og gildandi lögum. Lagt er til að bætur lækki til tjónþola á aldrinum 25-62 ára, mest til fólks á aldrinum 47-50 ára, eða um 38%. Eftir 62 ára aldur er lagt til að bætur verði hærri en verið. Mest er hækkunin til fólks um sjötugt, meira en tvöföldun.

**Myndir 5 og 6** eru hliðstæðar mynd 4 en eiga við 50% og 10% varanlegan miska og örorku. Mynd 6, "Áhrif aldurs á bætur til tekjulausra með 10% varanlegan miska og örorku" sýnir að ungir tjónþolar fá 880 þús. skv. skaðabótalögum við 10% miska. Frumvarpið gerir ráð fyrir að bætur verði 1680 þús. til nýfæddra, hækki í 2,45 milljónir króna til 18 ára, en verði síðan því lægri sem tjónþoli er eldri. Bætur til 47 ára gamals tjónþola verða tæp milljón samkvæmt tillögunum.

**Tafla 1 sýnir samanlagðar bætur tekjulausra vegna varanlegs miska og varanlegrar örorku**, þ.e. bætur til barna og tjónþola, sem að verulegu leyti nýta vinnugetu sína þannig að þeir hafa engar eða takmarkaðar vinnutekjur. Lína er í töflunni fyrir hvert aldursár frá 0 til 75 ára og dálkur fyrir miska- og örorkustig hlaupandi á heilum tugum frá 10% til 100% miska og örorku. Fremri hluti töflunnar sýnir bætur samkvæmt gildandi skaðabótalögum, en aftari hlutinn bætur samkvæmt ákvæðum frumvarpsins.

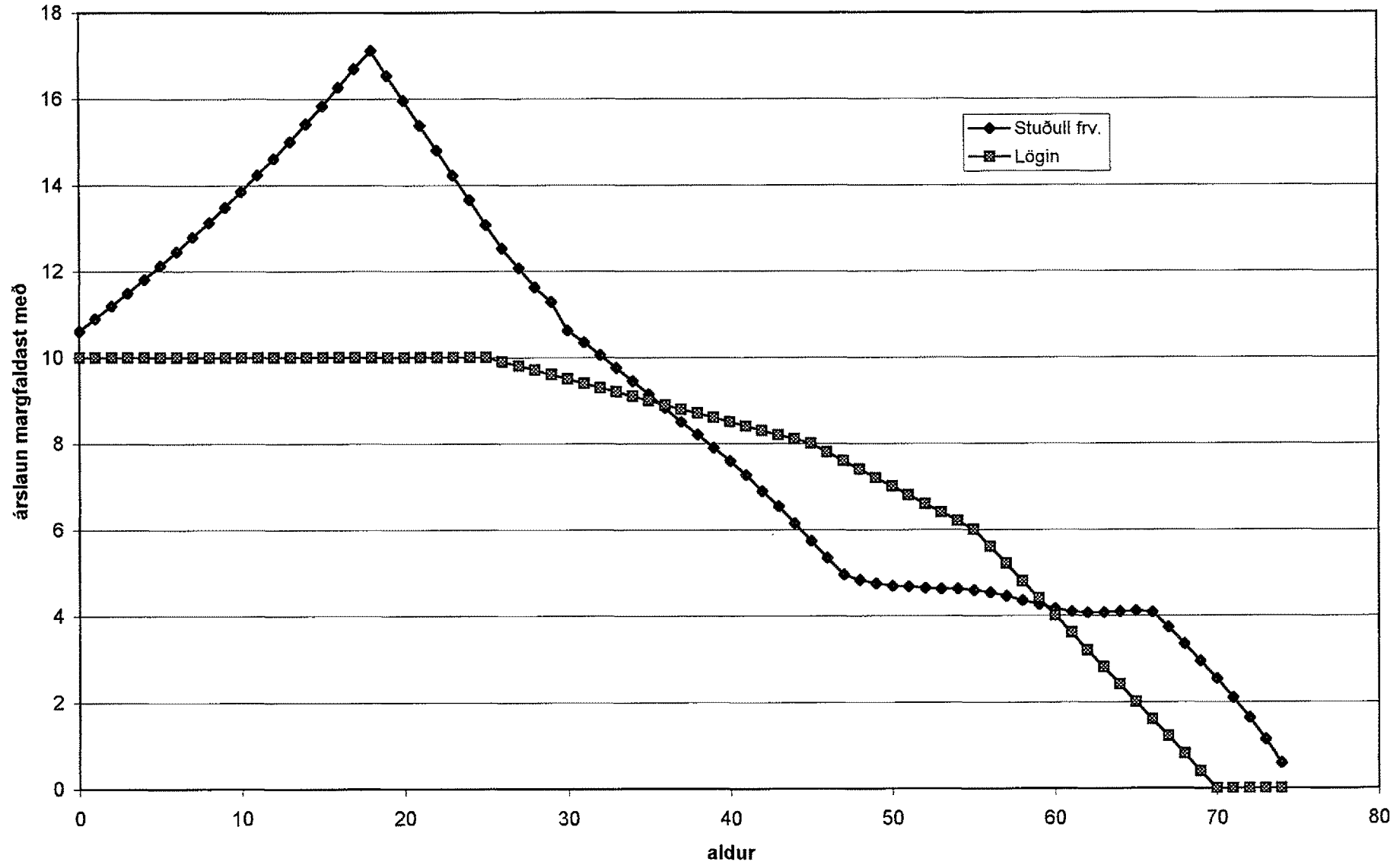
**Tafla 2 sýnir hlutfallslega breytingu á bótum eftir aldursári og miska- og örorkustigi.** Hún sýnir samanburð á bótafjárhæðum úr fremri og aftari hluta töflu 1. Tölur eru feitiletraðar ef bætumar gera meira en að tvöfaldast, en skyggðar ef bætur lækka.

Bætur fyrir litla örorku (10-20%) hækka til allra aldurshópa. Þær hækka tvöfalt til þrefalt til ungs fólks og fólks á aldrinum 64-72 ára. Bætur til 18 ára tjónþola tvöfaldast eða meira ef örorka er 50% eða minni, en hækka um 23% við algera örorku. Bætur til fimmtugra vegna 10% örorku hækka um 30%.

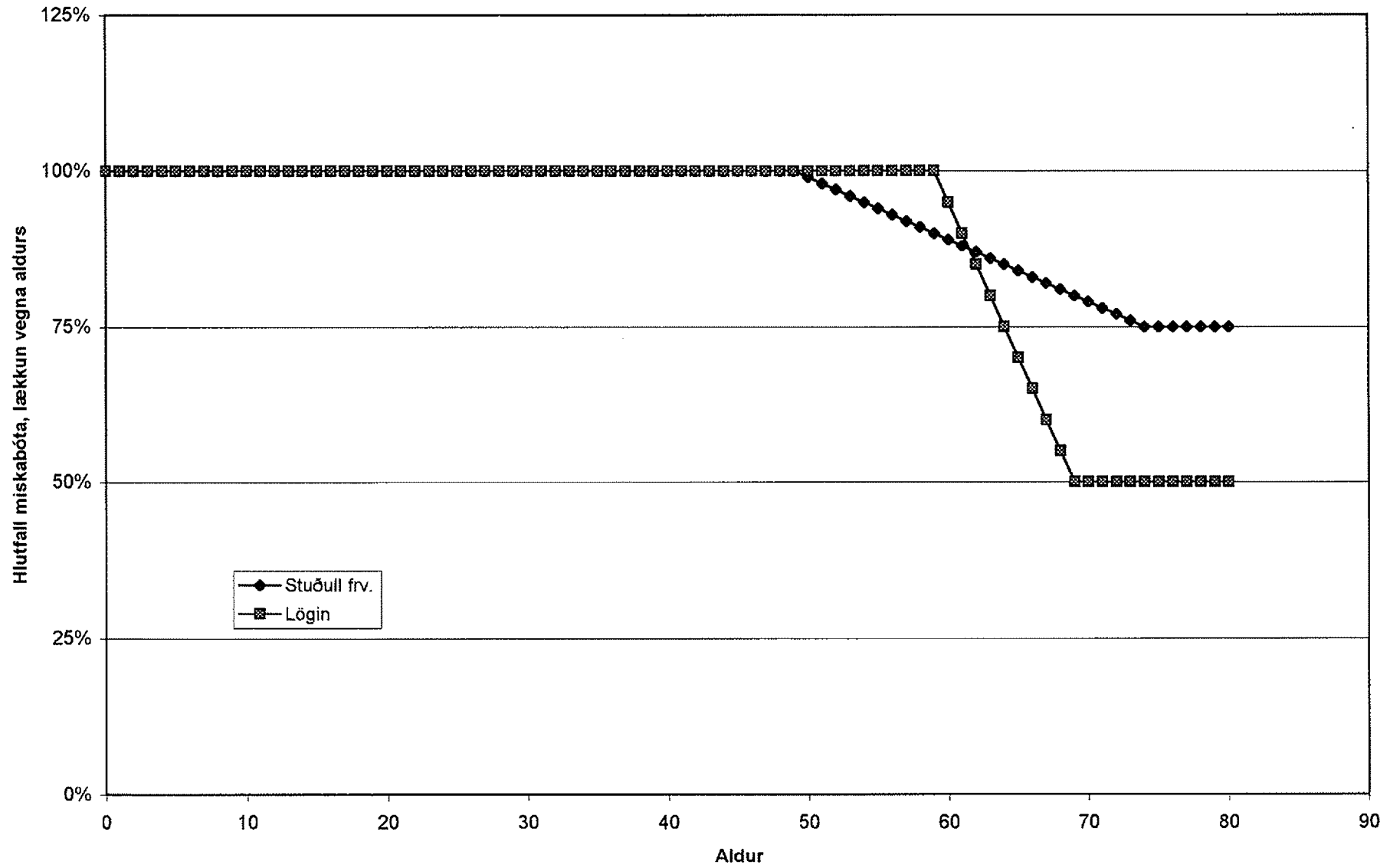
Bætur fyrir mikla örorku hækka til tjónþola á aldrinum 9-24 ára og til 63 ára og eldri. Bætur fyrir mikla örorku lækka til tjónþola á aldrinum 25-62 ára. Lækkunin nemur um og yfir þriðjungu við 80-100% örorku fólks á aldrinum 45-50 ára.

**Töflur 3 og 4 sýna hvorn bótaþátt um sig, miskabætur og örorkubætur.** Þær eru bakgögn, eða sunurliðun, á töflu 1.

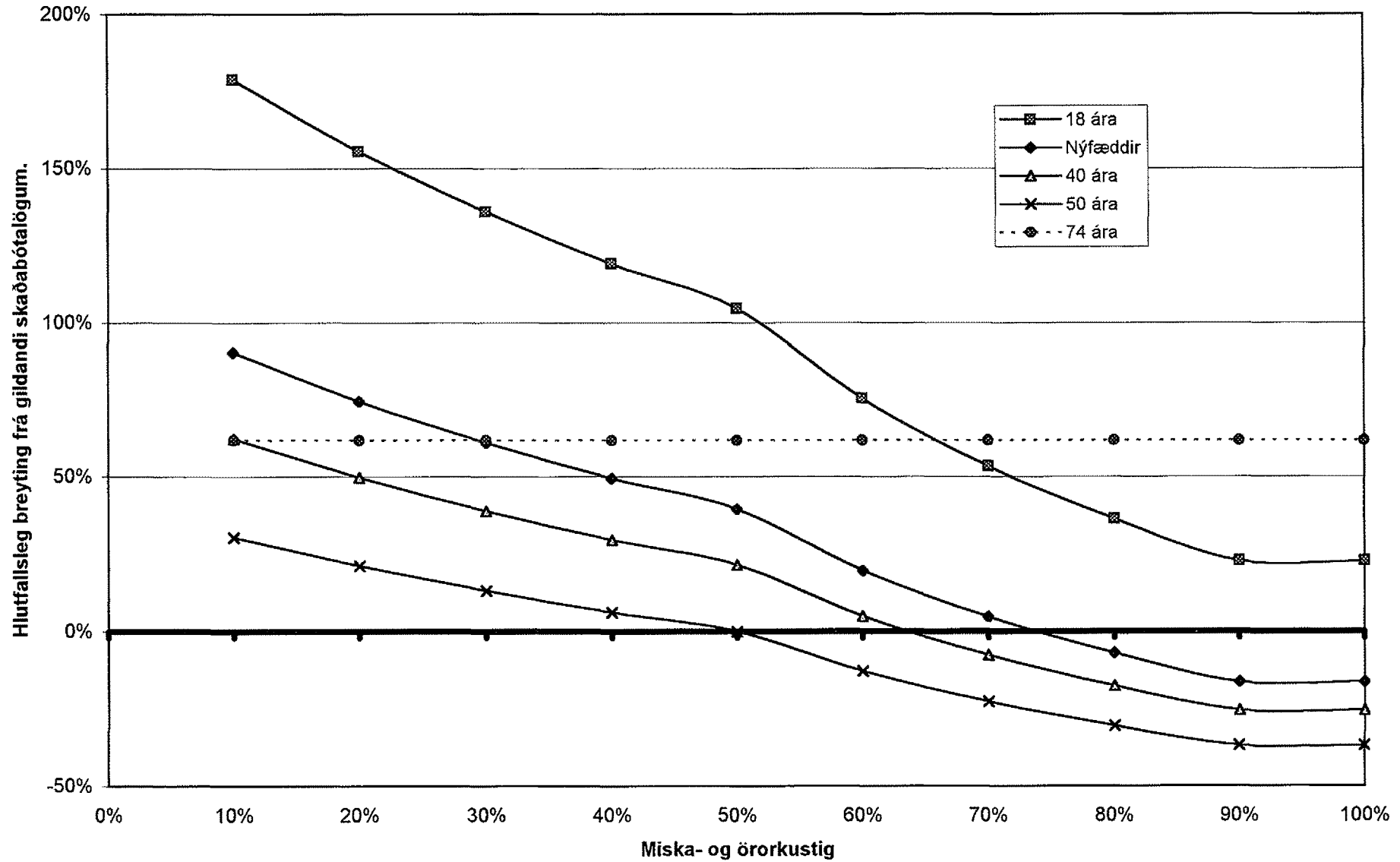
Mynd 1. Margföldunarstuðull árslauna skv. 6. og 9. gr. skbl.



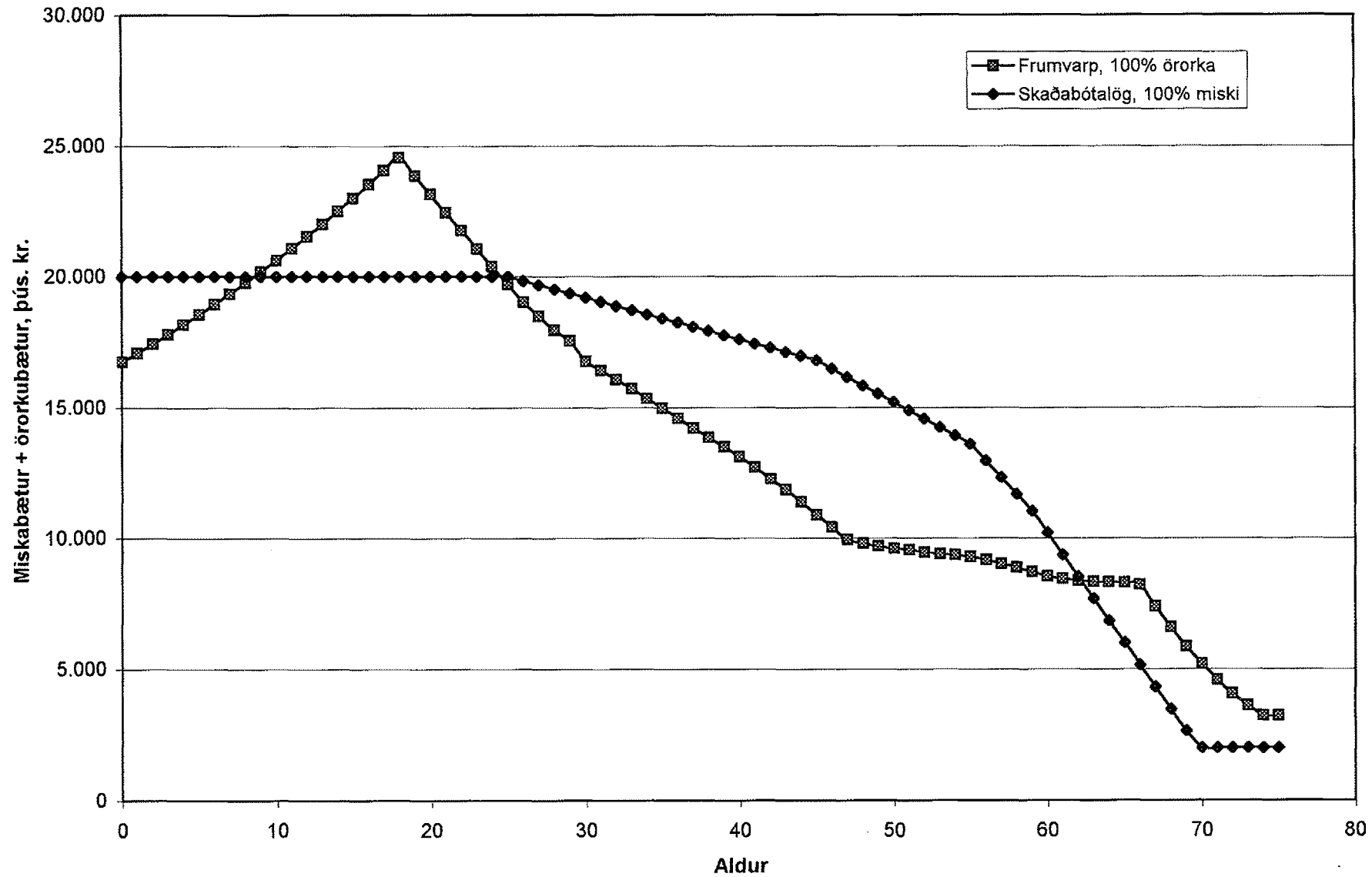
Mynd 2. Áhrif aldurs á miskabætur



Mynd 3. Breyting á bótum eftir miskastigi tii nokkurra aldursflokka

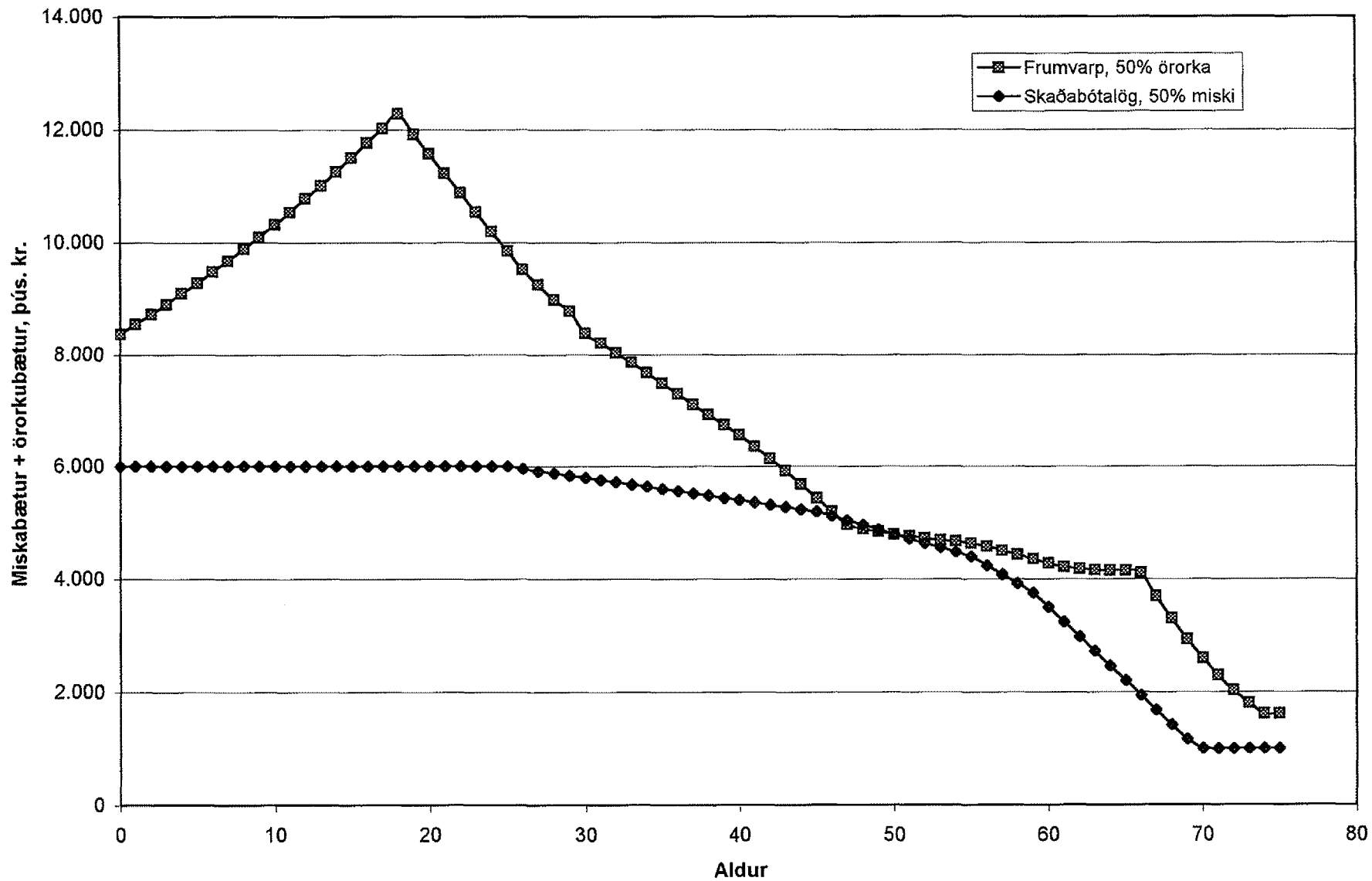


Mynd 4. Áhrif aldurs á bætur tii tekjulausra með 100% varanlegan miska og örorku

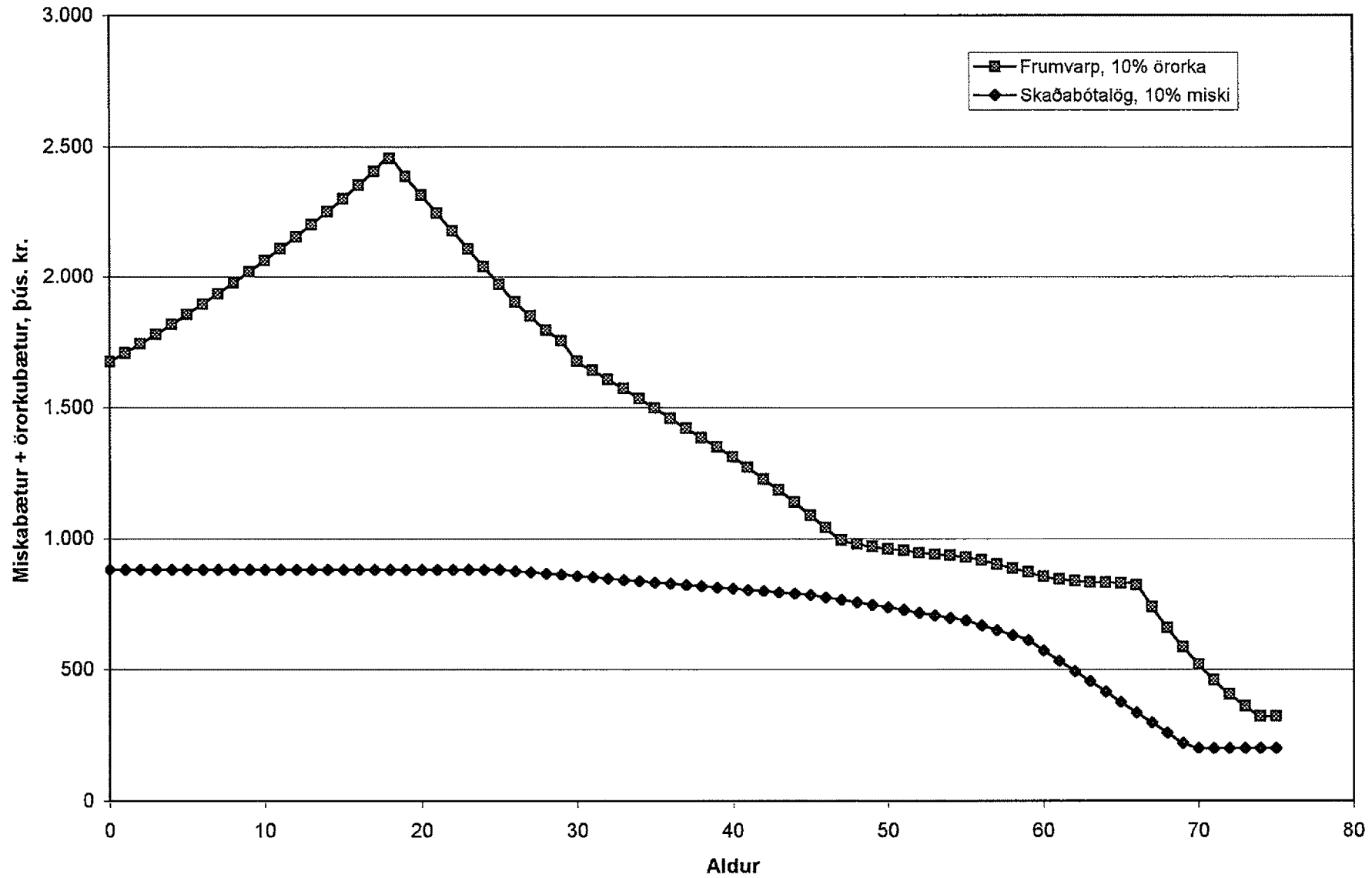




Mynd 5. Áhrif aldurs á bætur til tekjulausra með 50% varanlegan miska og örorku



Mynd 6. Áhrif aldurs á bætur til tekjulausra með 10% varanlegan miska og örorku



Tafla 1. Heildarbætur fyrir varanlegar afleiðingar slyss (fjárhæðir í þúsundum króna)

Örorku- og miskabætur skv. gildandi skaðabótalögum

Örorku- og miskabætur skv. frumvarpi

Aldur	Miskastig										Miskastig									
	10%	20%	30%	40%	50%	60%	70%	80%	90%	100%	10%	20%	30%	40%	50%	60%	70%	80%	90%	100%
0	880	1.920	3.120	4.480	6.000	8.400	11.200	14.400	18.000	20.000	1.674	3.347	5.021	6.695	8.368	10.042	11.716	13.389	15.063	16.737
1	880	1.920	3.120	4.480	6.000	8.400	11.200	14.400	18.000	20.000	1.708	3.416	5.124	6.832	8.541	10.249	11.957	13.665	15.373	17.081
2	880	1.920	3.120	4.480	6.000	8.400	11.200	14.400	18.000	20.000	1.744	3.487	5.231	6.974	8.718	10.461	12.205	13.948	15.692	17.435
3	880	1.920	3.120	4.480	6.000	8.400	11.200	14.400	18.000	20.000	1.780	3.560	5.339	7.119	8.899	10.679	12.458	14.238	16.018	17.798
4	880	1.920	3.120	4.480	6.000	8.400	11.200	14.400	18.000	20.000	1.817	3.634	5.451	7.268	9.085	10.902	12.720	14.537	16.354	18.171
5	880	1.920	3.120	4.480	6.000	8.400	11.200	14.400	18.000	20.000	1.855	3.711	5.566	7.421	9.277	11.132	12.988	14.843	16.698	18.554
6	880	1.920	3.120	4.480	6.000	8.400	11.200	14.400	18.000	20.000	1.895	3.789	5.684	7.578	9.473	11.368	13.262	15.157	17.051	18.946
7	880	1.920	3.120	4.480	6.000	8.400	11.200	14.400	18.000	20.000	1.935	3.870	5.805	7.740	9.675	11.610	13.545	15.480	17.415	19.350
8	880	1.920	3.120	4.480	6.000	8.400	11.200	14.400	18.000	20.000	1.977	3.953	5.930	7.906	9.883	11.859	13.836	15.812	17.789	19.766
9	880	1.920	3.120	4.480	6.000	8.400	11.200	14.400	18.000	20.000	2.019	4.038	6.057	8.077	10.096	12.115	14.134	16.153	18.172	20.192
10	880	1.920	3.120	4.480	6.000	8.400	11.200	14.400	18.000	20.000	2.063	4.126	6.189	8.251	10.314	12.377	14.440	16.503	18.566	20.628
11	880	1.920	3.120	4.480	6.000	8.400	11.200	14.400	18.000	20.000	2.108	4.216	6.324	8.431	10.539	12.647	14.755	16.863	18.971	21.078
12	880	1.920	3.120	4.480	6.000	8.400	11.200	14.400	18.000	20.000	2.154	4.308	6.462	8.616	10.770	12.924	15.077	17.231	19.385	21.539
13	880	1.920	3.120	4.480	6.000	8.400	11.200	14.400	18.000	20.000	2.201	4.403	6.604	8.805	11.007	13.208	15.409	17.611	19.812	22.013
14	880	1.920	3.120	4.480	6.000	8.400	11.200	14.400	18.000	20.000	2.250	4.500	6.750	9.000	11.250	13.500	15.750	18.000	20.250	22.500
15	880	1.920	3.120	4.480	6.000	8.400	11.200	14.400	18.000	20.000	2.300	4.600	6.900	9.200	11.500	13.800	16.100	18.400	20.700	23.000
16	880	1.920	3.120	4.480	6.000	8.400	11.200	14.400	18.000	20.000	2.351	4.703	7.054	9.405	11.757	14.108	16.459	18.811	21.162	23.513
17	880	1.920	3.120	4.480	6.000	8.400	11.200	14.400	18.000	20.000	2.404	4.808	7.212	9.616	12.021	14.425	16.829	19.233	21.637	24.041
18	880	1.920	3.120	4.480	6.000	8.400	11.200	14.400	18.000	20.000	2.454	4.908	7.362	9.816	12.270	14.724	17.177	19.631	22.085	24.539
19	880	1.920	3.120	4.480	6.000	8.400	11.200	14.400	18.000	20.000	2.384	4.768	7.153	9.537	11.921	14.305	16.689	19.074	21.458	23.842
20	880	1.920	3.120	4.480	6.000	8.400	11.200	14.400	18.000	20.000	2.315	4.629	6.944	9.258	11.573	13.888	16.202	18.517	20.831	23.146
21	880	1.920	3.120	4.480	6.000	8.400	11.200	14.400	18.000	20.000	2.245	4.490	6.735	8.980	11.226	13.471	15.716	17.961	20.206	22.451
22	880	1.920	3.120	4.480	6.000	8.400	11.200	14.400	18.000	20.000	2.176	4.352	6.528	8.704	10.880	13.056	15.232	17.408	19.584	21.760
23	880	1.920	3.120	4.480	6.000	8.400	11.200	14.400	18.000	20.000	2.107	4.214	6.321	8.428	10.536	12.643	14.750	16.857	18.964	21.071
24	880	1.920	3.120	4.480	6.000	8.400	11.200	14.400	18.000	20.000	2.038	4.077	6.115	8.154	10.192	12.231	14.269	16.308	18.346	20.385
25	880	1.920	3.120	4.480	6.000	8.400	11.200	14.400	18.000	20.000	1.970	3.940	5.911	7.881	9.851	11.821	13.791	15.762	17.732	19.702
26	875	1.909	3.101	4.451	5.960	8.340	11.116	14.288	17.856	19.840	1.902	3.805	5.707	7.610	9.512	11.414	13.317	15.219	17.122	19.024
27	870	1.898	3.082	4.422	5.920	8.280	11.032	14.176	17.712	19.680	1.849	3.698	5.547	7.396	9.244	11.093	12.942	14.791	16.640	18.489
28	866	1.886	3.062	4.394	5.880	8.220	10.948	14.064	17.568	19.520	1.795	3.591	5.386	7.181	8.977	10.772	12.568	14.363	16.158	17.954
29	861	1.875	3.043	4.365	5.840	8.160	10.864	13.952	17.424	19.360	1.755	3.511	5.266	7.021	8.776	10.532	12.287	14.042	15.798	17.553
30	856	1.864	3.024	4.336	5.800	8.100	10.780	13.840	17.280	19.200	1.675	3.350	5.025	6.700	8.376	10.051	11.726	13.401	15.076	16.751
31	851	1.853	3.005	4.307	5.760	8.040	10.696	13.728	17.136	19.040	1.641	3.283	4.924	6.565	8.206	9.848	11.489	13.130	14.772	16.413
32	846	1.842	2.986	4.278	5.720	7.980	10.612	13.616	16.992	18.880	1.606	3.213	4.819	6.426	8.032	9.639	11.245	12.852	14.458	16.065
33	842	1.830	2.966	4.250	5.680	7.920	10.528	13.504	16.848	18.720	1.571	3.142	4.713	6.284	7.855	9.426	10.997	12.568	14.139	15.710
34	837	1.819	2.947	4.221	5.640	7.860	10.444	13.392	16.704	18.560	1.535	3.069	4.604	6.138	7.673	9.208	10.742	12.277	13.811	15.346
35	832	1.808	2.928	4.192	5.600	7.800	10.360	13.280	16.560	18.400	1.497	2.995	4.492	5.989	7.486	8.984	10.481	11.978	13.476	14.973
36	827	1.797	2.909	4.163	5.560	7.740	10.276	13.168	16.416	18.240	1.459	2.918	4.377	5.836	7.295	8.754	10.213	11.672	13.131	14.590
37	822	1.786	2.890	4.134	5.520	7.680	10.192	13.056	16.272	18.080	1.420	2.840	4.260	5.680	7.099	8.519	9.939	11.359	12.779	14.199
38	818	1.774	2.870	4.106	5.480	7.620	10.108	12.944	16.128	17.920	1.385	2.770	4.155	5.540	6.925	8.310	9.695	11.080	12.465	13.850
39	813	1.763	2.851	4.077	5.440	7.560	10.024	12.832	15.984	17.760	1.349	2.697	4.046	5.395	6.744	8.092	9.441	10.790	12.138	13.487

## Örorku- og miskabætur skv. gildandi skaðabótalögum

## Örorku- og miskabætur skv. frumvarpi

Aldur	Miskastig										Miskastig										
	10%	20%	30%	40%	50%	60%	70%	80%	90%	100%	10%	20%	30%	40%	50%	60%	70%	80%	90%	100%	
Aldur																					
40	808	1.752	2.832	4.048	5.400	7.500	9.940	12.720	15.840	17.600	1.311	2.622	3.933	5.244	6.555	7.866	9.177	10.488	11.799	13.110	
41	803	1.741	2.813	4.019	5.360	7.440	9.856	12.608	15.696	17.440	1.272	2.544	3.815	5.087	6.359	7.631	8.903	10.174	11.446	12.718	
42	798	1.730	2.794	3.990	5.320	7.380	9.772	12.496	15.552	17.280	1.227	2.453	3.680	4.907	6.133	7.360	8.587	9.813	11.040	12.267	
43	794	1.718	2.774	3.962	5.280	7.320	9.688	12.384	15.408	17.120	1.185	2.369	3.554	4.738	5.923	7.107	8.292	9.476	10.661	11.846	
44	789	1.707	2.755	3.933	5.240	7.260	9.604	12.272	15.264	16.960	1.137	2.274	3.410	4.547	5.684	6.821	7.958	9.094	10.231	11.368	
45	784	1.696	2.736	3.904	5.200	7.200	9.520	12.160	15.120	16.800	1.088	2.175	3.263	4.351	5.439	6.526	7.614	8.702	9.789	10.877	
46	774	1.674	2.698	3.846	5.120	7.080	9.352	11.936	14.832	16.480	1.041	2.082	3.123	4.164	5.205	6.246	7.287	8.328	9.369	10.410	
47	765	1.651	2.659	3.789	5.040	6.960	9.184	11.712	14.544	16.160	994	1.989	2.983	3.977	4.972	5.966	6.961	7.955	8.949	9.944	
48	755	1.629	2.621	3.731	4.960	6.840	9.016	11.488	14.256	15.840	979	1.959	2.938	3.917	4.897	5.876	6.856	7.835	8.814	9.794	
49	746	1.606	2.582	3.674	4.880	6.720	8.848	11.264	13.968	15.520	969	1.939	2.908	3.877	4.846	5.816	6.785	7.754	8.724	9.693	
50	736	1.584	2.544	3.616	4.800	6.600	8.680	11.040	13.680	15.200	959	1.918	2.877	3.836	4.795	5.754	6.712	7.671	8.630	9.589	
51	726	1.562	2.506	3.558	4.720	6.480	8.512	10.816	13.392	14.880	954	1.908	2.862	3.816	4.770	5.724	6.679	7.633	8.587	9.541	
52	717	1.539	2.467	3.501	4.640	6.360	8.344	10.592	13.104	14.560	945	1.891	2.836	3.782	4.727	5.672	6.618	7.563	8.509	9.454	
53	707	1.517	2.429	3.443	4.560	6.240	8.176	10.368	12.816	14.240	939	1.878	2.816	3.755	4.694	5.633	6.571	7.510	8.449	9.388	
54	698	1.494	2.390	3.386	4.480	6.120	8.008	10.144	12.528	13.920	935	1.869	2.804	3.738	4.673	5.607	6.542	7.476	8.411	9.345	
55	688	1.472	2.352	3.328	4.400	6.000	7.840	9.920	12.240	13.600	927	1.854	2.781	3.708	4.635	5.562	6.488	7.415	8.342	9.269	
56	669	1.427	2.275	3.213	4.240	5.760	7.504	9.472	11.664	12.960	916	1.832	2.748	3.664	4.580	5.496	6.413	7.329	8.245	9.161	
57	650	1.382	2.198	3.098	4.080	5.520	7.168	9.024	11.088	12.320	902	1.804	2.706	3.608	4.509	5.411	6.313	7.215	8.117	9.019	
58	630	1.338	2.122	2.982	3.920	5.280	6.832	8.576	10.512	11.680	887	1.774	2.661	3.548	4.435	5.322	6.209	7.096	7.983	8.870	
59	611	1.293	2.045	2.867	3.760	5.040	6.496	8.128	9.936	11.040	871	1.742	2.613	3.484	4.355	5.226	6.098	6.969	7.840	8.711	
60	572	1.208	1.908	2.672	3.500	4.680	6.020	7.520	9.180	10.200	855	1.709	2.564	3.418	4.273	5.128	5.982	6.837	7.691	8.546	
61	533	1.123	1.771	2.477	3.240	4.320	5.544	6.912	8.424	9.360	844	1.687	2.531	3.374	4.218	5.061	5.905	6.748	7.592	8.435	
62	494	1.038	1.634	2.282	2.980	3.960	5.068	6.304	7.668	8.520	836	1.672	2.508	3.345	4.181	5.017	5.853	6.689	7.525	8.362	
63	454	954	1.498	2.086	2.720	3.600	4.592	5.696	6.912	7.680	833	1.666	2.498	3.331	4.164	4.997	5.829	6.662	7.495	8.328	
64	415	869	1.361	1.891	2.460	3.240	4.116	5.088	6.156	6.840	831	1.662	2.492	3.323	4.154	4.985	5.816	6.646	7.477	8.308	
65	376	784	1.224	1.696	2.200	2.880	3.640	4.480	5.400	6.000	830	1.661	2.491	3.321	4.151	4.982	5.812	6.642	7.473	8.303	
66	337	699	1.087	1.501	1.940	2.520	3.164	3.872	4.644	5.160	822	1.644	2.466	3.287	4.109	4.931	5.753	6.575	7.397	8.218	
67	298	614	950	1.306	1.680	2.160	2.688	3.264	3.888	4.320	738	1.477	2.215	2.954	3.692	4.430	5.169	5.907	6.646	7.384	
68	258	530	814	1.110	1.420	1.800	2.212	2.656	3.132	3.480	659	1.318	1.976	2.635	3.294	3.953	4.612	5.270	5.929	6.588	
69	219	445	677	915	1.160	1.440	1.736	2.048	2.376	2.640	586	1.171	1.757	2.342	2.928	3.513	4.099	4.684	5.270	5.855	
70	200	400	600	800	1.000	1.200	1.400	1.600	1.800	2.000	519	1.038	1.557	2.076	2.595	3.114	3.633	4.152	4.671	5.190	
71	200	400	600	800	1.000	1.200	1.400	1.600	1.800	2.000	459	918	1.377	1.836	2.295	2.754	3.213	3.673	4.132	4.591	
72	200	400	600	800	1.000	1.200	1.400	1.600	1.800	2.000	406	812	1.218	1.625	2.031	2.437	2.843	3.249	3.655	4.062	
73	200	400	600	800	1.000	1.200	1.400	1.600	1.800	2.000	361	722	1.082	1.443	1.804	2.165	2.526	2.886	3.247	3.608	
74	200	400	600	800	1.000	1.200	1.400	1.600	1.800	2.000	324	647	971	1.294	1.618	1.941	2.265	2.588	2.912	3.235	
75	200	400	600	800	1.000	1.200	1.400	1.600	1.800	2.000	324	647	971	1.294	1.618	1.941	2.265	2.588	2.912	3.235	

Tafla 2

Breyting á bótum fyrir varanlegar afleiðingar slyss

		Miska- og örorkustig									
Aldur		10%	20%	30%	40%	50%	60%	70%	80%	90%	100%
Aldur											
0		90%	74%	61%	49%	39%	20%	5%	-7%	-16%	-18%
1		94%	78%	64%	53%	42%	22%	7%	-5%	-15%	-15%
2		98%	82%	68%	56%	45%	25%	9%	-3%	-13%	-13%
3		<b>102%</b>	85%	71%	59%	48%	27%	11%	-1%	-11%	-11%
4		<b>106%</b>	89%	75%	62%	51%	30%	14%	1%	-9%	-9%
5		<b>111%</b>	93%	78%	66%	55%	33%	16%	3%	-7%	-7%
6		<b>115%</b>	97%	82%	69%	58%	35%	18%	5%	-5%	-5%
7		<b>120%</b>	<b>102%</b>	86%	73%	61%	38%	21%	8%	-3%	-3%
8		<b>125%</b>	<b>106%</b>	90%	76%	65%	41%	24%	10%	-1%	-1%
9		<b>129%</b>	<b>110%</b>	94%	80%	68%	44%	26%	12%	1%	1%
10		<b>134%</b>	<b>115%</b>	98%	84%	72%	47%	29%	15%	3%	3%
11		<b>140%</b>	<b>120%</b>	<b>103%</b>	88%	76%	51%	32%	17%	5%	5%
12		<b>145%</b>	<b>124%</b>	<b>107%</b>	92%	79%	54%	35%	20%	8%	8%
13		<b>150%</b>	<b>129%</b>	<b>112%</b>	97%	83%	57%	38%	22%	10%	10%
14		<b>156%</b>	<b>134%</b>	<b>116%</b>	<b>101%</b>	88%	61%	41%	25%	13%	13%
15		<b>161%</b>	<b>140%</b>	<b>121%</b>	<b>105%</b>	92%	64%	44%	28%	15%	15%
16		<b>167%</b>	<b>145%</b>	<b>126%</b>	<b>110%</b>	96%	68%	47%	31%	18%	18%
17		<b>173%</b>	<b>150%</b>	<b>131%</b>	<b>115%</b>	<b>100%</b>	72%	50%	34%	20%	20%
18		<b>179%</b>	<b>156%</b>	<b>136%</b>	<b>119%</b>	<b>104%</b>	75%	53%	36%	23%	23%
19		<b>171%</b>	<b>148%</b>	<b>129%</b>	<b>113%</b>	99%	70%	49%	32%	19%	19%
20		<b>163%</b>	<b>141%</b>	<b>123%</b>	<b>107%</b>	93%	65%	45%	29%	16%	16%
21		<b>155%</b>	<b>134%</b>	<b>116%</b>	<b>100%</b>	87%	60%	40%	25%	12%	12%
22		<b>147%</b>	<b>127%</b>	<b>109%</b>	94%	81%	55%	36%	21%	9%	9%
23		<b>139%</b>	<b>119%</b>	<b>103%</b>	88%	76%	51%	32%	17%	5%	5%
24		<b>132%</b>	<b>112%</b>	96%	82%	70%	46%	27%	13%	2%	2%
25		<b>124%</b>	<b>105%</b>	89%	76%	64%	41%	23%	9%	-1%	-1%
26		<b>117%</b>	99%	84%	71%	60%	37%	20%	7%	-4%	-4%
27		<b>112%</b>	95%	80%	67%	56%	34%	17%	4%	-6%	-6%
28		<b>107%</b>	90%	76%	63%	53%	31%	15%	2%	-8%	-8%
29		<b>104%</b>	87%	73%	61%	50%	29%	13%	1%	-9%	-9%
30		96%	80%	66%	55%	44%	24%	9%	5%	-13%	-13%
31		93%	77%	64%	52%	42%	22%	7%	4%	-14%	-14%
32		90%	74%	61%	50%	40%	21%	6%	5%	-15%	-15%
33		87%	72%	59%	48%	38%	19%	4%	7%	-16%	-16%
34		83%	69%	56%	45%	36%	17%	3%	8%	-17%	-17%
35		80%	66%	53%	43%	34%	15%	1%	10%	-19%	-19%
36		76%	62%	50%	40%	31%	13%	1%	11%	-20%	-20%
37		73%	59%	47%	37%	29%	11%	1%	2%	-21%	-21%
38		69%	56%	45%	35%	26%	9%	1%	4%	-23%	-23%
39		66%	53%	42%	32%	24%	7%	1%	6%	-24%	-24%

	10%	20%	30%	40%	50%	60%	70%	80%	90%	100%
Aldur										
40	62%	50%	39%	30%	21%	5%	-8%	-18%	-26%	-26%
41	58%	46%	36%	27%	19%	3%	-10%	-19%	-27%	-27%
42	54%	42%	32%	23%	15%	0%	-12%	-21%	-29%	-29%
43	49%	38%	28%	20%	12%	-3%	-14%	-23%	-31%	-31%
44	44%	33%	24%	16%	8%	-6%	-17%	-26%	-33%	-33%
45	39%	28%	19%	11%	5%	-9%	-20%	-28%	-35%	-35%
46	34%	24%	16%	8%	2%	-12%	-22%	-30%	-37%	-37%
47	30%	20%	12%	5%	-1%	-14%	-24%	-32%	-38%	-38%
48	30%	20%	12%	5%	-1%	-14%	-24%	-32%	-38%	-38%
49	30%	21%	13%	6%	-1%	-13%	-23%	-31%	-38%	-38%
50	30%	21%	13%	6%	0%	-13%	-23%	-31%	-37%	-37%
51	31%	22%	14%	7%	1%	-12%	-22%	-29%	-36%	-36%
52	32%	23%	15%	8%	2%	-11%	-21%	-29%	-35%	-35%
53	33%	24%	16%	9%	3%	-10%	-20%	-28%	-34%	-34%
54	34%	25%	17%	10%	4%	-8%	-18%	-26%	-33%	-33%
55	35%	26%	18%	11%	5%	-7%	-17%	-25%	-32%	-32%
56	37%	28%	21%	14%	8%	-5%	-15%	-23%	-29%	-29%
57	39%	30%	23%	16%	11%	-2%	-12%	-20%	-27%	-27%
58	41%	33%	25%	19%	13%	1%	-9%	-17%	-24%	-24%
59	43%	35%	28%	22%	16%	4%	-6%	-14%	-21%	-21%
60	49%	41%	34%	28%	22%	10%	-1%	-9%	-16%	-16%
61	58%	50%	43%	36%	30%	17%	7%	-2%	-10%	-10%
62	69%	61%	53%	47%	40%	27%	15%	6%	-2%	-2%
63	83%	75%	67%	60%	53%	39%	27%	17%	8%	8%
64	100%	91%	83%	76%	69%	54%	41%	31%	21%	21%
65	121%	112%	104%	96%	89%	73%	60%	48%	38%	38%
66	144%	135%	127%	119%	112%	96%	82%	70%	59%	59%
67	148%	140%	133%	126%	120%	105%	92%	81%	71%	71%
68	155%	149%	143%	137%	132%	120%	108%	98%	89%	89%
69	167%	163%	160%	156%	152%	144%	136%	129%	122%	122%
70	159%	159%	159%	159%	159%	159%	159%	159%	159%	159%
71	130%	130%	130%	130%	130%	130%	130%	130%	130%	130%
72	103%	103%	103%	103%	103%	103%	103%	103%	103%	103%
73	80%	80%	80%	80%	80%	80%	80%	80%	80%	80%
74	62%	62%	62%	62%	62%	62%	62%	62%	62%	62%
75	62%	62%	62%	62%	62%	62%	62%	62%	62%	62%



Miskabætur skv. gildandi skaðabótalögum

Miskabætur skv. frumvarpi

		Miskastig										Miska- og örorkustig										
Aldur	Stuðull	10%	20%	30%	40%	50%	60%	70%	80%	90%	100%	Miska- bætur	10%	20%	30%	40%	50%	60%	70%	80%	90%	100%
Aldur	laga																					
40	100%	400	800	1.200	1.600	2.000	2.400	2.800	3.200	3.600	4.000	100%	400	800	1.200	1.600	2.000	2.400	2.800	3.200	3.600	4.000
41	100%	400	800	1.200	1.600	2.000	2.400	2.800	3.200	3.600	4.000	100%	400	800	1.200	1.600	2.000	2.400	2.800	3.200	3.600	4.000
42	100%	400	800	1.200	1.600	2.000	2.400	2.800	3.200	3.600	4.000	100%	400	800	1.200	1.600	2.000	2.400	2.800	3.200	3.600	4.000
43	100%	400	800	1.200	1.600	2.000	2.400	2.800	3.200	3.600	4.000	100%	400	800	1.200	1.600	2.000	2.400	2.800	3.200	3.600	4.000
44	100%	400	800	1.200	1.600	2.000	2.400	2.800	3.200	3.600	4.000	100%	400	800	1.200	1.600	2.000	2.400	2.800	3.200	3.600	4.000
45	100%	400	800	1.200	1.600	2.000	2.400	2.800	3.200	3.600	4.000	100%	400	800	1.200	1.600	2.000	2.400	2.800	3.200	3.600	4.000
46	100%	400	800	1.200	1.600	2.000	2.400	2.800	3.200	3.600	4.000	100%	400	800	1.200	1.600	2.000	2.400	2.800	3.200	3.600	4.000
47	100%	400	800	1.200	1.600	2.000	2.400	2.800	3.200	3.600	4.000	100%	400	800	1.200	1.600	2.000	2.400	2.800	3.200	3.600	4.000
48	100%	400	800	1.200	1.600	2.000	2.400	2.800	3.200	3.600	4.000	100%	400	800	1.200	1.600	2.000	2.400	2.800	3.200	3.600	4.000
49	100%	400	800	1.200	1.600	2.000	2.400	2.800	3.200	3.600	4.000	100%	400	800	1.200	1.600	2.000	2.400	2.800	3.200	3.600	4.000
50	100%	400	800	1.200	1.600	2.000	2.400	2.800	3.200	3.600	4.000	99%	396	792	1.188	1.584	1.980	2.376	2.772	3.168	3.564	3.960
51	100%	400	800	1.200	1.600	2.000	2.400	2.800	3.200	3.600	4.000	98%	392	784	1.176	1.568	1.960	2.352	2.744	3.136	3.528	3.920
52	100%	400	800	1.200	1.600	2.000	2.400	2.800	3.200	3.600	4.000	97%	388	776	1.164	1.552	1.940	2.328	2.716	3.104	3.492	3.880
53	100%	400	800	1.200	1.600	2.000	2.400	2.800	3.200	3.600	4.000	96%	384	768	1.152	1.536	1.920	2.304	2.688	3.072	3.456	3.840
54	100%	400	800	1.200	1.600	2.000	2.400	2.800	3.200	3.600	4.000	95%	380	760	1.140	1.520	1.900	2.280	2.660	3.040	3.420	3.800
55	100%	400	800	1.200	1.600	2.000	2.400	2.800	3.200	3.600	4.000	94%	376	752	1.128	1.504	1.880	2.256	2.632	3.008	3.384	3.760
56	100%	400	800	1.200	1.600	2.000	2.400	2.800	3.200	3.600	4.000	93%	372	744	1.116	1.488	1.860	2.232	2.604	2.976	3.348	3.720
57	100%	400	800	1.200	1.600	2.000	2.400	2.800	3.200	3.600	4.000	92%	368	736	1.104	1.472	1.840	2.208	2.576	2.944	3.312	3.680
58	100%	400	800	1.200	1.600	2.000	2.400	2.800	3.200	3.600	4.000	91%	364	728	1.092	1.456	1.820	2.184	2.548	2.912	3.276	3.640
59	100%	400	800	1.200	1.600	2.000	2.400	2.800	3.200	3.600	4.000	90%	360	720	1.080	1.440	1.800	2.160	2.520	2.880	3.240	3.600
60	95%	380	760	1.140	1.520	1.900	2.280	2.660	3.040	3.420	3.800	89%	356	712	1.068	1.424	1.780	2.136	2.492	2.848	3.204	3.560
61	90%	360	720	1.080	1.440	1.800	2.160	2.520	2.880	3.240	3.600	88%	352	704	1.056	1.408	1.760	2.112	2.464	2.816	3.168	3.520
62	85%	340	680	1.020	1.360	1.700	2.040	2.380	2.720	3.060	3.400	87%	348	696	1.044	1.392	1.740	2.088	2.436	2.784	3.132	3.480
63	80%	320	640	960	1.280	1.600	1.920	2.240	2.560	2.880	3.200	86%	344	688	1.032	1.376	1.720	2.064	2.408	2.752	3.096	3.440
64	75%	300	600	900	1.200	1.500	1.800	2.100	2.400	2.700	3.000	85%	340	680	1.020	1.360	1.700	2.040	2.380	2.720	3.060	3.400
65	70%	280	560	840	1.120	1.400	1.680	1.960	2.240	2.520	2.800	84%	336	672	1.008	1.344	1.680	2.016	2.352	2.688	3.024	3.360
66	65%	260	520	780	1.040	1.300	1.560	1.820	2.080	2.340	2.600	83%	332	664	996	1.328	1.660	1.992	2.324	2.656	2.988	3.320
67	60%	240	480	720	960	1.200	1.440	1.680	1.920	2.160	2.400	82%	328	656	984	1.312	1.640	1.968	2.296	2.624	2.952	3.280
68	55%	220	440	660	880	1.100	1.320	1.540	1.760	1.980	2.200	81%	324	648	972	1.296	1.620	1.944	2.268	2.592	2.916	3.240
69	50%	200	400	600	800	1.000	1.200	1.400	1.600	1.800	2.000	80%	320	640	960	1.280	1.600	1.920	2.240	2.560	2.880	3.200
70	50%	200	400	600	800	1.000	1.200	1.400	1.600	1.800	2.000	79%	316	632	948	1.264	1.580	1.896	2.212	2.528	2.844	3.160
71	50%	200	400	600	800	1.000	1.200	1.400	1.600	1.800	2.000	78%	312	624	936	1.248	1.560	1.872	2.184	2.496	2.808	3.120
72	50%	200	400	600	800	1.000	1.200	1.400	1.600	1.800	2.000	77%	308	616	924	1.232	1.540	1.848	2.156	2.464	2.772	3.080
73	50%	200	400	600	800	1.000	1.200	1.400	1.600	1.800	2.000	76%	304	608	912	1.216	1.520	1.824	2.128	2.432	2.736	3.040
74	50%	200	400	600	800	1.000	1.200	1.400	1.600	1.800	2.000	75%	300	600	900	1.200	1.500	1.800	2.100	2.400	2.700	3.000
75	50%	200	400	600	800	1.000	1.200	1.400	1.600	1.800	2.000	75%	300	600	900	1.200	1.500	1.800	2.100	2.400	2.700	3.000



Tafla 4. Örorubætur

Örorubætur skv. gildandi skaðabótalögum

Örorubætur skv. frumvarpi

		Miskastig										Örorukustig											
Aldur	Aldurs	10%	20%	30%	40%	50%	60%	70%	80%	90%	100%	Stuðull		10%	20%	30%	40%	50%	60%	70%	80%	90%	100%
Aldur	stuðull	120%	140%	160%	180%	200%	250%	300%	350%	400%	400%	Frv	laun										
0	100%	480	1.120	1.920	2.880	4.000	6.000	8.400	11.200	14.400	16.000	10,614	1.200	1.274	2.547	3.821	5.095	6.368	7.642	8.916	10.189	11.463	12.737
1	100%	480	1.120	1.920	2.880	4.000	6.000	8.400	11.200	14.400	16.000	10,901	1.200	1.308	2.616	3.924	5.232	6.541	7.849	9.157	10.465	11.773	13.081
2	100%	480	1.120	1.920	2.880	4.000	6.000	8.400	11.200	14.400	16.000	11,196	1.200	1.344	2.687	4.031	5.374	6.718	8.061	9.405	10.748	12.092	13.435
3	100%	480	1.120	1.920	2.880	4.000	6.000	8.400	11.200	14.400	16.000	11,498	1.200	1.380	2.760	4.139	5.519	6.899	8.279	9.658	11.038	12.418	13.798
4	100%	480	1.120	1.920	2.880	4.000	6.000	8.400	11.200	14.400	16.000	11,809	1.200	1.417	2.834	4.251	5.668	7.085	8.502	9.920	11.337	12.754	14.171
5	100%	480	1.120	1.920	2.880	4.000	6.000	8.400	11.200	14.400	16.000	12,128	1.200	1.455	2.911	4.366	5.821	7.277	8.732	10.188	11.643	13.098	14.554
6	100%	480	1.120	1.920	2.880	4.000	6.000	8.400	11.200	14.400	16.000	12,455	1.200	1.495	2.989	4.484	5.978	7.473	8.968	10.462	11.957	13.451	14.946
7	100%	480	1.120	1.920	2.880	4.000	6.000	8.400	11.200	14.400	16.000	12,792	1.200	1.535	3.070	4.605	6.140	7.675	9.210	10.745	12.280	13.815	15.350
8	100%	480	1.120	1.920	2.880	4.000	6.000	8.400	11.200	14.400	16.000	13,138	1.200	1.577	3.153	4.730	6.306	7.883	9.459	11.036	12.612	14.189	15.766
9	100%	480	1.120	1.920	2.880	4.000	6.000	8.400	11.200	14.400	16.000	13,493	1.200	1.619	3.238	4.857	6.477	8.096	9.715	11.334	12.953	14.572	16.192
10	100%	480	1.120	1.920	2.880	4.000	6.000	8.400	11.200	14.400	16.000	13,857	1.200	1.663	3.326	4.989	6.651	8.314	9.977	11.640	13.303	14.966	16.628
11	100%	480	1.120	1.920	2.880	4.000	6.000	8.400	11.200	14.400	16.000	14,232	1.200	1.708	3.416	5.124	6.831	8.539	10.247	11.955	13.663	15.371	17.078
12	100%	480	1.120	1.920	2.880	4.000	6.000	8.400	11.200	14.400	16.000	14,616	1.200	1.754	3.508	5.262	7.016	8.770	10.524	12.277	14.031	15.785	17.539
13	100%	480	1.120	1.920	2.880	4.000	6.000	8.400	11.200	14.400	16.000	15,011	1.200	1.801	3.603	5.404	7.205	9.007	10.808	12.609	14.411	16.212	18.013
14	100%	480	1.120	1.920	2.880	4.000	6.000	8.400	11.200	14.400	16.000	15,417	1.200	1.850	3.700	5.550	7.400	9.250	11.100	12.950	14.800	16.650	18.500
15	100%	480	1.120	1.920	2.880	4.000	6.000	8.400	11.200	14.400	16.000	15,833	1.200	1.900	3.800	5.700	7.600	9.500	11.400	13.300	15.200	17.100	19.000
16	100%	480	1.120	1.920	2.880	4.000	6.000	8.400	11.200	14.400	16.000	16,261	1.200	1.951	3.903	5.854	7.805	9.757	11.708	13.659	15.611	17.562	19.513
17	100%	480	1.120	1.920	2.880	4.000	6.000	8.400	11.200	14.400	16.000	16,701	1.200	2.004	4.008	6.012	8.016	10.021	12.025	14.029	16.033	18.037	20.041
18	100%	480	1.120	1.920	2.880	4.000	6.000	8.400	11.200	14.400	16.000	17,116	1.200	2.054	4.108	6.162	8.216	10.270	12.324	14.377	16.431	18.485	20.539
19	100%	480	1.120	1.920	2.880	4.000	6.000	8.400	11.200	14.400	16.000	16,535	1.200	1.984	3.968	5.953	7.937	9.921	11.905	13.889	15.874	17.858	19.842
20	100%	480	1.120	1.920	2.880	4.000	6.000	8.400	11.200	14.400	16.000	15,955	1.200	1.915	3.829	5.744	7.658	9.573	11.488	13.402	15.317	17.231	19.146
21	100%	480	1.120	1.920	2.880	4.000	6.000	8.400	11.200	14.400	16.000	15,376	1.200	1.845	3.690	5.535	7.380	9.226	11.071	12.916	14.761	16.606	18.451
22	100%	480	1.120	1.920	2.880	4.000	6.000	8.400	11.200	14.400	16.000	14,8	1.200	1.776	3.552	5.328	7.104	8.880	10.656	12.432	14.208	15.984	17.760
23	100%	480	1.120	1.920	2.880	4.000	6.000	8.400	11.200	14.400	16.000	14,226	1.200	1.707	3.414	5.121	6.828	8.536	10.243	11.950	13.657	15.364	17.071
24	100%	480	1.120	1.920	2.880	4.000	6.000	8.400	11.200	14.400	16.000	13,654	1.200	1.638	3.277	4.915	6.554	8.192	9.831	11.469	13.108	14.746	16.385
25	100%	480	1.120	1.920	2.880	4.000	6.000	8.400	11.200	14.400	16.000	13,085	1.200	1.570	3.140	4.711	6.281	7.851	9.421	10.991	12.562	14.132	15.702
26	99%	475	1.109	1.901	2.851	3.960	5.940	8.316	11.088	14.256	15.840	12,52	1.200	1.502	3.005	4.507	6.010	7.512	9.014	10.517	12.019	13.522	15.024
27	98%	470	1.098	1.882	2.822	3.920	5.880	8.232	10.976	14.112	15.680	12,074	1.200	1.449	2.898	4.347	5.796	7.244	8.693	10.142	11.591	13.040	14.489
28	97%	466	1.086	1.862	2.794	3.880	5.820	8.148	10.864	13.968	15.520	11,628	1.200	1.395	2.791	4.186	5.581	6.977	8.372	9.768	11.163	12.558	13.954
29	96%	461	1.075	1.843	2.765	3.840	5.760	8.064	10.752	13.824	15.360	11,294	1.200	1.355	2.711	4.066	5.421	6.776	8.132	9.487	10.842	12.198	13.553
30	95%	456	1.064	1.824	2.736	3.800	5.700	7.980	10.640	13.680	15.200	10,626	1.200	1.275	2.550	3.825	5.100	6.376	7.651	8.926	10.201	11.476	12.751
31	94%	451	1.053	1.805	2.707	3.760	5.640	7.896	10.528	13.536	15.040	10,344	1.200	1.241	2.483	3.724	4.965	6.206	7.448	8.689	9.930	11.172	12.413
32	93%	446	1.042	1.786	2.678	3.720	5.580	7.812	10.416	13.392	14.880	10,054	1.200	1.206	2.413	3.619	4.826	6.032	7.239	8.445	9.652	10.858	12.065
33	92%	442	1.030	1.766	2.650	3.680	5.520	7.728	10.304	13.248	14.720	9,758	1.200	1.171	2.342	3.513	4.684	5.855	7.026	8.197	9.368	10.539	11.710
34	91%	437	1.019	1.747	2.621	3.640	5.460	7.644	10.192	13.104	14.560	9,455	1.200	1.135	2.269	3.404	4.538	5.673	6.808	7.942	9.077	10.211	11.346
35	90%	432	1.008	1.728	2.592	3.600	5.400	7.560	10.080	12.960	14.400	9,144	1.200	1.097	2.195	3.292	4.389	5.486	6.584	7.681	8.778	9.876	10.973
36	89%	427	997	1.709	2.563	3.560	5.340	7.476	9.968	12.816	14.240	8,825	1.200	1.059	2.118	3.177	4.236	5.295	6.354	7.413	8.472	9.531	10.590
37	88%	422	986	1.690	2.534	3.520	5.280	7.392	9.856	12.672	14.080	8,499	1.200	1.020	2.040	3.060	4.080	5.099	6.119	7.139	8.159	9.179	10.199
38	87%	418	974	1.670	2.506	3.480	5.220	7.308	9.744	12.528	13.920	8,208	1.200	985	1.970	2.955	3.940	4.925	5.910	6.895	7.880	8.865	9.850
39	86%	413	963	1.651	2.477	3.440	5.160	7.224	9.632	12.384	13.760	7,906	1.200	949	1.897	2.846	3.795	4.744	5.692	6.641	7.590	8.538	9.487

## Örorkubætur skv. gildandi skaðabótalögum

## Örorkubætur skv. frumvarpi

Miskastig												Örorkustig												
Aldur	Aidurs	10%	20%	30%	40%	50%	60%	70%	80%	90%	100%	Stuðull		10%	20%	30%	40%	50%	60%	70%	80%	90%	100%	
Aldur	stuðull	120%	140%	160%	180%	200%	250%	300%	350%	400%	400%	Frv	laun											
40	85%	408	952	1.632	2.448	3.400	5.100	7.140	9.520	12.240	13.600	7,592	1.200	911	1.822	2.733	3.644	4.555	5.466	6.377	7.288	8.199	9.110	
41	84%	403	941	1.613	2.419	3.360	5.040	7.056	9.408	12.096	13.440	7,265	1.200	872	1.744	2.615	3.487	4.359	5.231	6.103	6.974	7.846	8.718	
42	83%	398	930	1.594	2.390	3.320	4.980	6.972	9.296	11.952	13.280	6,889	1.200	827	1.653	2.480	3.307	4.133	4.960	5.787	6.613	7.440	8.267	
43	82%	394	918	1.574	2.362	3.280	4.920	6.888	9.184	11.808	13.120	6,538	1.200	785	1.569	2.354	3.138	3.923	4.707	5.492	6.276	7.061	7.846	
44	81%	389	907	1.555	2.333	3.240	4.860	6.804	9.072	11.664	12.960	6,14	1.200	737	1.474	2.210	2.947	3.684	4.421	5.158	5.894	6.631	7.368	
45	80%	384	896	1.536	2.304	3.200	4.800	6.720	8.960	11.520	12.800	5,731	1.200	688	1.375	2.063	2.751	3.439	4.126	4.814	5.502	6.189	6.877	
46	78%	374	874	1.498	2.246	3.120	4.680	6.552	8.736	11.232	12.480	5,342	1.200	641	1.282	1.923	2.564	3.205	3.846	4.487	5.128	5.769	6.410	
47	76%	365	851	1.459	2.189	3.040	4.560	6.384	8.512	10.944	12.160	4,953	1.200	594	1.189	1.783	2.377	2.972	3.566	4.161	4.755	5.349	5.944	
48	74%	355	829	1.421	2.131	2.960	4.440	6.216	8.288	10.656	11.840	4,828	1.200	579	1.159	1.738	2.317	2.897	3.476	4.056	4.635	5.214	5.794	
49	72%	346	806	1.382	2.074	2.880	4.320	6.048	8.064	10.368	11.520	4,744	1.200	569	1.139	1.708	2.277	2.846	3.416	3.985	4.554	5.124	5.693	
50	70%	336	784	1.344	2.016	2.800	4.200	5.880	7.840	10.080	11.200	4,691	1.200	563	1.126	1.689	2.252	2.815	3.378	3.940	4.503	5.066	5.629	
51	68%	326	762	1.306	1.958	2.720	4.080	5.712	7.616	9.792	10.880	4,684	1.200	562	1.124	1.686	2.248	2.810	3.372	3.935	4.497	5.059	5.621	
52	66%	317	739	1.267	1.901	2.640	3.960	5.544	7.392	9.504	10.560	4,645	1.200	557	1.115	1.672	2.230	2.787	3.344	3.902	4.459	5.017	5.574	
53	64%	307	717	1.229	1.843	2.560	3.840	5.376	7.168	9.216	10.240	4,623	1.200	555	1.110	1.664	2.219	2.774	3.329	3.883	4.438	4.993	5.548	
54	62%	298	694	1.190	1.786	2.480	3.720	5.208	6.944	8.928	9.920	4,621	1.200	555	1.109	1.664	2.218	2.773	3.327	3.882	4.436	4.991	5.545	
55	60%	288	672	1.152	1.728	2.400	3.600	5.040	6.720	8.640	9.600	4,591	1.200	551	1.102	1.653	2.204	2.755	3.306	3.856	4.407	4.958	5.509	
56	56%	269	627	1.075	1.613	2.240	3.360	4.704	6.272	8.064	8.960	4,534	1.200	544	1.088	1.632	2.176	2.720	3.264	3.809	4.353	4.897	5.441	
57	52%	250	582	998	1.498	2.080	3.120	4.368	5.824	7.488	8.320	4,449	1.200	534	1.068	1.602	2.136	2.669	3.203	3.737	4.271	4.805	5.339	
58	48%	230	538	922	1.382	1.920	2.880	4.032	5.376	6.912	7.680	4,358	1.200	523	1.046	1.569	2.092	2.615	3.138	3.661	4.184	4.707	5.230	
59	44%	211	493	845	1.267	1.760	2.640	3.696	4.928	6.336	7.040	4,259	1.200	511	1.022	1.533	2.044	2.555	3.066	3.578	4.089	4.600	5.111	
60	40%	192	448	768	1.152	1.600	2.400	3.360	4.480	5.760	6.400	4,155	1.200	499	997	1.496	1.994	2.493	2.992	3.490	3.989	4.487	4.986	
61	36%	173	403	691	1.037	1.440	2.160	3.024	4.032	5.184	5.760	4,096	1.200	492	983	1.475	1.966	2.458	2.949	3.441	3.932	4.424	4.915	
62	32%	154	358	614	922	1.280	1.920	2.688	3.584	4.608	5.120	4,068	1.200	488	976	1.464	1.953	2.441	2.929	3.417	3.905	4.393	4.882	
63	28%	134	314	538	806	1.120	1.680	2.352	3.136	4.032	4.480	4,073	1.200	489	978	1.466	1.955	2.444	2.933	3.421	3.910	4.399	4.888	
64	24%	115	269	461	691	960	1.440	2.016	2.688	3.456	3.840	4,09	1.200	491	982	1.472	1.963	2.454	2.945	3.436	3.926	4.417	4.908	
65	20%	96	224	384	576	800	1.200	1.680	2.240	2.880	3.200	4,119	1.200	494	989	1.483	1.977	2.471	2.966	3.460	3.954	4.449	4.943	
66	16%	77	179	307	461	640	960	1.344	1.792	2.304	2.560	4,082	1.200	490	980	1.470	1.959	2.449	2.939	3.429	3.919	4.409	4.898	
67	12%	58	134	230	346	480	720	1.008	1.344	1.728	1.920	3,731	1.100	410	821	1.231	1.642	2.052	2.462	2.873	3.283	3.694	4.104	
68	8%	38	90	154	230	320	480	672	896	1.152	1.280	3,348	1.000	335	670	1.004	1.339	1.674	2.009	2.344	2.678	3.013	3.348	
69	4%	19	45	77	115	160	240	336	448	576	640	2,95	900	266	531	797	1.062	1.328	1.593	1.859	2.124	2.390	2.655	
70	0%	0	0	0	0	0	0	0	0	0	0	2,537	800	203	406	609	812	1.015	1.218	1.421	1.624	1.827	2.030	
71	0%	0	0	0	0	0	0	0	0	0	0	2,101	700	147	294	441	588	735	882	1.029	1.177	1.324	1.471	
72	0%	0	0	0	0	0	0	0	0	0	0	1,636	600	98	196	294	393	491	589	687	785	883	982	
73	0%	0	0	0	0	0	0	0	0	0	0	1,136	500	57	114	170	227	284	341	398	454	511	568	
74	0%	0	0	0	0	0	0	0	0	0	0	0,588	400	24	47	71	94	118	141	165	188	212	235	
75	0%	0	0	0	0	0	0	0	0	0	0	0,588	400	24	47	71	94	118	141	165	188	212	235	