

Alþingi  
Erindi nr. P 132/1261  
komudagur 8.3.2006



LANDBÚNAÐARRÁÐUNEYTIÐ

Sölvhólsgrata 7, 150 Reykjavík  
Sími: 545 9750, bréfasími: 552 1160

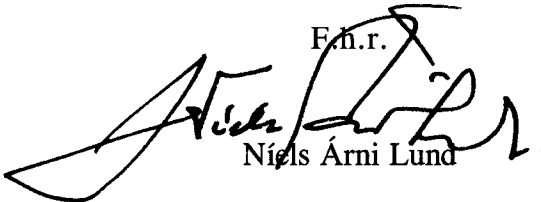
Alþingi  
Landbúnaðarnefnd  
Elísabet Rán Andrésdóttir  
V/Austurvöll  
150 Reykjavík

Reykjavík, 7. mars 2006  
Tilvísun: LAN05120158/011  
NÁL/--

Á fundi landbúnaðarnefndar þann 1. mars sl. var óskað eftir eftirfarandi gögnum frá landbúnaðarráðuneytinu er varða landshlutabundin skógræktarverkefni.

- a) Yfirlit yfir kostnað - framlög til verkefnanna,
- b) yfirlit yfir stöðugildi í hverju verkefni,
- c) ársskýrslur verkefnanna
- e) einn skógræktarsamning.

Meðfylgjandi sendast ofangreindar upplýsingar. Þess skal getið að aðeins er eitt eintak af ársskýrslu Héraðsskóga og Austurlandsskóga en ráðuneytið hefur óskað eftir fleiri eintökum og munu þau verða send er þau berast.

F.h.r.  
  
Níels Árni Lund







Ársverk/stöðugildi hjá Landhlutabundnu skógræktarverkefnum á árinu 2005.

Tekið saman fyrir landbúnaðarnefnd Alþingis 2006.

Héraðsskógar	4,3 ársverk
Austurlandsskógar	1,0 ársverk
Suðurlandsskógar	4,9 ársverk
Vesturlandsskógar	3,5 ársverk
Skjólsskógar á Vestfj.	3,4 ársverk
Norðurlandsskógar	3,5 ársverk

Samtals: 20,6 ársverk

Tekið skal fram að ekki eru talin með afleidd störf í margs konar þjónustu vegna verkefnanna. Ekki heldur störf sem beint tengjast skóginum s.s. vegna plöntunar, girðinga, grisjunar, svo og störf á gróðurstöðvum um allt land.

Þá er rannsóknavinna og áætlanagerð unnin mikið af Skógrækt ríkisins sem einnig annast kolefnisbókhald fyrir verkefni.

Til viðbótar eftirfarandi upplýsingar:

**Stjórnarlaun verkefnanna í heild á árinu 2004 voru 3.765.000**  
**Meðaltal: 3.765.000 : 6 = kr. 627.500.- á verkefni**

**Í frumvarpinu er gert ráð fyrir að stjórnarmönnum fækki.**



## Samningur um nytjaskógrækt

Br.lyk: 434	Áb. <i>ME</i>
Aðrir: SSS	Fsk:
Innk: 07. FEB. 2006	
LAN 06020045	
LANDBÚNAÐARRÁÐUNEYTIÐ	

Norðurlandsskógar kt. 420500-3510, skv. l. nr. 56/1999, Akureyri og  
**Aðþýðusamband Norðurlands, kt. 420169-3029**  
skógarbóndi gera með sér svofelldan samning um nytjaskógrækt á jörðinni  
**Illugastöðum í Þingeyjarsveit (landnr. 153254)**  
með eftirfarandi skilmálum og takmörkunum.

### 1. gr.

Skógarbóndi skuldbindur sig til að taka til skógræktar 135 ha lands. Fer það eftir samkomulagi skógarbónda og Norðurlandsskóga hversu stórt land er tekið til skógræktar í hverjum áfanga. Samningi þessum fylgir kort er sýnir ytri mörk hins umsamda svæðis.

### 2. gr.

Norðurlandsskógar skulu vinna, í samráði við skógarbónda, skógræktaráætlun til 10 ára og standa við framkvæmdir samkvæmt henni. Henni skal fylgja verklýsing á hverjum verkþætti, s.s. jarðvinnslu, slóðagerð, gróðursetningu og áburðargjöf. Starfsmenn Norðurlandsskóga veita leiðbeiningar varðandi tilhögun og frágang allra verka og ber skógarbónda að fara eftir þeim.

### 3. gr.

Norðurlandsskógar skulu hafa eftirlit með að allar framkvæmdir séu unnar samkvæmt heildaráætlun. Að loknum framkvæmdum ár hvert skal fara fram úttekt á unnum verkum. Úttektina annast starfsmenn Norðurlandsskóga ásamt skógarbónda. Við úttektina skulu verkin yfirfarin og skráð lýsing á þeim. Sé framkvæmdum að einhverju leyti áfátt skuldbindur skógarbóndi sig til að hlutast til um úrbætur.

### 4. gr.

Norðurlandsskógar annast skipulag vinnu við skógræktina. Einnig skuldbinda Norðurlandsskógar sig til að hafa í þjónustu sinni starfsmann, til þess að hafa umsjón með áætlanagerð, stjórna framkvæmdum og vera skógarbónda til ráðuneytis um allt er að ræktuninni lýtur. Skal hann hafa lokið viðurkenndri skógræktarmenntun eða hliðstæðri menntun.

### 5. gr.

Skógarbóndi, fjölskylda hans og starfsmenn hafa forgang að vinnu við skógrækt á þeirri jörð sem samningur þessi tekur til. Ætli skógarbóndi ekki að nýta þennan rétt, eða hluta hans á næsta ári, ber honum að upplýsa framkvæmdastjóra Norðurlandsskóga um það fyrir 1. okt. Ef þess er kostur skulu Norðurlandsskógar í samráði við skógarbónda ráða starfsmenn af öðrum skógarjörðum til verkanna, enda hafi þeir aflað sér undirstöðupekkingar í skógrækt.

### 6. gr.

Norðurlandsskógar greiða 97% af samþykktum kostnaði við ræktun skóga á lögbýlum, samkvæmt reglugerð er landbúnaðarráðherra setur þar um, með kvöðum um endurgreiðslu til ríkissjóðs.

### 7. gr.

Til kostnaðar skv. 6. gr. teljast eftirfarandi framkvæmdir: a) Varsla skógræktarlands, þ.e. efni, uppsetning og viðhald girðinga, b) óhjákvæmileg slóðagerð, c) framræsla lands, þar sem hún er talin nauðsynleg, d) jarðvinnsla, þar sem hún er talin nauðsynleg, e) allar plöntur til gróðursetningar, f) kostnaður við gróðursetningu, g) áburðargjöf við útplöntun, h) umhirða og grisjun upp að 40 ára aldri skógarins, i) græðlingar og hlúplast í skjólbelti.

#### 8. gr.

Norðurlandsskógar munu í samráði við skógarbónda gera áætlun varðandi umhirðu og grisjun. Andvirði seldra afurða úr grisjun skógarins fyrstu 40 árin skal renna til Norðurlandsskóga til að greiða grisjunina. Verði hagnaður af grisjuninni skal hann renna óskiptur til skógarbónda.

#### 9. gr.

Við skógarhögg ber skógarbónda að greiða í ríkissjóð 15% af söluverðmæti timburs á rót og skal þeim tekjum varið til ræktunar nýrra skóga, sbr. 6.gr. laga nr. 56/1999.

#### 10. gr.

Þar til að framkvæmdum kemur skv. skógræktaráætlun Norðurlandsskóga er skógarbónda heimilt að nýta í eigin þágu eða leigja öðrum land sem samningur þessi nær til, svo framarlega sem skógræktarframkvæmdum er engin hættu búin af slíkum afnotum að mati Norðurlandsskóga.

#### 11. gr.

Skógarbónda er með öllu óheimilt að selja eða gefa lifandi plöntur sem plantað hefur verið skv. samningi þessum.

#### 12. gr.

Skógarbóndi sér alfarið um vörslu skógræktarlandsins, en Norðurlandsskógar greiða vörslugjald skv. 7. gr. og samkvæmt sérstökum reglum þar um.

#### 13. gr.

Bannað er að leggja eld í skóglendi og aldrei má brenna sinu á skógræktarlandinu. Þar er einnig óheimilt að beita búfé. Norðurlandsskógum er þó heimilt að veita undanþágu frá þessu ákvæði ef sérstakar ástæður mæla með, t.d. við nýtingu beitarskóga og þá eftir þar til gerðri beitaráætlun.

#### 14. gr.

Skógarbóndi getur, ef aðstæður hans breytast, farið fram á endurskoðun á framkvæmdahraða skógræktaráætlunar, eða að verða leystur frá samningi þessum, eða hluta hans sem hér segir:

- a) Að seinka hluta áætlaðra framkvæmda skv. 2 gr. yfir á annað 10 ára tímabil.
- b) Að hætta við hluta áætlaðra framkvæmda og endurgreiða Norðurlandsskógum ef um er að ræða áfallinn kostnað vegna viðkomandi framkvæmdaþátta, með verðbótum samkvæmt vísitölu neysluverðs.
- c) Að verða að öllu leyti leystur frá samningnum, þar með talið þinglýstri kvöð á viðkomandi jörð. Þá ber skógarbónda að endurgreiða Norðurlandsskógum allan áfallinn kostnað verkefnisins, ásamt verðbótum, skv. vísitölu neysluverðs.

Telji skógarbóndi kröfur Norðurlandsskóga um endurgreiðslu óréttmætar, t.d. ef mikil afföll í skógræktinni hafi orðið vegna ytri aðstæðna, getur hann vísað málinu til gerðardóms.

#### 15. gr.

Komi til vanefnda á samningi þessum af hálfu Norðurlandsskóga er skógarbónda heimilt að rifta samningnum. Slík riftun er háð samþykki landeiganda, sé skógarbóndi ekki eigandi skógræktarlandsins. Vanefni skógarbóndi skyldur sínar samkvæmt samningi þessum, ber samningsaðilum að leita leiða til úrbóta. Sé um ítrekaðar vanefndir skógarbónda að ræða er Norðurlandsskógum heimilt að rifta samningnum og krefjast endurgreiðslu alls áfallins kostnaðar ásamt verðbótum.

#### 16. gr.

Ákvæði þessa samnings taka til skógræktarsvæðis, sbr. 1. gr. Gildistími hans eru 40 ár en heimilt er að endurskoða hann hvert 10. ár. Aðilar hans geta óskað endurskoðunar verði gerðar breytingar á lögum þeim er hann byggir á.



#### 17. gr.

Rísi ágreiningur um einhver ákvæði samnings þessa, sem aðilar finna ekki lausn á, skal þeim ágreiningi skotið til gerðardóms er hafi bindandi úrskurðarvald. Tilnefnið hvor aðili einn manni í dóminn, en aðilar komi sér saman um oddamann. Náist ekki samkomulag munu aðilar fara þess á leit við viðkomandi sýslumann að hann tilnefni oddamann. Afli atkvæða ræður niðurstöðu gerðardómsins. Gerðardómur ákveður kostnað og hver skuli greiða. Þá ákveður hann hvort öðrum aðila skuli gert að greiða hinum málskostnað.

#### 18. gr.

Samningi þessum skal þinglýst sem kvöð á jörðina **Illugastaði í Þingeyjarsveit** er skuldbindur landeiganda og þá sem síðar kunna að öðlast réttindi yfir jörðinni, þ.m.t. leigurétt. Norðurlandsskógar annast þinglýsingu og greiða kostnað sem af henni leiðir

#### 19. gr.

Skógarbóndi samkvæmt samningi þessum getur sótt um skráningu á virðisaukaskattsskrá skv. 6. gr. reglugerðar nr. 515/1996 um skráningu virðisaukaskattskyldra aðila. Ákvörðunarvald um skráningu er í höndum skattstjóra, sem leggur mat á það hvort öll skilyrði til skráningar eru uppfyllt. Á grundvelli þeirrar skráningar getur skógarbóndi fengið virðisaukaskatt, af aðföngum er eingöngu varða umsamda nytjaskógrækt, endurgreiddan í formi innskatts með þeim takmörkunum sem leiða af lögum nr. 50/1988, um virðisaukaskatt og reglugerð nr. 192/1993, um innskatt. Verði breyting á notum, eignarheimild eða afnotarétti umsamins lands til nytjaskógræktar, ber skógarbónda að tilkynna skattstjóra þar um áður en not breytast eða þinglýst er eingarheimild eða leigusamningi. Skógarbónda sem hættir nytjaskógrækt, og tilkynnir sig af þeim sökum út af virðisaukaskattsskrá eða er tekinn af grunnskrá á grundvelli úrskurðar skattstjóra, ber að telja til skattskyldrar veltu verðmæti véla, tækja og annarra restrarfjarmuna. Miða ber verðmæti (skattverð) við almennt gangverð á þeim tíma þegar starfsemi er hætt. Innskatt vegna framkvæmda á fasteignum, sem falla undir 2. tölul. 1. mgr. 12. gr. reglugerðar nr. 192/1993, ber hins vegar að leiðrétta (bakfæra) í samræmi við ákvæði 14. gr. sömu reglugerðar, ef fasteign er seld, leigð eða tekin til annarra nota þar sem ekki heimilast innskattsfrádráttur eða minni innskattsfrádráttur. Leiðréttingarskyldan varir í 10 ár, talið frá og með þeim mánuði þegar framkvæmd fór fram.

#### 20. gr.

Að öðru leyti en greinir í samningi þessum fer um ræktun og meðferð skógarins á landinu skv. ákvæðum laga nr. 56, 19. mars 1999 og eftir því sem við á skv. lögum um skógrækt nr. 3/1955 með síðari breytingum.

#### 21. gr.

Rísi mál út af samningi þessum skal það rekið fyrir vamarþingi viðkomandi jarðar.

#### 22. gr.

Fullnaðargildi samnings þessa er háð staðfestingu landbúnaðarráðherra.

#### 23. gr.

Af samningi þessum eru gerð fimm samhljóða frumrit. Heldur skógarbóndi einu, Norðurlandsskógar einu og eitt skal ritað á löggiltan skjalapappír til þinglýsingar. Eitt eintak skal sent landbúnaðarráðuneytinu til vörslu og annað viðkomandi sveitarfélagi.

Akureyri 16/1 2006  
Staður dags.

Valgerður Jónsdóttir  
F.h. Norðurlandsskóga

Vitundarvottar:

Brynjólfur Skúlaþór 211268 5229  
Nafn kt.

Þorgerður Þorvalds 160847 8609  
Nafn kt.

Staðfest í Landbúnaðarráðuneyti

Reykjavík 2/2 2006  
Staður dags.

Alli Þorvaldsson  
F.h. landbúnaðarráðs Íslands

Vitundarvottar:

Sigríður Jónsdóttir 050178-5569  
Þorunn Þingisdóttir 091053-2849

Akureyri 23/1 2006  
Staður dags.  
F.H. A.N.

Þorvaldur Þorvaldsson  
Skógarbóndi skv. samningi þessum

Þuríður Sigurðardóttir  
Skógarbóndi skv. samningi þessum

Vitundarvottar:

Þorvaldur Þorvaldsson 010946 4849  
Nafn kt.

Þorvaldur Þorvaldsson 300462-5029  
Nafn kt.

Staðfesting jarðeiganda, sé hann ekki jafnframt skógarbóndi skv. samningi þessum

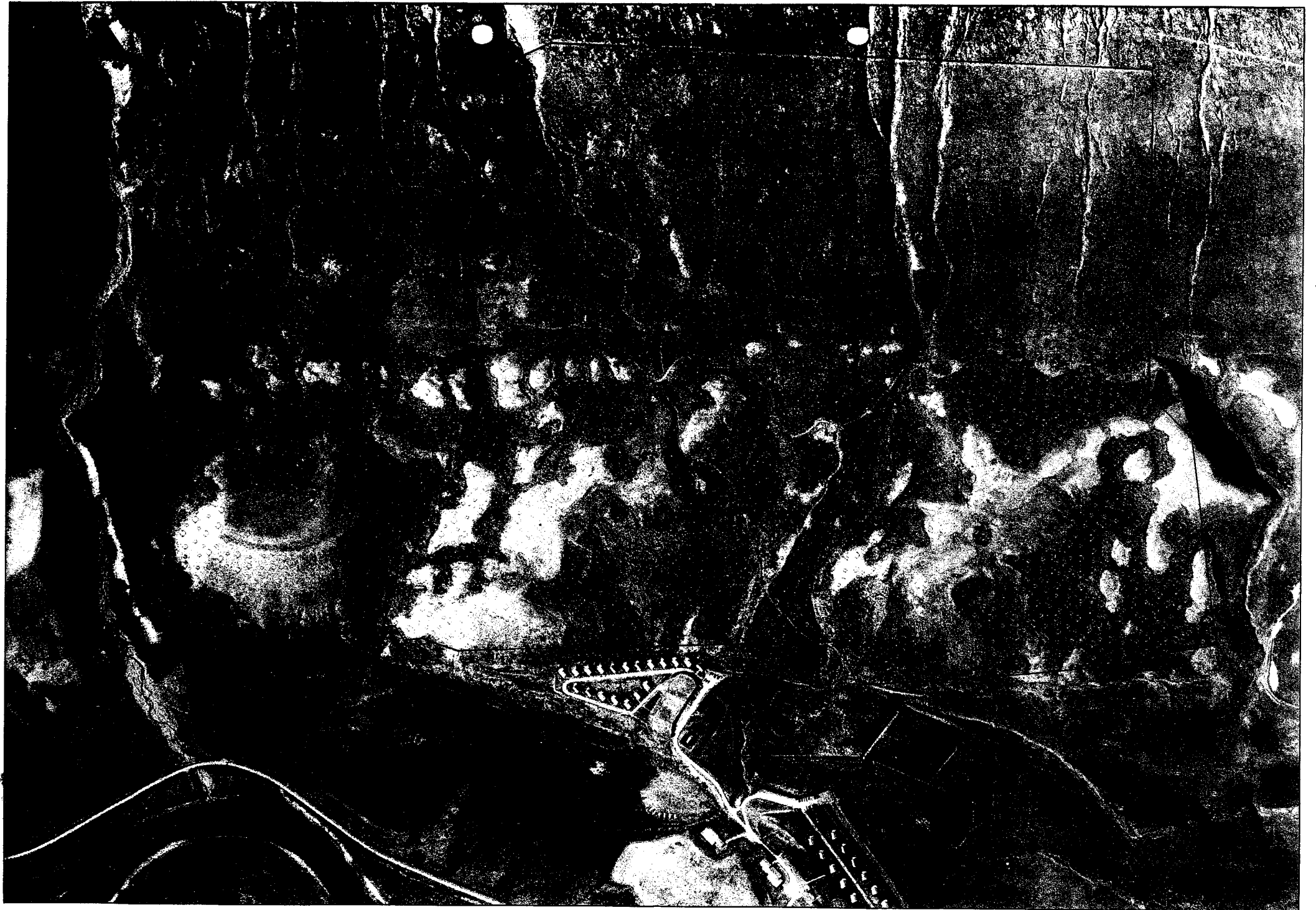
Staður dags.

Eigandi jarðar

Vitundarvottar:

Nafn kt.

Nafn kt.



Illugastaðir í Þingeyjarsveit Stærð skógræktarsvæðis um 135 ha Mælikvarði 1:5000



Br.lyk.: 433	Áb. AMI
Aðrir: SSS	Fsk.:
Innk.: 23. FEB. 2006	
LAN 06020163	
LANDBÚNAÐARRÁÐUNEYTIÐ	

## SAMNINGUR UM FJÖLNYTJASKÓGRÆKT

**Suðurlandsskógar** Kt. 601097-3119, skv. l. nr. 93/1997, Árborg, Steinkápa kt. 480503-3250.  
gera með sér svofelldan samning um fjölnytja skógrækt á jörðinni Hemrumörk, í Skaftárhreppi.  
*Landno 163-356* með skilmálum og takmörkunum sem koma fram í samningi þessum.

1.1 Skógarbóndi skuldbindur sig til að taka til skógræktar skv. fyrirbyggjandi mati á skógræktarskilyrðum, samþykktu af skógræktarstjóra 182 ha. lands til timburskógræktar og 0 ha lands til landbótaskógræktar, eða 182 ha alls til nytjaskógræktar. Fer það eftir samkomulagi skógarbónda og Suðurlandsskóga hversu stórt land er tekið til skógræktar á hverjum áfanga. Samningi þessum fylgir lýsing á helstu kennileitum sem afmarka skógræktarlandið ásamt viðheftu korti er sýnir ytri mörk hins umsamda svæðis.

2. Suðurlandsskógar skuldbinda sig til að gerð verði skógræktaráætlun um skógarsvæðin til 10 ára og standa við framkvæmdir samkvæmt henni. Henni skal fylgja verklýsing á hverjum verkþætti, s.s. vegagerð, gróðursetningu og áburðargjöf. Þar komi einnig fram hvað sé talinn fullnægjandi frágangur einstakra verkþátta. Að öðru leyti skal skógarbóndi hlíta fyrirmælum starfsmanns Suðurlandsskóga varðandi tilhögun og frágang allra verka.

3. Suðurlandsskógar og skógræktarráðanautur Skógræktar ríkisins skulu hafa eftirlit með að allar framkvæmdir á svæðinu séu unnar samkvæmt heildaráætlun. Að loknum framkvæmdum-ár hvert skal fara fram úttekt á unnum verkum. Úttektina annast skógarbóndi og starfsmenn Suðurlandsskóga. Við úttektina skulu verkin yfirfarin og skráð lýsing á þeim og hvort frágangur þeirra er fullnægjandi. Verði framkvæmdum að einhverju leyti áfátt skuldbindur skógarbóndi sig til að hlutast til um úrbætur.

4. Suðurlandsskógar skuldbinda sig til að hafa í sinni þjónustu starfsmann til þess að hafa umsjón með áætlanagerð, stjórn framkvæmdum og vera skógarbændum til ráðuneytis um allt er að ræktuninni lýtur. Skal hann hafa lokið viðurkenndri skógræktarmenntun.

5.1 Framkvæmdastjóri Suðurlandsskóga annast skipulag vinnu við skógræktina.

5.2 Þeir sem hafa sama lögheimili og aðsetur og skógarbóndi hafa forgang að vinnu að skógrækt á þeirri jörð sem samningur þessi tekur til. Til þeirra verka sem heimamenn vinna ekki sjálfir skulu Suðurlandsskógar, ef þess er kostur, ráða starfsmenn af öðrum skógarjörðum, enda hafi þeir aflað sér undirstöðuþekkingar í skógrækt sem Suðurlandsskógar meta gilda. Launakjör skulu vera samkvæmt kjarasamningum A.S.Í.

6. Skylt er skógarbónda að upplýsa framkvæmdastjóra Suðurlandsskóga, í síðasta lagi 1. október ár hvert, hversu mikið hann ætlar að nota af vinnurétti sínum næsta ár. Sé það ekki gert fyrir þann tíma skulu Suðurlandsskógar ráða aðra til starfanna.

7.1 Suðurlandsskógar greiða án tillits til búsetu 97 % af samþykktum kostnaði við ræktun skóga á lögbylum, samkvæmt reglugerð er landbúnaðarráðherra setur þar um, sbr. lög nr.93/1997, með kvöðum um endurgreiðslu til Ríkissjóðs, sbr. 8.2.

Ef framkvæmdahraði verður takmarkaður, t.d. vegna áfalla í plöntuframleiðslu, skulu jarðir sem eru í ábúð ganga fyrir, svo og eyðijarðir sem falla inn í samfelld skógræktarsvæði margra jarða.

7.2 Til kostnaðar skv. 7.1 teljast eftirfarandi framkvæmdir: a) Varsla skógræktarlands b) óhjákvæmileg vegagerð, c) framræsla lands, þar sem hún er talin nauðsynleg, d) jarðvinnsla þar sem hún er talin nauðsynleg, e) allar plöntur til gróðursetningar, f) kostnaður við gróðursetningu, g) áburðargjöf við útplöntun, h) fyrsta umhirða og grisjun.

7.3 Suðurlandsskógar munu, í samráði við Skógrækt ríkisins, setja reglur um umhirðu og grisjun og ber skógarbónda að fara eftir þeim.

7.4 Andvirði seldra afurða úr fyrstu grisjun skógarins skal renna til Suðurlandsskóga til þess að greiða grisjunina. Verði hagnaður af grisjuninni skal hann lagður óskiptur á endurnýjunarreikning jarðarinnar, sbr. 8.1.

8.1 Af heildar framleiðslu verðmæti trjáviðar úr skógi sem ræktaður er samkvæmt samningi þessum skal skógarbóndi greiða 5% gjald á sérstakan endurnýjunarreikning í vörslu Suðurlandsskóga. Þeim fjármunum skal innan 5 ára frá lokum skógarhöggs varið til endurnýjunar skóglendis á viðkomandi jörð. Sé nýliðun skógar fullnægjandi má nýta fjármuni endurnýjunarreiknings til að hirða um nýliðunina án tímatakmarka. Ráðherra setur í reglugerð nánari ákvæði um innheimtu gjaldanna sbr. 5. gr. laganna

8.2 Allir skógarbændur skulu greiða í ríkissjóð 15 % af söluverðmæti timburs á rót og skal þeim tekjum varið til ræktunar nýrra skóga, sbr. l. nr. 93/1997.

Afurðir sem falla til við fyrstu grisjun timburskóga eru undanskildar gjaldtöku skv. þessari grein, enda sé hún skóginum nauðsynleg að mati Skógræktar ríkisins sbr. 5. gr.

9.1 Þar til kemur að framkvæmdum skv. ræktunaráætlun Suðurlandsskóga er skógarbónda heimilt að nýta í eigin þágu eða leigja öðrum land sem samningur þessi nær til, svo framarlega sem skógræktarframkvæmdum er engin hættu búin af slíkum afnotum að mati Suðurlandsskóga.

9.2 Þegar hafnar eru framkvæmdir á jörð skv. samningi, er skógarbónda með öllu óheimilt að selja eða gefa lifandi plöntur sem plantað hefur verið samkvæmt samningi, til annarra aðila.

10. Um girðingar um skóglendi og hlið á þeim fer eftir ákvæðum girðingarlaga nr. 10, 25. mars 1965.

11. Landeigandi sér alfarið um vörslu skógræktarlands. Suðurlandsskógar greiða vörslugjald samkvæmt sérstökum reglum þar um. Reglur þessar skulu endurskoðast með minnst fimm ára fresti.

12.1 Á land það sem Suðurlandsskógar og landeigendur eru sammála um samkvæmt samningi þessum að nytja til timburskógræktar má ekki beita búfé. Suðurlandsskógum er þó heimilt að veita undanþágu frá þessu ákvæði ef sérstakar ástæður mæla með.

12.2 Á land það sem Suðurlandsskógar og landeigendur eru sammála um samkvæmt samningi þessum að rækta til landbótaskógræktar má beita á búfé eftir þar til gerðri beitaráætlun. Skal beitaráætlun gerð í samráði skógarbónda, Suðurlandsskóga og Rannsóknarstofnun landbúnaðarins og/eða Landgræðslu ríkisins.

12.3 Bannað er að leggja eld í skóglendi og aldrei má brenna sinu á skógarjörðinni.

13. Í samræmi við samstarfssamning Skógræktar ríkisins og Suðurlandsskóga annast Skógrækt ríkisins eftirfarandi:

13.1 Aðstoðar við skipulagningu og gerð ræktunaráætlunar. Ræktunaráætlanir skulu gerðar í samráði við skógarbónda.

13.2 Hefur eftirlit með að skógræktarlögum og samningi þessum sé framfylgt.

13.3. Lætur skógarbændum og starfsmönnum Suðurlandsskóga í té faglega þekkingu.

14. Komi til vanefnda á samningi þessum af hálfu Suðurlandsskóga er skógarbónda heimilt að rifta samningnum. Slík riftun er háð samþykki landeiganda, sé skógarbóndi jafnframt ekki eigandi skógræktarlandsins. Vanefni skógarbóndi skyldur sínar samkvæmt samningi þessum er Suðurlandsskógum heimilt að framkvæma nauðsynlegar aðgerðir á kostnað skógarbónda.

15. Ákvæði þessa samnings taka til skógræktarsvæðis, sbr. gr. 1. Gildistími samnings þessa er 10 ár af 40 ára ætíunartímabili.

16. Rísi ágreiningur um einhver ákvæði samnings þessa, sem aðilar finna ekki lausn á, skal þeim ágreiningi skotið til gerðardóms er hafi bindandi úrskurðarvald. Tilnefnið hvor aðili um sig einn mann í dóminn, en aðilar komi sér saman um oddamann. Náist ekki samkomulag munu aðilar fara þess á leit við viðkomandi sýslumann að hann tilnefni oddamann. Afl atkvæða ræður niðurstöðu gerðardómsins. Gerðardómur ákveður kostnað og hver skuli greiða. Þá ákveður hann hvort öðrum aðila skuli gert að greiða hinum málskostnað.

#### AÐRIR SKILMÁLAR:

17. Skógarbóndi samkvæmt samningi þessum getur sótt um skráningu á virðisaukaskattsskrá skv. 6. gr. reglugerðar nr. 515/1996 um skráningu virðisaukaskattskyldra aðila. Ákvörðunarvald um skráningu er í höndum skattstjóra, sem leggur mat á það hvort öll skilyrði til skráningar eru uppfyllt. Á grundvelli þeirrar skráningar getur skógarbóndi fengið virðisaukaskatt, af aðföngum er eingöngu varða umsamda nytjaskógrækt, endurgreiddan í formi innskatts með þeim takmörkunum sem leiða af lögum nr. 50/1988, um virðisaukaskatt og reglugerð nr. 192/1993, um innskatt. Verði breyting á notum, eignarheimild eða afnotarétti umsamins lands til nytjaskógræktar, ber skógarbónda að tilkynna skattstjóra þar um áður en not breytast eða þinglýst er eignarheimild eða leigusamningi. Skógarbónda sem hættir nytjaskógrækt, og tilkynnir sig af þeim sökum út af virðisaukaskattsskrá eða er tekinn af grunnskrá á grundvelli úrskurðar skattstjóra, ber að telja til skattskyldrar veltu verðmæti véla, tækja og annarra rekstrarfjármuna. Miða ber verðmæti (skattverð) við almennt gangverð á þeim tíma þegar starfsemi er hætt. Innskatt vegna framkvæmda á fasteignum, sem falla undir 2. tölul. 1. mgr. 12. gr. reglugerðar nr. 192/1993, ber hins vegar að leiðrétta (bakkfæra) í samræmi við ákvæði 14. gr. sömu reglugerðar, ef fasteign er seld, leigð eða tekin til annarra nota þar sem ekki heimilast innskattsfrádráttur eða minni innskattsfrádráttur. Leiðréttingarskyldan varir í 10 ár, talið frá og með þeim mánuði þegar framkvæmd fór fram.

18. Samningi þessum skal þinglýst sem kvöð á jörðina Hemrumörk, í Skaftárhreppi, landnr. 163-356 er skuldbindur landeiganda og þá sem síðar kunna að öðlast réttindi yfir jörðinni, þ.m.t. leigurétt. Suðurlandsskógar annast þinglýsinguna og greiða kostnað sem af henni leiðir.

19. Að öðru leyti en greinir í samningi þessum fer um ræktun og meðferð skógarins á landinu skv. ákvæðum laga nr. 93, 17. maí 1997 og eftir því sem við á skv. lögum um skógrækt nr. 3/1955 með síðari breytingum.

20.1 Rísi mál út af samningi þessum skal það rekið fyrir varnarþingi viðkomandi jarðar.

20.2 Fullnaðargildi samnings þessa er háð staðfestingu landbúnaðarráðherra.

20.3 Af samningi þessum eru gerð fjögur samhljóða frumrit. Heldur skógarbóndi einu, Suðurlands-skógar einu og eitt skal ritað á löggiltan skjalapappír til þinglýsingar. Eitt eintak skal sent landbúnaðarráðuneytinu til vörslu.

Selfossi 16. feb. 2006  
staður dags

Þóroddur B. Finnsson  
F.h. Suðurlandsskóga

HEMURMÖRK 2. MAÍ 1997  
staður dags

F.H. STEINKJÁRÞUR E.H.F.  
Vagnur Steinkjartur  
Skógarbóndi/Skógarbændur skv.  
Samningi þessum.

Vottar að rétttri dags, undirskrift og fjárræði:

Lampa Dís Lindard 101068-5529  
nafn kt.

Stjórn Guðmundsdóttur 061259-3689  
nafn kt.

Staðfest í Landbúnaðarráðuneyti

Reykjavík 22.02.2006  
staður dags

Alli Steingrimsdóttur  
F.h. Landbúnaðarráðherra



Vottar að rétttri dags, undirskrif og fjárræði:

Sigríður Þórsdóttir 030178-5369  
nafn  
Þóroddur B. Finnsson 091053-2849  
nafn kt.

Stjórn Guðmundsdóttur  
Skógarbóndi/Skógarbændur skv.  
Samningi þessum.

Vottar að rétttri dags, undirskrift og fjárræði:

Stjórn Þórsdóttur 050234-4449  
nafn kt.

Aglaði 0212635409  
nafn kt.

Staðfesting jarðareigenda, sé hann ekki jafnframt skógarbóndi skv. samningi þessum.

staður dags

Eigandi jarðar

Vottar að rétttri dags, undirskrift og fjárræði:

nafn kt.

nafn kt.



Dr. lyk.: 436	Áb. 44
Aðrir: 333	Fsk.:
Innk.: 02. MAI 2005	
0505000Y	
LANDBÚNAÐARRÁÐUNEYTIÐ	

**HÉRAÐSSKÓGAR**

skv. l. nr. 32/1991

Egilsstöðum

Suður-Múlasýslu

Skógarbóndi (nafn, Kt, heimili)

**Sigurjón Andri Guðmundsson**

kt: 070963-5829

Miðtúni 11

710 Seyðisfjörður

(í samningi þessum nefndur skógarbóndi)

gera með sér svofelldan samning um nytjaskógrækt á jörðinni Hràrekslæk í Hróarstungu, Fljótsdalshéraði.

með eftirfarandi skilmálum og takmörkunum:

- 1 Skógarbóndi skuldbindur sig til að taka til nytjaskógræktar skv. fyrirliggjandi mati á skógræktar-skilyrðum, samþykktu af skógræktarstjóra, 199 ha lands. Fer það eftir samkomulagi skógarbónda og Héraðsskógar hversu stórt land er tekið til skógræktar í hverjum áfanga. Samningi þessum fylgir lýsing á helstu kennileitum sem afmarka skógræktarlandið ásamt viðheftu korti er sýnir ytri mörk hins umsamda svæðis.
- 2 Héraðsskógar skuldbinda sig til að gerð verði skógræktaráætlun um nytjaskógasvæðin til 10 ára og standa við framkvæmdir samkvæmt henni. Henni skal fylgja verklýsing á hverjum verkþætti, s.s. vegagerð, gróðursetningu og áburðargjöf. Þar komi einnig fram hvað sé talinn fullnægjandi frágangur einstakra verkþátta. Að öðru leyti skal skógarbóndi hlíta fyrir mælum starfsmanns Héraðsskóga varðandi tilhögun og frágang allra verka.
- 3 Héraðsskógar og umdæmisfulltrúi Skógræktar ríkisins skulu hafa eftirlit með að allar framkvæmdir á svæðinu séu unnar samkvæmt heildaráætlun. Að loknum framkvæmdum ár hvert skal fara fram úttekt á unnum verkum. Úttektina annast skógarbóndi og starfsmenn Héraðsskóga. Við úttektina skulu verkin yfirfarin og skráð lýsing á þeim og hvort frágangur þeirra er fullnægjandi. Verði framkvæmdum að einhverju leyti áfátt skuldbindur skógarbóndi sig til að hlutast til um úrbætur.
- 4 Héraðsskógar skuldbinda sig til að hafa í sinni þjónustu starfsmann til þess að hafa umsjón með áætlanagerð, stjórn framkvæmdum og vera skógarbændum til ráðuneytis um allt er að rættinni lýtur. Skal hann hafa lokið viðurkenndri skógræktarmenntun.
- 5 Framkvæmdastjóri Héraðsskóga annast skipulag vinnu við nytjaskógræktina.
- 5.2 Þeir sem lögheimili og aðsetur hafa á þeirri jörð sem samningur þessi tekur til hafa forgang að vinnu við nytjaskógrækt á jörðinni. Til þeirra verka sem heimamenn vinna ekki sjálfir skulu Héraðsskógar, er þess er kostur, ráða starfsmenn af öðrum skógarjörðum, enda hafi þeir aflað sér undirstöðupekkingar í skógrækt sem Héraðsskógar meta gilda. Launakjör skulu vera samkvæmt kjarasamningum A.S.Í.
- 6 Skyld er skógarbónda að upplýsa framkvæmdastjóra Héraðsskóga, í síðasta lagi 1. október ár hvert, hversu mikið hann ætlar að nota vinnurétti sínum næsta ár. Sé það ekki gert fyrir þann tíma skulu Héraðsskógar ráða aðra til starfanna.
- 7.1 Ríkissjóður greiðir kostnað við Héraðsskóga sem hér segir: Undirbúnings- og rekstrarkostnað verkefnisins, laun stjórnar og fastra starfsmanna. Ennfremur 97% samþykks kostnaðar við skógrækt á jörðum í ábúð, svo og á þeim eyðijörðum, sem að mati Skógræktar ríkisins er nauðsynlegt frá skógræktarlegu sjónarmiði og frá hagsmunum skógræktar á aðlægum jörðum, að fylgi þeim í ræktun. Á öðrum eyðijörðum greiðir ríkissjóður 75% kostnaðar. Landbúnaðarráðuneytið samþykkir skógræktarkostnað að fengnum tillögum Skógræktar ríkisins.
- 7.2 Til kostnaðar skv. 7.1. teljast eftirfarandi framkvæmdir: a) Viðhald stofngirðinga og vélarvinna, b) óhjákvæmileg vegagerð, c) framræsla lands, þar sem hún er talin nauðsynleg, d) jarðvinnsla þar sem hún er talin nauðsynleg, e) allar plöntur til gróðursetningar, f) kostnaður af gróðursetningu, g) áburðargjöf við útplöntun, h) fyrsta umhirða og grisjun.

7.3	Héraðsskógar munu í samræmi við Skógrækt ríkisins, setja reglur um umhirðu og grisjun og ber skógarbónda að fara eftir þeim.
7.4	Andvirði seldra afurða úr fyrstu grisjun skógarins skal renna til Héraðsskóga til þess að greiða kostnað við grisjunina. Verði hagnaður af grisjuninni skal hann lagður óskiptur á endurnýjunarreikning jarðarinnar, sbr. 8.
8.1	Af heildarframleiðsluverðmæti trjáviðar úr skógi sem ræktaður er samkvæmt samningi þessum skal skógarbóndi greiða 3-5% gjald á sérstakan endurnýjunarreikning í vörslu Héraðsskóga. Þeim fjármunum skal innan 5 ára frá skógarhöggi varið til endurnýjunar skóglendis á viðkomandi jörð. Gjald á endurnýjunarreikning skal nánar ákveðið í reglugerð með hliðsjón af kostnaði við endurnýjun skóglendis á hverjum tíma.
8.2	Allir skógarbændur skulu greiða í ríkissjóð 30% af hreinum hagnaði af afurðum skóganna þegar þær falla til og skal þeim tekjum varið til ræktunar nýrra skóga, sbr. l. nr.32/1991. Afurðir sem til falla við fyrstu grisjun eru undanskildar gjaldtöku skv. þessari grein.
9.1	Þar til kemur að framkvæmdum skv. ræktunaráætlun Héraðsskóga er skógarbónda heimilt að nýta í eigin þágu eða leigja öðrum land sem samningur þessi nær til, svo framarlega sem skógræktarframkvæmdum er engin hættu búin af slíkum afnotum að mati Héraðsskóga.
9.2	Þegar hafnar eru framkvæmdir á jörð samkvæmt samningi, er skógarbónda með öllu óheimilt að selja eða gefa lifandi plöntu sem plantað hefur verið samkvæmt samningi, til annarra aðila.
10	Girðingar um nytjaskóga skulu vera löggirðingar, nema Héraðsskógar, í samráði við umdæmisfulltrúa Skógræktar ríkisins, og landeiganda ákveði að rafmagnsgirðingar henti betur. Um girðingar um skóglendi og hlið á þeim fer eftir ákvæðum girðingalaga nr. 10 25. mars 1965.
11	Stofngirðing verður lögð um nytjaskógasvæði samkvæmt áætlun þar að lútandi og verður hún óháð landamerkjum, nema óskað verði eftir öðru við undirritun þessa samnings. Ekki er hægt að breyta eða flytja til stofngirðingu á kostnað Héraðsskóga, svo vilji skógarbóndi síðar taka stærra land til skógræktar en ákvarðað er með þessum samningi, verður hann að girða það á eigin kostnað.
12.1	Á land það sem Héraðsskógar og landeigendur eru sammála um samkvæmt samningi þessum að nytja til skógræktar má ekki beita búfé. Héraðsskógum er þó heimilt að veita undanþágu frá þessu ákvæði ef sérstakar ástæður mæla með.
12.2	Bannað er að leggja eld í skóglendi og aldrei má brenna sinu á skógarjörðinni.
13	Í samræmi við samstarfssamning Skógræktar ríkisins og Héraðsskóga annast Skógrækt ríkisins eftirfarandi: 1. Aðstoða við skipulagningu og gerð ræktunaráætlana. Ræktunaráætlanir skulu gerðar í samráði við skógarbónda. 2. Hefur eftirlit með að skógræktarlögum og samningi þessum sé framfylgt. 3. Lætur skógarbændum og starfsmönnum Héraðsskóga í té faglega þekkingu.
14	Komi til vanefnda á samningi þessum að hálfu Héraðsskóga er skógarbónda heimilt að rifta samningnum. Slík riftun er háð samþykki landeiganda, sé skógarbóndi ekki jafnframt eigandi skógræktarlandsins. Riftun skógarbónda skapa honum ekki rétt á skaðabótakröfu á hendur Héraðsskógum. Vanefni skógarbóndi skyldur sínar samkvæmt samningi þessum er Héraðsskógum heimilt að framkvæma nauðsynlegar aðgerðir á kostnað skógarbónda.
15	Ákvæði þessa samnings taka til þess svæðis sem byrjað verður á að girða árið 2005 og lokið árið 2006 og gróðursetning hefst árið 2006. Gildistími samningsins er 10 ár af 40 ára áætlunartímabili, þar sem gert er ráð fyrir að 199 ha lands sé unnt að taka til nytjaskógræktar á jörðinni.

16	Rísi ágreiningur um einhver ákvæði samnings þessa, sem aðilar finna ekki lausn á, skal þeim ágreiningi skotið til gerðardóms er hafi bindandi úrskurðarvald. Tilnefnir hvor aðili um sig einn mann í dóminn, en aðilar koma sér saman um oddamann. Náist ekki samkomulag munu aðilar fara þess á leit við viðkomandi sýslumann að hann tilnefni oddamann. Afl atkvæða ræður niðurstöðu gerðardómsins. Gerðardómur ákveður kostnað og hver skuli greiða. Þá ákveður hann hvort öðrum aðila skuli gert að greiða hinum málskostnað.
17	Aðrir skilmálar:  Skógarbóndi sem undirritar samning þennan á rétt til skráningar á virðisaukaskattsskrá skv. 6.gr. reglugerðar um skráningu virðisaukaskattskyldra aðila, nr. 515/1996. Á grundvelli þess getur hann fengið endurgreiddan virðisaukaskatt af öllum aðföngum sem eingöngu verða notuð til nytjaskógræktar. Verði um breytt not landsins að ræða ber að tilkynna skattstjóra um það áður en notkun er breytt eða eignarheimild eða leigusamningi er þinglýst.
18	Samningi þessum skal þinglýst sem kvöð á jörðina Hrærekslæk er skuldbindur landeiganda og þá sem síðar kunna að öðlast réttindi yfir jörðinni, þ.m.t. leigurétt. Héraðsskógar annast þinglýsinguna og greiða kostnað sem af henni leiðir.
19	Að öðru leiti en greinir í samningi þessum fer um ræktun og meðferð nytjaskógarins á landinu skv. ákvæðum laga nr. 32 21.mars 1991 og eftir því sem við á skv. lögum um skógrækt nr. 3/1955 með síðar breytingum.

20.1 Rísi mál út af samningi þessum skal það rekið fyrir varnarþingi viðkomandi jarðar.

20.2 Fullnaðargildi samnings þessa er háð staðfestingu landbúnaðarráðherra.

20.3 Af samningi þessum eru gerð fimm samhljóða frumrit. Heldur skógarbóndi einu, Héraðsskógar einu og eitt skal ritað á löggiltan skjalapappír til þinglýsingar. Eitt eintak skal sent landbúnaðarráðuneyti til vörslu og annað jarðarnefnd.

Egilsstaðir 23/04'05 Egilsstaðir 22/04'05

Staður. Dags. Staður. Dags.  
F.h. Héraðsskóga ábúandi/jagandi jarðar

Vitundarvottar:

Vitundarvottar:

Johann F. Þórhallsson 150462-5769 Nafn. Kt.  
Sigríður Guðrún 0610743769 Nafn. Kt.  
Ásta Fína Guðm 041159-3759 Nafn. Kt.  
Þorvaldur Ben 2809596269 Nafn. Kt.

Staðfest í landbúnaðarráðuneyti:

Staðfesting jarðeiganda, sé hann ekki jafnframt ábúandi:

Renngavík 07.06.2005 Staður. Dags.  
Egilsstaðir 22/04'05. Staður. Dags.  
Alli Malmgösson Landbúnaðarráðgjafi F.h. landbúnaðarráðherra  
Sveinn Jónsson, 230453-2089 Eigandi jarðar  
Ásta Fína Guðmundsdóttir

Vitundarvottar:

Vitundarvottar:

Sigríður Guðrún 030178-5569 Nafn. Kt.  
Þorvaldur Ben 2809596269 Nafn. Kt.  
Sveinn Jónsson 091053 2879 Nafn. Kt.  
Ásta Fína Guðmundsdóttir 291054 3749 Nafn. Kt.

Br.lyk.: 435	Áb.: AMI
Aðrir: SJD	Fsk.:
Innk.: 09. FEB. 2006	
LAN 06020072	
LANDBÚNAÐARRÁÐUNEYTIÐ	

## SAMNINGUR UM FJÖLNYTJASKÓGRÆKT

Vesturlandsskógar, kt. 520400-4430, Hvanneyri, Borgarfjarðarsveit, og  
 Berglind Vesteinsdóttir 040270 - 4309  
 Timbogi Markarsson.....kt. 172265.....5049., í  
 samningi þessum nefndur skógarbóndi, gera með sér svofelldan samning á  
 grundvelli laga nr. 56/1999 um fjölnytjaskógrækt á lögbýlinu

Sauðafelli..... í..... Delabýggju.....

landsnr. jarðar 137.959.....með eftirfarandi skilmálum og takmörkunum:

### 1. gr.

Skógarbóndi skuldbindur sig til að taka, skv. fyrirbyggjandi mati á skógræktar-  
 skilyrðum, 57,5 ha lands til timburskógræktar og 0 ha lands til  
 landbótaskógræktar, eða 57,5 ha alls til fjölnytjaskógræktar. Samningi þessum  
 fylgir lýsing á helstu kennileitum, sem afmarka skógræktarlandið, ásamt við-  
 heftu korti, er sýnir ytri mörk hins umsamda svæðis.

### 2. gr.

Vesturlandsskógar skuldbinda sig til að sjá um, að gerð verði ræktunaráætlun  
 um skógræktarsvæðið og munu gera skógarbónda kleift að standa við fram-  
 kvæmdir skv. henni. Áætlunin skal gerð í samræmi við 40 ára áætlun um  
 Vesturlandsskóga og endurskoðuð á 10 ára fresti, en oftast ef þurfa þykir. Henni  
 skal fylgja lýsing á hverjum verkþætti. Þar komi einnig fram, hvað sé talinn  
 fullnægjandi frágangur einstakra verkþátta.

### 3. gr.

Vesturlandsskógar skulu hafa eftirlit með því, að öll skógrækt á  
 samningssvæðinu sé unnin í samræmi við ræktunaráætlun. Skal skógarbóndi  
 fara að leiðbeiningum Vesturlandsskóga um tilhögun verka. Jafnframt  
 skuldbinda Vesturlandsskógar sig til að hafa jafnan í þjónustu sinni faglærða  
 starfsmenn og þ.m.t. a.m.k. einn skógfræðimenntaðan. Verði þeir skógarbónda  
 til ráðuneytis um allt það, sem að skógræktinni lýtur. Skógarbóndi skuldbindur  
 sig til að sækja allt að fjögur grunnskóga í skógrækt, sem haldin verða að  
 undirlagi Vesturlandsskóga.

Það fer eftir samkomulagi skógarbónda og Vesturlandsskóga, hversu stórt land  
 er tekið til skógræktar í hverjum áfanga. Skógarbóndi skal upplýsa  
 Vesturlandsskóga í síðasta lagi 1. mars ár hvert um, hversu mikið hann hefur  
 hug á að framkvæma á því ári.

Skógarbóndi sér um allar framkvæmdir. Að loknum framkvæmdum ár hvert  
 skulu unnin verk tekin út af skógarbónda og starfsmanni Vesturlandsskóga í  
 sameiningu.

Við úttektina skulu verk yfirfarin og skráð lýsing á þeim og hvort frágangur  
 þeirra sé fullnægjandi. Athugasemdir, sem Vesturlandsskógar kunna að gera,  
 skulu skráðar á úttektarblað og það undirritað af báðum aðilum.

Sé þörf úrbóta á framkvæmdum, skuldbindur skógarbóndi sig til að hlutast til  
 um þær.

4. gr.

Vesturlandsskógar greiða skógarbónda 97 % af samþykktum kostnaði við skógrækt skv. samningi þessum. Til kostnaðar teljast:

- a) Varsla skógræktarlands, þ.m.t. girðingar með hliðum og tröppum.
- b) Nauðsynleg gerð vegarslóða.
- c) Nauðsynleg jarðvinnsla.
- d) Allar plöntur til gróðursetningar.
- e) Annar kostnaður við gróðursetningu.
- f) Áburður og vinna við fyrstu áburðargjöf.
- g) Umhirða og fyrsta grisjun, að frádregnum tekjum af afurðasölu.
- h) Græðlingar og hlúplast í skjólbelti, sem teljast nauðsynlegur undanfari nytjaskógræktar.

Vesturlandsskógar skulu í samráði við landbúnaðarráðuneytið setja viðmiðunarreglur um, hvað felist í framkvæmdaþáttum og hvaða gjald komi fyrir hverja einingu.

5. gr.

Um girðingar um skóglendi og hlið á þeim skal farið að ákvæðum girðingarlaga nr. 10/1965, nema sammingsaðilar komi sér saman um annað, sbr. a) lið 4. greinar.

6. gr.

Við skógarhögg, eftir að liðin eru 40 ár frá gróðursetningu, ber skógarbónda að endurgreiða ríkissjóði 15 % af söluverðmæti timburs á rót, og skal þeim tekjum varið til ræktunar nýrra skóga, sbr. 6. gr. laga nr. 56/1999.

7. gr.

Skógarbónda er heimilt að nýta í eigin þágu eða leigja öðrum land, sem samningur þessi nær til, svo fremi skógræktarframkvæmdum sé ekki hættu búin af slíkum afnotum að mati Vesturlandsskóga.

8. gr.

Skógarbónda er óheimilt að selja eða gefa til annarra aðila lifandi plöntur, sem afhentar hafa verið skv. samningi þessum og gildir þá einu hvort þær hafa áður verið gróðursettar eður ei.

9. gr.

Bannað er að leggja eld í skóglendi og ekki má brenna sinu á jörðinni, nema að fengnu skriflegu samþykki Vesturlandsskóga. Óheimilt er að beita búfé á skógræktarlandið. Vesturlandsskógum er þó heimilt að veita undanþágu frá þessu ákvæði, ef sérstakar ástæður mæla með, en þá eftir sérstakri beitaráætlun. Skal þess jafnan gætt, að beitin hindri ekki, að skógurinn komist til eðlilegs þroska.

10. gr.

Komi til verulegra vanefnda á samningi þessum af hálfu Vesturlandsskóga, er skógarbónda heimilt að rifta honum. Slík riftun er háð samþykki landeiganda, sé skógarbóndi ekki jafnframt eigandi skógræktarlandsins. Vanefni skógarbóndi skyldur sínar skv. samningi þessum, er Vesturlandsskógum heimilt að framkvæma nauðsynlegar aðgerðir á kostnað hans.

11. gr.

Óski skógarbóndi að breyta landnotkun á hinu samningsbundna svæði eða hluta þess á þann veg, að í bága fer við upphafleg markmið með ræktuninni, skal hann leita eftir samkomulagi við Vesturlandsskóga um viðhlítandi breytingar á samningnum. Náist ekki samkomulag milli aðila, getur hann sagt samningnum upp skriflega með eins árs fyrirvara. Heimild til uppsagnar er háð því, að skógarbóndi endurgreiði Vesturlandsskógum öll framlög vegna kostnaðar skv. 4 gr. með verðbótum skv. vísitölu neysluvöru. Þó skal undanskilja við slíkt uppgjör allan þann kostnað, sem fylgt hefur gróðursetningu og umhirðu plantna, sem sannanlega hafa farið forgörðum vegna framleiðslugalla á þeim.

12. gr.

Að öðru leyti en greinir í samningi þessum, fer um ræktun og meðferð skógarins á landinu skv. ákvæðum laga nr. 56/1999 og eftir því sem við á, skv. lögum um skógrækt nr. 3/1955 með síðari breytingum.

13. gr.

Rísi ágreiningur um einhver ákvæði samnings þessa og aðilar finna ekki lausn á, skal þeim ágreiningi skotið til gerðardóms, er hafi bindandi úrskurðarvald, sbr. lög nr. 53/1989 um samningsbundna gerðardóma. Tilnefnir hvor aðili einn mann í dóminn, en aðilar komi sér saman um oddamann. Náist ekki samkomulag, munu aðilar fara þess á leit við viðkomandi sýslumann, að hann tilnefni oddamann. Afl atkvæða ræður niðurstöðu gerðardóms. Gerðardómur ákveður málskostnað og hver skuli greiða. Þá ákveður hann, hvort öðrum aðila skuli gert að greiða hinum málskostnað.

14. gr.

Samningi þessum skal þinglýst sem kvöð á lögbylinu. Skuldbindur hann því bæði núverandi landeigendur og þá sem síðar kunna að öðlast réttindi yfir jörðinni, þ.m.t. leigurétt. Vesturlandsskógar annast þinglýsingu og greiða kostnað við hana.

15. gr.

Rísi mál út af samningi þessum, skal það rekið fyrir varnarþingi viðkomandi jarðar.

16. gr.

Fullnaðargildi samnings þessa er háð staðfestingu landbúnaðarráðherra, sbr. 2. mgr. 4. gr. laga nr. 56/1999.

17. gr.

Af samningi þessum eru gerð fjögur samhljóða frumrit. Heldur skógarbóndi einu, Vesturlandsskógar öðru, en hið þriðja skal ritað á löggiltan skjalapappír til þinglýsingar. Eitt eintak skal sent landbúnaðarráðuneytinu til vörslu.

staður, dagsetning  
Saudafelli 22.01.2006

Þanneyri, 7. febrúar 2006

staður dags

Sigvaldi Þorsteinsson  
F.h. Vesturlandsskóga

Vitundarvottar:

G. Friðriksson  
nafn kt. 130849-3429

Þorvaldur 2607457559  
nafn kt.

Staðfest í Landbúnaðarráðuneytinu:

Reykjavík 09.02.2006  
staður dags

Alli Matgöngu  
F.h. Landbúnaðarráðgjafi  


Vitundarvottar:

Sigrún Jónsdóttir 030178 5169  
nafn kt.

Kristín Sigjónsdóttir 041160-4629  
nafn kt.

Berglind Vesternisd  
Finnsögj Haraldsson

skógarbóndi/-bændur, skv. samningi þessum

Finnsögj Þorsteinsson  
Abúandi/eigandi jarðar

Berglind Vesternisd  
Abúandi/eigandi jarðar

Vitundarvottar:

Hörður Haraldsson  
nafn kt. 200238-2069

Kristín Þorsteinsson  
nafn kt. 130840-3889

Staðfesting jarðareiganda, sé hann ekki  
jafnframt skógarbóndi skv. samningi þessum:

\_\_\_\_\_  
staður dags

\_\_\_\_\_  
Eigandi jarðar

Vitundarvottar:

\_\_\_\_\_  
nafn kt.

\_\_\_\_\_  
nafn kt.



# SAMNINGUR UM FJÖLNYTJASKÓGRÆKT OG SKJÓLBELTARÆKT

Skjólskógar á Vestfjörðum kt: 630200-3770, skv. L. nr. 56/1999, Aðalstræti 26 Þingeyri og Torfi Steinsson, kt. 080350-2369 gera með sér svofelldan samning um fjölnytjaskógrækt og skjólbeltarækt á Skjaldvararfossi á Barðaströnd, með eftirfarandi skilmálum og takmörkunum:

## 1 gr.

Skógarbóndi skuldbindur sig til að taka til skógræktar 42,0 ha. lands til timburskógræktar og 00,0 ha lands til landbótaskógræktar eða 42,0 ha alls til fjölnytjaskógræktar. Skjólbeltakerfi skal komið upp á 6,5 ha. lands þar af. Fer það eftir samkomulagi skógarbónda og Skjólskóga á Vestfjörðum hversu stórt land er tekið til skógræktar í hverjum áfanga. Samningi þessum fylgir lýsing á helstu kennileitum sem afmarka skógræktarlandið ásamt viðheftu korti er sýnir ytri mörk hins umsamda svæðis.

## 2.gr.

Skjólskógar á Vestfjörðum skuldbinda sig til að gerð verði skógræktaráætlun um skógarsvæðin til 10 ára og standa við framkvæmdir samkvæmt henni. Henni skal fylgja verklýsing á hverjum verkþætti, s.s. vegagerð, gróðursetningu og áburðargjöf. Þar komi einnig fram hvað sé talinn fullnægjandi frágangur einstakra verkþátta. Að öðru leyti skal skógarbóndi hlíta fyrir mælum starfsmanns Skjólskóga varðandi tilhögun og frágang allra verka.

## 3.gr.

Skjólskógar á Vestfjörðum skulu hafa eftirlit með að allar framkvæmdir á svæðinu séu unnar samkvæmt heildaráætlun. Að loknum framkvæmdum ár hvert skal fara fram úttekt á unnum verkum. Úttektina annast skógarbóndi og starfsmenn Skjólskóga. Við úttektina skulu verkin yfirfarin og skráð lýsing á þeim og hvort frágangur þeirra er fullnægjandi. Verði framkvæmdum að einhverju leyti áfátt skuldbindur skógarbóndi sig til að hlutast til um úrbætur.

## 4.gr.

Skjólskógar á Vestfjörðum skuldbinda sig til að hafa í sinni þjónustu starfsmann til þess að hafa umsjón með áætlanagerð, framkvæmdum og vera skógarbændum til ráðuneytis um allt er að ræktuninni lýtur. Skal hann hafa lokið viðurkenndri skógræktarmenntun.

## 5.gr.

Skjólskógar annast skipulag vinnu við skógræktina.

## 6.gr.

Þeir sem hafa sama lögheimili og aðsetur og skógarbóndi hafa forgang að vinnu að skógrækt á þeirri jörð sem samningur þessi tekur til. Til þeirra verka sem heimamenn vinna ekki sjálfir skulu Skjólskógar, ef þess er kostur, ráða starfsmenn af öðrum skógarjörðum, enda hafi þeir aflað sér undirstöðupekkingar í skógrækt sem Skjólskógar meta gilda. Launakjör skulu vera samkvæmt kjarasamningum A.S.Í.

## 7.gr

Skylt er skógarbónda að upplýsa framkvæmdastjóra Skjólskóga, í síðasta lagi 1. mars ár hvert, hversu mikið hann ætlar að nota af vinnurétti sínum það ár. Sé það ekki gert fyrir þann tíma skulu Skjólskógar ráða aðra til starfanna.

8.gr.

Skjólskógar á Vestfjörðum greiða án tillits til búsetu 97 % af samþykktum kostnaði við ræktun skóga og skjólbelta á lögbýlum, samkvæmt reglugerð er landbúnaðarráðherra setur þar um, sbr. lög nr.56/1999, með kvöðum um endurgreiðslu til Ríkissjóðs, sbr. 6.gr. þeirra laga.

Ef framkvæmdahraði verður takmarkaður, t.d. vegna áfalla í plöntuframleiðslu, skulu jarðir sem eru í ábúð ganga fyrir, svo og eyðijarðir sem falla inn í samfelld skógræktarsvæði margra jarða.

9.gr.

Til kostnaðar skv. 8.gr teljast eftirfarandi framkvæmdir: a) Varsla skógræktarlands b) óhjákvæmilegar vegaframkvæmdir c) framræsla lands, þar sem hún er talin nauðsynleg, d) jarðvinnsla þar sem hún er talin nauðsynleg, e) allar plöntur til gróðursetningar, f) kostnaður við gróðursetningu, g) áburðargjöf við útplöntun, h) fyrsta umhirða og grisjun, i) græðlingar og hlúplast í skjólbelti

10.gr.

Skjólskógar á Vestfjörðum munu, í samráði við Skógrækt ríkisins, setja reglur um umhirðu og grisjun og ber skógarbónda að fara eftir þeim.

Andvirði seldra afurða úr fyrstu grisjun skal renna til Skjólskóga á Vestfjörðum, og notist til að greiða kostnað við grisjunina. Verði hagnaður af þessari grisjun skal hann renna til skógarbónda.

11.gr.

Allir skógarbændur skulu greiða í ríkissjóð 15 % af söluverðmæti timburs á rót og skal þeim tekjum varið til ræktunar nýrra skóga, sbr. l. nr. 56/1999.

Afurðir sem falla til við fyrstu grisjun timburskóga eru undanskildar gjaldtöku skv. þessari grein, enda sé hún skóginum nauðsynleg að mati Skjólskóga á Vestfjörðum sbr. 6. gr. laga nr. 56/1999.

12.gr.

Þar til kemur að framkvæmdum skv. ræktunaráætlun Skjólskóga er skógarbónda heimilt að nýta í eigin þágu eða leigja öðrum land sem samningur þessi nær til, svo framarlega sem skógræktarframkvæmdum er engin hættu búin af slíkum afnotum að mati Skjólskóga.

13.gr.

Þegar hafnar eru framkvæmdir á jörð skv. samningi, er skógarbónda með öllu óheimilt að selja eða gefa lifandi plöntur sem plantað hefur verið samkvæmt samningi, til annarra aðila.

14.gr.

Um girðingar um skóglendi og hlið á þeim fer eftir ákvæðum girðingarlaga.

15.gr.

Landeigandi sér alfarið um vörslu skógræktarlands. Skjólskógar á Vestfjörðum greiða vörslugjald samkvæmt sérstökum reglum þar um. Reglur þessar skulu endurskoðast með minnst fimm ára fresti.

16.gr.

Á land það sem Skjólskógar og landeigendur eru sammála um samkvæmt samningi þessum að nytja til timburskógræktar má ekki beita búfé. Skjólskógum er þó heimilt að veita undanþágu frá þessu ákvæði ef sérstakar ástæður mæla með.

17.gr.

Á land það sem Skjólskógar og landeigendur eru sammála um samkvæmt samningi þessum að taka til landbótaskógræktar, má beita búfé eftir þar til gerðri beitaráætlun.

18.gr.

Bannað er að leggja eld í skóglendi og aldrei má brenna sinu á skógarjörðinni.

19.gr.

Komi til vanefnda á samningi þessum af hálfu Skjólsskóga á Vestfjörðum er skógarbónda heimilt að rifta samningnum. Slík riftun er háð samþykki landeiganda, sé skógarbóndi jafnframt ekki eigandi skógræktarlandsins. Vanefni skógarbóndi skyldur sínar samkvæmt samningi þessum er Skjólsskógum á Vestfjörðum heimilt að framkvæma nauðsynlegar aðgerðir á kostnað skógarbónda.

20.gr.

Ákvæði þessa samnings taka til skógræktarsvæða, sbr. gr. 1. Gildistími samnings þessa er 10 ár af 40 ára áætlunartímabili.

21.gr

Rísi ágreiningur um einhver ákvæði samnings þessa, sem aðilar finna ekki lausn á, skal þeim ágreiningi skotið til gerðardóms er hafi bindandi úrskurðarvald. Tilnefnir hvor aðili um sig einn mann í dóminn, en aðilar komi sér saman um oddamann. Náist ekki samkomulag munu aðilar fara þess á leit við viðkomandi sýslumann að hann tilnefni oddamann. Afl atkvæða ræður niðurstöðu gerðardómsins. Gerðardómur ákveður kostnað og hver skuli greiða. Þá ákveður hann hvort öðrum aðila skuli gert að greiða hinum málskostnað.

22.gr.

Skógarbóndi samkvæmt samningi þessum getur sótt um skráningu á virðisaukaskattsskrá samkv. 6. gr. Reglugerðar nr. 515/1996 um skráningu virðis-aukaskattskyldra aðila. Ákvörðunarvald um skráningu er í höndum skattstjóra, sem leggur mat á það hvort öll skilyrði skráningar eru uppfyllt. Á grundvelli þeirrar skráningar getur skógarbóndi fengið virðisaukaskatt, af aðföngum er eingöngu varða umsamda nytjaskógrækt, endurgreiddan í formi innskatts með þeim takmörkunum sem leiða af lögum nr. 50/1988, um virðisaukaskatt og reglugerð nr. 192/1993, um innskatt. Verði breytingar á notum, eignarhaldi eða afnotarétti umsamins lands til nytjaskógræktar, ber skógarbónda að tilkynna skattstjóra þar um áður en not breytast eða þinglýst er eignarheimild eða leigusamningi. Skógarbónda sem hættir nytjaskógrækt, og tilkynnir sig af þeim sökum út af virðisaukaskattsskrá eða er tekinn af grunnskrá á grundvelli úrskurðar skattstjóra, ber að telja til skattskyldrar veltu verðmæti véla, tækja og annarra rekstrarfjármuna. Miða ber verðmæti (skattverð) við almennt gangverð á þeim tíma þegar starfsemi er hætt. Innskatt vegna framkvæmda á fasteignum, sem falla undir 2. tölulið 1.mgr. 12.gr. reglugerðar nr. 192/1993, ber hins vegar að leiðrétta (bakfæra) í samræmi við ákvæði 14. gr. Sömu reglugerðar, ef fasteign er seld, leigð eða tekin til annarra nota þar sem ekki heimilast innskattsfrádráttur eða minni innskattsfrádráttur. Leiðréttingarskyldan varir í 10 ár, frá og með þeim mánuði þegar framkvæmd fór fram.

AÐRIR SKILMÁLAR:

23.gr.

Samningi þessum skal þinglýst sem kvöð á jörðina *Skjaldvararfoss* er skuldbindur landeiganda og þá sem síðar kunna að öðlast réttindi yfir jörðinni, þ.m.t. leigurétt. Skjólsskógar á Vestfjörðum annast þinglýsinguna og greiða kostnað sem af henni leiðir.

24.gr.

Að öðru leyti en greinir í samningi þessum fer um ræktun og meðferð skógarins á landinu skv. ákvæðum laga nr. 56, 17.mars 1999 og eftir því sem við á skv. lögum um skógrækt nr.3/1955 með síðari breytingum.

25.gr.

Rísi mál út af samningi þessum skal það rekið fyrir varnarþingi viðkomandi jarðar.

26.gr.

Fullnaðargildi samnings þessa er háð staðfestingu landbúnaðarráðherra.

27.gr.

Af samningi þessum eru gerð fjögur samhljóða frumrit. Heldur skógarbóndi einu, Skjólsgógar einu og eitt skal ritað á löggiltan skjalapappír til þinglýsingar. Eitt eintak skal sent landbúnaðarráðuneytinu til vörslu.

Þingeyri 23. september 2005

Birkimel 17. október 05

Staður dags.

Staður dags.

Pr. pr. Skjólsgógar á Vestfirðum

*Samunður Þ. Þorvaldsson*

*T. J. Þorinn*

Fh. Skjólsgóga á Vestfirðum

Skógarbóndi/skógarbændur samkv. smningi þessum.

Skógarbóndi/skógarbændur samkv. smningi þessum.

Vitundarvottar:

*Jon Leif Guðmundur 19068159801*  
Nafn kt.

*Katrín Jónsson 11072-2999*  
Nafn kt.

Vitundarvottar:

*Ólafur Ólafsson 2306714279*  
Nafn kt.

*Hannu Þ. 270602-460494*  
Nafn kt.

Staðfest í Landbúnaðarráðuneyti

Staðfest. Jarðeiganda, sé hann ekki jafnframt skógarbóndi samkv. samningi þessum

*Reykjavík 24.01.2006*  
Staður dags.

*Þverá 17. október 05*  
Staður dags.

*Alf Þorvaldsson*  
F.h. Landbúnaðarráðuneytið

*Rage Steinnsson*  
Eigandi jarðar

Vitundarvottar:

*Sigríður Þorvaldsson 030178-5569*  
*Þórunn Þorvaldsson 030178-2849*

Vitundarvottar:

*Ólafur Ólafsson 2306714279*  
Nafn kt.

*Hannu Þ. 270602-460494*  
Nafn kt.

Skjaldvararfoss á Barðaströnd  
Samningssvæði 2005



# Samningur um nytjaskógrækt

Nr.samn

**Austurlandsskógar Kt. 690301-3260**  
skv. l. nr. 56. 19. mars 1999  
Egilsstöðum  
Suður-Múlasýslu

Skógarbóndi (nafn, kt, heimili)  
**Herbert Jón Hjörleifsson**  
Kt, 111064-5989  
Teigarhorni  
765 Djúpavogi

Br.lýk.: 438	Áb.: rml
Aðrir: Sj	Fsk:
Innk.: 23. FEB. 2006	
LAN 06020162	
LANDBÚNAÐARRÁÐUNEYTIÐ	

(í samningi þessum nefndur skógarbóndi)

gera með sér svofelldan samning um nytjaskógrækt á jörðinni Teigarhorni í Djúpavogi S-Múl.

með eftirfarandi skilmálum og takmörkunum:

- 1 Skógarbóndi skuldbindur sig til að taka til nytjaskógræktar skv. fyrirbyggjandi mati á skógræktar-skilyrðum, samþykktu af skógræktarstjóra, ... 157... ha lands. Fer það eftir samkomulagi skógarbónda og Austurlandsskóga hversu stórt iand er tekið til skógræktar í hverjum áfanga. Samningi þessum fylgir lýsing á helstu kennileitum sem afmarka skógræktarlandið ásamt viðheftu korti er sýnir ytri mörk hins umsamda svæðis.
- 2 Austurlandsskógar skuldbinda sig til að gerð verði skógræktaráætlun um nytjaskógasvæðin til 10 ára og standa við framkvæmdir samkvæmt henni. Henni skal fylgja verklýsing á hverjum verkþætti, s.s. vegagerð, gróðursetningu og áburðargjöf. Þar komi einnig fram hvað sé talinn fullnægjandi frágangur einstakra verkþátta. Að öðru leyti skal skógarbóndi hlíta fyrir mælum starfsmanns Héraðsskóga varðandi tilhögun og frágang allra verka.
- 3 Austurlandsskógar og skógræktarráðanaútur Skógræktar ríkisins skulu hafa eftirlit með að allar framkvæmdir á svæðinu séu unnar samkvæmt heildaráætlun. Að loknum framkvæmdum ár hvert skal fara fram úttekt á unnum verkum. Úttektina annast skógarbóndi og starfsmenn Austurlandsskóga. Við úttektina skulu verkin yfirfarin og skráð lýsing á þeim og hvort frágangur þeirra er fullnægjandi. Verði framkvæmdum að einhverju leyti áfátt skuldbindur skógarbóndi sig til að hlutast til um úrbætur.
- 4 Austurlandsskógar skuldbinda sig til að hafa í sinni þjónustu starfsmann til þess að hafa umsjón með áætlanagerð, stjórna framkvæmdum og vera skógarbændum til ráðuneytis um allt er að ræktinni lýtur. Skal hann hafa lokið viðurkenndri skógræktarmenntun.
- 5.1 Framkvæmdastjóri Austurlandsskóga annast skipulag vinnu við nytjaskógræktina.
- 5.2 Þeir sem lögheimili og aðsetur hafa á þeirri jörð sem samningur þessi tekur til hafa forgang að vinnu við nytjaskógrækt á jörðinni. Til þeirra verka sem heimamenn vinna ekki sjálfir skulu Austurlandsskógar, ef þess er kostur, ráða starfsmenn af öðrum skógarjörðum, enda hafi þeir aflað sér undirstöðuþekkingar í skógrækt sem Austurlandsskógar meta gilda.
- 6 Skýlt er skógarbónda að upplýsa framkvæmdastjóra Austurlandsskóga, í síðasta lagi 1. október ár hvert, hversu mikið hann ætlar að nota vinnurétti sínum næsta ár. Sé það ekki gert fyrir þann tíma skulu Austurlandsskógar ráða aðra til starfanna.
- 7.1 Austurlandsskógar greiða 97% af samþykktum kostnaði við ræktun skóga á lögbýlum, samkvæmt samningi þessum.
- 7.2 Til kostnaðar skv. 7.1. teljast eftirfarandi framkvæmdir: a) Viðhald stofngirðinga og vélarvinna, b) óhjálkæmíleg vegagerð, c) framræsla lands, þar sem hún er talin nauðsynleg, d) jarðvinnsla þar sem hún er talin nauðsynleg, e) allar plöntur til gróðursetningar, f) kostnaður af gróðursetningu, g) áburðargjöf við útplöntun, h) fyrsta umhirða og grisjun.

7.3	Austurlandsskógar munu í samræmi við Skógrækt ríkisins, setja reglur um umhirðu og grisjun og ber skógarbónda að fara eftir þeim.
7.4	Andvirði seldra afurða úr fyrstu grisjun skógarins skal renna til Austurlandsskóga til þess að greiða kostnað við grisjunina. Verði hagnaður af grisjuninni skal hann lagður óskiptur á endurnýjunarreikning jarðarinnar, sbr. 8.
8.1	Af heildarframleiðsluverðmæti trjáviðar úr skógi sem ræktaður er samkvæmt samningi þessum skal skógarbóndi greiða 3-5% gjald á sérstakan endurnýjunarreikning í vörslu Austurlandsskóga. Þeim fjármunum skal innan 5 ára frá skógarhöggi varið til endurnýjunar skóglendis á viðkomandi jörð. Gjald á endurnýjunarreikning skal nánar ákveðið í reglugerð með hliðsjón af kostnaði við endurnýjun skóglendis á hverjum tíma.
8.2	Við skógarhögg ber skógarbónda að greiða í Ríkissjóð 15% af söluverðmæti timburs á röt og skal þeim tekjum varið til ræktunar nýrra skóga, sbr. 6.gr. laga. 56/1999.
9	Þar til kemur að framkvæmdum skv. ræktunaráætlun Austurlandsskóga er skógarbónda heimilt að nýta í eigin þágu eða leigja öðrum land sem samningur þessi nær til, svo framarlega sem skógræktarframkvæmdum er engin hættu búin af slíkum afnotum að mati Austurlandsskóga.
10	Girðingar um nytjaskóga skulu vera rafgirðingar, nema Austurlandsskógar, í samráði við skógræktarráðanaut Skógræktar ríkisins, og landeiganda ákveði annað. Um girðingar um skóglendi og hlið á þeim fer eftir ákvæðum girðingalaga nr. 135 21. desember 2001.
11	Stofngirðing verður lögð um nytjaskógasvæði samkvæmt áætlun þar að lútandi og verður hún óháð landamerkjum, nema óskað verði eftir öðru við undirritun þessa samnings. Ekki er hægt að breyta eða flytja til stofngirðingu á kostnað Austurlandsskóga, svo vilji skógarbóndi síðar taka stærra land til skógræktar en ákvarðað er með þessum samningi, verður hann að girða það á eigin kostnað.
12.1	Á land það sem Austurlandsskógar og landeigendur eru sammála um samkvæmt samningi þessum að nytja til skógræktar má ekki beita búfé. Austurlandsskógum er þó heimilt að veita undanþágu frá þessu ákvæði ef sérstakar ástæður mæla með.
12.2	Bannað er að leggja eld í skóglendi og aldrei má brenna sinu á skógarjörðinni.
13	Í samræmi við samstarfssamning Skógræktar ríkisins og Austurlandsskóga annast Skógrækt ríkisins eftirfarandi: <ol style="list-style-type: none"> <li>1. Aðstoða við skipulagningu og gerð ræktunaráætlana. Ræktunaráætlanir skulu gerðar í samráði við skógarbónda.</li> <li>2. Hefur eftirlit með að skógræktarlögum og samningi þessum sé framfylgt.</li> <li>3. Lætur skógarbændum og starfsmönnum Austurlandsskóga í té faglega þekkingu.</li> </ol>
14	Komi til vanefnda á samningi þessum að hálfu Austurlandsskóga er skógarbónda heimilt að rifta samningnum. Slík riftun er háð samþykki landeiganda, sé skógarbóndi ekki jafnframt eigandi skógræktarlandsins. Riftun skógarbónda skapa honum ekki rétt á skaðabótakröfu á hendur Austurlandsskógum. Vanefni skógarbóndi skyldur sínar samkvæmt samningi þessum er Austurlandsskógum heimilt að framkvæma nauðsynlegar aðgerðir á kostnað skógarbónda.
15	Ákvæði þessa samnings taka til þess svæðis sem byrjað verður á að girða árið ..... og lokið árið ..... og gróðursetning hefst árið ...2006..... Gildistími samnings þessa er 10 ár af 40 ára áætlunartímabili, þar sem gert er ráð fyrir að 157....ha lands sé unnt að taka til nytjaskógræktar á jörðinni.



16 Rísi ágreiningur um einhver ákvæði sammings þessa, sem aðilar finna ekki lausn á, skal þeim ágreiningi skotið til gerðardóms er hafi bindandi úrskurðarvald. Tilnefnið hvor aðili um sig einn mann í dóminn, en aðilar koma sér saman um oddamann. Náist ekki samkomulag munu aðilar fara þess á leit við viðkomandi sýslumann að hann tilnefni oddamann. Afl atkvæða ræður niðurstöðu gerðardómsins. Gerðardómur ákveður kostnað og hver skuli greiða. Þá ákveður hann hvort öðrum aðila skuli gert að greiða hinum málskostnað.

17 Aðrir skilmálar:

Skógarbóndi sem undirritar samning þennan á rétt til skráningar á virðisaukaskattsskrá skv. 6.gr. reglugerðar um skráningu virðisaukaskattskyldra aðila, nr. 515/1996. Á grundvelli þess getur hann fengið endurgreiddan virðisaukaskatt af öllum aðföngum sem eingöngu verða notuð til nytjaskógræktar. Verði um breytt not landsins að ræða ber að tilkynna skattstjóra um það áður en notkun er breytt eða eignarheimild eða leigusamningi er þinglýst.

18 Samningi þessum skal þinglýst sem kvðð á jörðina ...Teigarhorn í Djúpavogshrepp S-Múl..... er skuldbindur landeiganda og þá sem síðar kunna að öðlast réttindi yfir jörðinni, þ.m.t. leigurétt. Austurlandsskógar annast þinglýsinguna og greiða kostnað sem af henni leiðir.

19 Að öðru leiti en greinir í samningi þessum fer um ræktun og meðferð nytjaskógarins á landinu skv. ákvæðum laga nr. 56 19.mars 1999 og eftir því sem við á skv. lögum um skógrækt nr. 3/1955 með síðar breytingum.

20.1 Rísi mál út af samningi þessum skal það rekið fyrir varnarþingi viðkomandi jarðar.

20.2 Fullnaðargildi samnings þessa er háð staðfestingu landbúnaðarráðherra.

20.3 Af samningi þessum eru gerð fimm samhljóða frumrit. Heldur skógarbóndi einu, Austurlandsskógar einu og eitt skal ritað á löggiltan skjalapappír til þinglýsingar. Eitt eintak skal sent landbúnaðarráðuneyti til vörslu og annað jarðarnefnd.

Egilsstaðir

13/2'06

Teigarhorni

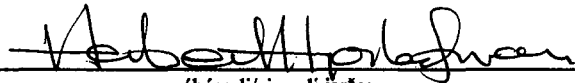
9 Feb 2006

Staður.

Dags.

Staður.

Dags.



F.h. Austurlandsskógar

ábúandi/eigandi jarðar

Vitundarvottar:

Vitundarvottar:

Agnes Þrú Þingisdóttir 220575-3149

Steinþor Björnsson 011074-5299

Nafn.

Kt.

Nafn.

Kt.

Jóhann F. Þórhallsson 150462-5969

Jónna Jón 2605663789

Nafn.

Kt.

Nafn.

Kt.

Staðfest í landbúnaðarráðuneyti:

Staðfesting jarðeiganda, sé hann ekki jafnframt ábúandi:

Reykjavík

22.02.2006

Staður.

Dags.

Staður.

Dags.



F.h. landbúnaðarráðherra

Eigandi jarðar



Vitundarvottar:

Vitundarvottar:

Sigríður Jónsdóttir 030178-5569

Nafn.

Kt.

Nafn.

Kt.

Þórunn Þingisdóttir 091053-2849

Nafn.

Kt.

Nafn.

Kt.

# Teigarhorn

Samningsbundin skógræðsla  
er 157 ha.  
Unnið af J.F. 1. feb. 2006

14 ha

143 ha

0 200 400 Meters

1:7.500



