

Reykjavík 30. mars 2006.

**Umsögn lögmanna og starfsfólks Neyðarmóttöku vegna nauðgana á Slysa- og bráðadeild LSH við frumvarp til laga um breytingu á lögum um meðferð opinberra mála, nr. 19 26. mars 1991, með síðari breytingum (brottvísun og heimsóknarbann)**

Við lýsum yfir ánægju í öllum aðalatriðum með frumvarp til laga um breytingu á meðferð opinberra mála 19/1991 (oml.) og teljum nauðsynlegt að sett verði í lög réttarvernd fyrir brotþola í þessum málaflokki. Ofbeldi inni á heimili er því miður hörmulegur raunveruleiki fyrir marga, en fórnarlömbin eru oftast konur og börn, sem lítið mega sín gagnvart ofbeldismanninum. Brýnt er að þjóðfélagið umberi ekki á nokkurn hátt ofbeldið og að neytt verði allra úrræða til að koma í veg fyrir fyrir áframhaldandi ofbeldi. Lögmenn Neyðarmóttöku LSH hafa tekið að sér að veita þjónustu til þolenda í heimilisofbeldismálum sem leitað hafa til Slysadeildar LSH undanfarin 2 ár auk réttargæslu kynferðisbrotþola sem leitað hafa til NM allt frá árinu 1994. Í ljósi framangreindrar reynslu af lögfræðiráðgjöf og réttargæslu til þolenda heimilisofbeldis viljum við gera eftirfarandi athugasemdir, til þess að frumvarpið nái tilgangi sínum. Vísað er í hjálagða skýrslu Slysa- og bráðadeildar LSH vegna ofbeldis á heimili.

Við erum sammála 4. gr. frv. til laga um breytingu á 1. mgr. 232. gr. alm. hgl.

**Gagnrýni á núverandi lagaákvæði um nálgunarbann:**

Í ljósi reynslu okkar af núverandi lagaákvæðum í 13. kafla oml. um nálgunarbann sem sett voru til verndar brotþolum, þá teljum við að þau hafi alls ekki náð tilgangi sínum. Raunin hefur því miður orðið sú að ákvæðið er að okkar mati nánast máttlaust til verndar brotþolum heimilisofbeldis. Skilyrðin eru allt of þröng.

-Í fyrsta lagi er krafan nú algerlega háð mati lögreglu, sem ein getur farið fram á bann. Í fáum tilvikum hefur lögregla farið fram á nálgunarbann, þrátt fyrir að brotþoli og/eða réttargæslumaður hafi óskað eftir því við lögreglu, jafnvel þar sem aðstæður hafa verið að okkar mati mjög alvarlegar. Brotþoli hefur því ekki aðild að málinu á nokkurn hátt.

-Í öðru lagi hafa dómstólar túlkað skilyrðin þröngt. Dómstólar hafa einungis fallist á nálgunarbann í undantekningartilvikum, hafi komið beiðni um það frá lögreglu.

-Í þriðja lagi tekur málsmeðferðin of langan tíma.

Lagaákvæðið veitir því brotþola ekki þá réttarvernd sem leitast var eftir.

**Tillögur að breytingu 2. gr. frumvarpsins og 13. kafla oml. í heild:**

Við teljum að frumvarpið skilgreini ekki nægilega vel skilyrði og framkvæmd brottvísunar af heimili og/eða heimsóknarbanns.

**Aðild:**

Í ljósi reynslu okkar, teljum við að 2. gr. frumvarpsins þurfi að kveða skýrar á um heimild brotþola til að óska eftir banni. Brotþola (réttargæslumanni) verði veitt heimild til þess að koma að kröfu um brottvísun af heimili og nálgunarbann. Jafnframt er brýnt að

nánir aðstandendur hafi einnig stöðu brotþola og öðlist sjálfstæðan rétt til þess að krefjast nálgunarbanns/brottvísunar. Sömu aðilar hafi lögbundinn rétt til tilnefningar og síðar skipunar réttargæslumanns. Hafni lögregla framkominni beiðni um brottvísun, skal ákvörðun rökstudd skriflega og getur brotþoli skotið þeirra ákvörðun til úrlausnar dómstóla.

#### **Málsmeðferð:**

Tryggt verði að meðferð máls sé skjótvirk, án þess að réttarvernd brotamanns og brotþola sé skert. Lögregla (lögreglustjóri) geti tekið ákvörðun um brottvísun strax, að beiðni brotþola eða ef almannahagsmunir krefjast þess. Brotamaður geti innan 14 daga skotið þeirri ákvörðun lögreglu til dómstóla. Brottvísun af heimili sé markaður ákveðinn tími, að hámarki 4 vikur. Brotþoli hafi heimild til þess að óska eftir framlengingu banns hjá dómstólum, í allt að 4 vikur í senn.

#### **Neyðarmóttaka:**

Neyðarmóttöka vegna nauðgunar (NM) og Miðstöð áfallahjálpar verði styrkt frekar fjárhagslega til að veita fórnarlömbum heimilisofbeldis víðtæka og markvissa aðstoð. Sérþekking á þörfum fórnarlamba kynbundins ofbeldis hefur myndast hjá starfsfólki NM. Brotþolum sem þangað leita er veitt endurgjaldslaus þjónusta lækna, hjúkrunarfræðinga, sálfræðinga og lögmanna. Sú skerðing á starfsemi NM árið 2004, var ekki í neinu samræmi við þá þekkingu sem fyrir liggur og óverjandi var, að okkar mati, að leggja niður stöðu yfirlæknis og taka félagsráðgjafa úr því teymi sem vinnur með brotþola í bráðaðþörf. Skorað er á stjórnvöld að veita auknum fjármunum til þessarar þjónustu í þeim tilgangi að veita brotþolum heimilisofbeldis aukna þjónustu þar sem þekking og reynsla er til staðar.

#### **Réttargæsla:**

Brún þörf er á, að okkar mati, tilnefningu og síðar skipunar réttargæslumanna til handa þolendum heimilisofbeldis. Við teljum að setja þurfi skýrari ákvæði í lög nr. 19/1991 um meðferð opinberra mála um tilnefningu réttargæslumanna við rannsókn lögreglu á heimilisofbeldismálum, til samræmis við ákvæði 1. mgr. 44. gr. b. s. l. Við leggjum til að sama regla gildi um tilnefningu og síðar skipun réttargæslumanna í heimilisofbeldismálum og að þolendum heimilisofbeldis sé undantekningarlaust tilnefndur og síðar skipaður réttargæslumaður.

#### **Félagsleg úrræði:**

Nauðsynlegt er að aðilar fái stuðning frá félagsþjónustu til að vinna sig út úr afleiðingum ofbeldis og tryggja stuðning fyrir börn frá félagsþjónustu/barnaverndarnefnd. Ákvæði skal sett sé í 13.kafla að lögreglu sé skylt að tilkynna málið strax til félagsþjónustu og senda þangað öll skjöl um málið, í síðasta lagi þegar lögregla tekur ákvörðun um brottvísun. Samhliða banni sé tryggt að brotþoli fái félagslegan stuðning í formi t.d. fjárhagsstuðnings og sálfræðimeðferðar. Brotamaður fái einnig meðferð og styðjum við meðferðarúrræðið "Karlar til ábyrgðar" sem brýnt er að endurvekja. Tryggt sé að fjármunir séu settir til félagsþjónustu til að úrræði séu virk. Sett séu ákvæði í lög um félagsþjónustu sveitarfélaga um skyldu félagsþjónustu til að aðstoða og styðja fórnarlömb heimilisofbeldis.

**Nýbúar:**

Sérstaklega skal huga að stuðningi við nýbúa, þ.e. erlendar konur sem hafa þurft að þola ofbeldi af hendi íslensks maka. Þær þurfa oft á miklum félagslegum stuðningi og réttaraðstoð að halda. Breytt verði útlendingalögum og lögum um atvinnuréttindi útlendinga og tryggð verði túlkþjónusta til að veita nýbúum nauðsynlega réttarvernd.

**Gjafsókn:**

Brotþolur verði veitt gjafsókn til að fylgja eftir málum sínum fyrir dómstólum, til heimtu skaðabóta, verði ekki fallist á beiðni um brottvísun, rannsókn mála hætt eða mál niðurfelld.

**Norræn lagaframkvæmd:**

Við viljum gera tillögu um að 2. gr. frv. verði endurskoðuð en tekið verði mið af norrænum rétti, einkum dönsku lögunum. Danir, Norðmenn og Svíar hafa breytt lögum sínum árið 2003 og 2004, sem hefur gefið mjög góða reynslu. Við lagabreytinguna höfðu Norðurlöndin “austurrísku aðferðina” að leiðarljósi.

Í dönsku lögunum er gert ráð fyrir að lögregla geti við vissar aðstæður haft tækifæri til þess að vísa á brott ofbeldisfullum manni af heimili sínu og úr nánasta umhverfi þess og banna honum að koma þangað aftur í tiltekinn tíma í þeim tilgangi að stöðva áframhaldandi ofbeldi gagnvart nánum aðstandanda. Brottvísun felur í sér bann við því að viðkomandi, við ákveðnar aðstæður og að nánar uppfylltum skilyrðum, dvelji á heimilinu um afmarkaðan, stuttan tíma. Brottvísun getur varað í allt að 4 vikur og heimilt er að óska eftir framlengingu brottvísunar. Bann er háð nánar tilteknum skilyrðum og skal tillit tekið til ásetnings, rökstudds gruns og þar sem hagsmunamat fer fram. Rökstuddur grunur eða hætta sé fyrir hendi að viðkomandi muni fremja afbrot dvelji hann áfram á heimilinu. Lögin gera jafnframt ráð fyrir því að lögregla hafi heimild til að handtaka mann, þar til ákvörðun um brottvísun liggur fyrir. Handtaka má eigi vara lengur en 24 klst. Lögin tryggja réttarvernd brotamanns sem getur skotið ákvörðun lögreglu til dómstóla með auðeldum og skjótvirkum hætti.

Dönsku lögin nr. 218 frá 1. júlí 2004 skulu höfð að leiðarljósi, sem unnt er að sjá ásamt athugasemdum við lagafrumvarpið á vefsíðunni:

[http://www.folketinget.dk/Samling/20031/lovforslag\\_som\\_fremsat/L218.htm](http://www.folketinget.dk/Samling/20031/lovforslag_som_fremsat/L218.htm)

Einnig er hægt að nálgast skýrslu dönsku refsiréttarfarsnefndarinnar:

<http://www.jm.dk/wimdoc.asp?page=document&objno=71858>

Dönsku lögin hljóða svo:

## ” Lov om bortvisning og beføjelse til at meddele tilhold m.v.”

### Kapitel 1

#### *Bortvisning m.v.*

§ 1. Ved bortvisning kan det forbydes en person over 18 år at opholde sig i sit hjem.

§ 2. En person kan bortvises, når

- 1) der er begrundet mistanke om, at den pågældende mod et medlem af sin husstand har begået en overtrædelse af straffelovens §§ 210, 213 eller 266 eller en overtrædelse, der er omfattet af straffelovens kapitel 24-26, og som efter loven kan medføre fængsel i 1 år og 6 måneder, eller at den pågældende har optrådt på en måde, der i øvrigt indebærer en trussel om vold mod et medlem af husstanden,
- 2) der efter det oplyste er bestemte grunde til at antage, at den pågældende ved forbliven i hjemmet vil begå en lovovertrædelse, der er nævnt under nr. 1, og
- 3) bortvisning ikke vil stå i misforhold til den herved forvoldte forstyrrelse af den pågældendes forhold, hensynet til husstanden og karakteren af den adfærd, der er udvist fra den pågældendes side.

§ 3. Det kan forbydes den, der bortvises, at trænge sig ind på, forfølge med skriftlige henvendelser eller på anden lignende måde forulempe et medlem af husstanden (tilhold).

*Stk. 2.* Det kan endvidere forbydes den, der bortvises, at opholde sig i et nærmere afgrænset område i nærheden af boligen eller et medlem af husstandens arbejds- eller uddannelsessted, når

- 1) et tilhold efter stk. 1 ikke er tilstrækkeligt af hensyn til bortvisningens formål og
- 2) forbuddet ikke vil stå i misforhold til den herved forvoldte forstyrrelse af den pågældendes forhold, hensynet til husstanden og karakteren af den adfærd, der er udvist fra den pågældendes side.

§ 4. Politiet kan tilbageholde en person, der med rimelig grund antages at have optrådt på en måde, der indebærer en trussel om vold mod et medlem af personens husstand.

*Stk. 2.* For tilbageholdelsen gælder i øvrigt reglerne om anholdelse i retsplejelovens §§ 755-759 og § 760, stk. 1. Tilbageholdelsen kan ikke udstrækkes ud over 24 timer.

§ 5. Bortvisning samt tilhold og forbud i forbindelse hermed kan ske, når et medlem af husstanden anmoder om det, eller når almene hensyn kræver det.

*Stk. 2.* For bortvisning skal der fastsættes en frist, der ikke kan overstige 4 uger. Fristen kan forlænges, men højst med 4 uger ad gangen. Fristens udløb angives i afgørelsen om bortvisning.

§ 6. Afgørelse om bortvisning og forbud efter §§ 2 og 3 træffes af politimesteren (politidirektøren).

*Stk. 2.* Politimesteren (politidirektøren) skal senest samtidig med en afgørelse om bortvisning underrette kommunen om sagen. Politimesteren (politidirektøren) skal endvidere sende oplysninger og dokumenter i sagen, herunder elektronisk lagrede data, der er nødvendige for de sociale myndigheders behandling af sagen, til kommunen.

*Stk. 3.* Den, der bortvises, kan inden 14 dage efter, at afgørelsen er forkyndt for den pågældende, kræve, at politimesteren indbringer afgørelsen for byretten på det sted, hvor

boligen findes. Den pågældende skal vejledes om denne ret ved forkyndelsen. Sagen skal snarest muligt og senest inden 24 timer efter modtagelse af anmodningen forelægges for retten. Det samme gælder for afgørelser om forlængelse af bortvisning.

*Stk. 4.* Anmodning om indbringelse for retten har ikke opsættende virkning.

§ 7. Den, der kræver en afgørelse efter § 6 indbragt for retten (klageren), skal til politiet oplyse en adresse og et eventuelt telefonnummer, hvortil indkaldelse til retsmøde kan meddeles.

§ 8. Indbringes en afgørelse efter § 6 for retten, beskikkes der en advokat for klageren. Den beskikkede advokat har samme beføjelser som en forsvarer i en straffesag. Om salær og godtgørelse for udlæg til en beskikket advokat gælder samme regler som for beskikkede forsvarere, jf. retsplejelovens § 741.

*Stk. 2.* Der kan beskikkes en advokat for en forurettet, der skal afgive forklaring i retten. Reglerne i retsplejelovens §§ 741 c-741 e finder tilsvarende anvendelse.

§ 9. Retsmøde skal afholdes snarest muligt. Såfremt anmodningen om sagens indbringelse for retten fremsættes ved forkyndelsen af en førstegangsafgørelse om bortvisning, skal retsmøde afholdes inden 5 dage.

*Stk. 2.* Klageren har ret til at være til stede i retsmødet og udtale sig, medmindre retten finder, at dette af særlige grunde er nyttesløst eller skadeligt for den pågældende. Sagen kan behandles, selv om klageren udebliver, såfremt den beskikkede advokat er mødt.

*Stk. 3.* Retten træffer efter mundtlig forhandling afgørelse på grundlag af sagens dokumenter og en eventuel forklaring i retten fra klageren. Under særlige omstændigheder kan retten tillade yderligere bevisførelse.

*Stk. 4.* Rettens afgørelse træffes ved kendelse. Går afgørelsen ud på, at indgrebet godkendes, anføres i kendelsen de konkrete omstændigheder i sagen, hvorpå det støttes, at betingelserne er opfyldt.

*Stk. 5.* Pålægges der den bortviste sagsomkostninger i en straffesag, der angår forhold, som har givet anledning til bortvisningen, pålægges det ved dommen i straffesagen tillige den bortviste at betale omkostningerne ved bortvisningssagen. Retten kan dog undtagelsesvis bestemme, at disse omkostninger helt eller delvis skal betales af statskassen, såfremt særlige omstændigheder taler for det.

§ 10. I øvrigt gælder retsplejelovens regler om strafferetsplejen.

*Stk. 2.* Med hensyn til erstatningskrav finder retsplejelovens § 1018 h anvendelse. Med hensyn til tilbageholdelse efter § 4 finder dog retsplejelovens § 1018 a anvendelse, når bortvisning ikke gennemføres eller godkendes.

§ 11. Den, der forsætligt overtræder et forbud efter § 1 eller et tilhold eller et forbud efter § 3, straffes med bøde eller fængsel indtil 2 år.

*Stk. 2.* Overtrædelse af stk. 1 påtales kun efter den forurettedes anmodning, medmindre almene hensyn kræver det.

## Kapitel 2

### *Beføjelse til at meddele tilhold m.v.*

§ 12. Tilhold, hvis overtrædelse er omfattet af straffelovens § 265, udstedes af politiet, når den, som tilholdet skal beskytte, anmoder om det, eller når almene hensyn kræver det.

Stk. 2. Klage over tilhold, jf. stk. 1, skal indgives til den regionale statsadvokat. Det samme gælder tilhold og forbud efter § 3. Statsadvokatens afgørelse kan ikke påklages.

## Kapitel 3

### *Ikrafttrædelsesbestemmelser*

§ 13. Loven træder i kraft den 1. juli 2004.

§ 14. Loven gælder ikke for Færøerne og Grønland, men kan ved kongelig anordning sættes i kraft for disse landsdele med de afvigelser, som de særlige færøske eller grønlandske forhold tilsiger.

### **Réttarfarsnefnd:**

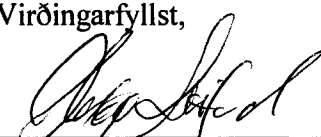
Nauðsynlegt er að réttarfarsnefnd dómsmálaráðuneytis vinni að nákvæmri og vandaðri lagabreytingum á 13. kafla oml. eftir framangreindum tillögum okkar. Nefndin hefji nú þegar þá vinnu og hraði henni eftir föngum. Núverandi lagaákvæði um nálgunarbann eru að okkar mati óviðunandi og veita brotapolum á engan hátt ekki þá réttarvernd sem sóst var eftir. Brýnt er um leið að heildarendurskoðun á oml. fari fram á stöðu og réttindum brotþola við rannsókn og dómstólameðferð og hlutverki réttargæslumanns hans.


### **Lokaorð.**

Við fögnum aðgerðum sem hafnar eru af hálfu stjórnvalda til að berjast gegn kynbundnu ofbeldi. Við leggjum áherslu á mikilvægi heildstæðra og samhæfðra aðgerða réttarkerfis, heilbrigðiskerfis, félagsþjónustu og sveitarfélaga í samráði við fagaðila og félagasamtök gegn heimilisofbeldi í þeim tilgangi að veita fórnarlömbum nauðsynlega aðstoð og koma í veg fyrir áframhaldandi ofbeldi, m.a. með meðferðarúræðum fyrir ofbeldismanninn.

Vegna áframhaldandi vinnu og umræðu vegna þessa frumvarps þá bjóðum við fúslega fram okkar aðstoð.

Virðingarfyllst,

  
Helga Leifsdóttir, hdl.,  
Húsi verslunarinnar,  
103 Reykjavík, s. 550 3700,  
LHL@simnet.is

  
Eyrún Jónsdóttir, deildarstjóri  
Neyðarmóttöku vegna nauðgunar.  
S. 543 1000, eyrunj@landspitali.is

*Hjálagt:*

*Vísað er í hjálagða skýrslu Slys- og bráðadeildar LSH vegna ofbeldis á heimili fyrir árin 1999-2004.*

## Komur á Slysa- og bráðadeild LSH vegna ofbeldis á heimili.

Gerð var rannsókn á komum og skráningu á komum vegna ofbeldis á íbúðasvæði árin 1999-2004. Tilgangur var að kanna umfang og eðli ofbeldis á höfuðborgarsvæðinu með áherslu á heimilisofbeldi árin 2003-2004. Komur voru **959** talsins. Ekki var einungis um makaofbeldi að ræða heldur allt ofbeldi sem átti sér stað á íbúðasvæði.

(Heimild: Ofbeldi, eðli og orsakir. Höf. Elísabet Björgvinsdóttir, Læknadeild HÍ, Brynjólfur Mogensen slysa- og bráðasvið LSH.)

Ef komast ætti yfir tölur um algengni heimilisofbeldis á Íslandi öllu, þyrfti að taka allt landið í heild sinni, þ.e. fá upplýsingar frá öllum sjúkrahöfnum á landinu hvort sem um ræðir komur á sjúkrahús, heilsugæslur eða til heimilislækna. Móttakan á SBD þjónustar samt sem áður meirihluta landsmanna eða um 190 þúsund - 200 þúsund manns.

Konur eru viðkvæmari fyrir misnotkun makans í samfélögum þar sem greinilegur ójöfnuður er á milli kynja s.s. föst kynjahlutverk og menningarlegir staðlar sem ýta undir rétt mannsins til kynlífs án tillits til þarfa og tilfinninga konunnar sem og lág réttarstaða konunnar. Þessir þættir geta valdið því að erfitt eða jafnvel hættulegt er fyrir konuna að reyna að yfirgefa sambandið því það að fara úr sambandinu veitir ekki fullt öryggi þar sem ofbeldið getur haldið áfram og oft getur það aukist eftir að konan fer (2). WHO. World report on violence and health. Geneva: WHO; 2002.

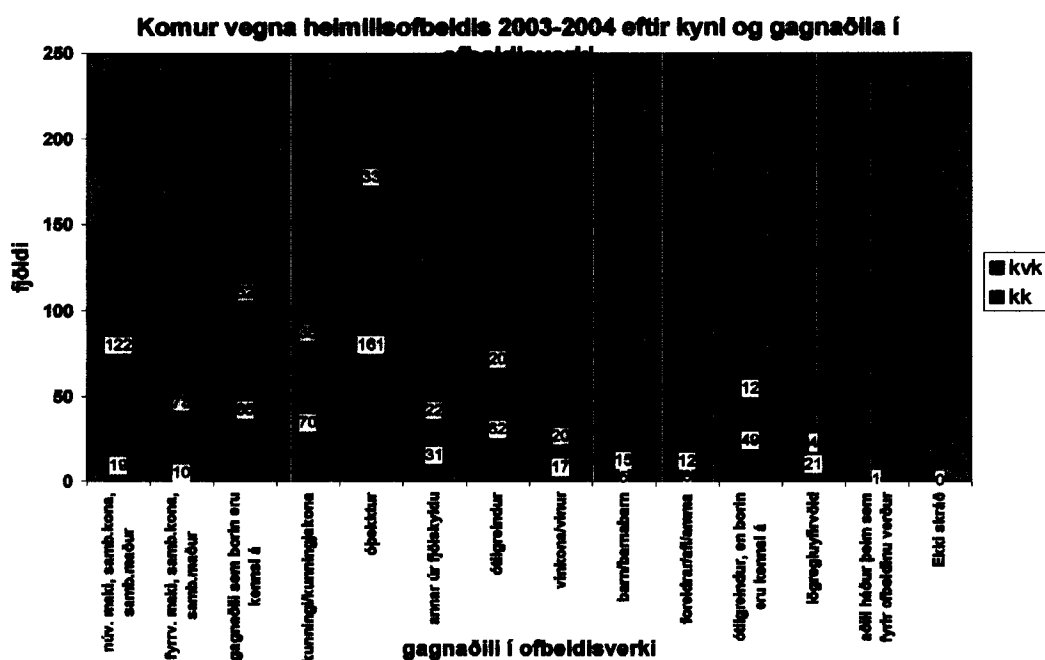
Mjög margar komur kvenna á Slysa- og bráðadeild varða ofbeldi sem konan hefur verið beitt af fyrrverandi maka, sambýlismanni og barnsföður.

Hafa þær skilið við manninn vegna ofbeldis en við það hefur ofbeldi jafnvel aukist og öll áframhaldandi samskipti við manninn enda með því að beitt er andlegu, félagslegu eða líkamlegu ofbeldi. Er þar oft um að ræða samskipti sem varða umgengi við barn/börn, þegar börn eru sótt eða skilað aftur af föður til forráðamanns sem oftast er móðir.

Graf 14 Sýnir hverjir eru gagnaðilar í ofbeldisverkinu og af hvaða kyni þolandinn er.

**195 konur(20,3%) urðu fyrir ofbeldi af maka eða fyrrverandi maka.**

**29 karlmenn(3%) leituðu á SBD vegna ofbeldis maka eða fyrrverandi maka.**



Á árunum 2003-2004 voru **149 konur sem leituðu aðstoðar eftir að núverandi maki hafði beitt þær líkamlegu ofbeldi** en þessi tala einskorðast ekki einungis við íbúðasvæði. 44,9% þessara kvenna voru á aldursbilinu 20-34 ára.

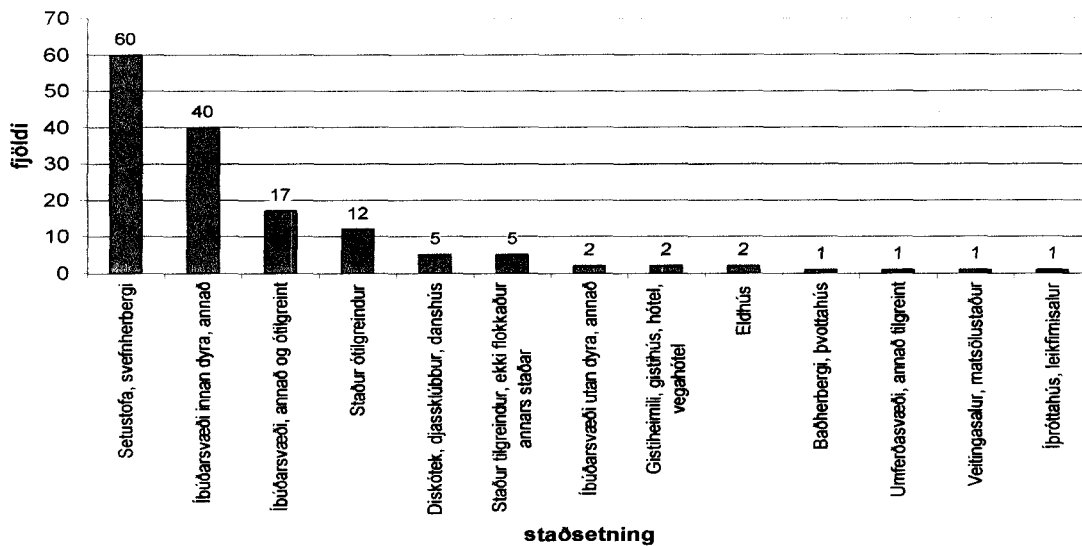
Ofbeldið átti oftast stað í setustofu eða svefnherbergi. 81,8% árásanna áttu sér stað á íbúðasvæðinu og í 68,5% tilfella á heimili þolandans. 47% komanna voru um helgar.

Teknar voru sérstaklega saman þær niðurstöður um makaofbeldi á íbúðasvæði árin **2003 (83 konur) og 2004 (66 konur) = 149 konur**, þar sem konan var þolandinn og núverandi maki/sambýlismaður var gerandinn.

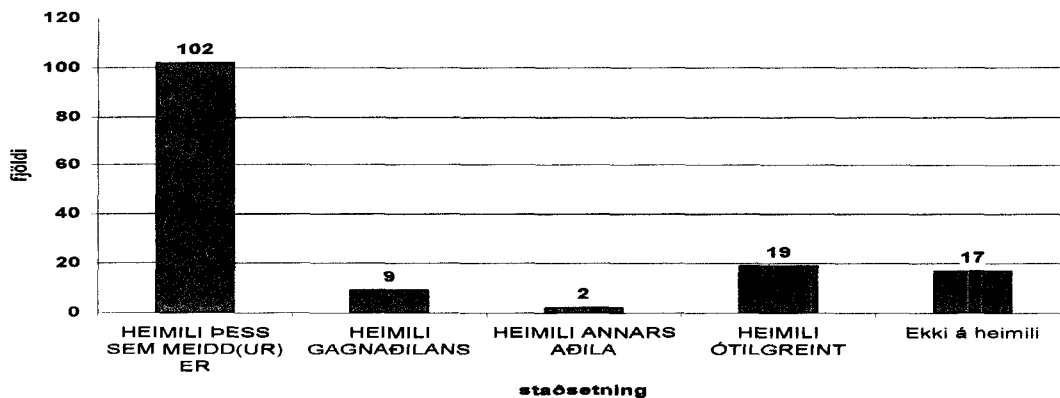
Eftirfarandi gröf sýna staðsetningu makaofbeldis, aldursdreifingu þolenda í makaofbeldi, vikudaga þegar leitað er aðstoðar eftir ofbeldi á heimili og fjöldi í mánuði.

**Í 68,5% tilfella átti ofbeldið sér stað á heimili þolandans.**

**Staðsetning makaofbeldis**

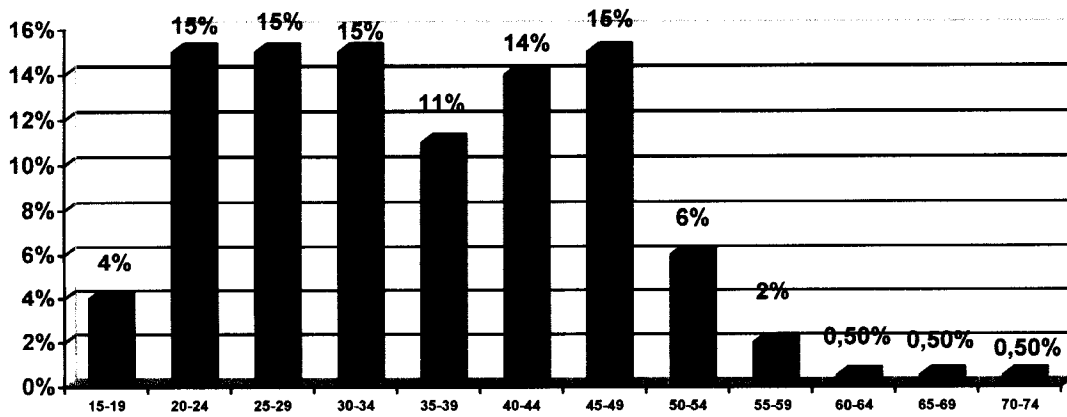


**Staðsetning makaofbeldis**



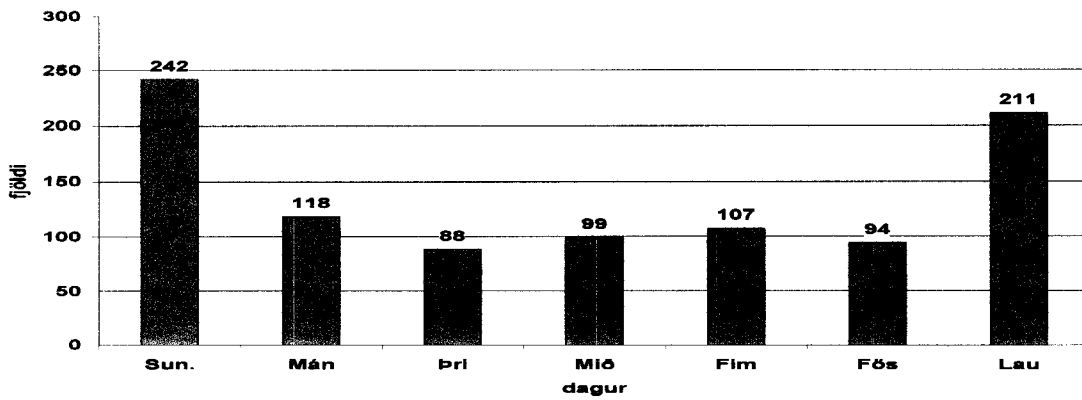


## Makaofbeldi – aldursdreifing polenda

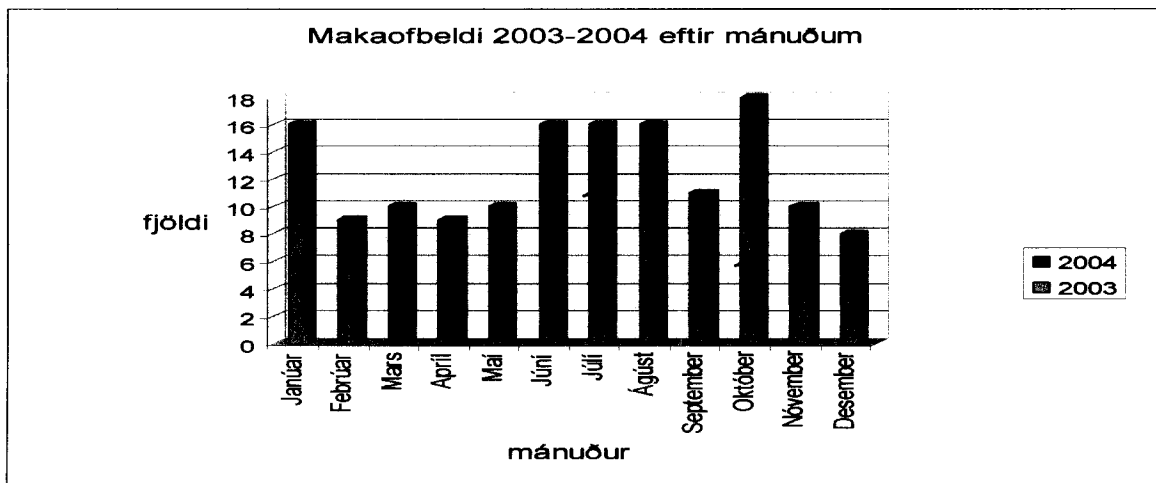


Alls 149 komur kvenna á Slysa- og bráðadeild árin 2003-2004 vegna ofbeldis núverandi maka/sambýlismanns.

Komur vegna heimilisofbeldis 2003-2004 eftir vikudegi, n=959



Makaofbeldi 2003-2004 eftir mánuðum

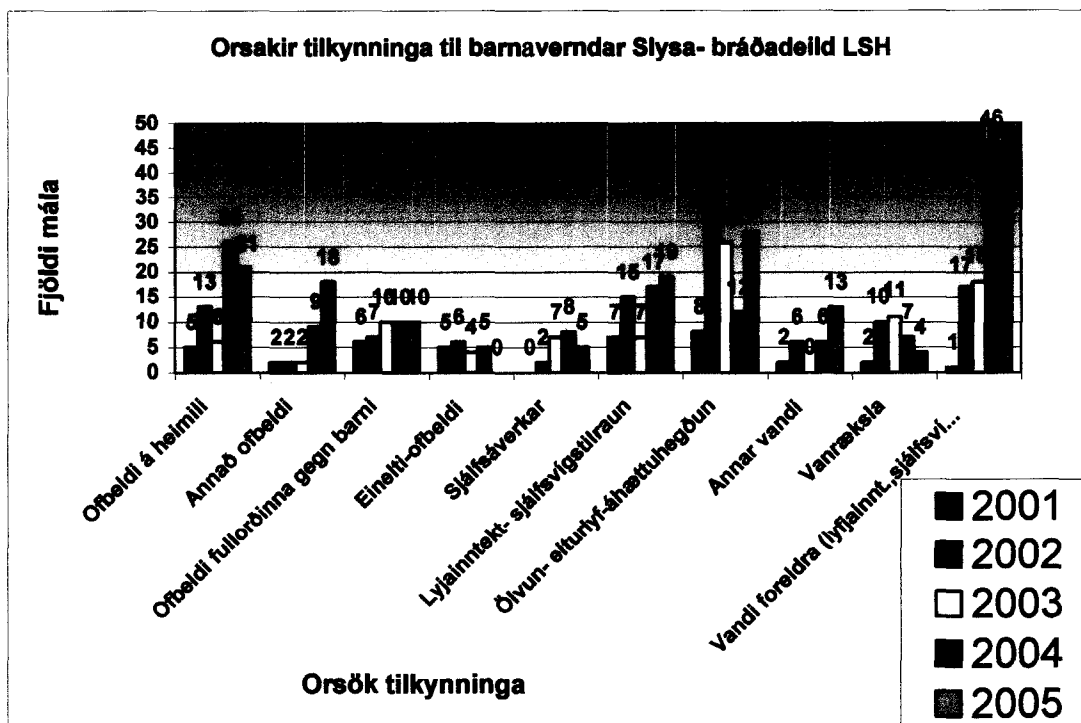


Börn hafa lent sem beinir þolendur líkamlegs ofbeldis í samskiptum milli foreldra/forráðamanna þar sem þau eru viðkvæm fyrir að lenda á milli í átökum milli aðilanna vegna þess að ung börn geta ekki forðað sér. Unglingar lenda oft í ofbeldi vegna þess að þau reyna að hindra ofbeldið eða stöðva það og eru því í áhættu. Þau ætla að kalla á hjálp. Þau eru ástæða ósættis og rífrildis sem leiðir til ofbeldis milli foreldra/sambúðarfólks. Börn eru sjálf beitt ofbeldi í um 30 – 60% í heimilisofbeldismálum. Foreldrar halda því oft fram að börnin viti ekki af því að ofbeldið eigi sér stað en það hefur sýnt sig að það er misskilningur þar sem Bandarísk rannsókn sýnir að í 78% tilvika þar sem foreldrar mír héldu því fram að börnin vissu ekki um ofbeldið vissu börnin um það. 4. Mayor S. Who report shows public health impact of violence. BMJ 2002;325:731.

Heilbrigðisstarfsmenn sem sinna börnum bera ábyrgð á því að greina, leita eftir einkennum um ofbeldi gagnvart mæðrum jafnt og börnum. Hafa skal í huga alvarleg áhrif ofbeldis á heimilum á börn og þeirra velferð. Samkvæmt lögum ber heilbrigðisstarfsfólki að tilkynna grun um ofbeldi, vanrækslu eða vanbúnað barna til barnaverndaraðila og er vitund um það mikið að aukast.

Öll tækifæri til að greina ofbeldi skal nota þegar foreldrar/forráðamenn leita eftir þjónustu í heilbrigðiskerfið, bæði fyrir börn sín vegna lögbundins eftirlits, slysa, veikinda og óhappa eða vegna endurtekinnna koma foreldranna sjálfra til heilbrigðisþjónustunnar.

**Af 156 tilkynntum málum til Barnaverndar árið 2005 þá eru:**  
**35 mál / 80 börn sem tengjast vanda foreldra**  
**21 mál / 27 börn sem tengjast ofbeldi á heimili**



Þegar talað er um vanda foreldra er langoftast um að ræða áfengis- eða lyfjainntekt þar sem foreldri, oftast móðir, hefur jafnvel reynt sjálfsvíg, eða er alls ófær um að sinna barni/börnum sínum og eru þær stundum einstæðar eða búa við slæmar félagslegar aðstæður. Mjög mörg tilkynnt mál tengjast því að um ofbeldi er að ræða eða langvarandi vandi og missætti er/var á heimili.

Alvarlegar afleiðingar ofbeldis á börn eru meðal annars þær að við að alast upp við ofbeldi á heimilum þá læra þau fljótlega og vel um notkun á ofbeldi í sambandi milli fólks. Þau læra að ofbeldi er ásættanleg leið til að leggja áherslu á skoðun sína, komast áfram eða valda streitu.

Börnin læra líka að ofbeldi er samgróinn hluti af kærleikssambandi.  
Að verða vitni að ofbeldi verður réttlætning fyrir börn að beita ofbeldi í þeirra eigin samböndum og á það sérstaklega við um unglinga.  
Unglingar sem búa við ofbeldi kvarta oft um það að þeir séu beittir einelti og ofsóknum.  
Stundum er fyrri saga um misnotkun frá hendi geranda gagnvart börnum á heimili.

Af heimilisofbeldismálum á Slysa- bráðadeild LSH, voru árið 2005 um 35 þolendum ásamt börnum þeirra vísað til Miðstöðvar áfallahjálpar til að fá aðstoð sem varðar oftast móðir og börn við það að vinna úr áfallinu sem tengist ofbeldinu. Þar fer fram greining á vanda þeirra og er þolendum þaðan vísað í áframhaldandi viðeigandi stuðning. Einnig er boðin aðstoð lögmanna/réttargæslumanna sem starfa við Neyðarmóttöku vegna nauðgunar til að leggja fram kæru eða upplýsa þolendur um rétt þeirra, meðal annars að fara fram á nálgunarbann eða heimsóknarbann á geranda inn á heimilið vegna fyrri ofbeldis og hefur reynt á það í nokkrum málum.

Eyrún B. Jónsdóttir  
Deildarstjóri  
Neyðarmóttöku vegna nauðgunar.