

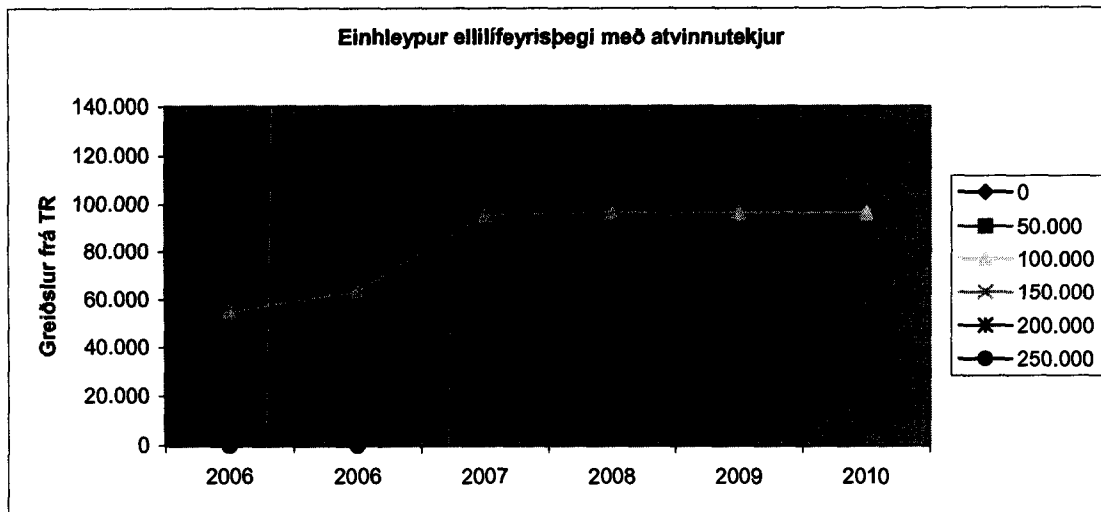
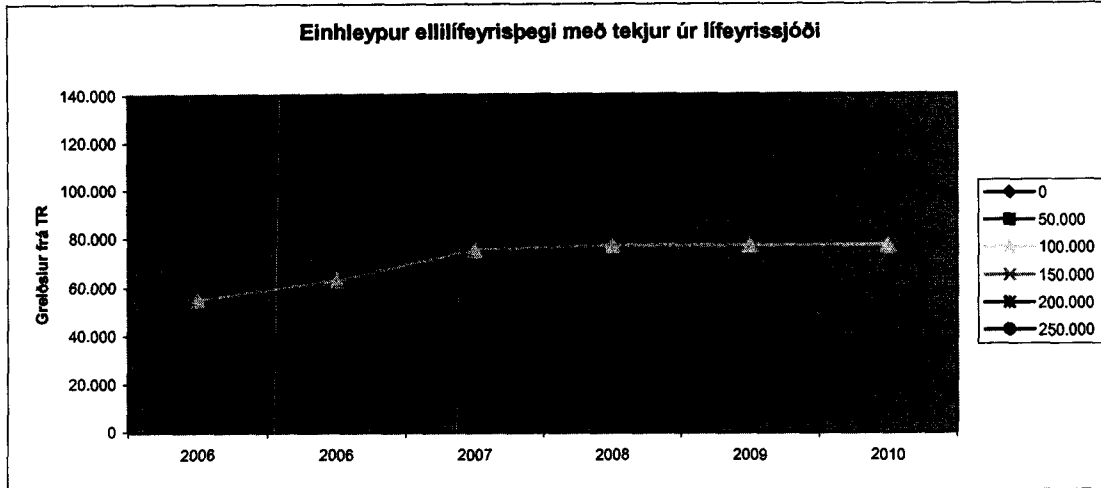
*Alþingi*  
*Erindi nr. P 133/598*  
*komudagur 7.12.2006*

**From:** Sigríður L. Baldursdóttir [mailto:sigrídur.baldursdottir@tr.is]  
**Sent:** 7. desember 2006 15:19  
**To:** Ásta Möller; Elín Valdís Þorsteinsdóttir; Guðjón Ólafur Jónsson  
**Subject:** gröf með skýringum á "hnykkjum"

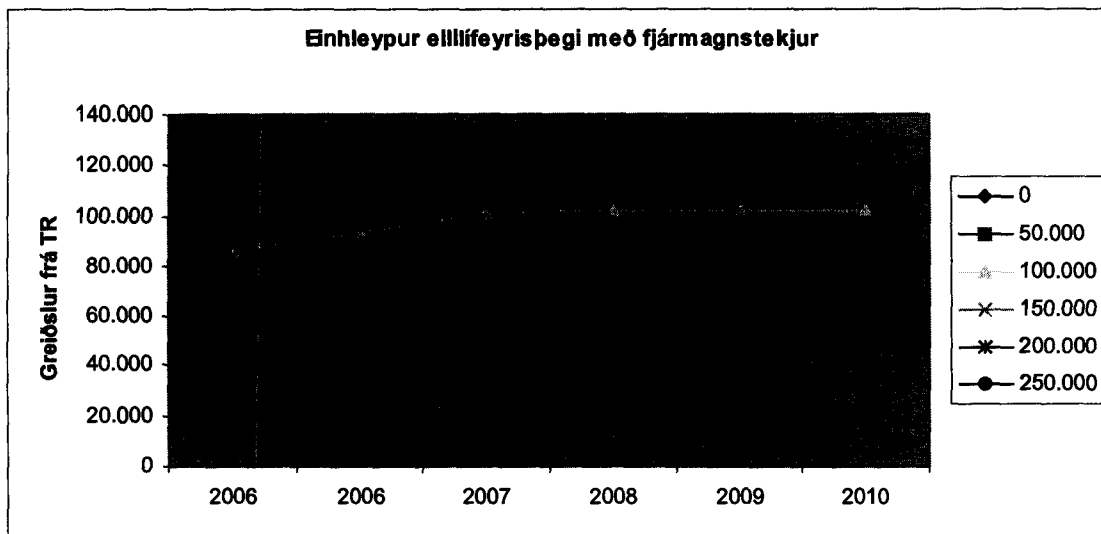
Sendi ykkur meðfylgjandi gröfin sem ég var með í morgun með skýringum á breytingum þar sem þær eru miklar eða lækkun þar sem hún kemur fram.

- Kveðja

**Sigríður Lillý Baldursdóttir**  
**Framkvæmdastjóri Þróunarsvlös Tryggingastofnunar ríkisins**



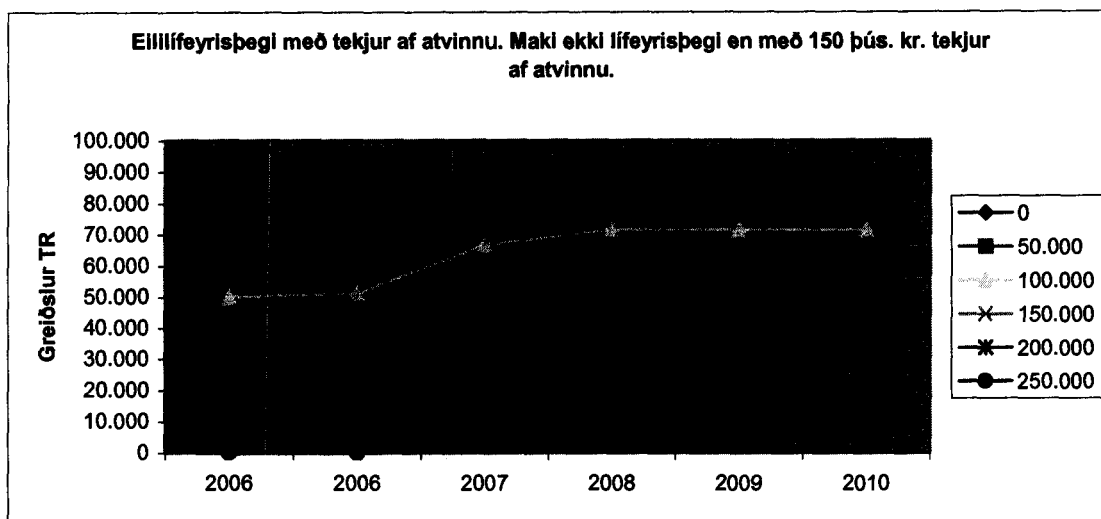
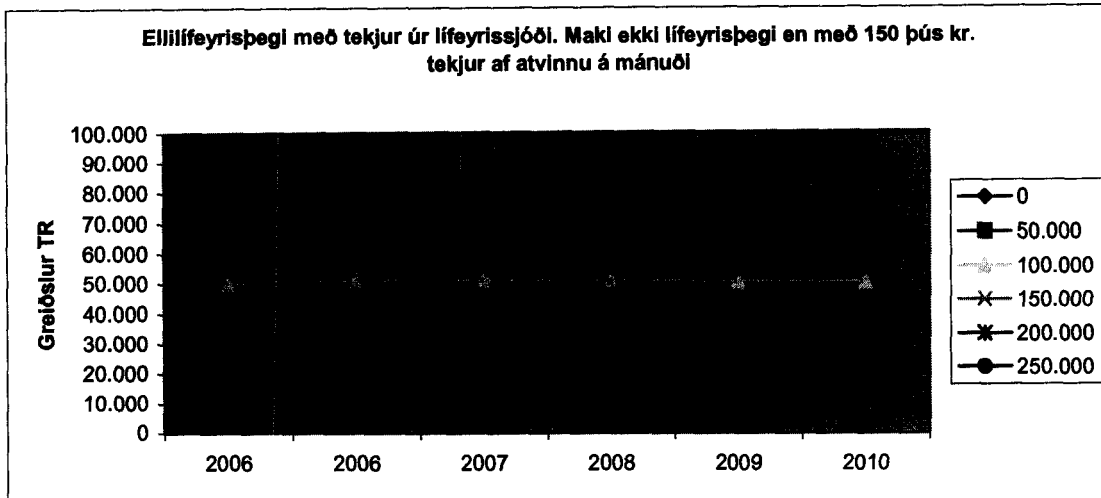
\*2,9% hækkun á grunnlífeyri og frítækjumarki árið 2007 gerir það að verkum að 0-mark grunnlífeyris hækkar og "250þús" einstaklingarnir öðlast rétt til grunnlífeyris og fá því tekjurtryggingu ("detta inn á krónunni"). Upptaka 60% reglunnar hjá ellilífeyrisþegum veldur því að hækkunin verður meiri hjá þeim sem hafa tekjur umfram 750þús. á ári.



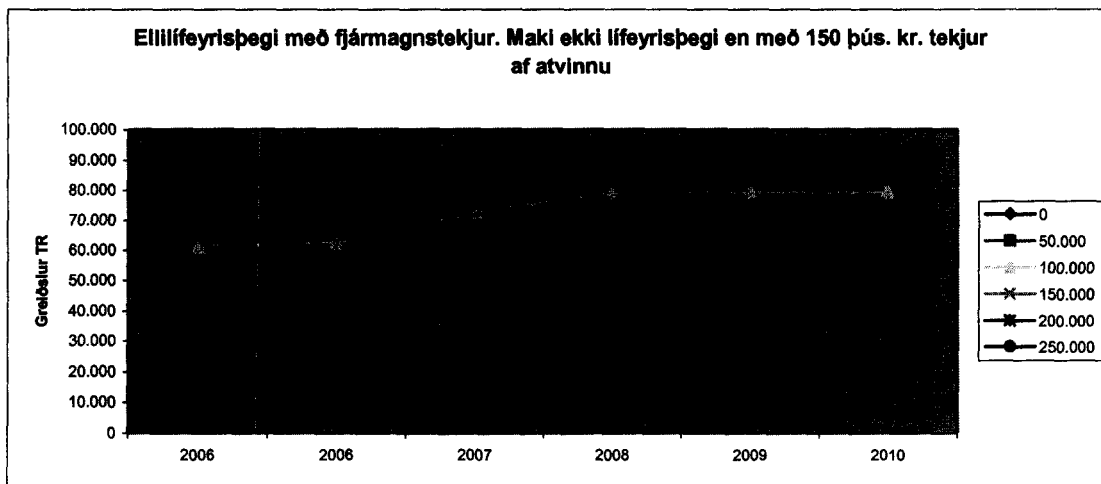
\* Reiknað er með því að tekjur lífeyrisþega séu 0, 50.000, 100.000, 150.000, 200.000 eða 250.000 á mánuði.

\*\*Greiðslur frá TR taka til grunnlífeyris, tekjutryggingar og heimilissuppbótar. Árið 2006 þó einnig til tekjutryggingarauka og sérstöku uppbótarinnar sem verða hluti tekjutryggingar við fyrirhugaðar breytingar 2007. Til einföldunar er aldurstengd örorkuuppbót ekki inn í tölunum en hún ræðst af aldri örorkuþega við mat.

\*\*\* 2006 kemur tvisvar fyrir - fyrra ártalið á við tímabilið jan.-júní. Síðara ártalið á við tímabilið júlí-des.



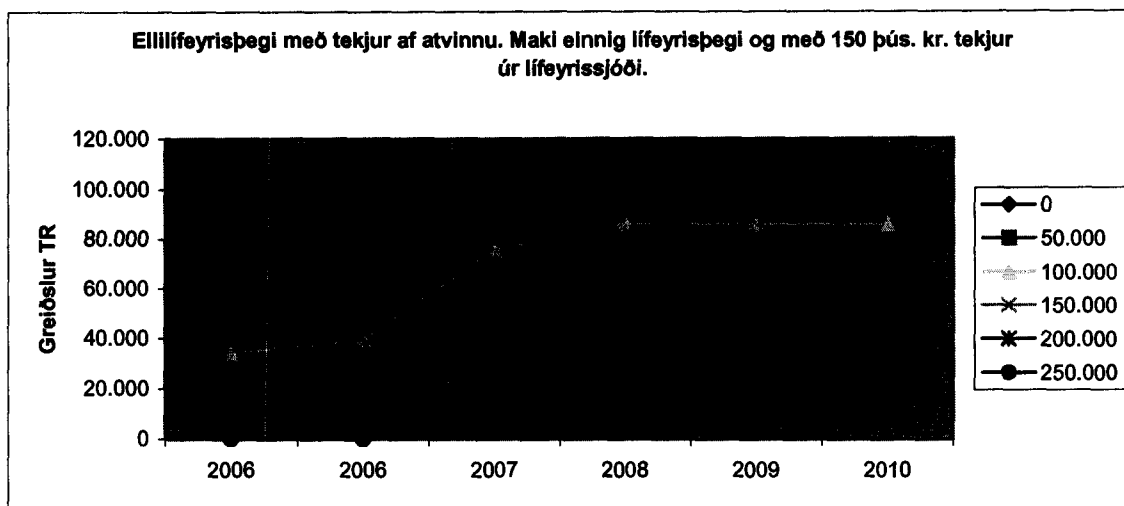
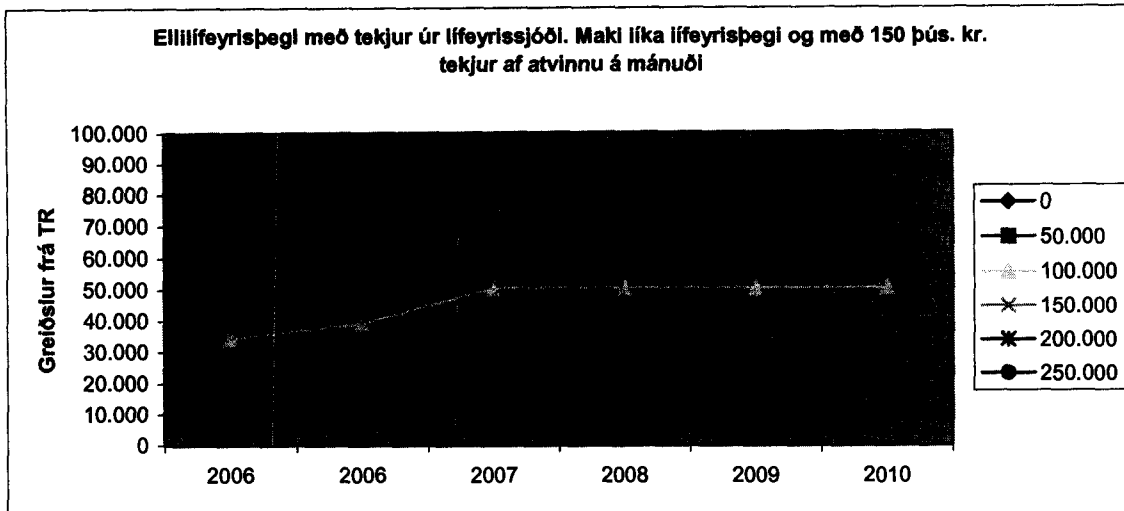
\*2,9% hækkun á grunnlífeyri og og frítækjumarki árið 2007 gerir það að verkum að 0-mark grunnlífeyris hækkar og "250þús" einstaklingarnir öðlast rétt til grunnlífeyris og fá því tekjutryggingu ("þetta inn á krónunni"). Uptaka 60% reglunnar hjá ellilífeyrisþegum veldur því að hækkunin verður meiri hjá þeim sem hafa tekjur umfram 750þús. á ári.



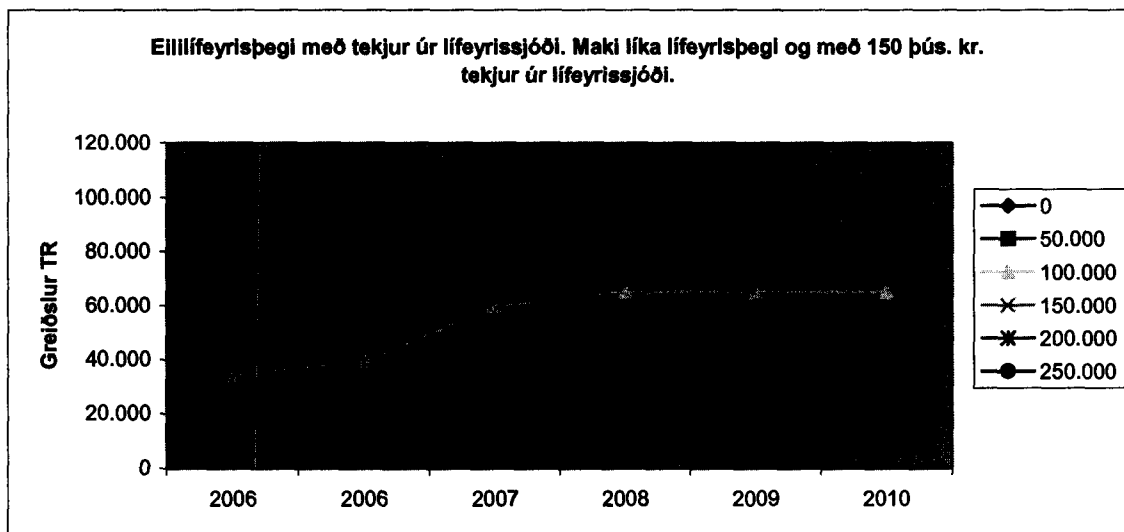
\* Reiknað er með því að tekjur lífeyrisþega séu 0, 50.000, 100.000, 150.000, 200.000 eða 250.000 á mánuði.

\*\*Greiðslur frá TR taka til grunnlífeyris, tekjutryggingar og heimilissuppbótar. Árið 2006 þó einnig til tekjutryggingarauka og sérstöku uppbótarinnar sem verða hluti tekjutryggingar við fyrirhugaðar breytingar 2007. Til einföldunar er aldurstengd örorkuuppbót ekki inn í tölunum en hún ræðst af aldri örorkuþega við mat.

\*\*\* 2006 kemur tvisvar fyrir - fyrra ártalið á við tímabilið jan.-júní. Síðara ártalið á við tímabilið júlí-des.



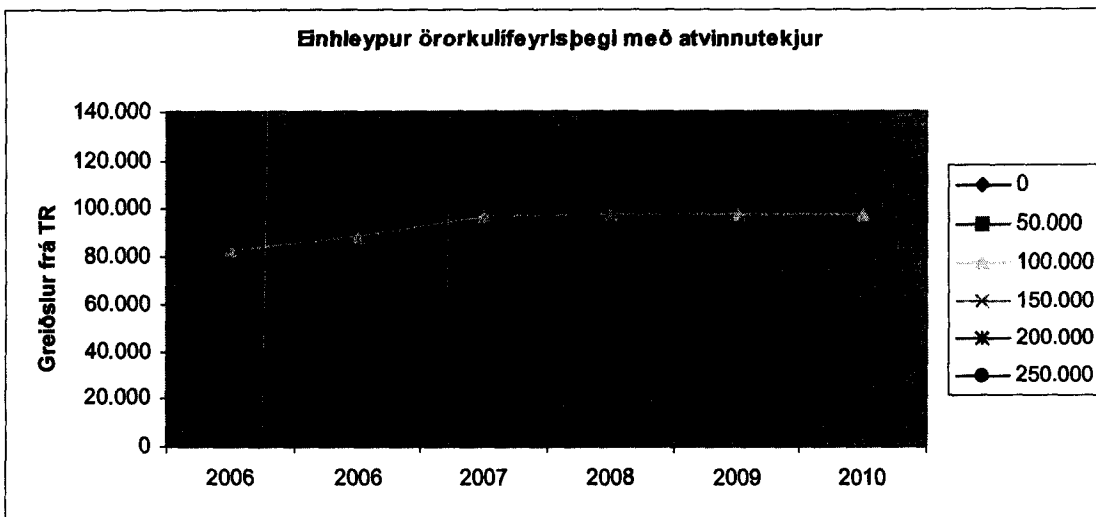
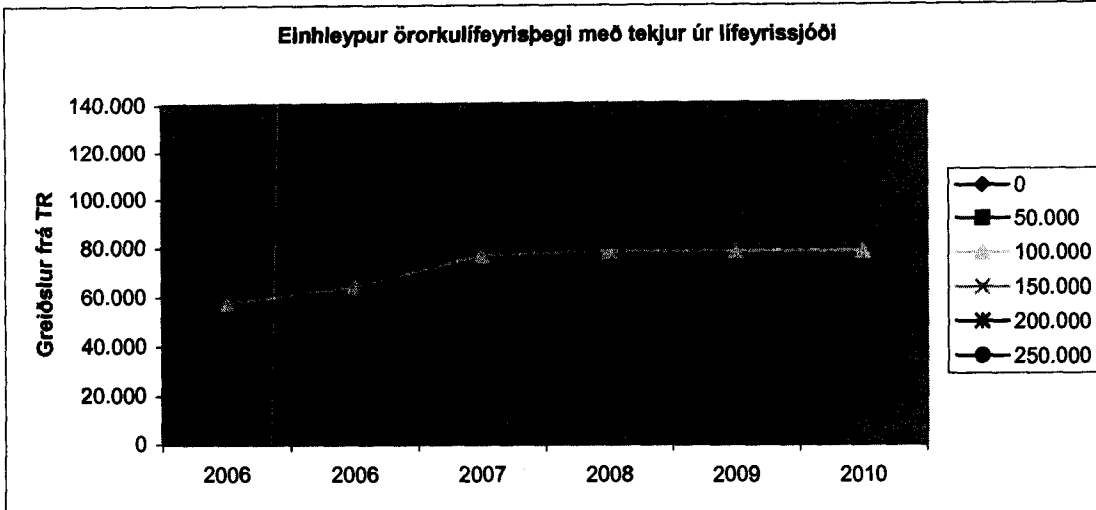
\*2,9% hækkun á grunnlífeyri og og frítekjumarki árið 2007 gerir það að verkum að 0-mark grunnlífeyris hækkar og “250þús” einstaklingurinn öðlast rétt til grunnlífeyris og fær því tekjurtryggingu (“dettur inn á krónunni”). Uptaka 60% reglunnar hjá ellilífeyrisþegum veldur því að hækkunin verður meiri hjá þeim sem hafa tekjur umfram 750þús. á ári.



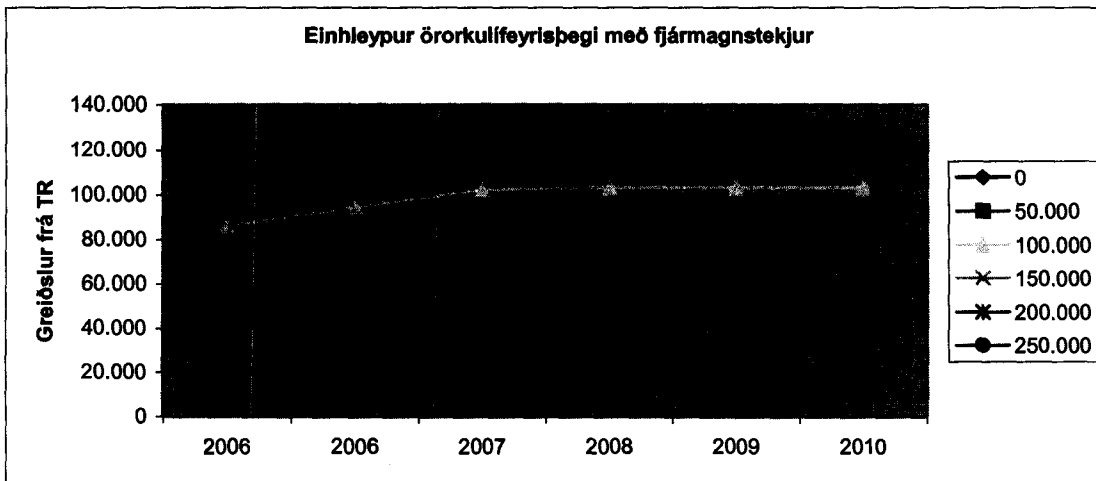
\* Reiknað er með því að tekjur lífeyrisþega séu 0, 50.000, 100.000, 150.000, 200.000 eða 250.000 á mánuði.

\*\*Greiðslur frá TR taka til grunnlífeyris, tekjutryggingar og heimilisuppbótar. Árið 2006 þó einnig til tekjutryggingarauka og sérstöku uppbótarinnar sem verða hluti tekjutryggingar við fyrirhugaðar breytingar 2007. Til einföldunar er aldurstengd örorkuuppbót ekki inn í tölunum en hún ræðst af aldri örorkuþega við mat.

\*\*\* 2006 kemur tvisvar fyrir - fyrri ártalið á við tímabilið jan.-júní. Síðara ártalið á við tímabilið júlí-des.



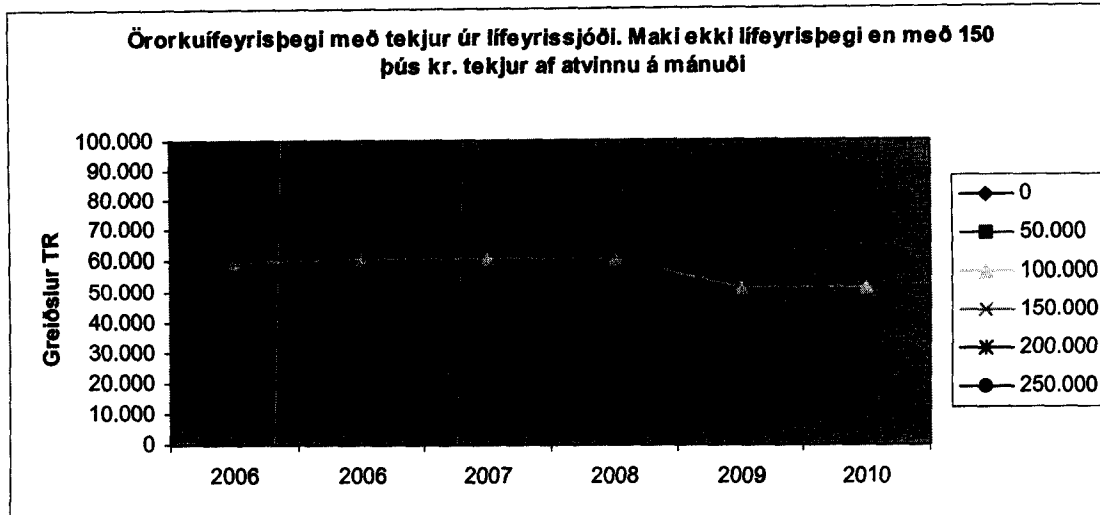
\*5,5% hækkun á grunnlífeyri og og frítekjumarki í júlí 2006 gerir það að verkum að 0-mark grunnlífeyris hækkar og "250þús" einstaklingurinn öðlast rétt til grunnlífeyris og fær því tekjurtryggingu ("dettur inn á krónunni").



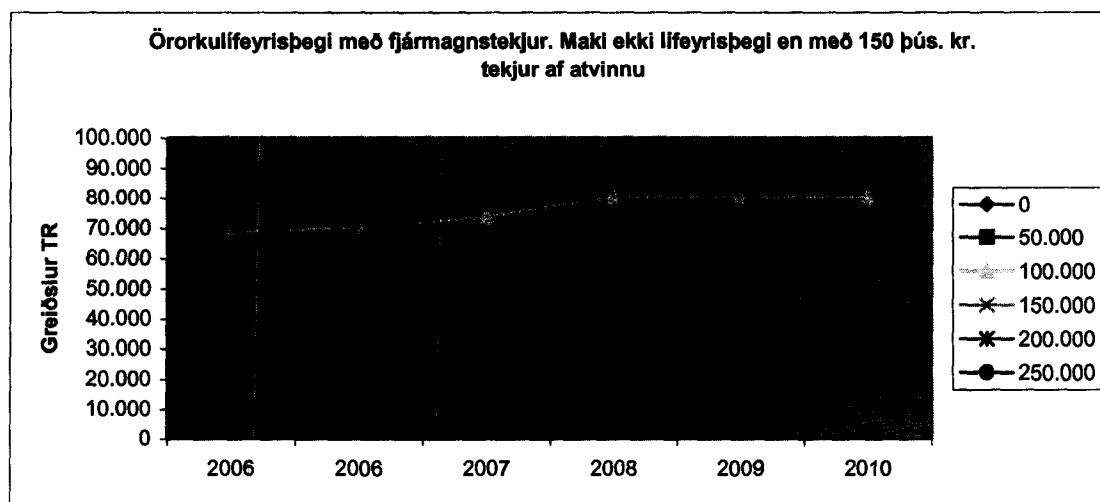
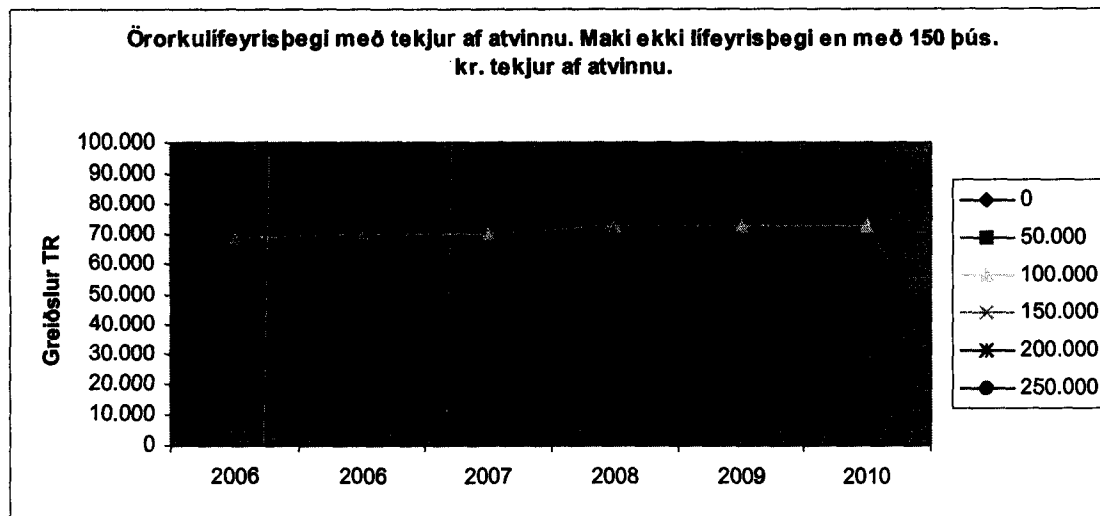
\* Reiknað er með því að tekjur lífeyrisþega séu 0, 50.000, 100.000, 150.000, 200.000 eða 250.000 á mánuði.

\*\*Greiðslur frá TR taka til grunnlífeyris, tekjutryggingar og heimilisuppbótar. Árið 2006 þó einnig til tekjutryggingarauka og sérstöku uppbótarinnar sem verða hluti tekjutryggingar við fyrirhugaðar breytingar 2007. Til einföldunar er aldurstengd örorkuuppbót ekki inn í tölunum en hún ræðst af aldri örorkuþega við mat.

\*\*\* 2006 kemur tvisvar fyrir á grófunum. Fyrra ártalið á við tímabilið jan.-júní, síðara ártalið á við tímabilið júlí-des.



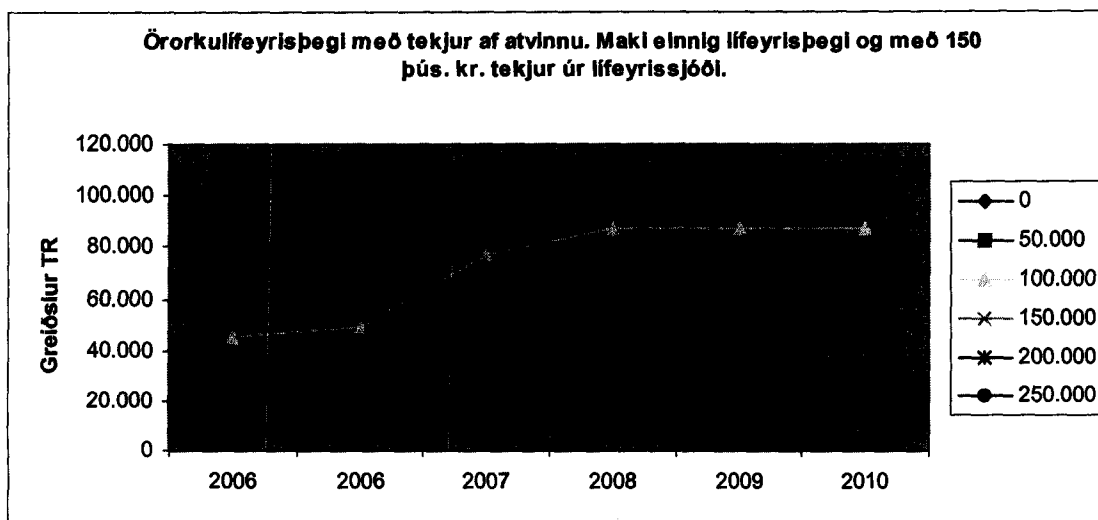
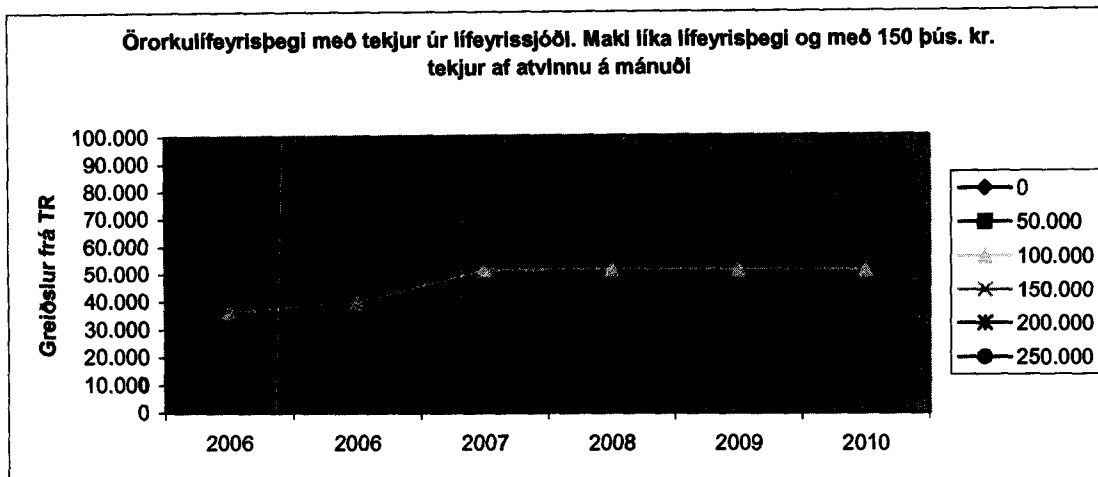
\*2009 fellur samanburðarákvæðið niður og því lækka greiðslur til þeirra sem mestar tekjur hafa úr lífeyrissjóði



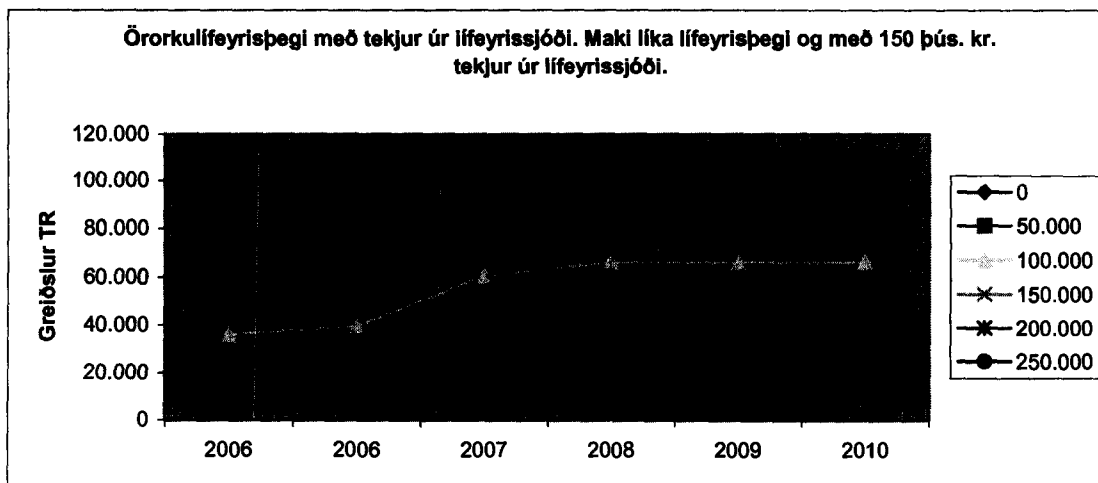
\* Reiknað er með því að tekjur lífeyrisþega séu 0, 50.000, 100.000, 150.000, 200.000 eða 250.000 á mánuði.

\*\*Greiðslur frá TR taka til grunnlífeyris, tekjutryggingar og heimilissuppbótar. Árið 2006 þó einnig til tekjutryggingarauka og sérstöku uppbótarinnar sem verða hluti tekjutryggingar við fyrirhugaðar breytingar 2007. Til einföldunar er aldurstengd örorkuuppbót ekki inn í tölunum en hún ræðst af aldri örorkuþega við mat.

\*\*\* 2006 kemur tvisvar fyrir á gröfunum. Fyrri ártalið á við tímabilið jan.-júní, síðara ártalið á við tímabilið júlí-des.



\*5,5% hækkun á grunnlífeyri og og frítekjumarki í júlí 2006 gerir það að verkum að 0-mark grunnlífeyris hækkar og “250þús” einstaklingurinn öðlast rétt til grunnlífeyris og fær því tekjurtryggingu (“dettur inn á krónunni”).



\* Reiknað er með því að tekjur lífeyrisþega séu 0, 50.000, 100.000, 150.000, 200.000 eða 250.000 á mánuði.

\*\*Greiðslur frá TR taka til grunnlífeyris, tekjutryggingar og heimilisuppbótar. Árið 2006 þó einnig til tekjutryggingarauka og sérstöku uppbótarinnar sem verða hluti tekjutryggingar við fyrirhugaðar breytingar 2007. Til einföldunar er aldurstengd örorkuuppbót ekki inn í tölunum en hún ræðst af aldri örorkuþega við mat.

\*\*\* 2006 kemur tvisvar fyrir á gröfunum. Fyrra ártalið á við tímabilið jan.-júní, síðara ártalið á við tímabilið júlí-des.