

**Til umhverfisnefndar Alþingis  
12. febrúar 2007**

**Umsögn Ferðafélags Íslands, Ferðafélags Akureyrar og Ferðafélags  
Fljótsdalahéraðs um frumvarp til laga um Vatnajökulsþjóðgarð, 113.  
löggjafarþing 2006-2007, þskj. 439-395. mál.**

Ferðafélag Íslands (FÍ) leggur hér fram sameiginlega umsögn FÍ og Ferðafélags Akureyrar (FFA) og Ferðafélags Fljótsdalahéraðs (FFF) vegna frumvarps um Vatnajökulsþjóðgarð. Enda þótt hver þessara þriggja aðila, FÍ, FFA og FFF, leggi fram sinn hluta í þessari umsögn styður hver annars umsögn og er hún því sameiginleg. Innan vébanda FÍ starfa 10 deildir og eru FFA og FFF þar á meðal og eru með umfangsmestu starfsemi deildanna. Sú starfsemi er einmitt á því svæði sem lendir innan þjóðgarðsins eða við jaðar hans.

FÍ er 80 ára á þessu ári og eru félagsmenn um 7 þúsund. Ekki er á nokkurn hallað þó að fullyrt sé að fáir eða engir hafi staðið fyrir meiri uppbyggingu á svæði Vatnajökulsþjóðgarðs, utan Skaftafells, um áratuga skeið og eigi þar jafn ríka hagsmuni. FÍ og deildir þess hafa á allan máta látið sér annt um svæðið, skipulagt þangað ferðir almennings bæði við jökulinn og yfir hann, reist og rekið skála, sinnt landvörslu og náttúruvernd, öryggisvörslu, sett upp fjarskiptakerfi, aðstoðað ferðamenn í vanda, skrifað fjölda árbóka, fræðslu- og kynningarrita, gefið út landabréf og tekið þátt í rannsóknarstarfi. Jafnvel hafa félagar í FÍ verið hreinir landkönnuðir og má nefna gönguför hjóna í FÍ um Bárðargötu og Vonarskarð en óvíst er að þar hafi menn verið áður á ferð öldum saman, sjá Árbók FÍ 1963. FÍ og deildir þess hafa átt náið og árangursríkt samstarf við heimamenn og sveitarstjórnir sem hlut hafa átt að máli og skapað töluverða atvinnu í heimahéruðum.

FÍ telur stofnun Vatnajökulsþjóðgarðs mikið framfaramál sem geti orðið til þess að vernda náttúru, vekja áhuga og þekkingu almennings á jöklinum og nágrenni hans, auka ferðir á svæðið, efla rannsóknir og skapa atvinnu svo nokkuð sé talið. Rekstur þjóðgarðsins getur líka orðið til þess að auka samstarf allra þeirra sem láta sig varða þetta einstaka svæði.

FÍ, FFA og FFF leggja áherslu á nokkur meginatriði:

Í fyrsta lagi að félagið og deildir þess eigi aðild að svæðisstjórnnum þar sem það á við þ.e. FFA í svæðisstjórn norðursvæðis, FFF í svæðisstjórn austursvæðis og FÍ í Reykjavík í svæðisstjórn vestursvæðis.

Í öðru lagi að tryggð verði rekstrarskilyrði skála og þeirrar þjónustu sem félagið rekur.

Í þriðja lagi að tryggt verði ferðafrelsi um þjóðgarðinn

Í fjórða lagi að ekki verði lagðir nýir vegir á borð við þá sem um er getið í skýrslu ráðgjafarnefndarinnar og jafnvel er ætlunin að malbika slíka vegi.

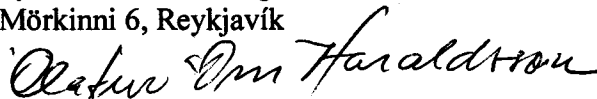
Í fimmta lagi að fulltrúi útivistarfélaganna SAMÚT verði í yfirstjórn þjóðgarðsins samanber að þau samtök eiga mann í skipulagsnefnd miðhálandisins.

FÍ fagnar því frumkvæði sem kemur fram í frumvarpinu að ætlunin sé eiga samstarf við FÍ og deildir þess og býður félagið fram krafta sína og aðstöðu til þess að slíkt megi takast sem best. Félögin búa yfir mikilli reynslu af rekstri skála á svæðinu, þjónustu við ferðamenn og þekkingu á landinu. Þá hafa félögin einnig langa og dýrmæta reynslu af samstarfi við náttúruverndarstofnanir, nú síðast Umhverfisstofnun, um landvörslu. Sú reynsla hefur leitt af sér að það samstarf er í afar farsælum farvegi. Þessi framangreinda þekking og reynsla stendur öll til boða í samstarfi um Vatnajökulsþjóðgarð.

Öll þau atriði sem talin eru til í umsögn FFA og FFF gerir FÍ að sínum en að auki er lagt til að Ferðafélag Íslands í Reykjavík eigi fulltrúa í svæðisstjórn vestursvæði þjóðgarðsins, rekstrarsvæði 4, þar eð umsvif félagsins eru hvað mest á því svæði og félagið á skála í Nýjadal en hann lendir innan þjóðgarðsins. Sú aðstaða getur einmitt nýst í þjónustuneti þjóðgarðsins. Seta FÍ í svæðisráðinu er í samræmi við að FÍ á fulltrúa í nefnd um Friðlandið að Fjallabaki og FÍ hefur nokkrum sinnum átt fulltrúa í svipuðum nefndum m.a. átti FÍ fulltrúa í Þjórsárdalsnefnd ásamt heimamönnum og Landsvirkjun. Sú nefnd var um skipan mál í Þjórsárdal þegar virkjanamál voru þar á vinnslustigi.

FÍ telur óráðlegt að útiloka einn aðila úr samstarfi um þjóðgarðinn og að heppilegra sé að jafn mikilvægur aðili og ferðafélögin sitji við borðið og eigi þar gott samstarf við aðra sem vilja veg og vanda þjóðgarðsins sem mestan.

Fyrir hönd Ferðafélags Íslands  
Mörkinni 6, Reykjavík



Ólafur Örn Haraldsson  
Forseti FÍ

# Ferðafélag Akureyrar

Strandgötu 23, 600 Akureyri

heimasíða: [www.ffa.is](http://www.ffa.is)

netfang: [ffa@ffa.is](mailto:ffa@ffa.is)

10. febrúar 2007.

Nefndasvið Alþingis  
Austurstræti 8-10  
150 Reykjavík.

**Málefni: Umsögn Ferðafélags Akureyrar (FFA) um frumvarp til laga um Vatnajökulspjóðgarð, 133. löggjafarþing 2006-2007, þskj. 439 - 395. mál.**

Ferðafélag Akureyrar þakkar Umhverfisnefnd Alþingis fyrir að gefa félaginu tækifæri til að segja álit sitt á þessu frumvarpi. Félagið telur að hér sé um mjög mikilvægt mál að ræða sem varði ekki bara hagsmuni náttúruunnenda og ferðafólks almennt, heldur einnig beinlínis hagsmuni FFA.

Athugasemdir við einstakar greinar lagafrumvarpsins:

#### *Grein 4: Stjórn Vatnajökulspjóðgarðs.*

Stjórn FFA telur rétt að fulltrúi samtaka útivistarfélaga, SAMÚT, eigi sæti í stjórn þjóðgarðsins. Rökkin fyrir þessu eru m.a. þau að eitt meginmarkmiðið með stofnun þjóðgarðsins er að gefa almenningi kost á að njóta náttúru og sögu svæðisins. Útivistarfélag, s.s. Ferðafélag Íslands og deildir þess, t.d. FFA, Jöklarannsóknafélag Íslands o.fl. hafa langa reynslu af ferðalögum og þjónustu við ferðafólk á svæði því sem þjóðgarðurinn mun ná yfir. Þessi félag eru því vel í stakk búin til að koma að stjórn þjóðgarðsins og vinna að þeim markmiðum að almenningur fái greiðan og upplýstan aðgang að þjóðgarðinum án þess að náttúra svæðisins spillist.

#### *Grein 7: Rekstrarsvæði.*

Stjórn FFA telur rétt að Ferðafélag Akureyrar tilnefni einn fulltrúa í svæðisráð Norðursvæðis Vatnajökulspjóðgarðs og að þetta verði bundið í lögum þjóðgarðsins. Rökkin fyrir þessu eru ekki síst þau að FFA hefur í nær 70 ár skipulagt ferðamennsku á Norðursvæði fyrirhugaðs þjóðgarðs. Félagið hefur í meira en 30 ár séð um þjónustu við ferðafólk á Ódáðahraunssvæðinu í samvinnu við Umhverfisstofnun og forvera UST. Félagið hefur byggt upp í sjálfböðavinnu mikilvæga aðstöðu fyrir ferðafólk á þessu svæði, sérstaklega við Drekgil og í Herðubreiðarlindum, sjá fylgiskjal um starfsemi FFA á þessu svæði. Þá hafa margir félagar FFA mikla þekkingu á svæðinu norðan Vatnajökuls sem mun nýtast við að byggja upp og þróa þjóðgarðinn án þess að náttúra hans spillist.

#### *Grein 19: Ágreiningur um framkvæmd laganna.*

Stjórn FFA sér ekki nauðsyn þess að tíunda nákvæmlega hverjir kunni að eiga kærnrétt ef upp kemur ágreiningur um framkvæmd laganna. Hvers vegna þarf að taka sérstaklega fram að umhverfisverndarsamtök með svo og svo marga félagsmenn að lágmarki eigi hér kærnrétt? Á þá ekki líka að taka fram að sama gildi um samtök útivistarfólks á Íslandi sem eiga sannarlega mikilla hagsmuna að gæta í fyrirhuguðum Vatnajökulspjóðgarði?

### *Grein 21: Gjaldtaka.*

Stjórn FFA fer fram á að sett verði skýr heimild í þessa grein til að innheimta skálagjöld og tjaldgjöld af næturgestum og viðvalargjöld af daggestum sem renni til rekstraraðila á viðkomandi svæði.

Stjórn FFA gerir ekki athugasemd við þá megingtillögu að heimild sé í lögunum til að ákveða með reglugerð að taka gestagjöld innan þjóðgarðsins fyrir veitta þjónustu og aðgang að svæðinu. Stjórn FFA veur hins vegar athygli á að ekki er víst að til þess komi á næstu árum að út í þessa gjaldtöku verði farið. Akveðin svæði þjóðgarðsins eru ekki fjölfarin – og verða það trúlega ekki á næstu árum. Slíkt mundi t.d. gilda um svæði eins og Herðubreiðarlindir og Drekgil/Öskju. Samkvæmt skýrslu Rögnvaldar Guðmundssonar: „Ferðamenn á hálendi Íslands – sumarið 2000“, sem unnin var fyrir Orkustofnun, komu um 9 – 11 þúsund Íslendingar og 15 – 18 þúsund útlendingar í Herðubreiðarlindir og Öskju árið 2000. Þá liggur fyrir að sumarið 2006 voru gistinætur ferðafólks í Herðubreiðarlindum og við Drekgil rúmlega 6.600, sjá fylgiskjal um starfsemi FFA á þessu svæði. Því er vel hugsanlegt að halda núverandi fyrirkomulagi á gjaldtöku áfram á þessu svæði, að minnsta kosti næstu árin. Sú gjaldtaka hefur um langt árabíl verið þrenns konar:

- a) gjöld fyrir gistingu í skálum á svæðinu,
- b) gjöld fyrir gistingu í tjöldum og:
- c) gjöld fyrir daggesti (viðvalargjöld) sem nota aðstöðu eins og salerni og eldhúsaðstöðu í skálum.

Það þarf að vera skýr heimild í lögunum til að þessi gjöld renni til rekstraraðila á viðkomandi svæði, fremur en að þau renni óskipt til Vatnajökulsþjóðgarðs án tillits til þess á hvaða svæði gjöldin séu innheimt.

-----

Stjórn Ferðafélags Akureyrar vill gera nokkrar athugasemdir við „skýrslu ráðgjafarnefndar um Vatnajökulsþjóðgarð“, sem fylgir með lagafrumvarpinu.

#### *5.1 Þjónustunet þjóðgarðsins*

Hér segir m.a.: „Á sumum friðlýstum svæðum hefur landvarsla verið rekin í samvinnu við aðra rekstraraðila, s.s. ferðafélög og gert er ráð fyrir að slíkt samstarf haldi áfram innan Vatnajökulsþjóðgarðs eftir stofnun hans.“

Stjórn FFA lýsir ánægju sinni með þessa yfirlýsingu, sem reyndar kemur einnig fram í athugasemdum við 6. gr. lagafrumvarpsins. Ferðafélag Akureyrar hefur um langt árabíl rekið mikilvæga þjónustu við ferðafólk á hálendinu norðan Vatnajökuls, sjá nánar í fylgiskjali um starfsemi FFA á þessu svæði. Félagið stefnir að því að halda þessari starfsemi áfram og vonast eftir góðu samstarfi við yfirvöld hins nýja þjóðgarðs um þetta atriði.

#### *5.1 Þjónustunet þjóðgarðsins – um upplýsingastöðvar.*

Hér segir m.a. að lagt sé til að gerðir verði þjónustusamningar við rekstraraðila sem fyrir eru á svæðunum um það að sinna upplýsingagjöf um þjóðgarðinn o.fl. Í þessu sambandi eru Suðurárbotnar nefndir sérstaklega.

Stjórn FFA undrast þessa athugasemd um Suðurárbotna. Ferðafélag Akureyrar á þar gönguskála, Botna, en þar hefur til þessa aldrei verið skálavörður eða neitt starfslið af hálfu félagsins. Engir aðrir hafa til þessa verið með neins konar ferðaþjónusturekstur í Suðurárbotnum.

### 7.0 Áætlun um uppbyggingu á þjónustuneti þjóðgarðsins.

Hér er talað um að rétt sé að byggja upp landvörslustöð við Drekgil þegar á 1. ári þjóðgarðsins. Stjórn FFA vill benda á að Ferðafélag Akureyrar lauk við uppsetningu nýs landvarðabústaðar með upplýsingamiðstöð við Drekgil haustið 2006. Sjá mynd af húsinu í meðfylgjandi fylgiskjali um starfsemi FFA á svæðinu. Hús þetta er 65,3 m<sup>2</sup> að grunnfleti með gestamóttöku, setustofu/borðstofu f. landverði, einstaklingsherbergjum fyrir þrjá landverði, auk salernis með sturtu og rúmgóðri geymslu. Nýja landvarðahúsið verður tekið í notkun í byrjun ferðamannatímans sumarið 2007. Stjórn FFA telur því ekki vera þörf á uppsetningu frekari húsa vegna landvörslu við Drekgil að sinni.

### 9.1 Vegakerfi.

Hér segir m.a. um vegleiðir í málsgrein 2: „Ráðgjafarnefndin telur mjög æskilegt að þessar vegleiðir, sem liggi sem mest í landinu, verði með tímanum lagðar bundnu slitlagi.“ Í lok greinar 9.1 leggur nefndin síðan til að „samgöngubætur innan Vatnajökulsþjóðgarðs verði unnar með hliðsjón af fyrirliggjandi fjármagni í eftirfarandi forgangsröð:

1. Vegur inn í Öskju úr Mývatnssveit og vegir í Lakagíga.  
etc.
4. Vegur í Nýjadal/Jökuldal og Öskju.
5. Vegur frá Kárahnjúkavegi að Öskju.“

Stjórn FFA varar eindregið við að gerðar séu áætlanir um vegi með bundnu slitlagi eða upphækkaða vegi um hálendið norðan Vatnajökuls, s.s. að Öskju. Á þessu svæði eru nú þegar vegar slóðar sem eru færir yfir hásumarið. Vegna veðurfars á þessu svæði er vandséð að ferðamannatíminn þarna mundi lengjast í teljandi mæli með bættum vegum. Mjög glögg hefur komið fram í skoðanakönnunum undanfarin ár að ferðafólk á þessu svæði kærir sig ekki um vegi með bundnu slitlagi. Rögnvaldur Guðmundsson o.fl. framkvæmdu skoðanakönnun meðal 1.824 ferðamanna á hálendi Íslands árið 2000. Af þeim sem spurðir voru, töldu einungis 18 – 23% að slitlagðir vegir væru æskilegir á hálendinu. Hins vegar sögðu 73 – 75% að óuppbyggðir vegir væru æskilegir. Þegar einungis eru skoðuð svör þeirra sem þá voru á hálendinu norðan Vatnajökuls, vildu einungis 12 – 17% slitlagða vegi.

Auk ofantalins er rétt að benda á að til þessa hafa engar rannsóknir farið fram á þolmörkum ferðamennsku á hálendinu norðan Vatnajökuls, s.s. í Herðubreiðarlindum og í Öskju. Ekki hefur heldur verið mörkuð nein heildarstefna um hvers konar ferðamennsku beri að stefna að á þessu svæði. Stjórn FFA telur vel koma til greina að öræfin norðan Vatnajökuls, t.d. á milli Skjálfafljóts og Jökulsár á Fjöllum verði skilgreind sem svæði þar sem megin áherslan verði lögð á að laða að göngufólk og aðra sem eru reiðubúnir að leggja töluvert á sig líkamlega til að skoða landið. Slíkt væri líka í samræmi við þá stefnu sem rekin hefur verið í Öskju mörg undanfarin ár að ekki má aka á bílum að sumarlagi að Öskjuvatni. Ljóst er að ef lagðir verða vegir með bundnu slitlagi inn á þetta svæði, þá mun það gjörbreyta aðstæðum svæðisins, með ófyrirsjáanlegum afleiðingum.

Virðingarfyllt.

F.h. stjórnar FFA

Ingvar Teitsson  
formaður FFA

## Hús Ferðafélags Akureyrar við Drekgil:

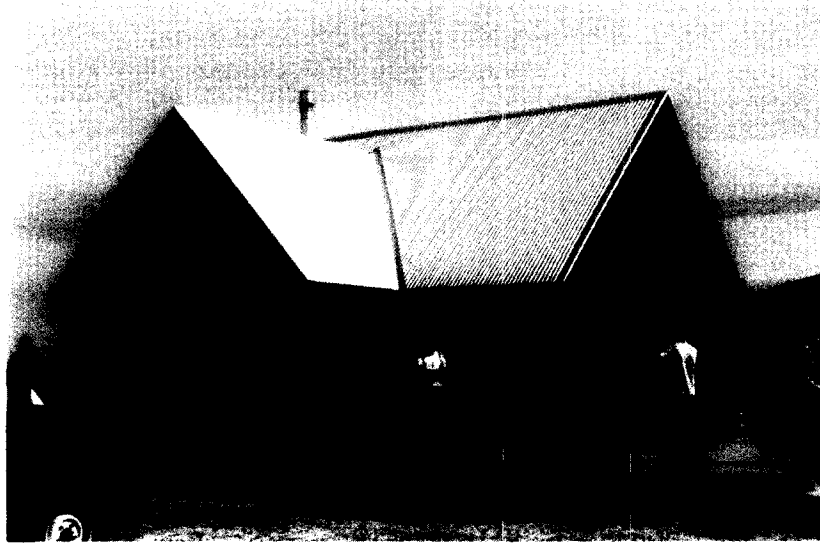


Gamli-Dreki, gistiskáli, 20 svefnpláss,  
smíðaár: 1968, stærð: 44,5 m<sup>2</sup>

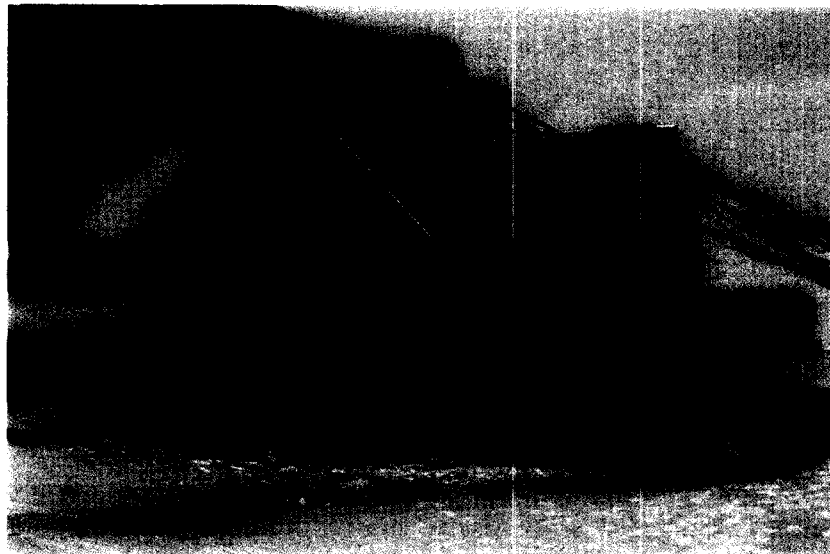


Snyrtihús við Drekgil, smíðaár: 2001, stærð: 44,1 m<sup>2</sup>

**Hús Ferðafélags Akureyrar við DrekaGil – frh:**

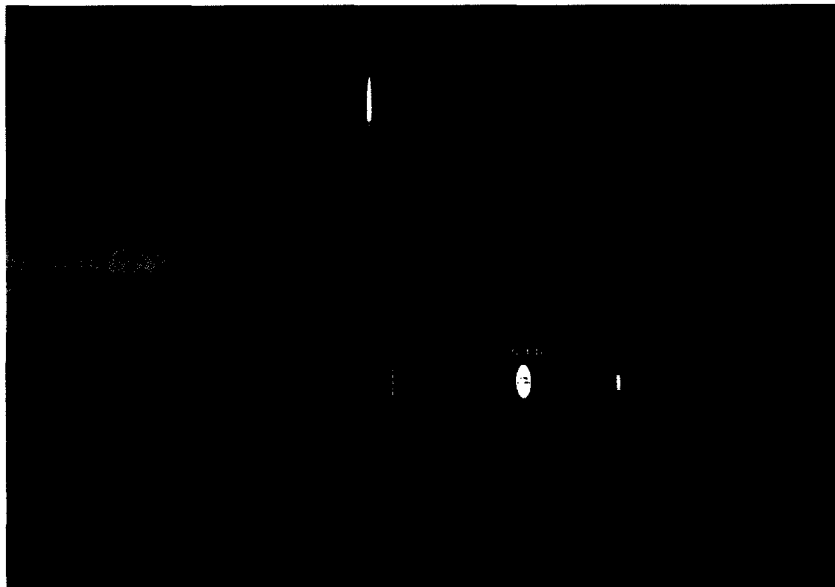


**Nýi-Dreki, gistiskáli, 40 svefnpláss,  
smíðaár: 2005, stærð: 93,6 m<sup>2</sup>**

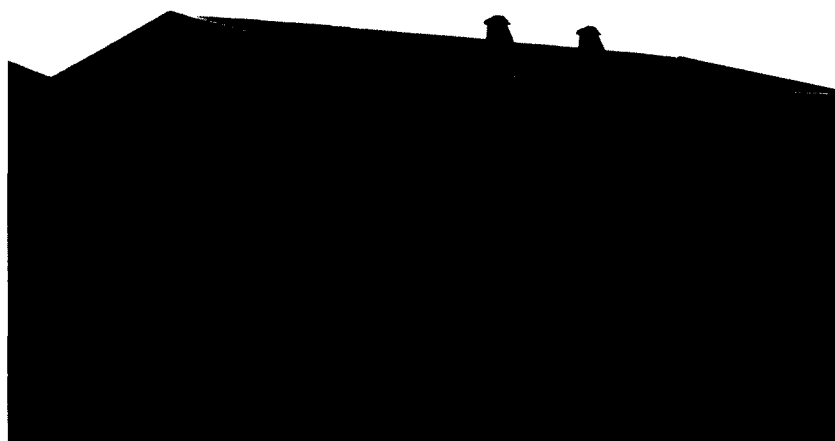


**Nýja-Fjólubúð, landvarðabústaður og upplýsingamiðstöð,  
smíðaár: 2006, stærð: 65,3 m<sup>2</sup>**

## Hús Ferðafélags Akureyrar í Herðubreiðarlindum



Þorsteinsskáli, gistiskáli, 30 svefnpláss,  
smíðaaár: 1958, stærð: 48,8 m<sup>2</sup>



Snyrtihús í Herðubreiðarlindum,  
smíðaaár: 1983, stærð: 28,9 m<sup>2</sup>

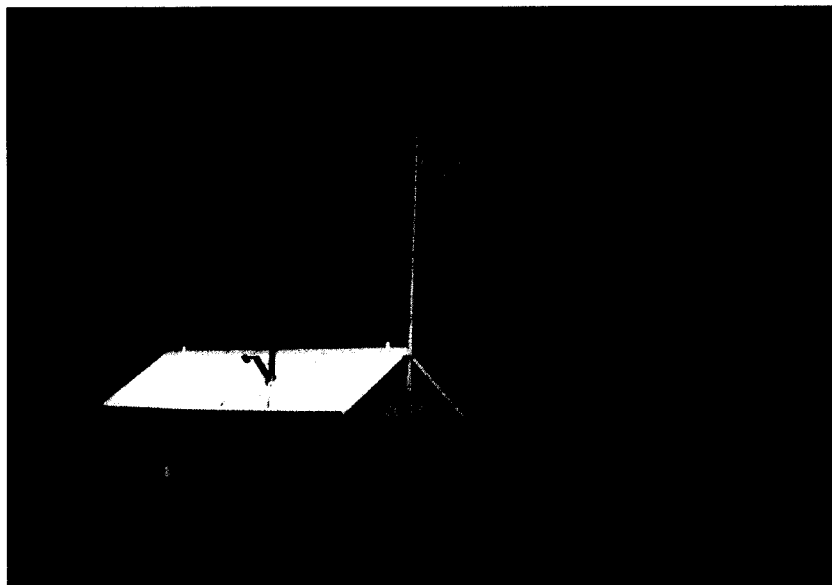


**Hús Ferðafélags Akureyrar í Herðubreiðarlindum – frh:**

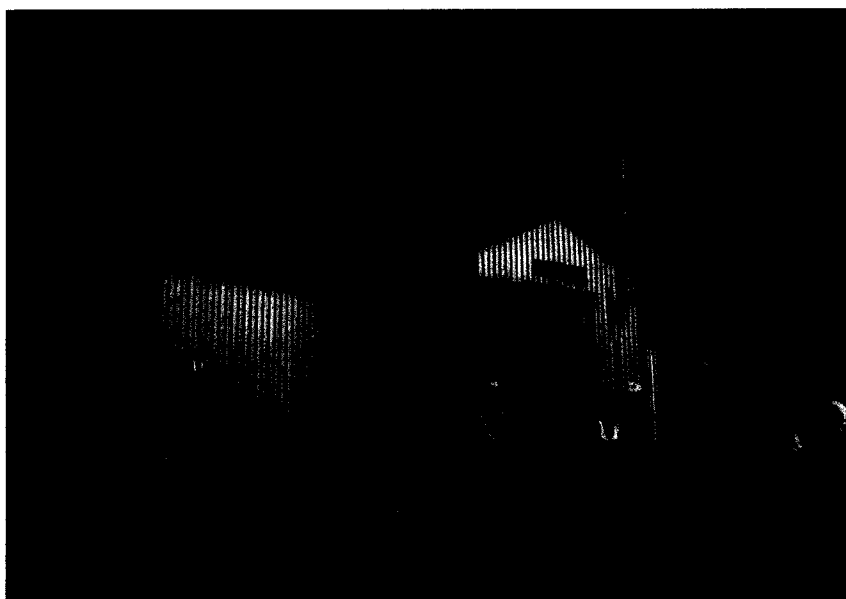


**Strýta, landavarðabústaður í Herðubreiðarlindum,  
smíðaár: 1987, stærð: 31,8 m<sup>2</sup>**

## Gönguskálar FFA í fyrirhuguðum Vatnajökulsþjóðgarði



Bræðrafell, sunnan Kollóttudyngju, 12 svefnpláss,  
smíðaár: 1977, stærð: 18,5 m<sup>2</sup>



Dyngjufell í Dyngjufjalladal, 16 svefnpláss,  
smíðaár: 1993, stærð: 26,1 m<sup>2</sup>

Nefndasvið Alþingis,  
Austurstræti 8 – 10,  
150 Reykjavík.

Egilsstöðum 12. febrúar 2007.

**Efni: Athugasemdir Ferðafélags Fljótsdalshéraðs við frumvarp til laga um Vatnajökulspjóðgarð.**

**Athugasemd við kafla I, 4. grein;** *Stjórn Vatnajökulspjóðgarðs.* Það er mat Ferðafélags Fljótsdalshéraðs að í stjórn Vatnajökulspjóðgarðs skuli sitja a.m.k. einn fulltrúi frá Samtökum útivistarfélaga (SAMÚT).

**Athugasemd við kafla I, 7. grein;** *Rekstrarsvæði:* Á tveimur rekstrarsvæðum þjóðgarðsins, þ.e. norðursvæði og austursvæði teljum við mikilvægt að í svæðisráði sitji fulltrúar ferðafélaganna sem starfa á þessum svæðum, þ.e. í svæðisráði austursvæðis sitji fulltrúi Ferðafélags Fljótsdalshéraðs og í svæðisráði norðursvæðis sitji fulltrúi Ferðafélags Akureyrar.

*Greinargerð:*

Ferðafélag Fljótsdalshéraðs reisti sinn fyrsta skála við Snæfell 1969 og hefur starfað þar óslitið síðan. Á þessu árabili hefur Snæfellsskáli þrisvar verið stækkaður og þar rúmast nú 62 í gistingu. Þar hefur verið skálavarsla og upplýsingaþjónusta fyrir ferðamenn á hverju sumri um áratuga skeið og á annatímum vetrarins einnig. Í Kverkfjöllum var reistur skáli 1971 sem hefur tvisvar verið stækkaður þannig að hann rúmar nú 85 manns í gistingu. Í Hvannalindum á félagið lítinn skála sem hefur hýst landvörð frá stofnun friðlands í Hvannalindum 1974. Fyrstu ár landvörslu í Hvannalindum sá Ferðafélag Fljótsdalshéraðs alfarið um landvörslu og bar af henni allan kostnað en síðan með styrk frá Náttúruverndarráði. 1988 greiddi ríkið í fyrsta skipti landvörslu á svæðinu að öllu leyti, 1991 átti að leggja af landvörslu í friðlandinu í Hvannalindum vegna fjárskorts hins opinbera en Ferðafélag Fljótsdalshéraðs tók þá að sér að greiða helming kostnaðar vegna landsvörslunnar alveg fram til 1998. Það ár var skáli landvarðar stækkaður um helming og voru þær framkvæmdir greidda að öllu leyti af Ferðafélagi Fljótsdalshéraðs. Frá 1998 – 2006 hefur hið opinbera borið allan kostnað af landvörslu í Hvannalindum að því frátöldu að Ferðafélag Fljótsdalshéraðs hefur alla tíð látið landverði húsnæði í té án endurgjalds.

Þá hefur Ferðafélag Fljótsdalshéraðs byggt upp gönguleið frá Snæfelli suður í Lón. Segja má að Snæfellsskáli hafi verið fyrsti áfangi á þeirri leið, 1980 var reistur skáli við Geldingafell og 1993 var reistur skáli við Kollumúlavatn. Þar með opnaðist ný gönguleið milli skála frá Snæfelli suður að Múlaskála í Lóni, gönguleið sem átti miklum vinsældum að fagna um árabil. Allt frá stofnun Ferðafélags Fljótsdalshéraðs hefur það beitt sér fyrir fjölbreyttum verkefnum vegna umhverfisverndar og ferðaþjónustu. Nefna má vegslóða sem félagið lét leggja frá Snæfellsskála inn að Vatnajökli til að koma í veg fyrir endurtekinn utanvegaakstur á þessari leið. Með þeim vegabótum lagðist utanvegaakstur þar af. Félagið hefur gefið út tvö lítil gönguleiðakort, merkt gönguleiðir innan svæðisins og lagt göngustíga í Hvannalindum og Kverkfjöllum. Skálaverðir í Kverkfjöllum og Snæfelli hafa lagt ómælda vinnu í að lagfæra skemmdir eftir akstur utan vega og hylja slóðir sem þannig hafa verið til komnar. Þá hefur félagið stikað akstursleiðir, m.a. til þess að draga úr hættunni á akstri utan vega. Almennt hefur félagið frá stofnun lagt metnað sinn í að ganga vel um náttúruna og taka vel á móti gestum sínum, m.a. með því að skipuleggja gönguferðir og fleiri ferðir með hópa um svæðið

norðan Vatnajökuls árum saman og leiðsejja þeim ferðamönnum og fleirum. Í raun hefur það frá upphafi ekki síður starfað sem náttúruverndarfélag en ferðafélag. Það hlýtur að teljast óeðlilegt að félag sem hefur haldið uppi svo mikilli starfsemi innan fyrirhugaðs þjóðgarðs hafi ekki fulltrúa í svæðisráði hans.

**Athugasemd við kafla IV, 15. grein:** Í annarri málsgrein í annarri efnisgrein þar sem segir: „Þó er heimilt að aka slíkum tækjum á jöklum (og á leyfðum vetrarakstursleiðum, sbr. 3. mgr.) svo fremi sem....“ . Í þessari málsgrein falli niður það sem hér er sett innan sviga. Í þriðju efnisgrein er lagt til að tekinn verði út texti sem fjallar um skilgreiningu svæða vegna vetraraksturs og undantekningu vegna veiða. Því er lagt til að 3. efnisgrein 15. greinar IV. kafla verði svohljóðandi: „Í reglugerð um Vatnajökulspjóðgarð skal gerð sérstök grein fyrir öllum vegum sem heimilt er að aka innan þjóðgarðsins. Heimilt er að takmarka umferð á einstökum vegum, slóðum eða svæðum við tiltekinn tíma ársins eða binda hana við tiltekna notkun svo sem smölun búfjár eða önnur landbúnaðarstörf eða rannsóknir, ef það er talið nauðsynlegt vegna verndunar viðkomandi landsvæðis.“

**Athugasemd við kafla VIII, 21. grein, gjaldtaka:** Ferðafélag Fljótsdalshéraðs tekur undir athugasemdir Ferðafélags Akureyrar varðandi þetta málefni.

**Athugasemd við kaflann; Athugasemdir við lagafrumvarp, 3. grein, hugmyndir um mörk Vatnajökulspjóðgarðs.** Í annarri efnisgrein verði breyting á þriðju málsgrein sem byrjar svo: „Jafnframt væri æskilegt...“ . Hún verði svohljóðandi: „Jafnframt væri æskilegt að árfarvegur Kverkár og landspilda að lágmarki 150 – 200 m á bökkum hennar fylgdi með ásamt Kverkfjöllum, Krepputungu og Kverkárnesi.“ Rétt er að benda á að austasti hluti Ódáðahrauns nær inn í Kverkárnes (sjá bækur Ólafs Jónssonar um Ódáðahraun). Þá telur FFH nauðsynlegt að Langisjór og næsta nágrenni verði innan marka Vatnajökulspjóðgarðs.

**5. grein í sama kafla; Stjórnfyrirkomulag Vatnajökulspjóðgarðs:** Hér þarf að bæta við á lista yfir helstu verkefni stjórnar Vatnajökulspjóðgarðs þannig að inn komi liður 7, svohljóðandi: „Geti samið um kaup og leigu á fasteignum innan þjóðgarðsins.“ Í þessu samhengi má benda á að í friðlandinu í Hvannalindum er landvarðarhús í eigu Ferðafélags Fljótsdalshéraðs, sem getur verið æskilegt að stjórn þjóðgarðsins geti tekið á leigu fyrir landvörð.

Með bættum vegasamgöngum hafa orðið miklar breytingar á rekstri Snæfellsskála og þótt þar sé mjög gestkvæmt, jafnvel sem aldrei fyrr, hefur gistinóttum fækkað stórlega. Því gæti þótt hentugt að breyta skálanum þannig að hluti hans nýtist sem skrifstofa og gistiaðstaða landvarðar ásamt lítilli gestastofu með upplýsingamiðstöð, frekar en að byggja nýtt hús til slíkra nota.

Þá getur komið upp sú staða að Ferðafélag Fljótsdalshéraðs kjósi að hverfa út úr rekstri á svæðinu og þá er nauðsynlegt að stjórn þjóðgarðsins hafi svigrúm til að kaupa fasteignir þess.

**6. grein í sama kafla; Rekstrarsvæði og þjónustunet þjóðgarðsins.** Í lok fjórðu efnisgreinar segir: „Á sumum friðlýstum svæðum...“ . Hér þarf að bæta við svo málsgreinin verði svohljóðandi: „Á sumum friðlýstum svæðum hefur landvarsla verið rekin í samvinnu við aðra rekstraraðila svo sem ferðafélög og gert er ráð fyrir að slíkt samstarfi haldi áfram innan Vatnajökulspjóðgarðs strax frá stofnun hans“ . Þessi breyting er nauðsynleg til þess að umræddir aðilar, svo sem ferðafélögin, viti frá upphafi að hverju þau ganga. Þá komi viðbót við síðustu málsgrein 5. efnisgreinar þannig að hún verði svohljóðandi: „Samkvæmt tillögum ráðgjafarnefndarinnar gætu slíkir rekstrarsamningar verið gerðir í upphafi reksturs“

*Þjóðgarðsins við rekstraraðila á Grímsstöðum, Möðrudal, Skálafell/Hala, Bárðarbúð/Kiðagil, Aðalból, Suðurárbotna og Hoffell auk ferðafélaga þar sem það á við og eins og áður er nefnt.*“

**Varðandi kaflann; Athugasemdir við einstakar greinar frumvarpsins; Um 7. grein:** Í 7. grein er talað um að austursvæði þjóðgarðsins verði innan þriggja sveitarfélaga. Það er ekki rétt, það verður aðeins innan tveggja sveitarfélaga, þ.e. innan Fljótsdalshéraðs og Fljótsdalshrepps.

**Skýrsla ráðgjafarnefndar um vegtengingu með brú á Kreppu milli Kárahnúkavegar og Austurleiðar.** Ferðafélag Fljótsdalshéraðs leggst alfarið gegn hugmyndum um nýja vegtengingu milli Kárahnúkavegar og Austurleiðar (F910) með brú á Kreppu og sömuleiðis gegn hugmyndum um bundið slitlag á vegum innan þjóðgarðsins. Mikilvægt sérkenni þjóðgarðsins þarf að vera frumstætt vegakerfi sem fellur vel að landinu, til mótvægis við rútuvegakerfi þjóðgarða svo sem á Snæfellsnesi, í Skaftafelli og í Jökulsárgljúfrum. Þá leggst félagið alfarið gegn uppbyggðum vegi af Kárahnúkavegi að Vatnajökli og vísar í fyrirnefnd rök um vegagerð í sátt við landið.

# Ferðafélag Akureyrar:

## Hlutverk í ferðapjónustu í Vatnajökulspjóðgarði

Ferðafélag Akureyrar (FFA) var stofnað 1936. Í 2. gr. laga FFA segir: „Félagið er áhugamannafélag og vill stuðla að ferðalögum um Ísland, einkum Norðurland“. FFA er deild í Ferðafélagi Íslands en hefur eigin lög og sjálfstæðan fjárhag. Í ársbyrjun 2007 voru skráðir félagar í FFA 432.

Ferðafélag Akureyrar hefur frá upphafi lagt mikla áherslu á ferðamennsku um öræfasvæðin norðan Vatnajökuls, einkum um Ódáðahraunssvæðið. Fyrsta hópferðin á vegum FFA í Herðubreiðarlindir var farin sumarið 1938 eða fyrir 69 árum. FFA reisti gistiskála, Þorsteinsskála, í Herðubreiðarlindum árið 1958. Árið 1968 reisti FFA síðan gistiskála, Dreka, við Drekgil. Félagið hefur síðan byggt gönguskála við Bræðrafell (1977), í Dyngjujalladal (1993) og við Suðurárbotna (1996). Félagið hefur byggt göngubrýr yfir lindaár í Herðubreiðarlindum. Þá hefur félagið stikað gönguleiðir sem nemur tugum kílómetra á þessu svæði, s.s. frá Herðubreiðarlindum um Bræðrafell að Drekgili og þaðan yfir Dyngjujöll í Öskju og norðvestur yfir fjöllin í Dyngjujalladal. Félagið hefur skipulagt vinsæla gönguleið, „Öskjuveginn“, frá Herðubreiðarlindum um Öskju í Svartáarkot í Bárðardal og gefið út gönguleiðakort af þeirri leið. Félagið skipuleggur nokkrar hópferðir undir leiðsögn fararstjóra úr hópi félagsins á Ódáðahraunssvæðið á hverju ári, s.s. á Öskjuveginn, á Herðubreið og jeppaferðir um þessar slóðir.

Ferðafélag Akureyrar hefur beitt sér fyrir uppbyggingu þjónustu við ferðafólk á Ódáðahraunssvæðinu, einkum í Herðubreiðarlindum og við Drekgil. Auk Þorsteinsskála á FFA landvarðabústað (Strýtu) og snyrtihús með vatnssalernum og gas-kyntri sturtu í Herðubreiðarlindum. Þá rekur FFA tjaldsvæði í Herðubreiðarlindum. Við Drekgil er hálendismiðstöð skv. Svæðisskipulagi Miðhálendisins. FFA lét deiliskipuleggja hálendismiðstöðina á sinn kostnað árið 2001. Sama ár reisti FFA þar vandað snyrtihús með vatnssalernum og gas-kyntum sturtum. Árið 2005 lauk FFA við byggingu nýs gistiskála m. 40 gistiþlássum við Drekgil. Haustið 2006 reisti FFA nýjan landvarðabústað með upplýsingamiðstöð við Drekgil. Það hús verður formlega opnað í byrjun ferðamannatímans sumarið 2007. Auk þessa rekur FFA tjaldsvæði við Drekgil.

Ferðafélag Akureyrar hefur haft samvinnu við Umhverfisstofnun (áður Náttúruverndarráð og Náttúruvernd ríkisins) í Herðubreiðarfríðlandi og við Drekgil og Öskju allt frá því að landvarsla hófst á svæðinu árið 1973. Landverðir sinna jöfnum höndum landvörslu, upplýsingagjöf, skálavörslu og tjaldvörslu og búa í húsum FFA í Herðubreiðarlindum og við Drekgil. Yfir sumarmánuðina 2006 voru gistinætur í tjaldi eða skála alls 4.699 við Drekgil og 1.922 í Herðubreiðarlindum eða samtals 6.621.

Meðfylgjandi er yfirlit yfir hús FFA á svæði fyrirhugaðs Vatnajökulspjóðgarðs. Allir skálar FFA í Ódáðahrauni nema gönguskálinn Botni við Suðurárbotna falla innan marka fyrirhugaðs þjóðgarðs. Samanlagt brunabótamat húsa FFA innan fyrirhugaðs Vatnajökulspjóðgarðs er í ársbyrjun 2007 um 74 milljónir króna.

Tekið saman þ. 10. febrúar 2007.

Ingvar Teitsson  
formaður FFA