

Alþingi
Erindi nr. P 135/1663
komudagur 5.3.2008



Reykjavík 5. mars 2008.

Umsögn lögmanna og starfsfólks Neyðarmóttöku vegna nauðgana á Slysa- og bráðadeild LSH (NM) við frumvarp til laga um nálgunarbann, þskj. nr. 334 – 294. mál.

Við lýsum yfir ánægju okkar að aukin verði réttarvernd fyrir brotþola í þessum málaflokki, sem sérstaklega snerta börn, annað hvort beint eða óbeint. Styrkja skal rétt brotþola kynbundins ofbeldis í samræmi við aðgerðaáætlun gegn kynbundnu ofbeldi sem ríkisstjórn Íslands sem samþykkti árið 2006.

Ofbeldi inni á heimili er því miður hörmulegur raunveruleiki fyrir marga, en fórnarlömbin eru oftast konur og börn, sem lítið mega sín gagnvart ofbeldismanninum. Brýnt er að þjóðfélagið umberi ekki á nokkurn hátt ofbeldið

Lögmenn NM hafa tekið að sér að veita þjónustu til þolenda í heimilisofbeldismálum sem leitað hafa til Slysa- og bráðadeildar LSH. Árið 2004 var LSH falin ráðstöfun á kr. 2.000.000 til tveggja ára sem þáverandi dómsmálaráðherra lagði til vegna lögfræðiþjónustu til handa þolendum heimilisofbeldis. Reynslan hefur sýnt að mjög fáir þolendur heimilisofbeldis sem leita til Slysa- og bráðadeildar og er vísað áfram til Miðstöðvar áfallahjálpar til frekari stuðnings, þiggja að fá aðstoð lögmanna, þrátt fyrir ítrekun og boð, og fáar treysta sér til að kæra brotið. Mikilvægast hefur verið að eiga kost á viðtali við lögmann sér að kostnaðarlausu. Hafa nú aðeins um 14 mál verið skráð og kostnaður vegna þeirra er tæplega 800 þúsund.

Með vaxandi vitund og þekkingu um afleiðingar ofbeldis og úrræði og réttindi í samfélaginu þá er víst að þolendur heimilisofbeldis munu leita sér frekari aðstoðar.

Því þarf áfram að gefa kost á því að þessi þjónusta sé í boði áfram og tryggja fjármagn til þess.

Vísað er í viðhengi í komuskýrslur Slysa- og bráðadeildar og Miðstöðvar áfallahjálpar LSH vegna ofbeldis á heimili og um komur í heimilisofbeldismálum.

Við teljum að réttargæslumanni brotþola verði veitt heimild til þess að koma að kröfu um nálgunarbann. Tryggt verði að nálgunarbanni verði framfylgt, eftir atvikum með brottvísun geranda af heimili og heimsóknarbanni („austuríska aðferðin“) ef um ítrekuð brot er að ræða.

Gagnrýni á núverandi lagaákvæði um nálgunarbann:

Í ljósi reynslu okkar af núverandi lagaákvæðum um nálgunarbann sem sett voru til verndar brotþolum, þá teljum við að þau hafi alls ekki náð tilgangi sínum. Raunin hefur því miður

orðið sú að ákvæðið er að okkar mati nánast máttlaust til verndar brotaþolum heimilisofbeldis. Skilyrðin eru allt of þröng.

-Í fyrsta lagi er krafan nú algerlega háð mati lögreglu, sem ein getur farið fram á bann.

Í fáum tilvikum hefur lögregla farið fram á nálgunarbann, þrátt fyrir að brotaþoli og/eða réttargæslumaður hafi óskað eftir því við lögreglu, jafnvel þar sem aðstæður hafa verið að okkar mati mjög alvarlegar. Brotaþoli hefur því ekki aðild að málinu á nokkurn hátt.

-Í öðru lagi hafa dómstólar túlkað skilyrðin þröngt. Dómstólar hafa einungis fallist á nálgunarbann í undantekningartilvikum, hafi komið beiðni um það frá lögreglu.

-Í þriðja lagi tekur málsmeðferðin allt of langan tíma.

Lagaákvæðið veitir því brotaþola ekki þá réttarvernd sem leitast var eftir.

Neyðarmóttaka:

Neyðarmóttöku vegna nauðgunar (NM) og Miðstöð áfallahjálpar þarf að styrkja frekar fjárhagslega til að veita fórnarlömbum heimilisofbeldis viðtæka og markvissa aðstoð. Sérþekking á þörfum fórnarlamba kynbundins ofbeldis hefur myndast hjá starfsfólki NM. Brotaþolum sem þangað leita er veitt endurgjaldslaus þjónusta lækna, hjúkrunarfræðinga, sálfræðinga og lögmanna. Skorað er á stjórnvöld að veita auknum fjármunum til þessarar þjónustu í þeim tilgangi að veita brotaþolum heimilisofbeldis aukna og sambærilega þjónustu þar sem þekking og reynsla er til staðar.

Við teljum að setja þurfi skýrari ákvæði í nýju frumvarpi til meðferðar sakamála (pskj. 252, 233. mál á yfirstandandi löggjafarþingi) um **tilnefningu réttargæslumanna við rannsókn lögreglu á heimilisofbeldismálum**. Við leggjum til að sama regla gildi um tilnefningu og síðar skipun réttargæslumanna í heimilisofbeldismálum og í kynferðisbrotaárum. sbr. 1. mgr. 41. gr. frv. Lögreglu sé skylt að tilnefna þolendum heimilisofbeldis réttargæslumann.

Þá teljum við að frumvarpið skilgreini ekki nægilega vel skilyrði og framkvæmd brottvísunar af heimili og/eða heimsóknarbanns. Eftirfarandi atriði teljum við nauðsynlegt að tekið verði á, til að frumvarpið nái fram tilgangi sínum:

Aðild:

‘Í ljósi reynslu okkar, teljum við að 2. gr. frumvarpsins þurfi að kveða skýrar á um heimild brotaþola til að óska eftir banni. **Réttargæslumanni brotaþola eða brotaþola sjálfum verði veitt heimild til þess að koma að kröfu um brottvísun af heimili og nálgunarbann. Jafnframt er brýnt að heimilisfólk (nánir aðstandendur) hafi einnig stöðu brotaþola og öðlist sjálfstæðan rétt til þess að krefjast nálgunarbanns/brottvísunar.** Sömu aðilar hafi lögbundinn rétt til að fá tilnefndan og síðar skipaðan réttargæslumann. Hafni lögreglustjóri framkominni beiðni um brottvísun, skal ákvörðun rökstudd skriflega og getur brotaþoli skotið þeirra ákvörðun til úrlausnar dómstóla.

Málsmeðferð:

Tryggt sé að meðferð máls sé skjótvirk, án þess að réttarvernd brotamanns og brotaþola sé skert. **Lögreglustjóri geti tekið ákvörðun um brottvísun strax, að beiðni brotaþola eða ef almannahagsmunir krefjast þess.** Brotamaður geti innan 14 daga skotið þeirri ákvörðun lögreglu til dómstóla. Brottvísun af heimili sé markaður ákveðinn tími, að hámarki 4 vikur. Brotaþoli hafi heimild til þess að óska eftir framlengingu banns hjá dómstólum, í allt að 4 vikur í senn. Ákvæði um

tilkynningaskyldu lögreglu og dómstóla til aðila, bæði brotamanns og brotþola og réttargæslumanns hans verði skýr.

Í verklagsreglum lögreglu þarf að skilgreina betur og tilnefna aðila hjá lögreglustjóra, sem hefði það hlutverk að annast um samskipti við vitni, að boða þau til þess að bera vitni og til að upplýsa þau um hvað felist í að bera vitni í refsímálum.

Réttargæsla:

Bryn þörf er á, eins og fyrr er getið, tilnefningu og síðar skipunar réttargæslumanna til handa þolendum heimilisofbeldis. Við teljum að setja þurfi skýrari ákvæði í frumvarp um meðferð sakamála um tilnefningu réttargæslumanna við rannsókn lögreglu á heimilisofbeldismálum og að lögreglu sé það skylt að tilnefna réttargæslumann. Við leggjum til að bætt sé inn í 41. gr. frv. að lögreglustjóra sé skylt að ósk brotþola að tilnefna réttargæslumann í . Sömu ákvæði eigi við í V. kafla frv. eins og í kynferðisbrotamálum og brotþola síðar skipaður réttargæslumaður. Brotþola sé einnig tryggður réttur til vitnaverndar.

Félagsleg úrræði/Fræðsla:

Nauðsynlegt er að aðilar fái stuðning frá félagsþjónustu til að vinna sig út úr afleiðingum ofbeldis og tryggja stuðning fyrir börn frá félagsþjónustu/barnaverndarnefnd.

Ákvæði skal sett sé í frumvarpið um að lögreglustjóra sé skylt að tilkynna málið strax til félagsþjónustu og senda þangað öll skjöl um málið, í síðasta lagi þegar lögregla tekur ákvörðun um brottvísun. Samhliða banni sé tryggt að brotþoli fái félagslegan stuðning í formi t.d. fjárhagsstuðnings og sálfræðimeðferðar. Brotamaður fái einnig meðferð.

Tryggt sé að fjármunir séu settir til félagsþjónustu til að úrræði séu virk. Sett séu jafnhliða ákvæði í lög um félagsþjónustu sveitarfélaga um skyldu félagsþjónustu til að aðstoða og styðja fórnarlömb heimilisofbeldis. Tryggja þarf auðveldan aðgang brotþola að upplýsingum og fræðslu um hvaða leiðir séu færar o.s.frv. Samhæfa þarf aðgerðir og upplýsingar frá stjórnvöldum, stofnunum og félagasamtökum, t.d. með opnun vefs, símsvörunarþjónustu allan sólarhringinn.

Nýbúar:

Sérstaklega skal huga að stuðningi við nýbúa, þ.e. erlendar konur sem hafa þurft að þola ofbeldi af hendi íslensks maka. Þær þurfa oft á miklum félagslegum stuðningi og réttaraðstoð að halda. Breytt verði útlendingalögum og lögum um atvinnuréttindi útlendinga og tryggt verði **túlkajónusta** til að veita nýbúum nauðsynlega réttarvernd.

Gjafsókn:

Í þeim tilfellum sem rannsókn sakamáls er hætt eða mál fellt niður þá verði brotþolum veitt aðstoð, eftir atvikum með gjafsókn, til þess að fylgja eftir slíkum málum fyrir dómstólum til heimtu miskabóta.

Norræn lagaframkvæmd:

Núverandi lagafrumvarp um nálgunarbann er, í ljósi reynslu okkar af málaflokki þolenda heimilisofbeldis í kerfinu, þar sem stór hópur brotþola eru börn inni á heimilum, ekki nógu skýrt og veitir brotþolum ekki þá réttarvernd sem sóst er eftir. Tryggja þarf auðvelda, skjótvirka, en gegnsæja leið til handa brotþola honum til verndar án þess að skerða

réttaröryggi brotamanns. Brýnt er að um leið fari fram endurskoðun um hlutverk og stöðu réttargæslumanns brotþola í frumvarpi til sakamála um réttarstöðu brotþola kynbundins ofbeldis og aðstandenda látins brotþola við lögreglurannsókn og dómstólameðferð.

Við viljum gera tillögu um að frumvarpið í heild verði algerlega endurskoðað en tekið verði mið af norrænum rétti, einkum dönsku lögnum. Danir, Norðmenn og Svíar hafa gerbreytt lögum sínum árið 2003 og 2004, sem hefur gefið mjög góða reynslu. Réttur brotþola kynbundins ofbeldis, þ.m.t. heimilisofbeldis hefur nú hjá þessum þjóðum verið aukinn til muna. Gagnger heildarendurskoðun réttarfars- og refsilaga hefur verið gerð til að ná markmiði um aðgerðaráætlun gegn kynbundnu ofbeldi sem ríkisstjórnir þessara nágrannaþjóða okkar hafa samþykkt eins og íslenska ríkisstjórnin hefur einnig skuldbundið sig til. Við lagabreytinguna varðandi nálgunarbann höfðu Norðurlöndin “austurrísku aðferðina” að leiðarljósi.

Dönsku lögin ganga að vissu leyti lengst í að tryggja hraða málsmeðferð enda breyttu Danir síðastir lögum sínum af fyrrnefndum þjóðum. Reynslan hefur sýnt að lagaframkvæmdin gefur mjög góða raun í Danmörku.

Í dönsku lögnum er gert ráð fyrir að lögreglustjóri geti við vissar aðstæður haft tækifæri til þess að vísa á brott ofbeldisfullum manni af heimili sínu og úr nánasta umhverfi þess og banna honum að koma þangað aftur í tiltekinn tíma í þeim tilgangi að stöðva áframhaldandi ofbeldi gagnvart nánum aðstandanda. Brottvísun felur í sér bann við því að viðkomandi, við ákveðnar aðstæður og að nánar uppfylltum skilyrðum, dvelji á heimilinu um afmarkaðan, stuttan tíma. Brottvísun getur varað í allt að 4 vikur og heimilt er að óska eftir framlengingu brottvísunar. Hagsmunamat fer ávallt fram og er bann háð nánar tilteknum skilyrðum, þar sem tillit er tekið til ásetnings og rökstudds grunar. Skilyrði er að rökstuddur grunur eða hætta sé fyrir hendi að viðkomandi muni fremja afbrot dvelji hann áfram á heimilinu. Lögregla má handtaka mann í þessu skyni, en handtaka má eigi vara lengur en 24 klst. Dönsku lögin tryggja einnig réttarvernd brotamanns sem getur skotið ákvörðun lögreglustjóra til dómstóla með auðeldum og skjótvirkum hætti. Dómstóll tekur ákvörðun um staðfestingu eða brottfellingu banns með úrskurði að lokinni sönnunarfærslu.

Dönsku lögin nr. 218 frá 1. júlí 2004 skulu höfð hér að leiðarljósi, sem unnt er að sjá ásamt nákvæmum athugasemdum við lagafrumvarpið á vefsíðunni:

http://www.folketinget.dk/Samling/20031/lovforslag_som_fremsat/L218.htm

Einnig er hægt að nálgast skýrslu dönsku refsiréttarfarsnefndarinnar:

<http://www.jm.dk/wimpdoc.asp?page=document&objno=71858>

Dönsku lögin hljóða svo:

” Lov om bortvisning og beføjelse til at meddele tilhold m.v.”

Kapitel 1

Bortvisning m.v.

§ 1. Ved bortvisning kan det forbydes en person over 18 år at opholde sig i sit hjem.

§ 2. En person kan bortvises, når

- 1) der er begrundet mistanke om, at den pågældende mod et medlem af sin husstand har begået en overtrædelse af straffelovens §§ 210, 213 eller 266 eller en overtrædelse, der er omfattet af straffelovens kapitel 24-26, og som efter loven kan medføre fængsel i 1 år og 6 måneder, eller at den pågældende har optrådt på en måde, der i øvrigt indebærer en trussel om vold mod et medlem af husstanden,
- 2) der efter det oplyste er bestemte grunde til at antage, at den pågældende ved forbliven i hjemmet vil begå en lovovertrædelse, der er nævnt under nr. 1, og
- 3) bortvisning ikke vil stå i misforhold til den herved forvoldte forstyrrelse af den pågældendes forhold, hensynet til husstanden og karakteren af den adfærd, der er udvist fra den pågældendes side.

§ 3. Det kan forbydes den, der bortvises, at trænge sig ind på, forfølge med skriftlige henvendelser eller på anden lignende måde forulempe et medlem af husstanden (tilhold).

Stk. 2. Det kan endvidere forbydes den, der bortvises, at opholde sig i et nærmere afgrænset område i nærheden af boligen eller et medlem af husstandens arbejds- eller uddannelsessted, når

- 1) et tilhold efter stk. 1 ikke er tilstrækkeligt af hensyn til bortvisningens formål og
- 2) forbuddet ikke vil stå i misforhold til den herved forvoldte forstyrrelse af den pågældendes forhold, hensynet til husstanden og karakteren af den adfærd, der er udvist fra den pågældendes side.

§ 4. Politiet kan tilbageholde en person, der med rimelig grund antages at have optrådt på en måde, der indebærer en trussel om vold mod et medlem af personens husstand.

Stk. 2. For tilbageholdelsen gælder i øvrigt reglerne om anholdelse i retsplejelovens §§ 755-759 og § 760, stk. 1. Tilbageholdelsen kan ikke udstrækkes ud over 24 timer.

§ 5. Bortvisning samt tilhold og forbud i forbindelse hermed kan ske, når et medlem af husstanden anmoder om det, eller når almene hensyn kræver det.

Stk. 2. For bortvisning skal der fastsættes en frist, der ikke kan overstige 4 uger. Fristen kan forlænges, men højst med 4 uger ad gangen. Fristens udløb angives i afgørelsen om bortvisning.

§ 6. Afgørelse om bortvisning og forbud efter §§ 2 og 3 træffes af politimesteren (politidirektøren).

Stk. 2. Politimesteren (politidirektøren) skal senest samtidig med en afgørelse om bortvisning underrette kommunen om sagen. Politimesteren (politidirektøren) skal endvidere sende oplysninger og dokumenter i sagen, herunder elektronisk lagrede data, der er nødvendige for de sociale myndigheders behandling af sagen, til kommunen.

Stk. 3. Den, der bortvises, kan inden 14 dage efter, at afgørelsen er forkyndt for den pågældende, kræve, at politimesteren indbringer afgørelsen for byretten på det sted, hvor boligen findes. Den pågældende skal vejledes om denne ret ved forkyndelsen. Sagen skal snarest muligt og senest inden 24 timer efter modtagelse af anmodningen forelægges for retten. Det samme gælder for afgørelser om forlængelse af bortvisning.

Stk. 4. Anmodning om indbringelse for retten har ikke opsættende virkning.

§ 7. Den, der kræver en afgørelse efter § 6 indbragt for retten (klageren), skal til politiet oplyse en adresse og et eventuelt telefonnummer, hvortil indkaldelse til retsmøde kan meddeles.

§ 8. Indbringes en afgørelse efter § 6 for retten, beskikkes der en advokat for klageren. Den beskikkede advokat har samme beføjelser som en forsvarer i en straffesag. Om salær og godtgørelse for udlæg til en beskikket advokat gælder samme regler som for beskikkede forsvarere, jf. retsplejelovens § 741.

Stk. 2. Der kan beskikkes en advokat for en forurettet, der skal afgive forklaring i retten. Reglerne i retsplejelovens §§ 741 c-741 e finder tilsvarende anvendelse.

§ 9. Retsmøde skal afholdes snarest muligt. Såfremt anmodningen om sagens indbringelse for retten fremsættes ved forkyndelsen af en førstegangsafgørelse om bortvisning, skal retsmøde afholdes inden 5 dage.

Stk. 2. Klageren har ret til at være til stede i retsmødet og udtale sig, medmindre retten finder, at dette af særlige grunde er nyttesløst eller skadeligt for den pågældende. Sagen kan behandles, selv om klageren udebliver, såfremt den beskikkede advokat er mødt.

Stk. 3. Retten træffer efter mundtlig forhandling afgørelse på grundlag af sagens dokumenter og en eventuel forklaring i retten fra klageren. Under særlige omstændigheder kan retten tillade yderligere bevisførelse.

Stk. 4. Rettens afgørelse træffes ved kendelse. Går afgørelsen ud på, at indgrebet godkendes, anføres i kendelsen de konkrete omstændigheder i sagen, hvorpå det støttes, at betingelserne er opfyldt.

Stk. 5. Pålægges der den bortviste sagsomkostninger i en straffesag, der angår forhold, som har givet anledning til bortvisningen, pålægges det ved dommen i straffesagen tillige den bortviste at betale omkostningerne ved bortvisningssagen. Retten kan dog undtagelsesvis bestemme, at disse omkostninger helt eller delvis skal betales af statskassen, såfremt særlige omstændigheder taler for det.

§ 10. 1 øvrigt gælder retsplejelovens regler om strafferetsplejen.

Stk. 2. Med hensyn til erstatningskrav finder retsplejelovens § 1018 h anvendelse. Med hensyn til tilbageholdelse efter § 4 finder dog retsplejelovens § 1018 a anvendelse, når bortvisning ikke gennemføres eller godkendes.

§ 11. Den, der forsætligt overtræder et forbud efter § 1 eller et tilhold eller et forbud efter § 3, straffes med bøde eller fængsel indtil 2 år.

Stk. 2. Overtrædelse af stk. 1 påtales kun efter den forurettedes anmodning, medmindre almene hensyn kræver det.

Kapitel 2

Beføjelse til at meddele tilhold m.v.

§ 12. Tilhold, hvis overtrædelse er omfattet af straffelovens § 265, udstedes af politiet, når den, som tilholdet skal beskytte, anmoder om det, eller når almene hensyn kræver det.

Stk. 2. Klage over tilhold, jf. stk. 1, skal indgives til den regionale statsadvokat. Det samme gælder tilhold og forbud efter § 3. Statsadvokatens afgørelse kan ikke påklages.

Kapitel 3

Ikrafttrædelsesbestemmelser

§ 13. Loven træder i kraft den 1. juli 2004.

§ 14. Loven gælder ikke for Færøerne og Grønland, men kan ved kongelig anordning sættes i kraft for disse landsdele med de afvigelser, som de særlige færøske eller grønlandske forhold tilsiger.

Lokaorð.

Við fögnum aðgerðum sem hafnar eru af hálfu stjórnvalda til að berjast gegn kynbundnu ofbeldi. Brýnt er að þjóðfélagið umberi ekki á nokkurn hátt ofbeldið og að neytt verði allra úrræða til að koma í veg fyrir áframhaldandi ofbeldi. Við leggjum áherslu á mikilvægi heildstæðra og samhæfðra aðgerða réttarkerfis, heilbrigðiskerfis, félagsþjónustu og sveitarfélaga í samráði við fagaðila og félagasamtök gegn heimilisofbeldi í þeim tilgangi að veita fórnarlömbum, sem oftast en ekki eru börn, nauðsynlega aðstoð og koma í veg fyrir áframhaldandi ofbeldi.

Vegna áframhaldandi vinnu og umræðu vegna þessa frumvarps þá bjóðum við fúslega fram okkar aðstoð.

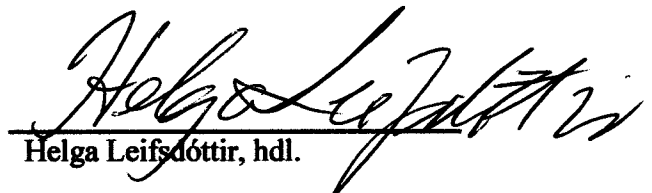
Fyrir hönd Neyðarmóttöku vegna nauðgunar

Virðingarfyllst.


Eyrún B. Jónsdóttir

deildarstjóri

Neyðarmóttöku vegna nauðgunar.


Helga Leifsdóttir, hdl.

Hjálagt:

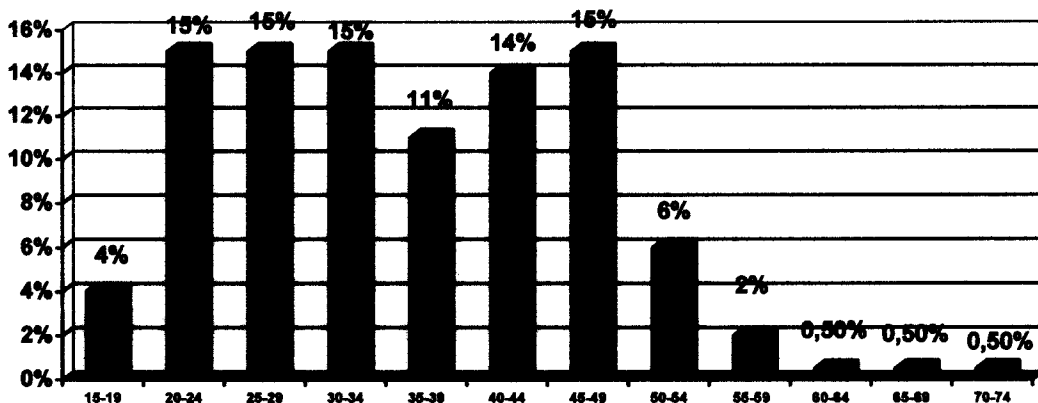
Visað er í hjálagða skýrslu Slys- og bráðadeildar LSH um komur vegna ofbeldis á heimilum 2003-2004 og komur 2006 og 2007.

Komur á Slys- og bráðadeild LSH vegna ofbeldis á heimili.

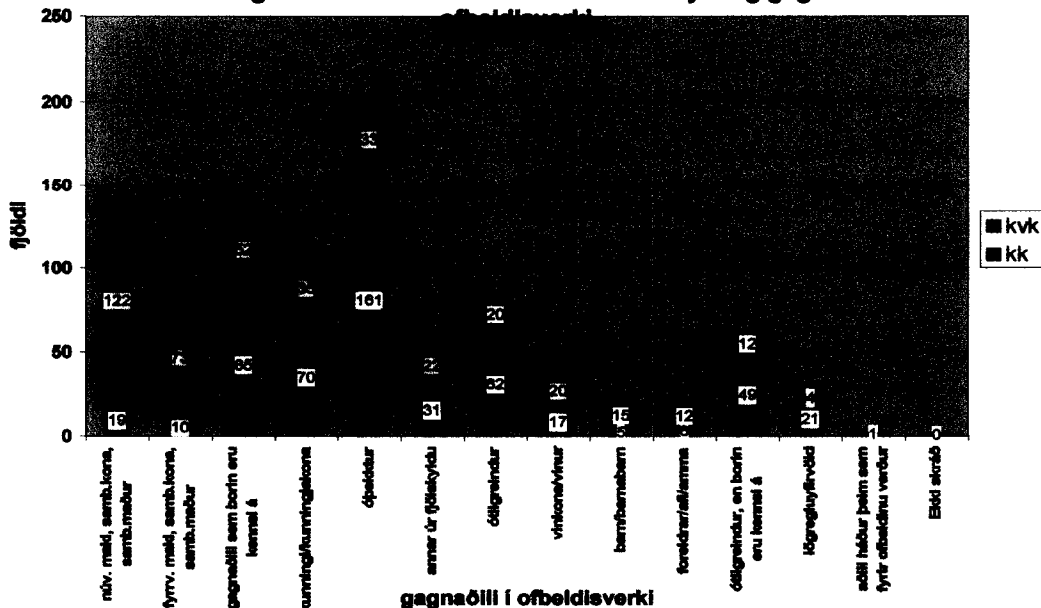
Gerð var rannsókn á komum og skráningu á komum vegna ofbeldis á íbúðasvæði árin 1999-2004.

Tilgangur var að kanna umfang og eðli ofbeldis á höfuðborgarsvæðinu með áherslu á heimilisofbeldi árin 2003-2004. Komur voru 959 talsins. Ekki var einungis um makaofbeldi að ræða heldur allt ofbeldi sem átti sér stað á íbúðasvæði.

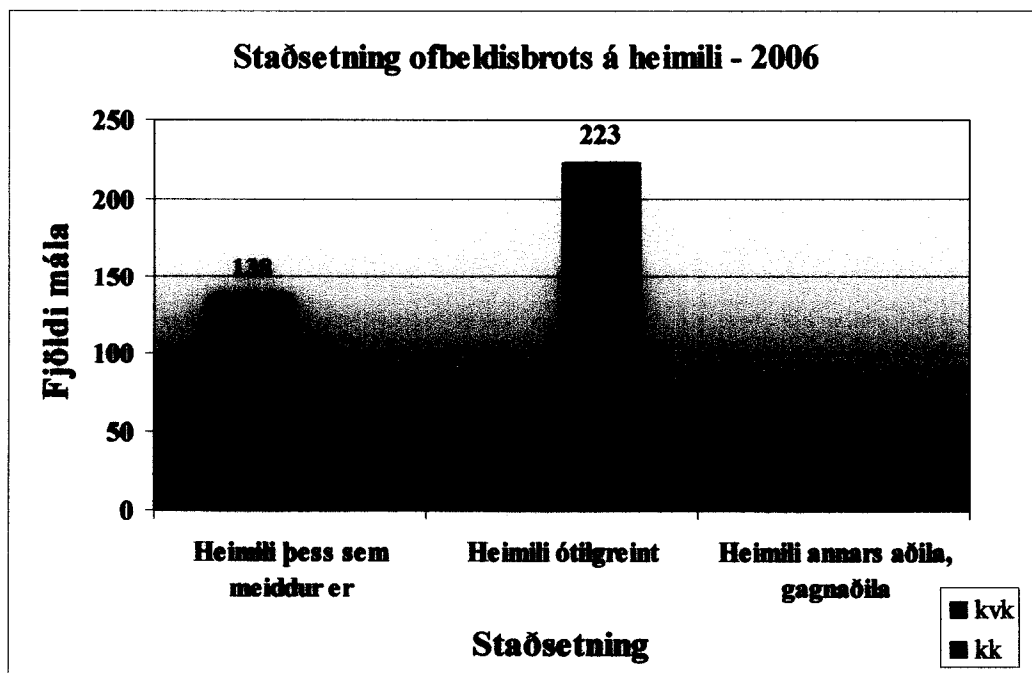
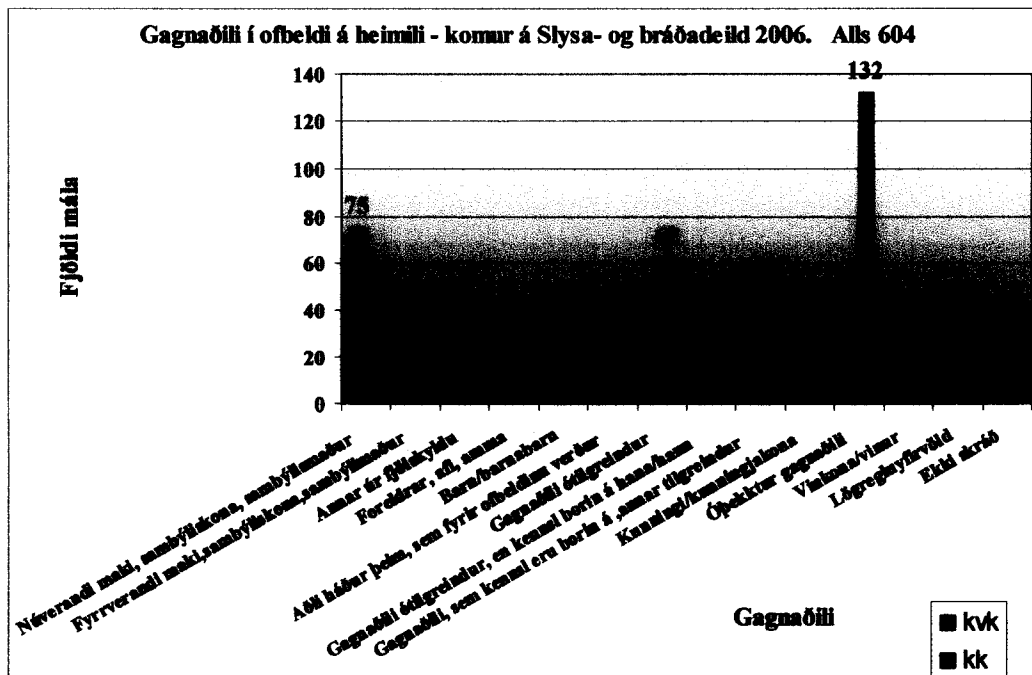
(Heimild: Ofbeldi, eðli og orsakir. Höf. Elísabet Björgvinsdóttir, Læknadeild HÍ, Brynjólfur Mogensen slys- og bráðasvið LSH.) Eftirfarandi er aldreifing þolenda.

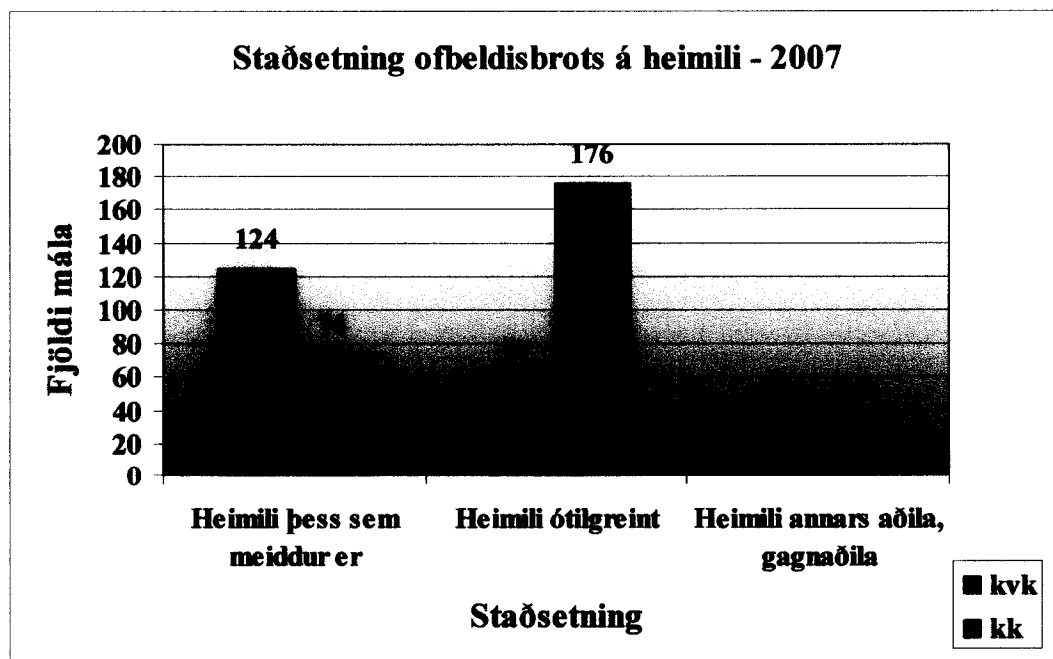
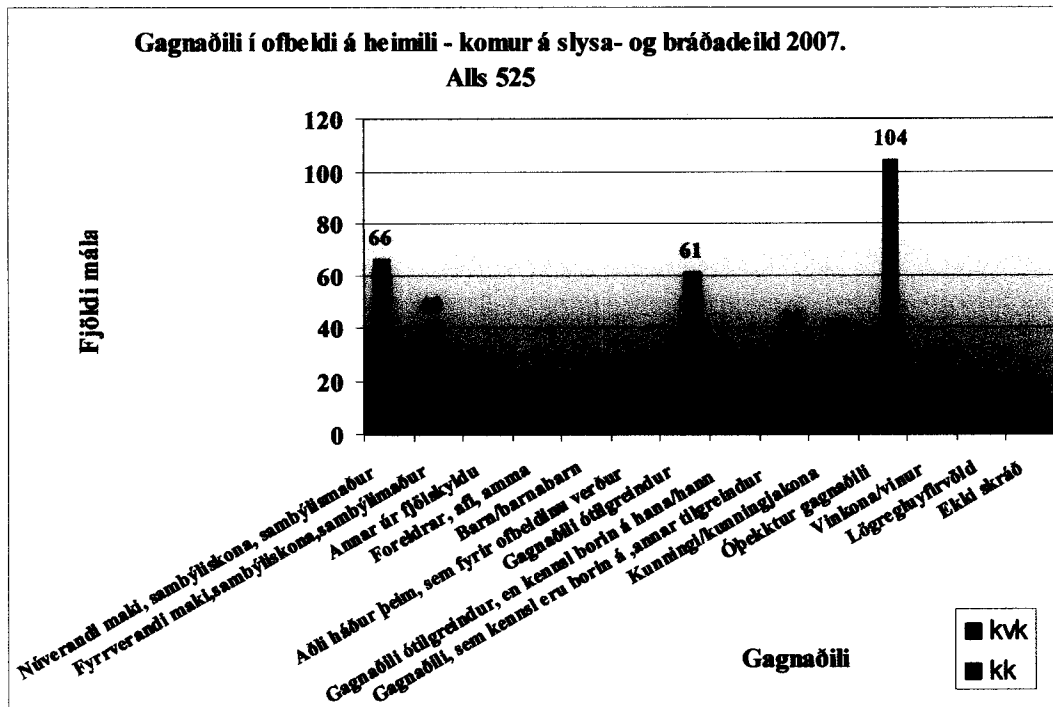


Komur vegna heimilisofbeldis 2003-2004 eftir kyni og gagnaðilla í ofbeldisverki



Komur á Slys- og bráðadeild LSH vegna ofbeldis á heimili hafa verið svipaðar sl. tvö ár. Árið 2006 komu 108 konur vegna ofbeldis núverandi- eða fyrrverandi maka. Árið 2007 komu 106 konur vegna ofbeldis núverandi- eða fyrrverandi maka.





Þolendum í heimilisofbeldismálum er langflestum vísað til stuðnings til Miðstöðvar áfallahjálpar á slysa- og bráðadeild LSH.

Um helmingur þolenda hefur þegið þá aðstoð sl. 2-3 ár.

Öllum er kynnt þjónusta réttargæslumanns en aðeins lítil hluti þolenda þiggur þá aðstoð.

Mörgum er vísað í önnur úrræði eftir viðtöl og greiningu vandans.

