

Kolbeinseyjarhrygg og við Grímsey njóta ekki friðunar og eru staðsett á eða nærri toglóðum.

5.3.5 Æskilegar rannsóknir

Kortleggja þarf með fjölgeislamæli Hafrannsóknastofnunarinnar þekkt háhitasvæði í sjó við landið. Fjölgeislakort verða notuð til þess að skipuleggja rannsóknir svæðanna, m.a. með fjarstýrðum myndatökubúnaði (fjarstýrðum kafbát, ROV).

Gera þarf áætlun um að rannsaka þekkt hverasvæði í sjó við landið, afmarka þau, lýsa lífríki þeirra og ástandi.

Hafist verði handa við rannsóknir sem miða að því að skýra vistfræðilegt mikilvægi hverasvæða í sjó.

5.3.6 Æskilegar aðgerðir

Tvö hverasvæði í sjó njóta fullrar (strýtur í Eyjafirði) eða takmarkaðrar verndar (Steinahóll). Stefna ber að því að afmarka og friða hverasvæði við Grímsey og á Kolbeinseyjarhrygg.

6. Niðurstöður og tillögur

1. Rannsóknir Hafrannsóknastofnunarinnar hafa sýnt að ástæða er til að loka eða friða tiltekin svæði nú þar sem talið er að botngerð þeirra þarfnist sérstakrar verndunar. Nefndin leggur til að þeim svæðum verði lokað sem fyrst og að innleidd verði sú regla að lokun svæða sé endurskoðuð með reglulegu millibili til að kanna áhrif friðunarinnar og hvort forsendur séu til að breyta verndun viðkomandi svæðis. Gerð er grein fyrir tillögum um lokun svæða í kafla 6.1 hér að neðan.

2. Nefndin hvetur til þess að fé verði varið til átaks sem hafi það að markmiði að ljúka kortlagningu botngerða Íslandsmiða innan áratugs. Nákvæm kortlagning er forsenda þess að hægt sé að ákvarða hvað eru viðkvæm hafsvæði og stefnumörkunar um það hvað mikið þurfi að vernda af þeim. Með aukinni þekkingu þá fari saman verndun og nýting auðlinda hafsvæðisins. Gerð er grein fyrir tillögum nefndarinnar um kortlagningu í kafla 6. 2.

3. Þegar verndun eða friðun er ákveðin þarf að byggja á skilgreindum viðmiðum. Nefndin skoðaði mismunandi viðmið auk þess sem hún nýtti sér reynslu hafrannsóknamanna af því hvaða viðmið eigi við hvað varðar lokuð hafsvæði hér við land og hvaða viðmið þurfi að uppfylla og sannreyna. Nefndin leggur fram tillögur að grunnviðmiðum, og hvetur til að þau verði þróuð frekar. Frekari umfjöllun er í 4. og 5. kafla skýrslunnar.

4. Við greiningu á lagaumhverfi og lagaákvæðum sem snúa að friðun hafsvæða kom í ljós að æskilegt væri að þau væru skýrari. Nefndin leggur til að lögð verði fram tillaga um breytingu á lögum þannig að þau endurspegli þann vilja betur en nú er. Tillögur eru um breytingar á tillteknum lagatextum í kafla 6.6.

5. Lagt er til að umfjöllun og niðurstöður þessarar skýrslu verði nýtt sem rammi í frekari stefnumörkun um friðun viðkvæmra hafsvæða við Ísland. Nefndin leggur til að slík stefnumótun verði heildstæð og byggji bæði á gildandi lagaramma um stjórn og verndun lifandi auðlinda hafsins og ákvæðum laga um náttúruvernd. Nefndin telur að slík

stefnumótun gæti jafnframt nýst fulltrúum Íslands í alþjóðlegri umræðu um vemd lifandi auðlinda hafsins. Þá er lagt til að skýrt verði hvað átt er við í verndarumræðu og er gerð tillaga að hugatakanotkun hvað varðar verndarsvæði í hafi.

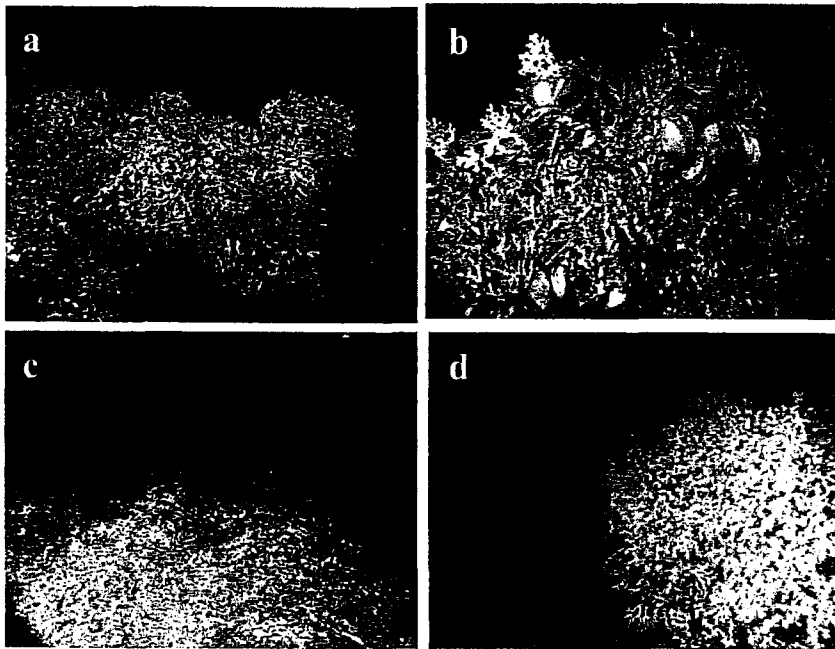
Miklu skiptir fyrir starfsumhverfi sjávarútvegs hér á landi að rétt mynd sé dregin af sjávarútvegi í alþjóðlegri umræðu og því haldið til haga sem vel er gert. Nefndin leggur til að ráðherra beiti sér fyrir því að þær tillögur sem hér eru settar fram nái fram að ganga og þeim verði komið á framfæri við almenning og hagsmunaaðila.

Nánari grein er gerð fyrir ofangreindum tillögum nefndarinnar í köflum 6.1 til 6.4.

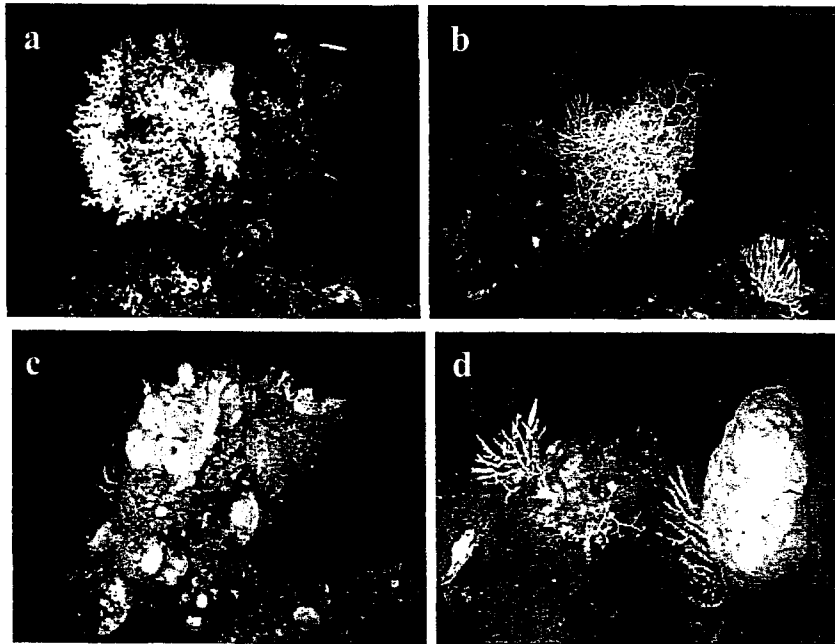
6.1 Lokun svæða í samræmi við tillögur Hafrannsóknastofnunarinnar

Sumarið 2004 var farinn leiðangur á r/s Bjarna Sæmundssyni til könnunar á ástandi kóralsvæða, með hliðsjón af niðurstöðum fyrirspurnar Hafrannsóknastofnunarinnar til sjómanna um hvar kóralsvæði er að finna við landið. Í leiðangrinum var notaður fullkorninn neðansjávarmyndabúnaður (ROV = Remotely Operated Vehicle), sem útbúinn var staðsetningarbúnaði og því hægt að staðsetja allt myndefni eftir hnattstöðu og tengja við nákvæm landslagkort af sjávarbotni. Þessi tækjabúnaður gerir m.a. kleift að mynda lífríki á sjávarbotni til ákvörðunar á því hvar kórall er og hvert ástand hans er. Ástand með tilliti til skemmda vegna veiða var metið út frá því hvar brotinn kórall fannst samfara ummerkjum eftir veiðar (t.d. hlutar úr veiðarfæri fastir á botni og/eða för í sjávarbotni eftir toghlera). Hér á eftir verður stuttlega greint frá niðurstöðum könnunar á ástandi kóralsvæða og tillögum Hafrannsóknastofnunarinnar um lokun svæða fyrir veiðum, sem gerðar voru í kjölfar rannsókna.

Með hliðsjón af þeim svæðum sem lagt er til að loka, voru teknar saman aflaskýrslugrunni Fiskistofu um heildarfiskafla innan hvers svæðis fyrir s nágrenni þeirra fyrir tímabilið 1999-2003. Fyrir hvert svæði var könnuð ski svæðum (lokað svæði, utan lokaðs svæðis), veiðarfærum og fisktegundum.

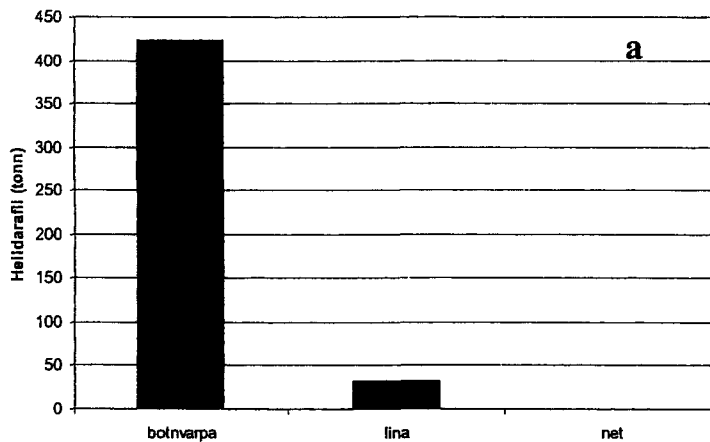


Mynd 6.2. Skaftárdjúpi (svæði 1, sjá mynd 6.1). a-c) Molaður dauður kóral. d) Einn lifandi hraukur af kóralnum *Lophelia pertusa*. c) För eftir toghlera í sjávarbotni. e) Hluti úr veiðarfæri fastur á botni.

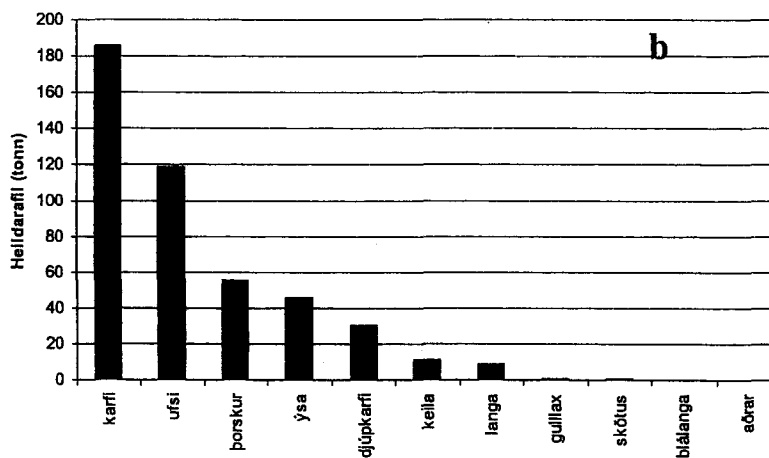


Mynd 6.3. Skaftárdjúpi (svæði 2, sjá mynd 6.1). Lifandi hraugar af kóralnum *Lophelia pertusa* (a og e). Einnig margs konar svampar (b-d).

Skaftárdjúp, afli eftir veiðarfærum 1999-2003



Skaftárdjúp, afli eftir tegundum 1999-2003



Mynd 6.5. Skaftárdjúp. Heildarafli árána 1999-2003 innan verndarsvæðis, sem lagt er til að loka. a) afli eftir veiðarfærum, b) afli eftir fisktegundum.

6.1.2 Landgrunnskantur út af Hornafjarðardjúpi

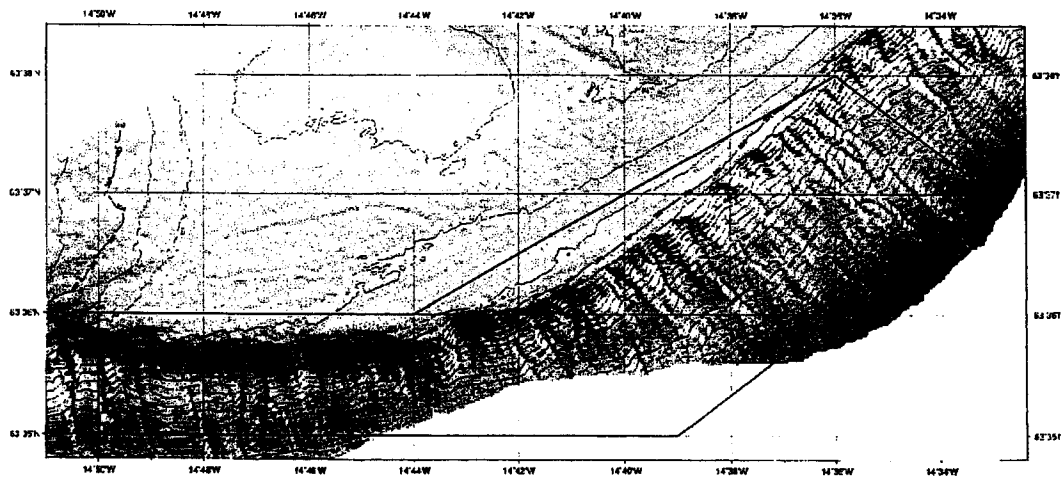
Ástand kóralsvæðis

Kafað var tvívegis á kóralsvæði, u.þ.b. 12 km² stórt, í landgrunnshlið suður af Hornafjarðardjúpi. Dýralíf svæðisins var mjög fjölbreytt (mynd 6.6) og þar var allþéttur kóral af ýmsum gerðum (hornkóralar og steinkóralar), m.a. *Lophelia pertusa*. Engin ummerki sáust um gveiðar.

Tillaga um lokun

Á kóralsvæði í landgrunnshlíðum suður af Hornafjarðardjúpi var mjög þriflegur kóral, sem ekki er undir áhrifum frá togveiðum. Mikilvægt er að loka landgrunnshlíð á þessum stað fyrir veiðum og þannig vernda að því er virðist ósnert kóralsvæði til framtíðar. Lagt er til að loka kóralsvæði (36 km²), sem afmarkist af eftirtöldum punktum (mynd 6.7):

Lengd (N)	Breidd (V)
63°37'00	14°33'00
63°35'00	14°39'00
63°35'00	14°50'00
63°36'00	14°50'00
63°36'00	14°44'00
63°37'00	14°40'00
63°38'00	14°36'00
63°37'00	14°33'00

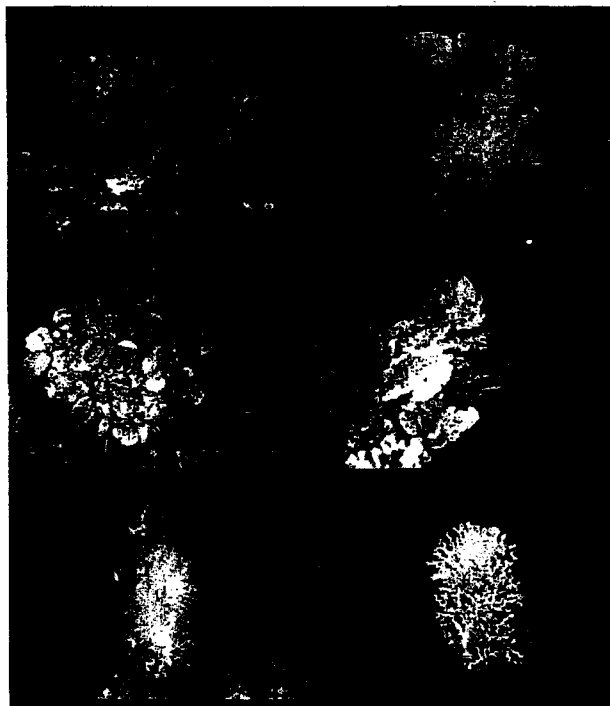
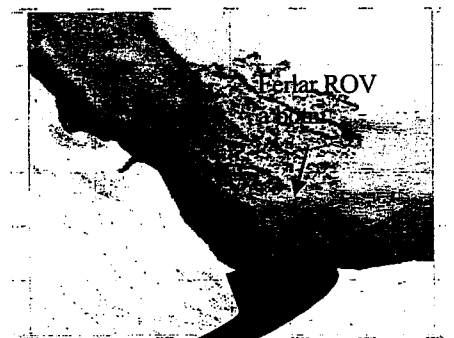
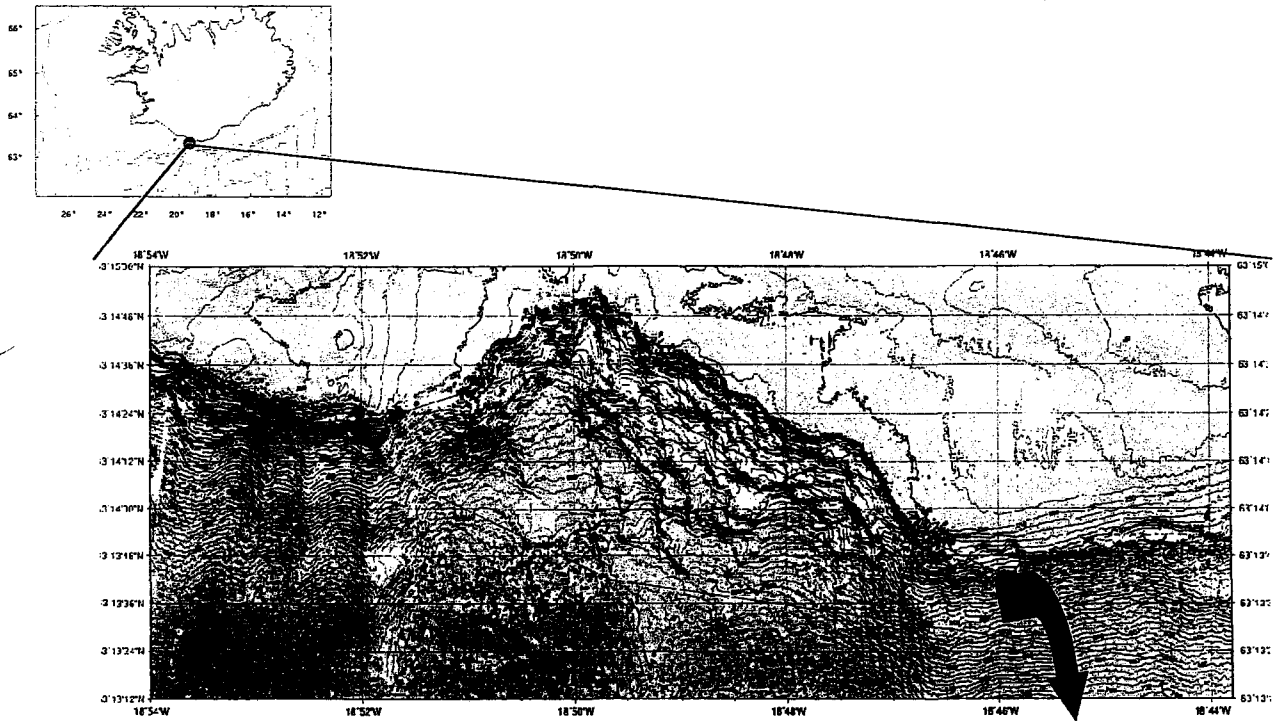


Mynd 6.7. Tillaga um lokun svæðis til verndar kóral í landgrunnshlíð utan við Hornafjarðardjúpi (36 km²).

Veiðar innan lokunarsvæðis

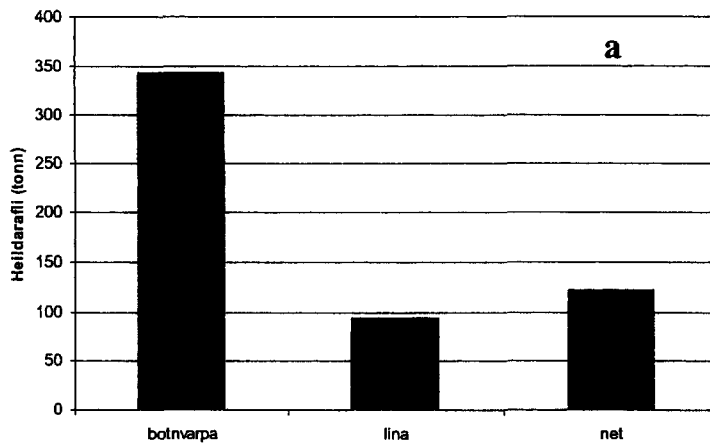
Samkvæmt upplýsingum úr aflskýrslum var engin netaveiði á þessu svæði 1999-2003, (mynd 6.8 a). Samanlagður heildarafli innan svæðis sem lagt er til að loka var 641 tonn, 545 tonn í botvörpu og 96 tonn á línu.

Innan svæðis veiddist mest af eftirtöldum tegundum: Ufsa (247 tonn), karfa (198 tonn), þorski (62 tonn) og ýsu (50 tonn) (mynd 6.8b).

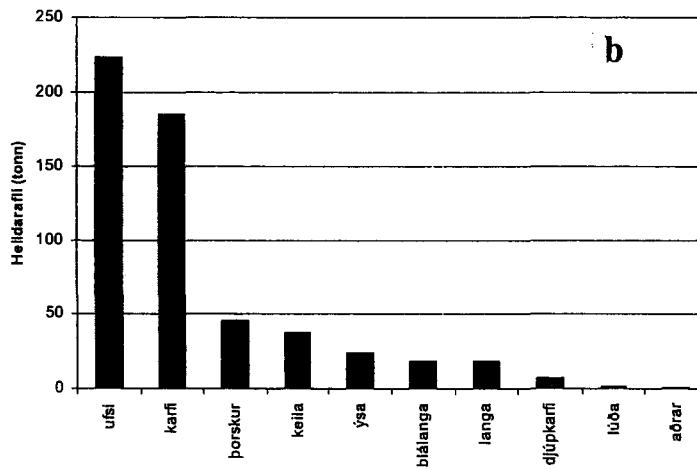


Mynd 6.9. Kóralsvæði í landgrunnshlíðum suður af Reynisdjúpi, samkvæmt niðurstöðum fyrirspurnar Hafrannsóknastofnunarinnar til sjómanna. Niðurstöður fjölgeislaáælinga sýna vel skriðu í brattri hlíðinni. Neðansjávarmyndvél (ROV) var notuð til þess að kanna lífríki svæðisins (dýpi um 370 m), staðfesta tilvist kórals þar og kanna ástand hans (sjá ferla ROV-sins). Lífríki var fjölskrúðugt, þar á meðal ýmsar gerðir kóralla (t.d. *Lophelia pertusa*). Kóralsvæðið var mjög þríflegt og engin ummerki sáust eftir togveiðar (sjá ljósmyndir).

Reynisdjúp, afli eftir veiðarfærum 1999-2003

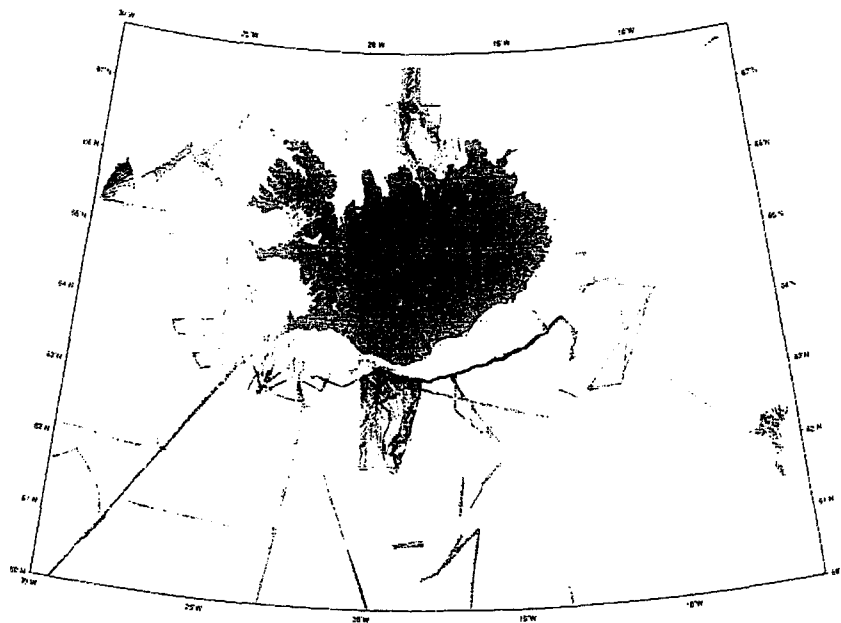


Reynisdjúp, afli eftir tegundum 1999-2003



Mynd 6.11. Reynisdjúp. Heildarafli árána 1999-2003 innan svæðis, sem lagt er til að loka. a) afli eftir veiðarfærum, b) afli eftir fisktegundum.

fjölgeislamælingar á stofnuninni síðan rs. Árni Friðriksson kom til landsins árið 2000. Eðli máls samkvæmt fór mestur hluti mælinga á vegum Orkustofnunar fram utan 200 sjómílna lögsögu og þar voru eingöngu mældar stakar línur en ekki samfelld svæði. Samhliða þessum mælingum hefur verið unnið að kortlagningu á ytri hluta landgrunnins og landgrunnshlíða fyrir sunnan og vestan land eftir því sem kostur hefur verið (mynd 6.13). Þó voru fjölgeislamælingar stofnunarinnar í algjöru lágmarki á þessu tímabili en samtals hefur verið unnt að verja 51 degi til þessara mælinga undanfarin 6 ár (tafla 6.1).



Mynd 6.13. Þekja fjölgeislamælinga sem gerðar hafa verið á rs. Árni Friðrikssyni á vegum Hafrannsóknastofnunarinnar. Þekja mælinga sem gerðar hafa verið á vegum Sjósmælinga Íslands og Orkustofnunar eru ekki sýndar hér.

Gert er ráð fyrir að það kosti um 260 milljónir króna að ljúka við þá áætlun sem sett var fram árið 2000, miðað við 30 mælingadaga á ári hverju (tafla 6.2). Það svæði sem ráðgert var að kortleggja samkvæmt þeirri áætlun nær að mestu leyti yfir þau svæði sjávarbotns þar sem nú er þekkt að viðkvæm svæði er að finna (sjá kafla 5.1 og viðauka). Í framhaldi af því er áætlað að það taki önnur fimm ár (miðað við 60 mælingadaga á ári) og kosti rúmar 460 milljónir króna að ljúka við kortlagningu sjávarbotns innan lögsögunnar og leggja þannig grunn að frekari kortlagningu viðkvæmra svæða við Ísland.

Tafla 6.1. Fjöldi daga hvert ár, sem Hafrannsóknastofnunin hefur getað sinnt kortlagningu sjávarbotns samkvæmt þeirri áætlun sem sett var fram árið 2000.

Ár	Stofnunar dagar
2000	7
2001	11
2002	14
2003	0
2004	7
2005	12

6.4 Æskilegar lagabreytingar

Lagt er til að á 9. gr. laga nr. 97, 1997 um veiðar í fiskveiðilandhelgi Íslands, verði gerðar eftirfarandi breytingar:

1. Við 1. málslíð sem hljóðar svo: „*Ráðherra skal gera nauðsynlegar ráðstafanir til þess að sporna við því að stundaðar séu veiðar sem skaðlegar geta talist með tilliti til hagkvæmrar nýtingar nytjastofna.*“ Bætist orðin: „*og varðveislu viðkvæmra hafsvæða*“.

2. Í 2. málslíð sem hljóðar svo: „*Getur ráðherra með reglugerð m.a. ákveðið að sérstök friðunarsvæði þar sem veiðar með tilteknum veiðarfærum eru bannaðar*“. Hér verði bætt við orðunum: „*öllum eða*“ á undan tilteknum veiðarfærum.