

FJÁRMÁLAÆFTIRLITIÐ

Alþingi

Erindi nr. P 138/675

komudagur 10.12.2009

Nefndasvið Alþingis
b.t. viðskiptanefndar,
Auæsturstræti 8-10
150 Reykjavík

10. desember 2009

Tilvísun: 2009120017

Efni: Frumvarp til laga um breytingu á lögum um greiðslu kostnaðar við opinbert eftirlit með fjármálastarfsemi (gjöld á eftirlitsskyldar fjármálastofnanir) - þskj. 253 - 228.

Fjármálaeftirlitið vísar til tölvupósts, frá 7. desember sl., þar sem viðskiptanefnd Alþingis óskaði eftir umsögn Fjármálaeftirlitsins um frumvarp til laga um breytingu á lögum um greiðslu kostnaðar við opinbert eftirlit með fjármálastarfsemi (gjöld á eftirlitsskyldar fjármálastofnanir) - þskj. 253 - 228. mál.

Frumvarpið sem hér um ræðir er byggt á rekstraráætlun Fjármálaeftirlitsins fyrir árið 2010, sem send var viðskiptaráðherra með bréfi þann 6. júlí sl. Þróun í starfsumhverfi Fjármálaeftirlitsins síðustu mánuðina í kjölfar bankahrunsins haustið 2008 og vinna við endurreisn bankakerfisins kallar á endurskoðun framangreindrar rekstraráætlunar að mati stofnunarinnar. Megin ástæðan er að þörf fyrir fjölgun starfsmanna til að sinna brýnum endurreisnar- og eftirlitsverkefnum og margháttaðri rannsóknarvinnu tengdri bankahruninu á árinu 2009 reyndist meiri en ráð var fyrir gert fyrr á árinu. Þá hafa á síðari hluta ársins bæst við hjá stofnuninni ný verkefni, við setningu laga, sem ekki var gert ráð fyrir í fyrri rekstraráætlun. Í því sambandi má nefna lög um verðbréfasjóði vegna fagfjárfestastjóða og lög um skuldaaðlögun heimila.

Að öllu samanlögðu er það mat Fjármálaeftirlitsins að bæta þurfi átta stöðugildum við fyrri áætlun stofnunarinnar fyrir árið 2010 til að mögulegt sé að sinna fyrirbyggjandi verkefnum. Tengt breytingum á áætluðum starfsmannafjölda er jafnframt óhjákvæmilegt að gera nokkrar breytingar á ýmsum afleiddum rekstrarliðum í rekstraráætluninni. Þá minnka líkur á flutningi stofnunarinnar í nýtt húsnæði á árinu 2010 og er dregið úr þeirri fjárhæð sem í fyrri áætlun var ætluð til eignakaupa vegna húsnæðisbreytinganna. Í hjálögðu fylgiskjali er nánari grein gerð fyrir endurskoðaðri rekstraráætlun stofnunarinnar. Aukinn rekstrarkostnaður samkvæmt þessari áætlun kallar á breytingar á álagningu eftirlitsgjalds á eftirlitsskylda aðila frá því sem gert er ráð fyrir í frumvarpinu.

Fjármálaeftirlitið leggur til að þessari auknu fjárþörf verði mætt með hækkun á fastagjaldi fjármálafyrirtækja sem stýrt er af skilaenfd, slitastjórn eða bráðabirgðastjórn samkvæmt lögum um fjármálafyrirtæki nr. 161/2002:

Með tilvísun til ofangreinds leggur Fjármálaeftirlitið til eftirfarandi breytingar á 2. gr. frumvarpsins:

9. mgr. 2. gr. frumvarpsins (5. gr. laganna) orðist svo:

Fjármálafyrirtæki sem stýrt er af skilaneind, slitastjórn eða bráðabirgðastjórn

samkvæmt lögum um fjármálafyrirtæki, nr. 161/2002, greiðir eftirfarandi fastagjald:

- a. Viðskiptabankar 18.000.000 kr.
- b. Aðrar lánastofnanir 9.000.000 kr.
- c. Önnur fjármálafyrirtæki 4.000.000 kr.

Eftirfrandi breyting verði á 6. gr. laganna:

Í stað síðasta málsliðar 2. mgr. 6. gr. laganna komi eftirfarandi: Framangreind greiðsluskipting tekur þó ekki til álagðs eftirlitsgjalds skv. 9. mgr. 5. gr. eða álagðs eftirlitsgjalds sem nemur 300.000 kr. eða lægri fjárhæð og inheimta skal í einni greiðslu 1. febrúar með eindaga 15. febrúar.

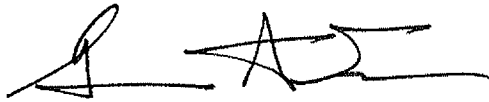
Auk ofangreindra breytingartillagna leggur Fjármálaeftirlitið til eftirfarandi breytingu á frumvarpinu:

Við 1. gr. b. í frumvarpinu bætist eftirfarandi málsliður: Sama á við um samruna eftirlitsskylds aðila við annað fyriræki eða einstaka rekstrarhluta þess.

Til skýringar á síðastnefndu breytingartillögunni skal nefnt að umræddur málsliður er seinni málsliður 2. mgr. 4. gr. gildandi laga. Við undirbúning að samningu frumvarpsins, sem Fjármálaeftirlitið tók þátt í, var gert ráð fyrir að tilvitnaður málsliður héldist óbreyttur frá gildandi lögum.

Virðingarfyllst,

FJÁRMÁLAEFTIRLITIÐ



Gunnar P. Andersen



Ragnar Hafliðason

10. desember 2009

Endurmat áætlaðs rekstrarkostnaðar Fjármálaeftirlitsins á árinu 2010

Í samræmi við ákvæði laga nr. 99/1999, um greiðslu kostnaðar við opinbert eftirlit með fjármálastarfsemi, með áorðnum breytingum, sendi Fjármálaeftirlitið viðskiptaráðherra rekstraráætlun stofnunarinnar vegna ársins 2010 með bréfi þann 6. júlí sl.

Þróun í starfsumhverfi Fjármálaeftirlitsins síðustu mánuðina í kjölfar bankahrunsins sl. haust og vinna við endurreisn bankakerfisins kallar á endurskoðun framangreindrar rekstraráætlunar að mati stofnunarinnar. Megin ástæðan er að þörf fyrir fjölgun starfsmanna til að sinna brýnum endurreisnar- og eftirlitsverkefnum og margháttaðri rannsóknarvinnu tengdri bankahrununu á árinu 2009 reyndist meiri en ráð var fyrir gert fyrir á árinu. Þá hafa á síðari hluta ársins bæst við hjá stofnuninni ný verkefni, við setningu laga, sem ekki var gert ráð fyrir í fyrri rekstraráætlun. Í því sambandi má nefna lög um verðbréfasjóði vegna fagfjárfestastjóða og lög um skuldaaðlögun heimila. Að öllu samanlögðu er það mat Fjármálaeftirlitsins að bæta þurfi átta stöðugildum við fyrri áætlun stofnunarinnar fyrir árið 2010 til að mögulegt sé að sinna fyrirbyggjandi verkefnum. Tengt breytingum á áætluðum starfsmannafjölda er jafnframt óhjákvæmilegt að gera nokkrar breytingar á ýmsum afleiddum rekstrarliðum í rekstraráætluninni. Þá minnka líkur á flutningi stofnunarinnar í nýtt húsnæði á árinu 2010 og er dregið úr þeirri fjárhæð sem í fyrri áætlun var ætluð til eignakaupa vegna húsnæðisbreytinganna. Í athugun er hvort mögulegt sé að framlengja leigusamningum í núverandi húsnæði um tíma með smávægilegri stækkun og hefur hækkun húsaleigu vegna þess verð bætt við húsnæðislið nýrrar áætlunar.

Hér á eftir verður gerð nánari grein fyrir framangreindum breytingum á rekstraráætlun Fjármálaeftirlitsins fyrir árið 2010:

Rekstraráætlun fyrir árið 2010

Í töflu 1 er sýnd rekstraráætlun Fjármálaeftirlitsins fyrir árið 2010 og ný áætlun vegna 2010 samkvæmt framangreindu. Þar kemur einnig fram áætlun vegna 2009 og endurskoðuð áætlun ársins 2009. Hér á eftir er gerð grein fyrir breytingum helstu liða í nýrri rekstraráætlun frá áður framlagðri áætlun:

Launakostnaður

Fyrri áætlun gerði ráð fyrir að fjöldi stöðugilda í árslok 2009 verði 64,4 og 77,4 í lok árs 2010 og að aukning á árinu 2010 reiknist frá byrjun ársins. Einnig að fjölgun starfsmanna væri tímabundin vegna umfangs rannsóknarverkefna á árinu 2009 og 2010. Í áætluninni er tekið fram að til lengri tíma litið sé óvissa um umfang starfseminnar og

starfsmannapörf. Eins og nefnt hefur verið hér að framan hefur þörfin fyrir fjölgun starfsmanna til að sinna brýnum endurreisnar- og eftirlitsverkefnum og margháttaðri rannsóknarvinnu tengdri bankahruninu á árinu 2009 reynst meiri en ráð var fyrir gert fyrir á árinu. Fjármálaeftirlitið telur þörf á að bæta alls 8 stöðugildum við fyrri áætlun vegna ársins 2010 og að ráðið verði í þau strax í ársbyrjun. Stöðugildin eru vegna eftirgreinds:

| | | |
|---|---|------------|
| Réttarreikningsskil (nýtt svið, sjá skipurit) | 4 | stöðugildi |
| Yfirlögfræðingur (nýtt svið, sjá skipurit) | 1 | “ |
| Gagnagrunnstjóri á upplýsingatæknisviði | 1 | “ |
| Eftirlit með fagfjárfestastjóðum (nýtt hlutverk skv. lögum) | 2 | “ |

Samkvæmt framangreindu er því nú gert ráð fyrir að stöðugildi í stofnuninni verði 85,4 í lok árs 2010. Tekið hefur verið mið af þessari breytingu við áætlun annarra liða sem tengjast starfsmannahaldi. Eftir sem áður telur stofnunin enn óvissu um umfang starfseminnar og starfsmannapörf til lengri tíma.

Húsaleiga og rekstur á húsnæði

Ekki er nú gert ráð fyrir að takist að flytja stofnunina í hentugra húsnæði á árinu 2010 eins og áætlað var í fyrri áætlun. Í athugun er tímabundin framlenging leigusamninga í núverandi húsnæði með ríflega 10% stækkun vegna aðstöðu fyrir fundarherbergi og matsal starfsmanna. Gert hefur verið ráð fyrir þessari stækkun í nýrri áætlun vegna húsaleigu og kostnaðarliða tengdum rekstri fasteignar.

Bækur og ritföng

Í ljós hefur komið að samkvæmt fyrri áætlun hefur þessi liður verið nokkuð vanáætlaður. Ástæðan er fyrst og fremst sú að undir þennan lið fellur kostnaður við bréfsefni, pappír og fleira sem tengist skrifstofuhaldi. Með auknum fjölda starfsmanna og umsvifum í rekstri stofnunarinnar síðustu mánuði hefur því reynst þörf á að hækka þennan lið.

Rekstur tölvubúnaðar

Hækkun þessa liðar frá fyrri áætlun tengist fyrst og fremst fjölgun starfsmanna. Einnig hefur komið í ljós að viðhald á tölvukerfi verður meira en áætlað var og nemur sá hluti um þriðjung af hækkun liðarins.

Þáttökugjöld vegna erlends samstarfs

Fjármálaeftirlitinu ber í nokkrum tilvikum að greiða þáttökugjöld í erlendu samstarfi. Samstarfið tengist fyrst og fremst eftirgreindum nefndum:

- Samstarfsnefnd evrópskra verðbréfaeftirlita (e. *Committee of European Securities Regulators - CESR*)
- Alþjóðasamtök váttryggingaefnirlita (e. *International Association of Insurance Supervisors - IAIS*)
- Samstarfsnefnd Evrópskra váttryggingaefnirlita og lífeyrissjóðaefnirlita (e. *Committee of European Insurance and Occupational Pension Supervisors - CEIOPS*)

- Samstarfsnefnd evrópskra bankaeftirlita (e. *Committee of European Banking Supervisors -CEBS*).

Heildarþáttökugjöld samkvæmt þessum lið voru áætluð 12,0 m.kr. en eftir að fyrri áætlun var gerð hefur Fjármálaeftirlitinu verið tilkynnt um töluverða hækkun árgjalda sumra þessara nefnda og er kostnaður við framangreint nú áætlaður um 15 m.kr. Óvissa er þó vegna gengisþróunar íslensku krónunnar.

Kostnaður vegna flutninga /eignakaupa

Eins og nefnt hefur verið hér að framan er nú ekki lengur gert ráð fyrir að takist að flytja stofnunina í hentugra húsnæði á árinu 2010. Því hefur í endurskoðaðri áætlun verið dregið úr áætlun vegna eignakaupa sem tengd voru flutningunum. Hins vegar er nú gert ráð fyrir að takist að útvega viðbótarhúsnæði á núverandi starfsstöð stofnunarinnar og eru því í endurskoðaðri áætlun færð um 10 m.kr. útgjöld sem fyrst og fremst tengjast kaupum á húsbúnaði og tæknibúnaði vegna stækkunarinnar.

Rekstrarkostnaður samtals

Samtala gjaldaliða án úrskurðarnefnda er samkvæmt nýrri endurskoðaðri áætlun 1.193,1 m.kr. á árinu 2010 samanborið við 1.110,9 m.kr. í upphaflegri áætlun. Hækkun frá fyrri áætlun er því 7,4 % og heildarhækkunin frá endurskoðaðri áætlun ársins 2009 er 25,1%.

Álagning eftirlitsgjalds fyrir árið 2010

Í áður framlagðri rekstraráætlun fyrir árið 2010 var gert ráð fyrir að eftirlitsgjald á því ári yrði 1.021,5 m.kr. Í nýrri áætlun er hins vegar gert ráð fyrir að eftirlitsgjaldið verði 1.103,7 m.kr. sem er hækkun um 8% og heildarhækkun frá endurskoðaðri áætlun ársins 2009 er 44,0%. Varðandi heildarhækkunina milli árána 2009 og 2010 vísast í skýrslu Fjármálaeftirlitsins til viðskiptaráðherra frá 6. júlí sl. þar sem fram koma skýringar á lækkun frá álagningu á álöögðu eftirlitsgjaldi á árinu 2009.

Gert er ráð fyrir að fjárförf vegna framangreinnar hækkunar á rekstraráætlun verði mætti með hækkun á fastagjaldi fjármálafyrirtækja sem stýrt er af skilaenfd, slitastjórn eða bráðabirgðastjórn samkvæmt lögum um fjármálafyrirtæki nr. 161/2002:

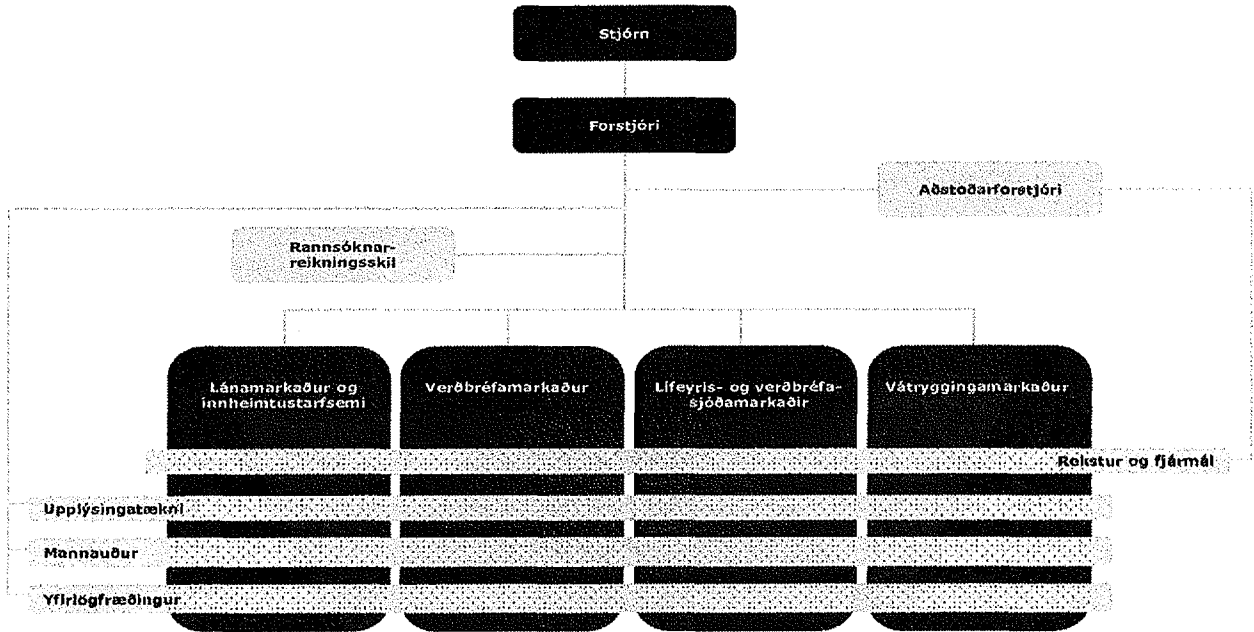
Með tilvísun til ofangreinds leggur Fjármálaeftirlitið til eftirfarandi breytingar á 2. gr. frumvarpsins:

9. mgr. 2. gr. frumvarpsins (5. gr. laganna) orðist svo:

Fjármálafyrirtæki sem stýrt er af skilaneftnd, slitastjórn eða bráðabirgðastjórn samkvæmt lögum um fjármálafyrirtæki, nr. 161/2002, greiðir eftirfarandi fastagjald:

- Viðskiptabankar 18.000.000 kr.
- Aðrar lánastofnanir 9.000.000 kr.
- Önnur fjármálafyrirtæki 4.000.000 kr.

Skipurit FME
Samþykkt 14.10.2009



Rekstraráætlun FME

Tafla 1.

| | Áætlun vegna 2009 | Endursk. áætlun 2009 | Áætlun vegna 2010 | Ný áætt. vegna 2010 | Breyting % D2 til D3-1 |
|--|-------------------------|----------------------------|-------------------------|---------------------------|------------------------------|
| <i>Í þús. kr.</i> | 1 | 2 | 3 | 3-1 | |
| Rekstrarkostnaður: | | | | | |
| 1 Laun og launatengd gjöld | 688.000 | 688.000 | 784.307 | 864.000 | 25,6% |
| 2 Íþróttá- og gististyrkur | 6.000 | 6.000 | 8.400 | 8.400 | 40,0% |
| 3 Stjórnarlaun | 10.800 | 12.140 | 10.800 | 11.000 | -9,4% |
| 4 <i>Laun og launatengd gjöld samtals</i> | <i>704.800</i> | <i>706.140</i> | <i>803.507</i> | <i>883.400</i> | <i>25,1%</i> |
| 5 Starfsmannabj., kaffi, fundir | 5.500 | 5.500 | 6.000 | 8.500 | 54,5% |
| 6 Endurm.kostnaður og skólakostnaður | 8.500 | 8.500 | 11.000 | 10.000 | 17,6% |
| 7 Húsaleiga, húsfélag | 40.000 | 40.000 | 48.500 | 52.000 | 30,0% |
| 8 Rafmagn, hiti, | 2.000 | 2.000 | 1.500 | 1.800 | -10,0% |
| 9 Símakostnaður | 7.500 | 7.500 | 8.000 | 9.000 | 20,0% |
| 10 Útgáfa, auglýsingar, prentun o.fl. | 6.000 | 6.000 | 5.000 | 5.500 | -8,3% |
| 11 Bækur og ritföng | 5.000 | 5.000 | 5.500 | 8.000 | 60,0% |
| 12 Póstkostnaður | 800 | 800 | 800 | 800 | 0,0% |
| 13 Rekstur tölvub., sérfr.þj. v. og eignk. v. tölvumála | 70.000 | 87.200 | 101.500 | 107.500 | 23,3% |
| 14 Sérfræðikostnaður | 10.000 | 10.000 | 10.000 | 10.000 | 0,0% |
| 15 Málskostnaður | 6.000 | 6.000 | 6.000 | 6.000 | 0,0% |
| 16 Stjórnunar og árangursmæling | 1.500 | 1.500 | 1.500 | 1.500 | 0,0% |
| 17 Ferðakostnaður erlendis | 30.000 | 30.000 | 33.000 | 33.000 | 10,0% |
| 18 Ferðakostnaður innanlands | 3.200 | 3.200 | 4.000 | 4.000 | 25,0% |
| 19 Þátttökugj. vegna erl. samstarfs | 7.400 | 7.400 | 12.000 | 15.000 | 102,7% |
| 20 Kostnaður vegna funda her á landi | 1.200 | 1.200 | 1.800 | 1.800 | 50,0% |
| 21 Eignakaup | 5.000 | 5.000 | 26.500 | 10.000 | 100,0% |
| 22 Öryggisgæsla | 2.500 | 2.500 | 2.500 | 2.500 | 0,0% |
| 23 Ræsting, ræstingarvörur | 6.500 | 6.500 | 7.000 | 7.500 | 15,4% |
| 24 Styrkur til starfsmannafélags | 1.300 | 1.300 | 1.800 | 1.800 | 38,5% |
| 25 Kostnaður vegna flutninga | 1.500 | 1.500 | 2.500 | 2.500 | 66,7% |
| 26 Ýmis gjöld og þjónusta | 9.000 | 9.000 | 11.000 | 11.000 | 22,2% |
| 27 <i>Önnur gjöld samtals</i> | <i>230.400</i> | <i>247.600</i> | <i>307.400</i> | <i>309.700</i> | <i>25,1%</i> |
| 28 Gjöld alls án úrskurðarnefnda | 935.200 | 953.740 | 1.110.907 | 1.193.100 | 25,1% |
| Tekjur | | | | | |
| 30 Álagt eftirlisgj. m.v. breytingar á lögum nr. 99/1999 | 825.697 | 766.000 | 1.021.547 | 1.103.740 | 44,1% |
| 31 Vaxtatekjur netto | 12.000 | 12.000 | 12.000 | 12.000 | 0,0% |
| 32 Aðrar tekjur | 500 | 500 | 1.000 | 1.000 | 100,0% |
| 33 Tekjur alls án úrskurðarnefnda | 838.197 | 778.500 | 1.034.547 | 1.116.740 | 43,4% |
| 34 Úrskurðarnefndir | | | | | |
| 35 Launakostnaður vegna úrskurðarnefnda | 6.000 | 6.000 | 6.000 | 6.000 | |
| 36 Tekjur úrskurðarnefnda | 6.000 | 6.000 | 6.000 | 6.000 | |
| 37 Tekjuafgangur | -97.003 | -175.240 | -76.360 | -76.360 | |
| 38 Yfirfært frá fyrra ári, áætlað | 142.703 | 289.900 | 114.660 | 114.660 | |
| 39 Eigið fé í árslok | 45.700 | 114.660 | 38.300 | 38.300 | |
| - þar af sérstakur varasjóður | 45.700 | 38.300 | 38.300 | 38.300 | |
| - þar af annað eigið fé | 0 | 76.360 | 0 | 0 | |