

Alþingi
Erindi nr. P 138/685
11.12.2009
komudagur

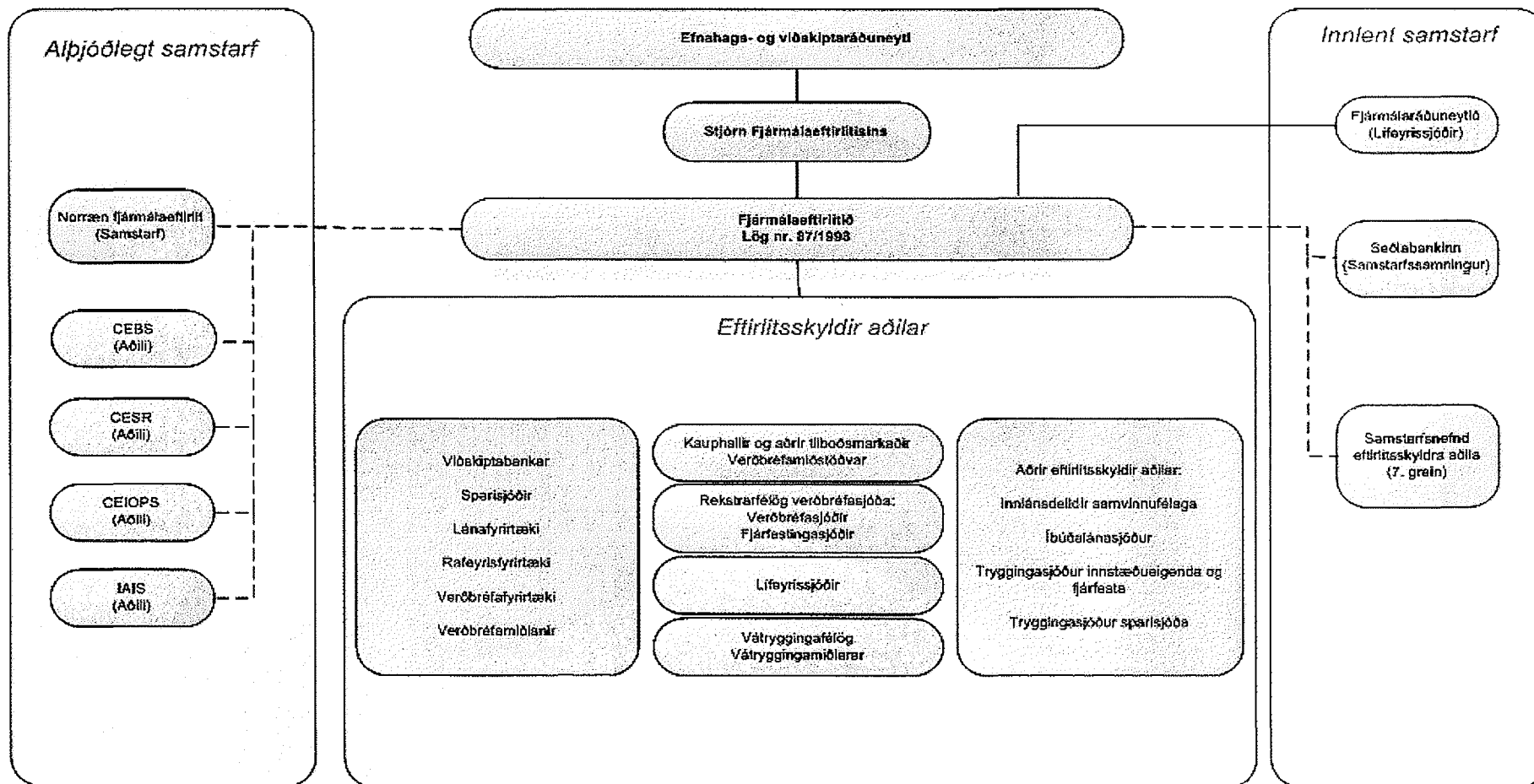
markaður Vaxtástand	markaður Héltíð
markaður Lánmarkaður	Verðbréfa- markaður

KYNNING FYRIR VIÐSKIPTANEFND ALÞINGIS

9. desember 2009

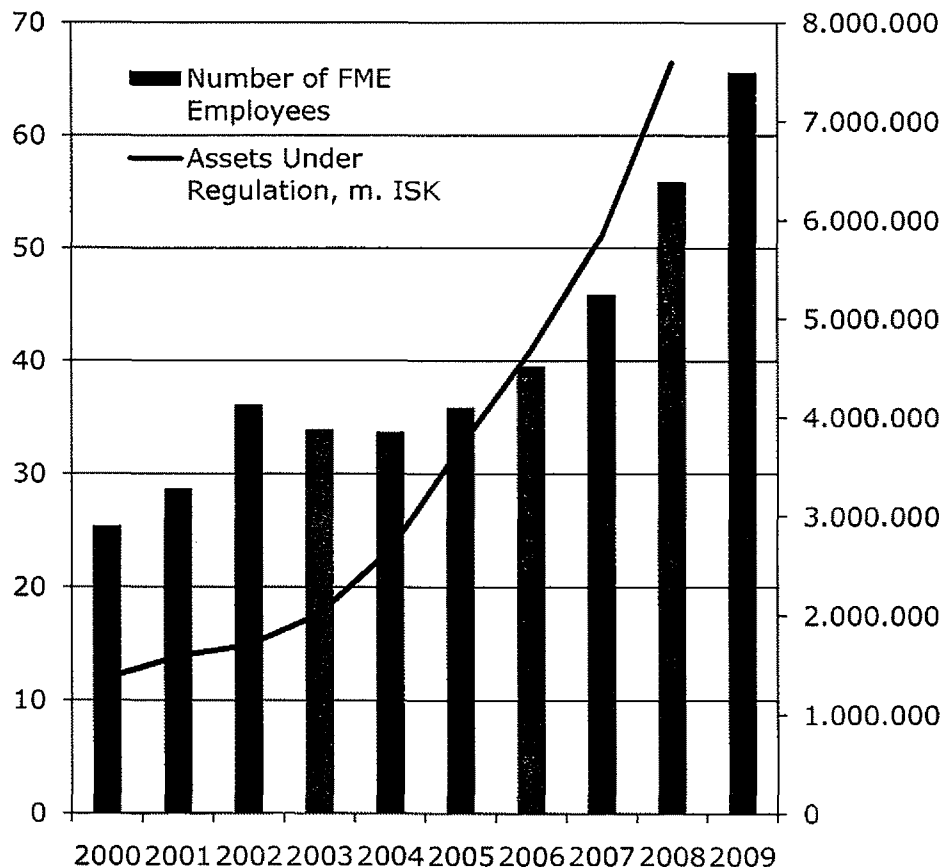
EJARMATA FTRITID

FJÁRMÁLAEFTIRLITID



FJÖLDI STARFSMANNA FME

fine



□ Fjöldi starfsmanna FME **tvöfaldaðist** milli 2000 - 2008

□ Heildareignir eftirlitsskyldra aðila jukust um **554%** á sama tímabili

Source: Seðlabanki Íslands, Q3 2008 is latest available for 2008

STARFSMENN FME



	2008	2009
Viðskipta- og hagfræðingar	18	27
Lögfræðingar	11	21
Sérfræðingar í upplýsingatækni	4	5
Verkfræðingar		6
Tryggingasérfræðingar	1	1
Aðrir sérfræðingar	5	7
Almennir skrifstofumenn	4	6
Nemar	23	2
ALLS:	66	75

STARFSMENN FME

fine

75 starfsmenn:

Lánamarkaður og innheimtustarfsemi	21
Vátryggingamarkaður	8
Lífeyris- og verðbréfasjóðamarkaðir	11
Verðbréfamarkaður	16
Stoðþjónusta	19
	<u>75</u>

Eftirlitsskyldir aðilar: 117

Hlutfall

0.64 : 1

SKIPTING RÁÐSTÖFUNARTÍMA FME



Skipting milli flokka eftirlitsskyldra aðila (%):	2007	2008
Lánastofnanir	59,0	65,2
Vátryggingafélög og vátryggingamiðlarar	16,2	9,7
Lífeyrissjóðir	7,7	9,1
Rekstrarfélög verðbréfasjóða	2,8	5,8
Verðbréfafyrirtæki og verðbréfamiðlanir	2,5	1,0
Útgefendur hluta- og skuldabréfa	10,9	7,2
Ýmsir aðilar	0,9	2,0
	100%	100%

SKIPTING RÁÐSTÖFUNARTÍMA FME



Skipting milli helstu verkefna (%):	2007	2008
Eftirlitsverkefni	52,4	57,6
- <i>p.a. viðvarandi fjárhagslegt eftirlit (off-site)</i>	16,1	21,2
- <i>p.a vettvangsathuganir (on-site)</i>	11,6	9,3
- <i>p.a. önnur eftirlitsmál</i>	24,6	27,1
Reglusetning	7,3	7,1
Almennur rekstur	28,0	25,9
Erlent samstarf / samskipti	12,4	9,4
	100%	100%

VIÐURLAGAMÁL 2009



Vísað til sérstaks saksóknara	29
Vísað til efnahagsbrotadeildar	2
Vísað til ríkissaksóknara	5
Stjórnvaldssektir	5
Sáttir	45
ALLS	86

[Redacted] **Stjórn** *fine*

Forstjóri

Aðstoðarforstjóri

**Rannsóknar-
reikningsskili**

**Þáttamarkaður og
söfnunarmarkaður**

Væðingarmarkaður

**Lífavís- og varðhafa-
stjórnarmarkaður**

Vatnveitingarmarkaður

Rekstur og fjármál

Upplýsingatækni

Mannauður

Yfirlögfræðingur

NÝ VERKEFNI OG SKIPULAGSBREYTINGAR



Ný verkefni 2009

- Rannsóknir vegna bankahruns
- Rannsóknir vegna brota á gjaldeyrislögum
- Eftirlit með innheimtuaðilum
- Eftirlit með fagfjárfestasjóðum

Tvö ný svið 2009/2010

- Yfirlögfræðingur
- Réttarreikningskil

Breytt vinnulag

- Tíðari vettvangsskoðanir

NÝTT SKIPULAG Í HNOTSKURN

fme

**FJÖGUR EFTIRLITSSVIÐ ERU ÓBREYTT
Í NÝJU SKIPULAGI**

- Lánasvið og innheimtustarfsemi**
- Verðbréfasvið**
- Lífeyris- og verðbréfasjóðasvið**
- Vátryggingasvið**

NÝTT SKIPULAG Í HNOTSKURN



STOÐÞJÓNUSTU SKIPT Í ÞRJÚ SVIÐ

Rekstur og fjármál

- Stoðþjónusta – annað en upplýsingatækni og mannauðsmál
 - Fjármálastjórnun, ritaraþjónusta, skjalavarsla, rekstur húsnæðis o.fl.

Upplýsingatækni

- Þróun og rekstur upplýsingakerfa
- Notendaþjónusta
- Gagnavinnsla
- Eftirlit með upplýsingakerfum eftirlitsskyldra aðila

Mannauður

NÝTT SKIPULAG Í HNOTSKURN



- TVÖ NÝ SVIÐ -

Réttarreikningsskil (Forensic Accounting):

- Dýpri og ítarlegri eftirlitsaðferðir
 - Koma ekki í stað hefðbundins eftirlits
 - Þróun aðferða við fyrirbyggjandi eftirlit
 - Sjálfstæðar úttektir
 - Aðstoð við önnur svið
 - Miðlun þekkingar

Yfirlögfræðingur:

- Vinnur þvert á skipurit
 - Ráðgjöf og aðstoð við lögfræðileg málefni
 - Túlkun laga
 - Þróun löggjafar
 - Stýrir viðurlagahóp

REKSTRARÁÆTLUN FME 2010



	2010	Endurskoðuð áætlun 2010
Laun og launatengd gjöld	803.507	883.400
Húsaleiga	48.500	52.000
Rekstur tölvukerfa og kaup	101.500	107.500
Sérfræðikostnaður	10.000	10.000
Ferðakostnaður	37.000	37.000
Þáttökugjöld v/ erl. samstarfs	12.000	15.000
Önnur gjöld	98.393	88.200
Gjöld samtals:	1.110.900	1.193.100
		Breyting: 7,4%

27. okt. 2009

Endurmat áætlaðs rekstrarkostnaðar Fjármálaeftirlitsins á árinu 2010

Í samræmi við ákvæði laga nr. 99/1999, um greiðslu kostnaðar við opinbert eftirlit með fjármálastarfsemi, með áorðnum breytingum, sendi Fjármálaeftirlitið viðskiptaráðherra rekstraráætlun stofnunarinnar vegna ársins 2010 með bréfi þann 6. júlí sl.

Þróun í starfsumhverfi Fjármálaeftirlitsins síðustu mánuðina í kjölfar bankahrunsins sl. haust og vinna við endurreisn bankakerfisins kallar á endurskoðun framangreindrar rekstraráætlunar að mati stofnunarinnar. Megin ástæðan er að þörf fyrir fjölgun starfsmanna til að sinna brýnum endurreisnar- og eftirlitsverkefnum og margháttaðri rannsóknarvinnu tengdri bankahrununu á árinu 2009 reyndist meiri en ráð var fyrir gert fyrr á árinu. Þá hafa á síðari hluta ársins bæst við hjá stofnuninni ný verkefni, við setningu laga, sem ekki var gert ráð fyrir í fyrri rekstraráætlun. Í því sambandi má nefna lög um verðbréfasjóði vegna fagfjárfestastjóða og lög um skuldaaðlögun heimila. Að öllu samanlögðu er það mat Fjármálaeftirlitsins að bæta þurfi átta stöðugildum við fyrri áætlun stofnunarinnar fyrir árið 2010 til að mögulegt sé að sinna fyrirbyggjandi verkefnum. Tengt breytingum á áætluðum starfsmannafjölda er jafnframt óhjákvæmilegt að gera nokkrar breytingar á ýmsum afleiddum rekstrarliðum í rekstraráætluninni. Þá minnka líkur á flutningi stofnunarinnar í nýtt húsnæði á árinu 2010 og er dregið úr þeirri fjárhæð sem í fyrri áætlun var ætluð til eignakaupa vegna húsnæðisbreytinganna. Í athugun er hvort mögulegt sé að framlengja leigusamningum í núverandi húsnæði um tíma með smávægilegri stækkun og hefur hækkun húsaleigu vegna þess verð bætt við húsnæðislið nýrrar-áætlunar.

Hér á eftir verður gerð nánari grein fyrir framangreindum breytingum á rekstraráætlun Fjármálaeftirlitsins fyrir árið 2010:

Rekstraráætlun fyrir árið 2010

Í töflu 1 er sýnd rekstraráætlun Fjármálaeftirlitsins fyrir árið 2010 og ný áætlun vegna 2010 samkvæmt framangreindu. Þar kemur einnig fram áætlun vegna 2009 og endurskoðuð áætlun ársins 2009. Hér á eftir er gerð grein fyrir breytingum helstu liða í nýrri rekstraráætlun frá áður framlagðri áætlun:

Launakostnaður

Fyrri áætlun gerði ráð fyrir að fjöldi stöðugilda í árslok 2009 verði 64,4 og 77,4 í lok árs 2010 og að aukning á árinu 2010 reiknist frá byrjun ársins. Einnig að fjölgun starfsmanna væri tímabundin vegna umfangs rannsóknarverkefna á árinu 2009 og 2010. Í áætluninni er tekið fram að til lengri tíma litið sé óvissa um umfang starfseminnar og starfsmannþörf. Eins og nefnt hefur verið hér að framan hefur þörfin fyrir fjölgun starfsmanna til að sinna brýnum endurreisnar- og eftirlitsverkefnum og margháttaðri rannsóknarvinnu tengdri bankahruginu á árinu 2009 reynst meiri en ráð var fyrir gert fyrr á árinu. Fjármálaeftirlitið telur þörf á að bæta alls 8 stöðugildum við fyrri áætlun vegna ársins 2010 og að ráðið verði í þau strax í ársbyrjun. Stöðugildin eru vegna eftirgreinds:

Réttarreikningsskil (nýtt svið, sjá skipurit)	4 stöðugildi
Yfirlögfræðingur (nýtt svið, sjá skipurit)	1 “
Gagnagrunnsstjóri á upplýsingatækni sviði	1 “
Eftirlit með fagfjárfestasjóðum (nýtt hlutverk skv. lögum)	2 “

Samkvæmt framangreindu er því nú gert ráð fyrir að stöðugildi í stofnuninni verði 85,4 í lok árs 2010. Tekið hefur verið mið af þessari breytingu við áætlun annarra liða sem tengjast starfsmannahaldi. Eftir sem áður telur stofnunin enn óvissu um umfang starfseminnar og starfsmannþörf til lengri tíma.

Húsaleiga og rekstur á húsnæði

Ekki er nú gert ráð fyrir að takist að flytja stofnunina í hentugra húsnæði á árinu 2010 eins og áætlað var í fyrri áætlun. Í athugun er tímabundin framlenging leigusamninga í núverandi húsnæði með ríflega 10% stækkun vegna aðstöðu fyrir fundarherbergi og matsal starfsmanna. Gert hefur verið ráð fyrir þessari stækkun í nýrri áætlun vegna húsaleigu og kostnaðarliða tengdum rekstri fasteignar.

Bækur og ritföng

Í ljós hefur komið að samkvæmt fyrri áætlun hefur þessi liður verið nokkuð vanáætlaður. Ástæðan er fyrst og fremst sú að undir þennan lið fellur kostnaður við bréfsefni, pappír og fleira sem tengist skrifstofuhaldi. Með auknum fjölda starfsmanna og umsvifum í rekstri stofnunarinnar síðustu mánuði hefur því reynst þörf á að hækka þennan lið.

Rekstur tölvubúnaðar

Hækkun þessa liðar frá fyrri áætlun tengist fyrst og fremst fjölgun starfsmanna. Einnig hefur komið í ljós að viðhald á tölvukerfi verður meira en áætlað var og nemur sá hluti um þriðjung af hækkun liðarins.

Þáttökugjöld vegna erlends samstarfs

Fjármálaeftirlitinu ber í nokkrum tilvikum að greiða þáttökugjöld í erlendu samstarfi. Samstarfið tengist fyrst og fremst eftirgreindum nefndum:

- Samstarfsnefnd evrópskra verðbréfaeftirlita (e. *Committee of European Securities Regulators -CESR*)

- Alþjóðasamtök váttryggingaeftirlita (e. *International Association of Insurance Supervisors - IAIS*)
- Samstarfsnefnd Evrópskra váttryggingaeftirlita og lífeyrissjóðaeftirlita (e. *Committee of European Insurance and Occupational Pension Supervisors - CEIOPS*)
- Samstarfsnefnd evrópskra bankaeftirlita (e. *Committee of European Banking Supervisors - CEBS*).

Heildarþátttökugjöld samkvæmt þessum lið voru áætluð 12,0 m.kr. en eftir að fyrri áætlun var gerð hefur Fjármálaeftirlitinu verið tilkynnt um töluverða hækkun árgjalda sumra þessara nefnda og er kostnaður við framangreint nú áætlaður um 15 m.kr. Övissa er þó vegna gengisþróunar íslensku krónunnar.

Kostnaður vegna flutninga / eignakaupa

Eins og nefnt hefur verið hér að framan er nú ekki lengur gert ráð fyrir að takist að flytja stofnunina í hentugra húsnæði á árinu 2010. Því hefur í endurskoðaðri áætlun verið dregið úr áætlun vegna eignakaupa sem tengd voru flutningunum. Hins vegar er nú gert ráð fyrir að takist að útvega viðbótarhúsnæði á núverandi starfsstöð stofnunarinnar og eru því í endurskoðaðri áætlun færð um 10 m.kr. útgjöld sem fyrst og fremst tengjast kaupum á húsbúnaði og tæknibúnaði vegna stækkunarinnar.

Rekstrarkostnaður samtals

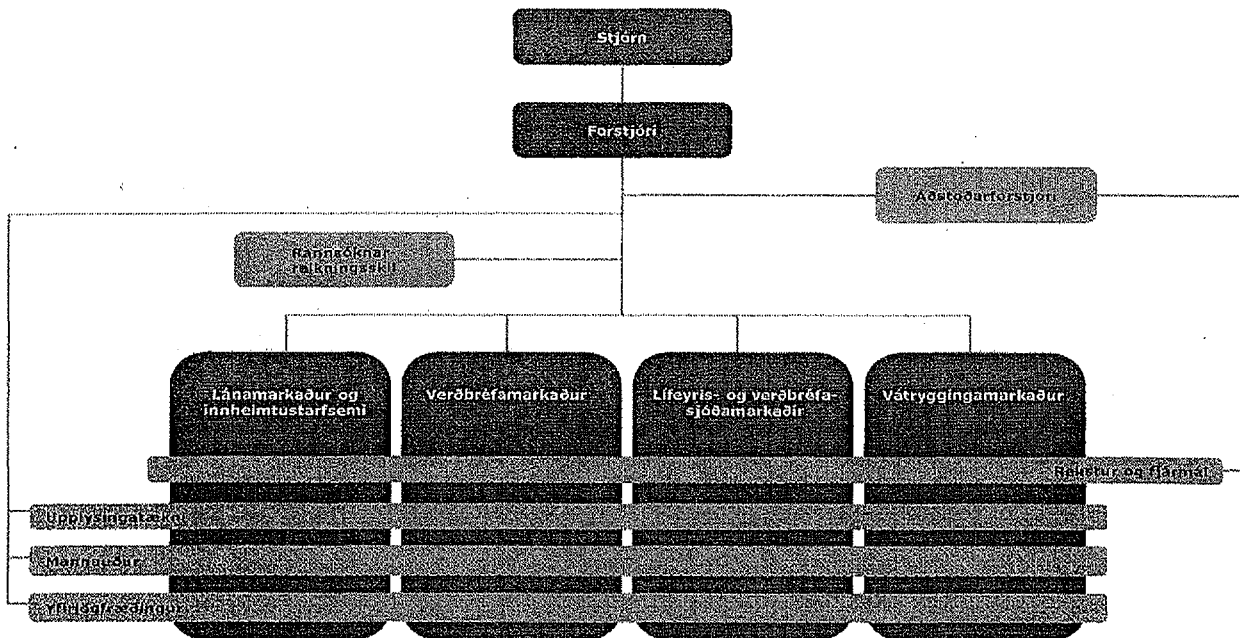
Samtala gjaldaliða án úrskurðarnefnda er samkvæmt nýrri endurskoðaðri áætlun 1.193,1 m.kr. á árinu 2010 samanborið við 1.110,9 m.kr. í upphaflegri áætlun. Hækkun frá fyrri áætlun er því 7,4 % og heildarhækkunin frá endurskoðaðri áætlun ársins 2009 er 25,1%.

Álagning eftirlitsgjalds fyrir árið 2010

Í áður framlagðri rekstraráætlun fyrir árið 2010 var gert ráð fyrir að eftirlitsgjald á því ári yrði 1.021,5 m.kr. Í nýrri áætlun er hins vegar gert ráð fyrir að eftirlitsgjaldið verði 1.103,7 m.kr. sem er hækkun um 8% og heildarhækkun frá endurskoðaðri áætlun ársins 2009 er 44,0%. Varðandi heildarhækkunina milli árána 2009 og 2010 vísast í skýrslu Fjármálaeftirlitsins til viðskiptaráðherra frá 6. júlí sl. þar sem fram koma skýringar á lækkun frá álagningu á álögðu eftirlitsgjaldi á árinu 2009.

Tafla 2. sýnir hvernig áætlað er að álagning eftirlitsgjalds samkvæmt framangreindu skiptist á flokka eftirlitsskyldra aðila. Breytingar í töflunni frá fyrri áætlun taka aðeins til álagningarhlutfalla. Í töflunni hefur ekki verið hreyf við fastagjöldum lífeyrissjóða en það þarf að skoða sérstaklega ef halda á óbreyttu hlutfalli fastagjalda af heildarálagningu á lífeyrissjóðina.

Skipurit FME
Samþykkt 14.10.2009



Áætluð álagning eftirlitsgjalds fyrir árið 2010 og tillögur um álagningarhlutföll og lágmarksgjöld

Tafla 2

Miðað er við álagningarþörf 1.103.740 þús.kr. skv. drögum að rekstraráætlun Fjármálaeftirlitsins vegna 2010

/enduskoðuð áætlun í nóv. 2009

Í þús. kr.	Tilvis. í 5. gr.laga nr. 99/1999	Álagningarstofn *)	Hlutf. skipting eftirlitsgjalds milli flokka eftirlitsk.aðila skv. álagning 2009	Álagningarstofnar samkvæmt ársreikningum ársins 2008 ¹⁾	Áætluð lán.- og fasta-gjöld 2010	Gildandi lán.- og fasta-gjöld 2009	Áætluð álagningar hlutföll - % vegna ársins 2010	Gildandi álagningar-hlutföll - % og fastagjöld	Áætluð álagning vegna ársins 2010 ³⁾	Hlutf. skipting milli flokka eftirlitsk.aðila m.v. álagning 2010
Lánastofnanir	<i>tölul. 1. samtals</i>		45,14	3.265.795.509					629.246	57,01
Viðskiptabankar	<i>1.a</i>	e	34,85	2.403.234.736	600	600	0,01912	0,00774	459.555	41,64
"Gömlu" viðskiptabankarnir ²⁾	<i>1.b</i>	f	1,45		4.000	4.000			20.000	1,81
Sparisjóðir	<i>1.b</i>	e	5,48	421.194.513	600	600	0,01726	0,00686	73.511	6,66
Lánafyrirtæki	<i>1.b</i>	e	3,37	441.366.260	600	600	0,01726	0,00686	76.180	6,90
Vátryggingafélag	<i>2</i>	i	17,33	42.016.202	600	600	0,38200	0,38100	160.502	14,54
Vátryggingamiðlarar	<i>3</i>	i	0,24	0	300	300	0,21500	0,02150	1.800	0,16
Verðbréfafyrirtæki	<i>4</i>	e	1,77		600	600	0,15700	0,06100	15.369	1,39
Verðbréfamiðlanir	<i>5</i>	e	0,17	180.750	350	350	0,15700	0,06100	1.050	0,10
Rekstrarfélög	<i>6</i>	e	6,31	254.870.430	600	600	0,01860	0,00740	49.174	4,46
Verðbréfamiðstöðvar	<i>7</i>	t	0,36	418.928	350	350	0,91000	0,84000	3.812	0,35
Kauphallir	<i>8</i>	t	0,62	916.853	350	350	0,69000	0,61000	6.326	0,57
Lífeyrissjóðir	<i>9</i>	el	18,22	1.597.896.441	790/4.780	700/4.210	0,01065	0,00891	170.176	15,42
Innlánsdeildir samvinnufélaga	<i>10</i>	f	0,04		300	300	300	300	300	0,03
Íbúðalánasjóður	<i>11</i>	e	2,34	726.519.246	600	600	0,00390	0,00275	28.334	2,57
Tryggingarsjóður innstæðueigenda og fjárf. og öryggissjóðir skv. 1 um innstæðutryggingar	<i>12</i>	f	0,07		300	300	300	300	600	0,05
Eignarhaldsfélög skv. 4. mgr. 5. gr.		f	0,36		1.500	1500	1.500	1500	0	0,00
Útgefendur hlutabréfa og skuldabréfa		f	6,75		⁴⁾		Óbr. fastagj.		33.450	3,03
Aðilar með innheimtuleyfi, skv. 1. nr. 95/2008		f	0,29		600		600		3.600	0,33
<i>Samtals</i>			100,0						1.103.740	100,0

*) e=eignir samtals; t=rekstrartekjur;
el= hrein eign til greiðslu lífeyris;
i=bókfærð iðgjöld; f=fastagjald

1) Álagningarstofn viðskiptabankanna samtals er hér áætlað fjárhæð þar sem reikningar nýju bankanna liggja enn ekki fyrir. Fjármálaefyrirtæki sem ekki er gert ráð fyrir að starfi á næsta ári eru ekki meðtalin í stofnunum. (SPRON, Sp. Mýras, Sparisj. Straumur Frjálsi fjárfb., nb.is, SPRON verðbr.)

2) Áætlað er hér að Landsb., Kaupþing, Glitnir, Straumur, Sparisjóðab. greiði fastagjald 2010.

3) Tekið hefur verið tillit til áhrifa lágmarksgjalda.

4) Sjá nánar um áætluð fastagjöld á útgefendur hlutabréfa og skuldabréfa í kafla 4 í skýrslu til viðskiptaráðherra um áætlaðan rekstarkostnað Fjármálaeftirlitsins árið 2010.

Rekstraráætlun FME

Tafla 1.

	Áætlun vegna 2009 1	Endursk. áætlun 2009 2	Áætlun vegna 2010 3	Ný áæt. vegna 2010 3-1	Breyting % D2 til D3-1
<i>Í þús. kr.</i>					
Rekstrarkostnaður:					
1 Laun og launatengd gjöld	688.000	688.000	784.307	864.000	25,6%
2 Íþróttá- og gististyrkur	6.000	6.000	8.400	8.400	40,0%
3 Stjórnarlaun	10.800	12.140	10.800	11.000	-9,4%
4 <i>Laun og launatengd gjöld samtals</i>	<i>704.800</i>	<i>706.140</i>	<i>803.507</i>	<i>883.400</i>	<i>25,1%</i>
5 Starfsmannaþj., kaffi, fundir	5.500	5.500	6.000	8.500	54,5%
6 Endurm.kostnaður og skólakostnaður	8.500	8.500	11.000	10.000	17,6%
7 Húsaleiga, húsfélag	40.000	40.000	48.500	52.000	30,0%
8 Rafnagn, hiti,	2.000	2.000	1.500	1.800	-10,0%
9 Símakostnaður	7.500	7.500	8.000	9.000	20,0%
10 Útgáfa, auglýsingar, prentun o.fl.	6.000	6.000	5.000	5.500	-8,3%
11 Bækur og ritföng	5.000	5.000	5.500	8.000	60,0%
12 Póstkostnaður	800	800	800	800	0,0%
13 Rekstur tölvub., sérfr.þj. v. og eignk. v. tölvumála	70.000	87.200	101.500	107.500	23,3%
14 Sérfræðikostnaður	10.000	10.000	10.000	10.000	0,0%
15 Málskostnaður	6.000	6.000	6.000	6.000	0,0%
16 Stjórnunar og árangursmæling	1.500	1.500	1.500	1.500	0,0%
17 Ferðakostnaður erlendis	30.000	30.000	33.000	33.000	10,0%
18 Ferðakostnaður innanlands	3.200	3.200	4.000	4.000	25,0%
19 Þátttökugj. vegna erl. samstarfs	7.400	7.400	12.000	15.000	102,7%
20 Kostnaður vegna funda her á landi	1.200	1.200	1.800	1.800	50,0%
21 Eignakaup	5.000	5.000	26.500	10.000	100,0%
22 Öryggisgæsla	2.500	2.500	2.500	2.500	0,0%
23 Ræsting, ræstingarvörur	6.500	6.500	7.000	7.500	15,4%
24 Styrkur til starfsmannafélags	1.300	1.300	1.800	1.800	38,5%
25 Kostnaður vegna flutninga	1.500	1.500	2.500	2.500	66,7%
26 Ýmis gjöld og þjónusta	9.000	9.000	11.000	11.000	22,2%
27 <i>Önnur gjöld samtals</i>	<i>230.400</i>	<i>247.600</i>	<i>307.400</i>	<i>309.700</i>	<i>25,1%</i>
28 Gjöld alls án úrskurðarnefnda	935.200	953.740	1.110.907	1.193.100	25,1%
Tekjur					
30 Álagt eftirlisgj. m.v. breytingar á lögum nr. 99/1999	825.697	766.000	1.021.547	1.103.740	44,1%
31 Vaxtatekjur netto	12.000	12.000	12.000	12.000	0,0%
32 Aðrar tekjur	500	500	1.000	1.000	100,0%
33 Tekjur alls án úrskurðarnefnda	838.197	778.500	1.034.547	1.116.740	43,4%
Úrskurðarnefndir					
35 Launakostnaður vegna úrskurðarnefnda	6.000	6.000	6.000	6.000	
36 Tekjur úrskurðarnefnda	6.000	6.000	6.000	6.000	
37 Tekjuafgangur	-97.003	-175.240	-76.360	-76.360	
38 Yfirfært frá fyrra ári, áætlað	142.703	289.900	114.660	114.660	
39 Eigið fé í árslok	45.700	114.660	38.300	38.300	
- þar af sérstakur varasjóður	45.700	38.300	38.300	38.300	
- þar af annað eigið fé	0	76.360	0	0	

Áætlun álagning eftirlitsgjalds fyrir árið 2010 og tillögur um álagningarhlutföll og lágmarksgjöld

Tafla 2

Miðað er við álagningarþörf 1.103.740 þús.kr. skv. drögum að rekstraráætlun Fjármálaeftirlitsins vegna 2010

/enduskoðuð áætlun í nóv. 2009

Í þús. kr.	Tilvís. í 5. gr.laga nr. 99/1999	Álagningarstofn *)	Hlutf. skipting eftirlitsgjalds milli flokka eftirlitsk. aðila skv. álagn. 2009	Álagningarstofnar samkvæmt ársreikningum ársins 2008 ¹⁾	Áætlun lán- og fasta-gjöld 2010	Gildandi lán- og fasta-gjöld 2009	Áætlun álagningar hlutföll - % vegna ársins 2010	Gildandi álagningar hlutföll - % og fastagjöld	Áætlun álagning vegna ársins 2010 ³⁾	Hlutf. skipting milli flokka eftirlitsk. aðila m.v. álagn. 2010
Lánastofnanir	<i>tölul. 1. samtals</i>		45,14	3.231.691.509					629.246	57,01
Viðskiptabankar	<i>1.a</i>	e	34,85	2.369.130.736	600	600	0,01933	0,00774	458.031	41,50
"Gömlu" viðskiptabankarnir ²⁾	<i>1.b</i>	f	1,45		4.000	4.000			20.000	1,81
Sparisjóðir	<i>1.b</i>	e	5,48	421.194.513	600	600	0,01744	0,00686	74.240	6,73
Lánafyrirtæki	<i>1.b</i>	e	3,37	441.366.260	600	600	0,01744	0,00686	76.974	6,97
Vátryggingafélag	<i>2</i>	i	17,33	42.016.202	600	600	0,38200	0,38100	160.502	14,54
Vátryggingamiðlarar	<i>3</i>	i	0,24	0	300	300	0,21500	0,02150	1.800	0,16
Verðbréfafyrirtæki	<i>4</i>	e	1,77	8.601.157	600	600	0,15700	0,06100	15.369	1,39
Verðbréfamiðlanir	<i>5</i>	e	0,17	180.750	350	350	0,15700	0,06100	1.050	0,10
Rekstrarfélög	<i>6</i>	e	6,31	254.870.430	600	600	0,01860	0,00740	49.174	4,46
Verðbréfamiðstöðvar	<i>7</i>	t	0,36	418.928	350	350	0,91000	0,84000	3.812	0,35
Kauphallir	<i>8</i>	t	0,62	916.853	350	350	0,69000	0,61000	6.326	0,57
Lífeyrissjóðir	<i>9</i>	el	18,22	1.597.896.441	860/5.210	700/4.210	0,01065	0,00891	170.176	15,42
Innlánsdeildir samvinnufélaga	<i>10</i>	f	0,04		300	300	300	300	300	0,03
Íbúðalánasjóður	<i>11</i>	e	2,34	726.519.246	600	600	0,00390	0,00275	28.334	2,57
Tryggingarsjóður innstæðueigenda og fjárf. og öryggissjóðir skv. 1 um innstæðutryggingar	<i>12</i>	f	0,07		300	300	300	300	600	0,05
Eignarhaldsfélög skv. 4. mgr. 5. gr.		f	0,36		1.500	1.500	1.500	1.500	0	0,00
Útgefendur hlutabréfa og skuldabréfa		f	6,75		⁴⁾		Óbr. fastagj.		33.450	3,03
Aðilar með innheimtuleyfi, skv. 1. nr. 95/2008		f	0,29		600		600		3.600	0,33
<i>Samtals</i>			100,0						1.103.740	100,0

*) e=eignir samtals; t=rekstrartekjur;
el= hrein eign til greiðslu lífeyris;
i=bókfærð ídögjöld; f=fastagjald

1) Álagningarstofn viðskiptabankanna samtals er hér áætlað með fjárhæð þar sem reikningar nýju bankanna liggja enn ekki fyrir. Fjármálaefyrirtæki sem ekki er gert ráð fyrir að starfi á næsta ári eru ekki meðtalin í stofnunum. (SPRON, Sp. Mýras, Sparisj. Straumur Frjálsi fjárfb., nb.is, SPRON verðbr.)

2) Áætlun er hér að Landsb., Kaupþing, Glitnir, Straumur, Sparisjóðab. greiði fastagjald. 2010.

3) Tekið hefur verið tillit til áhrifa lágmarksgjalda.

4) Sjá nánar um áætlun fastagjöld á útgefendur hlutabréfa og skuldabréfa í kafla 4 í skýrslu til viðskiptaráðherra um áætlaðan rekstarkostnað Fjármálaeftirlitsins árið 2010.

Fastagjöld lífeyrissjóða:	
Hrein eign til gr. lífeyris 0 til 1 ma.kr.	860 þús.kr.
Hrein eign til gr. lífeyris 1 til 10 ma.kr.	1.380 þús.kr.
Hrein eign til gr. lífeyris frá 10 til 25 ma.kr.	2.420 þús.kr.
Hrein eign til gr. lífeyris frá 25 til 100 ma.kr.	4.500 þús.kr.
Hrein eign til gr. lífeyris frá 100 ma.kr.	5.210 þús.kr.

