



Alþingi
Erindi nr. P 140/586
komudagur 1.12.2011

SAMKEPPNISEFTIRLITIÐ

Efnahags- og viðskiptanefnd
b.t. Helga Hjörvars, formanns
Nefndasvið Alþingis
Austurstræti 8-10
150 Reykjavík

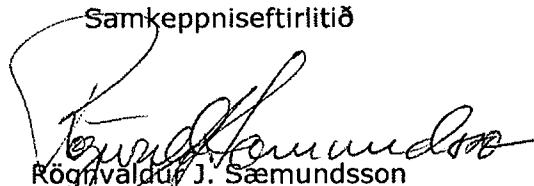
Reykjavík, 30. nóvember 2011
Tilv.: 0903011

Efni: Fjárheimildir Samkeppniseftirlitsins

Samkeppniseftirlitið sendir yður hjálagt afrit af bréfi til fjárlaganefndar Alþingis vegna fjárheimilda stofnunarinnar. Í bréfinu er farið yfir afar þrönga stöðu Samkeppniseftirlitsins á næsta ári, verði fyrirbyggjandi fjárlagafrumvarp óbreytt að lögum. Sýnt er fram á að álag hafi stóraukist og málsmeðferðartími lengst. Á sama tíma hafa fjárheimildir til Samkeppniseftirlitsins lækkað að raungildi. Er nú svo komið að Samkeppniseftirlitið getur ekki, að óbreyttum fjárheimildum, sinnt lögbundnum skyldum sínum með fullnægjandi hætti.

Fyrir eftirlitinu liggur því að taka ákvarðanir um að draga úr starfsemi sinni. Með bréfinu eru fyrri óskir Samkeppniseftirlitsins ítrekaðar, en lögð áhersla á að fallist verði á auknar fjárheimildir til tímabundinna verkefna er varða endurreisn atvinnulífsins og mikilvægustu rannsóknir eftirlitsins.

Virðingarfyllt,
Samkeppniseftirlitið


Rögnvaldur J. Sæmundsson
formaður stjórnar



SAMKEPPNISEFTIRLITIÐ

Fjárlaganefnd Alþingis
bt. formanns
Nefndasvið Alþingis
Austurstræti 8-10
150 Reykjavík

Reykjavík, 30. nóvember 2011

Tilv.: 1002038

Efni: Fjárheimildir til Samkeppniseftirlitsins

Samkeppniseftirlitið vísar til fundar með fjárlaganefnd þann 14. nóvember sl., þar sem fjallað var um verkefni og fjárheimildir eftirlitsins. Sérstaklega var fjallað um beiðni Samkeppniseftirlitsins um auknar fjárheimildir, sbr. fjárlagaerindi stofnunarinnar frá febrúar sl. sem lá fyrir fundinum. Ennfremur vísar Samkeppniseftirlitið til nefndarálits meirihluta fjárlaganefndar um frumvarp til fjárlaga fyrir árið 2012, þskj. 390 – 1. mál, sbr. og breytingartillögur við sama frumvarp frá meiri hluta fjárlaganefndar, þskj. 391.

Af framangreindum þingskjölum er ljóst að fjárlaganefnd hefur ekki tekið tillit til fram kominna sjónarmiða Samkeppniseftirlitsins um aukna fjárþörf á næsta ári. Af þeim sökum vill Samkeppniseftirlitið með bréfi þessu áréttta fyrri sjónarmið og setja fram ný sjónarmið, þeim fyrri til fyllingar.

Álag á Samkeppniseftirlitið hefur aukist, en fjárveitingar lækkað að raungildi

Eins og rakið er í fyrirliggjandi fjárlagaerindi Samkeppniseftirlitsins hefur álag í starfsemi eftirlitsins aukist til mikilla muna frá hrúni. Stafar það aukna álag einkum af tvennu:

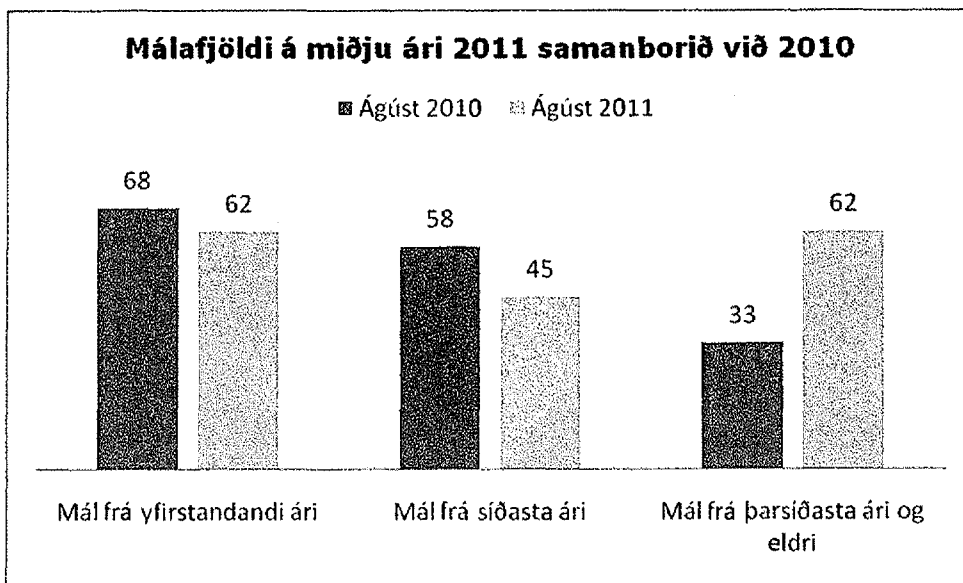
1. Fjölgun kvartana, ábendinga og annarra vísbendinga um samkeppnislagaþrot.
2. Öðrum nýjum verkefnum sem tengjast beint endurreisn atvinnulífsins.¹

Áhrif þessa aukna álags birtast m.a. í því að Samkeppniseftirlitið getur ekki tekið brýn mál til úrlausnar í ljósi stífrar forgangsröðunar, samhliða því að málsmeðferðartími lengist. Mynd nr. 1 sýnir alvarlega þróun hvað þetta varðar, en á myndinni er aldur mála sem til meðferðar var í ágúst 2011 borinn saman við aldur mála ári áður, eða í ágúst 2010. Hefur aldurssamsetning mála gjörbreyst á þessu eina ári, sem sést einkum af því að tvöfalt fleiri mál voru nú frá þarsíðasta ári eða eldri.

¹ Sjá t.d. skýrslu SE nr. 2/2011, *Samkeppnin eftir hrún*, umræðuskjal nr. 1/2011, *Samkeppni á bankamarkaði*, umræðuskjal nr. 2/2009, *Bankar og endurskipulagning fyrirtækja – stefnumörkun*, og skýrslu nr. 2/2008, *Öflug uppbygging – Opnun markaða og efling atvinnulífs*.

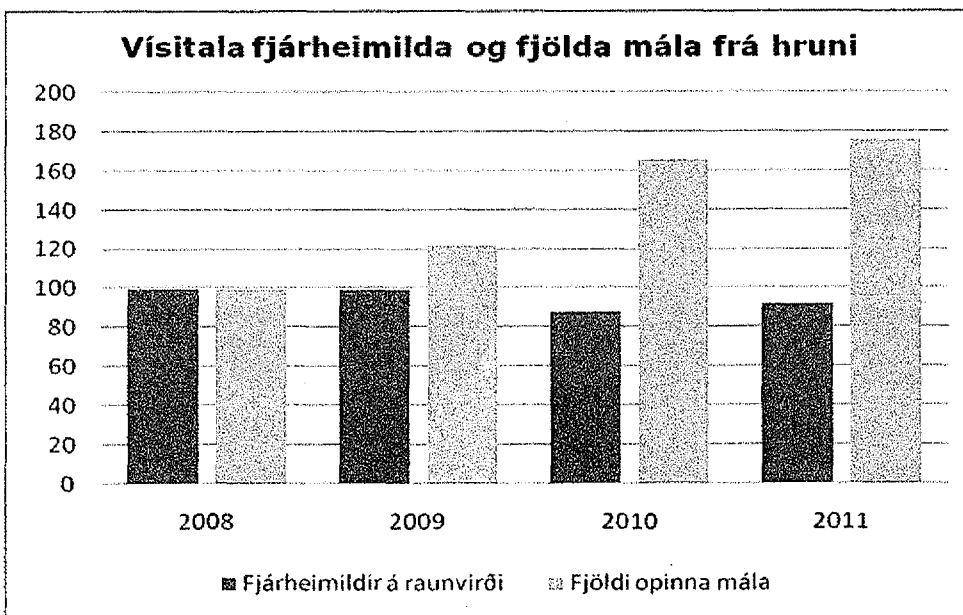


Mynd 1:



Á sama tíma og málum hefur fjölgað og annað álag aukist, hafa fjárveitingar til Samkeppniseftirlitsins minnkað að raungildi frá hrúni. Á mynd 2 eru fjárheimildir frá hrúni bornar saman við þróun í fjölda opinna mála á sama tímabili. Af myndinni sést að fjöldi mála hefur tæplega tvöfaldast frá 2008 á meðan fjárveitingar að raungildi hafa lækkað.

Mynd 2:



Stjórnvöld hafa á þessu tímabili lýst því yfir að styrkja þurfi stofnanir sem hafa eftirlit með atvinnulífínu. Þetta á sérstaklega við um tímabilið eftir bankahrun, en Rannsóknarnefnd Alþingis dró m.a. þann lærdóm af hrúninu að ekki hefði verið nægilega hlúð að tilteknum eftirlitsstofnunum í aðdraganda hrúnins. Þessi stefna virðist ekki taka til Samkeppniseftirlitsins. Eins og mynd 2 sýnir hafa fjárheimildir til Samkeppniseftirlitsins lækkað að raungildi, ólíkt flestum öðrum eftirlitsstofnunum.



Samkeppniseftirlitið getur ekki, að óbreyttum fjárheimildum, sinnt lögbundnum skyldum með viðhlítandi hætti

Ekki leikur nokkur vafi á því að niðurstaða fjárlagafrumvarps, eins og það liggur fyrir við 2. umræðu, setur Samkeppniseftirlitið í mjög þrönga stöðu. Þannig verður ekki séð að Samkeppniseftirlitið muni geta sinnt með viðhlítandi hætti lögbundnum skyldum sínum á næsta ári.

Fyrir Samkeppniseftirlitinu liggur nú að taka erfiðar ákvarðanir um hvernig brugðist verði við þeirri stöðu sem upp er komin. Augljóst er að Samkeppniseftirlitið verður að draga úr starfsemi sinni, því ekki er valkostur að meðferð mála haldi áfram að lengjast. Val Samkeppniseftirlitsins í þessu efni stendur m.a. á milli eftirfarandi kosta:

- 1) Að leggja af eða draga úr aðgerðum sem varða beint endurreisn atvinnulífsins. Í því felst að ekki verði haldið áfram rannsóknarvinnu sem m.a. birtist í skýrslu Samkeppniseftirlitsins nr. 2/2011, *Samkeppnin eftir hrun*, og umræðuskjali nr. 1/2011, *Samkeppni á bankamarkaði*.
- 2) Að leggja niður tiltekna viðamiklar rannsóknir á samkeppnislagabrotum. Margar slíkar rannsóknir eru yfirstandandi, þar á meðal 8 rannsóknir sem hófust með húsleit. Í niðurlagningu slíkra rannsókna felst að fyrirtæki sem vísbendingar eru um að skaðað hafi hagsmuni almennings og samfélagsins sleppa við viðurlög og aðra íhlutun.
- 3) Að draga enn úr rannsóknum á grundvelli kvartana sem eftirlitinu berast. Samkeppniseftirlitið hefur brugðist við þröngri fjárhagsstöðu með því að hafna upptöku allmargra kvartana, þar sem smærri keppinautar telja á sér brotið. Ef gengið er lengra í þá átt felur það í sér að Samkeppniseftirlitið lætur hjá líða að rannsaka skýr lagabrot.

Samkeppniseftirlitinu er ætlað að sinna lögbundnum skyldum sínum með rúmlega 20 starfsmönnum. Ólíkt sérhæfðum eftirlitsstofnunum, eins og t.d. Fjármálaeftirlitið og Póst- og fjarskiptastofnun, tekur eftirlit Samkeppniseftirlitsins til allra atvinnuvega og allra fyrirtækja á íslenskum mörkuðum. Vart þarf að útskýra í löngu máli að núverandi fjárhagsstaða og stærð Samkeppniseftirlitsins dugar ekki við þær aðstæður sem nú ríkja í íslensku atvinnulífi.

Til að setja þessar stærðir í samhengi má nefna að stærsta lögmennsstofa landsins, sem sérhæfir sig í rekstri samkeppnismála ásamt með nokkrum öðrum lögmennsstofum, telur rúmlega 100 starfsmenn. Samkvæmt fréttum í fjölmiðlum námu arðgreiðslur til 16 elgenda umræddrar lögmennsstofu vegna síðasta árs fjárhæð sem er tvöfalt hærra en fjárheimildir til Samkeppniseftirlitsins á því ári.

Augljóst er að eftirlit með samkeppnislögum hefur ekki reynst kostnaðarsamt fyrir ríkissjóð á liðnum árum. Nægir að nefna að stjórnvaldssektir Samkeppniseftirlitsins, sem renna í ríkissjóð, hafa flest undanliðin ár numið talsvert hærra fjárhæð en fjárveitingar sama árs. Þar við bætist ávinningur samfélagsins og neytenda af því að samkeppnislagabrot séu stöðvuð og að samkeppnisumhverfi sé fært til betri vegar. Alþjóðlegar rannsóknir sýna t.d. að ólögmætt samráð getur leitt til um 50% herra verðs en ella.



Þá verður ekki hjá því komist að nefna að svokallað samrunagjald, sem lagt var á tilkynningaskylda samruna með lögum nr. 14/2011, rennur í ríkissjóð. Rökstuðningur fyrir því gjaldi var sá að eðlilegt væri að samrunaaðilar legðu eitthvað til þess kostnaðar sem hlytist af rekstri samrunamála. Samkeppniseftirlitið, sem stendur straum af rannsóknum, nýtur hins vegar ekki gjaldsins.

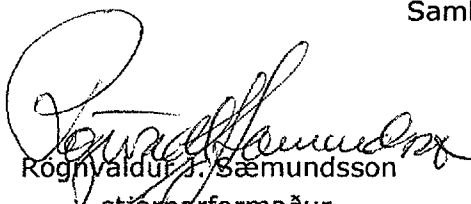
Í fjárlagaerindi Samkeppniseftirlitsins var sett fram sundurliðuð og ítarlega rökstudd beiðni um auknar fjárheimildir. Vísast um nánari rökstuðning til fjárlagaerindisins. Samandregin er beiðnin eftirfarandi:

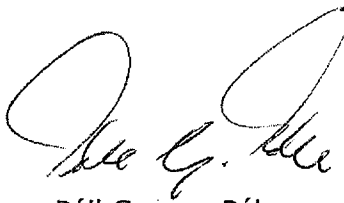
- 1) Sérstök tímabundin fjárveiting til að hraða endurreisn atvinnulífsins, þ.á m. að fylgja eftir skýrslu nr. 2/2011, *Samkeppnin eftir hrún*: 30 m.kr.
- 2) Tímabundin fjárveiting til að hraða mikilvægustu rannsóknum SE og rjúfa flöskuháls í vinnslu mála: 35 m.kr.
- 3) Aukning í almennum samkeppniseftirliti að öðru leyti í framhaldi af bankahruni (30% aukning) 40 m.kr.

Framangreind hækkun fjárheimilda myndi setja Samkeppniseftirlitið í allt aðra og bætta stöðu til að sinna lögbundnum skyldum sínum. Fyrstu tveir liðirnir munu ráða úrslitum fyrir Samkeppniseftirlitið á næsta ári.

Með hliðsjón af öllu framangreindu ítrekar Samkeppniseftirlitið ósk sína um auknar fjárveitingar á árinu 2012.

Virðingarfyllst,
Samkeppniseftirlitið


Rögnvaldur J. Sæmundsson
stjórnarformaður


Páll Gunnar Pálsson
forstjóri

Afrit: Efnahags- og viðskiptanefnd, forsætisráðherra, efnahags- og viðskiptaráðherra, fjármálaráðherra.