

Frá innviðe. ráðuneyti



RÍKISLÖGREGLUSTJÓRINN

*Alþingi
Erindi nr. P 141/94
komudagur 9.10.2012*

Embætti lögreglunnar á Íslandi

Janúar 2012

Í þessari samantekt eru birtar upplýsingar um embætti lögreglunnar og þær settar fram með hliðsjón af nýrri skipan sem enn er í meðförum Alþingis. Ýmsum upplýsingum hefur verið safnað saman og þær tengdar lýðfræði- og landfræðilega við lögregluembættin. Að auki er horft til fjölda lögreglumanna, fjölda ársverka og útgjalda við rekstur embættanna. Fjallað er um fjölda brota og þróun þeirra. Að lokum er tekin saman stutt umfjöllun um hvert embætti þar sem meðal annars eru birtar upplýsingar um fjölda lögreglumanna miðað við íbúafjölda og fjölda brota miðað við hvern lögreglumann. Að auki er dregin fram sérstaða embætta, eftir því sem við á, til að ná fram sem heildstæðastri sýn á aðstæður og þarfir hvers lögregluembættis og fyrirkomulag vakta.

Leitað var til lögreglustjóranna sem brugðust vel við og reynt eins og kostur var að taka tillit til ábendinga þeirra. Í nokkrum tilvikum var þó ekki farið út í breytingar á skýrslunni eða frekari gagnaöflun og úrvinnslu upplýsinga. Þar ber helst að nefna:

- Ekki var farið út í að reikna út löggæslukostnað miðað við hvern íbúa. Þetta tengist gerð reiknilíkans og þarf að skoða í samhengi við aðra mælikvarða.
- Ekki var farið út í að gera ítarlega athugun á frumkvæðisvinnu lögreglumanna og útkallsverkefnum, heldur látið nægja að taka saman yfirlit um helstu verkefna- og brotaflokkana.
- Ekki var farið út í að skoða atvinnusamsetningu íbúa umdæmisins, fjölda atvinnulausra, hversu stórt félagslega kerfið væri, fjöldi einstæðra foreldra og fjölda einstaklinga á tilteknum aldursbilum.

Fjöldi lögreglumanna 1. febrúar 2011

Einn mælikvarði á álag lögreglu er að skoða fjölda lögreglumanna og fjölda íbúa í umdæminu (sjá töflu 1). Flestir íbúar, miðað við hvern lögreglumann, eru á Norðurlandi eystra, eða 744 íbúar, en fæstir á Suðurnesjum. Á höfuðborgarsvæðinu, sem er fjölmennasti byggðarkjarni landsins, eru 653 íbúar á hvern lögreglumann. Þó að fjöldi íbúa gefi vísbendingar um álag innan embætta þá hafa fleiri þættir áhrif á það. Má þar nefna flugvelli, hafnir, bæjarhátíðir, staðsetningu þjóðvega og vinsæl útivistarsvæði sem geta haft mikil áhrif á fjölda íbúa til skemmri eða lengri tíma. Einnig geta þéttar sumarhúsabyggðir haft mikil áhrif á löggæslu hjá embættunum en slíkar byggðir eru í nágrenni Selfoss og Borgarness. Í Vestmannaeyjum eykst fjöldi bæjarbúa um allt að 15.000 um hverja verslunarmannahelgi. Slíkar upptökur kalla á endurskipulagningu á löggæslu á meðan á þeim stendur og sá fjöldi lögreglumanna sem vanalega standa vaktina annar engan veginn löggæslu þessa daga. Aðrir atburðir þar sem mikill mannfjöldi safnast saman er til dæmis menningarnótt í Reykjavík, ljósanótt á Suðurnesjum og fiskidagurinn mikli á Dalvík. Á Suðurnesjum eru hlutfallslega fæstir íbúar á hvern lögreglumann en þess ber að geta að í þessu umdæmi er alþjóðlegur flugvöllur og um hann fóru næstum 2 milljónir¹ manna á árinu 2010. Nærvera flugvalla er ágætt dæmi um hversu varlega þarf að fara þegar horft er til einfaldrar tölfræði þar sem hún nær ekki yfir álagsþætti eins og flugvelli, hafnir og þjóðgarða. Þegar litið er til alls landsins má sjá að á hvern lögreglumann eru 485 íbúar.

Tafla 1. Fjöldi íbúa miðað við hvern lögreglumann og fjöldi héraðslögreglumanna.²

	Lögreglu- menn	Afleysinga- menn	Fjöldi lögreglum.	Fjöldi íbúa á hvern lögreglumann ³	Héraðs- lögreglum.
Austurland	21	0	21	586	20
Höfuðborgarsvæðið	310	0	310	653	0
Norðurland eystra	38	1	39	744	7
Norðurland vestra	14	0	14	528	12
Suðurland	43	2	45	529	3
Suðurnes	85	0	85	248	0
Suðurnes án starfsmanna landamæraeftirlits	65	0	65	324	0
Vestfirðir	16	2	18	397	9
Vesturland	27	0	27	570	13
Lögregluskólinn	8	0	8		0
Ríkislögreglustjóri	85	0	85		0
Samtals	647	5	652	485	64

¹ Upplýsingar fengnar af vefsíðu Flugstöðvar Leifs Eiríkssonar.

² Upplýsingar um fjölda lögreglumanna er fenginn úr starfsmannaskrá og eru staðfestar af lögreglustjórum. Hér er undanskilinn fjöldi lögreglumanna hjá sérstökum saksóknara.

³ Reiknað út samkvæmt upplýsingum frá Hagstofu Íslands um sveitarfélagaskipan 1. janúar 2011. Tölur eru miðaðar við skráningu lögheimilis innan viðkomandi landsvæðis.

Starfsmenn lögreglunnar 1. febrúar 2011

Alls voru 652 lögreglumenn (sem lokið hafa prófi frá Lögregluskóla ríkisins og afleysingamenn) starfandi þann 1. febrúar 2011. Þar bætast við 64 héraðslögreglumenn en engir lögreglunemar voru við nám í Lögregluskólanum í byrjun árs 2011.

Tafla 2. Fjöldi lögreglumanna 1. febrúar 2011, eftir starfsstigum.⁴

Umdæmi/embætti	Yfirlögregluþjónn	Aðstoðar- yfirlögregluþjónn	Aðalvarðstjóri/ Lögreglufrútrúi	Varðstjóri/ Rannsóknar- lögreglumaður	Aðstoðar- varðstjóri	Lögreglumaður	Afleysingamaður	Samtals starfandi lögreglumenn	Héraðslögreglu- maður	Lögreglunemi	Alls
Akranes	1		1	4		3		9			9
Akureyri	1		2	12	1	14	1	31	3		34
Blönduós	1			2		3		6	7		13
Borgarnes	1		1	4		4		10	7		17
Eskifjörður	1		2	3		8		14	12		26
Húsavík	1			3		4		8	4		12
Hvolsvöllur	1			2		5		8	3		11
Höfuðborgarsvæðið	4	11	33	150		112		310			310
Lögregluskólinn	2		6					8			8
Ríkislögreglustjórinn	3	10	25	22		25		85			85
Sauðárkrókur	1			3		4		8	5		13
Selfoss	1	1	1	9		15		27			27
Seyðisfjörður	1		1	2	1	2		7	8		15
Snæfellsnes	1			2		5		8	6		14
Suðurnes	1	6	15	29	1	33		85			85
Vestfirðir	1	1	3	5		6	2	18	9		27
Vestmannaeyjar	1		1	4		2	2	10			10
Samtals	23	29	91	256	3	245	5	652	64	0	716

⁴ Sérstakur saksóknari er ekki talinn hér með en upplýsingar um fjölda lögreglumanna hjá því embætti má sjá í viðauka II.

Lögreglumenn og héraðslögreglumenn, greindir eftir kyni

Meirihluti starfsmanna lögreglunnar (lögreglumenn og héraðslögreglumenn) eru karlar, eða 88%. Í töflu 3 má sjá hlutfall lögreglumanna, greint eftir kyni og starfsstigum. Á meðal starfandi óbreyttra lögreglumanna eru um 85% karlar en tæp 15% konur. Hæst er hlutfall kvenna sem afleysingamaður og næst hæst sem rannsóknarlögreglumaður, eða tæp 18% á móti um 82% karlar. Engin kona gegnir stöðu yfirlöggluþjóns eða aðstoðarvarðstjóra.

Tafla 3. Starfsmenn lögreglunnar, greindir eftir kyni.

Starfsstig	Karl	Kona	Samtals	Hlutfall karla	Hlutfall kvenna
Aðalvarðstjóri	34	1	35	97,1	2,9
Aðstoðarvarðstjóri	3	0	3	100,0	0,0
Aðstoðaryfirlöggluþjónn	28	1	29	96,6	3,4
Afleysingamaður	4	1	5	80,0	20,0
Héraðslögreglumaður	55	9	64	85,9	14,3
Lögreglufultrúi	48	8	56	85,7	14,3
Lögreglumaður	209	36	245	85,3	14,7
Rannsóknarlögreglumaður	93	20	113	82,3	17,7
Varðstjóri	135	8	143	94,4	5,6
Yfirlöggluþjónn	23	0	23	100,0	0,0
Samtals	632	84	716	88,3	11,7

Héraðslögreglumenn⁵

Í töflu 4 má sjá að héraðslögreglumönnum hefur fækkað síðustu ár en þeir voru 10% færri árið 2011 en árið á undan. Fyrirvara þarf að hafa á fjöldatölum um héraðslögreglumenn þar sem margir þeirra eru í hlutastörfum og koma inn þegar álag er hjá lögreglunni og einhverjir þeirra eru menntaðir lögreglumenn sem sinna öðrum störfum. Af 15 lögregluembættum landsins hafa 12 haft héraðslögreglumenn starfandi einhvern tímann síðustu fimm árin. Enginn héraðslögreglumaður starfaði hins vegar hjá lögreglunni á höfuðborgarsvæðinu, Suðurnesjum eða í Vestmannaeyjum á því tímabili. Hlutfallslega fækkaði héraðslögreglumönnum mest á Vesturlandi, eða um 28% frá árinu 2010 til ársins 2011. Flestir starfa á Austurlandi. Á Akranesi voru þrjú héraðslögreglumenn á árunum 2008 og 2009 og fram á seinni hluta 2010 en enginn eftir það.

Tafla 4. Fjöldi⁶ héraðslögreglumanna og skipting þeirra eftir embættum 2007 til 2011.

						Breyting	
	2011	2010	2009	2008	2007	2011-2010	% 2011-2010
Vesturland	13	18	18	19	12	-5	-28%
Akranes	--	3	3	3	--	--	--
Borgarnes	7	9	10	10	8	-2	--
Snæfellsnes	6	6	5	6	4	0	--
Vestfirðir	9	9	10	10	9	0	0%
Norðurland vestra	12	11	13	12	12	1	9%
Blönduós	7	6	7	6	6	1	--
Sauðárkrókur	5	5	6	6	6	0	--
Norðurland	7	9	10	12	11	-2	-22%
Akureyri	3	5	5	6	6	-2	--
Húsavík	4	4	5	6	5	0	--
Austurland	20	20	21	20	17	0	0%
Seyðisfjörður	8	8	10	8	7	0	--
Eskifjörður	12	12	11	12	10	0	--
Suðurland	3	4	4	5	6	-1	-25%
Hvolsvöllur	3	3	4	5	6	0	--
Selfoss	--	1	--	--	--	-1	--
Samtals	64	71	76	78	67	-7	-10%

⁵ Sjá nánar um héraðslögreglumenn í viðauka IV.

⁶ Tölur um fjölda héraðslögreglumanna eru teknar úr ársskýrslu ríkislögreglustjóra til viðbótar upplýsingum frá lögreglustjóranum á Akranesi og Vestfirðum.

Fjöldi ársverka lögreglumanna

Ársverk lögreglumanna voru 729,9 árið 2007 en þeim hefur fækkað jafnt og þétt og voru 661 á árinu 2010. Mest er fækkunin hjá lögreglunni á Seyðisfirði og á Akranesi en lögreglumönnum hefur fækkað hlutfallslega mikið hjá þessum tveimur embættum. Í heildina hefur ársverkum fækkað um 9% frá árinu 2007 til ársins 2010 og um 5% frá árinu 2009 til ársins 2010. Ársverk dagvinnu eru reiknuð út frá hversu margir þágu mánaðarlaun/dagvinnulaun í hverjum mánuði, þar með talið vegna afleysinga, veikinda, lausnarlauna, orlofs, þegar viðkomandi hættir störfum og fleira. Með fjölda ársverka er átt við summu þessara verka deilt með 12 mánuðum.

Tafla 5. Fjöldi ársverka⁷ lögreglumanna í félagi Landssambandi lögreglumanna.⁸

	2010	2009	2008	2007	% 2007-2010
Akranes	10,9	11,6	11,5	13,4	-19%
Akureyri	35,6	39,8	39,8	38,7	-8%
Blönduós	6,8	7,1	7,8	8,0	-15%
Borgarnes	9,5	9,2	9,9	9,7	-2%
Eskifjörður	14,7	16,9	17,8	15,4	-5%
Húsavík	8,4	9,5	9,7	9,7	-13%
Hvolsvöllur	9,2	10,1	9,7	8,8	5%
Höfuðborgarsvæðið	296,2	302,3	312,4	341,0	-13%
Lögregluskóli ríkisins ⁹	14,4	25,4	36,4	10,5	37%
Ríkislögreglustjóri	83,2	86,8	89,4	93,7	-11%
Sauðárkrókur	8,7	9,8	9,6	8,8	-1%
Selfoss	28,6	28,4	28,5	27,1	6%
Seyðisfjörður	8,2	9,3	9,9	11,0	-26%
Snæfellsbær	8,9	9,9	10,6	10,0	-11%
Suðurnes	84,9	85,1	88,4	88,6	-4%
Vestfirðir	21,8	23,5	23,6	23,4	-7%
Vestmannaeyjar	11,1	11,4	11,4	12,1	-8%
Samtals	661,0	696,1	726,4	729,9	-9%

⁷ Í viðauka I má sjá mynd af fjölda ársverka árin 2007 til 2010, greint eftir embættum.

⁸ Tölur teknar úr árskýrslum ríkislögreglustjóra. Sérstakur saksóknari er ekki talinn með, sjá nánar í viðauka II.

⁹ Ársverk við Lögregluskóla ríkisins eru breytileg eftir því hve margir grunnnámsnemarnir eru og hve lengi á tilteknu ári. Skólinn hefur verið með þá í launuðu námi á viðkomandi ári.

Ársverk lögreglumanna, greind eftir starfsstigi

Ársverkum fækkaði um 9% frá árinu 2007 til ársins 2010. Árið 2010 voru ársverk, greind eftir starfsstigi lögreglu, flest meðal varðstjóra/rannsóknarlögreglumanna, eða um 251. Næstflest voru þau meðal lögreglumanna, eða tæp 250, og hafa ekki verið færri síðan árið 2007. Ársverkum fækkaði hlutfallslega meðal allra stöðugilda, frá árinu 2007 til ársins 2010, að undanskildum yfirlögregluþjónum, en ársverkum hjá þeim fjölgaði um 3%. Fyrirvari er settur varðandi héraðslögreglumennina enda er þeirra vinnuframlag að mestu leyti í yfirvinnu sem ekki kemur hér fram. Sjá nánar viðauka IV.

Tafla 6. Ársverk, greind eftir starfsstigi.¹⁰

Ár	Yfirlögregluþjónum	Aðstoðar- yfirlögregluþjónum	Aðalvarðstjóri/ Lögregluflutriti	Varðstjóri/ Rannsóknar- lögreglumáður	Aðstoðarvarðstjóri	Lögreglumáður	Afleysingamaður	Héraðslögreglumáður	Lögreglunemi	Samtals ¹¹
2007	20,6	31,2	98,8	256,0	5,2	265,6	19,9	2,3	22,5	722,1
2008	23,3	33,4	90,6	252,5	3,7	258,4	11,4	1,6	16,5	691,4
2009	22,5	33,1	92,5	247,7	3,0	262,0	9,4	1,5	19,3	691,1
2010	21,3	29,9	88,5	250,7	3,0	249,9	5,0	0,7	9,9	659,0
Samtals	87,8	127,5	370,4	1.006,9	14,9	1.036,0	45,8	6,1	68,2	2.763,6
% Breytingar 2007-2010	3%	-4%	-10%	-2%	-42%	-6%	-75%	-70%	-56%	-9%

¹⁰ Tölur fengnar frá fjársýslu ríkisins. Sérstakur saksóknari er ekki talinn með, sjá nánar í viðauka II.

¹¹ Í sumum tilfellum var starfsheiti ekki skráð og því er heildarfjöldi ársverka ekki nákvæmlega sá sami og í töflu 5.

Ársverk lögreglumanna, greind eftir kyni

Í töflu 7 má sjá ársverk greind eftir kyni. Þar má sjá að á árunum 2007 til 2010 voru 11 til 12% ársverka unnin af konum en 88 til 89% af körlum.

Tafla 7. Ársverk, greind eftir kyni.¹²

	2007		2008		2009		2010	
	Konur	Karlar	Konur	Karlar	Konur	Karlar	Konur	Karlar
Akranes	2	11,1	1	10,2	1,2	10,1	1,7	9,2
Akureyri	2,2	36	3,1	36	2,4	36,5	2,3	33,3
Blönduós	0	7,8	0	7,6	0	7	0	6,8
Borgarnes	1	8,7	1,3	8,5	1,2	8	1,3	8,2
Eskifjörður	0,1	15,1	2,2	15,2	1,4	15,2	1,4	13,3
Húsavík	0	9,7	0,1	9,5	0	9,5	0,1	8,3
Hvolsvöllur	0,3	8,5	0,4	9,4	0,3	9,8	0	9,2
Höfuðborgarsvæðið	47,9	293,1	41	270,5	41,8	260,5	38,5	257,7
Lögregluskóli ríkisins	1,3	9	6,5	24,4	6,1	18,8	2,4	12
Ríkislögreglustjóri	6,6	86,8	6,8	82,8	6,8	80,2	6,3	76,9
Sauðárkrókur	0,2	8,6	0,5	9,1	1,3	8,4	1,1	7,6
Selfoss	5,1	21,8	5,1	23,4	4,4	23,9	4,6	24,1
Seyðisfjörður	2,9	8,1	1,5	8,3	1,8	7,4	1,1	7
Snæfellsbær	1,3	8,7	1,9	8,6	1,3	8,6	1	7,9
Suðurnes	9	79,8	8,8	79,4	10,2	74,9	10,3	74,6
Vestfirðir	0,8	22,3	2,3	20,5	3,2	19,8	2,1	19,8
Vestmannaeyjar	0,4	11,6	0	11,4	0	11,4	0	11,1
Samtals	80,9	646,7	82,4	634,8	83,4	610	74,1	586,9

¹² Tölur fengnar frá fjársýslu ríkisins. Í sumum tilfellum voru upplýsingar um kyn ekki skráðar og því er heildarfjöldi ársverka ekki nákvæmlega sá sami og í töflu 5.

Laun lögreglumanna

Frá árinu 2007 til ársins 2010 hafa heildarlaun lögreglumanna á verðlagi hvers árs aukist um tæp 7%. Þessa aukningu má að hluta til rekja til aukningar í launaflokkum líkt og „launatengd gjöld“ og „önnur laun“. Þegar hins vegar litið er á hlutfall yfirvinnu af heildarlaunum lögreglumanna má sjá að hlutfall hennar hefur lækkað, eða frá því að vera 23% af heildarlaunum árið 2007 í 17% árið 2010. Þetta er lækkun upp á tæpar 219 milljónir króna. Þar af hafa greiðslur vegna yfirvinnu lækkað um tæpar 80 milljónir króna frá árinu 2009 til ársins 2010. Þá hefur yfirvinnan í heild dregist saman um tæp 20% frá árinu 2007 til ársins 2010. Hlutfall dagvinnu af heildarlaunum hefur lítið breyst.

Tafla 8. Laun lögreglumanna 2007 til 2010 og hlutfall.¹³

Á verðlagi hvers árs

	2010	2009	2008	2007
Laun lögreglumanna alls	5.140.411.996	5.203.262.024	5.120.390.589	4.813.779.185
Þar af dagvinna	2.243.638.905	2.308.528.268	2.201.925.492	2.132.080.700
Þar af yfirvinna	887.746.012	967.531.020	1.055.883.064	1.106.575.123
Þar af vaktaálag	481.116.706	484.537.409	456.218.855	425.732.585
Þar af bakvaktaálag	183.900.645	191.030.013	187.942.819	181.071.343
Önnur laun	314.540.407	303.344.474	320.689.243	125.635.832
Utan flokkunar	25.692.471	30.698.267	34.953.484	32.756.600
Launatengd gjöld	1.003.776.850	917.592.573	862.777.632	809.927.002
Vístala desember	366,7	357,9	332,9	281,8
Stuðull	100%	102%	110%	130%

¹³ Gögn fengin frá fjársýslu ríkisins. Tölur eru þau laun sem greidd voru miðað við kjarasamninga hverju sinni og þær upphæðir sem greiddar voru vegna ársins. Þær hafa ekki verið uppreiknaðar eða þeim breytt. Seinni taflan byggir á að verðlag er uppfært skv. neyslúvísitölu í desember hvers árs. Sérstakur saksóknari er ekki talinn með, sjá nánar í viðauka II.

Fært til verðlags í desember 2010

	2010	2009	2008	2007
Laun lögreglumanna alls	5.140.411.996	5.331.199.174	5.504.919.771	5.686.682.366
Þar af dagvinna	2.243.638.905	2.365.290.070	2.367.284.871	2.518.700.018
Þar af yfirvinna	887.746.012	991.320.551	1.135.177.376	1.307.235.126
Þar af vaktaálag	481.116.706	496.451.154	490.479.808	502.932.497
Þar af bakvaktaálag	183.900.645	195.727.035	202.056.879	213.905.785
Önnur laun	314.540.407	310.803.070	344.772.244	148.417.915
Utan flokkunar	25.692.471	31.453.072	37.578.408	38.696.494
Launatengd gjöld	1.003.776.850	940.154.223	927.570.185	956.794.531
Hlutfall dagvinnu af heildarlaunum	43,6%	44,4%	43,0%	44,3%
Hlutfall yfirvinnu af heildarlaunum	17,3%	19,0%	21,0%	23,0%
Hlutfall vaktaálags af heildarlaunum	9,4%	9,3%	8,9%	8,8%
Hlutfall bakvakta af heildarlaunum	3,6%	3,7%	3,7%	3,8%
Hlutfall annarra launa af heildarlaunum	6,1%	5,8%	6,3%	2,6%
Hlutfall launa utan flokka af heildarlaunum	0,5%	0,6%	0,7%	0,7%
Hlutfall launatengdra gjalda af heildarlaunum	19,5%	17,6%	16,8%	16,8%

Heildarrekstrarútgjöld án tillits til sértekna

Heildarrekstrarútgjöld án tillits til sértekna hafa lækkað um 0,4% frá árinu 2009 til ársins 2010. Útgjöld jukust hjá nokkrum embættum en þó mest hjá lögreglunni á Hvolsvelli en þá útgjaldaaukningu má rekja til viðbótarfjárveitingar vegna eldgosanna á Fimmvörðuhálsi og í Eyjafjallajökli.

Tafla 9. Heildarrekstrarútgjöld án tillits til sértekna.¹⁴

	2010	2009	2008	2007	Mismunur 2009-2010	% 2009- 2010
Akranes**	112.942.907	118.861.199	113.277.613	108.542.109	-5.256.104	-5,0%
Akureyri**	341.604.636	353.567.973	348.464.910	317.608.343	-11.963.337	-3,4%
Blönduós**	80.275.570	79.033.732	84.082.336	83.565.703	1.241.838	1,6%
Borgarnes**	121.918.614	113.045.917	118.998.679	112.776.724	8.872.697	7,8%
Eskifjörður**	177.770.468	183.262.193	182.751.287	160.663.967	-5.491.725	-3,0%
Húsavík**	109.304.782	117.351.134	117.036.410	103.853.687	-8.046.352	-6,9%
Hvolsvöllur**	126.859.003	113.819.081	109.798.185	95.986.919	13.039.922	11,5%
Lögregluskólinn**	214.324.861	220.359.260	250.888.483	169.427.736	-6.034.399	-2,7%
Höfuðborgarsvæðið*	3.249.618.440	3.234.406.556	3.304.274.488	3.155.093.316	15.211.884	0,5%
Ríkislögreglustjóri*	1.428.442.602	1.432.553.985	1.458.505.266	1.316.777.743	-4.111.383	-0,3%
Sauðárkrókur**	90.532.839	93.822.771	94.027.562	82.799.171	-3.289.932	-3,5%
Selfoss**	263.194.793	256.461.873	242.539.167	212.696.099	6.732.920	2,6%
Seyðisfjörður**	103.316.344	113.048.238	113.759.260	107.146.269	-9.731.894	-8,6%
Snæfellsnes**	97.231.512	101.179.745	102.205.603	88.596.897	-2.434.099	-3,9%
Suðurnes*	941.337.747	961.149.821	786.013.945	751.192.238	-19.812.074	-2,1%
Vestfirðir**	223.043.111	226.815.170	223.768.897	205.361.421	-3.772.059	-1,7%
Vestmannaeyjar**	112.952.539	108.074.962	104.667.264	101.050.018	4.877.577	4,5%
Samtals	7.794.670.768	7.826.813.610	7.755.059.355	7.173.138.360	-29.966.520	-0,4%

* Heildarrekstrarútgjöld embættanna.

**Heildarrekstrarútgjöld löggæsluviðfanga að fráreginni fjárveitingu vegna hraðamyndavélaferknefnis á Snæfellsnesi.

¹⁴ Upplýsingar fengnar frá Innanríkisráðuneyti og að teknu tilliti til athugasemda lögreglustjóra á Akranesi og Snæfellsnesi.

Fjöldi brota 2007 til 2010

Fjöldi skráðra brota hjá lögreglu er ein vísbending um það álag sem hvílir á embættunum. Brotin eru nokkuð misjöfn í meðförum. Þannig taka hegningarlaga brot og sérrefsilaga brot lengri tíma í rannsókn en umferðarlaga brot, sem eru hins vegar flest. Þegar litið er til þróunar hegningarlaga brota frá árinu 2007 má sjá að fjöldi þeirra síðustu þrjú ár hefur verið nokkuð svipaður en þeim fjölgaði nokkuð frá árinu 2007 til ársins 2008 (tafla 10). Á árinu 2010 voru brotin tæplega 15.000 en tæplega 13.000 á árinu 2007. Þessi fjölgun nemur 14%. Flest þessara brota eru skráð hjá lögreglunni á höfuðborgarsvæðinu, eða um 73%. Í mörgum tilvikum eru hegningarlaga brot tilkynnt lögreglu, ólíkt sérrefsilaga brotum, sem koma í flestum tilvikum upp við eftirlit lögreglu. Þau voru á árinu 2010 rúmlega 3.800 og hafði þeim fækkað frá 2007 en þá voru þau rúmlega 5.300. Embætti hafa oft stutt hvert annað við rannsóknir á flóknum málum og slíkt samstarf hefur verið ómetanlegt.

Umferðarlaga brot teljast í tugum þúsunda og árið 2010 voru þau rúmlega 54.000. Þessi brot nást að miklu leyti á skrá vegna frumkvæðisvinnu lögreglu með hraðamyndavélum. Á höfuðborgarsvæðinu eru einnig rauðljósamyndavélar. Hraðakstursbrot voru 73% allra umferðarlaga brota árið 2010 en hlutfall þeirra hefur aukist á síðustu árum, eða frá því að vera 64% árið 2007. Um leið og þessum brotum fjölga hefur öðrum umferðarlaga brotum, sem flokkast undir frumkvæðisverkefni lögreglu, fækkað.

Tafla 10. Þróun á fjölda brota 2007 til 2010.¹⁵

Embætti	Hegningarlaga brot				Sérrefsilaga brot				Umferðarlaga brot*			
	2010	2009	2008	2007	2010	2009	2008	2007	2010	2009	2008	2007
Akranes	238	260	197	202	53	68	139	98	561	800	1.649	1.777
Akureyri	685	817	797	854	336	325	362	375	895	1.544	1.892	3.060
Blönduós	65	36	32	45	25	25	19	33	940	1.146	1.577	2.810
Borgarnes	249	178	190	176	76	92	104	102	6.221	10.434	8.484	9.269
Eskifjörður	150	140	101	142	79	55	54	46	1.737	2.389	2.715	1.521
Húsavík	98	96	63	73	56	37	37	41	284	611	458	692
Hvolsvöllur	71	131	96	78	44	37	60	26	1.054	1.782	2.219	2.373
Höfuðborgarsvæðið	10.868	11.679	10.527	9.303	2.274	1.774	2.066	3.341	27.307	24.637	27.141	26.435
Sauðárkrókur	73	80	84	78	27	21	31	33	275	432	488	1.023
Selfoss	799	751	719	575	190	159	243	176	10.700	6.793	2.330	3.809
Seyðisfjörður	80	80	105	139	59	32	38	61	407	679	818	1.242
Snæfellsnes	59	85	90	52	26	49	34	40	459	300	787	654
Suðurnes	936	1.141	1.027	901	426	465	679	731	3.083	3.135	4.743	4.021
Vestfirðir	234	148	236	155	112	65	119	121	457	455	849	775
Vestmannaeyjar	182	164	184	160	114	94	122	108	255	199	251	302
Samtals	14.787	15.786	14.448	12.933	3.897	3.298	4.107	5.332	54.635	55.336	56.401	59.763

*Sjá nánar um fjölda hraðakstursbrota sem stafrænar hraðamyndavélar skráðu á bls. 17.

¹⁵ Upplýsingar um fjölda brota eru fengnar úr afbrotatölfræði ríkislögreglustjóra. Brot sem falla undir ríkislögreglustjóra og ríkissaksóknara eru undanskilin.

Þótt áhugavert sé að skoða fjölda brota og um leið horfa til fjölda íbúa þarf að hafa í huga að brotamenn færa sig á milli staða og fjöldi brota í hverju umdæmi endurspeglar ekki endilega raunfjölda brota sem íbúar þess fremja. Hreyfileiki er mikill á litlu landi og bæði innlendir og erlendir brotamenn fara víða um land. Umferðarlagabrotin eru sérstaklega viðkvæm fyrir þessu þar sem umferðarpungir þjóðvegir liggja í gegnum sum lögregluumdæmi og þar eru gjarnan skráð fjölmörg brot, langtum fleiri en eðlilegt getur talist miðað við íbúafjölda.

Skylduverkefni – önnur verkefni

Undir störf lögreglunnar falla ýmis verkefni sem ekki teljast brot og eru þau skráð sérstaklega í málaskrá sem *skylduverkefni* og *önnur verkefni*. Undir þessa flokka falla mál sem lúta að afskiptum lögreglunnar af hinum almenna borgara eða eru aðstoð við hann. Undir skylduverkefni má nefna afskipti af brunum, slysum og öðrum óhöppum en undir önnur verkefni geta fallið ýmis störf sem fela í sér aðstoð við borgarana, eftirlit, forvarna- og fræðsluverkefni og svo framvegis.

Skylduverkefni

Skylduverkefnum lögreglu fækkaði frá árinu 2007 til ársins 2010 en jukust svo aftur árið 2011. Í töflu 11 má sjá að frá 2007 til 2011 fækkaði skylduverkefnum hjá öllum lögregluembættum og mest hjá lögreglunni á höfuðborgarsvæðinu, eða um 63%. Frá 2010 til 2011 fjölgaði þeim hins vegar hjá sumum embættum og mest hjá embættinu á Snæfellsnesi, eða um tæp 30%.

Tafla 11. Fjöldi skylduverkefna¹⁶ á árunum 2007 til 2011, greindur eftir embættum.

Skylduverkefni árin 2007 til 2011					
Umdæmi	2007	2008	2009	2010	2011
Akranes	268	285	185	169	198
Akureyri	1.208	1.236	1.028	952	832
Blönduós	174	180	137	140	98
Borgarnes	384	405	332	302	305
Eskifjörður	356	354	284	298	279
Húsavík	216	213	242	188	189
Hvolsvöllur	254	281	207	164	194
Höfuðborgarsvæðið	11.772	8.744	5.043	4.499	4.309
Sauðárkrókur	149	168	156	132	111
Selfoss	958	865	684	646	620
Seyðisfjörður	298	238	201	172	163
Snæfellsnes	197	184	166	113	146
Suðurnes	1.148	1.048	775	662	721
Vestfirðir	341	338	317	299	270
Vestmannaeyjar	143	146	110	110	125
Samtals	17.866	14.685	9.867	8.846	8.560

¹⁶ Lögregluskólinn, ríkislögreglustjóri og sérstakur saksóknari eru ekki taldir með.

Önnur verkefni

Í töflu 12 sjást önnur verkefni lögreglu. Þau voru samtals 113.673 árið 2011. Flest þeirra má rekja til ýmissa verkefna, eða tæp 95%. Það er svipað hlutfall og árin 2007 til 2010. Heildarfjöldi verkefna árið 2007 var 129.435 en árið 2011 fóru þau undir 115.000. Skráðum verkefnum í flokknum „annað“ hefur fækkað, eða um helming frá árinu 2007 til ársins 2011. Í viðauka III má sjá nánari útlistun á fjölda verkefna, greindum eftir embættum.

Tafla 12. Fjöldi verkefna¹⁷ á árunum 2007 til 2011.

	2007	2008	2009	2010	2011
Aðstoð	28	36	27	20	40
Ágreiningur	982	917	798	807	676
Tilkynningar	448	548	511	407	489
Ýmis verkefni ¹⁸	118.512	118.784	107.789	116.418	107.823
Annað ¹⁹	9.465	9.190	6.280	5.584	4.645
Samtals verkefni	129.435	129.475	115.405	123.236	113.673

¹⁷ Lögregluskólinn, ríkislögreglustjóri og sérstakur saksóknari eru ekki taldir með.

¹⁸ Undir „ýmis verkefni“ felur t.d. fangavarsla, aðstoð við borgarana og fleira.

¹⁹ Undir „annað“ fellur t.d. eftirlit, heimilsófriður, náttúruhamfarir og fleira.

Hraðamyndavélar – staðsetning og notkun

Á árinu 2010 voru 10 stafrænar hraðamyndavélar í notkun. Fyrstu vélarnar voru teknar í notkun í júlí 2007 og hafa því verið virkar í 3½ ár. Fyrirhugað er að fjölga þessum myndavélum. Hraðamyndavélnar eru í umdæmum lögreglustjóranna í Borgarnesi, á höfuðborgarsvæðinu, Suðurnesjum, Eskifirði og Selfossi. Brotin eru skráð hjá lögreglustjóranum á Snæfellsnesi samkvæmt ákvörðun ríkislögreglustjóra. Lögreglustjórinn á Hvolsvelli annast sektargerðir og sendir þær öikumönnum.

Á árinu 2010 voru tvær hraðamyndavélar úr Fáskrúðsfjarðargöngum sendar í eftirlit og yfirferð til Noregs. Vegna þessa voru engin hraðakstursbrot skráð í göngunum í desember 2010. Þetta þarf að hafa í huga þegar tölurnar eru bornar saman. Á hverju ári eru vélar sendar í eftirlit.

Vélarnar eru staðsettar víða um land en þó eru flestar á suðvesturhorninu. Tvær eru í Hvalfjarðargöngum, tvær í Fáskrúðsfjarðargöngum, tvær á Suðurlandi, þrjár á Suðurnesjum og ein í Hvalfjarðarsveit.

Fjöldi og dreifing brota yfir árið

Skráð voru 22.322 brot á árinu 2010, sem er nokkuð svipaður fjöldi og árið á undan, en þá voru brotin 23.134. Þetta nemur tæplega 4% fækkun milli ára. Að meðaltali var 61 hraðakstursbrot skráð á dag árið 2010. Brotin, sem framin voru í desember 2009 en skráð í janúar 2010, voru 162, eða 0,7% af heildarfjölda. Þessi háttur er hafður á svo að brot sem framin voru rétt fyrir áramótin en skráð í lögreglakerfið eftir áramótin falli ekki út úr talningum.

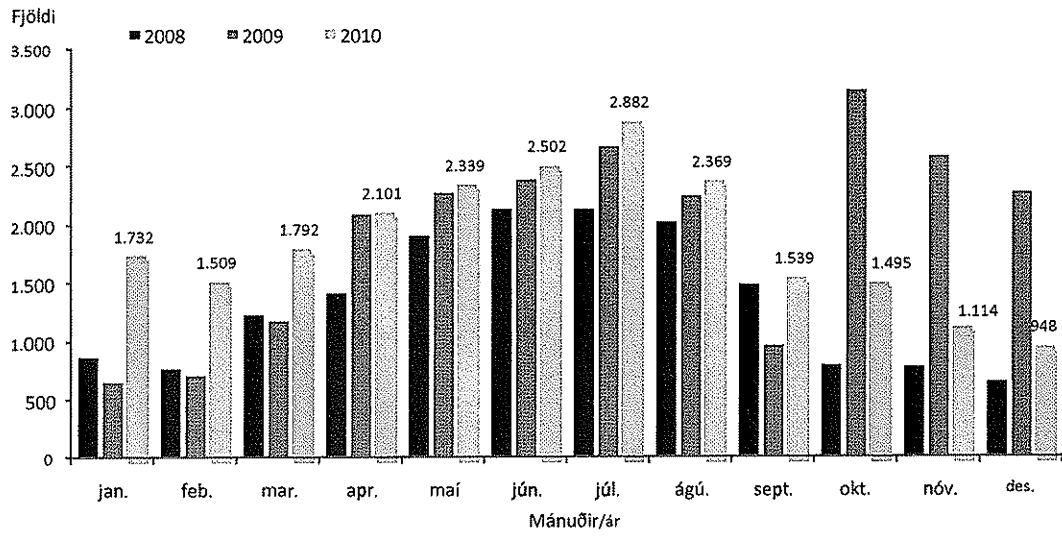
Á árinu 2007 voru hraðakstursbrot rúmlega 6.800 en skráðum brotum hefur fjölgað jafnt og þétt með tilkomu fleiri myndavéla (tafla 13). Brotum fjölgaði mikið frá árinu 2008 til ársins 2009, eða um 43%.

Tafla 13. Fjöldi brota sem stafrænar hraðamyndavélar skráðu árin 2007 til 2010.

Ár	Fjöldi brota	Fjöldi brota á dag
2007	6.872	19
2008	16.125	44
2009	23.134	63
2010	22.322	61

Á mynd 1 sést dreifing brotanna á árunum 2008 til 2010 eftir mánuðum. Á árinu 2010 voru flest brot skráð í júní og júlí en fæst undir lok árs, sem er breyting frá árinu áður. Þá miklu breytingu sem varð á hraðakstursbrotum í október, nóvember og desember á árinu 2009 má rekja til uppsetningar hraðamyndavéla á Suðurlandi en á þessum fyrstu þremur mánuðum sem þær voru virkar skráðu þær yfir 5.000 brot.

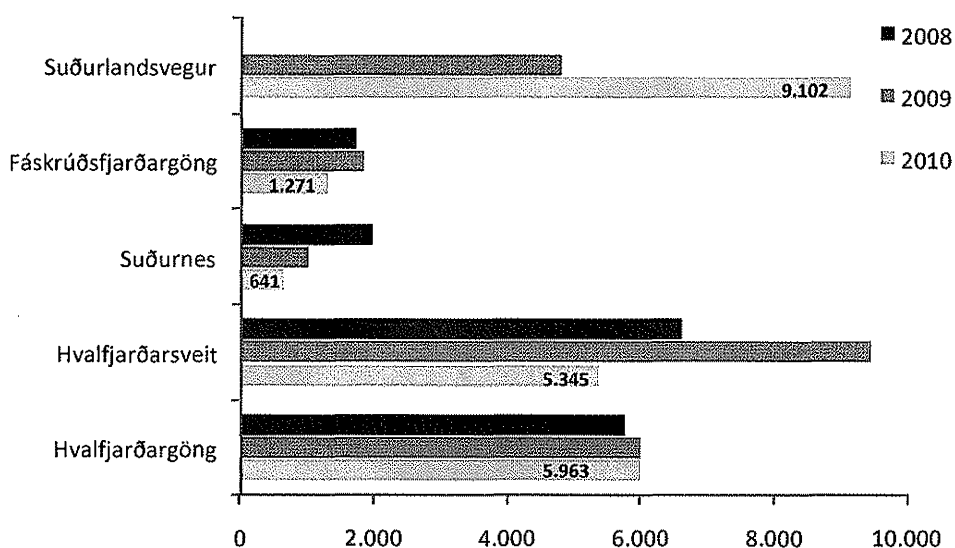
Fæst brot voru skráð í desember 2010 en í þeim mánuði voru tvær myndavélar óvirkar vegna viðhalds. Nokkurt samræmi er milli fjölda brota fyrstu sjö mánuði árána 2008, 2009 og 2010.



Mynd 1. Fjöldi hraðakstursbrota sem stafrænar hraðamyndavélar skráðu frá 1.1.2008 til 31.12.2010, greindur eftir mánuðum.

Á mynd 2 sést fjöldi skráðra hraðakstursbrota, greindur eftir vettvangi. Flest brotin voru skráð á Suðurlandsvegi, eða 9.102. Næstflest voru þau í Hvalfjarðargöngum, 5.963, og 5.345 í Hvalfjarðarsveit. Skráð brot voru töluvert færri í Fáskrúðsfjarðargöngum og á Suðurnesjum en á þremur fyrrnefndu svæðunum.

Þegar fjöldi brota á árinu 2010 (eftir vettvangi) er borið saman við árið áður má sjá mikla fjölgun á Suðurlandsvegi. Þá fjölgun má skýra með uppsetningu nýrra véla seint á árinu 2009. Skráðum brotum fækkaði verulega í Hvalfjarðarsveit, eða um 43,5%, og um 31% í Fáskrúðsfjarðargöngum. Fjöldi skráðra brota í Hvalfjarðargöngum hefur haldist svipaður en brotum fækkaði á Suðurnesjum.



Mynd 2. Fjöldi hraðakstursbrota sem stafrænar hraðamyndavélar skráðu, greindur eftir vettvangi, frá 1.1.2008 til 31.12.2010.

Akstur lögreglu árin 2007 til 2011

Heildarakstur lögreglu hefur dregist saman frá árinu 2007 til ársins 2011 um tæp 29%. Í töflu 14 sést að mest hefur akstur dregist saman hjá embættinu á Akranesi, eða um 55%, 53% hjá lögreglunni í Borgarnesi og 50% hjá lögreglunni á Sauðárkróki. Hjá lögreglunni á höfuðborgarsvæðinu dróst akstur saman um 31% frá 2007 til 2011. Þannig dró úr akstri hjá öllum embættum landsins að undanskildu embættinu á Suðurnesjum, en þar jókst hann um 2%, og hjá lögregluskólanum þar sem hann jókst um 37% frá 2007 til 2011.

Tafla 14. Akstur lögreglu árin 2007 til 2011, greindur eftir embættum.²⁰

Umdæmi	2007	2008	2009	2010	2011	Þróun 2007 til 2011 %
Akranes	146.031	136.463	93.919	71.400	65.092	-55%
Akureyri	349.041	315.348	244.042	211.572	210.351	-40%
Blönduós	190.091	151.909	127.328	105.160	111.073	-42%
Borgarnes	232.073	225.893	112.196	127.322	108.281	-53%
Eskifjörður	272.395	248.137	181.311	166.240	161.524	-41%
Húsavík	152.085	147.660	158.052	113.570	111.234	-27%
Hvolsvöllur	226.336	226.205	186.747	213.332	176.414	-22%
Höfuðborgarsvæðið	1.995.886	1.815.038	1.652.647	1.539.380	1.383.355	-31%
Lögregluskólinn	9.763	11.304	9.818	8.853	13.417	37%
Ríkislögreglustjóri	448.407	410.993	420.117	436.919	412.783	-8%
Sauðárkrókur	88.457	73.244	61.623	52.067	43.887	-50%
Selfoss	338.642	328.410	304.324	257.184	254.601	-25%
Seyðisfjörður	161.103	152.957	142.247	110.131	107.009	-34%
Snæfellsnes	128.948	129.763	108.047	110.621	108.092	-16%
Suðurnes	451.422	455.251	470.120	479.996	462.173	2%
Vestfirðir	267.802	251.629	194.430	171.279	171.013	-36%
Vestmannaeyjar	63.379	57.374	54.386	48.395	42.216	-33%
Samtals	5.521.861	5.137.578	4.521.354	4.223.421	3.942.515	

²⁰ Upplýsingar fengnar frá rekstrar- og þjónustustjóra ríkislögreglustjóra.

Landfræðileg stærð embættanna

Landfræðileg stærð embættanna er nokkuð misjöfn. Stærsta sameinaða embættið, landfræðilega séð, er embætti lögreglunnar á Suðurlandi en það er 24.689 km² að stærð. Litlu minni eru umdæmi lögreglunnar á Austurlandi (22.592 km²) og Norðurlandi eystra (22.088 km²). Þessi þrjú embætti þekja rúmlega 67% landsins. Stærð umdæmis hefur mikil áhrif á störf lögreglunnar og er aðeins einn af áhrifaþáttum í starfsemi hennar. Svo víðfermum umdæmum fylgja verkefni, svo sem í þjóðgörðum og á öðrum útivistarsvæðum sem eru fjölsótt af íslenskum og erlendum ferðamönnum. Þegar slík landsvæði eru í umdæmum geta komið upp verkefni sem kalla á mikla mannaflapörf við úrlausn. Þessi embætti eru ekki endilega þau fjölmennustu að íbúafjölda því að flestir íbúar eru á höfuðborgarsvæðinu (202.341) og á Norðurlandi eystra (29.006).

Tafla 15. Landfræði- og lýðfræðilegar upplýsingar um nýja skipan lögregluembættanna.²¹

Ný embætti	Landfræðileg stærð (km ²)	Vegir (km)	Mannfjöldi
Austurland	22.592	2.834	12.306
Höfuðborgarsvæðið	1.043	1.344	202.341
Norðurland eystra	22.088	3.189	29.006
Norðurland vestra	12.592	2.400	7.393
Suðurland	24.689	4.896	23.802
Suðurnes	818	595	21.088
Vestfirðir	9.354	2.013	7.137
Vesturland	9.520	2.826	15.379
Samtals	102.696	20.097	318.452

²¹ Upplýsingar fengnar úr fyrri skýrslum ríkislögreglustjóra og upplýsingar um mannfjölda voru fengnar frá Hagstofu Íslands og miðast við 1.1.2011.

Vaktakerfi og sérstaða

Flest vaktakerfi embættanna eru með dag- og kvöldvaktir og svo bakvaktir á næturnar. Slíkt fyrirkomulag hjá embættum er skráð sem *bakvaktir* í töflu 16. Mönnuð vakt er á skilgreindum tíma dags og eitthvað fram eftir kvöldi en eftir að henni lýkur tekur við bakvakt sem bregst við ef útkall verður. Þessi embætti hafa ekki mannaðar lögreglustöðvar á nóttinni. Vaktakerfin eru nokkuð misjöfn en í flestum tilvikum eru vaktir frá morgni dags eða hádegi til miðnættis en frá miðnætti til morguns eru bakvaktir. Um helgar ná vaktirnar lengra fram eftir nóttu en hefjast þá seinna á daginn. Hjá embættum sem hafa varðstofur á fleiri en einum stað má finna ólíkar útfærslur af vaktakerfunum allt eftir því hvað hentar. Sólarhringsvaktir eru aðeins hjá embættum lögreglunnar á höfuðborgarsvæðinu, Akureyri, Selfossi, Suðurnesjum og Ísafirði. Á Akranesi voru sólarhringsvaktir og bakvaktir þar til í mars 2011 er þær voru aflagðar í hagræðingarskyni en lögreglumönnum hefur fækkað úr 13 í níu á árabílinu 2007-2011 og hætt var við að hafa þar héraðslögreglumenn.

Sérstaða embætta getur verið ólík. Innan sumra eru vinsælir áfangastaðir ferðamanna og í öðrum er mikil náttúruvá. Þá fara sum embætti með verkefni á landsvísu.

Tafla 16. Vaktafyrirkomulag og sérstaða embætta.²²

Embætti	Vaktafyrirkomulag	Varðstofur	Sérstaða
Vesturland			
Akranes	Bakvaktir	Akranes	Landsvæðið lítið. Rannsóknardeild með starfsskyldur á öllu Vesturlandi.
Borgarnes	Bakvaktir	Borgarnes og Búðardalur	Dulin búseta vegna sumarhúsa-byggðar og háskólasamfélags, hafnargæsla.
Snæfellsnes	Bakvaktir	Stykkishólmur, Grundarfjörður og Snæfellsbær	Á Snæfellsnesi er fjölsóttur þjóðgarður, Stykkishólmur er með fjölsóttari ferðamannabæjum landsins og er miðstöð siglinga um Breiðafjörð. Í Grundarfirði er landamærahöfn þangað sem mörg skemmtiferðaskip koma á sumrin. Bæjarhátíð á sumrin. Skráning brota úr hraðamyndavélum fyrir allt landið.
Vestfirðir			
Vestfirðir	Sólarhringsvaktir og bakvaktir	Ísafjörður, Hólmavík og Patreksfjörður	Langt á milli varðstofa, válynd veður, fjallvegir og erfiðleikar vegna færðar.
Norðurland vestra			
Blönduós	Bakvaktir	Blönduós	Miðstöð á innheimtu sekta og sakarkostnaðar. Þjóðvegur 1 (hringvegurinn) liggur þvert í gegnum umdæmið og margir fjölfarnir fjallvegir.
Sauðárkrókur	Bakvaktir	Sauðárkrókur	Á svæðinu eru þrjár fjallvegir.
Norðurland eystra			
Akureyri	Sólarhringsvaktir og bakvaktir	Akureyri, Fjallabyggð og Dalvík	Sumarhúsabyggð, útleiga orlofshúsa, skíðasvæði, ferðamenn, m.a. vegna skíðaferða, stang- og skotveiða.

²² Miðast við vaktakerfið og varðstofur í september 2011.

			Alþjóðlegur flugvöllur með reglubundnu áætlunarflugi til útlanda á sumrin. Töiuvert um leiguflug bæði sumar og vetur.
Húsavík	Bakvaktir	Húsavík og Þórshöfn (varðstofu á Raufarhöfn var lokað 9.9.2011)	Landfræðileg stærð embættisins, langt á milli varðstofa, ferðamenn sækja í náttúruperlur innan embættisins.
Austurland			
Seyðisfjörður	Bakvaktir	Egilsstaðir og Vopnafjörður	Á Egilsstöðum er alþjóðaflugvöllur og á Seyðisfirði er komuhöfn Norrænu. Þessu fylgja viðamiklar viðbragðs-áætlanir. Fjallvegir.
Eskifjörður	Bakvaktir	Eskifjörður, Neskaupstaður, Fáskrúðsfjörður, Djúpvogur og Höfn	Fjallvegir, mjög langt á milli varðstofa, umfangsmikil hafnarstarfsemi, náttúruvá, eldgos, flóð og öskufall. Á Neskaupstað fer fram þjálfun fíkniefnaleyta á vegum embættis ríkislögreglustjóra.
Suðurland			
Hvolsvöllur	Bakvaktir	Hvolsvöllur, Vík og Kirkjubæjarklaustur	Landfræðilega mjög stórt embætti þar sem vegalengdir eru miklar, náttúruvá, eldgos, flóð og öskufall. Mikill tími fer í vinnu við almannavarnir. Póstsending innheimtuseðla, ítrekana og birtingarvottorða vegna sekta fyrir landið allt.
Selfoss	Sólarhringsvaktir	Selfoss	Margir fjölmennir þéttbýlisstaðir og töluverðar vegalengdir á milli þeirra. Sumarhúsabyggð, vinsælir ferðamannastaðir og fjölfarin akstursleið liggur í gegnum umdæmið.
Vestmannaeyjar	Bakvaktakerfi	Vestmannaeyjar	Mikil einangrun þar sem alla aðstoð þarf að fá af sjó eða með flugi. Mannmargar hátíðir og mjög margir ferðamenn á sumrin. Þá er þar flugvöllur og stór útflutningshöfn. Almannavá.
Suðurnes			
Suðurnes	Sólarhringsvaktir	Keflavík, Garður, Vogar, Grindavík, Sandgerði og Flugstöð Leifs Eiríkssonar	Alþjóðlegur flugvöllur, fjölfarin akstursleið, langt á milli varðstofa.
Höfuðborgarsvæðið			
Höfuðborgarsvæðið	Sólarhringsvaktir	Hverfi 1, hverfi 2, hverfi 3, hverfi 4 og hverfi 5	Fjölmennasta embættið, mannmiklar hátíðir, veitir minni embættum aðstoð, býr yfir sérfræðipækkingu. Tæknideild sem hefur hlutverk á landsvísu.

Austurland

Undir væntanlegt embætti á Austurlandi falla núverandi embætti á Seyðisfirði og Eskifirði. Sameiginleg stærð þessara embætta er 22.592 km² og mannfjöldi 12.306. Þar starfar 21 lögreglumaður og 20 héraðslögreglumenn. Umdæmi lögreglunnar á Eskifirði er landfræðilega minna en á Seyðisfirði en þar starfa fleiri lögreglumenn enda eru í því umdæmi fimm varðstofur. Þær eru á Eskifirði, Neskaupstað, Fáskrúðsfirði, Djúpavogi og Höfn. Hjá embættinu á Seyðisfirði eru varðstofur á Egilsstöðum og Vopnafirði.

Í töflu 17 eru sýndar ýmsar upplýsingar er varða lögregluna á Austurlandi og svo stöðuna á landinu í heild sinni. Íbúar eru nokkuð margir á Seyðisfirði miðað við hvern lögreglumann, eða 708. Á Eskifirði eru þeir 525. Á Seyðisfjörð kemur ferjan Norræna og hefur það töluverð áhrif á störf lögreglunnar. Ferjuflutningar er ein þeirra leiða sem notuð hefur verið til að smygla eiturlyfjum til landsins. Brot eru fá á þessu svæði ef frá eru talin umferðarlagabrot en í umdæmi lögreglunnar á Eskifirði er hraðamyndavél sem er nokkuð afkastamikil og þau brot hífa upp tölur yfir fjölda brota miðað við fjölda íbúa. Í umdæmi lögreglustjórans á Eskifirði starfar lögreglumaður á vegum embættis ríkislögreglustjóra og hann annast þjálfun á fíkniefnaleitarhundum en nýverið var farið að rækta þá hételendis í sparnaðarskyni.

Tafla 17. Upplýsingar um Austurland, eða embætti lögreglunnar á Seyðisfirði og Eskifirði, fjöldatölur miðast við árið 2011.

Austurland	Seyðisfjörður	Eskifjörður	Alls	Landið allt
Landfræðileg stærð (km ²)	13.562	9.030	22.592	102.696
Vegir (km)	1.721	1.113	2.834	20.097
Mannfjöldi ²³	4.958	7.348	12.306	318.452
Fjöldi lögreglumanna	7	14	21	647
Fjöldi afleysingamanna	0	0	0	5
Fjöldi héraðslögreglumanna	8	12	20	64
Fjöldi hegningarlagabrota	80	150	230	14.787
Fjöldi umferðarlagabrota	407	1.737	2.144	54.635
Fjöldi sérrefsilagabrota	59	79	138	3.897
Fjöldi íbúa á hvern lögreglumann	708	525	586	485
Fjöldi hegningarlagabrota á hvern lögreglumann	11	11	11	23
Fjöldi umferðarlagabrota á hvern lögreglumann	58	124	102	84
Fjöldi sérrefsilagabrota á hvern lögreglumann	8	6	7	6
Fjöldi brota ²⁴ á hvern íbúa	0,11	0,27	0,20	0,23
Heildarrekstrarútgjöld	103.316.344	177.770.468	281.086.812	7.794.670.768
Fyrirkomulag vakta	Bakvaktakerfi	Bakvaktakerfi	--	--

²³ Reiknað út samkvæmt upplýsingum frá Hagstofu Íslands um sveitarfélagaskipan 1. janúar 2011.

²⁴ Fjöldi brota miðast við árið 2010.

Vesturland

Lögreglan á Vesturlandi kemur til með að samanstanda af núverandi embættum lögreglunnar á Akranesi, Borgarnesi og Snæfellsnesi (tafla 18). Stærð þessara embættanna er 9.520 km² og þar búa 15.379 manns. Við embættin starfa 27 lögreglumenn og að auki 13 héraðslögreglumenn. Lögreglan í Borgarnesi er einnig með varðstofu í Búðardal og hjá lögreglunni á Snæfellsnesi eru varðstofur í Snæfellsbæ, Grundarfirði og Stykkishólmi. Hjá lögreglunni á Snæfellsnesi er unnið úr þeim brotum sem stafrænar myndavélar skrá á landsvísu. Það verkefni er tímabundið en vonir standa til að áframhaldandi samningar náist um frekara samstarf. Embætti lögreglunnar í Borgarnesi er ekki fjölmennt en í því umdæmi eru stór sumarbústaðasvæði og háskóli þar sem margir námsmenn búa. Íbúafjöldi samkvæmt Hagstofu gefur því ekki rétta mynd af þeim mannfjölda sem þarna fer um daglega. Lögreglan í Borgarnesi sinnir einnig landamæravörslu fyrir hafnarsvæðið á Grundartanga og í Hvalfirði og tekur þar á móti 60-70 skipum á ári.

Fjöldi brota í umdæminu miðað við hvern íbúa er 0,52. Þetta er hærra en landsmeðaltalið en umferðarlagabrot í umdæmi lögreglunnar í Borgarnesi vega þarna þungt. Ástæður svo margra kærðra umferðarlagabrota í því umdæmi eru stafrænar hraðamyndavélar sem eru staðsettar á þjóðvegi 1. Þar fara margir um og brotin eru nokkuð mörg og kemur það ágætlega fram í samanburði við fjölda brota hjá öðrum embættum sem falla undir Vesturland.

Tafla 18. Upplýsingar um Vesturland, eða embætti lögreglunnar á Akranesi, í Borgarnesi og á Snæfellsnesi, fjöldatölur miðast við árið 2011.

Vesturland	Akranes	Borgarnes	Snæfellsnes	Alls	Landið allt
Landfræðileg stærð (km ²)	9	7.697	1.814	9.520	102.696
Vegir (km)	49	2.185	592	2.826	20.097
Mannfjöldi ²⁵	6.623	4.834	3.922	15.379	318.452
Fjöldi lögreglumanna	9	10	8	27	647
Fjöldi afleysingamanna	0	0	0	0	5
Fjöldi héraðslögreglumanna	0	7	6	13	64
Fjöldi hegningarlagabrota	238	249	59	546	14.787
Fjöldi umferðarlagabrota	561	6.221	459	7.241	54.635
Fjöldi sérrefsilagabrota	53	76	26	155	3.897
Fjöldi íbúa á hvern lögreglumann	736	483	490	570	485
Fjöldi hegningarlagabrota á hvern lögreglumann	26	25	7	20	23
Fjöldi umferðarlagabrota á hvern lögreglumann	62	622	57	268	84
Fjöldi sérrefsilagabrota á hvern lögreglumann	6	8	3	6	6
Fjöldi brota ²⁶ á hvern íbúa	0,13	1,35	0,14	0,52	0,23
Heildarrekstrarútgjöld	112.942.907	121.918.614	97.231.512	332.093.033	7.794.670.768
Fyrirkomulag vakta	Bakvaktakerfi	Bakvaktakerfi	Bakvaktakerfi	--	--

²⁵ Reiknað út samkvæmt upplýsingum frá Hagstofu Íslands um sveitarfélagaskipan 1. janúar 2011.

²⁶ Fjöldi brota miðast við árið 2010.

Vestfirðir

Embætti lögreglunnar á Vestfjörðum kemur ekki til með að sameinast öðrum embættum. Stærð þessa embættis er tæplega 10.000 km² og þar búa 7.137 manns. Lögreglumenn þar eru 18 og héraðslögreglumenn níu. Brot eru nokkuð færri á Vestfjörðum en að meðaltali á landinu, eða 0,11 brot á hvern íbúa. Samgöngur geta verið erfiðar innan þessa umdæmis vegna vega sem lokast auðveldlega um leið og færð spillist. Varðstofur eru á Ísafirði, Hólmavík og Patreksfirði. Á Ísafirði er vakt allan sólarhringinn en á Hólmavík og Patreksfirði eru vaktir á daginn og fram á kvöld en bakvaktir þess utan, auk stuðnings frá lögreglumönnum á Ísafirði.

Tafla 19. Upplýsingar um Vestfirði, fjöldataölur miðast við árið 2011.

	Vestfirðir	Landið allt
Landfræðileg stærð (km ²)	9.354	102.696
Vegir (km)	2.013	20.097
Mannfjöldi ²⁷	7.137	318.452
Fjöldi lögreglumanna	16	647
Fjöldi afleysingamanna	2	5
Fjöldi héraðslögreglumanna	9	64
Fjöldi hegningarlaga brota	234	14.787
Fjöldi umferðarlaga brota	457	54.635
Fjöldi sérrefsilaga brota	112	3.897
Fjöldi íbúa á hvern lögreglumann	397	485
Fjöldi hegningarlaga brota á hvern lögreglumann	13	23
Fjöldi umferðarlaga brota á hvern lögreglumann	25	84
Fjöldi sérrefsilaga brota á hvern lögreglumann	6	6
Fjöldi brota ²⁸ á hvern íbúa	0,11	0,23
Heildarrekstrarútgjöld	223.043.111	7.794.670.768
Fyrirkomulag vakta	Sólarhringsvaktir á Ísafirði en bakvaktakerfi á öðrum varðstofum	--

²⁷ Reiknað út samkvæmt upplýsingum frá Hagstofu Íslands um sveitarfélagaskipan 1. janúar 2011.

²⁸ Fjöldi brota miðast við árið 2010.

Norðurland vestra

Embættin á Blönduósi og Sauðárkróki koma til með að falla undir Norðurland vestra. Þar starfa 14 lögreglumenn og 12 héraðslögreglumenn. Íbúar eru 528 á hvern lögreglumann. Heildarfjöldi brota er töluvert meiri hjá lögreglunni á Blönduósi en á Sauðárkróki en það má rekja til fjölda umferðarlagabrota en lögreglan á Blönduósi er þekkt fyrir mjög virkt umferðareftirlit á þjóðveginum. Þar voru skráð 940 umferðarlagabrot á síðasta ári. Færri brot eru í brotaflokkunum hegningarlagabrot og sérrefsilagabrot á Blönduósi en á Sauðárkróki. Þegar litið er til hlutfalls hegningarlagabrota og fjölda lögreglumanna þá eru brotin á Norðurlandi vestra færri en á landsvísi. Innheimtumiðstöð sekta (IMST) heyrir undir lögreglustjórahluta embættis sýslumannsins á Blönduósi en hún annast innheimtu sekta og sakarkostnaðar á landsvísi, endurkröfur bóta sem ríkissjóður hefur greitt þolendum afbrota, endurkröfur vegna gjafsóknarmála o.fl.

Tafla 20. Upplýsingar um Norðurland vestra, eða embætti lögreglunnar á Blönduósi og Sauðárkróki, fjöldataölur miðast við árið 2011.

Norðurland vestra	Blönduós	Sauðárkrókur	Alls	Landið allt
Landfræðileg stærð (km ²)	7.048	5.544	12.592	102.696
Vegir (km)	1.357	1.043	2.400	20.097
Mannfjöldi ²⁹	3.078	4.315	7.393	318.452
Fjöldi lögreglumanna	6	8	14	647
Fjöldi afleysingamanna	0	0	0	5
Fjöldi héraðslögreglumanna	7	5	12	64
Fjöldi hegningarlagabrota	65	73	138	14.787
Fjöldi umferðarlagabrota	940	275	1.215	54.635
Fjöldi sérrefsilagabrota	25	27	52	3.897
Fjöldi íbúa á hvern lögreglumann	513	539	528	485
Fjöldi hegningarlagabrota á hvern lögreglumann	11	9	10	23
Fjöldi umferðarlagabrota á hvern lögreglumann	157	34	87	84
Fjöldi sérrefsilagabrota á hvern lögreglumann	4	3	4	6
Fjöldi brota ³⁰ á hvern íbúa	0,33	0,09	0,19	0,23
Heildarrekstrarútgjöld	80.275.570	90.532.839	170.808.409	7.794.670.768
Fyrirkomulag vakta	Bakvaktakerfi	Bakvaktakerfi	--	--

²⁹ Reiknað út samkvæmt upplýsingum frá Hagstofu Íslands um sveitarfélagaskipan 1. janúar 2011.

³⁰ Fjöldi brota miðast við árið 2010.

Norðurland eystra

Tilvönandi embætti á Norðurlandi eystra samanstendur af lögregluembættunum á Húsavík og Akureyri. Þetta er næstfjölmennasta umdæmi landsins (það næsta á eftir höfuðborgarsvæðinu) með rúmlega 29.000 íbúa. Hjá embættunum starfa 39 lögreglumenn og að auki sjö héraðslögreglumenn. Lögreglan á Húsavík er með varðstofur á Húsavík og Þórshöfn en varðstofunni á Raufarhöfn var lokað í september 2011. Lögreglan á Akureyri er með varðstofur á Akureyri, Dalvík og í Fjallabyggð. Innan þessara tveggja umdæma er stór sumarhúsabyggð og mikil þjónusta við ferðamenn. Að auki býr Akureyri við þá sérstöðu að í bænum eiga fjölmörg stéttarfélag víðs vegar á landinu íbúðir sem þau leigja út. Þetta leiðir til þess að töluverður straumur er einnig af innlendum ferðamönnum norður um helgar reglulega yfir allt árið. Þar að auki er eitt stærsta skíðasvæði landsins á Akureyri. Slíkar aðstæður kalla á aukinn þunga í störfum lögreglunnar. Á Akureyri eru 778 íbúar á hvern lögreglumann en hlutfall þetta á landsvísu er 485 íbúar. Hlutfallslega eru fá brot á þessu svæði eða 0,08 brot á hvern íbúa. Vaktakerfið hjá lögreglunni á Akureyri er sólarhringskerfi en á varðstofum í Fjallabyggð og á Dalvík er bakvaktakerfi.

Tafla 21. Upplýsingar um Norðurland eystra, eða embætti lögreglunnar á Akureyri og Húsavík, fjöldatölur miðast við árið 2011.

Norðurland eystra	Akureyri	Húsavík	Allis	Landið allt
Landfræðileg stærð (km ²)	4.253	17.835	22.088	102.696
Vegir (km)	998	2.191	3.189	20.097
Mannfjöldi ³¹	24.103	4.903	29.006	318.452
Fjöldi lögreglumanna	30	8	38	647
Fjöldi afleysingamanna	1	0	1	5
Fjöldi héraðslögreglumanna	3	4	7	64
Fjöldi hegningarlagabrota	685	98	783	14.787
Fjöldi umferðarlagabrota	895	284	1.179	54.635
Fjöldi sérrefsilagabrota	336	56	392	3.897
Fjöldi íbúa á hvern lögreglumann	778	613	744	485
Fjöldi hegningarlagabrota á hvern lögreglumann	22	12	20	23
Fjöldi umferðarlagabrota á hvern lögreglumann	29	36	30	84
Fjöldi sérrefsilagabrota á hvern lögreglumann	11	7	10	6
Fjöldi brota ³² á hvern íbúa	0,08	0,09	0,08	0,23
Heildarrekstrarútgjöld	341.604.636	109.304.782	450.909.418	7.794.670.768
Fyrirkomulag vakta	Sólarhringsvaktir og bakvaktakerfi	Bakvaktakerfi	--	--

³¹ Reiknað út samkvæmt upplýsingum frá Hagstofu Íslands um sveitarfélagaskipan 1. janúar 2011.

³² Fjöldi brota miðast við árið 2010.

Suðurland

Lögreglan á Suðurlandi kemur til með að samanstanda af lögreglunni á Hvolsvelli, Selfossi og í Vestmannaeyjum. Þessi embætti eru ólík að stærð og samsetningu. Hér má finna bæði stærsta landfræðilega umdæmið og eitt það minnsta. Embætti lögreglunnar á Hvolsvelli er gríðarstórt, eða rúmlega 15.000 km², en embætti lögreglunnar í Vestmannaeyjum er 17 km². Á Suðurlandi starfa samtals 45 lögreglumenn, hver með 529 íbúa á bak við sig. Þá starfa þar þrír héraðslögreglumenn. Mikilfeng náttúra er í embætti lögreglunnar á Hvolsvelli og það embætti krefst ákveðins fjölda lögreglumanna vegna stærðar. Innan þessa umdæmis hafa verið eldgos, flóð og mikið öskufall síðustu tvö ár. Þrjár varðstofur eru starfræktar þar, á Hvolsvelli, í Vík og á Kirkjubæjarklaustri. Embætti lögreglunnar á Selfossi hefur þá sérstöðu að innan umdæmis þess eru stærstu sumarhúsabyggðir landsins og að auki liggur mjög fjölfarin akstursleið á þjóðveginum í gegnum embættið. Um helgar og á sumrin margfaldast fjöldi þeirra sem dvelja á þessu landsvæði og sumarhúsabyggðir hafa löngum haft mikið aðdráttarafli fyrir innbrotspjófa enda eru hegningarlagabrot nokkuð mörg hjá þessu embætti, eða 30 brot á hvern lögreglumann en meðaltalið á landinu öllu er 23. Í Vestmannaeyjum eru fá brot miðað við íbúafjölda, 0,13 brot á hvern íbúa, sem skýrist af fáum umferðarlagabrotum, enda er þar ekki gegnumstreymisumferð eins og í flestum öðrum lögregluumdæmum. Sérstaða Vestmannaeyja liggur fyrst og fremst í mikilli einangrun og að alla aðstoð verður að fá af sjó eða með flugi. Þá getur slæmt veður gert einangrunina enn alvarlegri. Á Selfossi er hlutfall brota 0,76 á hvern íbúa, sem er hátt, en það skýrist að einhverju leyti af fjölda umferðarlagabrota en í umdæminu eru staðsettar tvær hraðamyndavélar sem eru afkastamiklar.

Tafla 22. Upplýsingar um Suðurland, eða embætti lögreglunnar á Hvolsvelli, Selfossi og í Vestmannaeyjum, fjöldatölur miðast við árið 2011.

Suðurland	Hvolsvöllur	Selfoss	Vestmanna- eyjar	Alls	Landið allt
Landfræðileg stærð (km ²)	15.673	8.999	17	24.689	102.696
Vegir (km)	2.613	2.235	48	4.896	20.097
Mannfjöldi ³³	4.373	15.287	4.142	23.802	318.452
Fjöldi lögreglumanna	8	27	8	43	647
Fjöldi afleysingamanna	0	0	2	2	5
Fjöldi héraðslögreglumanna	3	0	0	3	64
Fjöldi hegningarlagabrota	71	799	182	1.052	14.787
Fjöldi umferðarlagabrota	1.054	10.700	255	12.009	54.635
Fjöldi sérrefsilagabrota	44	190	114	348	3.897
Fjöldi íbúa á hvern lögreglumann	547	566	414	529	485
Fjöldi hegningarlagabrota á hvern lögreglumann	9	30	18	23	23
Fjöldi umferðarlagabrota á hvern lögreglumann	132	396	26	267	84
Fjöldi sérrefsilagabrota á hvern lögreglumann	6	7	11	8	6
Fjöldi brota ³⁴ á hvern íbúa	0,27	0,76	0,13	0,56	0,23
Heildarrekstrarútgjöld	126.859.003	263.194.793	112.952.539	503.006.335	7.794.670.768
Fyrirkomulag vakta	Bakvaktakerfi	Sólarhringsvaktir	Bakvaktakerfi	--	--

³³ Reiknað út samkvæmt upplýsingum frá Hagstofu Íslands um sveitarfélagaskipan 1. janúar 2011.

³⁴ Fjöldi brota miðast við árið 2010.

Suðurnes

Embættið á Suðurnesjum er eitt þeirra sem ekki stendur til að sameina öðrum embættum. Ákveðin sérstaða er í þessu embætti þar sem alþjóðlegur flugvöllur er innan þess en um Keflavíkurflugvöll (Flugstöð Leifs Eiríkssonar) fara næstum tvær milljónir manna á ári. Flugvellir eru oft notaðir til að smygla fíkniefnum eins og sjá má af fjölda mála sem upp hafa komið á Keflavíkurflugvelli. Fjöldi brota í umdæminu er nokkuð svipaður og landsmeðaltalið, eða 0,21 brot á hvern íbúa. Tvær rannsóknardeildir eru við embættið, þ.e. rannsóknardeild alvarlegri brota og fíkniefnarannsóknardeild, auk þess sem rannsóknarlögreglumenn starfa á hverri vakt í almennri deild. Mikil þekking er á útlendingamálum og rannsóknum á innflutningi fíkniefna. Lögreglan á Suðurnesjum er með nokkra byggðarkjarna undir sinni umsjón. Starfræktar eru fimm varðstofur: í Reykjanesbæ, Sandgerði, Grindavík, Garði og Vogum. Þá eru rannsóknardeildir embættisins, þjónustuver og skrifstofa lögreglustjóra til húsa og með starfsstöð á Brekkustíg í Reykjanesbæ. Að auki starfa 20 lögreglumenn í Flugstöð Leifs Eiríkssonar á veturna en frá apríl og fram í október færist hluti liðsins til og starfsmönnum á launaskrá í flugstöðinni fjölgar um allt að helming.

Tafla 23. Upplýsingar um Suðurnes, fjöldatölur miðast við árið 2011.

	Suðurnes	Landið allt
Landfræðileg stærð (km ²)	818	102.696
Vegir (km)	595	20.097
Mannfjöldi ³⁵	21.088	318.452
Fjöldi lögreglumanna ³⁶	65	647
Fjöldi afleysingamanna	0	5
Fjöldi héraðslögreglumanna	0	64
Fjöldi hegningarlaga brota	936	14.787
Fjöldi umferðarlaga brota	3.083	54.635
Fjöldi sérrefsilaga brota	426	3.897
Fjöldi íbúa á hvern lögreglumann	324	485
Fjöldi hegningarlaga brota á hvern lögreglumann	14	23
Fjöldi umferðarlaga brota á hvern lögreglumann	47	84
Fjöldi sérrefsilaga brota á hvern lögreglumann	7	6
Fjöldi brota ³⁷ á hvern íbúa	0,21	0,23
Heildarrekstrarútgjöld	941.337.747	7.794.670.768
Fyrirkomulag vakta	Sólarhringsvaktir	--

³⁵ Reiknað út samkvæmt upplýsingum frá Hagstofu Íslands um sveitarfélagaskipan 1. janúar 2011.

³⁶ Frátaldir eru 20 starfsmenn sem starfa í Flugstöð Leifs Eiríkssonar.

³⁷ Fjöldi brota miðast við árið 2010.

Höfuðborgarsvæðið

Embætti lögreglunnar á höfuðborgarsvæðinu sameinast ekki öðrum embættum. Þetta er stærsta embættið á landsvísu bæði hvað varðar íbúafjölda og fjölda lögreglumanna sem þar starfa. Þetta embætti hefur einnig veitt minni embættum stuðning við rannsóknir erfiðra mála og mikil sérfræðiþekking er innan þess. Rétt rúmlega tvö hundruð þúsund manns búa á höfuðborgarsvæðinu og lögreglumenn þar eru 310. Það þýðir að fyrir hvern einn lögreglumann eru 653 íbúar. Þetta er hærra hlutfall en landsmeðaltalið. Flest brot eru skráð hjá embætti lögreglunnar á höfuðborgarsvæðinu en fjöldi brota á hvern íbúa er 0,20 sem er nokkuð nálægt landsmeðaltalinu. Lögreglan á höfuðborgarsvæðinu hefur fimm hverfastöðvar (varðstofur) sem hver sinnir ákveðnum hverfum innan umdæmisins.

Tafla 24. Upplýsingar um höfuðborgarsvæðið, fjöldatölur miðast við árið 2011.

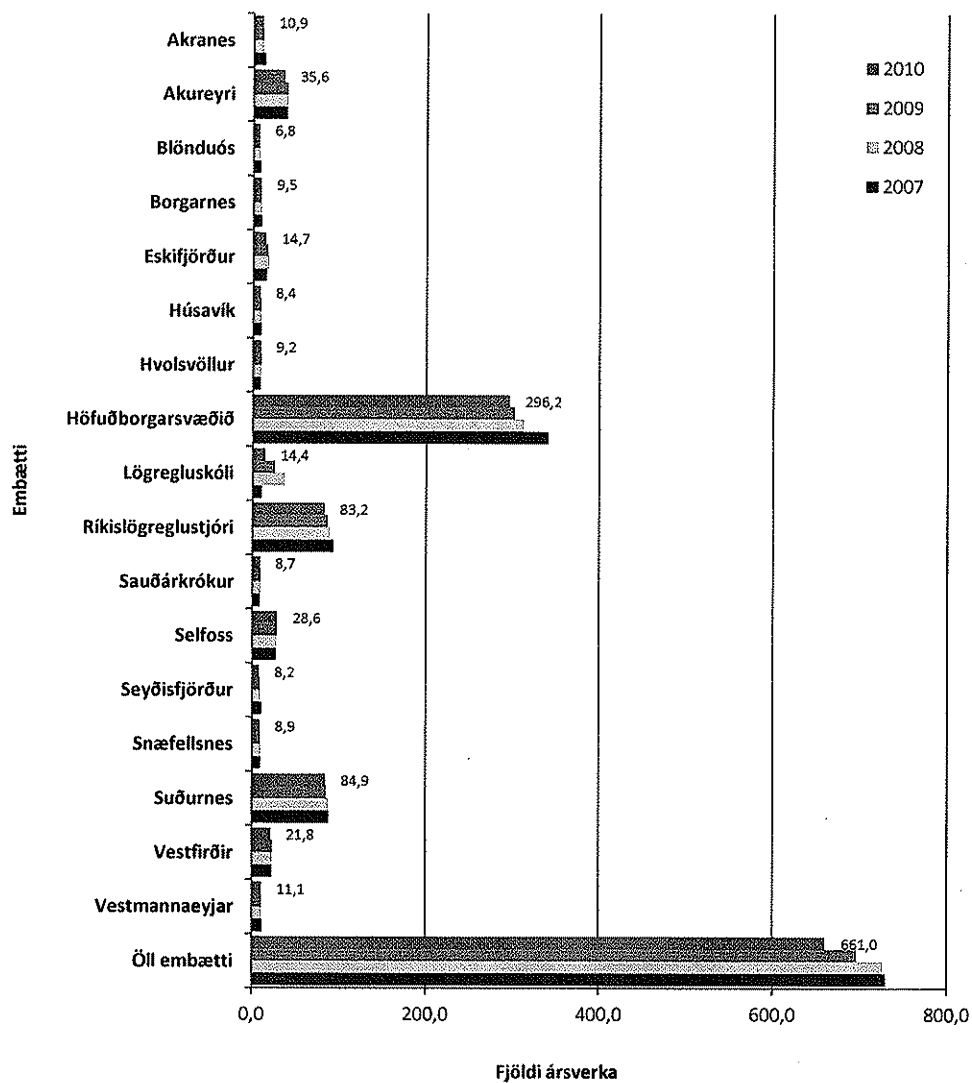
	Höfuðborgarsvæðið	Landið allt
Landfræðileg stærð (km ²)	1.043	102.696
Vegir (km)	1.344	20.097
Mannfjöldi ³⁸	202.341	318.452
Fjöldi lögreglumanna	310	647
Fjöldi afleysingamanna	0	5
Fjöldi héraðslögreglumanna	0	64
Fjöldi hegningarlaga brota	10.868	14.787
Fjöldi umferðarlaga brota	27.307	54.635
Fjöldi sérrefsilaga brota	2.274	3.897
Fjöldi íbúa á hvern lögreglumann	653	485
Fjöldi hegningarlaga brota á hvern lögreglumann	35	23
Fjöldi umferðarlaga brota á hvern lögreglumann	88	84
Fjöldi sérrefsilaga brota á hvern lögreglumann	7	6
Fjöldi brota ³⁹ á hvern íbúa	0,20	0,23
Heildarrekstrarútgjöld	3.249.618.440	7.794.670.768
Fyrirkomulag vakta	Sólarhringsvaktir	--

³⁸ Reiknað út samkvæmt upplýsingum frá Hagstofu Íslands um sveitarfélagaskipan 1. janúar 2011.

³⁹ Fjöldi brota miðast við árið 2010.

Viðauki I – Fjöldi ársverka 2007 til 2010, greindur eftir embættum

Mynd 4. Fjöldi ársverka árin 2007 til 2010, greindur eftir embættum.



Viðauki II – Sérstakur saksóknari

Tafla 25. Fjöldi lögreglumanna sérstaks saksóknara 1. febrúar 2011, eftir starfsstigum.

Sérstakur saksóknari	Yfir lögregluþjónn	Aðstoðaryfir lögregluþjónn	Lögregluflutriti	Lögreglumaður	Samtals starfandi lögreglumenn	Héraðslögreglumaður	Lögreglunemi	Alls
Karl	0	2	19	0	21	0	0	21
Kona	0	0	5	0	5	0	0	5
Samtals		2	24		26			26

Tafla 26. Fjöldi ársverka árin 2009 og 2010.

	2010	2009
Sérstakur saksóknari	15,1	5,0

Tafla 27. Laun lögreglumanna sérstaks saksóknara, árin 2009 og 2010.

Ár	Dagvinnulaun	Yfirvinnulaun	Vaktaálag	Bakvaktaálag	Önnur laun	Utan flokkunar	Launatengd gjöld
2009	20.257.748	11.933.118	1.000.340	1.094.804	2.371.150	583.023	8.089.999
2010	58.477.806	40.004.349	6.351.974	1.845.485	7.106.169	492.823	27.764.302

Viðauki III – Fjöldi verkefna, greindur eftir embættum

Tafla 28. Fjöldi verkefna árið 2007, greindur eftir embættum.

2007	Aðstoð	Ágreiningur	Tilkynningar	Ýmis verkefni	Annað
Akranes	0	7	6	3.270	120
Akureyri	0	40	0	6.490	364
Blönduós	0	5	110	2.373	40
Borgarnes	0	10	6	3.823	93
Eskifjörður	0	12	0	3.117	92
Húsavík	0	11	0	2.457	60
Hvolsvöllur	0	12	299	2.841	80
Höfuðborgarsvæðið	21	733	26	54.505	5.187
Sauðárkrókur	0	2	1	1.994	53
Selfoss	0	29	0	6.845	185
Seyðisfjörður	0	8	0	3.006	105
Snæfellsnes	0	9	0	2.909	31
Suðurnes	7	73	0	13.487	2.609
Vestfirðir	0	10	0	5.416	335
Vestmannaeyjar	0	21	0	5.979	111
Samtals	28	982	448	118.512	9.465

Tafla 29. Fjöldi verkefna árið 2008, greindur eftir embættum.

2008	Aðstoð	Ágreiningur	Tilkynningar	Ýmis verkefni	Annað
Akranes	0	6	0	2.945	96
Akureyri	0	29	0	6.699	362
Blönduós	0	3	133	1.789	43
Borgarnes	0	17	0	3.566	102
Eskifjörður	0	18	1	2.941	116
Húsavík	0	6	0	2.417	71
Hvolsvöllur	0	23	317	4.065	94
Höfuðborgarsvæðið	29	685	23	55.795	6.749
Sauðárkrókur	0	2	68	2.039	72
Selfoss	0	25		6.294	182
Seyðisfjörður	0	5	6	2.514	86
Snæfellsnes	0	5		2.780	38
Suðurnes	5	59		13.324	824
Vestfirðir	2	8		5.730	292
Vestmannaeyjar	0	26		5.886	63
Samtals	36	917	548	118.784	9.190

Tafla 30. Fjöldi verkefna árið 2009, greindur eftir embættum.

2009	Aðstoð	Ágreiningur	Tilkynningar	Ýmis verkefni	Annað
Akranes	0	7	0	2.123	63
Akureyri	0	45	0	5.567	368
Blönduós	0	4	131	2.227	47
Borgarnes	0	11	0	2.500	77
Eskifjörður	0	15	0	3.257	121
Húsavík	0	8	0	2.922	76
Hvolsvöllur	0	13	313	3.797	71
Höfuðborgarsvæðið	24	572	18	50.832	3.976
Sauðárkrókur	0	1	48	1.946	51
Selfoss	0	19	1	6.379	185
Seyðisfjörður	0	19	0	1.968	79
Snæfellsnes	0	7	0	2.191	47
Suðurnes	2	46	0	12.147	813
Vestfirðir	1	6	0	4.699	234
Vestmannaeyjar	0	25	0	5.234	72
Samtals	27	798	511	107.789	6.280

Tafla 31. Fjöldi verkefna árið 2010, greindur eftir embættum.

2010	Aðstoð	Ágreiningur	Tilkynningar	Ýmis verkefni	Annað
Akranes	1	7	0	1.926	62
Akureyri	0	35	0	5.156	267
Blönduós	1	3	169	1.880	31
Borgarnes	1	8	0	2.429	71
Eskifjörður	0	16	0	3.340	105
Húsavík	0	9	1	2.448	101
Hvolsvöllur	0	14	216	2.935	43
Höfuðborgarsvæðið	17	575	21	61.770	3.450
Sauðárkrókur	0	3	0	1.141	29
Selfoss	0	33	0	6.994	154
Seyðisfjörður	0	6	0	2.002	82
Snæfellsnes	0	6	0	1.988	25
Suðurnes	0	50	0	12.290	859
Vestfirðir	0	11	0	4.514	235
Vestmannaeyjar	0	31	0	5.605	70
Samtals	20	807	407	116.418	5.584

Tafla 32. Fjöldi verkefna árið 2011, greindur eftir embættum.

2011	Aðstoð	Ágreiningur	Tilkynningar	Ýmis verkefni	Annað
Akranes	0	9	0	1.377	58
Akureyri	0	21	0	4.485	238
Blönduós	0	2	256	2.507	24
Borgarnes	0	7	0	1.813	63
Eskifjörður	0	18	0	3.095	99
Húsavík	0	8	0	2.169	74
Hvolsvöllur	1	20	222	2.903	51
Höfuðborgarsvæðið	35	454	9	57.147	2.744
Sauðárkrókur	0	1	0	587	19
Selfoss	0	22	0	6.753	166
Seyðisfjörður	0	7	1	1.743	68
Snæfellsnes	0	4	0	2.010	34
Suðurnes	3	64	0	12.137	734
Vestfirðir	1	12	1	4.247	209
Vestmannaeyjar	0	27	0	4.850	64
Samtals	40	676	489	107.823	4.645

Viðauki IV – Störf héraðslögreglumanna, greind eftir embættum

Í viðauka þessum er samantekt byggð á svörum frá þeim lögregluembættum sem hafa verið með héraðslögreglumenn. Ólafur Guðmundsson, yfirlögregluþjónn á Snæfellsnesi, sendi jafnframt almenna samantekt sína um héraðslögreglumenn sem gefur allgóða mynd af stöðu þessara mála. Hún er birt í lok viðaukans.

Akranes

Samningum við héraðslögreglumenn var sagt upp á árinu 2010 í hagræðingarskyni. Hins vegar var samið við tvo fyrrverandi afleysinga- og héraðslögreglumenn og tvo menntaða lögreglumenn sem búa á Akranesi að hlaupta í skarðið þegar mannskap vantar. Er þeim eingöngu greidd tímavinna og á móti kemur að þeir bera ekki skyldur héraðslögreglumanna. Vinnuframlag þeirra felst í að vinna á álagstímum ef ekki tekst að manna vaktir með föstum starfsmönnum. Hér er ekki um mikla vinnu að ræða, eða u.þ.b. 15 klst. að meðaltali á mánuði (samtals) á árinu 2011.

Akureyri

Héraðslögreglumönnum hefur fækkað og voru þeir nú bara tveir um nýliðin áramót, annar búsettur á Siglufirði og hinn á Ólafsfirði. Þeir vinna eingöngu á álagstímum um helgar þegar menntaðir lögreglumenn fást ekki til starfa. Þeir starfa fyrst og fremst við almennt eftirlit og ávallt með menntuðum lögreglumanni en ekki einir. Þeir gera ekki lögregluskýrslur og taka ekki skýrslur af fólki.

Blönduós

Vinnuframlag héraðslögreglumanna er nær alfarið bundið við vinnu um helgar og þá að kvöldi til eða síðla dags. Mjög fátítt er að þeir vinni utan þess þótt það komi fyrir og þeir eru fyrst og fremst viðbót við lögregluliðið og starfa með fastráðnum lögreglumönnum. Undantekning er frá þessu þar sem einn héraðslögreglumannanna er menntaður lögreglumaður og er stundum leitað til hans um vinnu utan þessa hefðbundna helgartíma. Héraðslögreglumenn eru mjög mikilvægir fyrir lögregluliðið.

Borgarnes

Fastráðnir lögreglumenn ganga fyrir við þá yfirvinnu sem fyrirséð er að þurfi að sinna. Ef þeir gefa vinnuna frá sér (eftir röð, þ.e.a.s. bakvaktin fyrst, síðan menn á frívöktum) er leitað til héraðslögreglumanna og óskað eftir aðstoð þeirra. Þetta fyrirkomulag hefur verið viðhaft um áratugaskeið hjá embættinu. Langoftast eru héraðslögreglumenn að störfum með menntuðum lögreglumönnum og alltaf undir stjórn slíkra. Í veikindum, forföllum og fjarvistum fastráðins lögreglumanns í Dalabyggð eru héraðslögreglumenn á sérstökum bakvöktum. Er verkefnum þá vísað til þeirra af vakthafandi lögreglumanni á lögreglustöðinni í Borgarnesi, þeir fara á vettvang og klára þau mál sem þeir ráða við eða „vernda vettvang“ þangað til vakthafandi lögreglumaður í Borgarnesi mætir á staðinn (eða njóta t.d. aðstoðar lögreglunnar á Hólmavík). Þá kemur fyrir að héraðslögreglumennirnir í Dölum (í fjarveru fastamanns) eru einir á bíl t.d. við eftirlit með dansleikjum og öðrum skemmtunum en þá undir stjórn vakthafandi lögreglumanna í Borgarnesi. Sú breyting hefur orðið að lögregluskólagengnum héraðslögreglumönnum í liðinu hefur fjölgað. Þetta kemur sér oft mjög vel við afgreiðslu mála og fyrstu aðkomu að málum. Í dag eru þrjár af átta starfandi héraðslögreglumönnum hjá embættinu með fullgilda menntun frá Lögregluskóla ríkisins (LSR).

Eskifjörður

Fimm héraðslögreglumenn eru á Höfn og þar af einn tímabundið, einn á Breiðdalsvík og sex í Fjarðabyggð. Þeir starfa ávallt undir stjórn varðstjóra, langoftast um helgar, en sökum niðurskurðar er vinnu þeirra haldið í lágmarki eins og annarra starfsmanna. Áætlanir embættisins frá 2007 gerðu ráð fyrir fækkun héraðslögreglumanna í átta en við efnahagshrunið haustið 2008 var ákveðið að fækka þeim ekki að sinni enda gerði niðurskurður fjárheimilda það að verkum að fækka þurfti sumarafleysingamönnum og ekki var hægt að ráða í tvær stöður lögreglumanna eins og fyrirhugað hafði verið. Til að tryggja sem best öryggi og almenna löggæslu, sérstaklega um helgar, og til að tryggja jafnframt viðunandi mannafla á bæjarhátíðum og við önnur stærri löggæsluverkefni, er nauðsynlegt að halda það varalið sem héraðslögreglumennirnir eru. Þeim verður því ekki fækkað í brád.

Hvolsvöllur

Eftir sameiningu embætta lögreglustjórans í Vík og á Hvolsvelli þann 1. janúar 2007 hélst fjöldi starfandi héraðslögreglumanna á svæðinu nokkuð stöðugur, eða þrír til fjórir, þar til á miðju ári 2011 að þeim var fækkað niður í tvo. Þeir héraðslögreglumenn sem störfuðu við embættið síðustu ár voru á austursvæði þess, eða á Kirkjubæjarklaustri og í Vík, en þar starfa nú þeir tveir sem eftir eru. Störf þessara manna hafa verið margþætt, þeir koma inn á vaktir stöku sinnum um helgar þegar fastráðnir lögreglumenn hafa ekki tök á að fullmanna aukavaktir. Einnig koma þeir inn á vaktir þegar um stærri viðburði er að ræða, s.s. útihátíðir, og eru viðbót við almenna löggæslu. Þeir luku báðir prófi í notkun hraðaratsjár á námskeiði sem lögreglumaður hélt á Hvolsvelli árið 2007. Á síðastliðnum tveimur árum hafa náttúruhamfarir, sem hafa verið mannskapsfrekar, dunið yfir íbúa í umdæminu og hafa þá héraðslögreglumenn komið til aðstoðar. Þeir héraðslögreglumenn sem starfa hjá embættinu hafa báðir leyst af við sumarafleysingar, frá nokkrum dögum til nokkurra vikna í einu, og þannig hefur þekking þeirra á starfinu aukist. Þeir hafa báðir starfað hjá embættinu um nokkurt skeið og hafa reynst afar vel í störfum sínum.

Húsavík

Fjöldi héraðslögreglumanna hefur verið óbreyttur frá árinu 2010. Af fjórum starfandi héraðslögreglumönnum býr einn að lögreglumannsmenntun og þeir eru allir virkir í störfum. Vegna smæðar liðsins og stærðar umdæmisins er þessi fjöldi héraðslögreglumanna óhjákvæmilegur. Langstærstur hluti vinnu héraðslögreglumanna hjá embættinu er til kominn vegna vaktstyrkinga um helgar. Einnig er héraðslögreglumaður á austursvæði (Þórshöfn) kallaður út í tilfallandi verkefni með lögreglumanni sem þar starfar þegar verkefni eru þess eðlis að erfiðleikum getur verið bundið fyrir einn mann að sinna þeim.

Sauðárkrókur

Á árinu 2011 var vinnuframlag héraðslögreglumanna 706 klukkustundir. Yfir 90% af þeim voru unnin á föstudags- og laugardagskvöldum. Landsmót hestamanna var haldið á árinu í Skagafirði og var hluti vinnunnar vegna þess.

Seyðisfjörður

Heildaraukavinna héraðslögreglumanna nam 726 klukkustundum á árinu 2011 (miðað við greidda aukavinnu héraðslögreglumanna 11. desember 2010 – 10. desember 2011, þ.e. á 12 mánuðum). Sú vinna var öll unnin á helgarkvöldum og á kvöldum fyrir frídaga sem viðbótarmannskapur.

Snæfellsnes

Héraðslögreglumenn eru einungis kallaðir til menntuðum lögreglumanni til aðstoðar og þeir skrifa yfirlétt ekki skýrslur. Hefðbundin dæmi um nýtingu þeirra er um helgar þegar skemmtanir eru haldnar. Þegar lögreglumaður á frívakt er vant við látinn eru héraðslögreglumann fengnir á vakt svo að hægt sé að manna lögreglubílinn tveimur mönnum, öðrum menntuðum og hinum héraðslögreglumanni. Með þessu hefur verið hægt að manna fleiri lögreglubíla en ella og héraðslögreglumennirnir hafa einnig nýst vel á bæjarhátíðum. Enn fremur eru þeir kallaðir til í neyð og við sérstök verkefni. Lögreglumenn í umdæminu starfa einir á vakt á hverjum stað og þeim er nauðsynlegt að hafa aðgang að varaliði þar sem lögreglumaður á frívakt er ekki alltaf til taks, auk þess sem ákveðin verkefni geta kallað á aukamannskap. Héraðslögreglumennirnir voru lengi vel fjórir en eftir að lögreglumönnum var fækkað úr átta í sex var héraðslögreglumönnum fjölgað úr fjórum í sex.

Vestfirðir

Á árinu 2010 unnu héraðslögreglumenn samtals 641 klukkustund og á árinu 2011 samtals 1291 klukkustund, þar af um 170 klukkustundir við afleysingar vegna orlofs lögreglumanns.

Eftirfarandi gildir um héraðslögreglumenn sem vinna hjá embættinu:

1. Héraðslögreglumenn eru aðstoðarmenn lögreglu.
2. Allir héraðslögreglumenn sem hafa verið ráðnir frá árinu 2000 uppfylla skilyrði um inntöku í LSR, en það eru flestir héraðslögreglumanna sem starfa við embættið. Sumir þeirra hafa tekið inntökupróf í skólann.
3. Þeir vinna aðeins á álagstímum eða þegar enginn menntaður maður getur unnið.
4. Þeir eru aldrei einir að störfum.
5. Aldrei eru tveir héraðslögreglumenn saman í bifreið eða í útkalli.
6. Aðgangur þeirra að skráningarkerfi lögreglunnar (LÖKE) og almennt að flestum gögnum er takmarkaður eftir föngum.
7. Þeir aka ekki lögreglubifreiðunum ef menntaður lögreglumaður er með í för.
8. Þeir sinna ekki akstri með forgangi – þó með undanþágum.
9. Þeir ganga ekki vaktir/vinna ekki við afleysingar nema þeir uppfylli skilyrði lögreglulaga.
10. Þeir eru skilgreindir sem tímavinnumenn og fá greitt samkvæmt því, auk greiðslu/þóknunar tvisvar á ári samkvæmt kjarasamningi.

Almenn samantekt Ólafs Guðmundssonar yfirlögregluþjóns á Snæfellsnesi

Héraðslögreglumannakerfið er mjög nauðsynlegt lögreglunni til að takast á við stór sem og brýn verkefni þegar hefðbundið fastalið lögreglumanna dugir ekki til. Eins eru þeir nauðsynlegir til að grípa til í neyð þegar ekki næst til lögreglumanna af einhverjum ástæðum.

Veikleiki kerfisins er sá að héraðslögreglumenn eru kallaðir til starfa eftir þörfum. Þar sem oftast er um yfirvinnu að ræða þá eru skipaðir lögreglumenn teknir fram yfir héraðslögreglumenn í þá vinnu. Það kemur fyrir að mánuðir líða án þess að tiltekinn héraðslögreglumaður sé kallaður til starfa. Við þau skilyrði dofna áhugi héraðslögreglumanna og getur skýrt talsverða starfsmannaveiltu. Verði það

skilyrði sett að þeir skili tilteknum fjölda tíma í hverjum mánuði ætti það að viðhalda áhuga þeirra og reynslu sé sá áhugi á annað borð til staðar. Þá þarf að setja reglur um þjálfun og menntun héraðslögreglumanna. Á Bretlandseyjum virðist talsverðum tíma eytt í þjálfun þeirra. Í Skotlandi virðast þeir verða að skila ákveðnum fjölda tíma í námskeið. Þar er fyrirkomulagið þannig að námskeiðin fara fram á sunnudögum enda eru flestir þeirra í fastri vinnu annars staðar. Héraðslögreglumenn þar eru nýttir í borgum og úti á landsbyggðinni til að fjölga lögreglumönnum á álagstímum og við sérstök tilefni. Áhersla á sýnileika lögreglu virðist vera rík þar.

Samkvæmt 2. mgr. lögreglulaga nr. 90/1996 er hlutverk héraðslögreglumanna „að gegna almennum löggæslustörfum þegar á þarf að halda, þar á meðal að halda uppi lögum og reglu á mannfundum og skemmtunum undir stjórn lögreglumanna.“

Í 3. gr. reglugerðar um héraðslögreglumenn nr. 283/1997 segir: „Lögreglustjóra er heimilt að kalla héraðslögreglumenn til aðstoðarstarfa þegar vinnuálag er mest, til viðbótar þeim lögreglumönnum sem heimild er fyrir í hverju umdæmi. Héraðslögreglumönnum er ekki ætlað að leysa af lögreglumenn vegna aðstæðna sem taldar eru í 4. mgr. 28. gr. lögreglulaga.“

Kveðið er á um kjör héraðslögreglumanna í 7. gr. reglugerðarinnar en þar segir: „Fyrir þá kvöð, sem hvílir á héraðslögreglumönnum, að þurfa ávallt að vera reiðubúnir að sinna verkefnum, skulu þeir fá sérstaka þóknun sem skal ráðast af þeim kjarasamningi sem í gildi er á hverjum tíma milli Landssambands lögreglumanna og fjármálaráðherra f.h. ríkissjóðs. Að auki skulu þeir fá greitt fyrir unnar vinnustundir samkvæmt sama kjarasamningi.“

Í áðurnefndri 7. gr. er tekið fram að kvöð hvíli á héraðslögreglumönnum um að ávallt að vera reiðubúnir að sinna verkefnum. Hversu langt gengur sú kvöð? Er hægt að skylda þá að mæta til starfa sama hvernig á stendur hjá þeim? Þeir eru allir eða allflestir í öðrum störfum. Eins eiga þeir einnig sín veikindafrí og sumarorlof hjá þeim vinnuveitanda sem þeir starfa hjá í fastri vinnu.

Gallinn við þetta kerfi er sá að alloft kemur fyrir að þessir menn eru ekki kallaðir til starfa nema endrum og eins. Þeir fá hvorki næga starfsreynslu né nægan vinnutíma til að viðhalda henni. Áhuginn á starfinu dvínar og sömuleiðis tengslin við lögreglumenn, ef þau ná yfirleitt einhvern tíma að myndast.

Nú þegar verulega hefur dregið úr yfirvinnu eru þeir enn síður kallaðir til starfa. Eins eru sumir héraðslögreglumenn lítið við á sumrin og aðrir á veturna. Á þessu þarf að taka með einhverjum hætti. Séu héraðslögreglumenn kallaðir til vinnu kemur upp óánægja hjá skipuðum lögreglumönnum með að þeir taki yfirvinnu frá þeim. Eins er ekki hægt að treysta á að starfandi lögreglumenn geti staðið yfirvinnu og þess vegna koma upp þversagnir og togstreita. Því þarf stundum að kalla héraðslögreglumenn til með skömmum fyrirvara, jafnvel samdægurs eða með nokkurra klukkustunda fyrirvara, þótt hér sé ekki átt við neyðartilvik sem alltaf geta komið upp.

Héraðslögreglumenn eru notaðir til að aðstoða lögreglumenn við erfið verkefni og lögreglumenn verða að gera sér grein fyrir því að þeir eru ráðnir þeim til aðstoðar. Þetta eru áhugamenn og þeir verða að fá tækifæri til að læra tökin á starfinu og ekki síður að halda sér við í starfi. Þetta verða lögreglumenn og yfirmenn að skilja. Ef fram heldur sem horfir munu héraðslögreglumenn hætta störfum og starfsmannavelta eykst. Þá eykst álagið á lögreglumenn við að vera stöðugt að þjálfa og kenna nýjum mönnum tökin. Nýir menn öðlast ekki reynslu nema með því að vera við störf. Lausn á þessu gæti verið sú að héraðslögreglumenn hafi ákveðnar skylduvaktir í hverjum mánuði. Þannig er hægt að viðhalda áhuga þeirra og reynslu. Eins getur það fyrirkomulag komið í veg fyrir að þeir sem lítið eru við og afþakka stöðugt vinnu haldist í starfi. Þessar skylduvaktir væru þá utan við aðra viðburði og neyðartilvik. Þá þyrfti að útbúa vaktatöflu fyrir héraðslögreglumenn á hverjum stað með góðum fyrirvara.

Annað vandamál er menntun og þjálfun héraðslögreglumanna. Samkvæmt 9. gr. reglugerðarinnar skulu haldin námskeið á vegum Lögregluskóla ríkisins. Héraðslögreglumönnum er skylt að sækja slík námskeið samkvæmt ákvörðun lögreglustjóra. Gera verður ráð fyrir að hér sé ætlunin að lögreglustjóri beri kostnað af námskeiðinu, þ.e. ferðakostnað, gistingu og uppihald. Þessi námskeið hafa ekki verið haldin í nokkur ár og er það talsvert áhyggjuefni. Samkvæmt sömu grein ákveður skólanefnd hvenær og hversu oft þessi námskeið skulu haldin og sömuleiðis hvaða námsgreinar eru kenndar.

Hugsanleg lausn á þessu gæti verið kennslupakki sem LSR gæti útbúið fyrir embættin. Í þessum pakka gæti verið lesefni og verkefni fyrir héraðslögreglumenn og auk þess leiðbeinandaefni, s.s. glærur og aðrar upplýsingar um framsetningu efnisins. Að sjálfsögðu þurfa þeir að fá verklega kennslu og það má útfæra með einum kennsludegi hjá LSR. Flestir reyndir lögreglumenn og yfirmenn ættu að geta kennt héraðslögreglumönnum þetta efni. Eins má leysa þetta með fjarnámi ef þess væri kostur hjá LSR.

Það er umhugsunarefni af hverju héraðslögreglumenn eru ekki til staðar á höfuðborgarsvæðinu þar sem lögreglan í London og Dublin, svo að dæmi séu tekin, telur þörf fyrir þá. Eins má velta því fyrir sér hvort ekki hefði komið sér vel að geta kallað þá til starfa þegar óeirðirnar urðu við Alþingi, þá ekki beint við óeirðirnar sjálfar heldur sem viðbót við fastaliðið sem sinnti hefðbundnum löggæslustörfum.

