



Alþingi 23.3.2015

Málsnr.:

1501116

Málalykill:

0345



512.mál

## Kortlagning á útbreiðslu gróðurelda

10.4.2013

Starfsmenn Náttúrufræðistofnunar Íslands og Landgræðslu ríkisins hafa skoðað og kortlagt þrjú svæði þar sem sinueldar komu upp í lok mars s.l., í Gröf í Lundarreykjadal, Hvammi í Skorradal og við eyðibýlið Merkihöll í Landsveit. Bruninn í Gröf var langumfangsmestur en þar fór eldur yfir tæplega 40 hektara, við Merkihöll brunnu um 2 hektarar og innan við hálfur hektari í Hvammi.

Í Gröf í Lundarreykjadal brann land þann 25. mars. Þar hafði verið heimilað að brenna sínu en eldurinn fór úr böndum og hljóp undan norðaustanstrekkningi upp um tún og graslendi við bæinn. Það breiddist hann áfram upp í heiðina ofan bæjar. Um tíma var óttast að eldurinn hlýpi yfir hálsinn og niður í Skorradal. Útbreiðsla hans tókst hins vegar að hemja með aðstoð þyrilu. Brunasvæðið í Gröf reyndist vera 49,8 hektarar að utanmáli en innan þess voru þrjár allstórir melablettir og skurðastykki sem eldur náði ekki til. Heildarstærð brunnins lands í Gröf reyndist vera 39 hektarar.



(/media/grasafrædi/grodur/gg\_sinubruni\_093.jpg)

Frá Gröf í Lundarreykjadal, séð yfir vesturhluta brunasvæðisins.

Ljós. Guðmundur Guðjónsson, 4. apríl 2013.

Í Hvammi í Skorradal kom upp eldur í miðju sumarhúshverfi þann 30. mars. Kviknaði hann út frá flugeldum. Skjótt var brugðist við og tókst að slökkva eldinn áður en hann náði verulegri útbreiðslu. Í Hvammi voru það deigt graslendi og litilsháttar af kjarrlendi sem brunnu, alls 0,28 hektarar að flatarmáli. Í nágrenni brunasvæðisins er þéttur barrskógur og lúpínubreiður með miklum eldsmat og hefði getað farið illa hefði eldurinn náð þangað.



(/media/grasafrædi/grodur/gg\_sinubruni\_020.jpg)

Brunnið graslendi í Hvammi í Skorradal, skammt undan eru sumarbústaðir og þéttur skógur. Ljós. Guðmundur Guðjónsson, 4. apríl 2013.

Á Merkihöll kviknaði sinueldur í sumarbústaðalandi þann 31. mars, við jaðar gamals birkiskógar vestan Ytri-Rangár. Vindur stóð af skóginum og breiddist eldurinn niður í uppgræðslusvæði vaxið lúpínu, grasi og skógarplöntum. Eldinn tókst að hemja og varð hann ekki umfangsmikill. Á Merkihöll brunnu 1,7 ha lands.



(/media/grasafrædi/grodur/sj\_Merkihovoll\_.jpg)

Frá Merkihöll á Landi, sviðin lúpínustönglar og skógarplöntur.

Ljós. Sigprúður Jónsdóttir, 4. apríl 2013.

Þeir Guðmundur Guðjónsson og Sigurður K. Guðjohnsen á Náttúrufræðistofnun Íslands kortlægðu brunasvæðin í Borgarfirði, en Sigprúður Jónsdóttir starfsmaður Landgræðslu ríkisins kortlagði svæðið sem brann við Merkihöll.

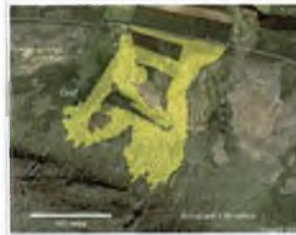
Frá því sinueldarnir miklu geisðu á Mýrum vorið 2006 hefur Náttúrufræðistofnun Íslands í samvinnu við Skógrækt ríkisins, Náttúrustofu Vestfjarða og Landgræðslu ríkisins reynt að kortleggja helstu svæði þar sem gróðureldar hafa komið upp. Þessi kortlagning hefur ekki verið tæmandi. Hún tekur yfirleitt ekki til svæða sem landeigendur fá leyfi til að brenna á jörðum sínum eða smábruna innan marka borga og bæja. Að öðru leyti hefur ekki farið fram skráning á gróðureldum hér á landi og er ástæða til að bæta þar úr.

Í meðfylgjandi töflu eru dregnar saman upplýsingar um þá gróðurelda sem kortlagðir hafa verið frá árinu 2006. Ekki eru þekkt dæmi um meiri gróðurelda hér á landi en þá sem brunnu á Mýrum vorið 2006. Þar fór eldur yfir 6700 hektara eða 67 km<sup>2</sup> lands. Aðrir eldar eru litlir í samanburði. Á Skarðsströnd brunnu 105 ha árið 2008 en næstur honum kemur bruninn í Lundarreykjadal nú í vor. Mest er hætta af sinueldum í þurrkatíð að vori, frá lokum mars fram í júní. Eftir að gróður tekur að spretta dregur úr eldhættu. Engu að síður getur hún verið fyrir hendi þegar kemur lengra fram á sumar ef þurrkatíð er

mikil. Dæmi um það er bruninn á Hrafnabjörgum í Laugardal við Ísafjarðardjúp sem kom upp í byrjun ágúst 2012. Hann var erfiður viðfangs og kraumaði í 10 daga.



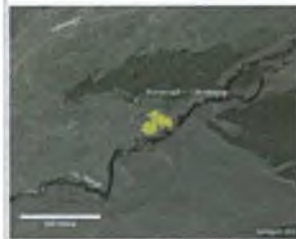
(/media/grasafraedi/grodur/skg\_sinubruni\_hvammur\_grof.jpg)  
Sinubrunasvæðin í Hvammi og Gröf, hér sést hve stutt er á milli svæðanna.



(/media/grasafraedi/grodur/skg\_sinubruni\_grof.jpg)  
Brunasvæðið í Gröf í Lundarreykjadal.



(/media/grasafraedi/grodur/skg\_sinubruni\_hvammur.jpg)  
Brunasvæðið á Hvammi í Skorradal.



(/media/grasafraedi/grodur/skg\_sinubruni\_rangarvollum.jpg)  
Brunasvæðið á Merkihvoli á Landi.

Yfirlit yfir kortlagða gróðurelda frá árinu 2006.

Ár og dagur er eldur kviknaði	Svæði	Gróðurlendi	Flatarmál brunnins lands (ha)
2006 – 30. mars	Mýrar (/grodur/rannsoknir/nyraeldar)	Mýrar og flóar	6700
2007 – 23. júní	Miðdalsheiði (/frettir/nr/600)	Mosaþemba	9
2008 – 16. apríl	<b>Kross og Frakkanes á Skarðsströnd</b> ( <a href="http://utgafa.ni.is/skyrslur/2008/NI-08011.pdf">http://utgafa.ni.is/skyrslur/2008/NI-08011.pdf</a> )	Mýrar og lyngheiði	105
2008 – 29. apríl	Útmörk Hafnarfjarðar (/frettir/nr/761)	Lúpína	13
2009 – 5. júní	Viðivallargerði í Fljótsdal	Graslendi með unglerki	0,5
2009 – 22. júlí	Við Helgafell ofan Hafnarfjarðar (/frettir/nr/1003)	Mosaþemba	8
2010 – 26. maí	Jarðlangsstaðir á Mýrum (/frettir/nr/1254)	Birkikjarr, mýri og graslendi	13
2012 – 6. júní	Heiðmörk (/frettir/nr/13778)	Lúpína og furulundur	0,4
2012 – 16. júní	Ásland í Hafnarfirði	Lúpína	1
2012 – 3. ágúst	Hrafnabjörg í Laugardal í Ísafjarðardjúpi ( <a href="http://nave.is/frettir/Bruni_a_Hrafnabjorgum_i_Laugardal/">http://nave.is/frettir/Bruni_a_Hrafnabjorgum_i_Laugardal/</a> )	Mýrlendi og kvistlendi	15
2013 – 25. mars	Gröf í Lundarreykjadal	Tún, graslendi og mólendi	39

Ár og dagur er eldur kviknaði	Svæði	Gróðurlendi	Flatarmál brunnins lands (ha)
2013 - 30. mars	Hvammur í Skorradal	Graslendi og kjarr	0,3
2013 - 31. mars	Merkihvoll á Landi	Lúpína, gras og trjárækt	2

---