



Minjastofnun
Íslands

The Cultural
Heritage Agency
of Iceland

Aðalskrifstofa
Suðurgata 39
101 Reykjavík

(354) 570 13 00

www.minjastofnun.is

Kennitala: 440113-0280

Alþingi - nefndasvið
Bt. Umhverfis- og samgöngunefndar Alþingis

Reykjavík, 30. ágúst 2016
MÍ201608-0056/ 0.01 / K.H.S.

Efni: Frumvarp til laga um Umhverfisstofnun. Þingskal 1102 - 674. mál

Kristín Huld
Sigurðardóttir
Forstöðumaður
kristinhuld@minjastofnun.is

Umhverfis- og samgöngunefnd Alþingis hefur óskað eftir umsögn Minjastofnunar Íslands vegna frumvarps til laga um Umhverfisstofnun (heildarlög), 674. mál.

Minjastofnun Íslands fagnar nýjum lögum um Umhverfisstofnun og væntir þess að þau muni skýra betur starfsemi stofnunarinnar í framtíðinni. Minjastofnun telur þó ástæðu til að vekja athygli á eftirfarandi atriðum:

Í athugasemdum við frumvarpið liður **III. Meginefni frumvarpsins**, er í 2.mgr. fjallað um skilgreiningu á hugtakinu *umhverfi*. Þar er landslag, menning og menningarminjar felld undir hugtakið *umhverfi*. Nú vill svo til að landslag flokkast að hluta til sem menningarlandslag/búsetulandslag (sjá lög um menningarminjar nr. 80/2012, 3. gr. liður a) og var áherslan fyrst og fremst á þann þátt hjá þeim sem stóðu að evrópska landslagssamningnum sem Ísland undirritaði 2. júlí 2012 sjá: <http://www.coe.int/en/web/conventions/full-list/-/conventions/rms/0900001680080621>. Á Íslandi hefur áherslan orðið önnur, sem er miður og veldur oft ruglingi, því hér á landi er fyrst og fremst verið að tengja samninginn við ósnortið landslag og víðáttu. Vegna þessa er Minjastofnun Íslands, sem hefur lögformlegt hlutverk varðandi búsetulandslag/leiðir/vegi/ vörður og ýmislegt fleira í landslagi haldið utan við alla vinnu á vegum ríkisins er tengjast evrópska landslagssamningnum, sem er slæmt. Það að hugstökun *menning og menningarminjar og landslag* eru flokkuð sem *umhverfi* í náttúruverndargeiranum á eflaust þátt í að Umhverfisstofnun hefur farið út fyrir verksvið sitt í tengslum við undirbúning friðlýsinga og gerð fólkvanga að mati Minjastofnunar Íslands. Eitt slíkt dæmi er fólkvangurinn Bringur í Mosfellsdal sem

stofnaður var árið 2014. Þar kemur fram í 1. grein í fylgiskjalinu um fólkvanginn, sem ég læt fylgja hér með, að á svæðinu er að finna talsvert af mannvistarleifum, bæði á bæjarstæðinu og í heimatúninu. Vísað er í rústir Helgusels, huldufólksbyggð, seljarústir og leifar af þjóðbraut. Allt eru þetta fornleifar skv. 3. gr. laga um menningarminjar nr. 80/2012.

Í 2. gr. fylgiskjalsins, þar sem fjallað er um markmið friðlýsingarnar er nefnt að *friðlýsingin ná m.a. til menningarminja*. Ekkert samráð var haft við Minjastofnun Íslands um stofnun fólkvangsins.

Í samningi sem ég hengi við fylgiskjalið um umsjón og rekstur fólkvangsins Bringur í Mosfellsdal er í 4. gr. fjallað um verndar- og stjórnunaráætlun þar sem hvergi er minnst á að Minjastofnun Íslands ætti að koma að málinu, en stofnunin gerir verndaráætlanir og áætlanir um stígagerð og uppbyggingu nálægt fornleifum og öðrum menningarminjum. Í 5. gr. samningsins, þar sem fjallað er um mannvirkjagerð og aðrar framkvæmdir, er Minjastofnun ekki heldur nefnd á nafn sem leyfisveitandi, sem hún er.

Ástæða þess að ég vek sérstaka áherslu á Fólkvanginum Bringur í Mosfellsdal er að það er mat Minjastofnunar að Umhverfisstofnun virðist þar ekki átta sig á umboði sínu og á því hver fer með hvaða hlutverk varðandi vernd *umhverfisins* á Íslandi. Það er mat Minjastofnunar að Umhverfisstofnun sé hér komin út fyrir valdsvið sitt og geri samning um málaflokka sem stofnunin hefur ekki umsjón með, þ.e. menningarminjar.

Ég óska því vinsamlegast eftir að frumvarp til laga um Umhverfisstofnun verði lesið rækilega yfir og leiðrétt með þetta í huga.

Þannig er ástæða til þess í **Athugasemdakaflanum við frumvarpið, kafla II. Meginefni frumvarpsins** að nefna þar að Minjastofnun Íslands fari með stjórnarsýslu menningarminja, þ.m.t. búsetulandslags/menningarlandslags/ gamalla leiða/vega og varða sbr. lög um menningarminjar nr. 80/2012.

Í **kafla V. Samráð, 5. mgr.** þar sem fjallað er um vöktunaráætlun mætti nefna að Minjastofnun Íslands vinni vöktunaráætlanir fyrir minjar og búsetulandslag.

Í **2. gr.** lagafrumvarpsins er nefnt stefnumótunarhlutverk Umhverfisstofnunar. Í skýringum með greininni er nefnt að Umhverfisstofnun móti áherslur sem eru í takti við stöðu umhverfismála og ástand umhverfisins hér á landi í alþjóðlegu samhengi. Með tilvísan í það sem ég nefndi fyrr um að Umhverfisstofnun sé að undirbúa friðlýsingu svæða með minjum án þess að ræða við Minjastofnun tel ég ástæðu til að nefna nauðsyn þess að það sé skilgreint á einhvern hátt í lögum að Umhverfisstofnun vinni ekki stefnu fyrir menningarminjar, gamlar

leiðir, vegi, vörður eða búsetulandslag/menningarlandslag á Íslandi, og vísa þá frekar til samstarfs við Minjastofnun um stefnumótunarvinnu.

Í 7. gr. er fjallað um hlutverk Umhverfisstofnunar í tengslum við náttúruvernd. Í skýringum með greininni er nefnd samningagerð sem Umhverfisstofnun er heimil í tengslum við 13. gr. náttúruverndarlaga nr. 60/2013 um friðun eða vernd svæða sem teljast sérstök vegna landslags. Í umfjölluninni er einnig vísað í 39. gr. náttúruverndarlaga þar sem fjallað er um undirbúning friðlýsinga og undirbúning Umhverfisstofnunar til stofnunar fólkvangs í samvinnu við hlutaðeigandi sveitarfélag sbr. 2. mgr. 52. gr. náttúruverndarlaga. **Í 3. mgr.** í skýringunum með **7. gr.** frumvarpsins er nefnt að í friðlýsingarferlinu eigi Umhverfisstofnun að hafa samvinnu og samráð við hlutaðeigandi landeigendur, sveitarstjórnir og aðra haghafa. Hér ætti að minnast á hlutverk Minjastofnunar Íslands sem stjórnsýslustofnunar minjaverndar á Íslandi og nauðsyn þess að vinna þessi mál í samvinnu og samráði við þá stofnun. Í raun þyrfti einnig að bæta því inn í náttúruverndarlögin.

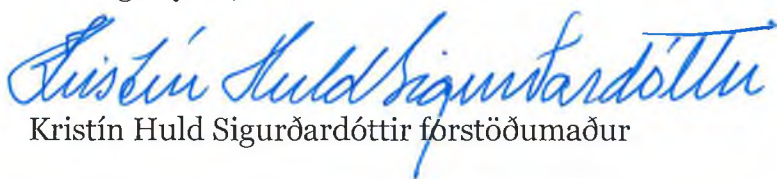
8. gr. fjallar um náttúruverndarsvæði, umsjón þeirra og rekstur og gerð stjórnunar- og verndaráætlana fyrir friðlýst svæði. Hér er einnig fjallað um að Umhverfisstofnun annist undirbúning friðlýsinga og stofnun fólkvangs. Hér gerir Minjastofnun verulega athugasemd. Á þessum svæðum eru yfirleitt menningarminjar. Ekki kemur hér fram að Minjastofnun fari með stjórnsýslu menningarminja. Eins og kemur fram hér í upphafi athugasemdanna við frumvarpið hefur verið stofnað til fólkvanga og einnig unnið að friðlýsingum án nokkurs samráðs við Minjastofnun Íslands. Telja má eðlilegt að vísað sé til þess í gr. 8 að Minjastofnun fari með alla stjórnsýslu menningarminjamála á Íslandi og taki ákvarðanir varðandi minjar á náttúruverndarsvæðum. Einnig að haft skuli fullt samráð við stofnunina við umsjón og rekstur slíkra svæða, gerð stjórnunar- og verndaráætlana á friðlýstum svæðum sem innihalda minjar, við undirbúning friðlýsinga og fólkvanga og við mat á verndarráðstöfunum. Minjastofnun Íslands ítrekar það að gamlar leiðir, vegir og vörður teljast til fornleifa eins og fram kemur í 3. gr. laga nr. 80/2012.

Í 9. gr. er fjallað um Almennarétt og útivist. Nefnt er m.a. að Umhverfisstofnun stuðli að uppbyggingu innviða á náttúruverndarsvæðum til að vernda náttúruna og auðvelda för um landið. Í útskýringum með 9. gr. er nefnt að uppbygging innviða skuli vera í þágu náttúruverndar og til að vernda menningarsögulegar minjar þannig að kleift sé að taka á móti ferðamönnum og draga úr skemmdum eða öðru álagi á náttúruna..... Hér má telja eðlilegt að vísað sé til þess að Minjastofnun Íslands fer með minjavörsluna og vernd

menningarsögulegra minja sbr. lög um menningarminjar nr. 80/2012 og að Umhverfisstofnun skuli hafa samstarf við Minjastofnun um þessi mál. Í tengslum við þessa grein er einnig vert að benda á að álagið er ekki aðeins á náttúruna heldur einnig minjar. Minjavernd er ekki náttúruvernd þótt málaflokkarnir fléttist vissulega saman eins og fjöldi annarra málaflokka er snerta náttúru og minjar.

Minjastofnun Íslands ítrekar nauðsyn þess að hlutverk Umhverfisstofnunar sé skýrt í lögnum og að ekki gleymist að vísa til hlutverks og umboðs Minjastofnunar Íslands þegar við á.

Virðingarfyllst,



Kristín Huld Sigurðardóttir forstöðumaður



UMHVERFISSTOFNUN

MOSFELLSBÆR

* Engin samvinnu við Minjastofnun hér.
Hér er um að ræða fæðingarnar sem er að
málka lústi á forsendum fönnu.

FÓLKVANGURINN BRINGUR Í MOSFELLSDAL

Umhverfisstofnun og Mosfellsbær auglýsa til kynningar tillögu að
stofnun fólkvangs á hluta af jörðinni Bringum, efst í Mosfellsdal.

Stærð svæðisins er 18,6 hektarar.



Frestur til að skila inn athugasemdum og/eða ábendingum er til
mánudagsins 12. maí 2014.

AUGLÝSING

um fólkvanginn Bringur í Mosfellsdal

1. gr.

Um friðlýsinguna

Umhverfis- og auðlindaráðherra hefur að tillögu sveitarfélagsins Mosfellsbæjar og að fengnu álitum Umhverfisstofnunar og Náttúrufræðistofnunar Íslands ákveðið að friðlýsa hluta af jörðinni Bringum, efst í Mosfellsdal sem fólkvang, skv. 55. gr. laga um náttúruvernd, nr. 44/1999.

Bújörðin Bringur varð til sem nýbýli úr landi prestsetursins að Mosfelli árið 1856. Jörðin fór í eyði árið 1966, en þar er að finna talsvert af mannvistarleifum á bæjarstæðinu og heimatúninu. Jörðin Bringur er norðan Köldukvíslar en þaðan er víðsýnt yfir Mosfellsdal og allt til hafs. Handan árinna, utan fólkvangsins, rís Grímansfell, sem er hæsta fjall Mosfellsbæjar, og rétt við túngarðinn er Helgufoss í Köldukvísl. Vestan við fossinn eru Helguhvammur, rústir Helgusels og Helguhóll, einnig nefndur Hrafnaklettur. Sagan segir að þar sé mikil huldufólksbyggð. Seljarústirnar vitna um löngu horfna atvinnuhætti þegar búpeningur var hafður í seli yfir sumartímann. Þjóðtrúin hermir að Helgusel sé nefnt eftir Helgu dóttur Bárðar Snæfellsáss, en önnur skýring á nafngiftinni byggir á því að landsvæðið var fyrrum í eigu kirkjustaðarins á Mosfelli og upphafleg merking nafnsins væri þá hið helga sel.

Örskammt frá túnfætinum í Bringum má sjá leifar af þjóðbraut, svonefndum Bringnavegi, sem lagður var árið 1910. Vegur þessi var tengileið milli Mosfellsdals og gamla Þingvallavegarins sem lá yfir Mosfellsheiði til Þingvalla.

Hið friðlýsta svæði er 18,6 hektarar að stærð.

2. gr.

Markmið friðlýsingarinnar

Markmið friðlýsingarinnar er að vernda hluta jarðarinnar Bringna til útivistar almennings, náttúruskoðunar og fræðslu. Friðlýsingin verndar auk þess sérstakar náttúru- og menningarminjar.

3. gr.

Mörk fólkvangsins

Mörk fólkvangsins liggja frá upphafspunkti á norðurbakka Köldukvíslar, um 250 metra ofan við Helgufoss (hnit punktur nr. 22). Frá þessum punkti liggja þau 330 metra í norðurátt og fylgja línu afmörkunar vatnsverndarsvæðis, austan við gamla bæjartúnið í Bringum og í punkt sem liggur um 250 metra sunnan við Nesjavallalínuveg. Síðan liggja mörkin 380 metra til norðvesturs, að upphafi gönguslóða sem liggur frá bílastæði inn á svæðið. Þaðan liggja mörkin til suðvesturs 370 metra þar til komið er á móts við neðri mörk bæjartúnsins (hnit punktur nr. 2). Þaðan liggja þau suður að Köldukvísl 125 m og síðan eftir miðri ánni að upphafspunkti.

Mörk svæðisins eru nánar skilgreind í hnitatöflu (ISN93) og á meðfylgjandi uppdraetti í fylgiskjali.

Nr	X	Y	Nr	X	Y
1	376884.131	410997.167	13	376957.904	410463.161
2	375714.645	410668.268	14	376984.582	410459.157

3	376736.548	410545.201	15	377018.597	410449.147
4	376758.482	410561.260	16	377053.279	410445.810
5	376792.497	410575.941	17	377078.624	410462.493
6	376819.176	410598.631	18	377102.635	410472.503
7	376835.850	410581.947	19	377125.979	410468.499
8	376847.855	410566.598	20	377141.986	410472.503
9	376867.197	410552.584	21	377171.999	410490.521
10	376889.874	410540.572	22	377191.781	410494.480
11	376921.221	410493.191	23	377221.919	410823.101
12	376927.891	410475.840			

4. gr.

Verndun gróðurs, landslags og menningarminja

Óheimilt er að spilla gróðri eða trufla dýralíf af ásetningi og gáleysi innan marka fólkvangsins. Viðhalda skal náttúrulegu gróðurfari og við uppgræðslu skal tryggt að líffræðilegri fjölbreytni svæðisins sé ekki raskað.

Óheimilt er að sleppa eða dreifa framandi lífverum innan fólkvangsins, þ.m.t. ræktun framandi plöntutegunda, í samræmi við reglugerð um innflutning, ræktun og dreifingu erlendra plöntutegunda nr. 583/2000. Uppræta skal framandi tegundir, s.s. alaskalúpínu (*Lupinus nootkatensis*), skógarkerfil (*Anthriscus sylvestris*) og spánarkerfil (*Myrrhis odorata*).

Óheimilt er að hrófla við eða skemma á annan hátt jarðmyndanir og menningarminjar í fólkvanginum.

5. gr.

Veiði og notkun skotvopna

Notkun skotvopna er bönnuð innan fólkvangsins. Umhverfisstofnun, í samráði við Mosfellsbæ, er þó heimilt að veita leyfi til veiða á ref, mink og öðrum villtum dýrum, í samræmi við lög nr. 64/1994 um vernd, friðun og veiðar á villtum fuglum og villtum spendýrum.

Landeigendum og öðrum rétt höfum er heimil stangveiði í Köldukvísl eins og verið hefur, í samræmi við ákvæði laga nr. 61/2006 um lax- og silungsveiði.

6. gr.

Umferð innan fólkvangsins

Almenningi er heimil för um fólkvanginn, enda sé góðrar umgengni gætt. Fylgja skal merktum stígum og leiðum eftir því sem kostur er.

Umferð vélknúinna farartækja og lausaganga hunda er óheimil innan fólkvangsins.

Hrossabreit er heimiluð á svæðinu í samráði við umsjónaraðila svæðisins og í samræmi við almennar reglur um hagabreit og starfsreglur um góða búskaparhætti. Leyfilegt er að fara á hestum um fólkvanginn eftir þeim reiðleiðum sem skilgreindar verða.

7. gr.

Tjöldun og umgengni innan fólkvangsins

Óheimilt er að hafa næturstað innan fólkvangsins.

Óheimilt er að urða eða skilja eftir rusl og úrgang innan fólkvangsins.

8. gr.

Umsjón með fólkvanginum

Mosfellsbær ber kostnað af stofnun og rekstri fólkvangsins sbr 56. gr. laganna. Umhverfisstofnun skal gera samning um umsjón og eftirlit með fólkvanginum við sveitarfélagið Mosfellsbæ sem umhverfis- og auðlindaráðherra staðfestir. Í samningnum skal meðal annars kveðið á um réttindi og skyldur samningsaðila, reglulegt eftirlit og fræðslu.

9. gr.

Verndar- og stjórnunaráætlun

Umhverfisstofnun skal sjá um gerð verndar- og stjórnunaráætlunar fyrir fólkvanginn Bringur í samráði við Mosfellsbæ, sbr. d-lið 2. mgr. 6. greinar laga um náttúruvernd, nr. 44/1999. Í verndar- og stjórnunaráætluninni skal fjallað um nauðsynlegar verndaraðgerðir, landvörslu og landnýtingu, s.s. aðgengi ferðamanna að svæðinu, stígagerð og uppbyggingu þjónustumannvirkja.

10. gr.

Mannvirkjagerð og aðrar framkvæmdir

Öll mannvirkjagerð, jarðrask og önnur breyting á landi innan marka fólkvangsins eru óheimilar nema með leyfi Umhverfisstofnunar, og í samræmi við samþykktar skipulagsáætlanir og samþykktar verndaráætlun. Varðandi allar framkvæmdir á verndarsvæðinu ber að fylgja ákvæðum 38. gr. laga um náttúruvernd.

11. gr.

Refsiákvæði

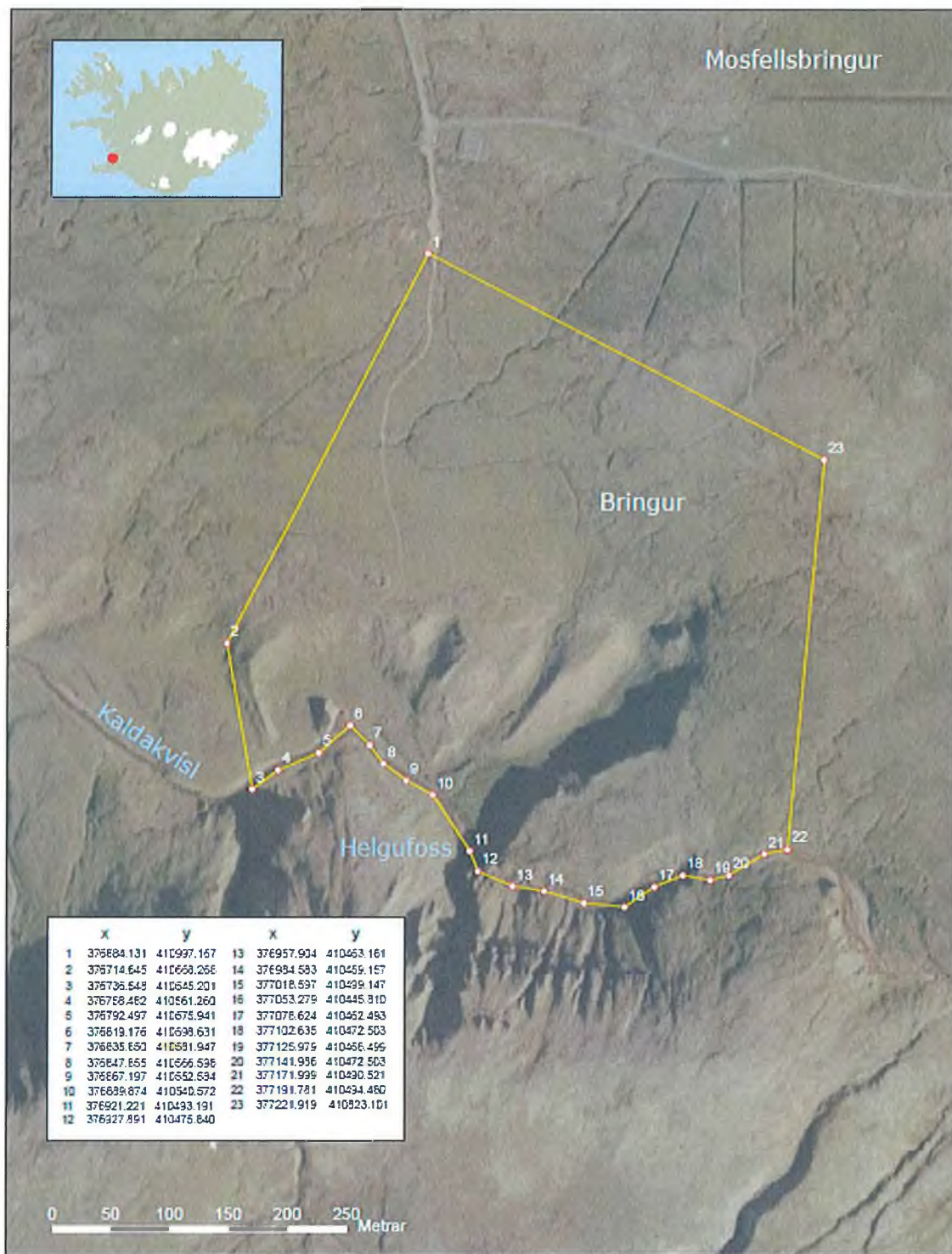
Brot gegn friðlýsingu þessari varðar sektum eða fangelsi allt að tveimur árum, sbr. 75. og 76. grein laga um náttúruvernd, nr. 44/1999.

12. gr.

Gildistaka

Friðlýsingin öðlast þegar gildi.

Fylgiskjal



Fólkvangurinn Bringur



Mörk frálýsingar



Stærð:	1:8000
Kortgerð:	Lambert
Stærð:	1:8000
Kortgerð:	Göngu-Hannesson LMI
Dagur:	07-04-2014
Staðir:	Samsýn

© Landmælingar Íslands



Attes. LbS

Samningur um svæði met
fjörða ummála ári atkomu Hújastofnunar

Samningur um umsjón og rekstur fólkvangsins Bringur í Mosfellsdal

1. gr.

Samningsaðilar

Umhverfisstofnun, kt. 701002-2880, og sveitarfélagið Mosfellsbær, kt. 470269-5969, gera með sér samning um umsjón og rekstur fólkvangsins Bringna í Mosfellsdal í samræmi við 30. gr. laga um náttúruvernd nr. 44/1999. Samkvæmt samningi þessum skal umsjón og rekstur fólkvangsins vera í höndum Mosfellsbæjar og í samræmi við auglýsingu um fólkvanginn Bringur í Mosfellsdal.

2. gr.

Markmið samningsins

Markmið samningsins er að umsjón og rekstur fólkvangsins sé í samræmi við lög um náttúruvernd nr. 44/1999 og reglur hins friðlýsta svæðis í samræmi við auglýsingu um friðlýsinguna í Stjórnartíðindum.

3. gr.

Mörk fólkvangsins

Mörk fólkvangsins liggja frá upphafspunkti á norðurbakka Köldukvíslar, um 250 metra ofan við Helgufoss (hnit punktur nr. 22). Frá þessum punkti liggja þau 330 metra í norðurátt og fylgja línu afmörkunar vatnsverndarsvæðis, austan við gamla bæjartúnið í Bringum og í punkt sem liggur um 250 metra sunnan við Nesjavallalínuveg. Síðan liggja mörkin 380 metra til norðvesturs, að upphafi gönguslóða sem liggur frá bílastæði inn á svæðið. Þaðan liggja mörkin til suðvesturs 370 metra þar til komið er á móts við neðri mörk bæjartúnsins (hnit punktur nr. 2). Þaðan liggja þau suður að Köldukvísl 125 m og síðan eftir miðri ánni að upphafspunkti.

Mörk svæðisins eru nánar skilgreind í hnitatöflu (ISN93) og á meðfylgjandi uppdrætti í fylgiskjali með auglýsingu um fólkvanginn í Stjórnartíðindum B.

Nr	X	Y	Nr	X	Y
1	376884.131	410997.167	13	376957.904	410463.161
2	375714.645	410668.268	14	376984.582	410459.157
3	376736.548	410545.201	15	377018.597	410449.147
4	376758.482	410561.260	16	377053.279	410445.810
5	376792.497	410575.941	17	377078.624	410462.493
6	376819.176	410598.631	18	377102.635	410472.503
7	376835.850	410581.947	19	377125.979	410468.499
8	376847.855	410566.598	20	377141.986	410472.503
9	376867.197	410552.584	21	377171.999	410490.521
10	376889.874	410540.572	22	377191.781	410494.480
11	376921.221	410493.191	23	377221.919	410823.101
12	376927.891	410475.840			

37 38
KWS

4. gr.

Verndar- og stjórnunaráætlun

Umhverfisstofnun skal sjá um gerð verndar- og stjórnunaráætlunar fyrir fólkvanginn Bringur í samráði við Mosfellsbæ, sbr. d-lið 2. mgr. 6. greinar laga um náttúruvernd, nr. 44/1999. Í verndar- og stjórnunaráætluninni skal fjallað um nauðsynlegar verndaraðgerðir, landvörslu og landnýtingu, s.s. aðgengi ferðamanna að svæðinu, stígagerð og uppbyggingu þjónustumannvirkja.

5. gr.

Mannvirkjagerð og aðrar framkvæmdir

Öll mannvirkjagerð, jarðrask og önnur breyting á landi skal vera í samræmi við samþykktar skipulagsáætlanir, auglýsingu um friðlýsingu Bringna og samþykktar verndar- og stjórnunaráætlun. Óheimilt er að byggja varanleg mannvirki á svæðinu. Varðandi allar framkvæmdir á verndarsvæðinu ber að fylgja ákvæðum 38. gr. laga um náttúruvernd og ákvæðum friðlýsingar Bringna. Leyfi Umhverfisstofnunar þarf vegna framkvæmda á hinu friðlýsta svæði.

6. gr.

Umsjón, landvarsla og skipting kostnaðar

Mosfellsbær sér um daglegt eftirlit, umsjón og rekstur með fólkvanginum. Dagleg umsjón felur t.d. í sér að sveitarfélagið sér um að svæðið líti vel út, fjarlægir rusl, hafi eftirlit með því að verndargildi svæðisins rýrni ekki, bregðist við raski o.s.frv. Málefnum sem koma upp og kalla á sérstakar ráðstafanir eða stjórnvaldsákvarðanir ber að vísa til Umhverfisstofnunar.

Mosfellsbær greiðir laun og annan kostnað vegna daglegrar umsjónar og rekstrar fólkvangsins. Mosfellsbæ ber að greiða öll opinber gjöld sem kunna að vera lögð á landið vegna fólkvangsins og rekstrarkostnað hans, landeiganda að kostnaðarlausu. Sveitarfélaginu Mosfellsbæ er heimilt að taka þóknun fyrir þjónustu sem veitt er innan fólkvangsins, s.s. leiðsögn um svæðið. Um skiptingu kostnaðar sérstakra verkefna skal samið hverju sinni.

Ef ráðinn er landvörður fyrir fólkvanginn skal viðkomandi uppfylla ákvæði 29. gr. laga um náttúruvernd, sbr. 1. gr. reglugerðar um landverði, nr. 61/1990.

7. gr.

Fræðsla

Mosfellsbær gefur út fræðsluefni, s.s. bæklinga og skilti um fólkvanginn og ber kostnað af þeirri útgáfu. Skiltagerð á svæðinu skal vera í samræmi við Skiltahandbók Umhverfisstofnunar, Vatnajökulspjóðgarðs og Ferðamálastofu. Leita skal leyfis Umhverfisstofnunar fyrir uppsetningu skilta innan fólkvangsins. Tilkynna skal Umhverfisstofnun um gerð og uppsetningu fræðsluefnis.

8. gr.

Skýrslugerð

Mosfellsbær skal gefa Umhverfisstofnun skýrslu ár hvert um ástand, framkvæmdir og aðra starfsemi innan fólkvangsins. Í skýrslunni, sem skila skal í lok hver starfsárs, skal m.a. fjalla um ástand svæðisins, áætlaðan gestafjölda, fræðslu, umgengni, framkvæmdir og kostnað af þeim og annað sem kann að skipta máli.

33 H
Kix

9. gr.

Eftirlit Umhverfisstofnunar

Umhverfisstofnun hefur eftirlit með því að umsjónar- og rekstraraðili uppfylli skuldbindingar í samræmi við samning þennan og þær reglur sem gilda um náttúruverndarsvæðið, sbr. auglýsingu um friðlýsinguna í Stjórnartíðindum, 30. gr. laga um náttúruvernd, nr. 44/1999, og verndaráætlun.

10. gr.

Gildistími og gildistaka

Gildistími samnings þessa fyrir fólkvanginn er 10 ár frá undirritun og staðfestingu umhverfis- og auðlindaráðherra.

Samningur þessi er í þremur samhljóða eintökum og heldur hvor samningsaðili einu eintaki og umhverfis- og auðlindaráðherra einu.

Samningurinn tekur gildi við staðfestingu umhverfis- og auðlindaráðherra.

11. gr.

Ákvæði um endurskoðun

Hvor samningsaðili um sig getur óskað eftir endurskoðun á samningi þessum hvenær sem er. Þó skal endurskoða samninginn eigi síðar en að 3 árum liðnum frá undirritun hans.

Gagnkvæmur uppsagnarfrestur samnings þessa er sex mánuðir.

12. gr.

Meðferð ágreiningsmála

Umhverfis- og auðlindaráðherra úrskurðar um ágreiningsmál varðandi samning þennan.

Mosfellsbæ 20. maí 2014

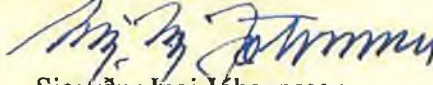
F.h. Umhverfisstofnunar


Kristín Linda Árnadóttir
forstjóri

F.h. Mosfellsbæjar


Haraldur Sverrisson
bæjarstjóri

Staðfesting umhverfisráðherra


Sigurður Ingi Jóhannsson
ráðherra

Vottar:

