

Nefndasvið Alþingis
B.t. Allsherjar – og menntamálanefndar
Austurstræti 8-10
150 Reykjavík

Reykjanesbæ, 3. apríl 2017

Efni: Umsögn Þróunarfélags Keflavíkurflugvallar ehf. um tillögu til þingsályktunar um flutning Landhelgisgæslunnar til Reykjanesbæjar, 135. mál.

Þróunarfélag Keflavíkurflugvallar ehf. (Kadeco) hefur í þriggja veitt jákvæða umsögn vegna sama máls. Í fyrsta sinn með bréfi til nefndasviðs, dags. 2. júní 2011, í annað sinn með bréfi, dags. 3. desember 2013, og loks með bréfi, dags. 10. desember 2014.

Þau sjónarmið sem fram koma í fyrri umsögnum Kadeco eiga enn við og því vísar félagið til fyrri umsagna sinna um málið. Þær umsagnir eru meðfylgjandi bréfi þessu. Líkt og áður styður Kadeco heilshugar framkomna þingsályktunartillögu en því fylgja fjölmargir kostir að flytja alla starfsemi Landhelgisgæslunar (LHG) til Reykjanesbæjar. Stærsti kosturinn er sá að öll aðstaða er nú þegar fyrir hendi á Keflavíkurflugvelli en sú aðstaða hentar afar vel undir starfsemi LHG í dag. Húsakostur er nægur og auðvelt að breyta honum með tiltölulega litlum tilkostnaði þannig að hann henti fullkomlega starfsemi LHG, bæði í dag og til framtíðar. Nú þegar er hluti verkefna LHG staðsett á Keflavíkurflugvelli og eru miklir möguleikar fyrir hendi að ná fram hagræðingu á starfseminni með því að nýta betur þann húsakost Ríkissjóðs sem er nú þegar fyrir hendi á svæðinu, og samþætta þar með starfsemi LHG á einn stað.

Kadeco leggur áherslu á mikilvægi þess að horfa til framtíðarþarfa LHG með tilliti til fyrirsjáanlegrar aukningar á umfangi starfseminnar, hvort sem er vegna aðstöðu, öryggis, tenginga eða mögulegrar aukningar á verkefnum, s.s. uppbyggingu alþjóðlegrar miðstöðvar á sviði leitar og björgunar í norðurhöfum, með aukinni skipaumferð. Sú aðstaða sem Keflavíkurflugvöllur og nágrenni hans hefur uppá að bjóða uppfyllir allar þessar þarfir.

Virðingarfyllt,



Kjartan Eiríksson, framkv.stjóri

Meðfylgjandi:

Fyrri umsagnir Kadeco, dags. 2. júní 2011, 3. desember 2013 og 10. desember 2014.

Nefndasvið Alþingis
Allsherjar- og menntamálanefnd
Austurstræti 8-10
150 Reykjavík

Ásbrú, Reykjanesbæ 10. desember 2014

Efni: Umsögn Þróunarfélags Keflavíkurflugvallar um tillögu til þingsályktunar um flutning Landhelgisgæslunnar til Reykjanesbæjar. 78.mál.

Þróunarfélag Keflavíkurflugvallar ehf. (ÞK) þakkar nefndinni enn á ný að fá tækifæri til að veita umsögn um ofangreinda þingsályktunartillögu.

ÞK hefur áður veitt umsögn um málið, þann 2.júní 2011 annars vegar, er það var til umræðu hjá samgöngunefnd Alþingis og lagði jafnframt fram minnisblað með umsögn sinni, og þann 3. desember 2013 hins vegar er það var til umfjöllunar hjá allsherjar- og menntamálanefnd Alþingis.

ÞK fagnar framkomnum hugmyndum um mögulegan flutning verkefna Landhelgisgæslunnar (LHG) til Suðurnesja.

Eins og áður hefur komið fram fylgja því fjölmargir kostir að flytja alla starfsemi LHG til Suðurnesja. Stærsti kosturinn sem felst í flutningi er að öll aðstaða er nú þegar fyrir hendi á Keflavíkurflugvelli sem hentar afar vel undir starfsemi LHG í dag. Hann er aðalflugvöllur landsins með hátt öryggisstig á heimsmælikvarða og eini flugvöllurinn á landinu sem sinnt getur stærri verkefnum LHG í alþjóðlegu samstarfi. Húsakostur er nógur og auðvelt að breyta með litlum tilkostnaði þannig að það henti fullkomlega að starfsemi LHG, bæði í dag og til framtíðar.

Nú þegar er hluti verkefna LHG staðsett á Keflavíkurflugvelli og miklir möguleikar eru fyrir hendi að ná fram hagræðingu á starfseminni með því að nýta betur húsakost ríkissjóðs á svæðinu og samþætta starfsemi LHG á einn stað.

Keflavíkurflugvöllur er aðalflugvöllur landsins og útfrá umsvifum hans með tilliti til flugumferðar og fólksflutninga ber hann höfuð og herðar yfir aðra flugvelli hér á landi. Flugvöllurinn er opinn allan sólarhringinn, allan ársins hring, öryggisstig er hátt og allir innviðir sem fylgja umfangsmikilli flugtengdri starfsemi eru til staðar. Þar sem hlutverk LHG er að vera til taks í mjög víðþættum skilningi þarf aðstaða hennar að taka mið af því. Verkefni LHG geta verið frá því að veita aðstoð við umferðareftirlit og sjómælingar í að vera umfangsmikið ófyrirsjáanlegt alþjóðlegt björgunarsamstarf, þar sem bæði líf og náttúra eru í húfi á sama tíma. Eðlilegt er að dagleg starfsemi LHG taki mið af þeirri aðstöðu sem á þarf að halda þegar á reynir í stórum verkefnum. Það skiptir miklu máli að starfsmenn og búnaður sé til staðar á þeim stað sem nýta á í slíkum kringumstæðum og að fjarlægð milli starfsstöðva sé ekki að hamla björgunarstörfum þar sem tíminn skiptir meginmáli. Til þess að geta haft starfsemina alla á einum stað er erfitt að sjá aðra staðsetningu en Keflavíkurflugvöll koma til greina miðað við núverandi aðstæður.

Komi til björgunar skemmtiferðaskipa, olíuskipa eða annarra stórra sjófara í norðurhöfum gera áætlanir LHG ráð fyrir alþjóðlegu samstarfi. Góður aðgangur þarf því að vera að eldsneyti fyrir flugvélar og skip, björgunarbúnaður sé skammt undan og að þjónusta fagaðila sé til staðar. Á Keflavíkurflugvelli eru allir þessir innviðir til staðar. Í samræmi við stærð Keflavíkurflugvallar býr svæðið að meira en nógu af eldsneyti, nægu starfsfólki sem kann að þjónusta stórar flugvélar sem smáar undir miklu álagi og góðri tækniástöðu til viðhalds eða viðgerða á stórum sem smáum flugvélum.

Þær alþjóðlegu æfingar sem farið hafa fram á starfssvæði LHG hafa sýnt fram á að Keflavíkurflugvöllur og aðstaða hans gegnir lykilhlutverki, ekki bara út frá íslenskum forsendum heldur er hann jafnframt besti kosturinn á öllu því starfssvæði sem LHG hefur yfir að ráða. Til samanburðar eru minni flugvællir á starfssvæði LHG hvort sem er hér á landi eða annars staðar engan vegin í stakk búnir til að vera miðstöð slíkra verkefna.

LHG hefur frá árinu 2011 annast daglega framkvæmd öryggis- og varnartengdra verkefna NATO hér á landi. Í því felst ma. daglegur rekstur varnar-, öryggis- og upplýsingakerfa ásamt rekstri öryggissvæða og mannvirkja þess. Á öryggissvæði LHG á Keflavíkurflugvelli hefur stofnunin yfir að ráða flugskýlum, þar á meðal flugskýli #831 sem fullfært er um að taka við fullum rekstri LHG miðað við þá þarfagreiningu sem unnin var af LHG árið 2007. Þarfagreiningin var unnin í kjölfar þess að Varnarliðið hélt af landi brott með þyrlur sínar og annan björgunarbúnað. Þar eru einnig vöruhús sem nýta má til geymslu á öryggis- og björgunarbúnaði, ásamt góðri aðstöðu fyrir ýmis konar æfingar. Jafnframt er á svæðinu íbúðarhúsnæði sem nýtt hefur verið fyrir erlendar loftrýmisgæsluveitir NATO. Aðbúnaður er því allur með besta móti enda hannaður fyrir skyldan rekstur frá tímum Varnarliðsins. Sá hluti starfsemi LHG sem lýtur að stjórnstöð stofnunarinnar og Vaktstöð siglinga gæti fengið þar húsnæði sem er sniðið fyrir rekstur þess, en eins og fram hefur komið af hálfu LHG er þröngt um starfsemi stjórnstöðvarinnar í núverandi húsnæði í Skógarhlíð. Auk þess fer þessi starfsemi vel saman með rekstri LHG á IADS kerfinu á Keflavíkurflugvelli.

Þessi aðstaða á Keflavíkurflugvelli er öll í rekstri í dag á vegum LHG. Flutningur LHG til Keflavíkurflugvallar myndi því nýta innviði sem nú þegar eru til staðar og gera má ráð fyrir að verði til staðar um fyrirsjáanlega framtíð. Þróun og stækkun aðstöðu LHG um ókomin ár væri því ekki háð framtíðarþróun Reykjavíkurflugvallar. Hver sem framtíð Reykjavíkurflugvallar verður, má gera ráð fyrir að sú fjárfesting við flutning LHG til Keflavíkurflugvallar yrði auk þess mun minni en að byggja upp aðstöðu sem ekki er til fyrir á Reykjavíkurflugvelli. Bæði hefur reynsla Þróunarfélagsins sýnt að endurnýting bygginga sem áður voru í eigu Varnarliðsins er hagkvæm aðgerð, en þar fyrir utan hefur ríkissjóður nú þegar lagt í kostnað við rafmagnsbreytingar í þeim byggingum sem LHG hefur umsjón með í dag. Þegar horft er til umræðna um framtíð Reykjavíkurflugvallar eða aukinna umsvifa í ferðaþjónustu við hafnarbakkann í Reykjavíkurhöfn og tilkomu Hörpunnar við skut varðskipanna, er á margan hátt eðlilegt að starfsemi eins og LHG verði víkjandi til framtíðar í höfuðborginni. Með því að flytja starfsemi LHG til Suðurnesja þyrfti ekki að efast um að hægt væri að byggja upp til framtíðar, án óvissunnar sem framtíðarþróun á eftirsóknarverðu landi í miðborg Reykjavíkur getur skapað.


Ríkur þáttur í flugrekstri er að tryggja öryggi búnaðar og starfsmanna. Með flutningi flugstarfseminnar á Keflavíkurflugvöll mun hún færast inn á flugverndarsvæði

ISAVIA, sem mætir alþjóðlegum kröfum, þar á meðal þeirra sem gerðar eru til flugs til Bandaríkjanna. Alþjóðaflugvöllurinn ásamt öryggissvæðis umhverfis hann er vel vaktað og státar Keflavíkurflugvöllur af því að vera einn af öruggustu flugvöllum í heimi. Snýr það ekki sist að ytra öryggi svæðisins.

Með auknum umsvifum í norðurhöfum hefur þörfin fyrir öflugt björgunarviðbragð aukist á undanförunum árum. Í því skyni hefur sú hugmynd oft komið upp að Ísland geti átt möguleika á því að verða nokkurs konar alþjóðleg miðstöð fyrir leit og björgun á norðurslóðum. Slík miðstöð væri eftirsóknarverð fyrir Íslendinga því með henni myndu aðföng og afl við leit og björgun styrkjast bæði gagnvart Íslendingum, sem og til að bregðast við slysum á því hafsvæði sem LHG hefur umsjón með. Miklir hagsmunir eru bundnir í því fyrir Íslendinga að öryggi á hafinu umhverfis landið sé eins og best verður á kosið, sérstaklega þegar litið er til þess skaða sem mengunarslys gætu haft á fiskistofna og lífríki. Slík aðstaða sem hér um ræðir eflir Ísland sem valkost fyrir slíka alþjóðamiðstöð. Það að efla leit og björgun við landið er því ekki aðeins sóknarfæri heldur er hægt að segja að það sé nauðsynlegt skref til þess að vernda það sem við byggjum allt okkar á, náttúru og lífríki umhverfis landið.

ÞK leggur áherslu á mikilvægi þess að horfa þurfi til framtíðarþarfa LHG með tilliti til fyrirjáanlegrar aukningar á umfangi, hvort sem er vegna aðstöðu, öryggis, tenginga eða mögulegrar aukningar á verkefnum ss. uppbyggingu alþjóðlegrar miðstöðvar á sviði leitar og björgunar í norðurhöfum, með aukinni skipaumferð. Sú aðstaða sem Keflavíkurflugvöllur og nágrenni hans hafa uppá að bjóða uppfyllir allar þessar þarfir. Líkt og áður styður ÞK því heilshugar framkomna þingsályktunartillögu um flutning Landhelgisgæslunnar til Suðurnesja. Er það byggt á því að nær öll langtímarök um rekstur og uppbyggingu Landhelgisgæslunnar styðja að það sé skynsamleg ákvörðun þrátt fyrir að til skamms tíma geti flutningurinn haft kostnaðarauka í för með sér.

F.h. Þróunarfélags Keflavíkurflugvallar


Kjartan Þór Eiríksson, framkvæmdastjóri

Nefndasvið Alþingis
Allsherjar- og menntamálanefnd
Austurstræti 8-10
150 Reykjavík

Ásbrú, Reykjanesbæ 03. desember 2013

Efni: Umsögn um tillögu til þingsályktunar um flutning Landhelgisgæslunnar til Reykjanesbæjar. 37.mál.

Þróunarfélag Keflavíkurflugvallar ehf. (ÞK) þakkar nefndinni fyrir það tækifæri að fá að veita umsögn um ofangreinda þingsályktunartillögu.

ÞK hefur áður veitt umsögn um málið, þann 2.júní 2011, er það var til umræðu hjá samgöngunefnd Alþingis og lagði jafnframt fram minnisblað með umsögn sinni.

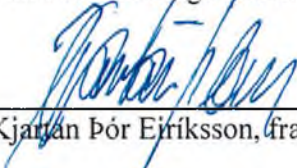
ÞK fagnar framkomnum hugmyndum um mögulegan flutning verkefna Landhelgisgæslunnar (LHG) til Suðurnesja.

Nú þegar er hluti verkefna LHG á Keflavíkurflugvelli og miklir möguleikar eru fyrir hendi til þess að nýta betur húsnæði ríkissjóðs á svæðinu og samþætta starfsemi LHG á einn stað.

ÞK leggur áherslu á að horfa þurfi til framtíðarþarfa LHG með tilliti til fyrirsjáanlegrar aukningar á umfangi, hvort sem er vegna aðstöðu, öryggis, tenginga eða mögulegrar aukningar á verkefnum ss. uppbyggingu alþjóðlegrar miðstöðvar á sviði leitar og björgunar í norðurhöfum, með aukinni skipaumferð. Sú aðstaða sem Keflavíkurflugvöllur og nágrenni hans hafa uppá að bjóða uppfyllir þær þarfir.

Líkt og áður styður ÞK heilshugar framkomna þingsályktunartillögu um flutning Langhelgisgæslunnar til Suðurnesja. Er það byggt á því að nær öll langtímarök um rekstur og uppbyggingu Langhelgisgæslunnar styðja að það sé skynsamleg ákvörðun þrátt fyrir að til skamms tíma geti flutningurinn haft kostnaðarauka í för með sér.

F.h. Þróunarfélags Keflavíkurflugvallar



Kjartan Þór Eiríksson, framkvæmdastjóri



Reykjanesbær 2. júní 2011

Alþingi
Erindi nr. P 139/2854
komudagur 3.6.2011

Samgöngunefnd Alþingis
Nefndarsvið Alþingis,
Austurstræti 8-10,
150 Reykjavík

Umsögn um tillögu til þingsályktunar um flutning Landhelgisgæslunnar til Reykjanesbæjar, 534. mál.

Þróunarfélag Keflavíkurflugvallar gerir ekki athugasemdir við efni tillögunnar. Í ljósi umræðu um flutning Landhelgisgæslunnar á Ásbrú vill félagið þó leggja fram til umræðunnar minnisblað sem hjálagað er með þessari umsögn.

Í samræmi við það sem fram kemur í minnisblaðinu er ljóst að Þróunarfélag Keflavíkurflugvallar styður framkomna þingsályktunartillögu um flutning Landhelgisgæslunnar til Suðurnesja. Er það byggt á því að nær öll langtímarök um rekstur og uppbyggingu Landhelgisgæslunnar styðja að það sé skynsamleg ákvörðun þrátt fyrir að til skamms tíma geti flutningurinn haft kostnaðarauka í för með sér.



F.h. Þróunarfélags Keflavíkurflugvallar
Kjartan P. Eiríksson

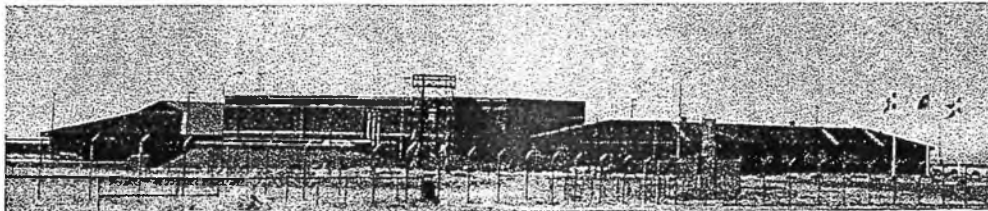
Efni: Flutningur Landhelgisgæslunnar til Reykjanesbæjar

Þróunarfélag Keflavíkurflugvallar (ÞK) fagnar framkomnum hugmyndum um mögulegan flutning verkefna Landhelgisgæslunnar til Keflavíkurflugvallar. Nú þegar er hluti verkefna LHG á Keflavíkurflugvelli og miklir möguleikar til þess að nýta betur húsnæði í eigu ríkissjóðs fyrir slík verkefni.

Nýlega var unnið minnisblað af Deloitte fyrir innanríkisráðuneytið. ÞK telur greiningu í formi slíks minnisblaðs mjög ófullkomna og því nauðsynlegt að ítarleg greining sé gerð á starfsemi LHG og framtíðarþörfum hennar. Það er einungis útfrá slíkri greiningu sem hægt er að bera saman hagkvæmni þess að fullnægjandi framtíðaraðstaða LHG sé byggð upp á Reykjavíkur- eða Keflavíkurflugvelli.

Þróunarfélagið vill benda á eftirfarandi atriði:

- Þegar rætt er um flutning LHG þá þarf að skoða hverja starfsstöð fyrir sig: Stjórnstöð (skrifstofa), flugdeild, skipadeild, vaktstöð siglinga, sjómæiingar, Íslenska loftvarnarkerfið og sprengisveit.
- Greiningu Deloitte skortir heildstæða umfjöllun um rekstur, verkefni og starfsumhverfi gæslunnar í dag og framtíðarþarfir með tilliti til mögulegrar aukningar á verkefnum.
- Engin tilraun er gerð til þess að setja verkefnið í samhengi við upphafleg markmið um viðleitni stjórnvalda til þess að koma til móts við erfitt atvinnuástand á Suðurnesjum.
- Umfjöllun um varnarmál og íslenska loftvarnarkerfið er af mjög skornum skammti.
- Það er lítið talað um öryggismál í skýrslunni en tryggja þarf hátt öryggisstig í öllum starfsstöðvum LHG vegna eðlis starfseminnar og vegna sérhæfðs tækjabúnaðar sem er mjög dýr.
- Tvær starfsstöðvar LHG starfa á Keflavíkurflugvelli: Íslenska loftvarnarkerfið og Sprengjusveit.
- Landhelgisgæslan er í dag með 40 starfsmenn á Keflavíkurflugvelli. Ekki hefur verið kannað í hversu miklum mæli LHG gæti aukið starfsemi sína í þessari byggingu.
- Stjórnstöð LHG gæti mögulega flust til Suðurnesja í CRC bygginguna sem er sérútbúin stjórnstöð íslenska loftvarnarkerfisins og í fullum rekstri sem slík.



Mynd 1: Hluti húsnæðis Landhelgisgæslunnar á Keflavíkurflugvelli

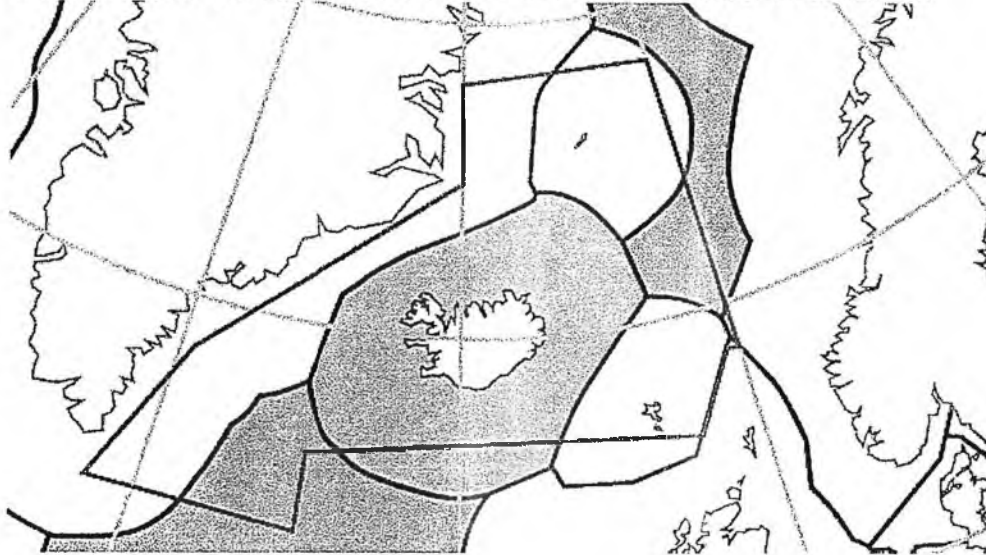
- Stjórnstöð Íslenska loftvarnarkerfisins og Vaktstöð Siglinga sinna svipuðum verkefnum. Skoða mætti hvort ekki sé hægt að samnýta þessa starfsemi að einhverju marki.
- Nauðsynlegt er að bera saman sambærilega hluti þegar rætt er um aðstöðu fyrir flugdeildina. Gott væri að bera saman kostnað við að byggja upp fullnægjandi framtíðaraðstöðu til 30 ára (afskriftartími á húsnæði) á Reykjavíkurlugvelli í samanburði við að nýta aðstöðu á Keflavíkurlugvelli.
- Sú kostnaðargreining þarf að taka tillit til þess að ekki sé hægt að stækka núverandi aðstöðu á Reykjavíkurlugvelli og hún þyrfti að taka tillit til árlegs kostnaðar sem ríkið ber af rekstri flugskýlis 831 í dag sem eru um 60 milljónir.



Mynd 2: Flugskýli 831 á Keflavíkurlugvelli

- Í ágúst 2007 var unnin skýrsla af sérfræðingum Landhelgisgæslunnar og dómsmálaráðuneytis um viðbragðsgetu þyrluflotans miðað við fjölda og gerð þyrla hverju sinni, viðhald þeirra og öryggiskröfur. Þar segir: „til að tryggja lágmarksþyrlubjörgunarþjónustu hér við land, miðað við gefnar forsendur alla daga ársins ollum ársins hring, er nauðsynlegt að landhelgisgæslan ráði að minnsta kosti yfir fjórum þyrlum og sex og hálfri áhöfn þannig að ávallt séu tvær vaktir til taks.“ Skýrsla um aðstöðu fyrir Landhelgisgæsluna þarf því að reikna út kostnað við að byggja upp aðstöðu fyrir fjórar þyrlur.
- Stækkun á þyrluflotanum gæti rúmast innan flugskýlisins á Keflavíkurlugvelli en annars þyrfti að byggja nýtt flugskýli eða stækka fyrirbyggjandi flugskýli á Reykjavíkurlugvelli.
- Siglingatími varðskipa á miðin styttist með flutningi frá Reykjavík til Reykjanesbæjar.
- Landhelgisgæslan er með 40 manna starfsstöð á Keflavíkurlugvelli sem sér um rekstur Íslenska Loftvarnarkerfisins (IADS) og móttöku á erlendum aðilum sem nýta Keflavíkurlugvöll til heræfinga. Erfitt er að sjá fram á að þessi verkefni séu staðsett annarsstaðar en á Keflavíkurlugvelli.
- Sprengisveit LHG notar í dag aðstöðu á Ásbrú og Keflavíkurlugvelli. Stór hluti verkefna deildarinnar er sprengjuleit á svæðum sem NATO notaði áður til heræfinga í kringum Keflavíkurlugvöll.
- Skýrsla Deloitte gerir ráð fyrir umtalsverðum kostnaði við að greiða starfsmönnum LHG sérstaklega fyrir að ferðast frá heimilum sínum á vinnustað. Um þennan kostnaðarlið verður að setja talsverðan fyrirvara. Almennt þá greiða fyrirtæki ekki starfsmönnum sínum sérstaklega fyrir að fara frá heimilum sínum á vinnustað. Starfsmenn LHG sem þegar vinna í starfsstöðinni á Keflavíkurlugvelli fá þannig ekki þá styrki sem skýrsla Deloitte gerir ráð fyrir. Einnig fá starfsmenn LHG sem búa í Reykjanesbæ og vinna í Reykjavík ekki þessa styrki.

- Skýrsla Deloitte fjallar um kostnað við breytingar á vaktfyrirkomulagi og tilgreinir þær sérstaklega sem kostnaðarauka en bætir svo við: „Til lengri tíma er skynsamlegt að áhafnir séu með viðveruvakt og það tíðkast almennt hjá öðrum þjóðum“. Breyting frá bakvakt til viðveruvaktar er því breyting sem færir hlutina til sambærilegs horfs og eru í þeim löndum sem við berum okkur almennt saman við. Það er undarlegt að sjá slíkar breytingar heimfærðar á flutning til Suðurnesja.
- Ekki eru mjög sterk rök færð fyrir því hvers vegna þessi breyting á vaktfyrirkomulagi þarf að eiga sér stað, en þessi liður stendur á bak við um 70% af kostnaðinum sem Deloitte tilgreinir
- Útkallstími styttist verulega með viðveruvakt en útkallstími á bakvakt er um 30 mínútur.

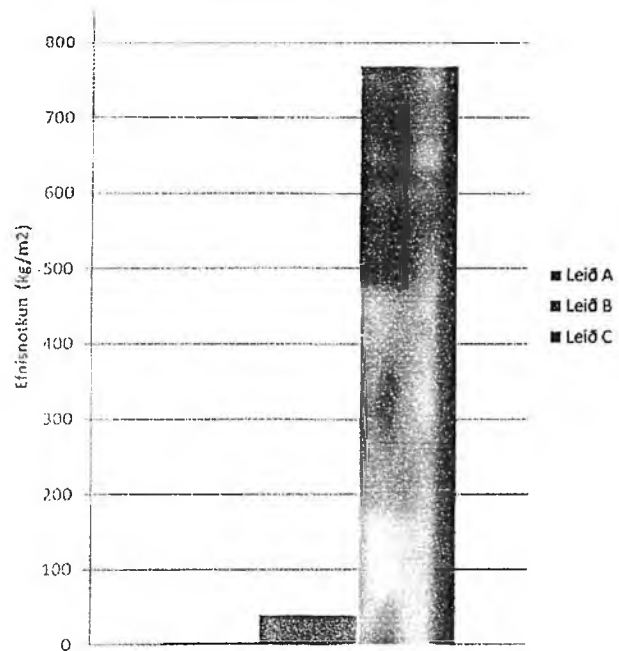


Mynd 3: Starfssvæði Landhelgisgæslunnar, heimild: Ársskýrsla LHG 2009

- Leitar- og björgunarsvæðið sem Landhelgisgæslan er ábyrg fyrir (1,8 milljónir km²) er táknað með rauðri línu á myndinni hér að ofan. Í þessu samhengi eru Reykjavíkurlugvöllur og Keflavíkurlugvöllur nánast á sama stað.
- Skipaumferð um Ísland gæti hæglega átt eftir að stóraukast ef áætlanir um norðurslóðasiglingar ganga eftir. Slíkt mun hafa í för með sér stóraukin verkefni hjá Landhelgisgæslunni sem krefst aukinnar aðstöðu.
- Össur Skarphéðinsson utanríkisráðherra hefur lýst því yfir að stefna ríkisstjórnarinnar sé að byggja upp á Íslandi alþjóðlega miðstöð á sviði leitar og björgunar í norðurhöfum¹. Ef slík miðstöð er byggð upp í kringum LHG þá skortir hana aðstöðu til rekstrar og vaxtar.
- Skýrsla Deloitte vísar nokkrum sinnum í að ekkert mat sé á kostnaði við standsetningu á húsnæði og ekki hafi farið fram mat á mögulegum kostnaði við breytingar á fasteignum í Reykjanesbæ. Núverandi húsnæði gæslunnar á Keflavíkurlugvelli er þegar í notkun og óvíst hvort mikil útgjöld þurfi til þess að bæta við frekari starfsemi þar.
- Varðandi kostnað við endurbætur á flugskýli 831 þá er Þróunarfélag Keflavíkurlugvallar með mikla reynslu af umbreytingu fasteigna úr bandarísku kerfi yfir í íslenskt og myndi bjóða fram sérfræðiaðstoð sína ef Landhelgisgæslan myndi óska þess. Kostnaður við slíka breytingu getur verið mjög mismunandi eftir því hvaða leiðir eru farnar.

¹ <http://www.utanrikisradunevti.is/frettir/nr/6303>

- ÞK hefur þróað sérstaka aðferðafræði við endurnýtingu á eignum á Ásbrú. Í nýlegri úttekt í meistararitgerð Óla Þórs Magnússonar² hjá OMR Verkfræðistofu var reiknuð út hagkvæmni þessarar leiðar. Niðurstaðan er sú að fjárhagslegur ávinningur af endurnýtingu fyrirbyggjandi bygginga og byggingarefna, var umtalsverður í samanburði við aðra valkosti. Lokaframkvæmdakostnaður í ákveðnu tilviki var einungis 8,22 % af upphaflegri kostnaðaráætlun nýbyggingar.
- Þar til viðbótar voru jákvæð umhverfisáhrif umtalsverð þar sem aðferðafræðin við að endurnýta byggingarefni leiddi til þess að ekki þurfti að nota nema 0,44% af kg/m² af því nýja byggingarefni sem hefði þurft að setja í nýbyggingu.
- Ef skoðaðir eru frekari ávinningar þess að notast við þessa aðferðafræði og þennan hugsunarhátt við framkvæmdir má nefna að, aðferðafræðin er gjaldeyrisparandi, framkvæmdir eru ódýrari og því líklegri að fara í gang, sem á móti veita fleiri atvinnu. Aðferðafræðin er því á flestan hátt mjög þjóðhagslega hagkvæm og þátttakendur verða meðvitaðir um endurnýtingu.



Mynd 4: Áætluð efnisnotkun nýrra byggingarefna fyrir valkostina (kg/m²), heimild: Ritgerð ÓPM

Lykiltölur	Leið A	Leið B	Leið C
NPV verkefnis	0 kr.	0 kr.	0 kr.
IRR verkefnis	6,00%	6,00%	6,00%
Tekjur sem þarf í verkefnið á mánuði	1.053 kr/m ²	2.117 kr/m ²	2.967 kr/m ²
Heildarframkvæmdakostnaður	30.418 kr/m ²	205.898 kr/m ²	370.018 kr/m ²
Heildarstofnkostnaður	71.860 kr/m ²	247.340 kr/m ²	387.405 kr/m ²
Hlutfall tekna sem þarf í verkefnið á mánuði	35,48%	71,36%	100,00%
Hlutfall heildarframkvæmdakostnaðar	8,22%	55,65%	100,00%
Hlutfall heildarstofnkostnaðar	18,55%	63,85%	100,00%

Skýringar:

NPV; Verðmæti verkefnis eftir 30 ár (uppgreiðslutími er 30 ár)

IRR; Innviðtær fjárfestingar

Mynd 5: Lykiltölur úr greiningu 1, heimild: Ritgerð ÓPM

² Ritgerðina má nálgast á vef Háskóla Íslands, <http://hdl.handle.net/1946/7548>