



Umhverfis- og samgöngunefnd Alþingis
Austurstræti 8-10
101 Reykjavík
nefndasvid@althingi.is

Reykjavík, 1.2.2021
Tilvísun vor: M-2020-379 / 00.11

Efni: Umsögn um frumvarp um Hálendisþjóðgarð

Vísað er til erindis nefndarsviðs Alþingis dags. 11.12.2020 þar sem óskað er eftir umsögn um frumvarp um Hálendisþjóðgarð. Landsvirkjun þakkar fyrir tækifæri til umsagnar.

Í greinargerð frumvarps kemur fram að Landsvirkjun ásamt náttúruverndarsamtökum hafi óskað eftir því að rekstur orkuvinnslu yrði staðsettur á jaðarsvæði og lyti sérstökum reglum ásamt því að vera undir stjórn Hálendisþjóðgarðs. Hér er ekki rétt farið með staðreyndir og er þetta mistúlkun á umsögnum og óskum fyrirtækisins. Landsvirkjun hefur í fyrri umsögnum lagt áherslu á að rekstur fyrirtækisins verði utan Hálendisþjóðgarðs í því skyni að tryggja fyrirsjáanleika í rekstri ásamt viðhaldi og framþróun orkuvinnslu. Ljóst er að staðsetning rekstrarsvæða orkuvinnslu innan sértækra jaðarsvæða þjóðgarðs, líkt og kemur fram í frumvarpi, muni ekki ná þeim markmiðum. Samkvæmt því frumvarpi sem nú er til umsagnar verður ráðherra, umdæmisráðum og stjórn Hálendisþjóðgarðs veitt vald sem getur valdið mikilli óvissu og haft veruleg hamlandi áhrif á rekstur orkuvinnslu. Landsvirkjun leggur á það ríka áherslu að þau svæði sem eru mikilvæg fyrir starfsemi fyrirtækisins verði alfarið utan Hálendisþjóðgarðsins og svæða tengdum honum.

Hér á eftir er að finna helstu sjónarmið og athugasemdir Landsvirkjunar við frumvarpið:

- Landsvirkjun mótmælir því að svæði þar sem mikilvæg orkuvirki eru fyrir rekstur orkuvinnslu verði á svokölluðu jaðarsvæði Hálendisþjóðgarðs.
- Tryggja þarf að svæði sem eru mikilvæg rekstri orkuvinnslu séu alfarið utan marka Hálendisþjóðgarðs og valdsviðs hans.
- Tryggja þarf skilvirkt samráð og samvinnu milli rekstraraðila sem starfa nálægt þjóðgarðsmörkum og Hálendisþjóðgarðs.
- Mikilvægt er að hafa í huga niðurstöðu hinnar þverpólítísku nefndar um stofnun Hálendisþjóðgarðs varðandi samspil þjóðgarðs og orkutengdrar verðmætasköpunar í framtíð.

1. Skilgreining jaðarsvæða, rekstrarsvæða orkuvinnslu og stærð þjóðgarðs

Jaðarsvæði um orkuvinnslu Landsvirkjunar

Í frumvarpinu er lagt til að rekstrarsvæði orkuvinnslu verði skilgreind á svokölluðum jaðarsvæðum Hálendisþjóðgarðs og að settar verði sértækar kvaðir á rekstur fyrirtækisins á þessum svæðum. Jaðarsvæði er nýtt hugtak sem hvorki er skilgreint í náttúruverndarlögum né skipulagslöggjöf. Þá er ekki að finna skilgreiningu á hugtakinu í lagatexta né greinargerð frumvarpsins. Í greinargerð með frumvarpinu er látið í það skína að Landsvirkjun hafi átt hugmyndina að þessu fyrirkomulag en því mótmælir fyrirtækið harðlega.



Í 1. mgr. 23. gr. frumvarpsins segir að bæði ákvæði reglugerðar sem og stjórnunar- og verndaráætlunar þjóðgarðsins muni ná til hinna svokölluðu jaðarsvæða, þrátt fyrir að vera ekki hluti hins friðlýsta svæðis og að falla utan skilgreindra verndarflokka. Með ákvæði þessu er ráðherra, umdæmisráðum og stjórn Hálendisþjóðgarðs veitt óskilgreint vald yfir svæði sem á ekki að vera innan þjóðgarðs og mun þetta fyrirkomulag ef samþykkt valda mikilli óvissu og getur haft veruleg hamlandi áhrif á rekstur orkuvinnslu.

Þá er óljóst hvernig skipulagsvaldi verði háttað á hinum svokölluðu jaðarsvæðum hvað varðar orkuvinnslu. Auk þessa er óljóst undir hvaða umdæmisráð jaðarsvæðin falla en samkvæmt 1. mgr. 15. gr. frumvarpsins skal hvert umdæmisráð vinna tillögu að stjórnunar- og verndaráætlun fyrir sitt rekstrarsvæði. Ótækt væri fyrir Landsvirkjun ef svæðin falla undir mismunandi rekstrarsvæði þjóðgarðsins og með því undir stjórn margra umdæmisráða.

Að lokum skal nefnt að verið er að leggja til útvíkkun valds stofnunar yfir landsvæði sem ekki verður hluti af hinu friðlýsta svæði. Verði þessi niðurstaða raunin er búið að búa til fordæmi þar sem samþykkt landeigenda og sveitarstjórna til friðlýsinga verði sett yfir landsvæði sem ekkert samkomulag liggur fyrir um friðlýsingu á.

Landsvirkjun leggst eindregið gegn því að settar verði auknar kvaðir á starfsemi fyrirtækisins á svæðinu. Fyrirtækið og viðskiptavinir þess hafa af því verulega hagsmuni að fyrirsjáanleiki í rekstri orkuvinnslunnar sé tryggður og að ekki séu settar á reksturinn auknar hömlur eða kvaðir frá því sem nú er.

Landsvirkjun gerir tillögu um að 1. til 3. mgr. 23. gr. frumvarpsins um svokölluð jaðarsvæði verði felld á brott.

Einnig er lagt til að 7. tölul. 1. mgr. 31. gr. frumvarpsins verði felldur á brott sem og að allar aðrar tilvísanir til svokallaðra jaðarsvæða þjóðgarðsins verði felldar á brott

Mörkun rekstrarsvæða orkuvinnslu

Landsvirkjun fagnar því að lagt sé til að landsvæði þar sem fyrir eru orkuvirki á hálendinu verði fyrir utan þjóðgarð (sjá þó fyrri kafla um afstöðu til svokallaðra jaðarsvæða).

Við mörkun útlína þjóðgarðsins þarf að tryggja að Landsvirkjun hafi óbreytt aðgengi og fyrirkomulag hvað varðar allan rekstur, viðhald og endurbætur núverandi orkumannvirkja, bæði hvað varðar orkuvinnslueiningar sem og flutningskerfið, og það án kvaða af hendi þjóðgarðsins og stjórnar hans. Þá þarf einnig að tryggja að Landsvirkjun hafi áfram aðgengi að mælistöðvum sínum.

Í ofanálaga að Landsvirkjun geti kvaðalaust sinnt hefðbundnum rekstri virkjana þarf að tryggja að Landsvirkjun geti tryggt öryggi mannvirkja og brugðist við á viðeigandi hátt í kjölfar náttúruhamfara eða annarra atburða sem valdið geta skemmdum á raforkumannvirkjum. Á neyðarstigi geta orðið atburðir sem valda umfangsmiklum skemmdum á raforkukerfinu. Tryggja þarf að ekki séu skorður á beitingu viðbragðsáætlana í slíkum tilfellum, en í vissum tilfellum er kveðið á um í viðbragðsáætlunum að rjúfa þurfi flóðvör eða stíflugarða til að reyna að takmarka mögulegt tjón. Í kjölfar slíkra atburða getur þurft að ráðast í tafarlausa endurbyggingu mannvirkja sem hafa orðið fyrir skemmdum. Í þessu tilliti skal nefnt að loftlagsbreytingar geta haft áhrif á tíðni og stærð atburða sem valdið geta vó fyrir raforkukerfið auk þess sem breyttar kröfur til hönnunar eða í leyfum geta valdið því að breyta þurfi mannvirkjum til að þau standist nýjar hönnunarforsendur eða kröfur í leyfum. Nauðsynlegt er að ekki séu sértækar takmarkanir til staðar sem valda því að ekki sé hægt að bregðast við á viðeigandi hátt í slíkum tilvikum.

Að lokum er mikilvægt að það sé skýrt að Landsvirkjun hafi heimild til að takmarka umferð um rekstrarsvæði orkuvinnslu meðal annars til að tryggja öryggi bæði starfsfólks Landsvirkjunar og almennings. Einnig þarf að setja í lög in hverjar leiðbeiningar fyrir umdæmisráðin í tengslum við gerð stjórnunar- og verndaráætlunar sem tryggir að ekki sé þrengt að rekstrarmöguleikum Landsvirkjunar á næstu grenndarsvæðum skilgreindra rekstrarsvæða fyrirtækisins.



Með vísan í ofangreint telur Landsvirkjun nauðsynlegt að rekstrarsvæði orkuvinnslu verði skilgreint nægilega rúmt svo það tryggi að eftirfarandi mannvirki og landsvæði verði alfarið utan þjóðgarðsins:

- Öll mannvirki Landsvirkjunar og landsvæði undir þau, þar á meðal:
 - Landsvæði undir fasteignir, t.d. stöðvarhús, inntakshús og starfsmannahús.
 - Öll miðlunarlón, veitulón, inntakslón auk mannvirkja og nauðsynlegs landsvæðis umhverfis þau.
 - Miða skal við 20 metra belti á sitt hvorum bakka allra veituskurða, frárennsliskurða og flóðfarvega frá veitumannvirkjum.
 - Nauðsynlegt landsvæði vegna ýmissa lagna, jarðstrengja, ljósleiðara, loftlína, fjarskiptabúnaðar og annarra sambærilegra mannvirkja sem hafa í för með sér kvaðir hvort sem það er í eigu Landsvirkjunar eða nauðsynleg rekstrinum.
 - Landsvæði ofan jarðganga og mannvirkja þeim tengdum.
 - Það land og mannvirki þar sem mælíbúnaður er staðsettur til vöktunar og rannsókna vegna öryggis og reksturs.
- Allir vegir, vegtengingar og vegslóðar sem þarf vegna aðkomu og reksturs mannvirkja.
- Námur, efnistöku- og haugsetningarsvæði sem nauðsynleg eru vegna t.d. viðhalds.
- Annað það svæði utan ofangreindra svæða sem Landsvirkjun þarf að hafa aðgang að og umferðarrétt um vegna reksturs virkjunarmannvirkja.

Í þessu tilliti skal einnig minnt á að Umhverfisstofnun hefur sett drög að vatnaáætlun í opið kynningarferli sem líkur þann 15. júní 2021. Hluti af þeirri vinnu er skilgreining á því hvað séu manngerð eða mikið breytt vatnshlot sbr. skýrslu vinnuhóps sem ber heitið „Fyrstu skref við mat á manngerðum og mikið breyttum vatnshlotum“. Í vinnuhópnum áttu sæti fulltrúar Umhverfisstofnunar, Orkustofnunar, Veðurstofu Íslands, Hafrannsóknarstofnunar og Náttúrufræðistofnunar Íslands. Sú vinna styður við svæðaafmörkun þá sem Landsvirkjun leggur til enda varla ætlunin að manngerð eða mikið breytt vatnshlot séu innan þjóðgarðs sbr. þá ákvörðun að orkuvinnsla sé utan þjóðgarðs.

Meðfylgjandi þessari umsögn er kort sem dregur fram manngerð og mikið breytt vatnshlot á Íslandi og byggir á gögnum sem fram koma í drögum að vatnaáætlun og frá Veðurstofu Íslands. Einnig eru meðfylgjandi umsögninni kort sem sýna tillögu að svæðaafmörkun Landsvirkjunar á rekstrarsvæðum orkuvinnslu Landsvirkjunar á Þjórsár- og Tungnaárvæðinu, við Blöndu og á Kárahnjúkum.

Landsvirkjun leggur til að bætt verði við nýrri málsgrein í 23. gr. frumvarpsins sem hljóðar þannig:

„Mörk þjóðgarðsins skal afmarka þannig að nauðsynleg landsvæði vegna orkuvinnslu verði utan þjóðgarðs, þ.á.m. landsvæði undir og umhverfis fasteignir, miðlunarlón, veitulón, inntakslón, veituskurði, frárennslisskurði, flóðfarvegi, manngerð og mikið breytt vatnshlot og önnur nauðsynleg mannvirki og framkvæmdir.“

Stærð þjóðgarðs og stjórnskipulag

Í ljósi umfangs máls gerir Landsvirkjun athugasemd við að heildarstærð þjóðgarðsins skuli ekki vera nánar skilgreind í lagatexta 2. gr. frumvarpsins. Varað er við því að einum ráðherra sé fengið það reglugerðarvald sem fjallað er um í 2. gr. frumvarpsins að ákveða stærð þjóðgarðsins og rekstrarsvæða orkuvinnslu en réttara væri að Alþingi fengi aðkomu að ákvörðun um svo stórt mál sem um ræðir.

Aftur með hliðsjón af umfangi máls gerir Landsvirkjun athugasemd við heimild ráðherra í 2. gr. frumvarpsins til að stækka Hálandisþjóðgarð og friðlýsa landsvæði án þess að lagabreytingu þurfi þar til að koma. Þá eru



fjölmarginir hagsmunaaðilar, aðrir en landeigendur og viðkomandi sveitarstjórnir, sem þurfa einnig að eiga aðkomu og rödd við slíkar breytingar.

Landsvirkjun gerir tillögu til að heildarstærð Hálendisþjóðgarðs verði skilgreind í 2. gr. frumvarpsins og að aðkoma Alþingis og hagsmunaaðila um ákvörðun um stærð þjóðgarðsins sem og stækkanir sé tryggð í texta frumvarpsins.

Sem stór hagsmunaaðili í næsta nágrenni Hálendisþjóðgarðs telur Landsvirkjun brýnt að ákvæði um valdmörk og boðleiðir, alla stjórnýslu, skipulag, leyfisveitingar og eftirlit innan þjóðgarðs séu skýr og óumdeild. Í frumvarpinu er gert ráð fyrir marglaga og flóknu stjórnskipulagi fyrir þjóðgarðinn. Í niðurstöðum skýrslu Ríkisendurskoðunar til Alþingis um Vatnajökulsþjóðgarð sem kom út í október 2019 eru gerðar margar athugasemdir við starfsemina og settar fram tillögur til úrbóta. Mikilvægt er að tekið verði fullt mið af þeim athugasemdum við lagasetningu og allan undirbúning. Landsvirkjun lagði fram greiningu á helstu hagsmunamálum þeim sem kynnt voru í skýrslu Ríkisendurskoðunar í fyrri umsögnum, dagsett 20.01.2020 og 9.12.2020, en vísar til þeirra til frekari skýringar.

2. Samráð Hálendisþjóðgarðs og rekstraraðila

Eitt af markmiðum Hálendisþjóðgarðs er efling samfélags og styrking byggðar og atvinnustarfsemi, meðal annars með því að hvetja til sjálfbærrar nýtingar á gæðum svæðisins.

Bent er á að ekki er gert ráð fyrir samráðsvettvangi milli aðila sem eru með rekstur í nágrenni þjóðgarðs, þ.m.t. Landsvirkjunar, vegna sameiginlegra hagsmunamála í lagafrumvarpi. Um fjöldamörg hagsmunamál er að ræða s.s. umferðamál, rýmingaráætlanir, rannsóknir, leyfisveitingar, o.fl. Landsvirkjun telur að samráðsnefnd milli Hálendisþjóðgarðsins og slíkra hagsmunaaðila væri vel til þess fallin að fjalla um sameiginleg málefni sem upp koma vegna nálægðar atvinnustarfsemi við þjóðgarðinn.

Sem dæmi eru umhverfis- og auðlindarannsóknir mikilvægur þáttur í starfsemi Landsvirkjunar. Auk þess að vera mikilvægar fyrir starfsemi fyrirtækisins verður til þekking sem veitir skilning á breytingum á náttúru landsins. Á hálendi Íslands má sérstaklega nefna mælingar á vatnafari, veðurfari og jöklarannsóknir. Um ræðir langtímaverkefni sem gefa fyrirtækinu forsendur til að fylgjast með og skilja þau áhrif sem loftslagsbreytingar eru að hafa á íslenska jökla, umhverfi þeirra og nýtingu vatnsafls til orkuvinnslu.

Landsvirkjun rekur umfangsmikið net mælistöðva á hálendinu og leggur áherslu á að tryggt verði áframhaldandi aðgengi að þeim mælum sem fyrir eru, að tækifæri verði til að setja upp nýjar mælistöðvar í framtíðinni og að áfram verði hægt að nýta flygildi til vöktunar. Taka þarf tillit til þessa við setningu reglugerða og mótun stjórnunar- og verndaráætlunar.

Lagt er til að skilgreindur verði samráðsvettvangur milli hagsmunaaðila og Hálendisþjóðgarðs í frumvarpi sem skuli fjalla um sameiginleg hagsmunamál en fyrirséð er að Landsvirkjun þurfi t.d. sökum starfsemi sinnar og rannsókna að sækja um leyfi, gera samninga o.þ.h. innan þjóðgarðsins.

Enn fremur er óskað eftir því að aðgengi að mælum á svæðum utan rekstrarsvæða orkuvinnslu til vísindarannsókna verði tryggt, að hægt verði að sækja um leyfi fyrir nýjum mælistöðum og að notkun flygilda í rannsóknarskyni verði leyfð. Lögð er áhersla á að hægt verði að sækja um leyfi til nokkurra ára í senn.

Landsvirkjun leggur til að á eftir 6. mgr. 18. gr. frumvarpsins bætist nýr málslíður, svohljóðandi:

„Heimilt er að sækja um leyfi til rannsókna og vegna notkunar flygilda í rannsóknarskyni til lengri tíma.“

Einnig er lagt til að við 21. gr. frumvarpsins bætist ný málsgrein, svohljóðandi:

„Ekki þarf að sækja um leyfi vegna fyrirliggjandi rannsóknamælakerfis sem þegar er til staðar.“



3. Samspil þjóðgarðs og orkuvinnslu

Mikilvægt er að samstaða ríki um stórar ákvarðanir á borð við stofnun Hálandisþjóðgarðs. Í því skyni skipaði umhverfis- og auðlindaráðherra í apríl 2018 þverpólitíska nefnd sem skilaði lokaskýrslu sinni þann 3. desember 2019.

Í skýrslu nefndarinnar kemur fram að stofnun Hálandisþjóðgarðs eigi ekki að koma í veg fyrir að fjallað verði um nýjar orkutengdar framkvæmdir innan þjóðgarðsins. Í skýrslunni segir: „Hvað varðar áætlun um frekari orkunýtingu á miðhálandinu vinnur nefndin út frá því að málefni orkunýtingar í þjóðgarðinum skuli samræmast áætlunum Alþingis um orkunýtingu og flutning raforku.“ Frá þessu er vikið í frumvarpi um Hálandisþjóðgarð með því að takmarka umfjöllun um virkjunarkosti við 3. áfanga rammaáætlunar.

Í 3. og 4. mgr. 23. gr. frumvarps er kveðið á um að heimila megi nýjar virkjanir sem séu í orkunýtingarflokki 3. áfanga verndar- og orkunýtingaráætlunar og að verkefnisstjórn rammaáætlunar sé heimilt að leggja mat á þá virkjunarkosti innan Hálandisþjóðgarðs sem skilgreindir hafa verið í biðflokki 3. áfanga rammaáætlunar. Landsvirkjun telur að virða beri niðurstöðu þverpólitísku nefndarinnar og að ekki sé rétt að takmarka heimildir verkefnisstjórnar að fjalla um nýja virkjunarkosti á svæðinu við 3. áfanga rammaáætlunar. Fyrirtækið ítrekar að breyta þarf greininni þannig að heimila megi nýjar virkjanir í samræmi við verndar og orkunýtingaráætlun Alþingis á hverjum tíma. Jafnframt sé verkefnisstjórn heimilt að leggja mat á nýja virkjunarkosti innan Hálandisþjóðgarðs, að undanskildum svæðum sem hafa verið afmörkuð vegna verndar tiltekinna náttúru- eða menningarvinja og að sú vernd banni orkuvinnslu sérstaklega. Beislun vindorku eða t.d. aukin orkuvinnsla á núverandi rekstrarsvæðum er dæmi um framtíðarorkuvinnslumöguleika sem gætu vel samræmst markmiðum Hálandisþjóðgarðs.

Þá er ljóst að allar nýjar framkvæmdir innan fyrirhugaðs Hálandisþjóðgarðs munu þurfa að fara í gegnum strangt leyfisveitingaferli áður en þær verða leyfðar. Sú staða gæti komið upp að flytja þurfi rafmagn innan þjóðgarðs og í einhverjum tilfellum gæti komið upp sú staða að slíkt sé ekki mögulegt nema með loftlínu á a.m.k. hluta leiðarinnar.

Lagt er til að niðurstaða þverpólitískrar nefndar verði virt og að verndar- og orkunýtingaráætlun verði heimilt að fjalla um virkjunarkosti innan Hálandisþjóðgarðs, óháð þeim áfanga sem áætlunin er í.

Landsvirkjun ítrekar tillögu sína um að 1. til 3. mgr. 23. gr. verði felld úr frumvarpinu í samræmi við rökstuðning hér að ofan.

Landsvirkjun leggur til eftirfarandi breytingu á 1. másl. 4. mgr. 23. gr. frumvarpsins, svohljóðandi:

„Verkefnisstjórn rammaáætlunar er heimilt að leggja mat á virkjanakosti innan Hálandisþjóðgarðs og flokka í samræmi við lög um verndar- og orkunýtingaráætlun.“

Landsvirkjun leggur til að 1. másl. 6. mgr. 23. gr. frumvarpsins verði felldur úr frumvarpinu.

Í 7. mgr. segir einnig: „Nýjar virkjanir og tengdar framkvæmdir sem ráðist er í á grundvelli 3.-5. mgr. sem og breytingar eða endurnýjun núverandi virkjana á grundvelli 1. mgr. skulu uppfylla skilyrði um að halda raski og sýnileika á yfirborði í lágmarki.“ Landsvirkjun tekur undir að mikilvægt er að skýr og ströng skilyrði gildi um framkvæmdir á hálandi Íslands. Landsvirkjun minnir á að í fjöldamörgum lögum og reglugerðum eru sett ákvæði um lágmarkun rasks og lágmarkun sýnileika. Landsvirkjun telur að málgreinin auki ekki skýrleika þar sem m.a. náttúruverndarlög setja sambærilega kröfu. Betra væri að skýra nánar út hver þessi skilyrði ættu að vera t.d. í reglugerð og í stjórnunar- og verndaráætlun með frekari útskýringum og vísun í lög og reglugerðir, t.d. lög um náttúruvernd, lög um mannvirki og reglugerð um losun frá atvinnurekstri og mengunarvarnareftirlit.



4. Græn orkuleið inn í Hálendisþjóðgarð

Landsvirkjun leggur ríka áherslu á að rekstur fyrirtækisins sé alfarið utan þjóðgarðs og að engar auknar kvaðir verði settar á reksturinn þrátt fyrir nálægð við þjóðgarðinn. Að því sögðu sér Landsvirkjun spennandi tækifæri í samstarfi við Hálendisþjóðgarð.

Samstarf orkuvinnslu og ferðaþjónustu á Íslandi hefur um árabil verið farsælt. Aðgengi og aðstaða sem fylgt hefur orkuframkvæmdum hefur komið ferðaþjónustu til góða. Dæmi um þetta eru Bláa Lónið, Jarðböðin við Mývatn og gestastofur orkufyrirtækja s.s. á Hellisheiði svo eitthvað sé nefnt. Þá hefur Landsvirkjun lagt mikið upp úr því að skapa sem best heildarjafnvægi milli útlits mannvirkja, landmótunar og náttúrulegs umhverfis, í sátt við hagsmunaaðila og nærsamfélag, til að stuðla að jákvæðri upplifun þeirra sem eiga leið um starfssvæði fyrirtækisins og nágrenni þess.


Í gegnum árin hefur Landsvirkjun lagt sig fram við að taka á móti ferðamönnum og kynna fyrir þeim endurnýjanlega orkugjafa. Rannsóknir hafa sýnt að viðhorf erlendra ferðamanna er jákvætt gagnvart endurnýjanlegum orkugjöfum. Sem dæmi má nefna viðhorfskönnun sem Gallup framkvæmdi í byrjun árs 2016 en þar lýstu 97% erlendra ferðamanna sig jákvæða í garð endurnýjanlegra orkugjafa á Íslandi. Þá svöruðu þeir af hverjum fjórum að endurnýjanleg orkuvinnsla hefði haft jákvæð áhrif á upplifun þeirra af íslensku náttúru. Í sömu könnun var spurt um áhuga ferðamanna á að heimsækja virkjanir og niðurstaðan var að um helmingur ferðamanna hefði áhuga á að heimsækja virkjun í næstu heimsókn sinni. Í könnun sem Háskóli Íslands vann fyrir Landsvirkjun, *Áhrif Blönduvirkjunar á upplifun ferðamanna*, kom í ljós að helsta aðráttarafl Blöndusvæðisins var náttúruvegur og landslag. 92% taldi ósnortin víðerni vera hluta af aðráttarafli svæðisins, þrátt fyrir að þar megi sjá virkjunarmannvirki á borð við lón, stíflur, veituskurði, vegi og raflínur. Í gegnum árin hefur Landsvirkjun lagt sig fram við að taka á móti ferðamönnum og kynna fyrir þeim endurnýjanlega orkugjafa. Landsvirkjun á því góða samleið með ferðaþjónustu.


Með vísan í Hálendisþjóðgarð hefði Landsvirkjun t.d. áhuga á að þróa í samstarfi við þjóðgarðinn græna orkuleið að þjóðgarðinum með það að markmiði að styðja enn frekar við ímynd Íslands og byggja upp spennandi valkost fyrir ferðamenn á svæðinu. Með því að vinna saman að uppbyggingu á grænni orkuleið að þjóðgarðinum værum verið að tengja saman hagsmunaaðila á svæðinu og vinna saman að öflugri uppbyggingu og móttöku gesta á ábyrgan hátt. Öryggi gesta yrði tryggt og umferð gesta stýrt á þau svæði sem eru til þess fallinn að taka á móti ferðamönnum. Með grænni orkuleið væri hægt að tengja saman orkuvinnslu, ferðaþjónustu, landgræðslu, skógrækt og fleiri hagsmunaaðila. Græn orkuleið er spennandi tækifæri til jákvæðs samstarfs, sameiginlegrar uppbyggingar á svæðinu og síðast en ekki síst góð leið til að vinna í sameiningu að vekja athygli á því hvað við getum gert og höfum gert í loftlagsmálum og náttúruvernd.

Lokaorð

Framtíðartækifæri Íslendinga í orkutengdri verðmætasköpun eru mikil og lögð er áhersla á að stiga varlega til jarðar við takmörkun á nýtingu þeirra. Landsvirkjun óskar eftir að ofangreindar athugasemdir verði teknar til gaumgæfilegrar athugunar enda eru þetta allt atriði er varða rekstur Landsvirkjunar miklu. Landsvirkjun ítrekar mikilvægi þess að hugtakið jaðarsvæði verði alfarið fjarlægð úr frumvarpinu og svæði sem falli undir rekstur orkuvinnslu verði utan þjóðgarðs.

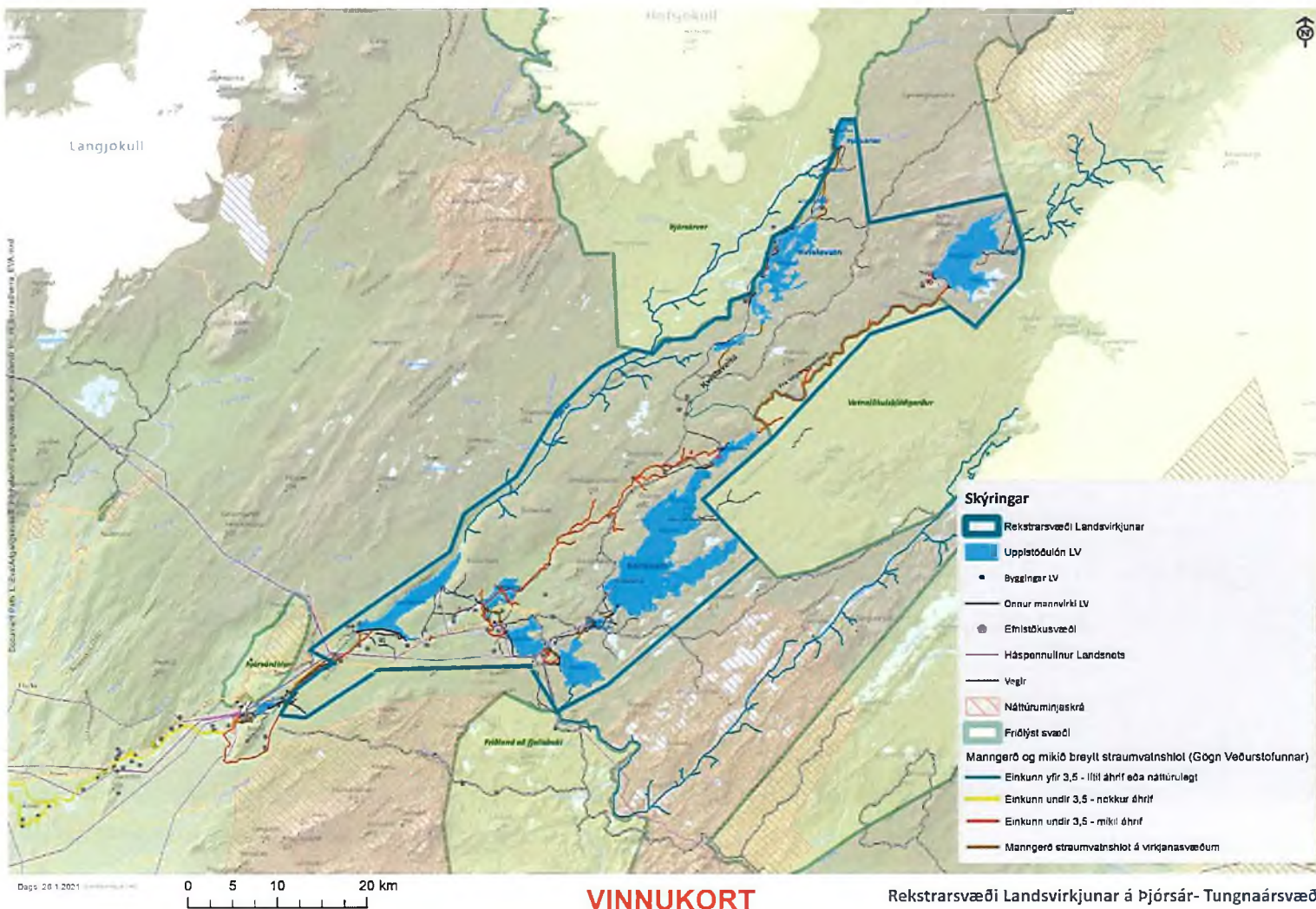
Virðingarfyllst,


Kristín Linda Árnadóttir,
aðstoðarforstjóri


Þórólfur Nielsen,
forstöðumaður

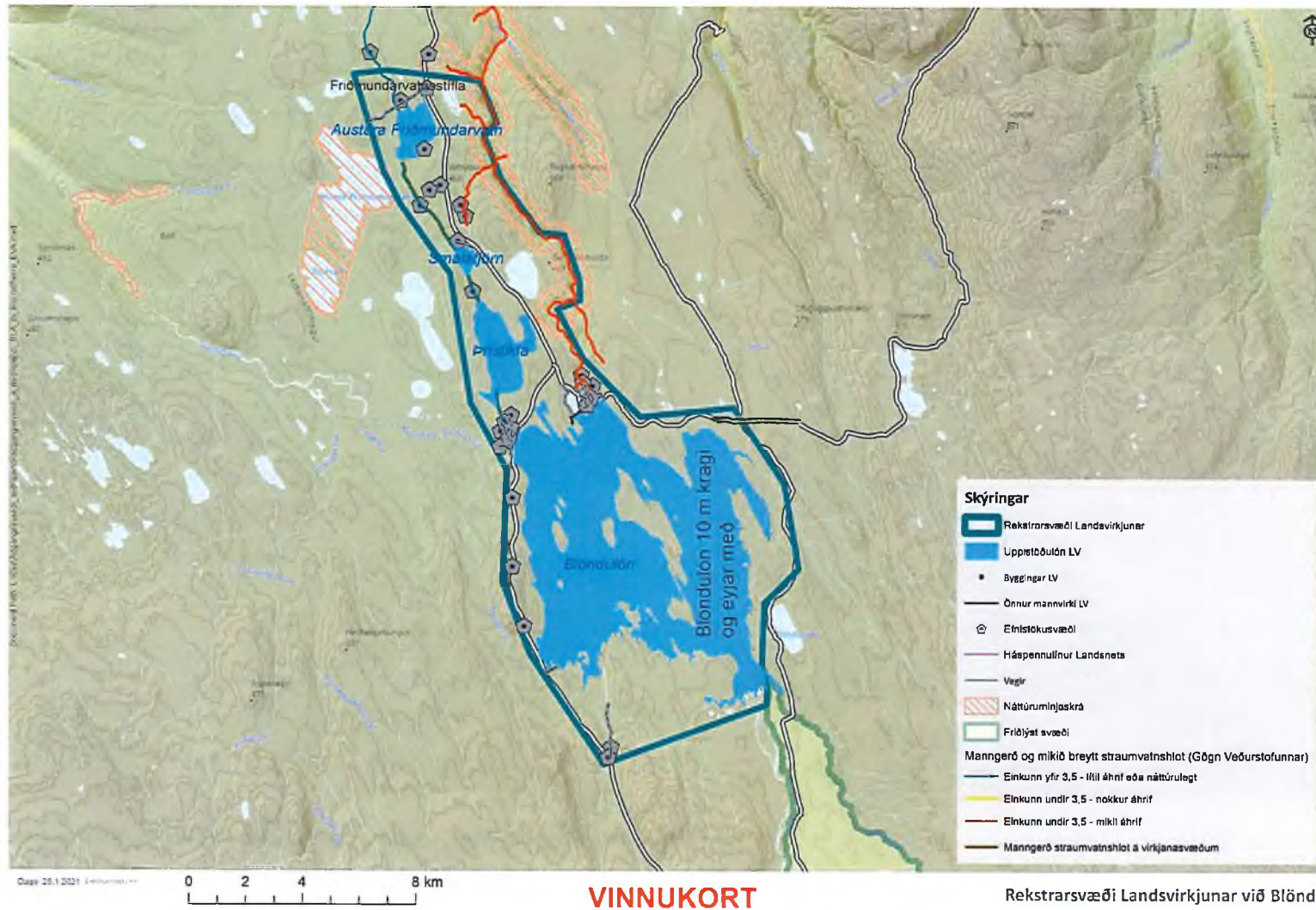
Fylgiskjöl

1. Rekstrarsvæði orkuvinnslu á Þjórsár- Tungnaárvæði



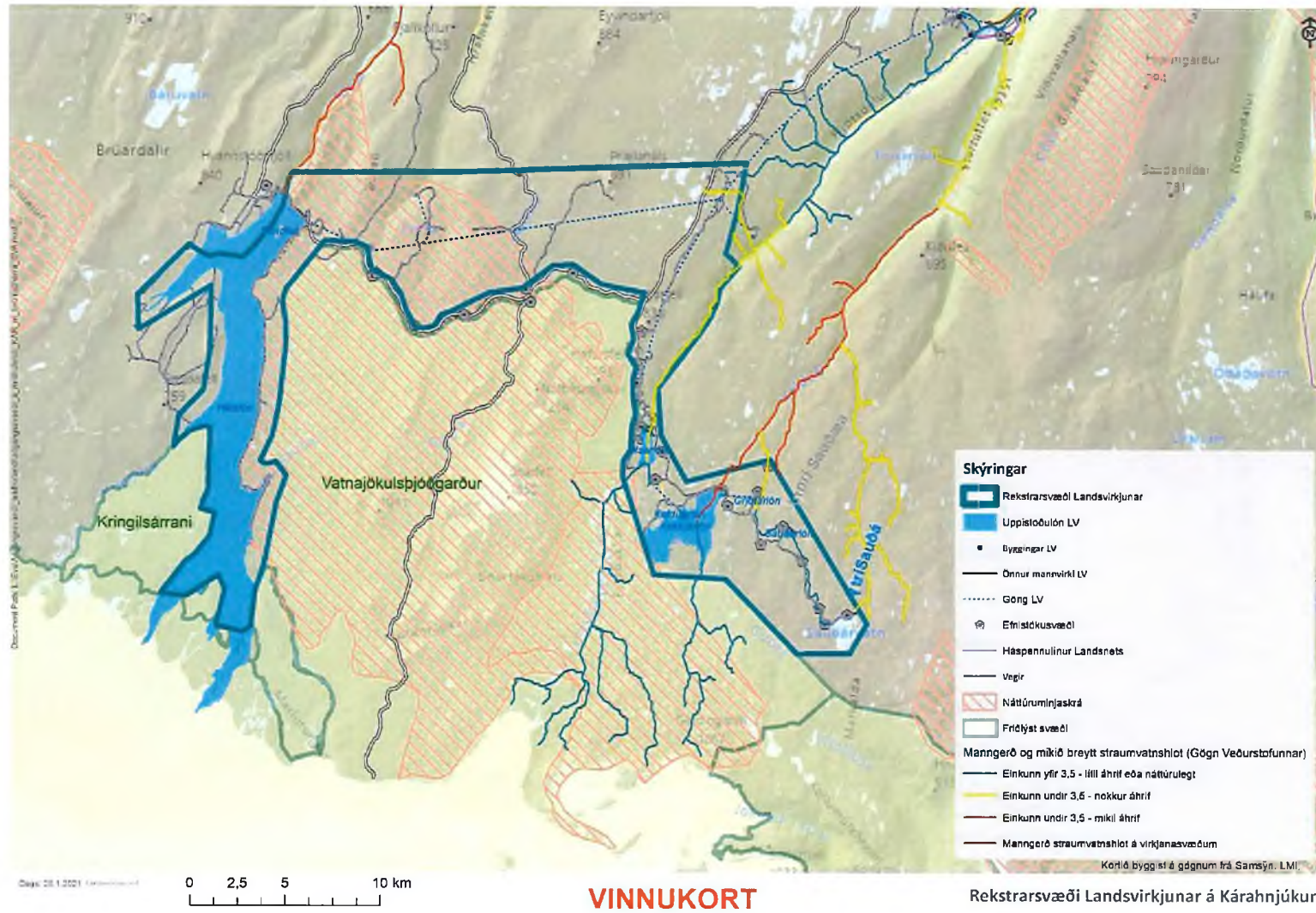


2. Rekstrarsvæði orkuvinnslu við Blöndu





3. Rekstrarsvæði orkuvinnslu á Kárahnjúkum





4. Manngerð og mikið breytt vatnshlot á Íslandi

