



Vestfjarðastofa

Alþingi  
Umhverfis og samgöngunefnd  
sent rafrænt á nefndasvid@althingi.is



Fjórðungssamband  
Vestfirðinga

Ísafirði 17. mars 2023

*Umsögn um mál á 153. löggjafarþingi þingsályktun um gerð jarðgangna milli Álfta, jarðar og Skutuls, jarðar 95. mál.*

Vestfjarðastofa fyrir hönd Fjórðungssambands Vestfirðinga ritar þessa umsögn.

Stefna vestfirskra sveitarfélaga í jarðgangnaframkvæmdum er að lögð sé áhersla á jarðgöng sem koma í stað fjallvega eða varasamra vega innan sama atvinnu- og þjónustusvæðis á sunnan og norðanverðum Vestfjörðum.

Þau göng sem hér um ræðir eru Álftafjarðargöng, Mikildalur og Hálfván auk viðhalds á Breiðadalslegg með breikkun þeirra gangna. Þessum jarðgangakostum er lýst í skýrslu Fjórðungssambands Vestfirðinga „Jarðgangaaætlun Vestfjarða<sup>1</sup>“ og hefur verið kynnt stjórnvöldum.

Bent er á að hér verið að skapa heildstæð atvinnusvæði með hindranalítlum samgöngum árið um kring á milli byggðakjarna atvinnusvæða. Eins að mæta algjörum viðsnúningi í byggðaðróun þessara svæða á Vestfjörðum, með hraðri uppbyggingu atvinnulífs tengd fiskeldi og ferðaþjónustu sem mun bara aukast. Staðið hefur verið að laxeldi í sjókvíum á sunnanverðum Vestfjörðum í 15 ár og áætluð framleiðsla á árinu 2023 mun verða hátt í 30 þús tonn. Eins er laxeldi í Dýrafirði með framleiðslu á um 10 þús t og hröð uppbygging er í laxeldi í Ísafjarðardjúpi og stefnt að rúmlega 12 þús t eldi. Nú er hafin uppbygging kalkþörungaverksmiðju á vegum Íslenska kalkþörungafélagsins í Súðavík með gerð viðlegukants og verksmiðjulóðar.

Það atvinnulíf sem hér er að byggjast upp er allt annars eðlis og gerir mun ríkari kröfur um áreiðanleika samgöngukerfis, heldur en það atvinnulíf sem var verið að þjóna fyrir 30 til 40 árum þegar núverandi vegir voru síðast endurnýjaðir. Yfirlit um ófærð og lokanir fylgja hér í viðauka.

Í annan stað er viðhorf íbúa til öryggis samgöngukerfis. Í greiningu sem KPMG<sup>2</sup> vann fyrir Fjórðungssamband Vestfirðinga um samfélagsáhrif jarðgangna er ljóst að íbúar geta ekki sætt sig við það öryggisleysi sem núverandi samgöngur bjóða upp á og það viðhorf er bein hindrun í að atvinnusókn muni geti þróast eðlilega. Viðhorf íbúa er einnig staðfest í viðhorfskönnunum<sup>3</sup> sem Vestfjarðastofa hefur látið framkvæma um viðhorf íbúa til ferða um fjallvegi og ofanflóðahlíðar og greinilegt að óþol íbúa fer vaxandi á milli kannanna.

<sup>1</sup> <https://www.vestfirdir.is/static/files/Innvidir/2022/jardgong-a-vestfjordum-lokaskjal-1.1.pdf>

<sup>2</sup> [https://www.vestfirdir.is/static/files/Innvidir/jardganganaaetlun\\_2021\\_lokaskjal-1-.pdf](https://www.vestfirdir.is/static/files/Innvidir/jardganganaaetlun_2021_lokaskjal-1-.pdf)

<sup>3</sup> <https://www.vestfirdir.is/static/files/Innvidir/2023/vidhorfskonnun-samanburdur-2020-2022-um-fiskeldi-og-samgongur.pdf> (bls 29 - 73)



Vestfjarðastofa



Fjórðungssamband  
Vestfirðinga

Í tilfelli Súðavíkurhlíðar þá eru 52% svarenda sem fara um Súðavíkurhlíð sem upplifa nokkur eða mjög mikil óþægindi í akstri að vetralagi. Svör vegfarenda sem fara um fjallvegi á sunnanverðum Vestfjörðum koma þar strax á eftir.

Áhrif á atvinnusókn og samfélagþróun eru einnig alvarleg, hærra hlutfall kvenna en karla hefur þessa neikvæðu upplifun sömuleiðis neikvæð áhrif á þróun menntamála, íþróttamála, tómstunda og barna og unglíngastarf. Einnig krefjandi aðstæður fyrir nýja íbúa að aðlagast núverandi samgöngum, jafnt Íslendinga og ekki síður erlendum uppruna, sem vegra sig við að sækja fjölskyldur til búsetu á svæðinu og hafa fyrirtæki misst starfsmenn frá sér sökum þessa. Auk þessa dregur greining KPMG fram margþætt áhrif samgangna á atvinnulíf og samfélag á Vestfjörðum og þá uppbyggingu sem nú er að eiga sér stað.

Fjórðungssamband Vestfirðinga hefur á eigin forsendum og með eigið fjármagni látið vinna framangreindar greiningar og kynnt stjórnvöldum en með litlum árangri a.m.k. til þessa, en nokkuð sambærilegar greiningar voru unnar á sínum tíma fyrir Austurland með stuðningi stjórnvalda. Segja verður að Samgönguáætlun 2020-2036 hafi lokaði á umræðu um gerð jarðganga með því að setja einungis einn jarðgangakost fram á áætlunartímabilinu þ.e. Fjarðarheiðargöng auk þess að kynna áform um framhald framkvæmda á Austurlandi, þetta má m.a. sjá af umsögnum fyrri ára um sama þingmál. Boðað er að ný jarðgangaáætlun verði kynnt samhliða nýrri samgönguáætlun og unnið hefur verið að undirbúningi. Að því sögðu þá er efni þingsályktunar um gerð Álftafjarðargangna í sjálfu sér mikilvæg, til að vekja athygli á að bregðast þurfi hér við og er ákall um að stjórnvöld setji fram tímasettar áætlanir um gerð jarðganga. Fjórðungssamband Vestfirðinga vísar einnig til umsagna um sama mál á fyrri lögjafarþingum.

Það er mat Fjórðungssambands Vestfirðinga að jarðgöng á Vestfjörðum eigi að vera í forgangi umfram aðra landshluta. Í tilfelli Álftafjarðarganga þá hafa þau verið lengi í umræðunni, gerðar hafa verið rannsóknir á líklegum staðsetningum og jarðfræði bergsins er vel þekkt. Óvissa um gerð jarðganga á Vestfjörðum er einnig minni en í öðrum landhlutum en nefna ber, að framkvæmda og fjárhagsáætlanir fyrir Dýrafjarðargöng stóðust og eins stóðust áætlanir því sem næst fyrir Bolungarvíkurgöng. Jarðgöng opna einnig á að gera úrbætur í flutningsmálum raforku auk fleiri kosta í þróun innviða.

Vestfjarðastofa fyrir hönd Fjórðungssambands Vestfirðinga áskilur sér svo rétt til að koma að umfjöllun um frumvarpið síðari stigum.

f.h. Vestfjarðastofu.

Aðalsteinn Óskarsson, sviðsstjóri

*viðauki; Ijónustusókn á Vestfjörðum – hreyfanleiki (úr drögum að innviðaáætlun fyrir Vestfirði)*

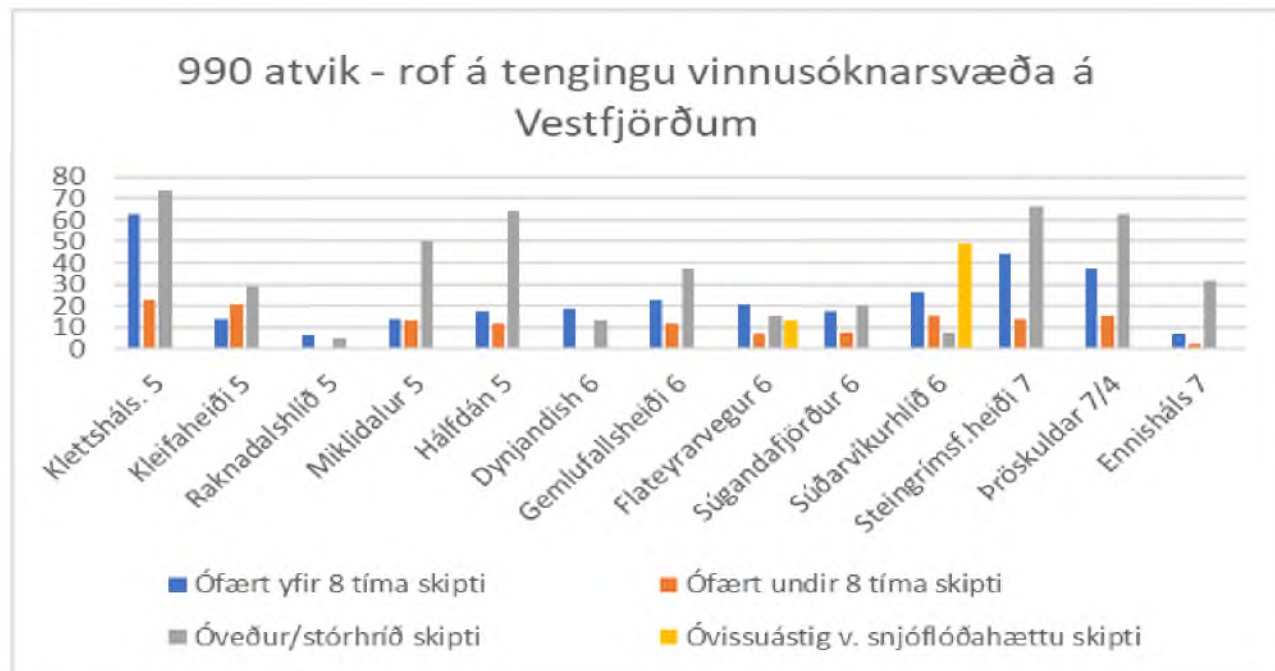


## Þjónustusóknarsvæði á Vestfjörðum – hreyfanleiki

Skilgreining á þjónustusókn er ekki einhlyt í opinberri stefnumótun. Hér er tekið mið af stefnumörkun um almenningsamgöngur<sup>4</sup> þar sem er skilgreind „félagsleg tenging“ sem felur í sér að sækja opinbera þjónustu utan vinnusóknarsvæðis. Áhersla í samgönguáætlun er að tryggja að ferðatími aðra leið fyrir slíka þjónustusókn fyrir opinbera þjónustu fari ekki yfir 3,5 tíma. Margþætt þjónusta er síðan sótt til einkaaðila eða þeir veiti þjónustu inn til svæða.

Landsamgöngur að vetrarlagi eru háðar vindstyrk, úrkomu og hitastigi. Áhrif þessara þátta stigmagnast síðan á vegum sem liggja um fjalllendi og eða fjallshlíðar þar sem hættu er á ofanflóðum. Að beiðni Vestfjarðastofu tók Vegagerðin saman gögn um fjölda atvika á slíkum vegum á tímabilinu 2018 til 2020, en á því árabili gengu yfir þrjú ólík vetrartímabil, með snjóléttum vetri (2018), miklum óveðrum (2019) og „meðalvetri“ (2020).

Horft eingöngu til stofnvega á Vestfjörðum þá eru þetta 14 fjallvegir og vegir um ofanflóðavæði sem mynda flöskuhálsa sem sjá má í samantekt á lokunum á vegum 2018-2020, með samtals 990 atvik sem hamla ferðum í meira en 8 tíma á sólarhring.



Mynd 1 yfirlit um atvik 2018-2020. Skráningar á Dynjandisheiði (okt-des 2020), Flateyrvegur (2019 - 2020) og vegur um Kirkjubólshlíð lokast samhliða Súðavíkurhlíð. Vinnusóknarsvæði nr 4,5, 6 og 7

Að meðaltali eru því 330 slík atvik á hverjum vetri frá miðjum nóvember fram í miðjan apríl, sem gerir 66 atvik að meðaltali í mánuði eða rúmlega tvö atvik á hverjum degi einhverstaðar á Vestfjörðum.

Ef horft er til atvika á tengingum á milli þjónustusvæða á Vestfjörðum og tengingu við aðra landshluta, en yfirleitt fara þessi atvik saman, kemur í ljós 570 atvik á Vestfjörðum á tímabilinu 2018-2020. Að meðaltali eru því 190 slík atvik á hverjum vetri frá miðjum nóvember fram í miðjan apríl, sem gerir 38

<sup>4</sup> [Ferðumst saman - Stöðumat og valkostir - á vef.pdf \(stjornarradid.is\)](#)



atvik að meðaltali í mánuði eða um 1,3 atvik á hverjum degi þar sem vegur lokast milli þjónustusvæða á Vestfjörðum og tengingu þeirra við aðra landshluta.

Flest atvik varða veg um Klettháls eða að meðaltali 53 atvik á hverjum vetri eða rúmlega 10 daga í mánuði og á vegi um Steingrímsfjarðarheiði og Þröskulda að meðaltali 40 atvik í mánuði eða 8 daga í mánuði. Vegur um Súðavíkurhlíð sker sig síðan úr með 49 lokanir vegna óvissustigs um snjóflóðahættu, sem eru að meðaltali 16 atvik á hverjum vetri eða rúma 3 daga í hverjum mánuði.

