

22. apríl 2024



# Fjármálaáætlun 2025-2029

## Tekjur og gjöld ríkissjóðs

Kynning fyrir fjárlaganefnd Alþingis

**Stjórnarráð Íslands**

Fjármála- og efnahagsráðuneytið



# Tekjur ríkissjóðs



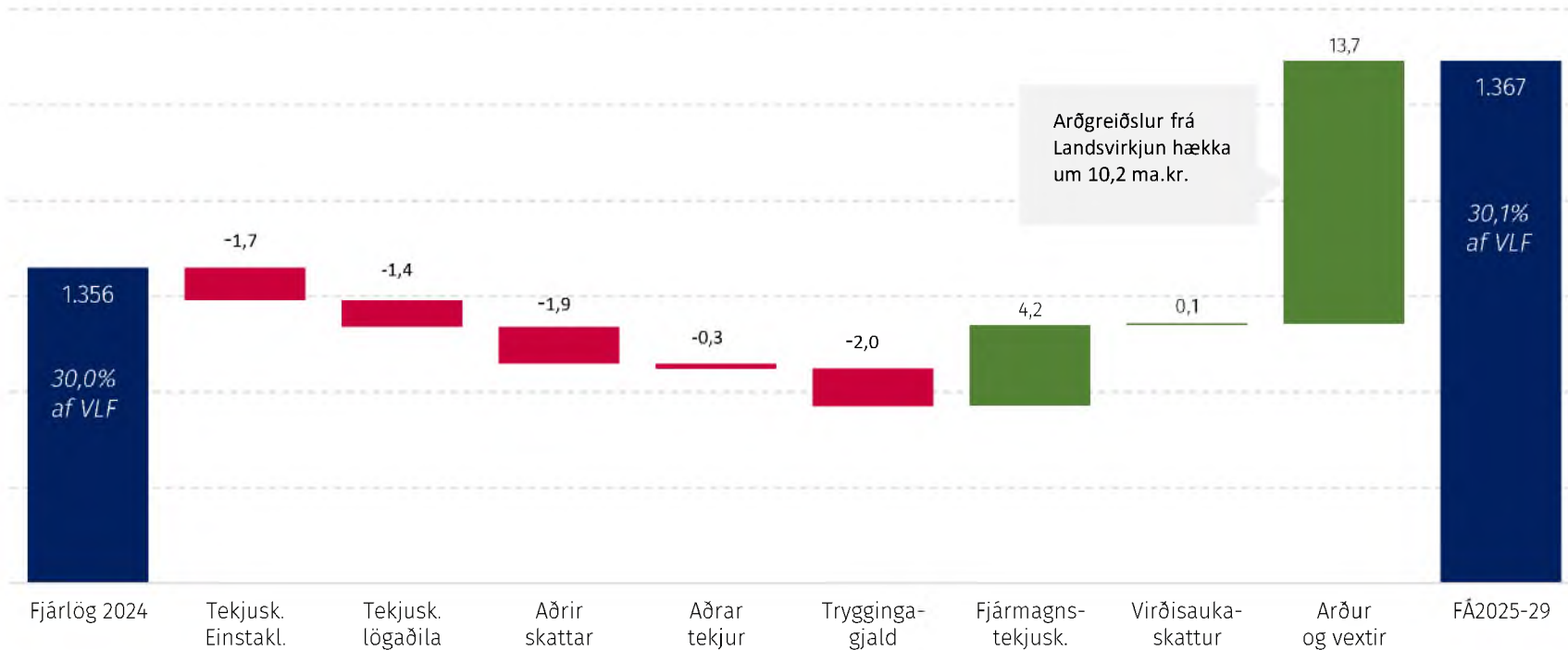
# Tekjuáætlun ríkissjóðs

- Tekjuáætlun fjármálaáætlunar byggir á markmiðum úr stjórnarsáttamála, fjármálastefnu 2022-2026 og ákvörðunum ríkisstjórnarinnar.
- Tekjuáætlun hefur verið uppfærð frá fyrri áætlunum út frá uppfærðri þjóðhagsspá frá Hagstofu Íslands, álagningu og innheimtu skatta, ákvörðunum ríkisstjórnar auk ýmissa annarra forsendna.
- Tekjuáætlun endurspeglar stöðu hagkerfisins, efnahagsleg viðbrögð og áherslumál ríkisstjórnarinnar.



# Tekjur 11 ma.kr. meiri en í fjárlögum 2024

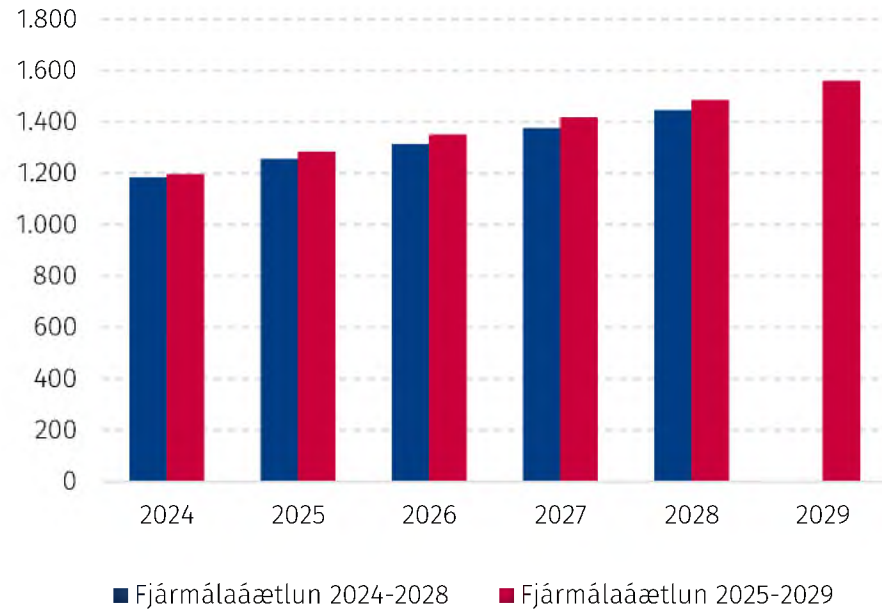
Helstu breytingar á tekjuáætlun 2024 (ma.kr.)



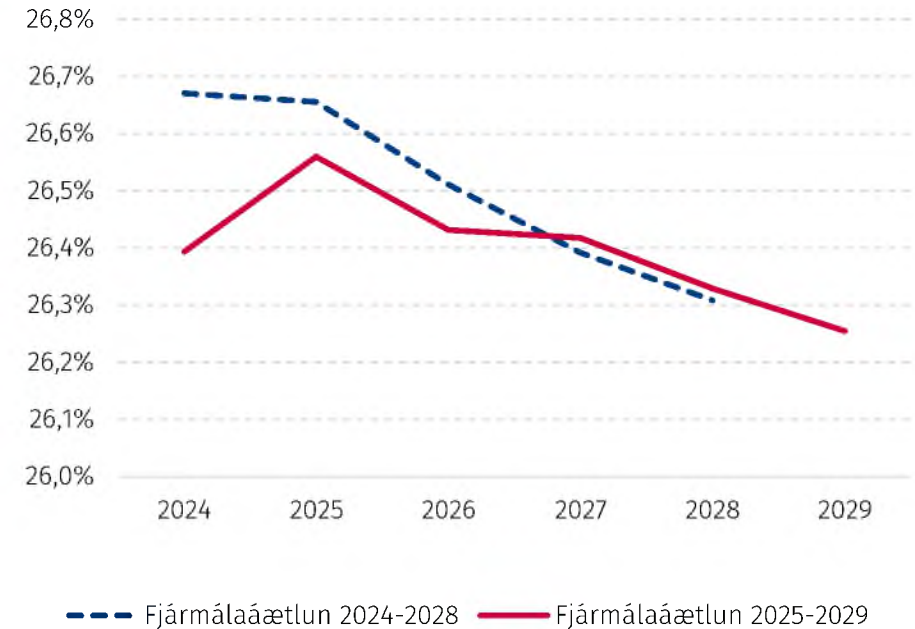


# Skatttekjur & tryggingagjöld meiri að nafnvirði en áþekkt hlutfall af VLF á tímabili áætlunar

Skatttekjur og tryggingagjöld (ma.kr.)



Skatttekjur og tryggingagjöld (% af VLF)



# Tekjuráðstafanir í fjármálaáætlun



Framtíðartekjuöflunarkerfi vegna umferðar og orkuskipta



Aðgerðir OECD gegn rýrnun skattstofna og tilfærslu skattskylds hagnaðar vegna stafræna hagkerfisins



Breytingar á skattlagningu ferðamanna



Endurskoðun á lögum um veiðigjald

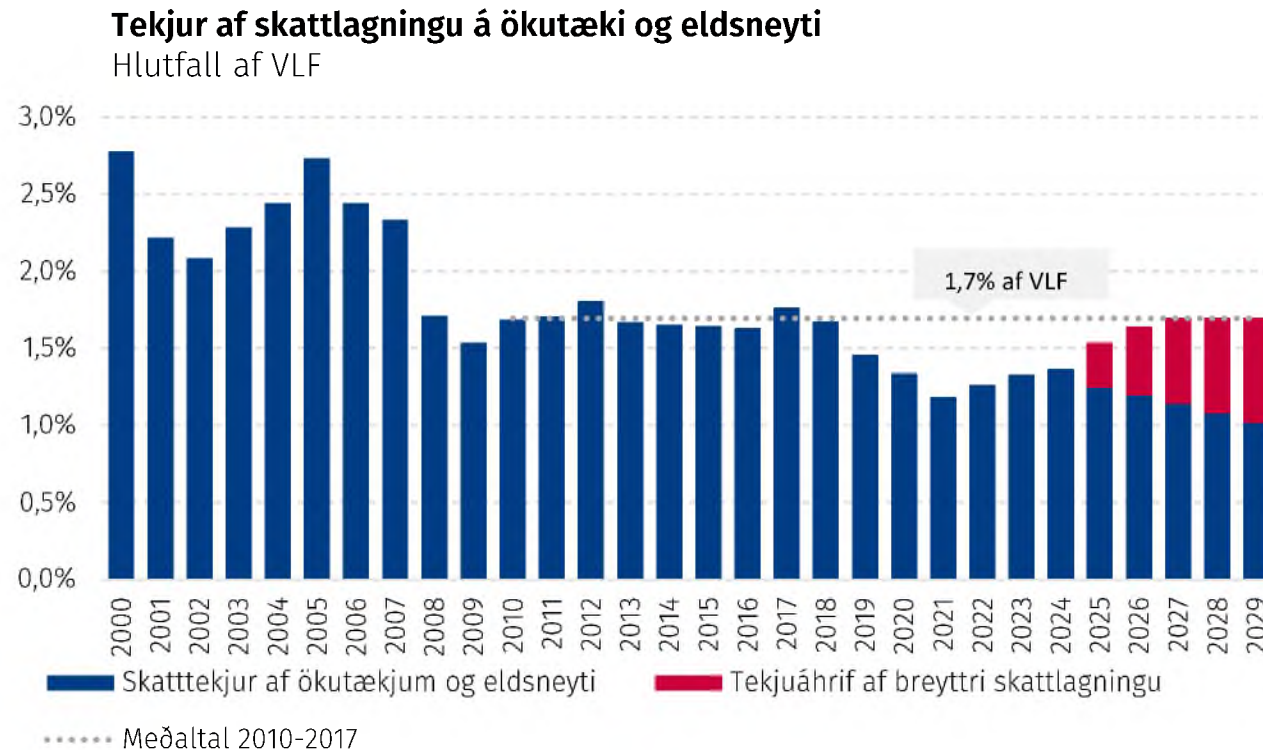


Endurskoðun á reglum um skattlagningu launa og reiknuð laun



Hækkun fiskeldisgjalds

# Endurskoðun á skattlagningu ökutækja og eldsneytis umfangsmesta tekjuráðstöfunin



Áhrif af endurskoðun á skattlagningu ökutækja og eldsneytis eru stigvaxandi þar sem grunnsviðsmynd tekjuáætlunar gerir ráð fyrir hraðri lækkun eldri skattstofna vegna fjölgunar vistvænna og sparneytinna bíla í umferð



# Verkefnastofa um samgöngugjöld vinnur að nýju tekjuöflunarkerfi af ökutækjum og umferð





# Skattkröfur og afskriftir endurskoðaðar

## Afskriftir skattkrafna 2017–2029

Hlutfall af eftirstöðvum í ársbyrjun og tekjum ársins



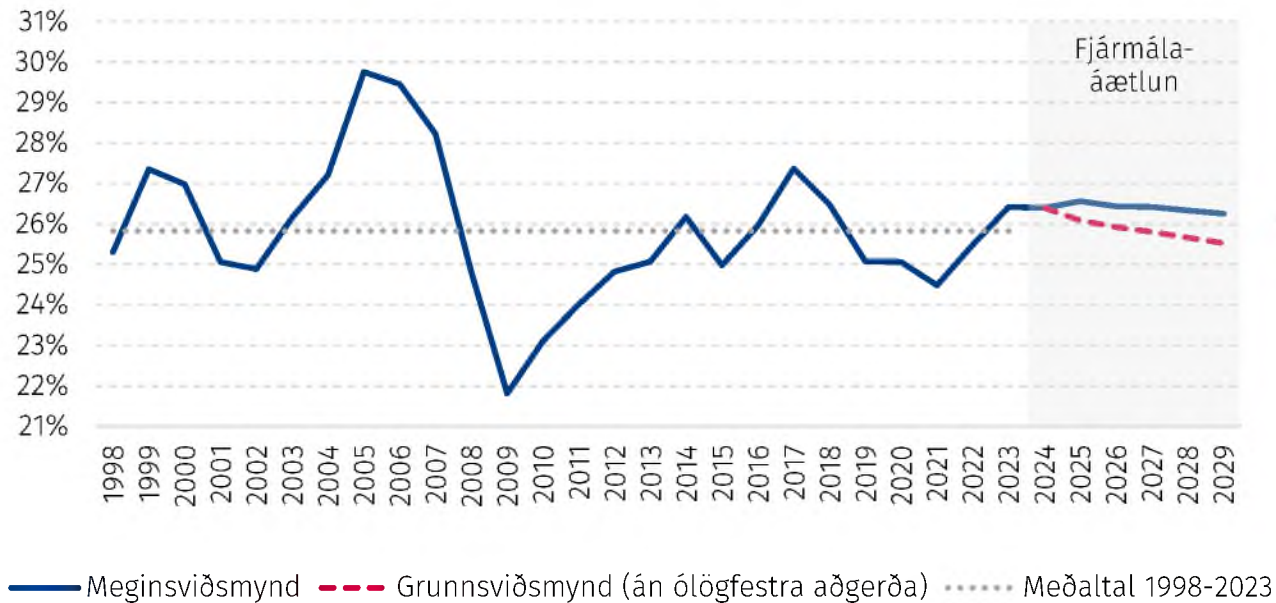
Heimild: fjármála- og efnahagsráðuneytið, byggt á gögnum Fjársýslu.

- Skattkröfur sem eru ekki taldar innheimtanlegar eru afskrifaðar
- Fjársýslan hefur lokið innleiðingu á nýrri aðferðarfræði með það að leiðarljósi að ofmeta ekki kröfur
- Bókfærðar kröfur og afskriftir þeirra verða því minni í framtíðinni en þær hafa verið sögulega
- Endurskoðunin hækkar tekjuáætlun um 0,4% af VLF frá og með árinu 2024

# Skatttekjur og tryggingagjöld yfir meðaltali síðustu 26 ára v. fyrirhugaðra skattabreytinga

## Skatttekjur og tryggingagjöld án óreglulegra liða

Hlutfall af VLF



Ólögfestar  
skattabreytingar  
0,7% af VLF  
í lok áætlunar



# Breytingar á barnabótum 2024 og 2025

## Árið 2024

Fjárhæðir barnabóta hækka um 5,8% (11,2% frá árinu 2023)

- Einstæðingar: **489.000 kr.** í stað 460.000kr.
- Sambúðarfólk: **328.000 kr.** í stað 310.000kr.

Skerðingarmörk hækka um 12,4% (15,8% frá árinu 2023)

- Einstæðingar: **5.500.000kr.** í stað 4.893.000kr.
- Sambúðarfólk: **11.000.000kr.** í stað 9.785.000kr.

Skerðingarhlutfall verður **4%** í stað 5%

Heildarfjárhæð barnabótakerfisins verður 3 ma.kr. hærri eða úr 16 ma.kr í **19. ma.kr.**

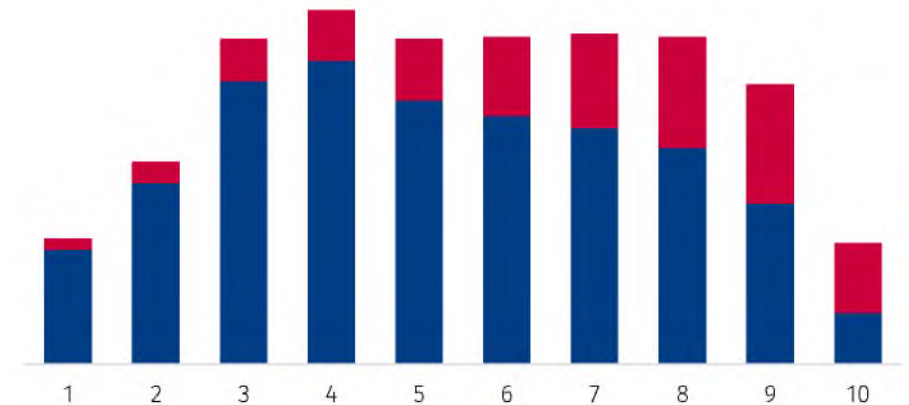
## Árið 2025

Viðmiðunarfjárhæðir kerfisins hækka enn frekar og er gert ráð fyrir að heildarútgjöld til barnabóta hækki um 2 ma.kr. til viðbótar og verði **21 ma.kr.**

Áhrif: Hærri bætur til þeirra sem nú þegar fá barnabætur og fleiri fjölskyldur munu njóta barnabóta (bæturnar munu ná lengra upp tekjudreifinguna)

## Áætluð dreifing barnabóta eftir öllum framteljendum

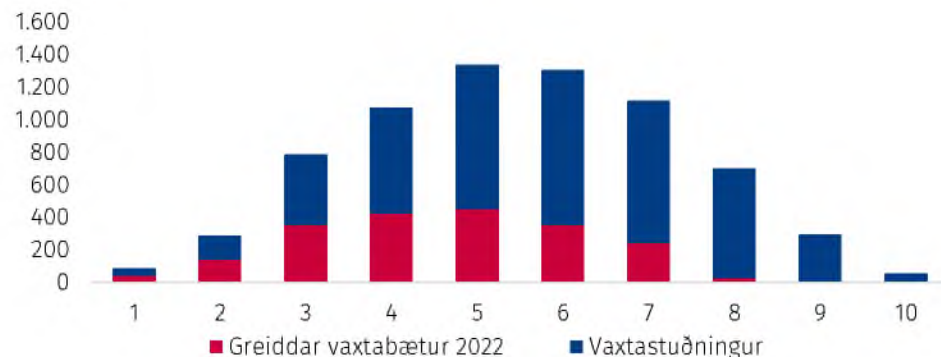
Barnabætur og uppfærsla á árinu 2024





# Vaxtastuðningur 2024

- Einskiptisaðgerð upp á 5-7 ma.kr. sem greiðist inn á höfuðstól húsnæðisláns en möguleiki á að nota til lækkunar afborgana
- 23% af vaxtagjöldum vegna íbúðarkaupa eða kaupleigu mynda stofn til vaxtastuðnings
- Tekjuskerðing 4%
  - Einstaklingar umfram 6 m.kr.
  - Sambúðarfólk umfram 9,6 m.kr.
- Eignaskerðing 0.5% af nettó eign umfram 18 m.kr. fyrir einstaklinga, 28 m.kr. fyrir sambúðarfólk
- Hámark vaxtastuðnings
  - Einstæðingar: 150.000 kr.
  - Einstæðir foreldrar: 200.000 kr.
  - Sambúðarfólk: 250.000 kr.
- Kemur til viðbótar vaxtabótum
- 55.000 einstaklingar munu njóta stuðnings





# Útgjöld ríkissjóðs



# Útgjaldaáætlun ríkissjóðs

- Útgjaldaáætlun fjármálaáætlunar grundvallast á **markmiðum fjármálastefnu** 2022–2026, stjórnarsáttmála ríkisstjórnarinnar og ákvörðunum sem teknar voru í fyrri fjármálaáætlunum og **fjárlögum fyrir árið 2024**.
- Áætlunin hefur verið **uppfærð frá fyrri áætlun** með hliðsjón af uppfærðri **þjóðhagsspá** Hagstofu Íslands, **lýðfræðilegum forsendum** og uppfærslu á **útgjaldaskuldbindingum** ráðuneyta.
- Í áætluninni birtast ýmis **áherslumál** ríkisstjórnarinnar, aðgerðir í tengslum við kjarasamninga á almennum markaði og **ráðstafanir** til að draga úr útgjaldavexti.



# Launa- og verðlagsforsendur og forsendur um hagrænar breytingar

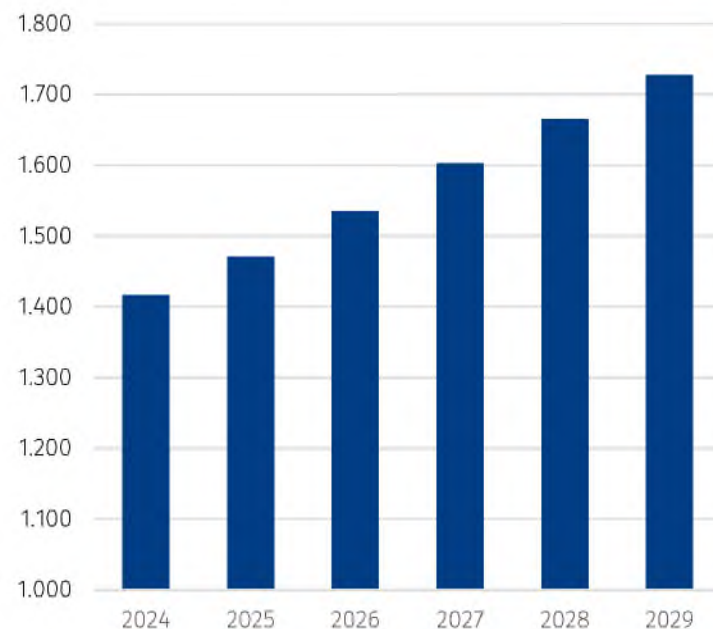
- **Verðbólga** er áætluð 3,2% árið 2025 og verður komin í 2,7% árið 2026 og 2,5% á ári eftir það.
- Launastefna áætlunarinnar fylgir forsendum kjarasamninga á gildistíma þeirra en svo tekur við almenn forsenda um 1% **kaupmáttaraukningu** á ári.
- **Bætur almannatrygginga** og annarra tilfærslukerfa eru framreiknaðar með hliðsjón af launa- og verðlagsforsendum. Þá er tekið tillit til kerfisbreytinga sem áformuð eru á síðari hluta næsta árs.
- Útgjöld **atvinnuleysistrygginga** þróast miðað við spá Hagstofu Íslands um skráð atvinnuleysi hjá Vinnumálastofnun yfir tímabilið en gert er ráð fyrir að **atvinnuleysi** verði um 4% að jafnaði á tíma áætlunarinnar.
- **Kerfislægur vöxtur** – lýðfræðileg þróun og innbyggður kerfislægur vöxtur en þar er fyrst og fremst um að ræða 3% vöxt í málefnum aldraðra og 1,5% fjölgun örorkulífeyrispega.



# Hlutfall ríkisútgjalda af landsframleiðslu lækka í samræmi við markmið

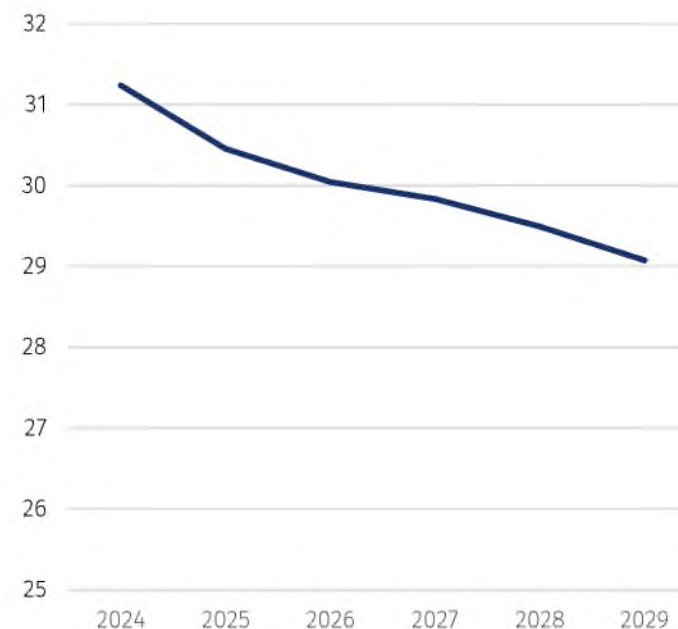
Heildarútgjöld ríkissjóðs 2024-2029

Á verðlagi hvers árs í ma.kr.



Heildarútgjöld ríkissjóðs 2024-2029

Í % hlutfalli við VLF



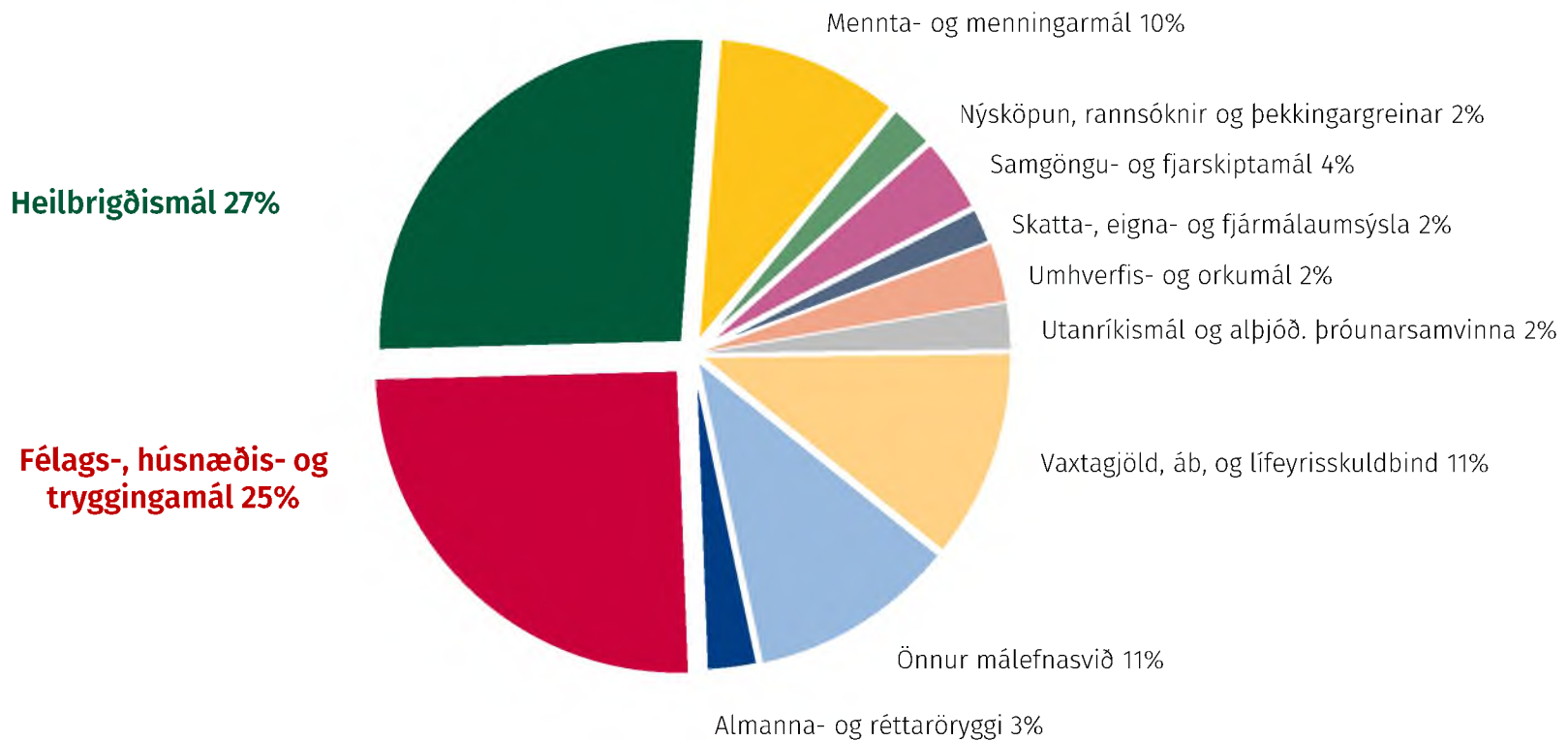
Um 4%  
nafnaukning  
heildar-  
útgjalda á  
ári





# Ríflega helmingi útgjalda ríkissjóðs er varið í félags- og heilbrigðismál

Hlutfallsleg skipting heildarútgjalda 2025-2029





# Aðkoma ríkissjóðs að kjarasamningum á almennum markaði

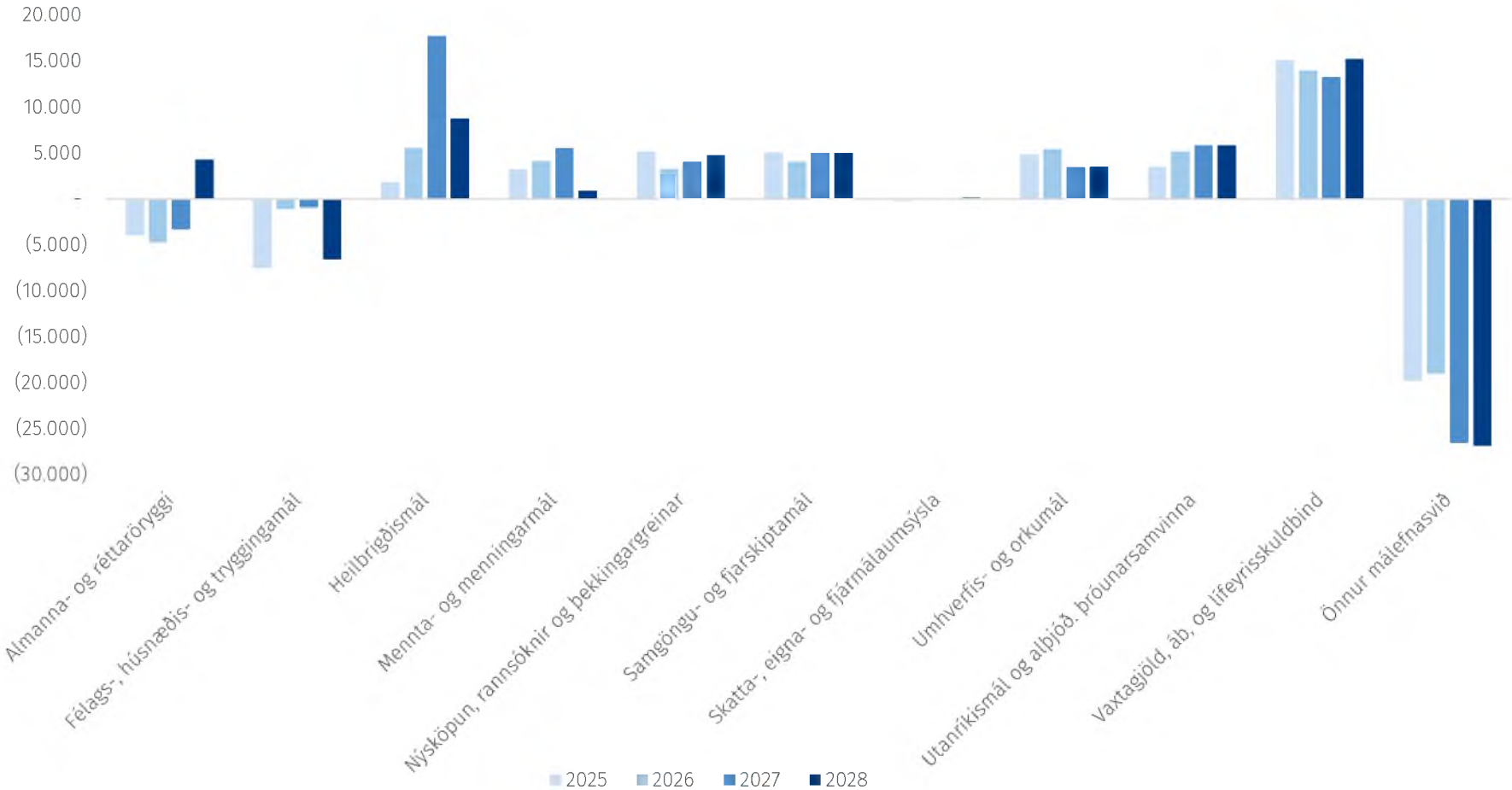
Í afkomuhorfum yfirstandandi árs er gert ráð fyrir 12-13 ma.kr. en þar af er einkiptis vaxtastuðningur 6-7 ma.kr.

Aðkoma ríkissjóðs að gerð kjarasamninga, m.kr.	2025	2026	2027	2028	2029	Samtals
Hækkun barnabóta .....	5.000	5.000	5.000	5.000	5.000	25.000
Breyting á framlagi til Fæðingarorlofssjóðs .....	2.500	4.300	5.700	5.700	5.700	23.900
Hækkun húsnæðisbóta .....	2.500	2.500	2.500	2.500	2.500	12.500
Skólamáltíðir .....	3.750	3.750	3.750	0	0	11.250
Aukin stofnframlög .....	0	3.900	5.800	0	0	9.700
Framlög til Vinnustaðanámssjóðs .....	150	150	150	0	0	450
Framlög til að efla fjarheilbrigðisþjónustu .....	50	50	50	50	50	250
Framlag til Ábyrgðasjóðs launa .....	49	43	43	0	0	135
<b>Samtals</b>	<b>13.999</b>	<b>19.693</b>	<b>22.993</b>	<b>13.250</b>	<b>13.250</b>	<b>83.185</b>



## Breytingar á milli áætlana 24-28 og 25-29

m.kr.





# Breytingar frá fyrri fjármálaáætlun

ma.kr.	Heildarútgjöld á verðlagi 2024						Breytingar frá gildandi áætlun				
	2024	2025	2026	2027	2028	2029	2025	2026	2027	2028	
Heilbrigðismál	379,4	390,0	404,7	411,7	420,7	425,5	1,8	5,6	17,7	8,8	← Leiguleiðin og NLSH
Félags-, húsnæðis- og tryggingamál	364,5	373,6	386,9	392,5	393,2	399,8	-7,5	-1,1	-0,9	-6,5	← Frestun á gildistöku nýs örorkukerfis og endurmat á kerfislægum vexti
Fjármagnskostnaður, ábyrgðir og lífeyrisskuldb.	179,2	165,4	166,4	167,9	172,9	173,0	15,1	14,0	13,3	15,2	← Aukinn fjármagnskostnaður
Mennta- og menningarmál	145,5	149,7	152,0	154,0	149,0	149,6	3,2	4,1	5,5	0,9	← Þjóðarhöll og aukin framlög til skóla
Samgöngu- og fjarskiptamál	56,7	62,8	62,0	63,0	62,3	62,0	5,1	4,1	5,1	5,0	← Aukin framlög til Betri samgangna
Umhverfismál og orkumál	48,3	50,5	48,6	47,0	47,3	47,4	4,8	5,4	3,4	3,5	← Losunarheimildir, orkumál, ofanflóðav.
Almanna- og réttaröryggi	40,4	41,6	42,4	43,0	42,4	37,8	-3,9	-4,7	-3,3	4,3	← Frestun á byggingu húss viðbragðsaðila
Nýsköpun, rannsóknir og þekkingargr.	32,9	38,2	33,0	35,6	38,5	41,7	5,2	3,3	4,0	4,8	← Endurgreiðslur til nýsköpunarfyrtækja
Skatta-, eigna- og fjármálaumsýsla	29,4	29,4	29,4	29,3	29,3	29,2	-0,2	-0,1	0,0	0,1	
Utanríkismál og alþjóðl. þróunarsamv.	28,9	33,6	35,9	37,3	38,3	39,1	3,5	5,2	5,8	5,8	← Aukinn stuðningur við Úkraínu
Önnur málefnasvið	185,5	164,7	162,0	166,4	171,4	175,5	-19,7	-19,0	-26,5	-26,8	← Afskriftir skattkrafna
<b>Samtals</b>	<b>1.490,9</b>	<b>1.499,4</b>	<b>1.523,3</b>	<b>1.547,8</b>	<b>1.565,2</b>	<b>1.580,7</b>	<b>7,3</b>	<b>16,6</b>	<b>24,1</b>	<b>15,1</b>	
br. milli ára		8,5	23,9	24,5	17,3	15,5					
br. milli ára, %		0,6%	1,6%	1,6%	1,1%	1,0%					

# Helstu fjárfestingar



## Húsbyggingar

- Þjóðarhöll
- Bygging nýs Landspítala
- Nýtt fangelsi í stað Litla-Hrauns
- Ný legudeild Sjúkrahússins á Akureyri
- Hús heilbrigðisvísindasvið
- Verknámshús framhaldsskóla



## Samgönguframkvæmdir

- Framkvæmdir á vegakerfinu
- Samgöngusáttmálinn



## Rannsóknir, þróun og endurgreiðslur

- Styrkir til nýsköpunarfyrirtækja
- Endurgreiðslur vegna kvikmyndagerðar
- Rannsóknasjóður
- Tækniþróunarsjóður
- Rammaáætlanir ESB



## Aðrar fjárfestingar

- Stofnframlög til bygginga á leiguíbúðum
- Styrkir til orkuskipta
- Ofanflóðasjóður



# Helstu fjárfestingar

ma.kr.	2025	2026	2027	2028	2029
<b>Fjárheimildir til fjárfestinga og fjármagnstilfærslna</b>	<b>132</b>	<b>138</b>	<b>144</b>	<b>135</b>	<b>135</b>
<b>Samgönguframkvæmdir</b>	<b>38,1</b>	<b>38,2</b>	<b>39,6</b>	<b>39,1</b>	<b>39,1</b>
Framkvæmdir á vegakerfinu.....	27,7	27,7	29,2	28,7	28,7
Betri samgöngur.....	6,7	6,8	6,8	6,9	6,9
Aðrar samgönguframkvæmdir.....	3,7	3,7	3,5	3,5	3,5
<b>Húsbyggingar</b>	<b>21,7</b>	<b>32,1</b>	<b>33,0</b>	<b>27,2</b>	<b>23,2</b>
Bygging nýs Landspítala.....	18,4	25,6	23,1	22,9	22,9
Nýtt fangelsi í stað Litla-Hrauns.....	1,4	2,7	4,3	4,2	0,0
Þjóðarhöll.....	1,5	2,8	3,9	0,0	0,0
Hús heilbrigðisvísindasviðs.....	0,4	1,0	1,7	0,1	0,3
<b>Framlög til rannsókna og nýsköpunarmála</b>	<b>30,2</b>	<b>28,7</b>	<b>31,4</b>	<b>34,3</b>	<b>37,5</b>
Rammaáætlanir ESB.....	5,5	5,6	6,0	6,0	6,0
Styrkir til nýsköpunarfyrirtækja.....	17,2	15,6	18,0	20,9	24,1
Rannsóknasjóður.....	3,2	3,2	3,2	3,2	3,2
Tækniþróunarsjóður.....	3,0	3,0	3,0	3,0	3,0
Annað.....	1,3	1,3	1,1	1,1	1,1
<b>Aðrar fjárfestingar</b>	<b>21,2</b>	<b>19,3</b>	<b>21,6</b>	<b>15,8</b>	<b>15,8</b>
Styrkir til orkuskipta.....	8,3	5,7	5,7	5,7	5,7
Ofanflóðasjóður.....	3,6	4,1	4,4	4,5	4,5
Stofnframlög til byggingar og kaupa á hagkvæmum leiguíbúðum.....	7,3	7,5	9,5	3,6	3,6
Uppbygging upplýsingatækniinnviða.....	2,0	2,0	2,0	2,0	2,0
Aðrar fjárfestingar.....	12,5	11,8	11,2	11,0	10,9
<b>Tæki og búnaður</b>	<b>8,0</b>	<b>7,5</b>	<b>7,1</b>	<b>7,6</b>	<b>8,1</b>



# Aðhaldsaðgerðir útgjaldahliðar ríkissjóðs

- **Almennt aðhaldsmarkmið**
  - Almenn aðhaldskrafa verður 1% frá og með árinu 2025. Engin aðhaldskrafa gerð á heilbrigðis- og öldrunarstofnanir og skóla.
- **Afkomubætandi ráðstafanir (frá fyrri áætlun) 2025-2027**
  - Til viðbótar almennri aðhaldskröfu er gert ráð fyrir 9 ma.kr. óútfærðum ráðstöfunum 2025 sem verður útfært í fjárlagafrumvarpi ársins 2025 en 4,5 ma.kr. til viðbótar á gjaldahlið árin 2026 og 2027.
- **Ráðstafanir sem vega á móti útgjaldaauka** 2025–2029 draga úr útgjaldavexti um sem nemur 17 ma.kr. á árinu 2025 og um 10 ma.kr. varanlega eftir það.

# Helstu ráðstafanir til að draga úr útgjaldavexti

Áhersla á aðgerðir sem skapa svigrúm til nýrra og aukinna verkefna m.a. vegna kjarasamninga.

## Hliðrun eða niðurfelling verkefna

Verkefnum hliðrað eða fallið alfarið frá.



Tilteknum byggingaverkefnum frestað þangað til meira svigrúm er í hagkerfinu.



## Kerfisbreytingar/endurskoðun fyrirkomulags

Fyrirkomulag endurskoðað.

Endurskoðun eldri samninga, rýni á safnliðum með hliðsjón af áherslum, forgangsverkefnum og árangri.

## Endurskoðun á forsendum og fjárveitingum



Forsendur endurskoðaðar s.s vegna hagræns eða kerfislægs vaxtar.

Fjárveitingar endurskoðaðar m.t.t. árangursmats aðgerða.



## Hagræðing í rekstri

Með sameiningu stofnana eða útvistun verkefna.

Aðkeypt þjónusta endurmetin.





# Helstu útgjaldalækkningar eftir málefnasviðum

Breytingarnar skapa svigrúm til nýrra og aukinna verkefna m.a. vegna kjarasamninga

	2025	2026	2027	2028	2029
<b>Ráðstafanir sem vega á móti útgjaldaauka*</b>					
01 Alþingi og eftirlitsstofnanir þess	-50,0	-50,0	-50,0	-50,0	-50,0
02 Dómstólar	0,0	-50,0	-50,0	-50,0	-50,0
03 Æðsta stjórnarsýsla	0,0	-500,0	-500,0	-500,0	-500,0
04 Utanríkismál	-150,0	-200,0	-250,0	-300,0	-400,0
05 Skatta-, eigna- og fjármálaumsýsla	-100,0	-100,0	-100,0	-100,0	-100,0
07 Nýsköpun, rannsóknir og þekkingargreinar	-1.000,0	-2.200,0	-2.300,0	-2.300,0	-2.300,0
10 Rétt. einstakl., trúmál og stjórnarsýsla dómsmála	-500,0	-500,0	-500,0	-500,0	-500,0
11 Samgöngu- og fjarskiptamál	0,0	-500,0	0,0	0,0	0,0
23 Sjúkrahúspjónusta	-2.000,0	-2.000,0	2.000,0	0,0	0,0
24 Heilbrigðisþjónusta utan sjúkrahúsa	-1.000,0	-1.000,0	-1.000,0	-300,0	-300,0
27 Örorka og málefni fatlaðs fólks	-9.000,0	-2.500,0	-2.500,0	-2.500,0	-2.500,0
28 Málefni aldraðra	-2.500,0	-2.500,0	-2.500,0	-2.500,0	-2.500,0
30 Vinnumarkaður og atvinnuleysi	0,0	0,0	-1.000,0	-1.000,0	-1.000,0
31 Húsnæðis- og skipulagsmál	0,0	-2.100,0	-2.100,0	-2.100,0	-2.100,0
34 Almennur varasjóður og sértækar fjárráðstafanir	-700,0	-1.000,0	-1.500,0	-1.500,0	-1.500,0
<b>Alls</b>	<b>-17.000,0</b>	<b>-15.200,0</b>	<b>-12.350,0</b>	<b>-13.700,0</b>	<b>-13.800,0</b>

\*Breytingar á ári frá fyrri fjármálaáætlun 24-28



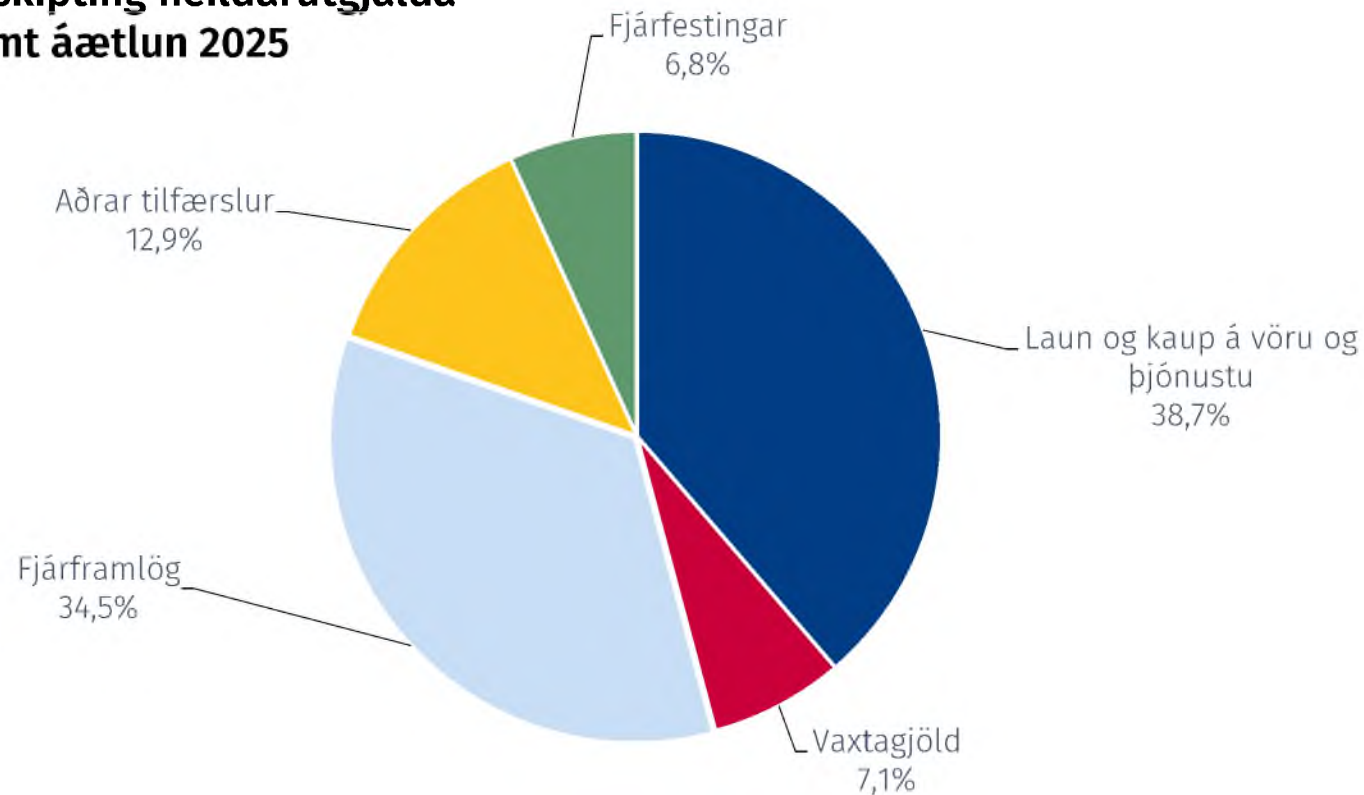
# Almennur varasjóður

Dregið verður úr umfangi almenna varasjóðsins frá fyrri fjármálaáætlun

- Á fyrsta ári áætlunarinnar er gert ráð fyrir að umfang almenna varasjóðsins verði 1,2% af heildarfjárheimildum sem er lækkun frá forsendum fyrri fjármálaáætlunar.
- Til viðbótar þessu er **fjárfestingarsvigrúm almenna varasjóðsins lækkað** um samtals 20 ma.kr. á tímabilinu á móti samsvarandi hækkun á framlögum til Betri samgangna.
- Samkvæmt lögum um opinber fjármál skal almennur varasjóður nema að lágmarki **1% af heildarfjárheimildum** hvers árs.
- Þrátt fyrir þessa breytingu er umfang almenna varasjóðsins **vaxandi á tímabilinu** í samræmi við aukna óvissu þegar litið er lengra til framtíðar og hækkar úr 1,2% af fjárheimildum á næsta ári og verður um 2% af fjárheimildum undir lok tímabilsins.

# Umfang tilfærslna er um helmingur af heildarútgjöldum ríkissjóðs

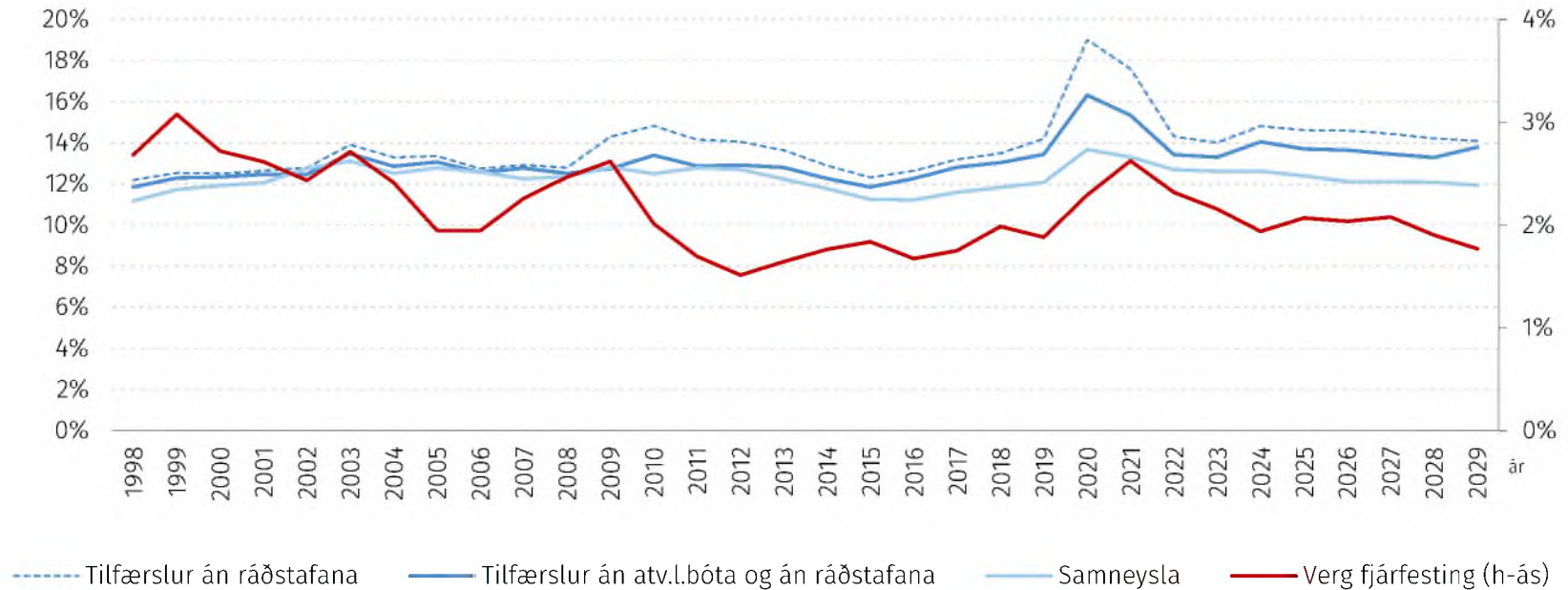
Hagræn skipting heildarútgjalda samkvæmt áætlun 2025





# Tilfærsluútgjöld eru um 2,3% af VLF hærri á áætlunartímabilinu en árið 2015\*

**Tilfærslur yfir meðaltali á tímabili áætlunarinnar**  
án afkomubætandi ráðstafana, %VLF

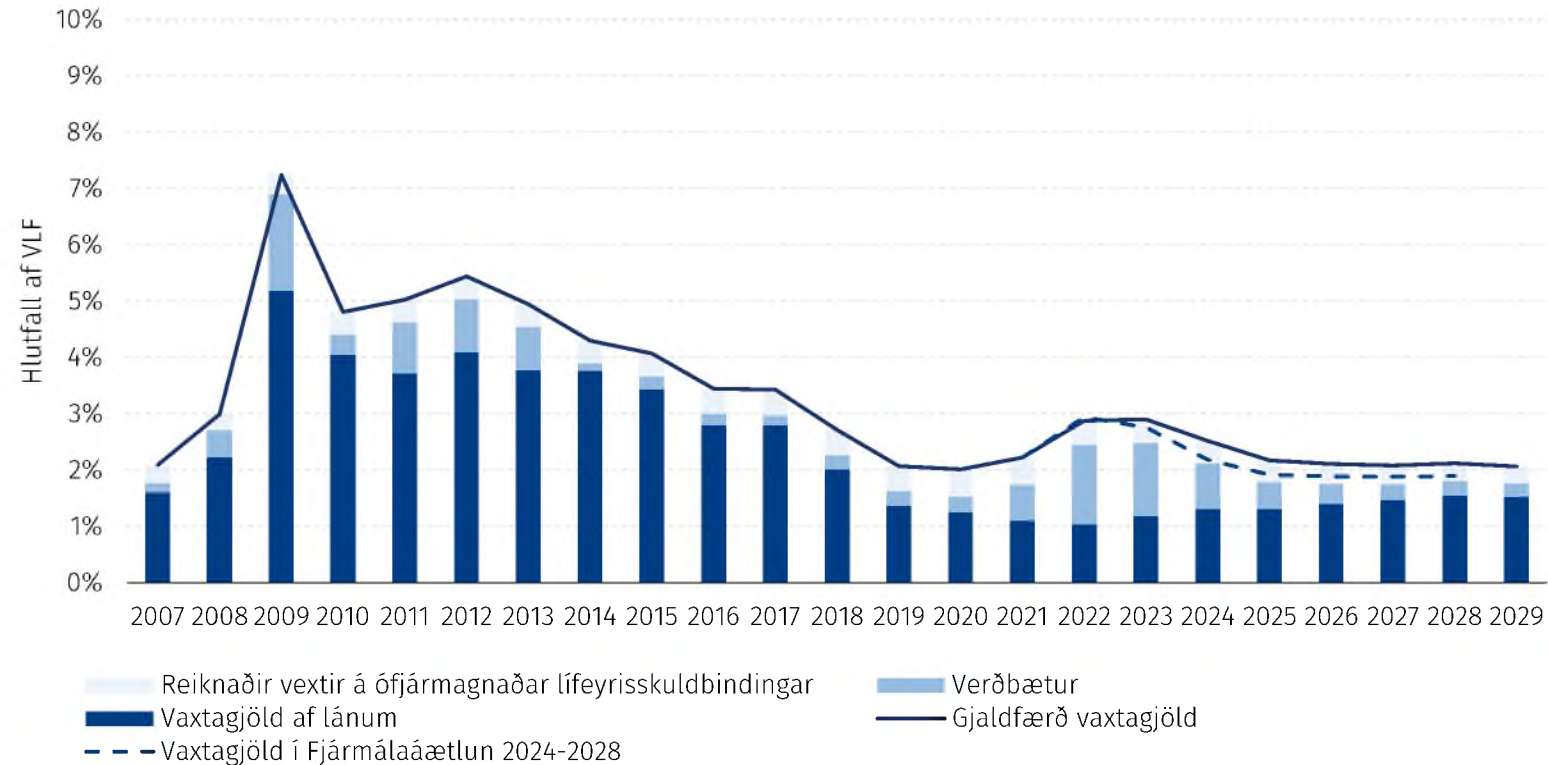


\* Leiðrétt fyrir óreglulegum, einskíptis liðum, s.s. fjárfestingu í Hörpu á árinu 2011 og Hvalfjarðargöngum 2018



# Vaxtagjöld ríkissjóðs á þjóðhagsgrunni

Ná jafnvægi sem hlutfall af VLF á tímabili fjármálaáætlunar



# Mat á áhrifum ráðstafana á jafnrétti



Ráðstafanir á gjaldahlið voru greindar með aðferðum kynjaðrar fjárlagagerðar. Byggt er á ýmsum kyngreindum gögnum og litið til sjónarmiða sem mikilvægt er að hafa í huga við nánari útfærslu.

Niðurstaða ýmist að ráðastafanir **stuðli að jafnrétti** eða **viðhaldi óbreyttri stöðu**. Þegar ólík sjónarmið takast á eru helstu sjónarmið dregin fram en niðurstaða jafnréttismats ekki skráð.

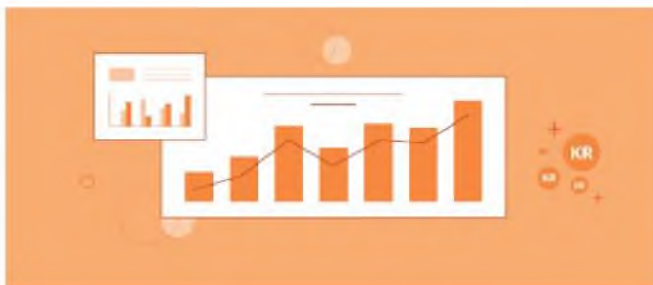
Lagt mat á jafnréttisáhrif ríflega helmings nýrra gjaldamála

Langflestar ráðstafanir taldar stuðla að jafnrétti – lítil hluti viðheldur óbreyttri stöðu kynja

Sértækar aðhaldsráðstafanir taldar í samræmi við markmið um jafnrétti kynjanna

## | Fjármálaáætlun 2025-2029

Fjármála- og efnahagsráðherra lagði fram fjármálaáætlun fyrir árin 2025-2029 þann 16. apríl 2024.



### Kynning ráðherra

Fjármálaáætlun til fimm ára er lögð fram á hverju vori. 16. apríl kynnti fjármála- og efnahagsráðherra fjármálaáætlun árunna 2025-2029.

[Sjá upptöku frá kynningu ráðherra](#)

### Greiningar

Á gagnvirku mælaborði er hægt að skoða útgjaldaramma málefnasviða og breytingar á fjárheimildum eftir árum.

[Skoða greiningar](#)

## Fjármálaáætlun 2025-2029

Tilfaga til þingsályktunar

Greinargerð

Stefnumótun málefnasviða

Lykiltölur

# Stafræn fjármálaáætlun

Fjármálaáætlun öll birt beint á vefnum í fyrsta sinn.

Kynning á stefnumótun málefnasviða birtist í þingskjali en stefnumótunin í heild sinni er einungis birt á vefnum.

Bætt aðgengi að efni fjárlagarita og dregið úr prentun.



**Stjórnarráð Íslands**  
Fjármála- og efnahagsráðuneytið