

Skýrsla

menntamálaráðherra um framkvæmd skólahlads í grunnskólum skólaárin 2004-2005, 2005-2006 og 2006-2007.

(Lögð fyrir Alþingi á 136. löggjafarþingi 2008-2009.)

Inngangur

Í 4. gr. laga nr. 91/2008 um grunnskóla er kveðið á um að menntamálaráðherra skuli á þriggja ára fresti leggja fram á Alþingi skýrslu um framkvæmd skólastarfs í grunnskólum landsins. Fyrirliggjandi skýrsla er sú fjórða sem ráðherra leggur fram á Alþingi. Í lögum nr. 66/1995 um grunnskóla var samhljóða ákvæði og var fyrsta skýrslan um skólahlald í grunnskólum lögð fram á Alþingi vorið 1999. Hún fjallaði um skólaárin 1995–1996, 1996–1997 og 1997–1998. Önnur skýrsla kom út í mars 2003 og var fjallað um skólaárin 1998–1999, 1999–2000 og 2000–2001 í henni. Þriðja skýrslan var lögð fram 2006 og tók til skólaáranna 2001-2002, 2002-2003 og 2003-2004.

Sú skýrsla sem nú er lögð fram samkvæmt fyrrnefndri lagagrein nær til skólaáranna 2004-2005, 2005-2006 og 2006-2007. Í skýrslunni er að finna margvíslegar upplýsingar um skólahlald, s.s. um skóla, nemendur og starfsfólk, námsgögn, úttektir á ýmsum þáttum skólastarfs, árangur á samræmdum prófum, niðurstöður úr alþjóðlegu rannsóknunum PISA og PIRLS og útgjöld til grunnskóla. Upplýsingarnar sem skýrslan er byggð á eru fyrst og fremst fengnar frá Hagstofu Íslands, Námsmatsstofnun, Námsgagnastofnun og menntamálaráðuneytinu sem vann úr upplýsingunum til birtingar í skýrslunni.

Ríkið ber kostnað af og ábyrgð á nokkrum þáttum skólastarfs í grunnskólum, svo sem samræmdum könnunarprófum í 4., 7. og 10. bekk, mati á skólastarfi, kennaramenntun og námsgögnum. Einnig leggur ríkið fram fjármagn til rannsókna og í Þróunarsjóð grunnskóla og endurmenntunarsjóð grunnskóla. Menntamálaráðuneytið hefur falið Námsmatsstofnun að annast alla framkvæmd og umsýslu vegna samræmdra könnunarprófa og stofninin ber einnig ábyrgð á framkvæmd alþjóðlegra rannsókna í grunnskólum eins og PISA og PIRLS sem nánar er gerð grein fyrir í skýrslunni. Námsgagnastofnun sér um útgáfu og dreifingu námsgagna í skyldunámsgreinum, nemendum og foreldrum þeirra að kostnaðarlausu.

I. Grunnskólar

Grunnskólum hefur fækkað nokkuð á landinu að undanförunu. Árið 2001 voru alls 193 skólar starfandi. Þeim fækkaði í 187 skólaárið 2003-2004 og skólaárið 2004-2005 voru þeir 178. Á því tímabili sem hér er fjallað um fækkar þeim úr 178 í 173. Fækkunina má fyrst og fremst rekja til sameiningar sveitarfélaga á landsbyggðinni og í kjölfarið sameiningar fámennra skóla. Þó hafa stærri skólar einnig verið sameinaðir. Eins og sjá má í töflu 1.1 fækkar skólum með 100 nemendur eða færri úr 64 í 56 á tímabilinu 2004 til 2006.

Tafla 1.1 Fjöldi grunnskóla

| | Skólaár | | |
|---|-----------|-----------|-----------|
| | 2004-2005 | 2005-2006 | 2006-2007 |
| Grunnskólar alls | 178 | 177 | 173 |
| Almennir grunnskólar reknir af opinberum aðilum | 167 | 166 | 162 |
| Sérskólar | 4 | 4 | 4 |
| Sjálfstætt starfandi skólar | 7 | 7 | 7 |
| Skólar með 100 nemendur eða færri | 64 | 63 | 56 |

Heimild: Hagstofa Íslands.

Sérskólar eru fjórir á umræddu tímabili en benda má á að árið 2002 störfuðu alls átta sérskólar og hefur þeim því fækkað umtalsvert. Þrír þessara skóla eru í Reykjavík og einn í nágrenni Akureyrar. Eftirfarandi sérskólar störfuðu tímabilið 2004-2006: Brúarskóli, Hlíðarskóli á Akureyri, Safamýrarskóli og Öskjuhlíðarskóli.

Alls störfuðu sjö einkaskólar á tímabilinu og hefur fjöldi þeirra lítið breyst síðastliðin sex ár. Skólarnir eru allir á höfuðborgarsvæðinu. Þeir eru: Barnaskóli Hjallastefnunnar, Ísaksskóli, Landakotsskóli, Suðurhlíðarskóli, Waldorfskólinn í Lækjarbotnum, Waldorfskólinn Sólstafrir og Tjarnarskóli.

Allir grunnskólar eru einsetnir og er enginn heimavistarskóli á grunnskólastigi lengur starfandi á landinu.

II. Nemendur

Nemendur í grunnskólum voru samtals 44.511 skólaárið 2004-2005, 44.336 skólaárið 2005-2006 og 43.875 skólaárið 2006-2007, sbr. töflu 2.1. Nemendum fækkaði því um rúmlega 600 á milli árunna 2004 og 2006. Samkvæmt upplýsingum frá Hagstofu Íslands má reikna með því að grunnskólanemendum fækki enn meira á næstu árum þar sem þeir árgangar sem hefja skólagöngu á næstu árum eru fámennari en árgangarnir sem útskrifast.

Tafla 2.1 Fjöldi nemenda í grunnskólum eftir árgöngum

| | Alls | Drengir | Stúlkur | 1.b. | 2.b. | 3.b. | 4.b. | 5.b. | 6.b. | 7.b. | 8.b. | 9.b. | 10.b. |
|------------------|--------|---------|---------|-------|-------|-------|-------|-------|-------|-------|-------|-------|-------|
| 2004-2005 | 44.511 | 22.936 | 21.575 | 4.160 | 4.198 | 4.401 | 4.315 | 4.462 | 4.646 | 4.603 | 4.480 | 4.758 | 4.488 |
| 2005-2006 | 44.336 | 22.823 | 21.513 | 4.123 | 4.216 | 4.217 | 4.401 | 4.326 | 4.502 | 4.636 | 4.637 | 4.499 | 4.779 |
| 2006-2007 | 43.875 | 22.412 | 21.463 | 4.276 | 4.089 | 4.238 | 4.227 | 4.420 | 4.326 | 4.506 | 4.669 | 4.630 | 4.494 |

Nemendum sem ekki er raðað í bekkum af skólum er raðað í bekkum eftir aldri. Fimm ára nemendur ekki meðtaldir.
Heimild: Hagstofa Íslands

Haustið 2006 stundaði um fimmti hver grunnskólanemandi jafnframt nám á framhaldsskólastigi að hluta og rúmlega 100 nemendur í 9. bekk voru skráðir í áfanga í framhaldsskóla.

Í töflu 2.2 má sjá fjölda nemenda í einkaskólum og sérskólum.

Tafla 2.2 Fjöldi nemenda í sérskólum og einkaskólum

| | Skólaár | | |
|-------------------------------|-----------|-----------|-----------|
| | 2004-2005 | 2005-2006 | 2006-2007 |
| Í sérskólum | 170 | 146 | 160 |
| Í sjálfstætt starfandi skólum | 430 | 472 | 572 |

Fimm ára nemendur ekki meðtaldir.
Heimild: Hagstofa Íslands.

Eins og sjá má í töflunni fjölgar nemendum í sjálfstætt starfandi skólum nokkuð á milli ára. Hlutfall nemenda í sjálfstætt starfandi skólum hefur verið um 1,3% undanfarin ár og er það töluvert lægra hlutfall en tíðkast í t.d. OECD-löndunum.

Skólaárið 2001-2002 voru 204 nemendur í sérskólum landsins og hefur þeim því fækkað nokkuð á fimm ára tímabili. Skólaárið 2005-2006 voru nemendur í sérskólum orðnir 146 en fjölgaði í 160 haustið 2006.

2.1 Nemendur með annað móðurmál en íslensku

Í 36. gr. laga nr. 66/1995 um grunnskóla er kveðið á um að nemendur með annað móðurmál en íslensku eigi rétt á kennslu í íslensku sem öðru tungumáli. Sambærilegt ákvæði er í 16. gr. laga nr. 91/2008 um grunnskóla. Með kennslunni er stefnt að virku tvítýngi þessara nemenda en einnig að gera þeim kleift að stunda nám í íslenskum grunnskólum og taka virkan þátt í íslensku samfélagi. Grunnskólum er heimilt að viðurkenna kunnáttu í móðurmáli nemenda með annað móðurmál en íslensku sem hluta af skyldunámi sem komi í stað skyldunáms í erlendu tungumáli.

Nemendum í grunnskólum með annað móðurmál en íslensku hefur fjölgað ár frá ári og haustið 2006 voru þeir 3,7% allra grunnskólanemenda. Flestir þeirra höfðu pólsku að móðurmáli. Alls eru tilgreind 40 tungumál sem móðurmál nemenda í grunnskólum landsins. Við talningu þeirra er miðað við að forráðamenn, annar eða báðir, hafi annað móðurmál en íslensku og noti það mál að staðaldri í daglegum samskiptum sínum við barnið.

Í töflu 2.3 má sjá annars vegar fjölda nemenda með erlent móðurmál á tímabilinu 2004-2006 og hins vegar hlutfallslega skiptingu þeirra á höfuðborgarsvæðinu og utan þess árin 1998 og 2006.

Tafla 2.3 Nemendur með erlent móðurmál

| | Skólaár | | | Höfuðborgar- svæði % | | Utan höfuðborgar- svæðis % | |
|----------------------|--------------|--------------|--------------|-------------------------|-----------|-------------------------------|-----------|
| | 2004 | 2005 | 2006 | 1998 | 2006 | 1998 | 2006 |
| Heildarfjöldi | 1.369 | 1.594 | 1.613 | 54 | 60 | 46 | 40 |
| Albanska | 40 | 55 | 48 | 0 | 85 | 100 | 15 |
| Arabíska | 12 | 16 | 16 | 100 | 100 | 0 | 0 |
| Búlgarska | 15 | 13 | 14 | 60 | 57 | 40 | 43 |
| Danska | 40 | 48 | 50 | 28 | 54 | 72 | 46 |
| Eistneska | 9 | 12 | 9 | .. | 11 | .. | 89 |
| Enska | 164 | 173 | 149 | 60 | 60 | 40 | 40 |
| Filippseysk mál | 140 | 144 | 150 | 65 | 63 | 35 | 37 |
| Finnska | 6 | 10 | 5 | 60 | 100 | 40 | 0 |
| Franska | 13 | 17 | 22 | 69 | 77 | 31 | 23 |
| Færeyska | 26 | 28 | 14 | 20 | 50 | 80 | 50 |
| Grænlandska | 3 | 1 | 1 | 0 | 0 | 100 | 100 |
| Hebreska | 0 | 2 | 2 | 100 | 100 | 0 | 0 |
| Hindí | 5 | 5 | 0 | .. | 0 | .. | 0 |
| Hollenska | 11 | 14 | 5 | 0 | 20 | 100 | 80 |
| Indónesíska | 8 | 5 | 5 | 0 | 80 | 100 | 20 |
| Ítalska | 1 | 7 | 4 | 100 | 25 | 0 | 75 |
| Japanska | 8 | 5 | 2 | 0 | 50 | 100 | 50 |
| Kínverska | 27 | 28 | 38 | 67 | 92 | 33 | 8 |
| Kóreska | 0 | 1 | 2 | 100 | 100 | 0 | 0 |
| Litháíska | 49 | 56 | 85 | 100 | 67 | 0 | 33 |
| Mongólska | 4 | 3 | 2 | 100 | 0 | 0 | 0 |
| Norska | 29 | 37 | 28 | 46 | 57 | 55 | 43 |
| Persneska | 1 | 1 | 0 | 0 | 0 | 100 | 0 |
| Portúgalska | 25 | 27 | 27 | 50 | 44 | 50 | 56 |
| Pólska | 201 | 264 | 343 | 23 | 40 | 77 | 60 |
| Rúmenska | 11 | 13 | 6 | .. | 50 | .. | 50 |
| Rússneska | 53 | 58 | 55 | 80 | 64 | 20 | 36 |
| Serbókróatíska | 105 | 105 | 104 | 11 | 54 | 89 | 46 |
| Singhalesíska | 8 | 5 | 4 | .. | 100 | .. | 0 |
| Spænska | 46 | 70 | 68 | 55 | 60 | 46 | 40 |
| Sænska | 32 | 36 | 29 | 93 | 28 | 7 | 72 |
| Tamíl | 0 | 0 | 0 | .. | 0 | .. | 0 |

| | | | | | | | |
|------------|-----|-----|-----|-----|-----|-----|----|
| Tékkneska | 6 | 9 | 7 | 0 | 71 | 100 | 29 |
| Tyrkneska | 2 | 2 | 1 | .. | 100 | .. | 0 |
| Tailenska | 103 | 120 | 124 | 46 | 62 | 54 | 38 |
| Ungverska | 17 | 19 | 11 | 0 | 46 | 100 | 55 |
| Úkraínska | 5 | 7 | 6 | 0 | 67 | 100 | 33 |
| Urdu | 5 | 6 | 6 | .. | 100 | .. | 0 |
| Vietnamska | 66 | 79 | 87 | 100 | 91 | 0 | 9 |
| Þýska | 28 | 33 | 40 | 50 | 68 | 50 | 33 |
| Ótilgreint | 45 | 60 | 44 | 82 | 82 | 18 | 18 |

Með móðurmáli er átt við það tungumál sem barnið lærir fyrst, er því tamast og talað er á heimili þess, stundum aðeins af öðru foreldri. (Úr Aðalnámskrá grunnskóla 1999).
Heimild: Hagstofa Íslands.

2.2 Nemendur og tungumálanám

Eins og sjá má í töflu 2.4 lærir mikill fjöldi grunnskólanema erlend tungumál ár hvert. Samkvæmt aðalnámskrá skal enska kennd frá og með 5. bekk grunnskóla og dönskukennsla á að hefjast í 7. bekk. Nemendum sem hafa sérstök tengsl við Noreg eða Svíþjóð stendur til boða kennsla í norsku eða sænsku sem kemur þá í staðinn fyrir dönsku.

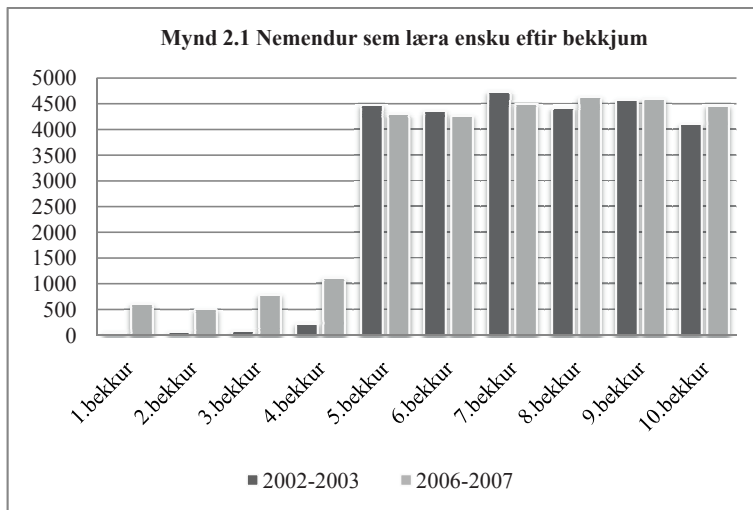
Tafla 2.4 Fjöldi nemenda sem lærir hvert erlent tungumál

| | 2004-2005 | 2005-2006 | 2006-2007 |
|---------|-----------|-----------|-----------|
| Enska | 28.108 | 28.782 | 29.730 |
| Danska | 18.159 | 18.290 | 18.106 |
| Sænska | 190 | 224 | 158 |
| Norska | 135 | 126 | 125 |
| Þýska | 724 | 582 | 633 |
| Franska | 293 | 260 | 262 |
| Spænska | 136 | 467 | 530 |
| Ítalska | 4 | 11 | 0 |

Tölum um nemendur í erlendum tungumálum er safnað frá grunnskólum á vorin fyrir yfirstandandi skólaár.
Tölur um tungumálanám í 1.-4 bekk grunnskóla eru birtar í fyrsta skipti fyrir skólaárið 2002-2003.
Heimild: Hagstofa Íslands.

Tafla 2.4 sýnir einnig hvernig skipting er á milli annarra tungumála sem algengast er að nemendur taki sem valgreinar á unglíngastigi í grunnskóla. Þýska er vinsælasta tungumálið þó að nemendum hafi fækkað nokkuð í þýsku á tímabilinu. Svo virðist sem spænska verði sífellt vinsælli valgrein á unglíngastigi.

Upplýsingar um tungumálanám í 1.-4 bekk grunnskóla voru birtar í fyrsta skipti fyrir skólaárið 2002-2003. Mynd 2.1 sýnir samanburð á fjölda nemenda sem lærðu ensku skólaárin 2002-2003 og 2006-2007 en sérstaka athygli vekur mikil fjölgun nemenda í 1., 2., 3. og 4. bekk sem leggja stund á enskunám.



Tölum um nemendur í erlendum tungumálum er safnað frá grunnskólum á vorin fyrir yfirstandandi skólaár. Tölur um tungumálanám í 1.-4 bekk grunnskóla eru birtar í fyrsta skipti fyrir skólaárið 2002-2003. Heimild: Hagstofa Íslands.

2.3 Skóladagar nemenda

Samkvæmt grunnskólalögum frá 1995 skal lágmarksfjöldi skóladaga nemenda vera 170 á ári. Hagstofa Íslands safnar árlega upplýsingum um skóladaga í grunnskólum (þ.e. kennslu- og prófadaga samtals). Ef í ljós kemur að skóladagar eru færri en 170 gerir menntamálaráðuneytið athugasemdir við viðkomandi sveitarstjórn og óskar eftir að úr því verði bætt. Skóladagar í langflestum skólum eru um og yfir lögbundnu viðmiði. Í kjarasamningum grunnskólakennara og sveitarfélaga frá 2001 var samið um 10 viðbótarskóladaga fyrir nemendur í grunnskólum. Því eru skóladagar grunnskólanemenda í raun 180 þó að í lögum um grunnskóla frá 1995 sé kveðið á um 170 skóladaga.

2.4 Viðmiðunarstundaskrá

Í töflu 2.5 má sjá meðaltal kenndra stunda á viku eftir árgöngum frá 2004-2006 og lögbundnar stundir samkvæmt grunnskólalögum. Samkvæmt þessu yfirliti hafa nemendur að jafnaði fengið tilskilinn kennslustundafjölda. Ráðuneytið hefur þurft að gera athugasemdir við stundafjölda nemenda í einstökum árgöngum í einstökum skólum á umræddum árum. Þeim skólum hefur fækkað mjög á undanförunum árum sem fá athugasemdir vegna of fárra kennslustunda að jafnaði á viku.

Tafla 2.5 Lögbundnar vikulegar kennslustundir og meðaltal kenndra stunda á viku

| | 1. bekkur | 2. bekkur | 3. bekkur | 4. bekkur | 5. bekkur | 6. bekkur | 7. bekkur | 8. bekkur | 9. bekkur | 10. bekkur |
|---------------------------|----------------------|----------------------|----------------------|----------------------|----------------------|----------------------|----------------------|----------------------|----------------------|-----------------------|
| Lögbundnar stundir | 30 | 30 | 30 | 30 | 35 | 35 | 35 | 37 | 37 | 37 |
| Kennt á viku að meðaltali | | | | | | | | | | |
| 2004-2005 | 30 | 31 | 31 | 32 | 35 | 35 | 36 | 37 | 37 | 37 |
| 2005-2006 | 31 | 31 | 31 | 32 | 35 | 35 | 36 | 37 | 37 | 37 |
| 2006-2007 | 31 | 31 | 31 | 32 | 35 | 35 | 36 | 37 | 37 | 37 |

Heimildir: Menntamálaráðuneyti og Hagstofa Íslands.

III. Starfsfólk

Milli sjö og átta þúsund manns starfa í grunnskólum landsins og fjölgaði þeim lítillega á milli árunna 2004 og 2006. Konur eru sem fyrr í miklum meirihluta eða um 81% af starfsliði grunnskóla á tímabilinu eins og fram kemur í töflu 3.1.

Tafla 3.1 Starfsfólk í grunnskólum, kynjahlutfall og stöðugildi

| | Alls | Starfsfólk | | Stöðugildi | | Alls | Kynjahlutfall | | | |
|------------------|--------------|------------|--------|------------|--------|--------------|---------------|----|-------|----|
| | | Karlar | Konur | Karlar | Konur | | | | | |
| | Fjöldi | % | Fjöldi | % | Fjöldi | % | Fjöldi | % | | |
| 2004-2005 | 7.379 | 1.434 | 19 | 5.945 | 81 | 6.574 | 1.354 | 21 | 5.220 | 79 |
| 2005-2006 | 7.424 | 1.402 | 19 | 6.022 | 81 | 6.800 | 1.361 | 20 | 5.439 | 80 |
| 2006-2007 | 7.573 | 1.431 | 19 | 6.142 | 81 | 6.978 | 1.397 | 20 | 5.581 | 80 |

Til starfsliðs grunnskóla telst allt starfsfólk skólans en ekki verktakar. Sinni starfsmaður störfum sem falla á fleiri en eitt starfssvið visar starfssvið til aðalstarfs. Tveir starfsmenn Kárahjúkaskóla 2004-2006 ekki meðtaldir.
Heimild: Hagstofa Íslands.

3.1 Starfsfólk við kennslu

Eins og undanfarin ár er starfsfólk við kennslu langfjölmennasti hópurinn innan grunnskólanna. Starfsfólki við kennslu fjölgar nokkuð á tímabilinu en eins og sjá má í töflu 3.2 fjölgar starfsfólki jafnt og þétt á höfuðborgarsvæðinu, Suðurnesjum, Suðurlandi og Austurlandi. Í töflu 3.2 má einnig sjá að hlutfallslega flestir voru án kennsluréttinda á Vestfjörðum skólaárin 2004-2005 og 2005-2006 en skólaárið 2006-2007 voru hlutfallslega flestir án kennsluréttinda á Austurlandi eða 32%.

Tafla 3.2 Starfsfólk við kennslu eftir landsvæðum og kennsluréttindum

| | 2004-2005 | | | | 2005-2006 | | | | 2006-2007 | | | | | | |
|--------------------------|--------------------------|--------------|-------------------------|------------|--------------------------|---------------------|-------------------------|-----------|--------------------------|-----------|-------------------------|--------------|-----------|------------|-----------|
| | Með kennslu- réttindi | | Án kennslu- réttinda | | Með kennslu- réttindi | | Án kennslu- réttinda | | Með kennslu- réttindi | | Án kennslu- réttinda | | | | |
| | Alls við kennslu | Fjöldi | % | Fjöldi | % | Alls við kennslu | Fjöldi | % | Fjöldi | % | Alls við kennslu | Fjöldi | % | Fjöldi | % |
| Landið allt | 4.725 | 4.045 | 86 | 680 | 14 | 4.841 | 4.197 | 87 | 644 | 13 | 4.969 | 4.268 | 86 | 701 | 14 |
| Höfuðborgar- svæði | 2.559 | 2.392 | 93 | 167 | 7 | 2.673 | 2.505 | 94 | 168 | 6 | 2.746 | 2.518 | 92 | 228 | 8 |
| Reykjavík | 1.466 | 1.361 | 93 | 105 | 7 | 1.509 | 1.419 | 94 | 90 | 6 | 1.517 | 1.414 | 93 | 103 | 7 |
| Útan Reykja- víkur | 1.093 | 1.031 | 94 | 62 | 6 | 1.164 | 1.086 | 93 | 78 | 7 | 1.229 | 1.104 | 90 | 125 | 10 |
| Suðurnes | 260 | 203 | 78 | 57 | 22 | 264 | 209 | 79 | 55 | 21 | 290 | 230 | 79 | 60 | 21 |
| Vesturland | 298 | 234 | 79 | 64 | 21 | 294 | 231 | 79 | 63 | 21 | 289 | 240 | 83 | 49 | 17 |
| Vestfirðir | 173 | 103 | 60 | 70 | 40 | 173 | 113 | 65 | 60 | 35 | 164 | 118 | 72 | 46 | 28 |
| Norðurland vestra | 184 | 134 | 73 | 50 | 27 | 175 | 130 | 74 | 45 | 26 | 157 | 119 | 76 | 38 | 24 |
| Norðurland eystra | 532 | 416 | 78 | 116 | 22 | 523 | 431 | 82 | 92 | 18 | 562 | 465 | 83 | 97 | 17 |
| Austurland | 283 | 199 | 70 | 84 | 30 | 287 | 211 | 74 | 76 | 26 | 292 | 199 | 68 | 93 | 32 |
| Suðurland | 436 | 364 | 83 | 72 | 17 | 452 | 367 | 81 | 85 | 19 | 469 | 379 | 81 | 90 | 19 |

Skólasjórar, aðstoðarskólasjórar, deildarsjórar og kennarar eru meðaldir. Lögheimili starfsfólks 1. desember er notað við ákvörðun búsetu. Heimild: Hagstofa Íslands.

Í töflu 3.3 má sjá skiptingu starfsfólks við kennslu eftir starfssviði á tímabilinu 2004-2006. Þar kemur fram að við grunnskóla störfuðu nokkrir skólastjórar og aðstoðarskólastjórar án kennsluréttinda. Hlutfall kvenna meðal kennara helst óbreytt á tímabilinu eða 79% en er rúmlega 60% meðal aðstoðarskólastjóra. Konur í skólastjórastöðum eru innan við 50%.

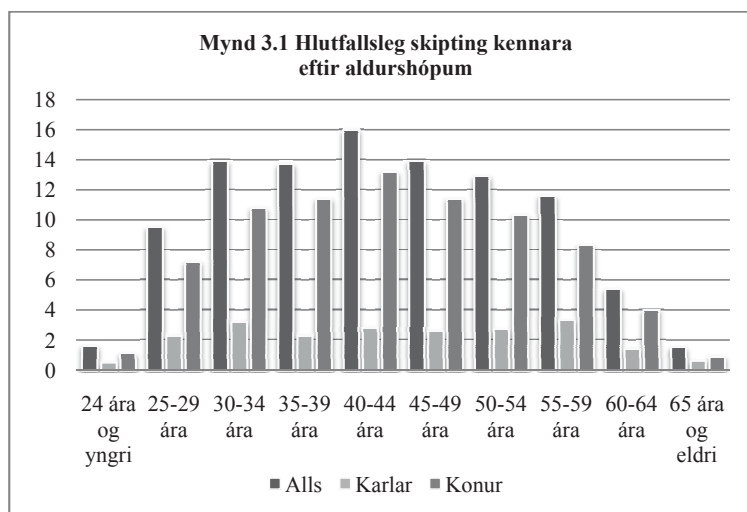
Tafla 3.3 Starfsfólk eftir starfssviði, réttindum og kyni

| | Alls | Starfsfólk | | Hlutfall kynja í stöðugildum | |
|---------------------------|------------|---------------------|--------------------|------------------------------|-------|
| | | Með kennsluréttindi | Án kennsluréttinda | Karlar | Konur |
| 2004 | Alls 4.725 | 4.045 | 680 | 23 | 77 |
| Skólastjórar | 181 | 180 | 1 | 57 | 43 |
| Aðstoðarskólastjórar | 139 | 139 | 0 | 40 | 60 |
| Kennarar og leiðbeinendur | 4.405 | 3.726 | 679 | 21 | 79 |
| 2005 | Alls 4.841 | 4.197 | 644 | 22 | 78 |
| Skólastjórar | 180 | 177 | 3 | 51 | 49 |
| Aðstoðarskólastjórar | 136 | 136 | 0 | 38 | 62 |
| Kennarar og leiðbeinendur | 4.525 | 3.884 | 641 | 21 | 79 |
| 2006 | Alls 4.969 | 4.268 | 701 | 22 | 78 |
| Skólastjórar | 172 | 172 | 1 | 52 | 48 |
| Aðstoðarskólastjórar | 141 | 140 | 2 | 37 | 63 |
| Kennarar og leiðbeinendur | 4.654 | 3.956 | 698 | 21 | 79 |

Deildarstjórar eru flokkaðir með kennurum og leiðbeinendum. Tveir starfsmenn Kárahnjúkaskóla 2004-2006 ekki meðtaldir.

Heimild: Hagstofa Íslands.

Þegar aldursdreifing starfsfólks við kennslu haustið 2006 er skoðuð má sjá að rúmlega 2% eru 60 ára og eldri, sjá mynd 3.1. Haustið 2004 var sami aldurshópur um 7% af starfsfólki við kennslu. Konur eru miklu fjölmennari en karlar í öllum aldurshópum.

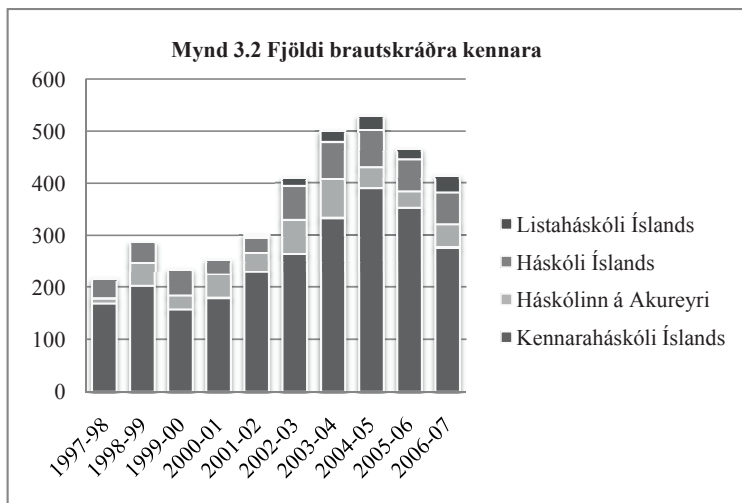


Skólastjórar, aðstoðarskólastjórar, deildarstjórar, kennarar og leiðbeinendur eru taldir með. 2 starfsmenn Kárahnjúkaskóla ekki meðtaldir. Heimild: Hagstofa Íslands.

Mikill meirihluti starfsfólks við kennslu haustið 2006 var í fullu starfi eða meira eða um 76%. Um 19% voru í hálfu starfi og allt að heilu en um 5% í minna en hálfu starfi.

3.2 Brautskráðir kennarar

Á mynd 3.2 má sjá fjölda brautskráðra kennara frá Kennaraháskóla Íslands, Háskólanum á Akureyri, Háskóla Íslands og Listaháskóla Íslands á tímabilinu 1997-2007. Allir þeir sem útskrifast úr kennaranámi, bæði B.Ed.-námi og uppeldis- og kennslufræði til kennsluréttinda eru taldir með..kennsluréttinda



Heimild: Hagstofa Íslands og upplýsingar frá einstökum háskólum.

Tafla 3.4 Fjöldi brautskráðra kennara 2004-2007

| | 1997- 98 | 1998- 99 | 1999- 00 | 2000- 01 | 2001- 02 | 2002- 03 | 2003- 04 | 2004- 05 | 2005- 06 | 2006- 07 |
|------------------------|-------------|-------------|-------------|-------------|-------------|-------------|-------------|-------------|-------------|-------------|
| Kennaraháskóli Íslands | 168 | 202 | 157 | 179 | 230 | 264 | 334 | 390 | 353 | 276 |
| Háskólinn á Akureyri | 10 | 44 | 27 | 46 | 35 | 66 | 73 | 42 | 31 | 46 |
| Háskóli Íslands | 39 | 40 | 50 | 28 | 30 | 64 | 72 | 70 | 62 | 60 |
| Listaháskóli Íslands | | | | | 6 | 16 | 21 | 27 | 20 | 32 |
| Samtals | 217 | 286 | 234 | 253 | 301 | 410 | 500 | 529 | 466 | 414 |

Heimild: Hagstofa Íslands og upplýsingar frá einstökum skólum.

Þeir sem útskrifast með kennsluréttindi frá Háskóla Íslands geta sótt um leyfisbréf fyrir annaðhvort grunn- eða framhaldsskólastig eða bæði skólastigin. Á tímabilinu 2004-2006 gaf menntamálaráðuneytið út leyfisbréf fyrir 1.275 grunnskólakennara.

Á töflu 3.5 má sjá fjölda útgefinna leyfisbréfa fyrir grunnskólakennara á tímabilinu sem hér um ræðir.

Tafla 3.5 Útgefin leyfisbréf

| Ár | 2004 | 2005 | 2006 |
|--------|------|------|------|
| Fjöldi | 456 | 387 | 432 |

Heimild: Menntamálaráðuneyti.

3.3 Undanþágunefnd grunnskóla

Undanþágunefnd er skipuð samkvæmt lögum nr. 86/1998 um lögverndun á starfsheiti og starfsréttindum grunnskólakennara, framhaldsskólakennara og skólustjóra grunnskóla. Undanþágunefnd metur umsóknir skólustjóra um heimild til að lausráða starfsmann sem ekki hefur leyfi menntamálaráðherra til að nota starfsheitið grunnskólakennari. Menntamálaráðuneyti, Kennarasamband Íslands og kennaramenntunarstofnunar eiga fulltrúa í nefndinni og auk þess er áheyrnarfulltrúi frá Sambandi íslenskra sveitarfélaga.

Í töflu 3.6 má sjá yfirlit yfir fjölda umsókna og afgreiðslu þeirra þau skólaár sem skýrslan nær til.

Tafla 3.6 Umsóknir um undanþágur til að lausráða starfsfólk til kennslustarfa í grunnskólum

| | 2004-2005 | 2005-2006 | 2006-2007 |
|---------------------|-----------|-----------|-----------|
| Fjöldi umsókna | 645 | 565 | 549 |
| Umsóknir samþykktar | 527 | 439 | 411 |
| Hafnað | 111 | 126 | 138 |
| Vísað frá | 7 | 0 | 0 |

Heimild: Menntamálaráðuneyti.

Grunnmenntun umsækjenda er greind í 11 flokka og í töflu 3.7 má sjá flokkunina og fjölda karla og kvenna í hverjum flokki á tímabilinu 2004-2006.

Tafla 3.7. Menntun réttindalausra við kennslustörf í grunnskólum

| Menntun | Fjöldi | |
|---|------------|-------------|
| | kk. | kvk. |
| 1. Landspróf, gagnfræðapróf eða minni menntun | 3 | 18 |
| 2. Nám í framhaldsskóla án lokaprófs | 2 | 16 |
| 3. Stúdentspróf | 1 | 14 |
| 4. Starfsmenntun á framhaldsskólastigi | 40 | 112 |
| 5. Listnám | 24 | 44 |
| 6. Meistaránám, menntun leikskólakennara, þroskaþjálfánám, iðjuþjálfun, afmörkuð kennsluréttindi í listgrein | 47 | 32 |
| 7. Nám við háskóla án lokaprófs, stundum með einhverju námi í uppeldis- og kennslufræðum | 44 | 51 |
| 8. Nám til kennsluréttinda | 104 | 374 |
| 9. Háskólapróf á öðrum sviðum en þeim sem ná til kennslugreina grunnskóla, svo sem lögfræði, dýralækningar o.fl. | 13 | 17 |
| 10. BA, BS, Phil. cand., MA, cand. mag., cand. phil., cand. psyk. og dr. án fullnægjandi menntunar í uppeldis- og kennslufræðum | 85 | 326 |
| 11. Prestar | 7 | 3 |
| Samtals | 370 | 1007 |

Heimild: Menntamálaráðuneyti.

3.4 Málskot til menntamálaráðherra

Undanþágunefnd grunnskóla heimilar skólum að lausráða fólk án kennsluréttinda til starfa við kennslu í grunnskóla og eru upplýsingar um það í skýrslunni. Auk þess synjar nefndin ýmsum umsóknum ár hvert. Skólar geta þá skotið

þeim synjunum til menntamálaráðherra sem getur heimilað lausráðningu þrátt fyrir synjun undanþágunefndar. Yfirleitt er um einstaklinga að ræða sem hafa takmarkaða formlega menntun, t.d. stúdentspróf eða minni menntun, en ýmsir þessara einstaklinga hafa langa kennslureynslu, aðallega í verkgreinum.

Skólaárið 2004-2005 heimilaði ráðherra lausráðningu á 67 einstaklingum, skólaárið 2005-2006 voru þeir 119 og skólaárið 2006-2007 voru þeir 99.

3.5 Starfsfólk og starfssvið

Í töflu 3.8 kemur fram fjöldi starfsfólks í grunnskólum að frátöldum skólastjórum, aðstoðarskólastjórum og grunnskólakennurum frá 1998-2006. Samtals hefur starfsfólki fjölgað innan grunnskólans á tímabilinu.

Tafla 3.8 Starfsfólk grunnskóla eftir starfssviði

| | 1998 | 2000 | 2002 | 2004 | 2006 |
|--|-------------|-------------|-------------|-------------|-------------|
| Skólastjórar | 193 | 190 | 194 | 181 | 173 |
| Aðstoðarskólastjórar | 126 | 150 | 145 | 139 | 142 |
| Deildarstjórar | . | . | 131 | 180 | 231 |
| Grunnskólakennarar og án kennsluréttinda | 3520 | 3649 | 3972 | 3977 | 3947 |
| Sérkennarar | 206 | 240 | 255 | 248 | 476 |
| Bókasafnsfr., bókaverðir | 67 | 73 | 76 | 70 | 62 |
| Skólasálfr., námsráðgjafar | 38 | 58 | 73 | 85 | 89 |
| Skólahjúkrunarfræðingar | 34 | 48 | 35 | 36 | 31 |
| Proskapjálfar | 29 | 44 | 72 | 90 | 93 |
| Stuðningfulltr., uppeldisfulltrúar | 247 | 345 | 489 | 536 | 596 |
| Skólaritarar, tölvuumsjón | 131 | 168 | 184 | 186 | 178 |
| Tómstunda- og íþróttafulltrúar | 22 | 20 | 7 | 4 | 5 |
| Starfsfólk í mótuneytum | 210 | 238 | 263 | 254 | 253 |
| Húsverðir | 189 | 141 | 134 | 141 | 128 |
| Starfslið við ganga- og baðvörslu, þrif og aðstoð við nemendur | 1040 | 1137 | 1237 | 1205 | 1158 |
| Annað | 40 | 70 | 32 | 47 | 11 |
| Alls | 6092 | 6571 | 7299 | 7379 | 7573 |

Heimild: Hagstofa Íslands

Það sem einna helst vekur athygli er fjölgun sérkennara úr 248 árið 2004 í 476 árið 2006. Frá árinu 2002 hafa sérstakir deildarstjórar verið ráðnir til starfa í grunnskólum og virðist þeim fjölga jafnt og þétt eða úr 131 árið 2002 í 231 árið 2006.

3.6 Fjöldi nemenda á kennara

Nemendum á hvern kennara hefur fækkað töluvert á síðastliðnum árum. Haustið 2001 voru 10,6 nemendur á hvern kennara en þeir voru 9,4 haustið 2004. Haustið 2006 voru nemendur á hvern kennara orðnir 8,8. Athygli vekur að á sama tíma og nemendum fækkar fjölgar starfandi kennurum í grunnskólum. Skólaárið 2006-2007 var fjöldi nemenda á stöðugildi kennara 9,14.

IV. Námsgögn

Samkvæmt lögum nr. 71/2007 um Námsgagnastofnun hefur stofnunin það hlutverk að leggja grunnskólum til námsgögn í samræmi við meginmarkmið grunnskólalaga og aðalnámskrár um nám og kennslu á grunnskólastigi. Stofnunin ber ábyrgð á gerð, útgáfu og dreifingu námsgagna sem hún framleiðir. Stofnunin hefur einnig með höndum þróun námsgagna og annast kynningar- og fræðslustarfsemi fyrir skóla um námsgögn. Skólar fá námsgögn endurgjaldslaust frá Námsgagnastofnun samkvæmt sérstöku kvótakerfi sem byggist á fjölda nemenda í skóla og árlegum fjárveitingum stofnunarinnar.

Á hverju ári starfa um 150 verktakar á vegum Námsgagnastofnunar að samningu efnis, myndgerð, forritun og ráðgjöf. Prentun og önnur framleiðsla fer fram utan stofnunar og sinna allt að 20 prentsmiðjur og myndvinnslufyrirtæki þeim þætti á hverju ári. Hér á eftir fara upplýsingar um umfang útgáfu Námsgagnastofnunar á árunum 2005-2007.

Tafla 4.1 Útgefið og endurútfgefið kennsluefni

| | Fjöldi titla | Upplag |
|------------------------------|---------------------|----------------|
| Námsgagnastofnun 2005 | | |
| <i>Frumútgáfur:</i> | | |
| Prentað efni | 50 | 199.900 |
| Prentað efni, aðkeypt | 32 | 44.412 |
| Hljóðefni | 17 | 2.850 |
| Fræðslumyndir | 9 | 610 |
| Vefefni | 56 | |
| Samtals | 164 | 247.772 |
| <i>Endurútgáfur:</i> | | |
| Prentað efni | 182 | 533.865 |
| Prentað efni, aðkeypt | 13 | 13.035 |
| Hljóðefni | 49 | 6.400 |
| Kennsluforrit | 6 | 175 |
| Samtals | 250 | 553.475 |
| Alls útfgefið 2005 | 414 | 801.247 |
| Námsgagnastofnun 2006 | | |
| <i>Frumútgáfur:</i> | | |
| Prentað efni | 20 | 84.300 |
| Prentað efni, aðkeypt | 30 | 14.930 |
| Hljóðefni | 20 | 2.756 |
| Fræðslumyndir | 11 | 800 |
| Vefefni | 55 | |
| Annað | 7 | 1.995 |
| Samtals | 143 | 104.781 |
| <i>Endurútgáfur:</i> | | |
| Prentað efni | 214 | 682.125 |
| Prentað efni, aðkeypt | 29 | 28.029 |
| Hljóðefni | 29 | 2.388 |
| Kennsluforrit | 3 | 825 |
| Samtals | 275 | 713.367 |
| Alls útfgefið 2006 | 418 | 818.148 |

Námsgagnastofnun 2007

Frumútgáfur:

| | | |
|-----------------------|------------|----------------|
| Prentað efni | 48 | 158.600 |
| Prentað efni, aðkeypt | 18 | 2.592 |
| Hljóðefni | 19 | 4.650 |
| Fræðslumyndir | 3 | 170 |
| Vefefni | 46 | |
| Samtals | 134 | 166.012 |

Endurútgáfur:

| | | |
|--------------------------|------------|----------------|
| Prentað efni | 162 | 459.975 |
| Prentað efni, aðkeypt | 49 | 27.147 |
| Hljóðefni | 60 | 5.710 |
| Kennsluforrit | 1 | 100 |
| Annað | 3 | 450 |
| Samtals | 275 | 493.382 |
| Alls útgæfið 2007 | 409 | 659.394 |

Heimild: Námsgagnastofnun.

V. Próf, úttektir, kannanir og rannsóknir

Í þessum kafla verður gerð grein fyrir niðurstöðum samræmdra prófa í 4., 7. og 10. bekk, úttektum á ýmsum þáttum skólastarfs og könnunum og úttektum á einstökum skólum og þáttum skólastarfs sem menntamálaráðuneytið hefur látið gera á því tímabili sem skýrslan nær yfir. Jafnframt er hér gerð grein fyrir niðurstöðum PISA (Programme for International Student Assessment) frá 2006 og PIRLS (Progress in International Reading Literacy Study) frá 2006.

5.1 Samræmd próf

Námsmatsstofnun sér um framkvæmd samræmdra prófa í 4., 7. og 10. bekk samkvæmt reglugerðum nr. 414/2000 og 415/2000 og samningi við menntamálaráðuneytið. Allar upplýsingar um niðurstöður prófanna eru fengnar frá Námsmatsstofnun.

Prófað er í tveimur námsgreinum í 4. og 7. bekk, þ.e. íslensku og stærðfræði. Árið 2001 voru samræmd próf í 10. bekk gerð valfrjáls og þeim fjölgað úr fjórum í sex, þ.e. íslenska, enska, danska, náttúrufræði, samfélagsfræði og stærðfræði. Fjölgunin kom til framkvæmda í tveimur áföngum, samræmt próf í náttúrufræði var fyrst haldið vorið 2002 og samræmt próf í samfélagsgreinum vorið 2003.

Undanfarin ár hefur Námsmatsstofnun þróað leið til að nýta niðurstöður samræmdra prófa betur og hefur markmiðið verið að gera þær gagnlegri fyrir skólastarfið. Þróuð hefur verið leið til að draga saman upplýsingar fyrir nemendur hvers skóla sem byggja á breytingum á stöðu nemenda í árgangi. Við útreikning meðaltala eru notaðar normaldreifðar einkunnir með meðaltal 30 og staðalfrávik 10. Þessi einkunnastigi var tekinn upp til að draga úr misskilningi sem tengdist því að eldri normaldreifðum einkunnum var ruglað við hefðbundnar skólaeinkunnir. Þá var tekinn upp einkunnakvarði (framfæratalur) sem endurspeglar það hvort nemendur eins skóla sýna svipaðar, meiri eða minni framfarir á milli samræmdra prófa (4. og 7. bekkjar og 7. og 10. bekkjar) en almennt gerist á landsvísi. Framfæratalur eru nú birtar ásamt meðaltali skóla í skýrslum um samræmd próf.

5.2 Samræmd próf í 10. bekk

Tafla 5.1 sýnir meðaltal á samræmdum prófum í 10. bekk eftir kjördæmum á tímabilinu 2005 til 2007. Bent skal á að ekki er hægt að bera saman meðaltal í dönsku, náttúrufræði og samfélagsfræði þar sem hlutfall nemenda sem þreytir þessi próf er breytilegt eins og sýnt er í töflunni.

Tafla 5.1 Meðaleinkunn í íslensku, stærðfræði, ensku, dönsku, náttúrufræði og samfélagsgreinum í 10. bekk skipt eftir kjördæmum

| | | Íslenska | Stærðfr. | Enska | Danska ¹⁾ | Náttúrufr. ¹⁾ | Samfélagsfr. ¹⁾ |
|-------------------|------|----------|----------|-------|----------------------|--------------------------|----------------------------|
| Reykjavík | 2005 | 31,6 | 31,2 | 31,4 | 32,7 | 34 | 31,9 |
| | 2006 | 30,5 | 30,7 | 31 | 31,1 | 32,4 | 31,3 |
| | 2007 | 30,8 | 30,8 | 31,3 | 31 | 33,1 | 31,8 |
| Suðvesturkjördæmi | 2005 | 31,1 | 31,1 | 31,3 | 30,6 | 31,2 | 31,6 |
| | 2006 | 31,3 | 31,7 | 31,3 | 30,7 | 31,7 | 30,8 |
| | 2007 | 31,3 | 32,3 | 31,7 | 31,7 | 32,1 | 32,2 |

| | | | | | | | |
|--------------------|------|------|------|------|------|------|------|
| Norðvesturkjördæmi | 2005 | 28,2 | 28,6 | 28 | 29,3 | 26,7 | 27,9 |
| | 2006 | 28,8 | 28,6 | 27,6 | 28,3 | 26,3 | 27,9 |
| | 2007 | 28,9 | 27,9 | 27 | 27,7 | 25 | 28,5 |
| Norðausturkjördæmi | 2005 | 28,8 | 29,5 | 28,5 | 29,1 | 28,1 | 29,4 |
| | 2006 | 29,6 | 29,3 | 29,3 | 29 | 29,8 | 29,2 |
| | 2007 | 30,2 | 29,3 | 29,5 | 30,7 | 28,9 | 28,4 |
| Suðurkjördæmi | 2005 | 27,1 | 26,9 | 27,4 | 26,5 | 26,1 | 27,3 |
| | 2006 | 28,2 | 27,4 | 28 | 27,2 | 26,4 | 28,8 |
| | 2007 | 26,8 | 26,5 | 27 | 27,2 | 25,4 | 26,8 |
| Landið allt | 2005 | 30 | 30 | 30 | 30 | 30,1 | 30 |
| | 2006 | 30 | 30 | 30 | 30 | 30,1 | 30 |
| | 2007 | 30 | 30 | 30 | 30 | 30 | 30 |

Einkunnir eru normaldreifðar á kvarðanum 0-60, meðaltal 30, staðalfrávik 10.

1) Vegna þess hve hlutfall nemenda sem þreytir próf í dönsku, náttúrufræði og samfélagsgreinum er ólíkt eftir skólum og landshlutum er samanburður á milli landshluta því með öllu marklaus í þessari töflu.

Þegar skoðað er meðaltal eftir kyni sést að meðaltal stúlkna er að jafnaði ívið hærra en drengja, sbr. töflu 5.2.

Tafla 5.2 Árangur á samræmdum prófum í 10. bekk eftir kyni

| | | drengir | stúlkur | lands- meðaltal |
|-----|------|---------|---------|--------------------|
| DAN | 2005 | 27,38 | 32,14 | 30 |
| | 2006 | 27,76 | 31,83 | 30 |
| | 2007 | 27,73 | 31,74 | 30 |
| ENS | 2005 | 29,63 | 30,34 | 30 |
| | 2006 | 30,29 | 29,38 | 30 |
| | 2007 | 30,36 | 29,49 | 30 |
| FEL | 2005 | 30,7 | 29,44 | 30 |
| | 2006 | 31,2 | 28,91 | 30 |
| | 2007 | 31,26 | 28,87 | 30 |
| ISL | 2005 | 27,86 | 32,17 | 30 |
| | 2006 | 28,12 | 31,85 | 30 |
| | 2007 | 28,11 | 31,81 | 30 |
| NAT | 2005 | 30,41 | 29,62 | 30,1 |
| | 2006 | 30,51 | 29,47 | 30,1 |
| | 2007 | 30,15 | 30,04 | 30 |
| STÆ | 2005 | 29,55 | 30,51 | 30 |
| | 2006 | 29,24 | 30,63 | 30 |
| | 2007 | 29,58 | 30,33 | 30 |

Tafla 5.3 sýnir breytingar sem verða á hlutfalli nemenda í 10. bekk sem þreytir hvert próf eftir að samræmd próf voru gerð valfrjáls og þeim fjölgað. Þegar á heildina er litið verða ekki miklar breytingar á hlutfalli nemenda sem þreyta próf í íslensku, stærðfræði og dönsku. Á hinn bóginn fækka frekar þeim nemendum sem þreyta próf í samfélagsgreinum, ensku, náttúrufræði og dönsku. Þetta má t.d. túlka þannig að nemendur nýta sér í auknum mæli það svigrúm sem valfrelsið gefur til að velja próf í námsgrein sem veitir þeim inngöngu á þá námsbraut í framhaldsskóla sem þeir stefna á.

Tafla 5.3 Hlutfall nemenda sem þreytir próf í hverri námsgrein í 10. bekk

| | | Rvk. S | Rvk. N | SV | NV | NA | S | Landið |
|-------------|------|---------|---------|--------|---------|--------|---------|--------|
| Danska | 2005 | 78,93% | 76,17% | 78,02% | 85,83% | 69,75% | 85,61% | 78,86% |
| | 2006 | 78,04% | 69,37% | 76,21% | 88,47% | 62,36% | 85,89% | 76,38% |
| | 2007 | 75,43% | 76,55% | 75,26% | 86,97% | 57,02% | 79,25% | 75,96% |
| Enska | 2005 | 96,35% | 97,20% | 96,38% | 94,61% | 94,45% | 95,78% | 95,88% |
| | 2006 | 97,18% | 95,05% | 94,66% | 96,79% | 92,76% | 94,69% | 95,09% |
| | 2007 | 89,70% | 91,77% | 89,99% | 89,50% | 85,10% | 85,37% | 89,98% |
| Samfélagfr. | 2005 | 40,07% | 44,55% | 48,81% | 65,07% | 49,75% | 60,03% | 50,30% |
| | 2006 | 35,92% | 44,29% | 39,15% | 66,73% | 38,43% | 50,53% | 43,95% |
| | 2007 | 31,89% | 37,27% | 35,98% | 67,23% | 41,61% | 42,69% | 41,31% |
| Íslenska | 2005 | 100,00% | 99,84% | 98,10% | 100,00% | 99,66% | 100,00% | 99,42% |
| | 2006 | 100,00% | 100,00% | 97,58% | 99,81% | 99,37% | 100,00% | 99,15% |
| | 2007 | 99,01% | 98,91% | 96,88% | 99,16% | 97,26% | 95,22% | 99,00% |
| Náttúrufrr. | 2005 | 53,11% | 53,27% | 57,66% | 74,25% | 53,45% | 69,77% | 59,40% |
| | 2006 | 50,45% | 54,65% | 56,09% | 73,53% | 47,56% | 62,97% | 56,55% |
| | 2007 | 48,01% | 53,57% | 56,47% | 66,18% | 41,61% | 55,82% | 54,10% |
| Stærðfræði | 2005 | 97,81% | 97,04% | 97,72% | 97,01% | 94,62% | 97,24% | 97,00% |
| | 2006 | 98,54% | 97,60% | 94,32% | 98,30% | 96,69% | 97,57% | 96,77% |
| | 2007 | 95,66% | 96,27% | 90,08% | 92,02% | 91,44% | 89,25% | 93,64% |

Einnig má sjá að hlutfall nemenda sem þreyta þessi þrjú próf er breytilegt eftir kjördæmum. Þetta bendir til þess að nemendur nýti sveigjanleikann sem valfrelsinu fylgir með ólíkum hætti eftir búsetu.

5.3 Samræmd próf í 4. og 7. bekk

Samkvæmt lögum nr. 66/1995 um grunnskóla og reglugerð nr. 415/2000 skal halda samræmd próf í kjarnagreinunum íslensku og stærðfræði í 4. og 7. bekk. Slik próf hafa verið haldin síðan 1996. Öllum nemendum er skylt að þreyta prófin njóti þeir ekki undanþágu samkvæmt heimild í grunnskólalögum eða hafi annað móðurmál en íslensku.

Tafla 5.4 sýnir meðaleinkunnir í íslensku og stærðfræði í 4. og 7. bekk eftir kjördæmum á tímabilinu 2004-2006

Tafla 5.4 Meðaleinkunn í íslensku og stærðfræði í 4. og 7. bekk eftir landshlutum

| Kjördæmi | | 7.bekkur | | 4.bekkur | |
|----------|------|----------|-------|----------|-------|
| | | Stæ | ísl | Stæ | ísl |
| Rvk. S | 2005 | 31,11 | 31,52 | 30,16 | 31,23 |
| | 2006 | 30,97 | 30,87 | 29,28 | 30,62 |
| | 2007 | 31,03 | 31,09 | 29,5 | 30,77 |
| Rvk. N | 2005 | 31,11 | 31,36 | 29,75 | 30,15 |
| | 2006 | 29,94 | 30,30 | 31,35 | 30,52 |
| | 2007 | 30,16 | 29,84 | 30,62 | 29,41 |
| SV | 2005 | 30,81 | 30,62 | 31,62 | 30,96 |
| | 2006 | 30,84 | 30,62 | 30,73 | 30,24 |
| | 2007 | 31,29 | 30,77 | 30,72 | 30,33 |
| NA | 2005 | 28,68 | 29,30 | 28,9 | 29,26 |
| | 2006 | 27,95 | 28,47 | 30,31 | 30,01 |
| | 2007 | 28,48 | 28,93 | 29,41 | 28,77 |

| | | | | | |
|--------|------|-------|-------|-------|-------|
| NA | 2005 | 29,07 | 30,09 | 29,66 | 29,88 |
| | 2006 | 30,42 | 30,97 | 29,15 | 30,44 |
| | 2007 | 29,68 | 31,24 | 30,3 | 30,84 |
| S | 2005 | 28,07 | 27,91 | 28,58 | 27,71 |
| | 2006 | 28,56 | 28,12 | 28,75 | 27,67 |
| | 2007 | 28,24 | 27,91 | 28,67 | 28,34 |
| Landið | 2005 | 30 | 30,23 | 30,03 | 30,06 |
| | 2006 | 29,99 | 30,03 | 29,97 | 29,95 |
| | 2007 | 30,06 | 30,09 | 29,96 | 29,92 |

Á töflu 5.5 má sjá meðaleinkunnir í 4. og 7. bekk eftir kyni og eru meðaleinkunnir stúlkna aðeins hærri en drengja.

Tafla 5.5 Meðaleinkunn í íslensku og stærðfræði í 4. og 7. bekk eftir kyni

| | | stæ | | ísl | |
|---------|------|---------|---------|---------|---------|
| | | drengir | stúlkur | drengir | stúlkur |
| 4. bekk | 2005 | 29,89 | 30,13 | 27,9 | 32,21 |
| | 2006 | 29,95 | 29,98 | 28,64 | 31,29 |
| | 2007 | 29,83 | 30,08 | 28,26 | 31,66 |
| 7. bekk | 2005 | 29,744 | 30,241 | 28,269 | 32,134 |
| | 2006 | 29,521 | 30,478 | 28,019 | 32,044 |
| | 2007 | 29,556 | 30,429 | 28,294 | 31,726 |

Samkvæmt 6. gr. reglugerðar um fyrirkomulag og framkvæmd samræmdra prófa í 4. og 7. bekk nr. 415/2000 ber Námsmatsstofnun að koma til móts við nemendur sem eiga við fötlun að stríða. Samkvæmt þessari grein reglugerðarinnar er heimild til frávika frá fyrirlögn prófa vegna líkamlegrar fötlunar, langvarandi veikinda eða annarra erfðeika af líffræðilegum orsökum. Hlutfall þeirra sem hafa fengið heimild til frávika hefur verið breytileg síðustu ár eins og töflur 5.6 og 5.7 sýna.

Tafla 5.6 Hlutfall nemenda sem taka próf með frávikum í 7. bekk

| | 2005 | | | 2006 | | | 2007 | | |
|------------|------|------|------|------|------|------|-------|-------|-------|
| | %a | %b | %c | %a | %b | %c | %a | %b | %c |
| Íslenska | | | | | | | | | |
| Rvk. | 95,4 | 82,9 | 12,2 | 94,3 | 88,6 | 11,4 | 99,64 | 86,55 | 13,45 |
| SV | 96 | 84,3 | 11,4 | 95,5 | 88,2 | 11,8 | 99,48 | 85,39 | 14,61 |
| NV | 95,6 | 81,2 | 14,3 | 94,8 | 83,4 | 16,6 | 99,19 | 83,23 | 16,77 |
| NA | 94,2 | 81,6 | 12,5 | 94 | 88,6 | 11,4 | 99,28 | 85,35 | 14,65 |
| S | 93,8 | 83 | 10,6 | 92,3 | 86,8 | 13,2 | 99,71 | 83,95 | 16,05 |
| Stærðfræði | | | | | | | | | |
| Rvk. | 95,2 | 83,7 | 11,5 | 95,7 | 89,1 | 10,9 | 99,64 | 86,62 | 13,38 |
| SV | 96,3 | 84,8 | 11,5 | 95,2 | 88,8 | 11,2 | 99,39 | 85,03 | 14,97 |
| NV | 95,2 | 82,3 | 12,9 | 94,6 | 84 | 16 | 99,39 | 83,88 | 16,12 |
| NA | 94,6 | 81,8 | 12,8 | 95,4 | 88,1 | 11,9 | 99,28 | 85,53 | 14,47 |
| S | 94,2 | 82,8 | 11,4 | 92,7 | 87,3 | 12,7 | 99,71 | 83,65 | 16,35 |

a: Hlutfall af heildarfjölda nemenda.

b: Hlutfall af þeim sem tóku próf við staðlaðar aðstæður.

c: Hlutfall frávika.

Tafla 5.7 Hlutfall nemenda sem taka próf með frávikum í 4. bekk

| | 2005 | | | 2006 | | | 2007 | | |
|------------|------|------|------|------|------|------|-------|-------|-------|
| | %a | %b | %c | %a | %b | %c | %a | %b | %c |
| Íslenska | | | | | | | | | |
| Rvk. | 94,7 | 85,9 | 14,1 | 93,7 | 89,1 | 10,9 | 98,6 | 86,98 | 13,02 |
| SV | 95,3 | 86,3 | 13,7 | 93,3 | 87,5 | 12,5 | 98,3 | 83,84 | 16,16 |
| NV | 93,3 | 84,7 | 15,3 | 93,6 | 83,2 | 16,8 | 99,4 | 80,80 | 19,20 |
| NA | 93,7 | 80,9 | 19,1 | 93,2 | 88,9 | 11,1 | 98,8 | 85,28 | 14,72 |
| S | 93,2 | 83,8 | 16,2 | 92,2 | 81,8 | 18,2 | 99,1 | 87,03 | 12,97 |
| Stærðfræði | | | | | | | | | |
| Rvk. | 94,5 | 86 | 14 | 94,2 | 89,4 | 10,6 | 98,57 | 87,20 | 12,80 |
| SV | 94,9 | 85,8 | 14,2 | 93,5 | 87,5 | 12,5 | 98,34 | 83,93 | 16,07 |
| NV | 94,5 | 85,8 | 14,2 | 93,6 | 86,1 | 13,9 | 99,16 | 81,40 | 18,60 |
| NA | 93,4 | 81,2 | 18,8 | 94,8 | 88,9 | 10,2 | 98,83 | 85,28 | 14,72 |
| S | 92,4 | 84,3 | 15,7 | 92,8 | 82,4 | 16,2 | 99,11 | 86,74 | 13,26 |

a: Hlutfall af heildarfjölda nemenda.

b: Hlutfall af þeim sem tóku próf við staðlaðar aðstæður.

c: Hlutfall frávika.

5.4 Skóla- og æskulýðsmál í Vestmannaeyjum

Í byrjun árs 2004 leitaði Vestmannaeyjabær til menntamálaráðuneytisins og óskaði eftir samvinnu við gerð heildarúttektar á leik- og grunnskólum, framhaldskóla og tónlistarskóla bæjarins. Auk þess óskaði sveitarfélagið eftir því að gerð yrði sambærileg úttekt á íþrótt- og æskulýðsstarfi og tengslum þess við skólastarf. Ráðuneytið féllst á beiðnina og í september 2004 var skólaþróunarsviði Háskólans á Akureyri falið með samningi við ráðuneytið og Vestmannaeyjabæ að gera úttekt á skóla-, íþrótt- og æskulýðsstarfi í Vestmannaeyjabæ. Úttektin tók til þriggja leikskóla, tveggja grunnskóla, framhaldsskólans og tónlistarskólans, auk íþrótt- og æskulýðsmála. Markmið úttektarinnar var að meta stöðu og árangur skóla-, íþrótt- og æskulýðsstarfs í Vestmannaeyjum og í framhaldi af því gera tillögur til úrbóta. Leitað var svara við þeirri meginspurningu hvernig styrkja mætti starfsemi skólanna í Vestmannaeyjum, stuðla að bættum árangri í starfi þeirra og auka samhæfingu við íþrótt- og æskulýðsstarf í bæjarfélaginu.

Í úttektarskýrslunni er varpað ljósi á fjölmarga þætti í skóla-, íþrótt- og æskulýðsmálum Vestmannaeyjabæjar og er ljóst margt er vel gert og metnaður til að gera enn betur. Úttektaraðilar vekja þó jafnframt athygli á veikum þáttum í skóla-, íþrótt- og æskulýðsmálum og benda m.a. á mikilvægi samvinnu þeirra sem starfa að skólamálum og þeirra sem starfa að íþrótt- og æskulýðsmálum. Úttektarskýrslan er aðgengileg á heimasíðu menntamálaráðuneytisins, menntamálaráðuneyti.is undir *Mat og úttektir*.

5.5 Dreifmenntun í grunnskólum í V-Barðastrandarsýslu

Dreifmenntun í grunnskólum V-Barðastrandarsýslu var þróunarverkefni sem byggði á nýtingu upplýsingatækni við kennslu. Verkefnið var stutt af menntamála- og iðnaðarráðuneyti á tímabilinu 2003 til 2006. Meginmarkmið verkefnisins var að nýta upplýsingatækni til að efla fræðslustarf í grunnskólum sveitarfélaganna og styrkja stöðu

byggðanna. Tveir grunnskólar, Grunnskóli Tálknafjarðar og Grunnskóli Vesturbyggðar (kennsludeildir á Patreksfirði, Bíldudal og á Birkimel) tóku þátt í verkefninu.

Haustið 2006 fól menntamálaráðuneytið Rannsóknastofnun Háskólans á Akureyri að gera úttekt á þróunarverkefninu. Í niðurstöðum úttektarskýrslu kemur fram að í meginatriðum verði ekki annað séð en umtalsverður ávinningur hafi orðið af dreifmenntunarverkefninu. Tækifæri hefur skapast fyrir skólana til að fá kennara með sérþekkingu í tiltekinni námsgrein til að annast kennslu á svæðinu án þess að það kosti sérstaka kennslutíma í hverjum skóla með tilheyrandi ferðakostnaði og erfiðleikum yfir vetrartíma. Í ljósi niðurstaðna úttektarinnar má líklegt teljast að sveitarfélög og skólar í dreifðum byggðum landsins geti nýtt sér reynslu V-Barðstrendinga í dreifmenntun við eflingu fræðslustarfs. Úttektarskýrslan er aðgengileg á heimasíðu menntamálaráðuneytisins, menntamálaráðuneyti.is undir *Mat og úttektir*.

5.6 Heimakennsla í Ölfusi

Á grundvelli 53. gr. laga um grunnskóla nr. 66/1995 veitti menntamálaráðuneytið sveitarfélaginu Ölfusi heimild til tveggja ára til þess að gera tilraun með heimakennslu fjögurra nemenda á grunnskólaaldri á tímabilinu 2004-2006. Skyldi gerð úttekt á tilrauninni í lok þess tímabils. Í samræmi við þetta fól ráðuneytið Rannsóknarstofnun Kennaraháskóla Íslands að vinna úttekt á heimakennslu í Ölfusi.

Í úttektinni var sjónum beint að því hvernig heimakennslan félli að markmiðum aðalnámskrár og skoðaðar skýrslur heimakennslufulfrúa um framvindu kennslunnar. Jafnframt var skoðuð framkvæmd námsmats nemenda, þátttaka þeirra í samræmdum prófum í 4. og 7. bekk, kannað hvort og hvernig nemendur í heimakennslu tækju þátt í íþrótt- og sundkennslu og félags- og tómstundarstarfi, hvort og hvernig sérfræðiþjónusta sveitarfélagsins hefði verið nýtt og hvort heilbrigðisþjónusta hefði verið veitt í samræmi við ákvæði grunnskólalaga. Þá voru könnuð tengsl heimakennslunnar við Grunnskóla Þorlákshafnar og eftirlit skólans með kennslunni með hliðsjón af samningi á milli foreldra barna í heimakennslu og skólaneftdar Grunnskólans í Þorlákshöfn.

Skýrslan varpar ljósi á ýmsa þætti heimakennslunnar og dregnar eru fram bæði veikar og sterkar hliðar hennar. Ljóst er að ýmislegt þarfnast úrbóta og setti úttektaraðili fram tillögur þar um. Þau atriði sem þarfnast úrbóta sneru bæði að foreldrum barnanna í heimakennslu og skólafyrirvöldum í Ölfusi. Úttektarskýrslan er aðgengileg á heimasíðu menntamálaráðuneytisins, menntamálaráðuneyti.is undir *Mat og úttektir*.

5.7 Enskukennsla í grunnskólum

Skólaárið 2005-2006 lét menntamálaráðuneytið fara fram úttekt á enskukennslu í grunnskólum. Úttektin miðaðist við kennslu í 5., 9. og 10. bekk í átta heildstæðum grunnskólum. Skólarnir voru m.a. valdir með tilliti til stærðar og landfræðilegrar legu þannig að úttektin gæti gefið góða mynd af stöðu greinarinnar almennt og einnig gefið vísendingar um framkvæmd aðalnámskrár í ensku.

Markmið með úttektinni voru m.a. að afla upplýsinga um framkvæmd enskukennslu í grunnskólum með tilliti til aðalnámskrár grunnskóla, s.s. um kennsluhætti, námsefni, námsmat, námskröfur, nýtingu tíma, áherslur og markmiðssetningu, árangur enskukennslu í grunnskólum, stöðu námsgreinarinnar og um áhrif ytra umhverfis og fá fram tillögur um hvernig bæta megi kennslu og árangur í greininni.

Helstu niðurstöður voru að allir kennararnir sem kenndu ensku í þeim skólum sem úttektin náði til voru með kennsluréttindi nema einn sem var við það að ljúka kennsluréttindanámi. Aðeins hluti kennaranna hafði í námi sínu sérhæft sig í ensku sem kennslugrein. Allir kennararnir kenndu jafnframt aðrar námsgreinar. Kennarar eru sáttir við aðalnámskrá grunnskóla og styðjast við hana í kennslunni. Hefðbundnar kennslu- og námsmatsaðferðir eru ríkjandi og æskilegt er að auka munnlegan þátt enskunnar í kennslunni. Enskan er vinsæl námsgrein sem nemendur telja mikilvægt að læra. Úttektarskýrslan er aðgengileg á heimasíðu menntamálaráðuneytisins, menntamálaráðuneyti.is undir *Mat og úttektir*.

5.8 Stuðningur við dönskukennslu. Dansk-íslenskt samstarfsverkefni

Í samningi á milli menntamálaráðuneyta Íslands og Danmerkur er kveðið á um sérstakan stuðning við dönskukennslu á Íslandi á tímabilinu janúar 2004 til júní 2007. Samningurinn er framhald af hliðstæðum samningi frá 2001–2003 sem gerður var í kjölfar fimm ára samstarfsverkefnis landanna um eflingu dönskukennslu og miðlun danskrar menningar á Íslandi á tímabilinu 1996-2000.

Í samræmi við ákvæði samningsins var gerð úttekt á framkvæmd hans fyrir skólaárin 2003–2004, 2004–2005 og 2005–2006. Úttektina vann skólaþróunarsvið kennaradeildar Háskólans á Akureyri.

Helstu niðurstöður úttektarinnar eru að í meginatriðum hafi verið staðið vel að mörgum þáttum samstarfsverkefnisins. Almennt má segja að ánægja ríki með heimsóknir far- og aðstoðarkennara í skólana. Far-, aðstoðar- og sendikennarar segja kennsluhætti í íslenskum skólum einhæfa og gamaldags, dönskukennarar tali sjaldan dönsku í dönskutímum í grunnskólum og að nemendur í dönskukennaranámi séu ósjálfstæðir í vinnubrögðum. Mikil þörf var talin á endurmenntun dönskukennara í grunnskólum, bæði í að efla munnlega færni í tungumálinu en einnig í notkun fjölbreyttra kennsluhátta í dönskukennslu. Skerpa þarf áherslur á þróunar- og umbótastarf verkefnisins. Lagt er til að áherslum í þjónustu far-, aðstoðar- og sendikennara verði breytt og starf þeirra skilgreint sem ráðgjafastarf við þróunar- og umbótastarf í dönskukennslu í íslenskum skólum. Úttektarskýrslan er aðgengileg á heimasíðu menntamálaráðuneytisins, menntamálaráðuneyti.is undir *Mat og úttektir*.

5.9 Menntun dönsku-, ensku- og íslenskukennara í grunnskólum

Skólaárið 2005-2006 gerði menntamálaráðuneytið könnun á menntun dönsku-, ensku- og íslenskukennara í grunnskólum. Markmið með könnuninni var að kanna fagmenntun grunnskólakennara í dönsku og ensku í 5. - 10. bekk og íslensku í 8. - 10. bekk og tengdist hún m.a. úttekt á enskukennslu í grunnskólum sem unnin var sama skólaár og væntanlegri breytingu á námsskipan til stúdentsprófs.

Helstu niðurstöður könnunarinnar voru að um 40% dönskukennara í 7. bekk hafa B.Ed.-próf með dönsku sem valgrein, almennt kennarapróf frá Kennaraskóla Íslands með dönsku sem valgrein, BA-próf í dönsku sem aðal- eða aukagrein eða meiri menntun í dönsku, þar af hafa um 4% BA-próf í dönsku eða meiri menntun. Um 52% þeirra sem kenna greinina hafa enga fagmenntun í dönsku í kennaranámi sínu. Auk þess eru leiðbeinendur um 9% þeirra sem kenna dönsku á þessu stigi. Um 47% dönskukennara í 8. - 10. bekk hafa B.Ed.-próf með dönsku sem valgrein, almennt kennarapróf frá Kennaraskóla Íslands með dönsku sem valgrein, BA-próf í dönsku sem aðal- eða aukagrein

eða meiri menntun í dönsku, þar af hafa 6% BA-próf í dönsku eða meiri menntun. Um 45% þeirra sem kenna greinina hafa enga fagmenntun í dönsku í kennaranámi sínu og rúmlega 7% eru leiðbeinendur.

Hlutfall enskukennara í 5. - 7. bekk sem hafa einhverja fagmenntun í greininni í grunnnámi sínu, þ.e. B.Ed.-próf með ensku sem valgrein, almennt kennarapróf frá Kennaraskóla Íslands með ensku sem valgrein, BA-próf í ensku sem aðal- eða aukagrein eða meiri menntun í ensku, er um 29%. Af þessum 29% hafa um 7% BA-próf í ensku eða meiri menntun. Um 62% hafa ekki fagmenntun í ensku í grunnnámi sínu og auk þess eru um 10% leiðbeinendur. Um 46% enskukennara í 8. - 10. bekk hafa B.Ed.-próf með ensku sem valgrein, almennt kennarapróf frá Kennaraskóla Íslands með ensku sem valgrein, BA-próf í ensku sem aðal- eða aukagrein eða meiri menntun í ensku, þar af eru um 15% með BA-próf í ensku eða meiri menntun í ensku. Um 42% enskukennaranna hafa ekki sérhæfingu í ensku í námi sínu og um 12% eru án kennsluréttinda.

Hæst hlutfall kennara sem könnunin náði til með einhverja fagmenntun í kennslugrein sinni eru íslenskukennarar í 8. - 10. bekk. Hafa 52% þeirra B.Ed.-próf með íslensku sem valgrein, almennt kennarapróf frá Kennaraskóla Íslands með íslensku sem valgrein, BA-próf í íslensku sem aðal- eða aukagrein eða meiri menntun í íslensku. Af þessum 52% hafa um 15% BA-próf í íslensku eða meiri menntun.

Í könnuninni á menntun dönsku-, ensku- og íslenskukennara í grunnskólum kom fram talsverður munur á fagmenntun kennara í dönsku, ensku og íslensku eftir staðsetningu skóla. Úttektarskýrslan er aðgengileg á heimasíðu menntamálaráðuneytisins, menntamálaráðuneyti.is undir *Mat og úttektir*.

5.10 Starfsemi foreldraráða í grunnskólum

Í byrjun árs 2004 óskuðu Landssamtök foreldra, Heimili og skóli, eftir því að menntamálaráðuneytið gerði úttekt á stöðu og virkni foreldraráða við grunnskóla landsins. Ráðuneytið gerði könnun meðal skólastjóra árið 1996 um stofnun og starfsemi foreldraráða. Í ljósi ábendinga frá samtökunum og að tíu ár eru frá því að ákvæði um foreldraráð tók gildi í lögum um grunnskóla nr. 66/1995 þótti tímabært að athuga aftur reynsluna af starfsemi þeirra.

Ákvæði um foreldraráð voru nýjung í lögum árið 1995 en í 16. gr. laga um grunnskóla nr. 66/1995 voru ákvæði þess efnis að foreldraráð skuli starfa við hvern skóla og skólastjóri beri ábyrgð á stofnun þess. Foreldraráð áttu að veita skóla og skólanefnd umsagnir um skólanámskrá og aðrar áætlanir sem varða skólahaldið, fylgjast með að áætlanir séu kynntar foreldrum og með framkvæmd þeirra.

Tilgangur upplýsingaöflunar um foreldraráð var að kanna starfsemi foreldraráða og reynsluna af þeim. Jafnframt að fá fram viðhorf skólastjóra og formanna foreldraráða til þess lagaákvæðis sem nú gildir um starfsemi foreldraráða og hvort breytinga sé þörf.

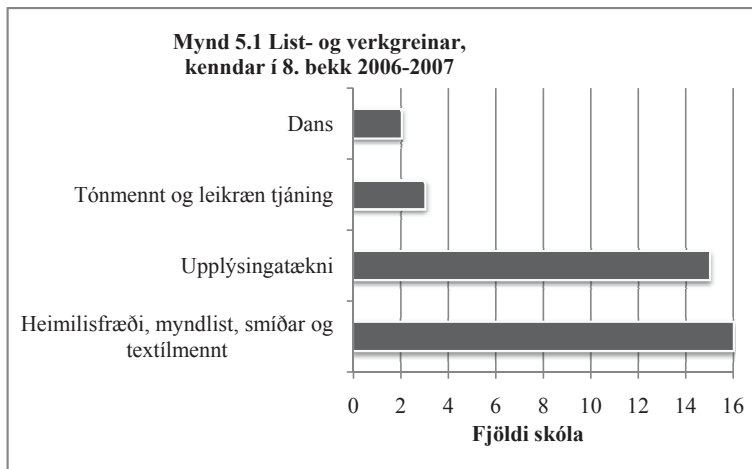
Upplýsinga um starfsemi foreldraráða var aflað með spurningalistum sem voru sendir rafrænt, annars vegar til skólastjóra grunnskóla í desember 2004 og hins vegar til formanna foreldraráða um miðjan janúar 2005. Nokkuð erfíðlega gekk að fá svör frá foreldraráðum og varð niðurstaðan að 89 af 169, eða 53% þeirra sem fengu listann,

svöruðu. Það telst frekar slök svörun og verður að setja fyrirvara við niðurstöðurnar úr þeim hluta. Það er miður að ekki tókst að fá fleiri til að svara en Heimili og skóli hvatti formennina sérstaklega til að svara ráðuneytinu. Úttektarskýrslan er aðgengileg á heimasíðu menntamálaráðuneytisins, menntamálaráðuneyti.is undir *Mat og úttektir*.

5.11 Framboð list- og verkgreina í grunnskólum

Vorið 2007 gerði menntamálaráðuneytið könnun á framboði list- og verkgreina meðal 20 grunnskóla sem kenna 8. til 10. bekk. 13 skólar voru á höfuðborgarsvæðinu og 7 á landsbyggðinni og var þess gætt að skólar í sveit og þéttbýli, fámennir jafnt sem fjölmennir, væru meðal þátttakenda. Athuginin var liður í endurskoðun aðalnámskráa grunnskóla en fyrirhuguð var umfangsmeiri úttekt á þessum þáttum síðar.

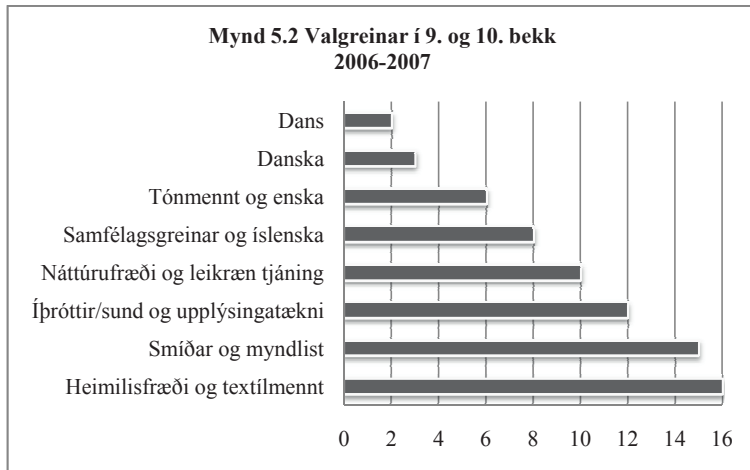
Spurt var hvaða list- og verkgreinar væru kenndar í 8. bekk skólaárið 2006-2007 sem hluti af skyldunámi. Eins og sjá má á mynd 5.1 þá er heimilisfræði, myndlist, smíðar og textílmennt kennd í öllum þeim skólum sem svör bárust frá.



Heimild: Hagstofa Íslands

Spurt var hvaða námsgreinar væri boðið upp á sem valgreinar í 9. og 10. bekk skólaárið 2006-2007. Svarendur gátu merkt við tiltekna valkosti og/eða bætt við greinum eftir því sem við átti á hverjum stað. Í flestum tilfellum eru sömu valgreinar í boði bæði fyrir nemendur í 9. og 10. bekk. Mynd 5.2 sýnir hve margir merktu við þá valkosti sem settir voru fram í spurningalistanum.

Mynd 5.2 Valgreinar í 9. og 10. bekk
2006-2007



Heimild: Hagstofa Íslands

Að auki voru talin upp önnur námstilboð svo sem: bókfærsla, bókmenntir, bridge, ferðamálafræði, félagsmálafræðsla, fjölmíðlun, framsögn, franska, glerlist, heimspeki, hestamennska, hraðlestur, jóga, knattspyrnuval, kvikmyndir, leirmótun, líkamsrækt, málmsmíðalist, raftækni, rokksaga, skák, skipulagt tómstundastarf, skrautskrift, stuttmyndagerð, stærðfræði, sænska, trúarbragðafræði, tæknileg, umferðarfræðsla, útgáfa skólablads, útivist, verslunargreinar, vísindi og þýska. Úttektarskýrslan er aðgengileg á heimasíðu menntamálaráðuneytisins, menntamálaráðuneyti.is undir *Mat og úttektir*.

5.12 Úttektir á sjálfsmatsaðferðum í grunnskólum

Í lögum um grunnskóla nr. 66/1995 eru ákvæði þess efnis að sérhver skóli skuli innleiða aðferðir til að meta skólastarfið, þar á meðal kennslu- og stjórnunarhætti, samskipti innan skólans og tengsl við aðila utan hans. Jafnframt er í lögnum ákvæði um að á 5 ára fresti skuli að frumkvæði menntamálaráðuneytisins gerð úttekt á þeim sjálfsmatsaðferðum sem skólar nota. Þau viðmið sem lögð eru til grundvallar úttektum á sjálfsmatsaðferðum skóla eru birt í *Almennum hluta aðalnámskrár grunnskóla*. Auk þess gaf menntamálaráðuneytið út bæklinginn *Sjálfsmat skóla* árið 1997 og er þar fjallað um tilgang og markmið sjálfsmats, sett fram viðmið fyrir sjálfsmat skóla, birtur gátlisti og gefið dæmi um ramma fyrir sjálfsmatsskýrslu.

Ákvæði um úttektir á sjálfsmatsaðferðum grunnskóla komu fyrst til framkvæmda haustið 2001 og stóð fyrsta umferð úttekta til vors 2003. Önnur umferð úttekta hófst í febrúar 2007. Á vorönn 2007 voru gerðar úttektir á sjálfsmatsaðferðum 25 skóla.

Helstu niðurstöður úttekta á sjálfsmatsaðferðum í 25 grunnskólum voru í 2007 eru að í 15 grunnskólum hefur farið fram kerfisbundið sjálfsmat eða í 60% skólanna. Þar af hefur kerfisbundið sjálfsmat á öllum helstu þáttum skólastarfsins farið fram í 10 skólum.

Í töflu 5.8 má sjá samantekt á niðurstöðum um mat á sjálfsmatsaðferðum skóla.

Tafla 5.8 Niðurstöður á mati á sjálfsmatsaðferðum

| Sjálfsmatsaðferðir skólans teljast: | Fjöldi skóla |
|-------------------------------------|--------------|
| Fullnægjandi | 7 (28%) |
| Fullnægjandi að hluta | 8 (32%) |
| Ófullnægjandi | 10 (40%) |
| Samtals | 25 (100%) |

Þegar lagt var mat á framkvæmd sjálfsmats í þeim 15 skólum þar sem kerfisbundið sjálfsmat hafði farið fram eru niðurstöðurnar eftirfarandi.

Tafla 5.9 Niðurstöður á mati á framkvæmd sjálfsmats

| Framkvæmd sjálfsmats telst: | Fjöldi skóla |
|-----------------------------|--------------|
| Fullnægjandi | 9 (60%) |
| Fullnægjandi að hluta | 6 (40%) |
| Ófullnægjandi | 0 (0%) |
| Samtals | 15 (100%) |

Í sjö af þeim 25 grunnskólum sem voru í úttekt vorið 2007 eru bæði viðmið ráðuneytisins um sjálfsmatsaðferðir og um framkvæmd sjálfsmats uppfyllt að öllu leyti. Úttektarskýrslan er aðgengileg á heimasíðu menntamálaráðuneytisins, menntamálaráðuneyti.is undir *Mat og úttektir*.

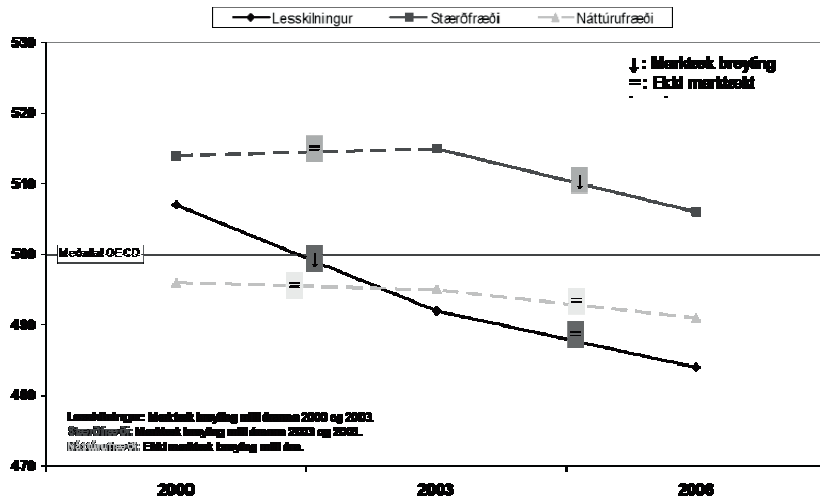
5.13 PISA 2006

Ísland hefur tekið þátt í PISA-rannsókn OECD frá upphafi en þrívægis hafa farið fram mælingar, þ.e. árið 2000, 2003 og 2006. Næsta mæling fer fram vorið 2009 og verða þá 68 lönd með sem telja yfir 90% af efnahagi heimsins. Metin er færni 15 ára nemenda við lok grunnskóla í lesskilningi, stærðfræði og náttúrufræði. Eftirfarandi upplýsingar um PISA-rannsóknina eru fengnar frá Námsmatsstofnun.

Þróun á árunum 2000-2006

Veruleg breyting hefur orðið á færni íslenskra nemenda frá árinu 2000 eins og mynd 5.3 sýnir. Á myndinni sýnir heil lína á milli punkta að prófin sem um ræðir eru mjög sambærileg (sömu prófþættir mældir) en punktalína á milli ára sýnir að prófin eru síður sambærileg, þ.e. byggja ekki alfarið á sama kenningaramma. Ljóst er að frá 2000 til 2006 hefur lesskilningi íslenskra nemenda hrakað marktækt eða um 22 stig á kvarða PISA og frá 2003 til 2006 lækkaði stærðfræðikunnátta marktækt um 8 stig.

Mynd 5.3 Færni nemenda



Árið 2000 var lesskilningur íslenskra nemenda þó nokkuð yfir meðaltali OECD-ríkjanna en árið 2006 var hann talsvert undir því. Breytingin á lesskilningi er mikil á þessum stutta tíma sem sést skýrt þegar staða íslenskra nemenda er borin saman við nemendur í löndum sem hafa verið með öll árin en þeir eru 31 talsins*. Árið 2000 var meðallesskilningur í 8 af þessum löndum hærra en á Íslandi en árið 2006 var hann hærra í 15 þeirra, fjöldi landa með meiri meðallesskilning hefur *tvöfaldast* á 6 árum.

Á þessum tíma hefur lesskilningi í OECD-löndunum almennt hrakað um 6 stig. Á heimsvísu hefur honum hrakað um 11-45 stig á PISA-kvarðanum í 14 af því 31 landi sem hefur verið með öll árin, eða tæpum helmingi. Í 7 löndum hefur lesskilningur hins vegar aukist um 11-33 stig. Hann hefur haldist óbreyttur í 10 löndum.

Í stærðfræði hafa íslenskir nemendur staðið mun betur að vígi en í lesskilningi og hafa verið vel yfir meðaltali OECD-ríkjanna. En svipuð þróun virðist vera að eiga sér stað í stærðfræði og í lesskilningi, þ.e. stærðfræði hefur hrakað marktækt á milli ára og hefur fjöldi landa með hærri meðalfærni í stærðfræði aukist frá 8 löndum árið 2003 í 10 lönd árið 2006.

Náttúrufræði

Árið 2006 var kenningarammi fyrir náttúrufræði skilgreindur og aðaláhersla lögð á að meta þá færni. Meðaltal OECD-landanna í náttúrufræði var 500 stig en meðaltal íslenskra nemenda var nokkuð undir því eða 491 stig. Af þeim 57 löndum sem tóku þátt í rannsókninni var meðalfærni í 23 þeirra marktækt hærra en hjá íslenskum nemendum og í 23 löndum marktækt lægri en í 9 löndum var ekki marktækur munur. Ljóst er að

* Löndin eru, auk Íslands: Austurríki, Ástralía, Belgía, *Brasilía*, Danmörk, Finnland, Frakkland, Grikkland, *Hong Kong*, *Indónesía*, Írland, Ítalía, Japan, Kanada, *Kórea*, *Lettland*, Liechtenstein, Mexíkó, Noregur, Nýja-Sjáland, Portúgal, Pólland, *Rússland*, Spánn, Sviss, Svíþjóð, *Tailand*, Tékkland, Ungverjaland og Þýskaland. (Lönd í listanum sem eru utan OECD eru *skáletruð*.)

náttúrufræðiþekking íslenskra nemenda er undir meðallagi miðað við hin OECD-löndin en á heimsvísu eru íslenskir nemendur dæmigerðir meðalmenn í náttúrufræði.

Spurningarnar í náttúrufræði árið 2006 voru flokkaðar á ýmsa vegu, þ.á m. eftir námssviðum. Í töflunni hér á eftir er staða íslenskra nemenda sýnd miðað við hin 57 þáttökulöndin. Ljóst er að færni íslenskra nemenda í jarð- og stjórnufræði er nokkuð góð en færni í líf- og vistfræði er afar slök. Færni á sviði eðlis- og efnafræði og í vísindalegri aðferð er hins vegar í meðallagi.

Tafla 5.10 Staða íslenskra nemenda í náttúrufræði miðað við önnur lönd

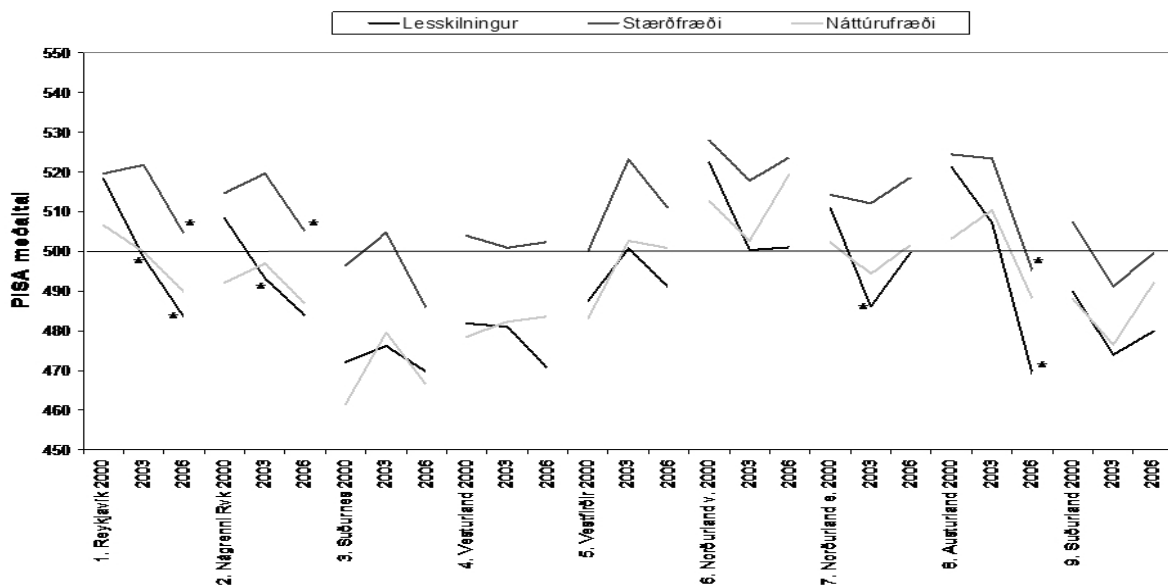
Sæti:

| | |
|-------------------------------------|---------|
| Þekking á vísindalegri aðferðafræði | 21.-31. |
| Jarð- og stjórnufræði | 14.-28. |
| Líf- og vistfræði | 31.-38. |
| Eðlis- og efnafræði | 25.-32. |

Færni eftir búsetu

Þróun á færni nemenda undanfarin ár er ekki eins í öllum landshlutum. Á mynd 5.4 sést að marktæk breyting er í Reykjavík, nágrenni Reykjavíkur og á Austurlandi. Í öðrum landshlutum hefur lesskilningur ekki breyst marktækt á milli 2000 og 2006. Það sama á við um stærðfræði á milli 2003 og 2006, henni hefur hrakað áberandi mikið í þessum þremur landshlutum.

Mynd 5.4 Þróun lesskilnings, stærðfræði og náttúrufræði eftir landshlutum 2000-2006



(* = Marktæk lækun frá fyrri mælingu við 95% öryggismörk)

5.14 PIRLS 2006

PIRLS 2006 – Alþjóðleg samanburðarrannsókn á lestrarfærni 10 og 11 ára barna

Síðla hausts 2007 voru víða um heim kynntar niðurstöður í alþjóðlegu lestrarrannsókninni PIRLS, *Progress in International Reading Literacy Study*. PIRLS er ein víðamesta rannsókn í heimi á lestri grunnskólabarna og nær til 40 landa. Allar upplýsingar um PIRLS-rannsóknina eru fengnar hjá Námsmatsstofnun.

PIRLS-rannsóknin beinist að þremur þáttum lestrar:

- lesleikni, að geta lesið, skilið og nýtt sér texta
- lestri texta af ólíkum toga, bókmenntatexta og upplýsingatexta
- lestrarvenjum og viðhorfi til lestrar

PIRLS er langtímarannsókn og fór fyrst fram árið 2001, var endurtekin árið 2006 og verður á 5 ára fresti í framtíðinni. Árið 2001 voru þáttökulönd 35 en eru nú orðin 40. Alls tóku 28 lönd þátt í báðum rannsóknunum. Af norrænu ríkjunum eru Ísland, Noregur og Svíþjóð í langtímarannsókninni. Með langtímaþátttöku fást mikilvægar upplýsingar um breytingar á öllum þeim þáttum sem mældir eru, s.s. lesleikni, lestrarvenjum, skipulagi kennslu og kennsluáðferðum. Langtímarannsóknir gefa einnig til kynna áhrif af völdum breytinga sem gerðar eru á t.d. námskrá og kennsluáðferðum.

Í PIRLS 2006 var sú ákvörðun tekin á Íslandi að prófa nemendur í tveimur árgöngum, 4. og 5. bekk í stað þess að prófa eingöngu 4. bekk eins og árið 2001. Ástæða þessarar breytingar var einkum sú að í PIRLS 2001 reyndist meðalaldur íslenskra nemenda hálfu ári lægri en nemenda hinna þáttökulandanna og ári lægri en meðalaldur í t.d. Svíþjóð. Aldursmunurinn byggði fyrst og fremst á mismunandi skólakerfum landanna þar sem nemendur á mismunandi aldri töldust til 4. bekkjar. Lestrargeta barna er háð þroska þeirra og voru því niðurstöður lestrargetu íslenskra barna í PIRLS 2001 Íslandi óhagstæðar vegna lágs meðalaldurs.

Nokkrar helstu niðurstöður

- Nemendur í 5. bekk á Íslandi eru í tíunda sæti í lesleikni með meðalaldur rétt ofan við alþjóðlegt meðaltal og eru með besta árangurinn á Norðurlöndum.
- Nemendur í 4. bekk á Íslandi eru rétt ofan við alþjóðameðaltal í lesleikni en eru um hálfu ári yngri en nemendur þáttökulanda að meðaltali.
- Frammistaða íslenskra nemenda er á heildina litið sem næst óbreytt á milli árunna 2001 og 2006 þótt vægar vísbendingar séu um að frammistaðan sé að verða lakari.
- Á Íslandi ná aðeins 3% nemenda hæsta hæfnisþrepi og 6% þeirra ná ekki lágmarksþrepi í lesleikni. Til samanburðar þá er þessi neðsti hópur 2% hjá Svíum, 3% hjá Dönnum og 8% hjá Norðmönnum.
- Meðaltal stúlkna í lesleikni er hærra en meðaltal pilta í öllum þáttökulöndum. Kynjamunur er frekar mikill á Íslandi.
- Rússland er í efsta sæti árangurs í lesleikni. Helstu skýringar á frammistöðunni þar eru viðamiklar breytingar á grunnskólakerfinu þar sem Rússar bættu ári við yngsta stig grunnskólans og gerðu jafnframt breytingar á námskrá og kennsluáðferðum.
- Árangur íslenskra nemenda í lestri bókmenntatexta er orðinn marktækt lakari miðað við rannsóknina árið

2001. Þetta er fyrst og fremst hjá piltum. Hins vegar hefur ekki orðið marktæk breyting á árangri í lestri upplýsingatexta á milli ára.

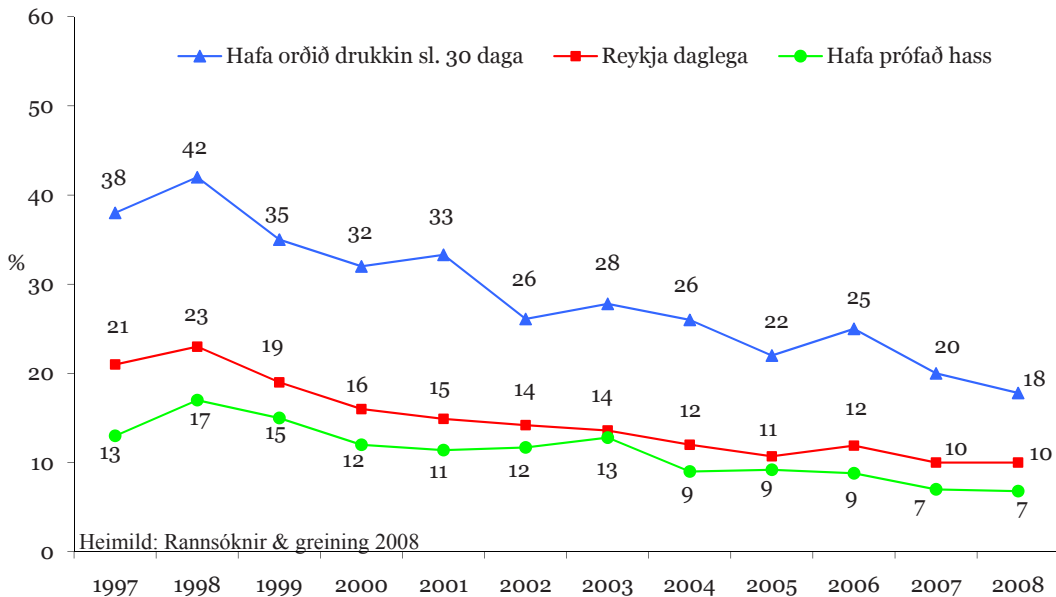
- Norrænu ríkin eiga það sameiginlegt að nemendur þeirra eru sterkari í beinni textaúrvinnslu en túlkun eða rökfærslu.
- Menntun foreldra tengist lesleikni barns þeirra þannig að frammistaða er betri hjá börnum menntaðra foreldra.
- Ísland hefur hæsta hlutfall skólastjóra sem eru ánægðir með vinnuandann í skólanum.
- Foreldrar og nemendur eru hins vegar aðeins miðlungs ánægðir með skólana.
- Á Íslandi er hærri hlutfall nemenda sem hafa kennara sem eru ánægðir með starf sitt en í flestum öðrum þátttökulöndum.
- Viðhorf foreldra til lestrar skiptir miklu.

5.15 Ungt fólk

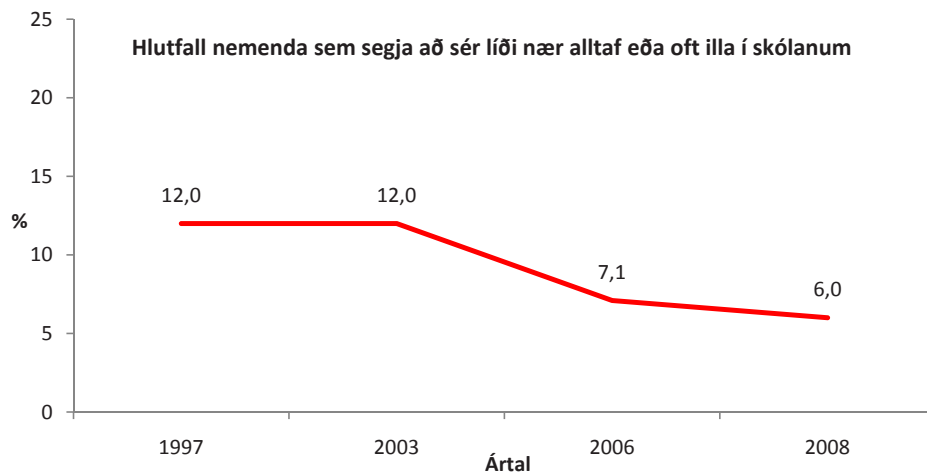
Frá árinu 1992 hefur menntamálaráðuneyti stuðlað að framkvæmd rannsókna *Ungt fólk* og látið vinna úr niðurstöðum þeirra upplýsinga er varða menntun, menningu, tómstundir, íþróttaiðkun og framtíðarsýn íslenskra ungmenna. Fjöldi einstaklinga og stofnana hefur komið að gerð og úrvinnslu rannsókna. Ráðuneyti sem og mörg sveitarfélög, íþrótt- og æskulýðssamtök, stofnanir og skólar notfæra sér niðurstöður rannsókna við stefnumótun í málefnum barna og ungmenna. Rannsóknirnar eru gerðar af Rannsókn og greiningu og eru ýmsar upplýsingar aðgengilegar á heimsíðunni: www.rannsoknir.is.

Eftirfarandi tvær myndir sýna annars vegar þróun vímaefnaneyslu unglunga og hins vegar liðan þeirra í skóla.

Mynd 5.5 Þróun vímaefnaneyslu unglunga í 10. bekk á Íslandi árin 1997 til 2008



Mynd 5.6 MÉR líður illa í skólanum, hlutfall nemenda í 9. og 10. bekk sem segja að slíkt eigi nær alltaf eða oft við um þá.



Heimild: Rannsóknir & greining 2008.

VI. Styrkir

Menntamálaráðherra hefur umsjón með Þróunarsjóði grunnskóla og Endurmenntunarsjóði grunnskóla. Úthlutað er úr sjóðnum samkvæmt nánari reglum er um þá gilda.

6.1 Þróunarsjóður grunnskóla

Á tímabilinu sem hér er fjallað um starfaði Þróunarsjóður grunnskóla samkvæmt 52. gr. laga nr. 66/1995 um grunnskóla og reglum um Þróunarsjóð grunnskóla nr. 657/1996.

Auglýst var eftir skólum til að taka að sér skilgreind þróunarverkefni í janúar ár hvert. Skólastjórar grunnskóla, fyrir hönd skóla, kennarahópa eða einstakra kennara, gátu sent inn umsókn. Aðrir aðilar en grunnskólar geta tekið að sér auglýst verkefni. Auglýst er eftir umsóknum í janúar ár hvert. Tafla 6.1 sýnir þau forgangssvið sem auglýst voru á tímabilinu sem um ræðir, fjölda styrktra verkefna og heildarstyrkveitingu hvert ár.

Tafla 6.1 Styrkt verkefni og forgangssvið

| | 2004 | 2005 | 2006 |
|----------------------------------|--|---|--|
| Fjöldi styrktra verkefna | 33 | 31 | 31 |
| Heildarstyrkveiting í millj. kr. | 12,1 | 12,5 | 13 |
| Forgangssvið | A. Læsi til menntunar B. Fjölbreytt námsmat | A. Fjölbreytt námsmat B. Lýðræði í skólastarfi C. Sjálfsmat skóla | A. Lýðræði í skólastarfi B. Að læra að læra C. Jafnréttisfræðsla í skólastarfi |

Heimild: Menntamálaráðuneyti.

Síðan 2002 hefur SRR, (Símenntun, Rannsóknir, Ráðgjöf) Kennaraháskóla Íslands haft umsjón með Þróunarsjóði grunnskóla samkvæmt samningi við menntamálaráðuneytið. Sjóðurinn var áður í vörslu ráðuneytisins í samræmi við reglur um sjóðinn.

Menntamálaráðuneytið skipar *ráðgjafarnefnd Þróunarsjóðs grunnskóla* samkvæmt reglum um sjóðinn, skilgreinir forgangsverkefni hvers árs, auglýsir eftir umsóknum og tekur formlega ákvörðun um úthlutun styrkja úr sjóðunum. SRR hefur umsjón með störfum framangreindrar nefndar og annast öll formleg tengsl við styrkþega, m.a. gerð samninga og fylgist með framgangi verkefna og leggur mat á lokaskýrslur um einstök verkefni. Einnig hefur stofnunin umsjón með vef þróunarsjóðsins, uppbyggingu gagnabanka á neti um þróunarstarf í grunnskólum og hefur umsjón með formlegri kynningu á þróunarverkefnum, t.d. á fundum og málþingum, sjá upplýsingar á vef <http://srr.khi.is>.

6.2 Endurmenntunarsjóður grunnskólakennara

Hlutverk Endurmenntunarsjóðs grunnskóla er að veita fê til endurmenntunar kennara í grunnskólum. Sjóðurinn er í vörslu menntamálaráðuneytis.

Samkvæmt 50. gr. laga nr. 66/1995 um grunnskóla skulu kennarar og skólastjórar grunnskóla eiga kost á endurmenntun í þeim tilgangi að efla starfshæfni sína, kynnst markverðum nýjungum í skóla- og uppeldismálum og njóta stuðnings við nýbreytni- og þróunarstörf.

Þriggja manna stjórn metur umsóknir og gerir tillögur til menntamálaráðherra um styrkveitingar. Í stjórninni eiga sæti fulltrúar frá menntamálaráðuneytinu, Sambandi íslenskra sveitarfélaga og samtökum kennara og skólastjóra. Stjórnin er skipuð til tveggja ára í senn. Auglýst er eftir umsóknum í janúar ár hvert og hafði sjóðurinn um 17 millj. kr. til ráðstöfunar í fjárlögum 2007.

Samkvæmt reglum sjóðsins skal við mat á umsóknum úr Endurmenntunarsjóði grunnskóla miða við að verkefni séu til þess fallin að mæta þörfum grunnskólans, að með þeim sé fylgt eftir skólastefnu og aðalnámskrá grunnskóla og að verkefni fullnægi kröfum um fagmennsku og gæði. Einnig er tekið tillit til þess hver þörfin er á hverjum stað, forgangsroðun skólaskrifstofa í verkefnavali, fjölda kennara o.fl.

Tafla 6.2 Fjöldi verkefna og styrkveitingar úr Endurmenntunarsjóði grunnskóla

| | 2004 | 2005 | 2006 |
|----------------------------------|------|------|------|
| Fjöldi styrkra verkefna | 109 | 100 | 132 |
| Heildarstyrkveiting í millj. kr. | 22,6 | 23,9 | 21,2 |

Heimild: Menntamálaráðuneyti

Meðal styrkþega eru skólaskrifstofur, einstakir grunnskólar og félagasamtök. Hægt er að nálgast upplýsingar um úthlutanir úr Endurmenntunarsjóði grunnskóla á heimasíðu menntamálaráðuneytisins.

VII. Útgjöld til grunnskóla

7.1 Heildarútgjöld

Heildarútgjöld vegna rekstrar grunnskóla nam 44.406 millj. kr. árið 2006. Kostnaðurinn hefur aukist jafnt og þétt úr 35.157 millj. kr. árið 2004. Á tímabilinu frá 2000 til 2006 hafa útgjöldin aukist um 18,9% staðvirt á mann miðað við vísitölu samneyslu en á milli 2004 og 2006 nam aukningin 7,4% .

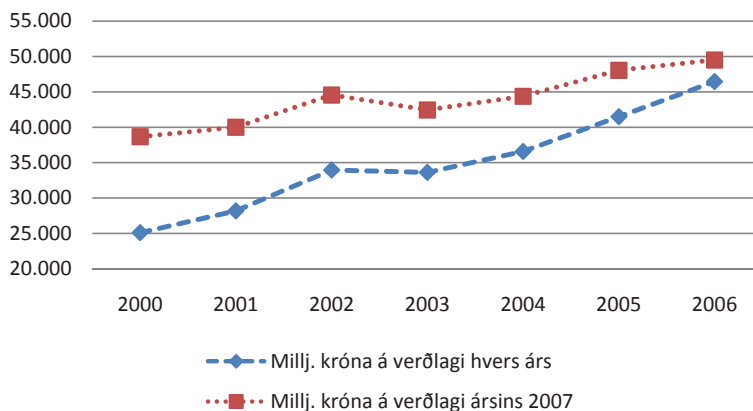
Tafla 7.1 Útgjöld hins opinbera til grunnskóla 2000 - 2007

| | 2000 | 2001 | 2002 | 2003 | 2004 | 2005 | 2006 |
|--|--------|--------|--------|--------|--------|--------|--------|
| Í milljónum króna | 23.616 | 26.459 | 32.433 | 31.851 | 34.726 | 39.195 | 43.892 |
| Hlutfall af vegrri landsframleiðslu | 3,5% | 3,4% | 4,0% | 3,8% | 3,7% | 3,8% | 3,8% |
| Hlutfall af heildarútgjöldum til fræðslumála | 51,8% | 49,2% | 52,0% | 50,1% | 50,0% | 50,3% | 49,8% |
| Hlutfall af heildarútgjöldum hins opinbera | 8,2% | 8,0% | 9,0% | 8,3% | 8,5% | 9,0% | 9,0% |
| Hlutfallsleg aukning | 0,0% | 1,9% | 14,5% | 7,5% | 11,4% | 18,6% | 18,9% |

Heimild: Hagstofa Íslands

Útgjöld vegna grunnskóla hafa verið u.þ.b. 45% af heildarútgjöldum til fræðslumála og hefur þetta hlutfall haldist nokkuð stöðugt á undanförunum áratug. Ef litið er til útgjalda hins opinbera, þ.e. samanlagðra útgjalda ríkis og sveitarfélaga, þá nam þetta hlutfall 49,8% árið 2006. Hlutfallið stóð nánast í stað á þriggja ára tímabili frá 2004.

Mynd 7.1 Útgjöld hins opinbera vegna grunnskóla



Í töflu 7.2 er að finna skiptingu útgjalda hins opinbera til grunnskóla á milli launakostnaðar, fjárfestinga og rekstrarkostnaðar. Árið 2006 var launakostnaður 32.774 millj. kr. á föstu verðlagi ársins 2007 og var 66,2% af heildarútgjöldum hins opinbera til grunnskóla. Þetta hlutfall lækkaði um rúm 3% milli árunna 2004 og 2006. Þegar litið er aftur til ársins 2000 þá var launakostnaður 76,1% af heildarkostnaði. Á tímabilinu frá árinu 2000 til ársins 2006 hækkaði launakostnaður um 11,4%, rekstrarkostnaður um 159,8% en fjárfestingar drógust saman um 10,9%. Frá árinu 2004 hækkaði launakostnaður um 6,2%.

Tafla 7.2 Hagræn flokkun fræðsluútgjalda hins opinbera 2000-2007 til grunnskóla, á föstu verði 2007

| Millj. kr. | 2000 | 2001 | 2002 | 2003 | 2004 | 2005 | 2006 |
|--------------------------|--------|--------|--------|--------|--------|--------|--------|
| Heildarútgjöld, brúttó | 38.657 | 39.998 | 44.554 | 42.441 | 44.376 | 48.045 | 49.503 |
| Laun og laumatengd gjöld | 29.410 | 30.865 | 31.176 | 31.436 | 30.859 | 33.446 | 32.774 |
| Annar rekstrarkostnaður | 4.174 | 3.836 | 8.012 | 8.907 | 8.766 | 9.437 | 10.846 |
| Fjárfesting | 6.758 | 7.148 | 6.246 | 2.601 | 5.243 | 5.517 | 6.024 |

Heimild: Hagstofa Íslands

7.2 Þróun útgjalda og samanburður við OECD-lönd

Útgjöld til grunnskóla eru hærri hér en í nokkru öðru landi OECD ef miðað er við hlutfall af vergri landsframleiðslu. Í tölum Hagstofunnar kemur fram að hlutfallið hafi verið 3,76% árið 2006. Til samanburðar kemur fram í skýrslu OECD um menntamál frá 2008 að hlutfallið hafi verið 3,9% hér á landi árið 2005 en 2,5% að meðaltali hjá öðrum OECD-löndum. Næst Íslandi kemur Mexíkó með 3,5% en á Norðurlöndum kemur Danmörk næst með 3,1%. Kostnaður vegna grunnskóla á stærstan þátt í því að heildarútgjöld til fræðslumála voru þau hæstu hér á landi meðal OECD-landa sem hlutfall af vergri landsframleiðslu árið 2005 eða 8,0%, en meðaltal OECD-landa var 5,4%. Tölur Hagstofunnar fyrir árið 2006 sýna að þetta hlutfall hafi verið 8,35%.

Ástæður þess að útgjöld á nemanda eru í meðaltali OECD hærri hér eru m.a. þær að stærri hluti þjóðarinnar er á grunnskólaaldri, færri nemendur eru á hvern kennara en víðast hvar annars staðar og stór hluti íslenskra skóla er fámennur. Árið 2006 voru 34 af 174 skólum með 50 nemendur eða færri eða fimmti hver skóli. Launakostnaður er stærstur hluti af kostnaði vegna grunnskóla og var 70,8% af heildarútgjöldum hins opinbera árið 2006. Þó geta launakjör varla skýrt háan kostnað hér á landi miðað við önnur lönd því ef miðað er við sambærilega menntun og reynslu þá voru laun grunnskólakennara á Íslandi 74% af meðallaunum kennara innan OECD.

Sú aukning sem hefur orðið á útgjöldum vegna grunnskóla á undanförunum árum, eftir að einsetningu grunnskóla lauk, má m.a. skýra með hækkun á launum kennara, sbr. töflu 7.4 og hækkun á rekstrarkostnaði, sbr. töflu 7.2, en það sem vegur þyngst í þessu sambandi er fjölgun kennara og annars starfsfólks sem sinnir kennslu og stuðningi við nemendur. Á árabílinu 2000 til 2006 fjölgaði starfsfólki við kennslu um 740, úr 4.229 árið 2000 í 4.969 árið 2006, sem er fjölgun upp á 17,5%. Á sama tímabili fjölgaði nemendum um 231, voru 43.644 árið 2000 en voru orðnir 43.875 árið 2006, sem er fjölgun upp á 0,5%. Að sama skapi fjölgaði stöðugildum kennara og leiðbeinenda úr 3.211 í 4.474 á sama tímabili. Stærstur hluti þessarar fjölgunar var hjá deildarstjórum, sérkennurum og stuðningsfulltrúum en þeim fjölgaði meira en tvöfalt á tímabilinu eða úr 535 árið 2000 í 1.303 árið 2006. Árið 2006 voru 2.008 við önnur störf í grunnskólum og hafði fækkað um 110 frá árinu 2004. Þegar litið er yfir tímabilið frá árinu 2000 þá hefur fjöldi starfsfólks við önnur störf en kennslu nokkurn veginn staðið í stað. Þróunina fyrir árin 2004 til 2006 má nánar sjá í töflu 3.2.

7.3 Kostnaður á hvern nemanda

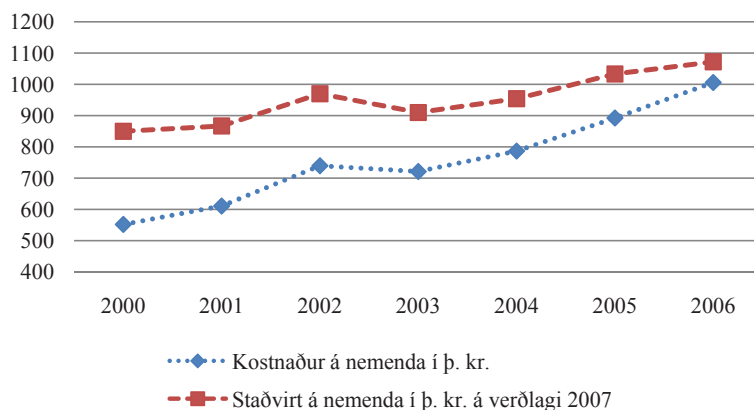
Kostnaður á hvern nemanda hefur aukist í ljósi þess að kennurum hefur fjölgað. Árið 2004 nam kostnaður reiknaður á hvern nemanda 786 þúsund krónum, en var orðinn 1.005 þúsund krónur árið 2006. Þegar þessar kostnaðartölur eru staðvirtar miðað við vísitölu samneyslu árið 2007 þá hefur kostnaður á hvern nemanda hækkað um 12,4% á milli árunna 2004 og 2006.

Tafla 7.3 Kostnaður á nemenda 1998-2007 eftir skólastigum

| | 2000 | 2001 | 2002 | 2003 | 2004 | 2005 | 2006 |
|---|--------|--------|--------|--------|--------|--------|--------|
| Heildarútgjöld brúttó í m. kr. | 23.897 | 26.778 | 32.807 | 32.268 | 35.157 | 39.659 | 44.406 |
| Fjöldi nemenda | 43.286 | 43.835 | 44.350 | 44.742 | 44.685 | 44.438 | 44.144 |
| Kostnaður á nemenda í þ. kr. | 552,1 | 610,9 | 739,7 | 721,2 | 786,8 | 892,4 | 1005,9 |
| Staðvirt á nemenda í þ. kr. á verðlagi 2007 | 850 | 867 | 970 | 910 | 954 | 1033 | 1072 |

Heimild: Hagstofa Íslands

Mynd 7.2 Kostnaður á hvern nemanda 2000 - 2006



Fjölgun kennara hefur verið samfelld á þessu tímabili. Aftur á móti hefur nemendum farið fækkandi frá árinu 2003. Á milli árana 2004 og 2006 fækkaði nemendum um 636. Þegar litið er til þeirra árganga sem hafa komið inn í grunnskólann á undanförunum árum þá hefur nemendum í 1. bekk fækkað um 300 á árabílinu 2000 til 2007. Ef tekið er mið af fjölda yngri árganga og fæðingartíðni má gera ráð fyrir að nemendum í grunnskólum fari fækkandi næstu ár. Það má því gera ráð fyrir því að kostnaður á hvern nemanda muni aukast enn á næstu árum jafnvel þótt engin fjölgun verði meðal kennara.

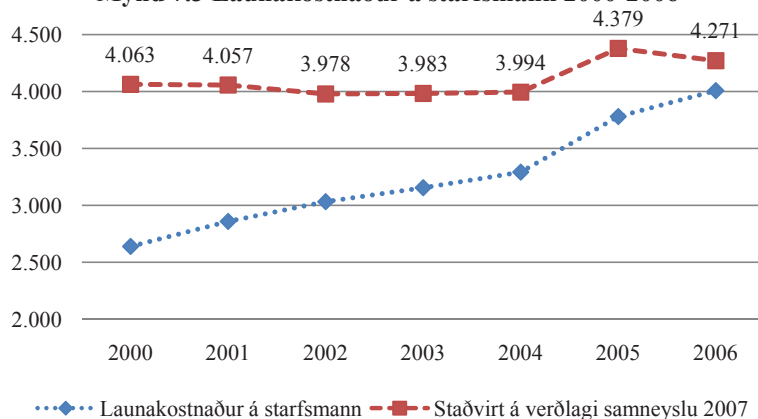
7.4 Útgjöld á hvern starfsmann

Þegar skoðuð er launaþróun í samhengi við fjölda starfsfólks sést að á árabílinu 2004 til 2006 fjölgaði starfsfólki um 194 og kostnaður vegna launa við hvern starfsmann hækkaði úr 3.292 þús. kr. árið 2004 upp í 4.008 þús. kr. árið 2006. Þegar þessar kostnaðartölur eru staðvartar á verðlagi samneyslu þá var hækkunin 6,9%. Frá árinu 2000 þá hefur kostnaður á föstu verðlagi hækkað um 5,1%.

Tafla 7.4 Launakostnaður hins opinbera á starfsmann 2000-2006

| | 2000 | 2001 | 2002 | 2003 | 2004 | 2005 | 2006 |
|--------------------------------------|-------|-------|-------|-------|-------|-------|-------|
| Fjöldi starfsfólks | 6.571 | 6.975 | 7.299 | 7.472 | 7.379 | 7.424 | 7.573 |
| Launakostnaður á starfsmann í þ. kr. | 2.639 | 2.859 | 3.032 | 3.155 | 3.292 | 3.780 | 4.008 |
| Staðvirt á verðlagi 2007 í þ. kr. | 4.063 | 4.057 | 3.978 | 3.983 | 3.994 | 4.379 | 4.271 |

Heimild: Hagstofa Íslands

Mynd 7.3 Launakostnaður á starfsmann 2000-2006

7.5 Útgjöld sveitarfélaga

Sveitarfélög báru 97,4% kostnaðar vegna grunnskóla árið 2006. Ríkið var með 1,5% kostnaðarins og einkaaðilar, þ.m.t. heimili, voru með 1,2% kostnaðar. Eins og tafla 7.4 sýnir urðu litlar breytingar frá árinu 2000. Ef litið er til ársins 2000 þá var hlutur sveitarfélaga 96%, ríkisins 2,9% og einkaaðila 1,1%.

Tafla 7.5 Skipting útgjalda milli ríkis, sveitarfélaga og einkaaðila

| | 2004 | | 2005 | | 2006 | |
|--------------|--------|-------|--------|-------|--------|-------|
| | m. kr. | % | m. kr. | % | m. kr. | % |
| Ríki | 543 | 1,5% | 611 | 1,5% | 646 | 1,5% |
| Sveitarfélög | 34.191 | 97,2% | 38.593 | 97,3% | 43.257 | 97,4% |
| Einkaaðilar | 431 | 1,2% | 464 | 1,2% | 514 | 1,2% |

Heimild: Hagstofa Íslands

Ef útgjöldum sveitarfélaga til grunnskóla árið 2006 er deilt niður á landshluta þá er langstærstur hluti þeirra á suðvesturhorni landsins, 33,3% í Reykjavík og samtals 58,7% á höfuðborgarsvæðinu. Minnstur hluti útgjaldanna er á Vestfjörðum eða um 2,8%.

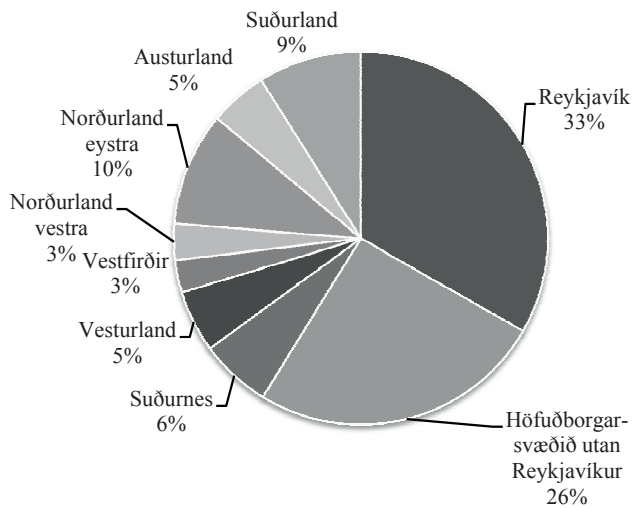
Tafla 7.6 Skipting kostnaður sveitarfélaga vegna grunnskóla eftir landshlutum árið 2006

| 2006 | þús. kr. | þús. kr. á íbúa |
|-----------------------------------|------------|-----------------|
| Reykjavík | 12.728.010 | 109,3 |
| Höfuðborgarsvæði utan Reykjavíkur | 9.725.963 | 129,4 |
| Suðurnes | 2.355.851 | 124,8 |
| Vesturland | 2.058.355 | 137,0 |
| Vestfirðir | 1.081.860 | 144,8 |
| Norðurland vestra | 1.191.347 | 159,9 |
| Norðurland eystra | 3.755.179 | 131,5 |
| Austurland | 1.909.071 | 124,4 |
| Suðurland | 3.412.801 | 148,9 |

Heimild: Samband íslenskra sveitarfélaga 2008

Ef útgjöldum hins vegar er deilt á hvern íbúa í hverjum landshluta fyrir sig þá voru þau lægst í Reykjavík, eða 109 þ. kr. á hvern íbúa en hæst á Norðurlandi vestra tæplega 160 þ. kr. á hvern íbúa árið 2006 á verðlagi þess árs. Útgjöld eru launa- og rekstrarkostnaður að frádregnum þjónustutekjum.

Mynd 7.4 Skipting útgjalda sveitarfélaga vegna grunnskóla eftir landshlutum árið 2006



VIII. Endurskoðun laga um grunnskóla og aðalnámskrá

Hinn 1. janúar 2007 tóku gildi lög nr. 98/2006 sem samþykkt voru á Alþingi vorið 2006 um breytingu á lögum nr. 66/1995 um grunnskóla með síðari breytingum. Meginbreytingarnar voru:

- Skýrari ákvæði um stofnun grunnskóla sem reknir eru af öðrum en sveitarfélögum.
- Lögbundið lágmarksframlag sveitarfélaga til þessara skóla, að ákveðnum skilyrðum uppfylltum, til að tryggja rekstrargrundvöll þeirra.
- Fellt niður ákvæði um að meðallengd kennslustunda skuli vera 40 mínútur og einungis kveðið á um lágmarks vikulegan kennslutíma í mínútum en ekki í kennslustundum. Breyting þessi eykur sveigjanleika skóla til að skipuleggja skólatímamann með öðrum hætti en út frá meðallengd kennslustunda.
- Viðtækari heimildir til mats á námi utan grunnskóla til valgreina.
- Skerpt á lögbundnum umsagnarrétti foreldraráða þannig að hann nái til fyrirhugaðra meiri háttar breytinga á skólahaldi og starfsemi skóla.
- Sérstök áhersla á aukinn þátt nemenda í skólastarfinu með því að lögbinda að við hvern grunnskóla skuli starfa nemendaráð.
- Lögfest ákvæði sem snúa að námsumhverfi nemenda, öryggi og vellíðan þeirra í skólastarfi.
- Málsmeðferðarreglur gerðar skýrari auk þess sem orðalagi í nokkrum greinum er breytt eða það gert skýrara.

Í eldri grunnskólalögum var menntamálaráðherra heimilað að veita nemanda undanþágu frá skyldunámi í tiltekinni námsgrein og að viðurkenna nám utan grunnskóla sem jafngildi náms í skyldunámsgrein. Þessi heimild var flutt til skólustjóra og þeim falið að meta hvort gildar ástæður væru fyrir undanþágubeiðni. Þannig var dregið úr afskiptum ráðuneytisins af málefnum einstakra grunnskólanemenda.

Aðalnámskrá grunnskóla frá 1999 byggðist á lögum nr. 66/1995 með síðari breytingum. Ný aðalnámskrá grunnskóla tók gildi 1. ágúst 2007 og kom til framkvæmda í skólum frá og með skólaárinu 2007-2008 eftir því sem við var komið og skal að fullu vera komin til framkvæmda eigi síðar en að þremur árum liðnum frá gildistöku.

Aðalnámskrá grunnskóla 2007 er eingöngu gefin út á rafrænu formi. Hún greinist í þrettán hluta, almennan hluta og tólf greinahluta. Í almenna hlutanum er meðal annars fjallað um uppeldishlutverk grunnskólans, meginstefnu í kennslu og kennsluskipan og hlutfallslega skiptingu tíma á milli námssviða og námsgreina. Í greinahlutum aðalnámskrár eru sett fram meginmarkmið í námi og kennslu og fjallað um inntak og skipulag náms á tilteknum námssviðum.

Í samræmi við lagabreytingarnar er gerð sú breyting á viðmiðunarstundaskrá að vikustundir nemenda eru settar fram í mínútum og lágmarkskennslutími á viku í hverri námsgrein miðast við áfanga í stað ára. Þannig segir viðmiðunarstundaskrá til um vægi námsgreina innbyrðis og fjölda kennslustunda í einstökum námsgreinum sem hver nemandi á rétt á frá 1.-4. bekk, 5.-7. bekk og 8.-10. bekk. Á þennan hátt er stuðlað að auknu sjálfstæði skóla og sveigjanleika við skipulag náms og kennslu.

Menntamálaráðherra og Kennarasamband Íslands undirrituðu í febrúar 2006 samkomulag um skólastarf og skólaumbætur, 10 skref til sóknar, með það að markmiði að vinna saman að betra skólakerfi með heildarendurskoðun á lögum, aðalnámskrám og breyttri námsskipan skólastiganna. Skrefin tíu eru eftirfarandi:

1. Endurskoðun laga um leik-, grunn- og framhaldsskóla hefst vorið 2006. Meginmarkmið endurskoðunarinnar er aukin samfella á milli skólastiganna, sveigjanleiki milli og innan skólastiga og að mæta breytilegum þörfum ólíkra nemenda. Lokamarkmiðið er betri menntun og betri námsárangur nemenda.
2. Efling kennaramenntunar er ein helsta forsenda þess að hægt sé að þróa og styrkja íslenska menntakerfið. Nefnd um framtíð kennaramenntunar er nú að störfum og verður tekin ákvörðun um markvissa eflingu kennaramenntunar á grundvelli niðurstaðna hennar.
3. Framhaldsskólum verður gefinn fjögurra ára aðlögunartími til að takast á við breytta námsskipan, á grundvelli heildarendurskoðunar á námi og breyttrar námsskipunar skólastiganna, út frá eigin skipulagi.
4. Unnið verður að eflingu endurmenntunar kennara á öllum skólastigum í tengslum við endurskoðun aðalnámskráa á grundvelli heildarendurskoðunar á námi og breyttrar námsskipunar skólastiganna.
5. Starfsheiti leikskólakennara verður löggilt.
6. Verk- og starfsnám í grunn- og framhaldsskólum verður eflt, skipulag einfaldað og hvatt til aukinnar aðsóknar í slíkt nám.
7. Almenn braut framhaldsskólans verður endurskipulögð og eflid með viðtækum hætti, náms- og starfsráðgjöf styrkt og stuðlað verður að því að áfram dragi úr brottfalli í framhaldsskólum.
8. Námsfemisgerð allra skólastiga verður eflid með nýjum lögum um Námsgagnastofnun, eflingu þróunarsjóða og námsfemisgerðarsjóðs auk aukinnar áherslu á gerð stafræns námsfemis.
9. Fjar- og dreifnám verður skilgreint með skipulegum hætti í samræmi við gæðamat í því skyni að auka sveigjanleika skólakerfisins og fjölga valkostum.
10. Aðilar vinna saman að því að starf kennara og starfsumhverfi verði aðlaðandi og eftirsóknarvert.

Nefnd um heildarendurskoðun á grunnskólalögum hóf störf í apríl 2006. Með hliðsjón af skipunarbréfi sínu efndi nefndin til mjög viðtæks samráðs við hagsmunaaðila. Fjölmargir hagsmunaaðilar voru boðaðir á fund nefndarinnar þar sem þeim gafst kostur á að koma sjónarmiðum sínum á framfæri. Nefndin hélt auk þess fjölda funda um land allt og fór í kynnisferðir til Danmerkur, Noregs og Írlands. Nefndin ákvað að gefa öllum almenningi kost á að senda athugasemdir til að fá viðtæka umræðu í samfélaginu um málefni grunnskólans. Fréttatilkynning var send frá menntamálaráðuneyti til allra fjölmiðla þar sem var greint frá starfi nefndarinnar og vakin athygli á því að unnt væri að koma ábendingum á framfæri.

Vinna við samningu frumvarpsins hófst að loknu samráðsferlinu. Samkvæmt erindisbréfi var nefndinni í vinnu sinni m.a. ætlað að hafa til hliðsjónar nýjustu breytingar á grunnskólalögum sem tóku gildi í ársbyrjun 2007, reynsluna af flutningi grunnskólans til sveitarfélaga, áform um breytta námsskipan til stúdentsprófs og aukna samfelli og sveigjanleika í skólastarfi auk þess að hafa hliðsjón af samkomulagi menntamálaráðherra og Kennarasambands Íslands um skólastarf og skólaumbætur, 10 skref til sóknar. Þá var jafnframt höfð hliðsjón af fundum nefndarinnar með fjölmörgum hagsmunaaðilum sem mættu á fund hennar og þeim gögnum sem nefndinni höfðu borist. Meðal þess sem nefndin þurfti að taka afstöðu til var hvaða atriði ættu að vera í lögum um grunnskóla og hvaða atriði ættu frekar heima í reglugerð eða aðalnámskrá grunnskóla eða hugsanlega vera á hendi Sambands íslenskra sveitarfélaga og Kennarasambands Íslands eða vera hluti af sjálfstæði sveitarfélaga að skipuleggja svo og

sjálfstæði einstakra skóla. Enn fremur ræddi nefndin hvaða atriði þyrfti hugsanlega að taka upp sem varða samspil kerfa, svo sem ráðuneyta, ríkis og sveitarfélaga. Nefndin vann frumvarpið í samvinnu við lögfræðisvið menntamálaráðuneytisins en hafði auk þess samráð við önnur svið ráðuneytisins vegna einstakra kafla frumvarpsins, þ.e. námskrárdeild, skóladeild og mats- og greiningarsvið.

IX. Ýmis verkefni á vegum menntamálaráðuneytisins

9.1 Nýsköpunarkeppni grunnskóla og frumkvöðlastarf

Sjóðir til styrktar þróunarstarfi í grunnskóla hafa stutt verkefni á sviði frumkvöðlafræðslu. Ráðuneytið hefur styrkt framkvæmd nýsköpunarkeppni grunnskóla en keppnin hefur árlega verið haldin í grunnskólum frá 1991. Í gegnum tíðina hafa ýmsir komið að framkvæmd keppinnar, bæði Reykjavíkurborg og háskólar, en keppnin hefur hingað til verið fjármögnuð að mestu leyti af menntamálaráðuneytinu og fjárstuðningi frá viðskiptaráðuneyti og forsætisráðuneyti. Keppnin hefur náð miklum vinsældum meðal nemenda og kennara og hafa hugmyndir sem henni hafa borist verið mörg þúsund á ári og fer fjölgandi.

Haustið 2006 skrifaði menntamálaráðherra upp á samning þess efnis að ráðuneytið myndi taka Nýsköpunarkeppni grunnskólanna upp á sína arma. Þessu fylgdi ábyrgð á því að reka keppnina ár hvert. Í febrúar 2007 var gerður rekstrarsamningur við Vitann verkefnastofu um að taka að sér framkvæmd keppinnar frá og með árinu 2007.

9.2 Olweusar-áætlunin í grunnskólum gegn einelti

Olweusar-verkefni gegn einelti í grunnskólum er samstarfsverkefni menntamálaráðuneytisins, Sambands íslenskra sveitarfélaga, Kennarasambands Íslands, Heimilis og skóla, Kennaraháskóla Íslands og Námsgagnastofnunar. Verkefnið sem byggir á kenningum og aðferðafræði prófessorsins Dan Olweusar hófst árið 2002. Á tímabilinu 2002 til 2008 hafa 85 grunnskólar komið að verkefninu með um helming grunnskólanemenda á landinu. Kannanir hafa árlega verið lagðar fyrir nemendur í 4. til 10. bekk á tímabilinu 2002 til 2007.

Einelti mældist um þriðjungi minna árið 2003 en við upphaf innleiðingar árið 2002. Einelti dróst hlutfallega meira saman á unglingsstigi (8.-10. bekk) en á miðstigi (4.-7. bekk) og mældist 4,6% á unglingsstigi árið 2003 en 7,8% árið 2002. Á miðstigi var eineltið 11,6% í upphafi en 8% seinna árið (2003). Við innleiðingu 2004 sögðust 9,7% nemenda í 4.-7. bekk vera lögð í einelti, ári síðar 7,6%. Einelti í 8.-10. bekk mældist svipað bæði árin (4,5% vorið 2005 og 4,6% ári seinna). Skólar sem hófu innleiðingu 2006 skera sig úr. Einelti dróst saman í 4.-7. bekk úr 12,5% í 8,8% á milli ára en á sama tíma jókst einelti í 8.-10. bekk, úr 6,8% haustið 2006 í 7,8% haustið 2007. Nemendur sem tóku þátt í könnunum 2006 og 2007 eru um eitt þúsund og getur niðurstaða í stöku skóla eitt árið haft áhrif á heildarniðurstöður fyrir skólahópinn. Auk þess að eineltið dragist yfirleitt saman á milli ára í innleiðingarferli mælast nær undantekningarlaust aðrir veigamiklir þættir í eineltisáætluninni jákvæðari í seinni mælingunni.

9.3 Grænfáninn og Globe-verkefnið

Skólar á grænni grein - Grænfáninn

Skólar á grænni grein er alþjóðlegt verkefni til að auka umhverfismennt og styrkja umhverfisstefnu í skólum. Grænfánaverkefnið - skólar á grænni grein hefur vaxið mjög á undanförmum árum og nú eru alls um 130 skólar í verkefninu og hefur tæpur helmingur þátttökuskóla þegar fengið Grænfánann. Upphaflega voru eingöngu grunnskólar í verkefninu, síðan hafa fjölmargir leikskólar bæst við og nú eru framhaldsskólar að bætast í hópinn og háskólar. Grænfáninn er umhverfismerki sem nýtur virðingar víða í Evrópu sem tákni um árangursríka fræðslu og umhverfisstefnu í skólum. Skrefin sjö eru ákveðin verkefni sem efla vitund nemenda, kennara og annarra starfsmanna skólans um umhverfismál. Verkefnið eru bæði til kennslu í bekk og til að bæta daglegan rekstur skóla. Þau auka þekkingu nemenda og skólafólks og styrkja grunn að því að tekin sé ábyrg afstaða og innleiddar

raunhæfar aðgerðir í umhverfismálum skóla. Jafnframt sýnir reynslan í Evrópu að skólar sem taka þátt í verkefnum geta sparað talsvert í rekstri.

Grænánaverkefnum á Íslandi er stýrt af Landvernd sem er aðili að alþjóðlegu samtökunum FEE. Stýrihöpur um Grænána er Landvernd til fulltingis um allt sem viðkemur verkefnum. Menntamálaráðuneytið hefur stutt við innleiðingu grænánaverkefnisins í skólum og ráðherra hefur nokkrum sinnum komið að afhendingu á grænánanum. Stuðningur ráðuneytisins hefur nýst vel við uppbyggingu og þróun verkefnisins

9.4 Globe-verkefnið

Landvernd tók í fyrra við umsjón Globe-verkefnisins en Samlíf hafði áður haft umsjón með því verkefni sem hefur verið styrkt af menntamálaráðuneyti allt frá upphafi árs 1997. Globe-verkefnið er alþjóðlegt umhverfisverkefni sem byggist á því að nemendur rannsaki umhverfi sitt og beri það saman við umhverfi annarra landa víðs vegar í heiminum. Nemendur mæla marga umhverfisþætti eins og hita, úrkomu, skýjafar, sýrustig úrkomu, óson og loftþrýsting. Þeir skoða sömuleiðis gróður og jarðveg. Landvernd annast einnig umsýslu með Globe-verkefnum og ráðuneytið styrkir það.

9.5 UT-ráðstefnur 2005 og 2006

Menntamálaráðuneytið stóð að UT-ráðstefnum í mars frá 1999-2006, þ.e. í 8 ár með það að markmiði að miðla upplýsingum um nýbreytnistarf í upplýsingatækni. Ráðstefnurnar voru ávallt fjölsóttar og voru notaðar til að kynna stefnu menntamálaráðuneytis í þessum málaflokki. Þátttakendur voru kennarar og stjórnendur allra skólastiga, flestir úr framhaldsskólum og grunnskólum. Ráðstefnan var oftast í tvo daga í húsnæði framhaldsskóla á höfuðborgarsvæðinu utan einu sinni á Akureyri. UT2005 stóð aftur á móti yfir einn dag á Hótel Sögu. Í könnun meðal þátttakenda á UT2005 kom fram að þeir voru almennt ánægðir með fyrirkomulagið. Kennarar vildu ráðstefnu á virkum degi frekar en helgi en skólastjórnandi í grunnskóla kom með ósk um að nota frekar frídaga fyrir ráðstefnu. Könnunin sýndi einnig að þátttakendur lögðu áherslu á umræður í stað fyrirlestra. Síðasta formlega UT-ráðstefna ráðuneytisins var haldin í mars 2006 í Fjölbrautaskóla Snæfellinga á Grundarfirði. Menntamálaráðuneytið hefur síðan ekki haldið sérstakar UT-ráðstefnur.

9.6 Grunnskólagagning 2006

Nefnd um endurskoðun grunnskólalaga stóð með menntamálaráðuneytinu að grunnskólagamálþingi í tengslum við vinnu nefndarinnar laugardaginn 25. nóvember 2006 á Hótel Nordica. Yfirskrift þingsins var: „Framtíðarsýn í málefnum grunnskólans? NÝ GRUNNSKÓLALÖG“. Vakin var athygli á þinginu í fjölmiðlum en einnig var öllum hagsmunaaðilum sem hitt höfðu nefndina send dagskrá og þeir hvattir til að taka þátt í málþinginu. Á málþinginu var farið yfir stöðu vinnu við endurskoðun laganna og fjallað um helstu álitamálin í þeirri vinnu. Á þinginu fór fram gagnvirk umræða um nokkur helstu álitamálin þar sem þátttakendum gafst kostur á að ræða þau í minni hópum og koma á framfæri sjónarmiðum. Meginmarkmiðið með málþinginu var að ná sátt um meginlínur í endurskoðuninni. Þingið sóttu um 250 manns og samantekt umræðunnar má finna á heimasíðu menntamálaráðuneytis. Þingið var síðasti liðurinn í viðtæku samráðsferli við endurskoðun grunnskólalaga. Ýmis gögn frá málþinginu voru sett á heimasíðu menntamálaráðuneytisins, menntamálaráðuneyti.is.

9.7 Árleg þing um rannsóknir, nýsköpun og þróun

Kennaraháskóli Íslands (nú menntavísindasvið Háskóla Íslands) heldur árlega fjölsótt málþing um rannsóknir, nýbreytni og þróun. Fyrsta þingið var haldið 1997. Megintilgangur þessara málþinga er að skapa mennta- og upplýsingar nauðsynlegan vettvang til að kynna og vekja athygli á því rannsóknar-, nýbreytni- og þróunarstarfi sem unnið er á sviði mennta, upplýsinga og þjálfunar. Markhópar málþingsins eru kennarar, stefnumótendur og stjórnendur á sviði mennta og upplýsinga, auk þeirra sem starfa að málefnum fatlaðra, frístundastarfi og samstarfi heimila og skóla. Þingin hafa verið haldin í samráði við menntamálaráðuneyti, Kennarasamband Íslands, Mennta- og leikskólasvið Reykjavíkurborgar, Grunn, Heimili og skóla, Félag framhaldsskóla og fleiri.

9.8 Tilraunaverkefni í grunnskólum

Á tímabilinu 2004-2007 heimilaði menntamálaráðuneyti ýmis tilraunaverkefni í grunnskólum og hefur fylgst með framkvæmd þeirra. Helstu tilraunaverkefni eru:

- Sveitarfélagið Ölfus fékk heimild til tilraunar með heimakennslu fyrir nokkra nemendur sveitarfélagsins. Úttekt á starfinu hefur farið fram.
- Sveitarfélaginu Fljótsdalshéraði var veitt heimild til að skilgreina skólastarf við Kárahnjúka sem tilraunadeild við grunnskóla sveitarfélagsins sem starfaði í nánú samstarfi við Hallormsstaðaskóla. Tilraunadeildin var undanþegin því að starfa eftir aðalnámskrá grunnskóla en starfaði í staðinn eftir ítalskri námskrá.
- Tilraunaverkefni með Gaulverjaskóla, meðferðar- og skólaúrræðis fyrir börn með hegðunar- og tilfinningaraskanir á Suðurlandi. Úttekt er í undirbúningi.
- Garðabær fékk heimild til að reka alþjóðlega skóla í Garðabæ, annars vegar í Sjálandsskóla fyrir yngri deildir og hins vegar við Garðaskóla fyrir unglunga. Skólarnir starfa eftir alþjóðlegri námskrá (The International Primary Curriculum, IPC) og er heimilt að innheimta skólagjöld og leita eftir styrkjum
- Tilraunaheimild til Menntaskólans á Akureyri, Menntaskólans í Reykjavík, Verslunarskóla Íslands og Fjölbrotaskóla Suðurlands að innrita nemendur í skólana eftir 9. bekk grunnskóla eða um jól í 10. bekk.
- Sveitarfélaginu Hornafirði var veitt undanþágu frá því ákvæði grunnskólalaga að við hvern grunnskóla skuli starfa einn skólalastjóri. Heimild var veitt til þess að þrjú skólalastjórar störfuðu við skólann.
- Tilraunaverkefni um stjórnunarfyrirkomulag við Lágafellsskóla í Mosfellsbæ.

9.9 Íslenskuskólinn á Netinu

Íslenskuskólinn er skóli á Netinu fyrir börn sem búsett eru erlendis og voru nemendur hans á öllum aldri, þau elstu 18 ára. Netmennt ehf. hefur haft umsjón með skólanum frá 2005. Skólinn bauð upp á námskeið í íslensku, leiki og ýmis sameiginleg viðfangsefni. Upphaf verkefnisins má rekja til tilraunaverkefnis sem menntamálaráðuneytið og utanríkisráðuneytið buðu út árið 2001 og Símenntunarstofnun KHÍ tók svo að sér. Netmennt tók svo við rekstri skólans 2005.

Markmið skólans var að byggja upp öflugan skóla á Netinu fyrir íslensk börn sem búsett eru erlendis þar sem fer fram almennt skólastarf, bæði nám og leikur. Í skólanum fór fram íslenskukennsla fyrir alla aldursflokka, kennsla sem hentaði einstaklingum með ólíkan bakgrunn og búið hafa erlendis um lengri eða skemmi tíma. Áhersla var lögð á að þeir gætu haldið móðurmáli sínu við, þekkingu á íslensku samfélagi og átt auðveldara með að halda tengslum við íslenska ættingja sína og vini. Skólinn útbjóg námsefni sem hentaði náminu í skólanum og miðaði við

námskrá. Kennsla fór eftir námskrá eins og unnt er. Foreldrar greiddu fyrir námskeið í íslensku en ekki fyrir aðra þætti starfsemi skólans. Kennslunni sinntu menntaðir kennarar. Skólinn fékk smástyrki frá ráðuneytinu og þróunarsjóðum til starfsemi sinnar en aðstandendur skólans urðu því miður að loka skólanum 2007 þar sem ekki var rekstrargrundvöllur fyrir starfseminni þrátt fyrir mikla eftirspurn þar sem skólagjöld nægðu ekki fyrir rekstrinum. Óvíst er með framtíð skólans.

9.10 Evrópski tungumáladagurinn og tungumálamappan

Menntamálaráðuneyti hvetur skóla, aðrar fræðslustofnanir og hagsmunaaðila árlega til að minnast Evrópska tungumáladagsins hinn 26. september og vekja þannig með einhverjum hætti athygli á mikilvægi tungumálakunnáttu og símenntunar í tungumálum. Ráðuneytið hefur gefið út bækling með fjölmörgum hugmyndum að mögulegum verkefnum og aðgerðum á tungumáladeginum. Bæklinginn má nálgast á vef ráðuneytisins. Ráðuneytið hefur staðið að málþingum í tengslum við Evrópska tungumáladaginn og styrkt þing sem aðrir hafa haldið af þessu tilefni. Skólar vinna að ýmsum sérstökum verkefnum árlega í tengslum við þennan dag.

Menntamálaráðuneyti gaf árið 2006 út Evrópska tungumálamöppu, European Language Portfolio, fyrir grunn- og framhaldsskólastig og hefur hún hlotið vottun frá Evrópuráðinu í Strassborg. Efnið var unnið í samvinnu við tilraunaskóla hér á landi og nefnd sérfræðinga um tungumálakennslu á vegum ráðuneytisins. Mappan er í þremur hlutum sem eru tungumálpassi, námsferilskrá og safnmappa. Efnið er einnig aðgengilegt á Netinu.

9.11 Bætt þjónusta við blinda, sjónskerta og dauðblinda einstaklinga

Árið 2003 setti menntamálaráðherra á laggirnar starfshóp sem hafði það meginhlutverk að fjalla um bætt aðgengi blindra og sjónskertra einstaklinga að menntakerfinu. Í ágúst 2004 skilaði hópurinn skýrslu þar sem settar voru fram tillögur um ýmsar umbætur í þjónustu menntakerfisins við blind og sjónskert börn. Skýrsluna, *Bætt aðgengi blindra og sjónskertra að menntakerfinu*, má nálgast í heild sinni á heimasíðu menntamálaráðuneytis en meginmálið nefndarinnar var að stofnuð yrði þekkingarmiðstöð sem hefði það meginmarkmið að veita blindum og sjónskertum ungmennum þjónustu og ráðgjöf, stuðla að rannsóknum á högum blindra og sjónskertra og hafa frumkvæði að nýjungum sem nýtast þeim í námi og starfi.

Menntamálaráðherra skipaði framkvæmdanefnd í maí 2007 sem hafði það hlutverk að bregðast við tillögum í skýrslu um endurskoðun á menntunarmöguleikum sjónskertra nemenda á Íslandi. Nefndinni var jafnframt falið að gera áætlun um og annast framkvæmd þeirra tillagna skýrslunnar sem samráðsaðilar væru samþykkir. Í vinnu sinni var nefndinni ætlað að leggja áherslu á uppbyggingu menntakerfis fyrir sjónskerta á Íslandi með vel skilgreinda og samþætta þjónustu að leiðarljósi og virku samstarfi viðkomandi aðila á öllum stigum og jafnframt að huga sérstaklega að ráðgjafarþjónustu, grunn- og endurmenntun starfsfólks og þróun námsgagna. Nefndin skilaði tillögum haustið 2007 með þeirri meginmáli að sett yrði á laggirnar miðlæg þjónustumiðstöð sem heyrði undir félagsmálaráðuneyti en annaðist einnig framkvæmd þeirra þjónustuþátta sem féllu undir stjórnsýslulega ábyrgð sveitarfélaga og annarra aðila ríkisins, eða ráðuneyta menntamála- og heilbrigðis- og tryggingamála. Miðstöðinni yrði ætlað að annast alla sérfræðiþjónustu við blinda og sjónskerta einstaklinga sem og aðstandendur þeirra og þá aðra aðila sem starfa með eða styðja við þessa einstaklinga utan við almenna heilbrigðisþjónustu og sérfræðiþjónustu skóla. Frá haustinu 2007 hefur undirbúningur að stofnun þessarar þjónustumiðstöðvar staðið yfir.