

## Svar

### félags- og jafnréttismálaráðherra við fyrirspurn frá Ólafi Ísleifssyni um nauðungarsölu og greiðsluaðlögun.

1. *Hversu margar fasteignir einstaklinga voru seldar nauðungarsölu að kröfu Íbúðalánasjóðs árin 2008–2017, sundurliðað eftir árum, mánuðum, embættum og umdæmum sýslumanna?*

Óskað var eftir upplýsingum um hversu margar fasteignir í eigu einstaklinga voru seldar nauðungarsölu að kröfu Íbúðalánasjóðs árin 2008–2017. Íbúðalánasjóður býr ekki yfir upplýsingum um hversu margar eignir voru seldar að kröfu sjóðsins. Sjóðurinn leysti til sín samtals 2.875 fasteignir á framangreindu níu ára tímabili. Auk þess lýsti sjóðurinn veðkröfu í 630 öðrum nauðungarsölum á tímabilinu þar sem kaupandi var annar en sjóðurinn. Hér á eftir má finna töflu þar sem fram kemur sundurliðun á fjölda fasteigna sem seldar voru nauðungarsölu á árunum 2008–2017 og Íbúðalánasjóður átti veðkröfu í eigninni. Það jafngildir því hins vegar ekki að viðkomandi eign hafi verið seld að kröfu sjóðsins en líkt og áður segir liggja ekki fyrir upplýsingar um slík tilvik.

Sýslumannsembætti	2008	2009	2010	2011	2012	2013	2014	2015	2016	2017	Samtals
Austurland	8	6	11	17	14	22	18	29	6	5	136
Höfuðborgarsvæðið	38	46	202	110	185	243	78	136	105	26	1169
Norðurland eystra	22	22	40	14	33	55	29	38	20	15	288
Norðurland vestra	3	3	5	3	7	6	8	6	2	4	47
Suðurland	24	28	76	37	41	82	17	63	30	24	422
Suðurnes	36	59	165	135	156	219	93	58	51	18	990
Vestfirðir	14	19	21	6	15	20	16	22	20	7	160
Vestmannaeyjar	2	6	8	5	7	10	4	4	7	3	56
Vesturland	4	14	29	26	31	57	23	30	18	5	237
<b>Samtals</b>	<b>151</b>	<b>203</b>	<b>557</b>	<b>353</b>	<b>489</b>	<b>714</b>	<b>286</b>	<b>386</b>	<b>259</b>	<b>107</b>	<b>3505</b>

2. *Hversu margir einstaklingar leituðu tímabundinnar greiðsluaðlögunar fasteignaveðkrafna á íbúðarhúsnæði árin 2008–2017, í hversu mörgum þeirra tilfella hefur slík greiðsluaðlögun komist á og í hversu mörgum þeirra tilfella hefur fasteign í eigu skuldara verið seld eða ráðstafað til kröfuhafa, sundurliðað eftir árum, mánuðum, dómstólum og umdæmum þeirra?*

Ráðuneytið býr ekki yfir tölulegum upplýsingum um það hversu margir einstaklingar hafa leitað tímabundinnar greiðsluaðlögunar fasteignaveðkrafna á íbúðarhúsnæði samkvæmt lögum nr. 50/2009, um tímabundna greiðsluaðlögun fasteignaveðkrafna á íbúðarhúsnæði, með síðari breytingum, þar sem að slíkum beiðnum er beint til héraðsdómstóla.

Í tímabundinni greiðsluaðlögun fasteignaveðskrafna á grundvelli laga nr. 50/2009, um tímabundna greiðsluaðlögun fasteignaveðkrafna á íbúðarhúsnæði, með síðari breytingum, felst að skuldbindingar skuldarans breytast á þann hátt að aðeins verða gjaldkræfar greiðslur

sem honum telst fært að standa straum af en gjalddaga þess hluta skuldbindinganna sem standa eftir er frestað svo lengi sem greiðsluaðlögun stendur. Úrræðið felur því í sér að eigandi íbúðarhúsnæðis heldur húsnæði sínu á meðan úrræðið stendur yfir og kemur því ekki til þess það sé selt eða því ráðstafað til kröfuhafa.

3. *Hversu margir einstaklingar leituðu greiðsluaðlögunar einstaklinga árin 2008–2017, í hversu mörgum þeirra tilfella hafa náðst samningar um greiðsluaðlögun og í hversu mörgum þeirra tilfella hefur fasteign í eigu skuldara verið seld eða ráðstafað til kröfuhafa, sundurliðað eins og unnt er eftir árum, mánuðum, lánveitendum og landsvæðum?*

Lög nr. 101/2010, um greiðsluaðlögun einstaklinga, með síðari breytingum, tóku gildi 1. ágúst 2010. Frá gildistöku laganna til loka árs 2017 bárust alls 7.170 umsóknir um greiðsluaðlögun einstaklinga og komust á samningar í 3.238 tilvikum. Á tímabilinu var fasteign í eigu skuldara seld kröfuhafa í 349 málum. Í eftirfarandi töflu má sjá fyrrgreindar upplýsingar sundurliðaðar eftir árum, mánuðum og landsvæðum. Ekki liggja fyrir upplýsingar um sundurliðun eftir lánveitendum.

4. *Í hversu mörgum tilfellum hafa skuldarar sótt um greiðsluaðlögun einstaklinga en ekki náð samningi um hana, í hversu mörgum þeirra tilfella hefur það leitt til umleitana um nauðasamninga til greiðsluaðlögunar eða um tímabundna greiðsluaðlögun fasteignaveðkrafna á íbúðarhúsnæði, í hversu mörgum þeirra tilfella hefur slík greiðsluaðlögun komist á og í hversu mörgum þeirra tilfella hefur fasteign í eigu skuldara verið seld eða ráðstafað til kröfuhafa, sundurliðað eins og unnt er eftir árum, mánuðum, lánveitendum og landsvæðum?*

Líkt og fram kom í svari við 3. tölulið bárust alls 7.170 umsóknir um greiðsluaðlögun einstaklinga frá gildistöku laganna til loka árs 2017. Þar af náðust ekki samningar um greiðsluaðlögun í 846 tilvikum. Fjöldi umleitana um nauðasamninga var 85 á umræddu tímabili og var nauðasamningur samþykktur í 63 tilvikum. Í slíkum tilvikum hefur fasteign í eigu skuldara aldrei verið seld eða henni ráðstafað til kröfuhafa. Í eftirfarandi töflu má sjá fyrrgreindar upplýsingar sundurliðaðar eftir árum, mánuðum og landshlutum. Ekki liggja fyrir upplýsingar um sundurliðun eftir lánveitendum.

Samkvæmt upplýsingum frá embætti umboðsmanns skuldara hafa frá stofnun embættisins aðeins örfáir einstaklingar leitað tímabundinnar greiðsluaðlögunar fasteignaveðkrafna samkvæmt lögum nr. 50/2009 eftir að sammingsviðræður í greiðsluaðlögun báru ekki árangur. Umboðsmaður skuldara býr þó ekki yfir upplýsingum um þá sem hafa leitað greiðsluaðlögunar samkvæmt lögum nr. 50/2009 með beiðni til héraðsdómstóls án aðkomu embættisins.

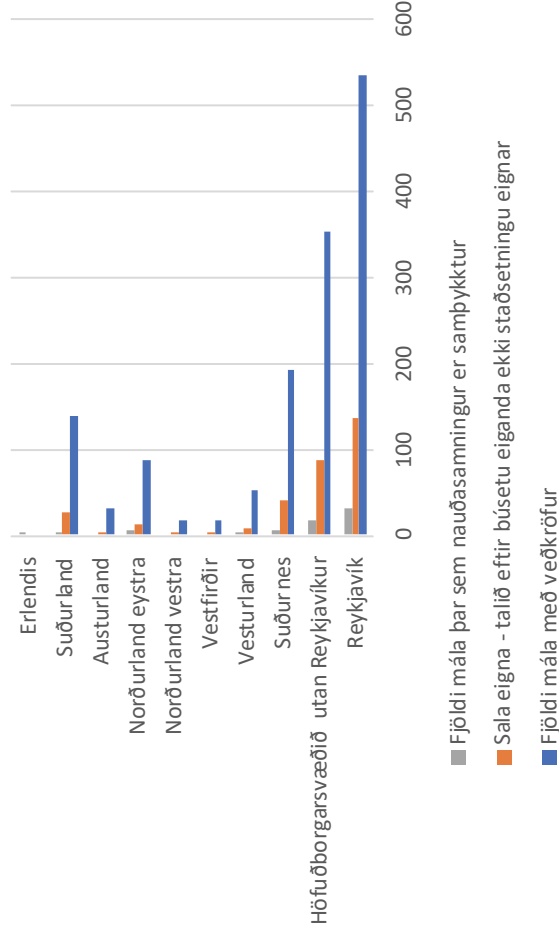




3.-4. Skipting eftir landsvæðum yfir tímabilið 2010-2017

	Reykjavík	Höfuðborgarsvæðið utan Reykjavíkur	Suðurnes	Vesturland	Vestfirðir	Norðurland vestra	Norðurland eystra	Austurland	Suðurland	Erlendis
Fjöldi mála með veðkröfur	535	352	191	53	18	18	86	32	138	
Sala eigna - talið eftir búsetu eiganda ekki staðsetningu eignar	137	88	40	8	3	4	13	3	27	
Fjöldi mála þar sem nauðasamningur er samþykktur	32	16	5	1			5		3	1
Ekki er unnt að sjá skiptingu eftir lánveitendum.										

### Skipting eftir landsvæðum yfir tímabilið 2010-2017



- Fjöldi mála þar sem nauðasamningur er samþykktur
- Sala eigna - talið eftir búsetu eiganda ekki staðsetningu eignar
- Fjöldi mála með veðkröfur