

Skýrsla

ferðamála-, iðnaðar- og nýsköpunarráðherra um stöðu aðgerða skv. ferðamálaáætlun 2011-2020

Árið 2011 samþykkti Alþingi ferðamálaáætlun 2011-2020. Þar voru sett fram fjögur meginmarkmið fyrir tímabilið, 1) að auka arðsemi atvinnugreinarinnar, 2) að standa að markvissri uppbyggingu áfangastaða, öflugri vöruþróun og kynningarstarfi til að skapa tækifæri til að lengja ferðamannatímabilið um land allt, minnka árstíðasveiflu og stuðla að betri dreifingu ferðamanna um landið, 3) að auka gæði, fagmennsku, öryggi og umhverfisvitund ferðaþjónustunnar og 4) að skilgreina og viðhalda sérstöðu Íslands sem áfangastaðar ferðamanna, m.a. með öflugu greiningar- og rannsóknarstarfi.

Ferðamálaáætlun 2011-2020 er sjötta stefnumótunin sem sett hefur verið fram hér á landi. Áður höfðu komið fram stefnumótandi áætlanir í eftirtöldum skýrslum: 1) Checchi & Co. 1972-1975, Bláa skýrsla samgönguráðuneytisins 1983, skýrsla Hjørleifsnefndar samgönguráðuneytisins 1989-1990, áætlun/stefna samgönguráðuneytisins/ráðherra 1996 og áætlun/stefna samgönguráðuneytisins/ráðherra 2005.

Skýrsla þessi er tekin saman af Ferðamálastofu að beiðni atvinnuvega- og nýsköpunarráðuneytisins og fjallar um framgang ferðamálaáætlunar 2011–2020 sem samþykkt var af Alþingi 2011. Samskonar samantekt var afhent ráðuneytinu 1. júlí 2014 um framgang áætlunarinnar fram til þess tíma Þessari samantekt er ætlað að taka saman hvað hefur áunnist og breyst frá þeim tíma og tekur því yfir tímabilið frá júlí 2014 til september 2018.

Ferðamálaáætlun 2011 - 2020

Fjögur meginmarkmið voru sett fram í ferðamálaáætlun 2011-2020:

- Að auka arðsemi atvinnugreinarinnar.
- Að standa að markvissri uppbyggingu áfangastaða, öflugri vöruþróun og kynningarstarfi til að skapa tækifæri til að lengja ferðamannatímabilið um land allt, minnka árstíðasveiflu og stuðla að betri dreifingu ferðamanna um landið.
- Að auka gæði, fagmennsku, öryggi og umhverfisvitund ferðaþjónustunnar.
- Að skilgreina og viðhalda sérstöðu Íslands sem áfangastaðar ferðamanna, m.a. með öflugu greiningar- og rannsóknarstarfi.

Þessi fjögur meginmarkmið hvíla á fjórum stöðum en þar eru innviðir og grunngerð forsenda allrar ferðaþjónustu og því forgangsatriði að styrkja þá þætti sem allt annað byggist á. Stöðirnar fjórar eru:

- Innviðir og grunngerð.
- Kannanir, rannsóknir og spár.
- Vöruþróun og nýsköpun.
- Markaðsmál.

Vegvísir í ferðaþjónustu og Stjórnstöð ferðamála

Haustið 2015 kom út *Vegvísir í ferðaþjónustu* sem var samstarfsverkefni þáverandi iðnaðar- og viðskiptaráðherra og Samtaka ferðaþjónustunnar og var ætlað að leggja grunn að farsælli þróun í ferðaþjónustu á Íslandi. Í *Vegvísi* eru tilgreind áhersluverkefni til fimm ára og er þessum verkefnum ætlað að stuðla að:

- samhæfðri stýringu ferðamála,
- jákvæðri upplifun ferðamanna,
- áreiðanlegum gögnum,
- náttúruvernd,
- hæfni og gæðum,
- aukinni arðsemi, og
- dreifingu ferðamanna

Til að tryggja framgang áhersluverkefnanna varð til samkomulag milli ríkisstjórnar Íslands, Sambands íslenskra sveitarfélaga og Samtaka ferðaþjónustunnar um að setja á laggirnar Stjórnstöð ferðamála sem ætti að starfa til ársloka 2020. Til dagsins í dag hefur Stjórnstöðin unnið að rúmlega sjötíu verkefnum sem byggja öll á áðurnefndum sjö áhersluþáttum. Skýrsla ferðamála-, iðnaðar- og nýsköpunarráðherra um árangur af störfum Stjórnstöðvar ferðamála var lögð fyrir Alþingi í júlí 2018. Inngangskafli skýrslunnar er í viðauka sem fylgiskjal 1.

Það sem hefur áunnist frá 2014

Í ferðamálaáætlun 2011–2020 eru tilgreindar fjórar meginstöðir sem áætlunin byggir á og eru þær eftirfarandi: 1) innviðir og grunngerð, 2) kannanir, rannsóknir og spár, 3) vöruþróun og nýsköpun og 4) markaðsmál. Hér verður fjallað um þá þætti og þau verkefni sem hrundið hefur verið af stað, jafnt af opinberum aðilum sem einkaaðilum, sem nýst hafa ferðaþjónustunni í uppbyggingu hennar og þróun. Ekki er fjallað um þau verkefni sem fjallað er um í áðurnefndri skýrslu ráðherra um árangur af störfum Stjórnstöðvar ferðamála eða fyrri samantektarskýrslu um ferðamálaáætlun 2011–2020 er út kom í júlí 2014 en hún er aðgengileg á vefsíðu Ferðamálastofu: <https://www.ferdamalastofa.is/static/research/files/stada-ferdamalaaaetlunar-jul-2014-pdf>.

Innviðir og grunngerð

Framkvæmdasjóður ferðamannastaða

Á árunum frá 2014 til 2018 hefur verið úthlutað rúmlega 3,5 ma.kr. til 472 verkefna vítt og breitt um landið. Lögum og reglum sjóðsins hefur einnig verið breytt. Helstu breytingar eru þær að nú er sjóðnum eingöngu ætlað að styrkja framkvæmdir á ferðamannastöðum sem eru í eigu eða umsjón sveitarfélaga og einkaaðila. Þá hefur mótframlag styrkþega verið lækkað og er nú að jafnaði miðað við 20%. Sjá frekar um úthlutanir og reglur sjóðsins á www.ferdamalastofa.is. Víða um land má sjá uppbyggingu og breytingu til batnaðar á viðkomustöðum ferðamanna sem þakka má tilkomu Framkvæmdasjóðsins og þess fjár sem þaðan hefur verið úthlutað.

Áfangastaðaáætlanir (DMP)

Ferðamálastofa og Stjórnstöð ferðamála settu á árinu 2016 sameiginlega af stað vinnu við gerð áfangastaðaáætlana - *Destination Management Plans (DMP)* í samvinnu við markaðsstofur landshlutanna sem fara með verkefnisstjórn áætlanagerðarinnar á sínum svæðum. Um er að ræða heildstætt ferli þar sem litið er til skipulags og samhæfingar í þróun og stýringu allra þeirra þátta sem geta haft áhrif á upplifun ferðamanna á viðkomandi svæði/áfangastað, þ.m.t. þarfir gesta, heimamanna, fyrirtækja og umhverfis. Áfangastaðaáætlun er sameiginleg stefnuyfirlýsing sem hefur það að markmiði að stýra uppbyggingu og þróun svæðis yfir ákveðinn tíma, skilgreina hlutverk hagsmunaaðila, tiltaka beinar aðgerðir sem hver og einn hagsmunaaðili ber ábyrgð á og hvaða bjargir/auðlindir þeir hyggjast nýta við þá vinnu. Áfangastaðaáætlun tekur á skipulagi, þróun og markaðssetningu svæðis auk þess sem skilgreindar eru þær leiðir sem fyrirhugað er að fara við stýringu á hinum ýmsu ferlum sem ráða þróun atvinnugreinarinnar innan svæðisins: uppbyggingu, efnahagslegu vægi, þjónustuþáttum o.s.frv. Í samningi Ferðamálastofu við markaðsstofur landshlutanna er þeim lagt til fjármagn til að sjá um utanumhald og eftirfylgni með áfangastaðaáætlunum til næstu þriggja ára.

Markaðsstofur landshlutanna

Ferðamálastofa hefur árlega gert samninga til að styðja við starfsemi markaðsstofa landshlutanna. Árið 2018 var framlag til samningsgerðarinnar aukið til muna auk þess að samningarnir voru gerðir til þriggja ára. Jafnframt hafa verið gerðir samningar til þriggja ára um árlegan stuðning tiltekinna verkefna við flesta landshluta. Við þá úthlutun var stuðst við áherslur stjórnvalda varðandi svæðisbundna þróun.

Flugþróunarsjóður

Árið 2015 var komið á fót flugþróunarsjóði sem hefur það að markmiði að styðja við uppbyggingu nýrra flugleiða til Íslands þannig að koma megi á reglulegu millilandaflugi um alþjóðaflugvöllina Akureyri og Egilsstaði. Með því er stuðlað að dreifingu ferðamanna um landið í samræmi við Vegvísi í ferðaþjónustu, bættri nýtingu innviða ríkisins, bættum búsetuskilyrðum og lífsgæðum heimamanna og bættum rekstrarskilyrðum atvinnureksturs á Norður- og Austurlandi. Sjóðurinn hefur styrkt tengiflug milli Keflavíkur og Akureyrar og beint flug til Egilsstaða frá London og til Akureyrar frá ýmsum áfangastöðum í Bretlandi. Veturinn 2017-2018 komu 14 flug til Akureyrar og eru 29 flug áætluð veturinn 2018-2019. Þetta hefur haft jákvæð áhrif á ferðaþjónustu á Norðurlandi.

Stefnumarkandi landsáætlun um uppbyggingu innviða til verndar náttúru og menningarsögulegum minjum 2018 – 2029 og verkefnaáætlun 2018–2020.

- a. Umhverfis- og auðlindaráðherra lagði fram tillögu til þingsályktunar vorið 2018 um stefnumarkandi landsáætlun um uppbyggingu innviða til verndar náttúru og menningarsögulegum minjum 2018–2029. Í áætluninni er unnið eftir markmiðum um stýringu og sjálfbæra þróun, vernd náttúru og menningarsögulegra minja, öryggismál, skipulag og hönnun, og ferðamannaleiðir.
- b. Umhverfis- og auðlindaráðuneytið lagði einnig fram verkefnaáætlun 2018–2020. Með þessari áætlun er tekist á við uppsafnaða þörf fyrir innviðauppbyggingu á ferðamannastöðum, -leiðum og -svæðum. Hún felur jafnframt í sér aukna landvörslu. Lagt er til að meginþorri fjármuna landsáætlunar næstu þrjú árin renni til

slíkra verkefna. Jafnframt er vaxandi þörf á fjármagni til viðhalds og rekstrar fyrirbyggjandi innviða. Með þessum tillögum og fjármagni er þó einungis hægt að koma til móts við takmarkaðan hluta þeirra staða og verkefna sem óskað var eftir og verkefnisstjórn telur þörf á. Jafnframt er einungis hægt að ráðast í takmarkaðan hluta nauðsynlegra innviðaverkefna á nær öllum þeim stöðum sem áhersla er lögð á, svo og landvörslu. Þessi verkefni munu því ekki ljúka uppbyggingu staða, heldur ná einungis til afmarkaðra innviða innan viðkomandi staðar. Alls er gert ráð fyrir rúmum 2 ma.kr. til verkefnaáætlunarinnar á tímabilinu.

Breyttar áherslur, aukin þjónusta og uppbygging

Frá árinu 2014 má víða sjá breyttar áherslur ýmissa þjónustustofnana ríkisins og fagaðila sem stafa af auknum fjölda ferðamanna til landsins. Í þessu sambandi er vert að benda á vetrarþjónustu Vegagerðarinnar og uppbyggingu á vinsælum ferðamannaleiðum s.s. Dettifossvegi og vegi yfir Lyngdalsheiði. Einnig má nefna upplýsingagjöf til ferðamanna á vegum Samgöngustofu og samstarfsaðila til ferðamanna er ferðast um á bíla-leigubílum eða eigin ökutækjum. Ýmsir samningar hafa verið gerðir við Slysavarnarfélagið Landsbjörg, s.s. um Hálendisvaktina og vegalokun þegar spád er vályndum veðrum auk þriggja ára samnings sem undirritaður var snemma árs 2017 um verkefnið Safetravel sem miðar almennt að auknu öryggi ferðamanna. Þá eru spár Veðurstofunnar, s.s. norðurljósaspá, orðnar ítarlegri. Fjármunir til landvörslu innan og utan þjóðgarðanna hafa verið auknir sem og fjármunir í framkvæmdir og viðhald á vegum Umhverfisstofnunar og þjóðgarða.

Rafræn útgáfa og afgreiðsla leyfa

Talsverð þróun hefur átt sér stað í átt að aukinni sjálfvirkni og rafrænni þjónustu tengdri leyfismálum. Ferðamálastofa tók í notkun þjónustugátt á vef sínum á árinu 2015. Þar geta viðskiptavinir m.a. sótt um leyfi og styrki, sent inn ábendingar, fylgst með málum og komið skoðunum sínum á framfæri. Sýslumannsembættin tóku einnig í notkun endurbættu vefgátt þar sem á einum stað má fá yfirlit um útgefin leyfi fyrir veitinga- og gisti-staði, þ.m.t. skráða heimagistingu.

Á árinu 2018 hefur verið unnið að sérstakri leyfisveitingagátt á vefsíðunni www.island.is. Leyfisveitingagáttin er ætluð til þess að einstaklingar og lögaðilar geti á einum stað sótt um leyfi til hvers kyns atvinnurekstrar í öruggu umhverfi. Nauðsynleg gögn frá öðrum stofnunum eru sótt af gáttinni og umsækjanda þannig spöruð sporin. Umsækjandi fylgist síðan með ferli umsókna á einum stað.

Breyting á lagaumhverfi

Árið 2018 voru samþykkt tvenn ný lög á sviði ferðamála, annars vegar lög um Ferðamálastofu og hins vegar lög um pakkaferðir og samtengda ferðatilhögun. Meginbreyting frá fyrri löggjöf um skipan ferðamála snýr að leyfismálum og skyldu þeirra er framkvæma skipulagðar ferðir að hafa skriflegar öryggisáætlanir. Þá fær Ferðamálastofa heimild til að leggja á dagsektir ef ekki er farið að fyrirmælum stofnunarinnar. Ferðamálastofu er jafnframt falið nýtt hlutverk varðandi greiningu á rannsóknarþörf og gerð rannsóknaráætlunar í ferðamálum, sem nánar er fjallað um hér að neðan. Lög um pakkaferðir og

samtengda ferðatilhögun innleiða tilskipun ESB um pakkaferðir og samtengda ferðatilhögun nr. 2015/2302 hér á landi. Innleiðing tilskipunarinnar felur í sér fulla samræmingu reglna er taka til pakkaferða og samtengdrar ferðatilhögunar á EES-svæðinu. Það felur í sér að einstökum aðildarríkjum er ekki heimilt að viðhalda í sinni löggjöf strangari eða slakari reglum en kveðið er á um í tilskipuninni. Tilskipuninni er ætlað að efla neytendavernd, tryggja réttindi ferðamanna og tilgreina skyldur seljenda með mun nákvæmari hætti en hingað til.

Kannanir, rannsóknir og spár

Rannsóknarsvið Ferðamálastofu eftt

Með lagabreytingu vorið 2018 var kveðið á um hlutverk stofnunarinnar á sviði rannsókna og kannana frá og með 1. janúar 2019. Í lögnum segir að meðal verkefna Ferðamálastofu séu öflun, miðlun og úrvinnsla upplýsinga, þar á meðal tölfræðilegra gagna og annarra upplýsinga um viðfangsefni stofnunarinnar og greining á þörf fyrir rannsóknir sem m.a. nýtast við stefnumótun stjórnvalda, í samvinnu við atvinnugreinina og rannsóknarstofnanir á sviði ferðaþjónustu. Þar segir jafnframt að Ferðamálastofa skuli safna gögnum sem nýtast við ákvarðanatöku og markmiðasetningu í ferðaþjónustu og birta þau auk þess að stuðla að rannsóknum og greina þörf fyrir rannsóknir á sviði ferðamála og vinna rannsóknaráætlun í samstarfi við rannsóknastofnanir, háskóla og atvinnugreinina þar sem skilgreind er rannsóknarþörf og forgangsröðun verkefna. Við undirbúning þessara breytinga, og samhliða því að stofnunin tók við verkefninu Áreiðanleg gögn og Mælaborði ferðaþjónustunnar sem áður hafði verið í umsjón Stjórnstöðvar ferðamála, var rannsókna- og tölfræðisvið Ferðamálastofu eftt og starfsmönnum fjölgað úr einum í þrjá.

Reglubundnar kannanir og gagnaöflun

- a. Fjöldi ferðamanna – þjóðernagreining:
Ferðamálastofa birtir mánaðarlega tölur um fjölda farþega sem fara úr landi í flugstöðinni á Keflavíkurflugvelli og er megintilgangurinn að greina ferðamenn eftir þjóðerni. Í júní 2017 var þjóðernum fjölgað úr 18 í 32 og þannig hægt að greina tölurnar nánar niður á þjóðerni og markaðssvæði.
- b. Ferðavenjur Íslendinga:
Könnun Ferðamálastofu um ferðavenjur Íslendinga hefur verið framkvæmd árlega með sambærilegum hætti frá árinu 2010. Hún er gerð í ársbyrjun og niðurstöðurnar gefa til kynna hvernig ferðalögum Íslendinga var háttað á liðnu ári og hver ferðaáform þeirra eru á árinu fram undan. Að auki endurspegla þær viðhorf Íslendinga til nokkurra þátta í tengslum við ferðamennsku á Íslandi.
- c. Ferðavenjur erlendra ferðamanna:
Ferðamálastofa hefur reglulega gert kannanir um ferðavenjur erlendra ferðamanna, síðast árið 2016. Með þeim hefur verið aflað upplýsinga um erlenda ferðamenn sem heimsóttu landið, aðdragandann að Íslandsferðinni, ferðahegðun þeirra á Íslandi, eyðsluhætti og viðhorf þeirra til ýmissa þátta íslenskrar ferðaþjónustu.

d. Gagnaöflun Hagstofunnar:

Hagstofan safnar ýmsum ferðaþjónustutengdum gögnum og birtir á vef sínum. Þar má helst telja: Gistinætur og gestakomur, skráningar bílaleigubíla, VSK-veltu í einkennandi greinum ferðaþjónustu og fjölda launþega í einkennandi greinum ferðaþjónustu. Ferðaþjónustureikningar Hagstofunnar eru hliðarreikningar þjóðhagsreikninga og er ætlað að leggja mat á hlut ferðaþjónustunnar í hagkerfinu og þróun hennar sem atvinnugreinar. Sérstök áhersla er lögð á tölur um útgjöld erlendra ferðamanna á Íslandi auk talnaefnis um fjölda ferðamanna og gistinátta.

Landamærarannsókn Ferðamálastofu og Hagstofunnar

Í júní 2017 hófst gagnasöfnun á Keflavíkurflugvelli vegna landamæarakönnunar sem framkvæmd er af danska fyrirtækinu Epinion fyrir Ferðamálastofu og Hagstofuna. Könnunin er umfangsmikil og byggja spurningarnar að talsverðu leyti á spurningalistum frá fyrri viðhorfskönnunum sem gerðar hafa verið á vegum Ferðamálastofu, síðast sumarið 2016. Aðalbreytingin felst í því að með reglulegri gagnasöfnun er nú hægt að brjóta niðurstöðurnar niður á mánuði og tímabil og fá þannig nákvæmari niðurstöður og áreiðanlegri tölfræði um útgjöld, atferli og viðhorf ferðamanna. Niðurstöðurnar birtast í Mælaborði ferðaþjónustunnar.

Mælaborð ferðaþjónustunnar

Í október 2017 var Mælaborð ferðaþjónustunnar opnað en þar eru tölulegar upplýsingar um atvinnugreinina birtar með myndrænum hætti. Þetta er í fyrsta skipti sem þessar upplýsingar eru aðgengilegar á einum og sama stað. Upplýsingar í Mælaborðinu eru byggðar á gögnum frá opinberum stofnunum og rannsóknaraðilum. Tölurnar eru uppfærðar jafnharðan og ný gögn berast. Í flestum tilfellum er sýnd þróun síðastliðins áratugar fram til dagsins í dag. Markmiðið með Mælaborðinu er að mæta brýnni þörf fyrir aðgengilegar og áreiðanlegar upplýsingar um vöxt og þróun atvinnugreinarinnar á einum stað svo að auðvelda megi alla greiningu og ákvarðanir. Til viðbótar við þær upplýsingar sem birtast á Mælaborðinu er hægt að fá aðgang að undirliggjandi gögnum til frekari rannsókna.

Viðhorfskannanir meðal íslenskra ferðaþjónustufyrirtækja

Í febrúar og mars 2016 lét Ferðamálastofa framkvæma viðhorfskönnun meðal íslenskra ferðaþjónustufyrirtækja. Markmiðið með könnuninni var að leggja mat á árangur íslenskra ferðaþjónustufyrirtækja á árinu 2015 og horfurnar á árinu 2016. Verkefnið var liður í að koma á væntingavísi innan ferðaþjónustunnar. Könnunin var endurtekin í samstarfi við markaðsstofur landshlutanna á árinu 2017.

Þolmarkarannsóknir

Frá 2014 hefur ellefu nýjum rannsóknarverkefnum verið hrundið af stað til að kanna þolmörk tengd ferðamannastöðum. Í þessum rannsóknum hafa aðallega verið könnuð þolmörk ferðamanna og heimamanna. Staðirnir sem um ræðir eru Djúpalónssandur, Geysir, Þingvellir, Hraunfossar, Þórsmörk, Jökulsárlón, Seltún, Sólheimajökull, Suðurland og tvær landskannanir. Þá lagði ferðamála-, iðnaðar-, og nýsköpunarráðherra fram skýrslu um þolmörk ferðamennsku vorið 2018. Samantekt skýrslunnar er í viðauka sem fylgiskjal 2.

Fræðigreinar og rannsóknir

Á vef Rannsóknamiðstöðvar ferðamála, www.rmfi.is, má finna lista yfir allar þær fræðigreinar og rannsóknir um ferðamál sem unnar hafa verið af starfsmönnum Háskóla Íslands, Háskólans á Akureyri og Háskólans á Hólum. Á árinu 2014 voru þær 35, 17 árið 2015, 19 árið 2016, 24 árið 2017 og 15 það sem af er árinu 2018. Samtals eru 110 fræðigreinar sem byggðar eru á rannsóknum um ferðamál.

Útgefið efni tengt ferðaþjónustu

Fjölmargar kannanir og rannsóknir tengdar ferðaþjónustu hafa verið framkvæmdar á því tímabili sem hér er til umfjöllunar. Í gagnabanka á vef Ferðamálastofu er leitast við að skrá skýrslur og annað útgefið efni tengt ferðaþjónustu sem út kemur hérlendis og er öllum opið án endurgjalds. Á árunum 2014-2018 hafa 130 nýjar skýrslur verið skráðar í bankann.

Úthlutanir Rannís er tengjast ferðamálaum og ferðaþjónustu

Á vef Rannís, www.rannis.is, er að finna upplýsingar um úthlutanir úr rannsóknar- og nýsköpunarsjóðum sem Rannís hefur umsjón með. Heildarfjöldi úthlutana frá 2014 til 2018 er 1.861 Þegar leitað er eftir úthlutunum tengdum ferðaþjónustu kemur í ljós að þær hafa verið 17 á sama tímabili eða innan við 1% sem verður að teljast mjög lágt hlutfall miðað við vægi ferðaþjónustu í hagkerfinu. Leitað var undir orðunum ferðaþjónusta, ferðamenn, ferðast, tourism, tourist og travel.

Vörubrún og nýsköpun

Allmikil vörubrún og nýsköpun hefur átt sér stað innan ferðaþjónustunnar á árunum 2014 til 2018. Starfsumhverfið hefur breyst og áhugi innlendra og erlendra fjárfesta aukist til muna. Þá hefur áhugi fyrirtækja sem þjónusta greinina einnig aukist jafnt og þétt, sérstaklega þegar kemur að uppbyggingu, þróun og innleiðingu nýrra lausna.

Fjárfestingasjóðir

Áhugi fjárfesta á ferðaþjónustunni hefur aukist verulega frá árinu 2014. Í dag eru tveir fjárfestingasjóðir sem fjárfesta sérstaklega í íslenskri ferðaþjónustu. Sjóðirnir sem um ræðir eru eftirtaldir:

- a. Icelandic Tourism Fund I (ITF I) var stofnaður af Landsbréfum og fjárfestir í uppbyggingu afþreyingartengdrar ferðaþjónustu á Íslandi. Sjóðurinn tekur þátt í verkefnum sem enn eru á hugmyndastigi og fjárfestir einnig í starfandi fyrirtækjum sem hafa möguleika til vaxtar. Áhersla er á ný heilsársverkefni sem fjölga afþreyingarmöguleikum fyrir ferðamenn og stuðla að betri nýtingu á innviðum ferðaþjónustunnar yfir vetrartímann. Sjóðurinn hefur fjárfest í átta verkefnum frá stofnun.
- b. Eldey TLH fjárfestingarsjóður er í eigu fagfjárfesta og einkafjárfesta. VÍB og Íslandsbanki sjá um rekstur félagsins. Eldey mun fjárfesta í afþreyingartengdri ferðaþjónustu og stefnt er að fjárfestingum í 7-10 kjarnafélögum. Félagið hefur fjárfest í fimm félögum frá stofnun.

Erlendir fjárfestar

Í sögulegu samhengi hafa erlendir fjárfestar einkum komið að fjárfestingum eða fjármögnun í tengslum við flug. Töluverð breyting hefur orðið á þar sem erlendir fjárfestar hafa í auknum mæli verið að koma að öðrum verkefnum innan ferðaþjónustunnar, aðallega innan hótél- og gistigeirans. Má þar nefna hótél sem rís við Hörpuna og verður rekið af Marriott, fjárfestingu í hótélkeðjunni sem rekur KEA hótels, Hótél Depla í Fljótum auk Flyover Iceland sem er stórt verkefni í afþreyingu.

Deiliahagkerfið og tilkoma Airbnb og húsbíla

Töluverð breyting hefur orðið á ferðahegðun og ferðavenjum erlendra ferðamanna á liðnum árum. Fyrir nokkrum árum varð til hugtakið deiliahagkerfi þar sem hugsunin var að einstaklingar myndu skiptast á t.d. íbúðum eða bílum eða leigja frá sér ónotuð herbergi og jafnvel sófann í stofunni. Mikil breyting hefur orðið og í dag er starfsemi fyrirtækja á borð við Airbnb í mikilli samkeppni við hefðbundna gistingu. Þá hefur tilkoma húsbíla (*e. campers*) einnig haft breytingar í för með sér. Á vef Hagstofunnar, www.hagstofan.is, má sjá að árið 2014 var velta leigusala sem nýttu sér þjónustu Airbnb áætluð um 2,5 ma.kr. eða tæplega 5% af veltu hótela og gistiheimila það árið. Árið 2017 var þessi velta orðin um 14,7 ma.kr. eða 15,5% af veltu hótela og gistiheimila. Heildargistináttafjöldi árið 2017 var um 8,4 milljónir en þar af voru gistinætur í íbúðargistingu 1,7 milljónir.

Önnur þjónusta sem hefur vaxið mikið frá árinu 2014 er tilkoma húsbíla eða svokallaðra campera, þ.e. minni bíla sem ferðamenn geta gist í. Hér er ekki um hefðbundna húsbíla að ræða þar sem bað- og snyrtiaðstaða er fyrir hendi. Ekki eru til áreiðanlegar tölur um fjölda gistinátta í þessum bílum en Samtök ferðaþjónustunnar áætla að þær hafi verið rúmlega 900 þúsund árið 2017, þar af helmingur utan skipulagðra tjaldsvæða.

Margir hafa bent á að með tilkomu fyrirtækja á borð við Airbnb og útleigu á húsbílum til gistingar sé komin fram samkeppni sem eldri löggjöf hafi ekki náð utan um. Löggjafinn hefur brugðist við með eftirfarandi hætti:

- Til að sporna við gistingu í m.a. húsbílum á víðavangi tóku ný lög um náttúruvernd gildi árið 2015 en þar er ákvæði þess efnis að óheimilt sé að hafa næturgistingu á t.d. húsbílum utan skipulagðra tjaldstæða og þéttbýlis nema með leyfi landeiganda eða réttthafa lands. Í framhaldi af þessari lagasetningu hafa nokkur sveitafélög s.s. Árborg, alfarið bannað gistingu í húsbílum utan skipulagðra tjaldsvæða í þéttbýli og dreifbýli.
- Til að bregðast við ólöglegri útleigu á einkahúsnæði í gegnum bókunarsíður á netinu var einstaklingum heimilað að leigja út tvær mismunandi eignir í allt að 90 daga á ári eða þannig að heildartekjur af starfseminni væru innan við 2 m.kr. á ári. Skilyrði þess er árleg skráning hjá sýslumanni auk þess sem viðkomandi einstaklingur þarf að hafa skráð lögheimili í annarri eigninni. Sumarið 2018 gerði ferðamála-, iðnaðar- og nýsköpunarráðherra samkomulag við Sýslumanninn á höfuðborgarsvæðinu um aukið eftirlit með heimagistingu á landinu. Átaksverkefnið er til eins árs og er markmiðið að ná verulega upp hlutfalli skráðrar heimagistingar.

Stafrænn heimur og ferðaþjónusta

Mikil og ör breyting hefur átt sér stað í hinum stafræna heimi og ferðaþjónustan hefur ekki farið varhluta af því. Samkvæmt ferðavenjukönnun Ferðamálastofu árið 2014 nýttu liðlega 40% erlendra gesta sér bæklinga eða handbækur við skipulagningu og upplýsingaöflunar um Ísland áður en til ferðarinnar kom. Þessi tala var komin niður í rúm 14% árið 2017. Árið 2017 notfærðu liðlega 45% erlendra gesta sér bókunarsíður áður en komið var til landsins en samfélagsmiðlar og bókunarsíður eru nú orðnar allsráðandi þegar kemur að skipulagningu eða kaupum á þjónustu innan ferðageirans. Stór hluti þeirra bókana og tekna sem af þeim hlýst skilar sér ekki inn í virðisikeðjuna hér á landi. Þarna er tækifæri fyrir innlenda aðila að hasla sér völl. Vorið 2018 stóð Ferðamálastofa fyrir fundi í samstarfi við Íslenska ferðaklasann undir yfirskriftinni „Tækifæri ferðaþjónustunnar í stafrænum heimi“. Tilgangurinn var að vekja umræðu og gera íslenska ferðaþjónustu meðvitaða um þær öru tæknibreytingar sem eru að verða í þessu umhverfi.

Íslenski ferðaklasinn

Íslenski ferðaklasinn var stofnaður í mars árið 2015. Hlutverk hans er að efla samkeppnishæfni og auka verðmætasköpun íslenskrar ferðaþjónustu. Klasinn einbeittir sér að fjórum meginþáttum; að efla og styrkja samvinnu og samstarf, stórefla hverskonar nýsköpun á sviði ferðaþjónustu, stuðla að aukinni fagmennsku og gæðum og efla innviði greinarinnar. Meðal þeirra verkefna sem Klasinn hefur haft umsjón með, hrundið af stað eða átt í samvinnu um eru m.a:

- Ábyrg ferðaþjónusta, sem er hvatningarverkefni um að íslensk ferðaþjónustufyrirtæki sammælist um ábyrga ferðaþjónustu. Tilgangur verkefnisins er að stuðla að því að Ísland verði ákjósanlegur áfangastaður ferðamanna um ókomna tíð sem styður við sjálfbærni fyrir komandi kynslóðir. Festa (félag um samfélagsábyrgð) er einn helsti samstarfsaðili klasans að þessu verkefni.
- Ratsjáin, nýsköpunar- og þróunarverkefni ferðaklasans og Nýsköpunarmiðstöðvar Íslands er ætlað rekstraraðilum innan ferðaþjónustunnar. Markmiðið er að auka innsýn þátttakenda í rekstur og innviði fyrirtækja með það fyrir augum að finna leiðir til að auka hagkvæmni, bæta rekstur, auka fagmennsku og innleiða samfélagsábyrgð í fyrirtækin. Ratsjáin fer þannig fram að hvert fyrirtæki er heim sótt einu sinni af öllum hinum fyrirtækjunum og rekstur þess fyrirtækis tekinn fyrir og krufinn til mergjar. Þátttakendur eru fólk með mikla samanlagða reynslu af þjónustu við ferðamenn og því geta stjórnendur lært mikið hver af öðrum. Auk þess eru ráðgjafar á staðnum til leiðbeiningar í hvert sinn.
- Hugtakasafn ferðaþjónustunnar inniheldur rúmlega 300 orð og hugtök á íslensku og ensku sem tíðkast að nota innan greinarinnar. Hugtakasafnið er afrakstur samstarfsverkefnis nokkurra fyrirtækja undir handleiðslu KOMPÁS þekkingarsamfélagsins í samstarfi við Íslenska ferðaklasann. Fjöldi annarra aðila lagði verkefninu einnig lið. Hugtakasafnið má nálgast á vefsíðunni www.kompas.is.

Startup tourism

Startup Tourism er tíu vikna viðskiptahraðall sem er sérsniðinn að þörfum nýrra fyrirtækja í ferðaþjónustu eða til að þróa nýjar lausnir innan starfandi fyrirtækja.

Verkefninu er ætlað að veita þátttakendum faglega undirstöðu og hraða ferlinu frá því að hugmynd fæðist þar til viðskipti taka að blómstra. Framkvæmd verkefnisins er í höndum Icelandic Startups í samstarfi við Íslenska ferðaklasann.

Markaðsmál

Allt markaðsstarf snýr að því að kynna Ísland sem ákjósanlegan áfangastað með samræmdu kynningar- og markaðsstarfi í þágu íslenskrar ferðaþjónustu. Markaðsstarfið hefur verið unnið undir merkjum Ísland allt árið (e. *Inspired by Iceland*) frá árinu 2010. Það tekur mið af grunnstoðum markaðssetningar sem skilgreindar hafa verið í samstarfi við hagaðila greinarinnar. Í þeim má finna upplýsingar um markhópa, leiðarljós, skilaboð, hljómfall og annað sem nýtist þeim sem starfa að kynningu og markaðssetningu á áfangastaðnum Íslandi erlendis. Grunnstoðirnar voru uppfærðar á árinu 2017.

Markmið og markaðsáherslur hafa þróast á tímabilinu 2014-2017 og nú er mikil áhersla í markaðsstarfinu lögð á að:

- Draga úr árstíðarsveiflu hvers landshluta
- Auka meðalneyslu ferðamanna á Íslandi á hvern dag
- Bæta viðhorf og vitund gagnvart Íslandi sem heilsársáfangastað
- Viðhalda ánægju ferðamanna og hvetja til ábyrgrar ferðahegðunar
- Stuðla að jákvæðu viðhorfi Íslendinga til ferðaþjónustu

Nýir samningar um markaðsverkefni Ísland – allt árið og Iceland Naturally voru gerðir fyrir árin 2017-2019. Verkefni eru samstarfsverkefni stjórnvalda og fyrirtækja.

Markaðsstarfið byggir m.a. á eftirfarandi verkþáttum: almannatengslum, fjölmiðlaferðum, markaðs- og kynningarefni, vef- og samfélagsmiðlum, markaðsherferðum, ferðasýningum, viðskiptasendinefndum, erlendu og innlendu tengslastarfi og markaðsrannsóknum.

Helstu markaðssvæði sem var horft til á þessu tímabili voru: Bretland, Norður- Ameríka, Norðurlönd, Sviss, Frakkland, Þýskaland, Spánn, Ítalía, Belgía, Austurríki, Holland, Kína, Japan, Eystrasaltslöndin og Ísrael.

Árstíðarsveifla og betri dreifing ferðamanna

Eitt af meginmarkmiðum ferðamálaáætlunar 2011–2020 er að minnka árstíðasveiflu og stuðla að betri dreifingu ferðamanna um landið. Tölur Ferðamálastofu sýna að þetta hefur tekist að hluta. Þannig komu um 44% gesta yfir sumarið árið 2013 komu en árið 2017 var þessi tala komin niður í um 35%. Hlutfallið yfir veturinn hefur aukist um 6 prósentustig, farið úr 27% í 33% og jákvæð þróun hefur einnig orðið yfir vor- og haustmánuðina þó hún sé ekki jafnmikil og yfir sumarið og veturinn.

Markaðsstofur landshlutana

Íslandsstofa undirritaði samstarfsyfirlýsingu við markaðsstofur landshlutanna á árinu 2017 um að unnið sé sameiginlega að markaðssetningu á Íslandi. Samstarfið snýr að almennri gagnkvæmri upplýsingamiðlun, almannatengslum, fjölmiðla- og kynnisferðum, samfélagsmiðlum, erlendu tengslastarfi og viðburðum erlendis, innlendu tengslastarfi, markaðs- og kynningarefni, mælingum, gagnaöflun og greiningum.

Markaðsrannsóknir

Íslandsstofa framkvæmir reglulega viðhorfskannanir um áfangastaðinn Ísland á erlendum mörkuðum og var ein slík framkvæmd síðast í janúar 2017 í Bretlandi,

Frakklandi, Þýskalandi og Danmörku. Árlegar kannanir eru einnig gerðar í gegnum Iceland Naturally í Norður-Ameríku. Íslandsstofa hóf einnig í lok árs 2016 að gera reglulegar viðhorfskannanir meðal erlendra söluaðila. Kannað er viðhorf þeirra til þróunar íslenskrar ferðaþjónustu og væntingar þeirra til sölu á ferðum til landsins. Á tímabilinu var einnig byrjað að gera markaðsgreiningar á 32 markaðssvæðum til að meta markaðssvæði íslenskrar ferðaþjónustu.

Almannatengsl og fjölmiðlaferðir

Yfir 2.000 fyrirspurnir bárust árlega frá erlendum fjölmiðlum. Á tímabilinu var komið í gagn við fjölmiðlagagnagrunni sem fjölmiðlar skrá sig í og hægt er að leita eftir völdum fjölmiðlum sem hafa sýnt Íslandi áhuga.

Tengslastarf við erlenda söluaðila

Á tímabilinu var Ísland áfram kynnt á öllum helstu ferðasýningum en farið var að meðaltali á 10 sýningar á ári þ.m.t. ITB í Berlín og WTM í London. Einnig var skipulögð markaðssókn með viðskiptasendinefndum á valda markaði með fyrirtækjum og var farið að meðaltali til 25-30 borga af 12-14 sendinefndum á ári. Íslandsstofa hefur einnig staðið fyrir fjölda fræðslufunda og ráðstefna um ferðaþjónustuna á tímabilinu.

Íslandsstofa opnaði „verkfærakistu“ fyrir erlenda og innlenda söluaðila fyrir markaðsstarfið og var vefsíðan www.traveltrade.inspiredbyiceland.com opnuð í byrjun árs 2014. Síðan hefur að geyma upplýsingar um áfangastaðinn, markaðsáherslur, fræðslu og upplýsingar um ábyrga ferðahegðun. Á árinu 2016 var einnig lokið við þjálfunartæki sem er ætlað að fræða og upplýsa erlenda söluaðila um áfangastaðinn og auka þekkingu á landi og þjóð og ábyrgri ferðaþjónustu. Að þjálfun lokinni fá aðilar viðurkenningu sem Íslands-sérfræðingar. Yfir 1.000 aðilar hafa lokið þjálfun með tækinu. Gagnagrunnur um erlenda söluaðila var einnig settur upp á nýtt og eru nú um 4.500 aðilar skráðir á skipulagðan hátt eftir markaðssvæðum.

Markaðsherferðir

Verkefnið Ísland – allt árið er viðamikilið og gerir íslenskri ferðaþjónustu kleift að stunda markaðsstarf beint til neytenda á völdum markaðssvæðum. Helstu markaðssvæðin á þessu tímabili voru: Bretland, Frakkland, Þýskaland, Norðurlöndin og Norður-Ameríka. Þær markaðsherferðir sem voru á tímabilinu voru eftirfarandi og studdu þær allar við þau markmið sem sett hafa verið (nánari upplýsingar um herferðirnar og árangur er að finna í ársskýrslum Íslandsstofu):

- 2014 - Iceland Secret: Inntak vetrarherferðarinnar 2013-2014 fólst í að kynna „Leyndarmál á Íslandi“. Tilgangurinn var að vekja áhuga ferðamanna á að kynnast íslenskri náttúru, ævintýrum og menningu með því að segja þeim frá þeim einstöku upplifunum sem hægt er að eiga hér á landi, um allt land.
- 2015 - Ask Guðmundur: Herferð sem var einkum ætlað að hvetja ferðamenn til þess að heimsækja fleiri landshluta utan háannar og skapa tækifæri til frekari umfjöllunar um Ísland.
- 2016 - Iceland Academy: Áhersla á ábyrga ferðahegðun, auka öryggi og ánægju og stuðla að því að ferðamenn fái sem mest út úr Íslandsferðinni.
- 2017 - Icelandic Pledge: Aðaláherslan er á að hvetja ferðamenn til þess að ferðast um landið með ábyrgum hætti með því að samþykka átta loforð um ábyrga ferðahegðun. Verkefnið er enn í gangi.

- 2017 - A-Ö of Iceland: Hér var áherslan á að nýta íslenska tungumálið til þess að kynna alla landshluta með 32 íslenskum orðum og var rík áhersla lögð á ábyrga ferðahegðun.

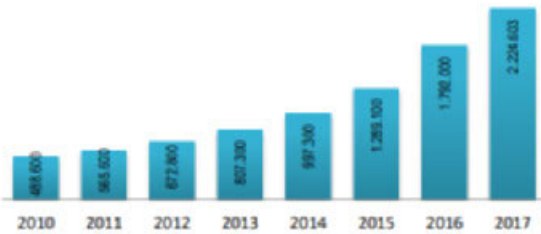
Tölfræði

Miklar breytingar hafa átt sér stað á umfangi og eðli ferðaþjónustunnar þau fjögur ár sem hér er fjallað um. Hér er að finna tölfræði um ferðaþjónustu og í viðauka má finna tölur og gröf sem sýna áhugaverðar staðreyndir um ferðaþjónustuna og tölur henni tengdri.

- Heildarfjöldi erlendra gesta hefur farið úr rúmum 800.000 árið 2013 í rúmlega 2.200.000 árið 2017.
- Farþega fjöldi skemmtiferðaskipa árið 2013 var 92.000 með 80 skipum. Árið 2017 var þessi tala komin upp í 128.000 með 134 skipum. Hér er átt við farþega sem komu til Reykjavíkur þessi tvö ár en flest öll skemmtiferðaskip hafa viðdvöl í Reykjavík.
- Heildargistinóttum hefur fjölgað um tæpar 4 milljónir á tímabilinu, úr 4.546.000 í 8.377.000.
- Árstíðasveiflan hefur minnkað, þannig hefur hlutfall gesta yfir sumarið farið úr 44,2% í 35,4%.
- Hlutfallslega hefur gistinóttum fjölgað einna mest utan háannar í flestum landshlutum.
- Herbergjanýting á hótelum og gistiheimilum hefur batnað í flestum landshlutum á flestum árstímum frá 2013 til 2017.
- Sætaframboð með flugfélögum hefur aukist verulega á þessum árum, farið úr tæpum 4.000.000 í vel rúmlega 10.000.000. Fjöldi flugfélaga sem fljúga til landsins hefur einnig aukist töluvert eða úr 24 í 30. Fjölgun flugfélaga sem fljúga til landsins eftir árstíðum er; vetur 7 í 15, sumar 17 í 28, vor 13 í 24, haust 12 í 23.
- Ferðaþjónustan stóð undir 26,4% af útflutningstekjum árið 2013 samanborið við 42% árið 2017.
- Krónan styrktist mjög milli árána 2013 og 2017, dollarinn veiktist um 11% gagnvart krónunni á þessu tímabili og evran veiktist um tæp 30%. Þessi styrking krónunnar hefur haft veruleg áhrif á kauphegðun erlendra ferðamanna hér á landi.
- Hlutfall árlegrar veltu einstakra greina innan ferðaþjónustunnar hefur breyst töluvert milli árána 2013 og 2017. Þannig hefur hlutur afþreyingar til að mynda aukist til muna.
- Fjöldi launþega í ferðaþjónustutengdum greinum hefur aukist um 68% á ársgrunni á milli árána 2013 og 2017. Hann var tæp 17 þús. árið 2013 en rúm 28 þús. árið 2017. Ekki er hægt að sjá þessa skiptingu milli landshluta.
- Heildarúttekt á erlend debet- og kreditkort fór úr rétt rúmum 90 ma.kr. árið 2013 í tæplega 260 ma.kr. árið 2017.
- Töluverð fjölgun hefur orðið á útskrifuðum matreiðslu- og framreiðslumönnum þrátt fyrir að einungis hafi 47 útskrifast með sveinspróf úr matreiðslu árið 2016 og 27 úr framreiðslu. Sama er hægt að segja um útskrifaða leiðsögumenn en árið 2017 útskrifuðust 59 frá þeim fjórum skólum sem kenna leiðsögn.
- Útskrifuðum nemendum út diplóma-, grunn- og meistaranámi frá Háskóla Íslands og Háskólanum á Hólum fjölgaði verulega milli árána 2009–2014 en hægt hefur á fjölguninni.

Viðauki - tölulegar upplýsingar og gröf

FJÖLDI ERLENDRA FERÐAMANNA TIL ÍSLANDS 2010-2017



Heimildir: Ferðamálastofa, Austfar, Isavia og Flugfélag Íslands.

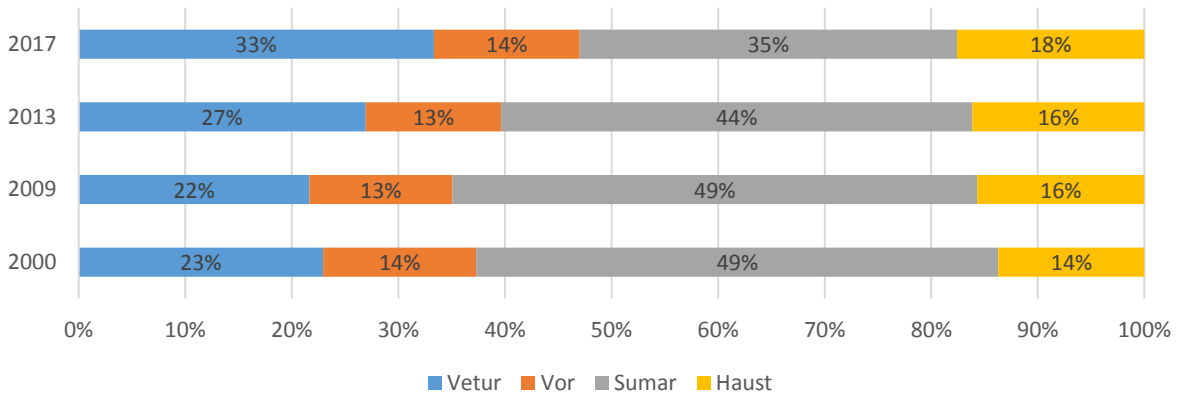
FJÖLDI FARÞEGA MEÐ SKEMMIFERÐASKIPUM TIL REYKJAVÍKUR 2010-2017



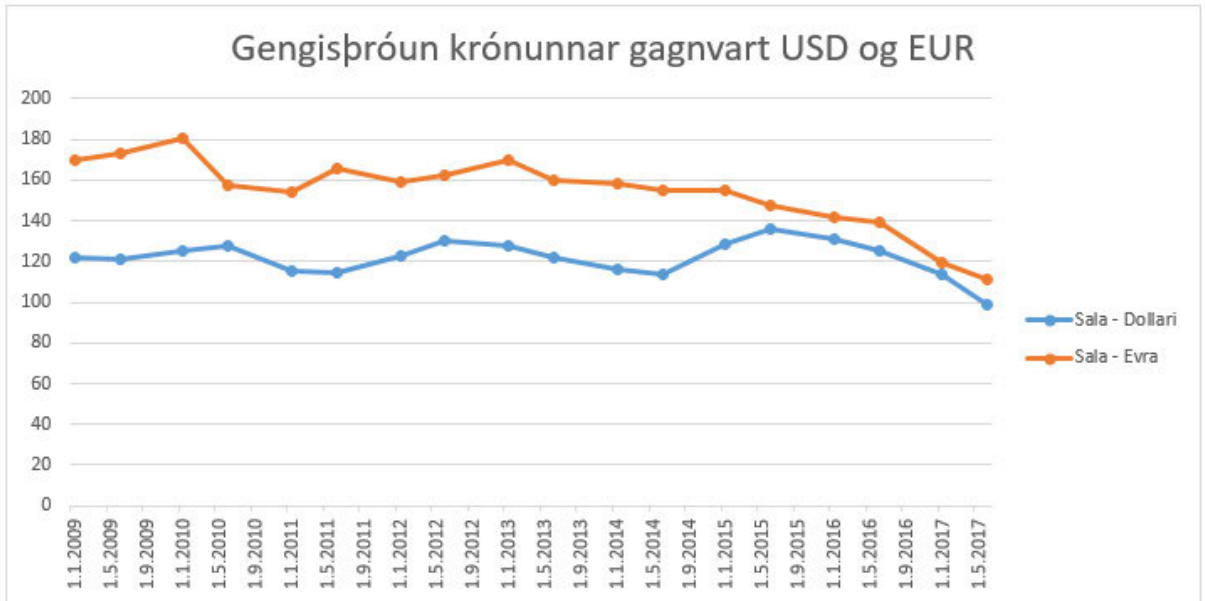
Heimildir: Faxaflóahafnir og Cruise Iceland.

* Skemmtiskipfarþegar eru skilgreindir sem dagsferðagæstir þar sem þeir dvelja ekki nátturlengt í landinu og eru þeir taldir úrstatklega.

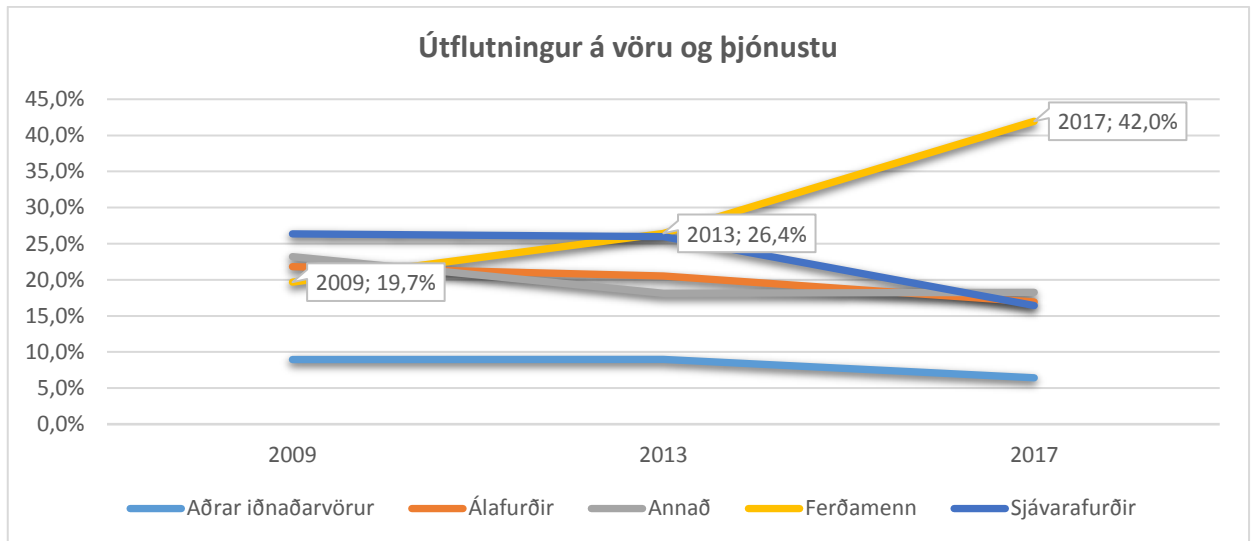
Fjöldi erlendra ferðamanna eftir árstíðum



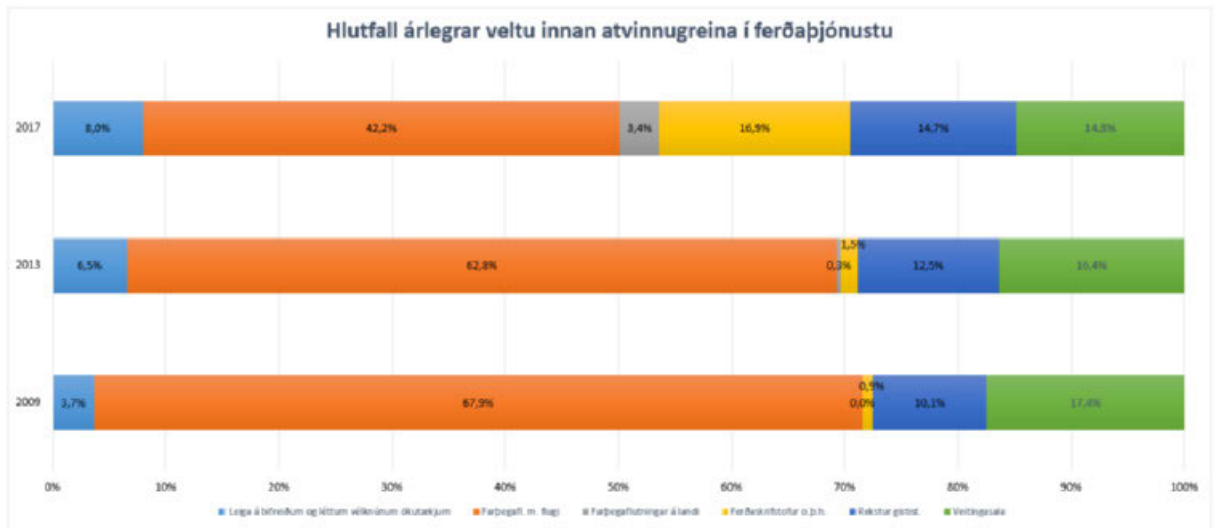
Heimild: Ferðamálastofa



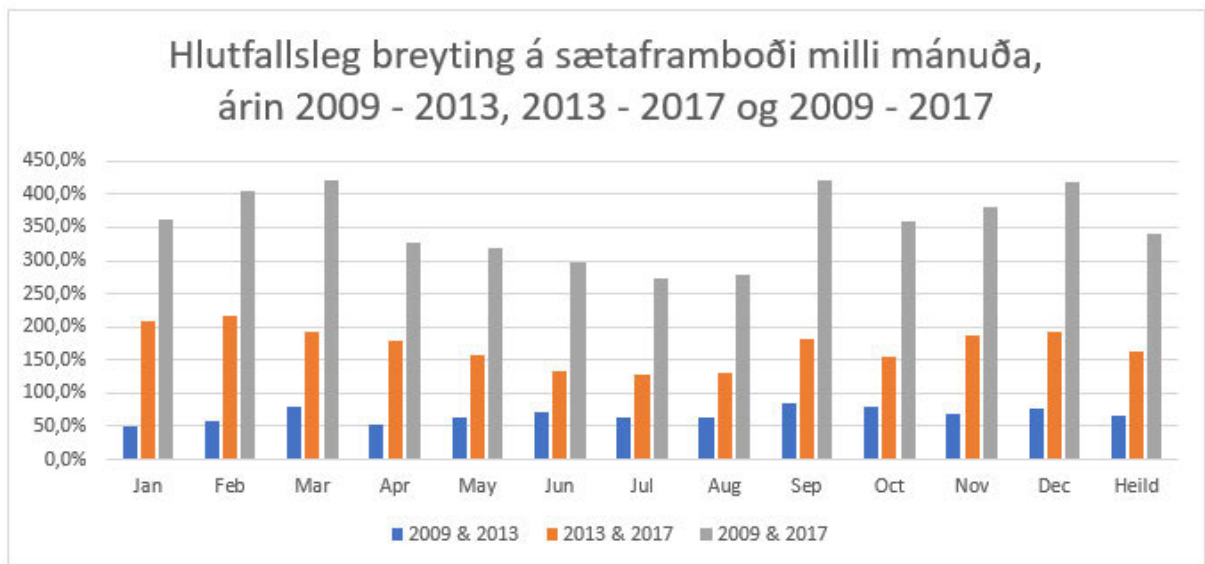
Heimild: Seðlabanki Íslands



Heimild: Hagstofan



Heimild: Hagstofan



Heimild: ISAVIA

Fjöldi flugfélaga til og frá Íslandi eftir árunum og árstíðum 2009, 2013 og 2017

	2009	2013	2017
Heildarfjöldi	10	24	30
Vetur	2 til 3	5 til 7	12 til 15
Sumar	9 til 10	16 til 17	27 til 28
Vor	3 til 6	11 til 13	17 til 24
Haust	3 til 6	11 til 12	18 til 23

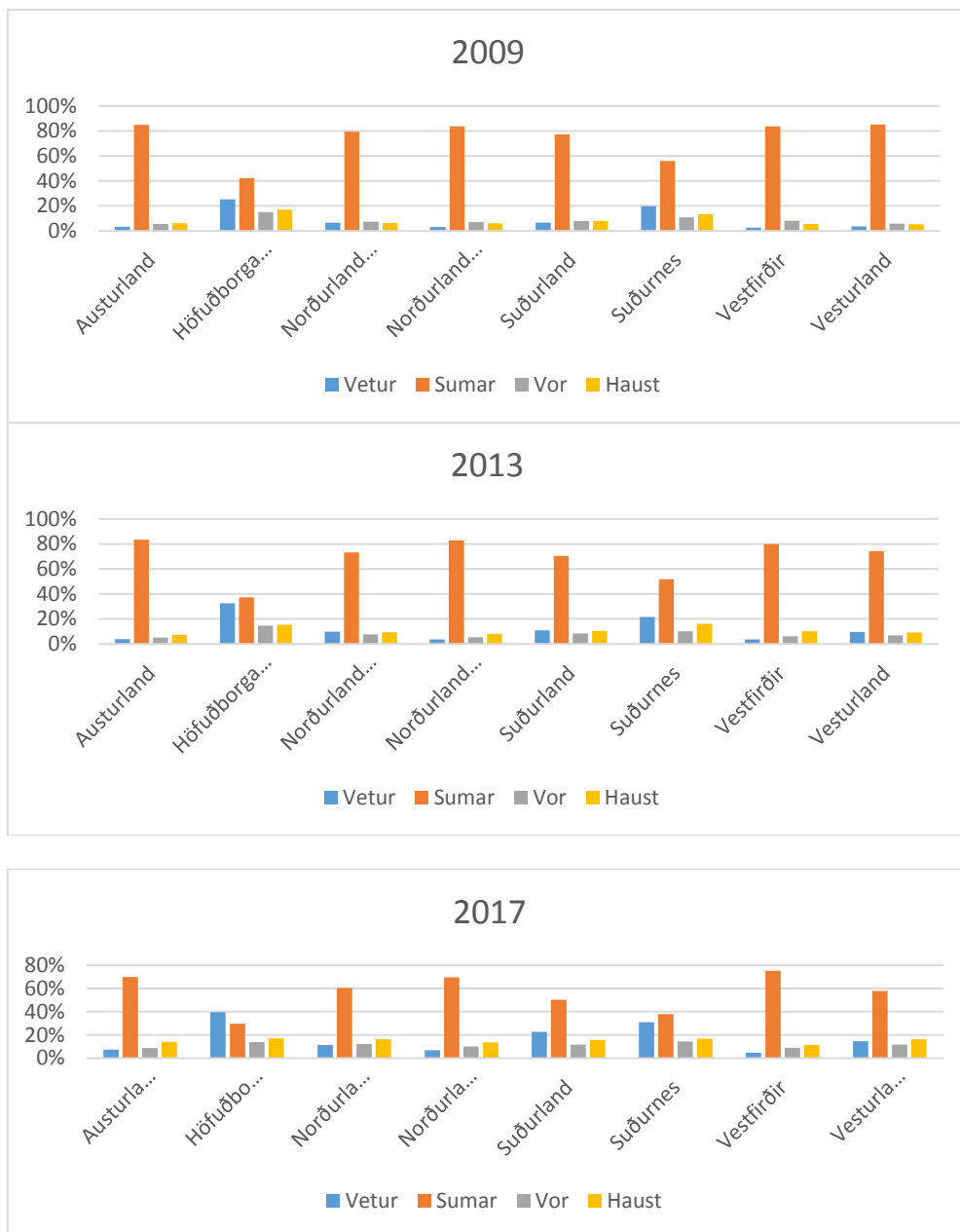
Heimild. ISAVIA

Fjöldi gistinátta eftir landssvæðum árin 2009, 2013 og 2017, aukning í fjölda milli 2009 til 2013 og 2013 – 2017, og hlutfallsleg aukning 2009 til 2013 og 2013 til 2017.

Landssvæði	Gistinætur			Aukning í fjölda		Hlutfallsleg aukning	
	2009	2013	2017	2009 til 2013	2013 til 2017	2009 til 2013	2013 til 2017
Austurland	138.723	223.152	382.963	84.429	159.811	60,9%	71,6%
Höfuðborgarsvæðið	1.148.232	1.937.783	3.728.447	789.551	1.790.664	68,8%	92,4%
Norðurland eystra	421.575	586.906	870.403	165.331	283.497	39,2%	48,3%
Norðurland vestra	104.298	166.122	177.279	61.824	11.157	59,3%	6,7%
Suðurland	751.016	1.013.958	1.951.737	262.942	937.779	35,0%	92,5%
Suðurnes	91.454	185.090	545.409	93.636	360.319	102,4%	194,7%
Vestfirðir	120.068	148.004	212.212	27.936	64.208	23,3%	43,4%
Vesturland	229.263	285.368	507.226	56.105	221.858	24,5%	77,7%
SAMTALS	3.004.629	4.546.383	8.375.676	1.541.754	3.829.293	51,3%	84,2%

Heimild: Hagstofan

Gistinætur, hlutfall eftir árstíðum og landshlutum 2009, 2013 og 2017



Heimild: Hagstofan

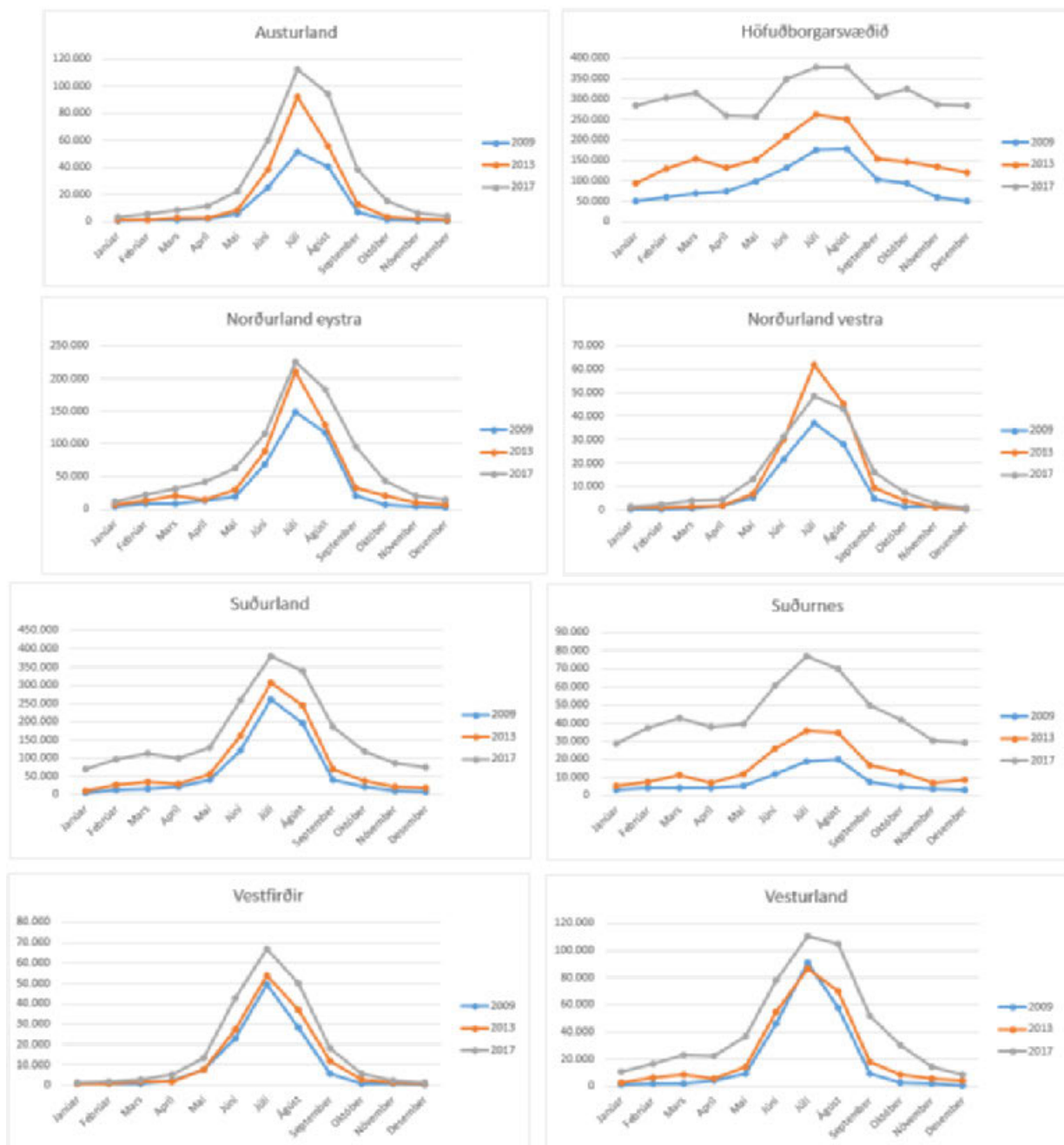
Vetur (nóvember, desember, janúar, ferbrúar og mars)

Sumar (júní, júlí og ágúst)

Vor (apríl og maí)

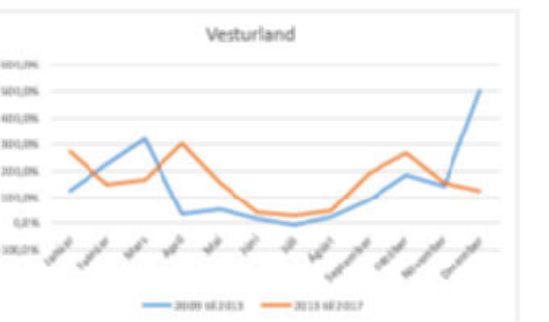
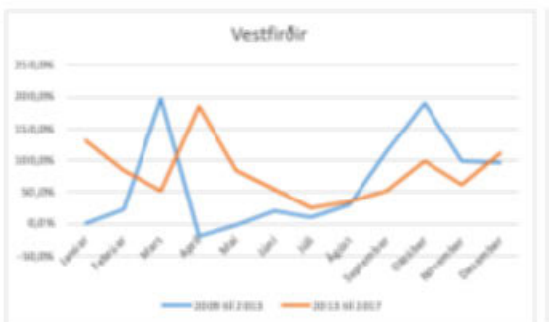
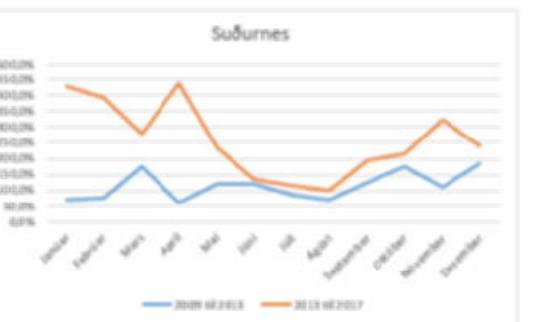
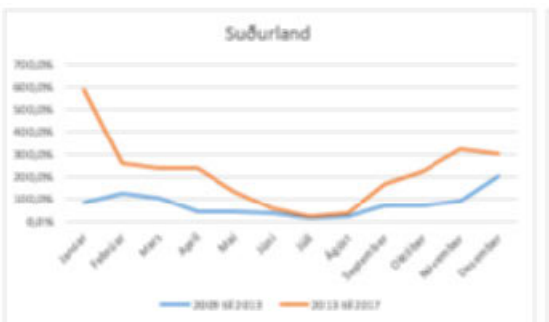
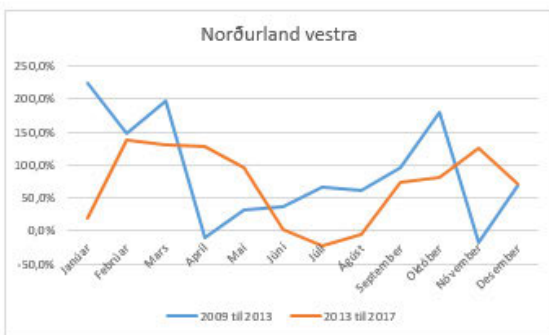
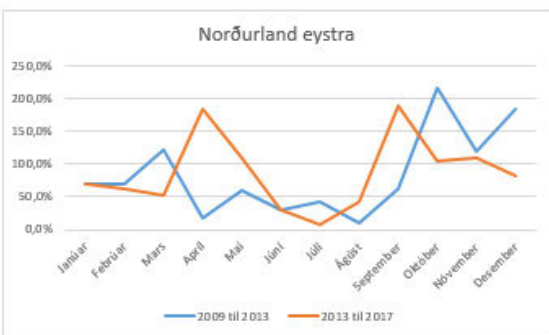
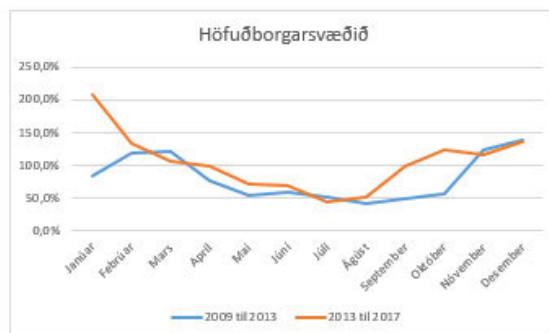
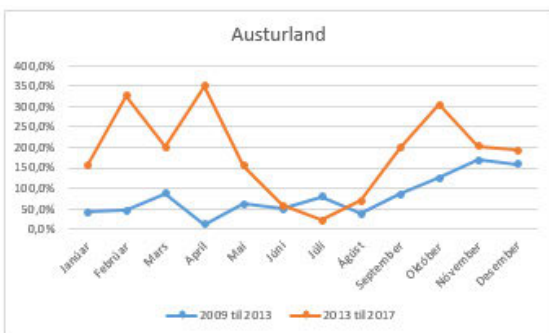
Haust (september og október)

Fjöldi gistinátta á mánuði 2009, 2013 og 2017



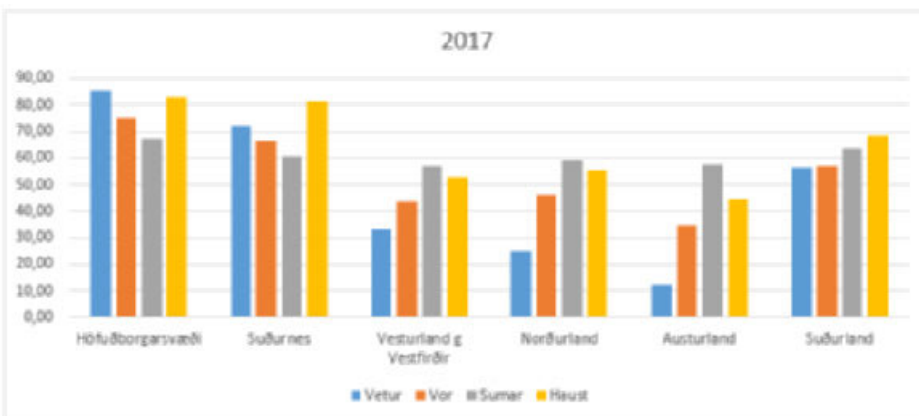
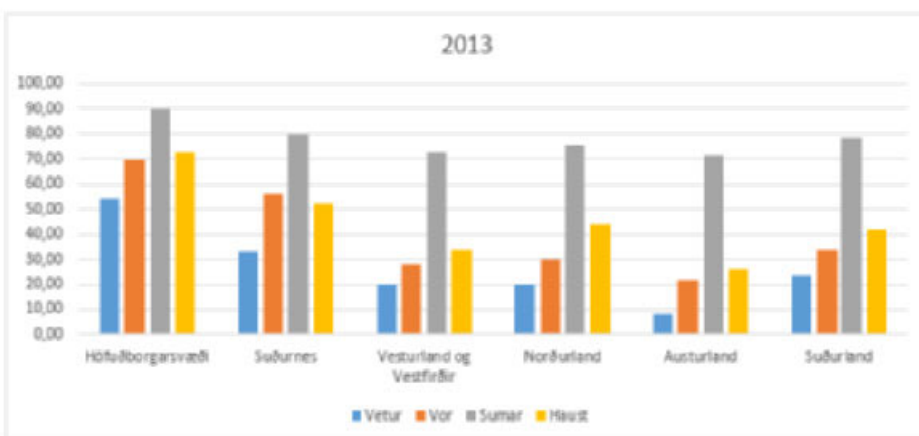
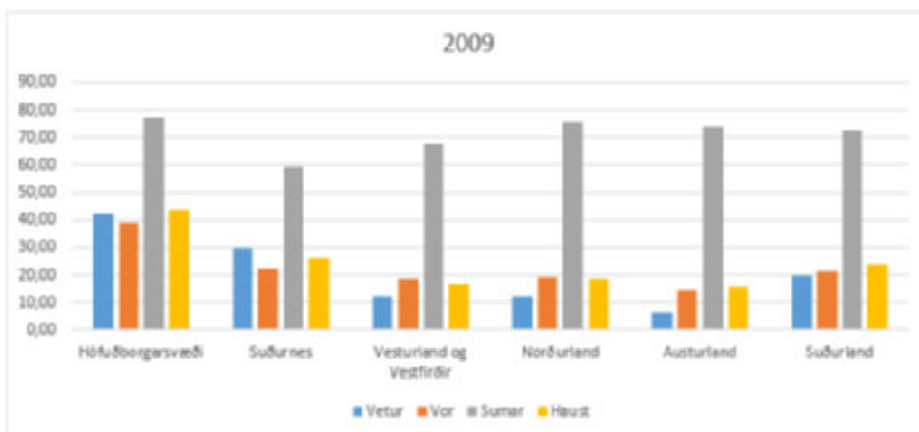
Heimild: Hagstofan

Hlutfallsleg aukning gistinátta á mánuði skipt eftir landshlutum, samanburður milli 2009 og 2013, og 2013 og 2017.



Heimild: Hagstofan

Herbergjanýting á hótélum og gistiheimilum skipt eftir landshlutum og árstíðum árin 2009, 2013 og 2017.



Heimild: Hagstofan
Störf í ferðapjónustu



Heimild: Hagstofan

Skráðir nemendur 2009 – 2017, matvælagreinar

Námsleiðir	2009	2010	2011	2012	2013	2014	2015	2016	2017	Aukning frá 2009
Grunnnám matvælagreina (40 ein., 64-68 fein.)	120	124	112	115	105	79	11	2	0	Námi hætt 2017
Grunnnám ferða- og matvælagreina (60-70 fein.)	0	0	0	0	0	11	87	81	87	Nýtt nám frá 2014
Framreiðsla, samningsbundið iðnnám (3 ár)	45	46	57	69	80	75	86	78	99	120,0%
Mataræfni 120 ein	15	17	39	25	36	20	40	14	36	140,0%
Matreiðsla, samningsbundið iðnnám (4 ár)	169	181	187	204	238	239	282	311	329	94,7%
Matsveinanám 20 ein	23	25	35	29	29	14	10	24	15	-34,8%
Grunnnám matvælaíðna 19 ein.	12	50	8	18	16	17	17	24	41	241,7%

Heimild: Hagstofan

Útskrifaðir nemendur 2009 – 2017, Grunnám matvælagreina, matreiðsla og framreiðsla

Námsleiðir	2009	2010	2011	2012	2013	2014	2015	2016	Próf	Aukning frá 2009
Grunnnám matvælagreina (40 ein., 64-68 fein.)	8	18	13	30	11	20	7		Grunnpróf úr iðn	Námi hætt 2017
Grunnnám ferða- og matvælagreina (60-70 fein.)							9	11	Grunnpróf úr iðn	Nýtt nám frá 2014
Framreiðsla, samningsbundið iðnnám (3 ár)	14	6	12	11	22	22	27	27	Burtfararpróf úr iðn	92,9%
Framreiðsla, sveinspróf	14	5	12	10	22	23	22	26	Sveinspróf úr iðn	85,7%
Mataræfni	16	1	17	10	20	8	17	14	Réttindapróf starfsgreina	-12,5%
Matreiðsla, samningsbundið iðnnám (4 ár)	28	33	25	16	50	33	42	47	Burtfararpróf úr iðn	67,9%
Matreiðsla, sveinspróf	26	35	23	34	31	31	41	43	Sveinspróf úr iðn	65,4%
Matsveinanám	11	20	17	21	16	24	23	12	Réttindapróf starfsgreina	9,1%

Heimild: Hagstofan

Útskrifaðir nemendur frá 2009 – Leiðsögunám, diplóma-, grunn- og mastersnám frá Háskóla Íslands og Háskólanum á Hólum.

Menntun	Skóli	2009	2010	2011	2012	2013	2014	2015	2016	2017	2018
Leiðsögunám		28	23	30	47	38	34	55	57	59	38
Ferðamálafræði Meistaránám	Háskóli Íslands	0	1	1	1	1	3	1	7	4	
Ferðamálafræði Grunnám	Háskóli Íslands	28	22	29	46	37	33	54	50	55	38
Viðburðarstjórnun Diplóma	Háskólinn á Hólum	4	3	11	24	15	16	22	26	20	11
Ferðamálafræði Diplóma	Háskólinn á Hólum	9	7	11	5	4	10	4	2	1	
Ferðamálafræði Grunnám	Háskólinn á Hólum	5		5	20	19	38	24	24	22	17
Ferðamálafræði Meistaránám	Háskólinn á Hólum						2		2		1
Ferðamálafræði og tengdargreinar.		46	33	57	96	76	100	105	111	102	67

Heimildir: Háskóli Íslands, Endurmenntun HÍ, Símenntun Háskólans á Akureyri, Háskólinn á Hólum, Menntaskólinn í Kópavogi, Leiðsöguskólinn og Ferðamálafræðingur Háskólans á Hólum.

Fylgiskjal I.

Á 148. löggjafarþingi lagði ferðamála-, iðnaðar- og nýsköpunarráðherra skýrslu um árangur af störfum Stjórnstöðvar ferðamála fyrir Alþingi (682. mál, þskj. 1361). Inngangskafli skýrslunnar fylgir hér á eftir til frekari glöggvunar en að öðru leyti vísast til skýrslunnar sjálftrar sem aðgengileg er á vefslóðinni <https://www.althingi.is/altext/148/s/1361.html>.

Inngangskafli skýrslu ferðamála-, iðnaðar- og nýsköpunarráðherra um árangur af störfum Stjórnstöðvar ferðamála.

Í samkomulagi ríkisstjórnar Íslands, Sambands íslenskra sveitarfélaga og Samtaka ferðaþjónustunnar um eflingu íslenskrar ferðaþjónustu til ársins 2020 sem undirritað var í október 2015 felst að sett verði á laggirnar Stjórnstöð ferðamála sem starfa skuli til ársloka 2020. Samkvæmt samkomulaginu skal formaður stjórnar Stjórnstöðvar ferðamála, sem jafnframt er ráðherra ferðamála, gera Alþingi árlega grein fyrir árangri af störfum hennar. Skýrsla þessi er lögð fram í þeim tilgangi.

Stjórnstöð ferðamála

Undirbúningur endurskoðunar á stefnu í ferðaþjónustu hófst árið 2014 og kom þá í ljós að undirstöður og áreiðanleg, samanburðarhæf gögn og mælikvarða vantaði. Ábyrgð var auk þess víða óljós, lagaumgjörð flókin og skipulag greinarinnar óskýrt. Þáverandi iðnaðar- og viðskiptaráðherra og Samtök ferðaþjónustunnar (SAF) tóku því höndum saman og samþykktu að undirbúa stofnun Stjórnstöðvar ferðamála sem ætlað væri að starfa út árið 2020.

Árið 2015 var stofnaður stýrihópur sem vann að gerð *Vegvísis í ferðaþjónustu* sem markar starfsramma Stjórnstöðvar ferðamála þar sem lykiláherslur og forgangsmál íslenskrar ferðaþjónustu á árunum 2015-2020 eru skilgreind. Starfsramminn byggir á sjö áhersluþáttum, en þeir eru samhæfing, jákvæð upplifun ferðamanna, áreiðanleg gögn, náttúruvernd, hæfni og gæði, aukin arðsemi og dreifing ferðamanna. Í *Vegvísí í ferðaþjónustu* eru skilgreind forgangsmál í verkefnaáætlun 2016-2017 sem eru þau verkefni sem Stjórnstöð ferðamála hefur lagt megináherslu á og talið var brýnast að vinna að á fyrstu árum starfseminnar.

Eins og fram kemur í *Vegvísí í ferðaþjónustu* er tilgangur Stjórnstöðvar ferðamála „að styrkja þann grunn sem þarf að vera til staðar við mótun framtíðarstefnu í ferðaþjónustu sem hefur sjálfbærni að leiðarljósi og er í sátt við land og þjóð. Hlutverk Stjórnstöðvarinnar er að samhæfa aðgerðir og útfæra leiðir í samvinnu við stjórnsýslu, sveitarfélög, stoðkerfi greinarinnar vítt og breitt um landið, greinina sjálfa og aðra hagaðila.“

Starfsemin

Í stjórn Stjórnstöðvar ferðamála sitja ferðamála-, iðnaðar- og nýsköpunarráðherra, fjármála- og efnahagsráðherra, samgöngu- og sveitarstjórnarráðherra og umhverfis- og auðlindaráðherra, auk fjögurra fulltrúa frá Samtökum ferðaþjónustunnar og tveggja fulltrúa Sambands íslenskra sveitarfélaga. Starfsemin er fjármögnuð af ríkissjóði og Samtökum ferðaþjónustunnar. Starfsmenn eru þrír, framkvæmdastjóri og tveir verkefnastjórar, en árið 2017 störfuðu tveir starfsmenn til viðbótar tímabundið hjá Stjórnstöðinni. Frá stofnun hefur Stjórnstöðin unnið að samtals 73 verkefnum og byggjast þau öll á áður nefndum sjö áhersluþáttum. Gerð skýrslu um árangur og framgang verkefna Stjórnstöðvarinnar er tímabær, en auk þess sem að framan segir er jafnframt gert ráð fyrir því í *Vegvísí í ferðaþjónustu* „að Alþingi verði árlega gerð grein fyrir stöðu verkefna ferðamála, ásamt áherslum og forgangsröðun til framtíðar.“

Verkefni/ár	2016	2017	2018
Fjöldi hvers árs	45	16	9

Mynd 1: Fjöldi verkefna á hverju starfsári Stjórnstöðvar ferðamála 2016-2018.

Áhersluþættir 2015-2020 samkvæmt *Vegvísi í ferðaþjónustu*

Hér verður gerð grein fyrir áhersluþáttunum sjö og helstu verkefnum sem Stjórnstöð ferðamála hefur unnið að í tengslum við þá frá árinu 2016. Nánari umfjöllun um helstu verkefni er að finna í viðauka.

1. Samhæfing

Með samhæfingu er átt við skilgreind verkefni sem meðal annars lúta að skilvirkari stjórnsýslu, endurskoðun laga og reglugerða, leyfisveitingum, áhættustýringu, fjármögnun aðgerða á vegum stjórnvalda og hagaðila, stefnumótun og starfsumhverfi greinarinnar.

Ferðaþjónustan tengist beint og óbeint fjölmörgum verkefnum hins opinbera. Nefna má löggæslu, öryggismál, heilbrigðismál, umhverfismál og samgöngur, auk fjármála hins opinbera og hagstjórn. Lögd hefur verið rík áhersla á að tengja saman ólíkar stofnanir, ráðuneyti og hagaðila við framkvæmd verkefna sem fram koma í *Vegvísi í ferðaþjónustu*.

Um leið hefur verið tekið tillit til ábyrgðar stjórnsýsluaðila og annarra þeirra sem taka þátt í verkefnum. Vel hefur tekist til við samhæfingu, en þar er um að ræða grundvallaratriði sem þarf enn frekari umfjöllun á komandi árum.

Segja má að sjálf tilvist Stjórnstöðvar ferðamála stuðli að aukinni samhæfingu og því eru flest ef ekki öll verkefni sem unnin hafa verið á hennar vegum ávöxtur þeirrar auknu samhæfingar. Af einstökum verkefnum sem unnið hefur verið að og falla undir áhersluþáttinn samhæfingu má m.a. nefna:

- ▶ Sviðsmyndir og áhættugreining í ferðaþjónustu til 2030.
- ▶ Stefnumótandi áfangastaðaáætlanir (DMP) - 1. áfangi.
- ▶ Skilvirk stjórnsýsla – skýrsla.
- ▶ Þolmörk og sjálfbærnisvísar.

2. Jákvæð upplifun ferðamanna

Með jákvæðri upplifun ferðamanna er vísað til aðgerða sem miða að því að uppbygging ferðaþjónustunnar byggist á gestrisni og góðri þjónustu við ferðamenn. Verkefnið varða upplýsingagjöf og samskipti við ferðamenn, auk öryggismála og hæfni starfsfólks í ferðaþjónustu. Þrátt fyrir að ánægja erlendra ferðamanna hérlendis mælist afar mikil er áframhaldandi vinna mikilvæg til að tryggja gæði þeirrar þjónustu sem veitt er. Þetta er grundvallarforsenda fyrir framþróun greinarinnar sem og verðmætasköpun og markmiðasetningu stjórnvalda og hagaðila.

Verkefni sem unnið hefur verið að og falla undir áhersluþáttinn jákvæð upplifun ferðamanna eru m.a.:

- ▶ Áhættustjórnun í ferðaþjónustu - mótun á aðferðafræði og hönnun sniðmáts.
- ▶ Salernismál - ástandsgreining, þarfagreining og tillögur um rekstrarform.
- ▶ Tillögur um brýn forgangsverkefni 2017 - öryggismál og samgöngur.
- ▶ Tímabundin salernisaðstaða á áningarstöðum Vegagerðarinnar 2017-2020.

3. Áreiðanleg gögn

Með áreiðanlegum gögnum er m.a. átt við rannsóknir og kannanir um málefni ferðaþjónustunnar sem nýtast við ákvarðanatöku ríkis og sveitarfélaga sem og fyrir atvinnugreinina sjálfa. Um er að ræða gagnaöflun sem unnin er á alþjóðlega samanburðarhæfan hátt og myndar samfellda tímalínu sem gefur yfirlit yfir þróun og samanburð við önnur lönd.

Eitt umfangsmesta verkefni áreiðanlegra gagna var að skapa vettvang þar sem hægt væri að birta á einum stað upplýsingar og niðurstöður kannana og talninga í ferðaþjónustu. Í því skyni var þróað og sett upp vefviðmót, Mælaborð ferðaþjónustunnar. Þar er að finna helstu upplýsingar um stöðu og framgang greinarinnar, s.s. um tekjur af ferðaþjónustu, fjölda ferðamanna, gistingu, viðhorf ferðamanna og heimamanna og niðurstöður úr landamærakönnun meðal erlendra ferðamanna. Mælaborðið er komið í umsjá Ferðamálastofu og er mikilvægt að fylgja eftir áframhaldandi þróun þess á næstu árum.

Verkefni sem unnið hefur verið að og falla undir áhersluþáttinn áreiðanleg gögn eru m.a.:

- ▶ Mælaborð ferðaþjónustunnar - ný vefsíða.
- ▶ Landamærakönnun - unnin í samstarfi við Ferðamálastofu og Hagstofuna.
- ▶ Ferðavenjukannanir meðal erlendra gesta á einstökum svæðum.
- ▶ Viðhorfskannanir.

4. Náttúruvernd

Með náttúruvernd er einkum vísað til verkefna sem miða að verndun náttúrunnar og álagsstýringu, m.a. með auknu samstarfi hagaðila og náttúruverndaryfirvalda. Einnig er átt við verkefni sem varða Framkvæmdasjóð ferðamannastaða (og endurskoðun hans), skipulagningu á áfangastöðum ferðamanna í hverjum landshluta og skilgreiningu á fyrirmyndaráfangastöðum.

Stýring álags á náttúru, ekki síður en uppbygging innviða, verður áfram forgangsmál næstu ár. Brýnt er að þróa aðferðir til að jafna álag á ferðamannastöðum og stuðla að sjálfbærri nýtingu landsvæða.

Náttúruvernd er ein mikilvægasta forsenda sjálfbærrar ferðaþjónustu enda sýna rannsóknir að ferðamenn koma einkum hingað vegna náttúru landsins.

Verkefni sem unnið hefur verið að og falla undir áhersluþáttinn náttúruvernd eru m.a.:

- ▶ Ástandsmat áfangastaða - unnið í samstarfi við Umhverfisstofnun.
- ▶ Sniðmát við uppbyggingu ferðamannastaða.
- ▶ Greining á líklegri fjárförf við uppbyggingu ferðamannastaða 2017.
- ▶ Tillögur um breyttar starfsreglur Framkvæmdasjóðs ferðamannastaða.

5. Hæfni og gæði

Gæðamál skipta sköpum í starfsemi ferðaþjónustufyrirtækja. Undir þennan lið falla aðgerðir til að samræma gæðastarf fyrirtækja, tryggja gegnsæi gæðamála, hæfni starfsmanna, fagmennsku, aðgengi að leiðbeiningum og fræðsluefni, auk stofnunar formlegra námsbrauta til að styðja við framþróun atvinnugreinarinnar.

Eitt af fyrstu verkefnum Stjórnstöðvar var undirbúningur og síðan stofnun Hæfniseturs ferðaþjónustunnar, sem hefur m.a. það hlutverk að greina þörf á fræðslu, móta leiðir í fræðslustarfi, auka samvinnu um fræðslu og koma upplýsingum á framfæri til fræðsluaðila og fyrirtækja í ferðaþjónustu.

Verkefni sem unnið hefur verið að og falla undir áhersluþáttinn hæfni og gæði eru m.a.:

- ▶ Könnun á mannafla- og fræðsluþörf í ferðaþjónustu.
- ▶ Tillögur um fjárfestingu í hæfni og gæðum – skýrsla.

- ▶ Hæfnisetur ferðaþjónustunnar – undirbúningur og stofnun.

6. Aukin arðsemi

Mikill vöxtur í fjölda ferðamanna á undanförmum árum hefur haft í för með sér margvíslegar áskoranir fyrir íslenska ferðaþjónustu. Styrking íslensku krónunnar sem og almennar launahækkanir hafa haft veruleg áhrif á arðsemi í greininni. Þá hefur hinn mikli vöxtur leitt af sér verulega aukna þörf fyrir þjónustu og fjárfestingu í innviðum.

Stjórnstöð ferðamála hefur haft umsjón með verkefni sem snýr að markhópagreiningu og á að stuðla að skilvirkari nýtingu markaðsfjármuna, sem og að fá til landsins ferðamenn sem gefa vel af sér og falla sem best að því sem ferðaþjónustan býður upp á. Einnig er unnið að einföldun leyfisveitinga með því að setja á fót „leyfisgátt“ fyrir fyrirtæki í ferðaþjónustu. Þá verður unnið áfram að öflun áreiðanlegra gagna þannig að forsendur fyrir ákvarðanatöku séu alltaf sem bestar.

Verkefni sem unnið hefur verið að og falla undir áhersluþáttinn aukin arðsemi eru m.a.:

- ▶ Greining á beinum opinberum tekjum og gjöldum vegna ferðaþjónustu.
- ▶ Markhópagreining.
- ▶ Greining á framleiðni í ferðaþjónustu (verkefni í upphafsfasa).

7. Dreifing ferðamanna

Þessi áhersluþáttur miðar að því að tryggja að þróun ferðaþjónustu nái til allra landshluta. Það er mikilvægt í efnahagslegu og samfélagslegu tilliti að fjárhagslegur ávinningur af ferðaþjónustu dreifist um landið auk þess sem aukin dreifing ferðamanna stuðlar að jafnara álagi á náttúruna. Verkefnið varðar samgöngur í breiðum skilningi, stoðkerfi greinarinnar, leiðamerkingar, upplýsingagjöf og viðhald innviða.

Verkefni sem unnið hefur verið að og falla undir áhersluþáttinn dreifing ferðamanna eru m.a.:

- ▶ Talningar til að mæla dreifingu ferðamanna um landið.
- ▶ Gjaldtökuleiðir í ferðaþjónustu – skýrsla.
- ▶ Samanburður á tæknilausnum við gjaldtöku á bílastæðum.

Áhersluþættir 2018 til 2020	
Áhersluþáttur	Fj. verkefna
1. Samhæfð stýring ferðamála	14
2. Jákvæð upplifun ferðamanna	8
3. Áreiðanleg gögn	34
4. Náttúruvernd	5
5. Hæfni og gæði	4
6. Aukin arðsemi	3
7. Dreifing ferðamanna	5
Samtals	73

Mynd 2: Fjöldi verkefna eftir áhersluþáttum 2018-2020.

Forgangsmál í verkefnaáætlun 2016-2017

Í *Vegvísí í ferðaþjónustu* koma fram þau forgangsmál sem stjórnvöld og hagaðilar í ferðaþjónustu sammæltust um árið 2015 að leggja þyrfti áherslu á að framkvæma á árunum 2016-2017. Sá listi var ekki tæmandi og skyldi Stjórnstöð ferðamála meta verkefni og endurskoða þau árlega. Forgangsmálum var ætlað styrkja grunnstarfsemi ferðaþjónustunnar og styðja við frekari mótun markmiða, verkefna og aðgerða sem mættu stuðla að frekari framgangi greinarinnar. Forgangsmálin eru átján og fellur hvert þeirra undir einn eða fleiri hinna sjö áhersluþátta í starfsemi Stjórnstöðvarinnar.

Forgangsmálin

Nr	Verkefni	Nr	Verkefni
1	Að ná utan um öran vöxt í greininni með starfsemi Stjórnstöð ferðamála á grunni samhæfingu aðgerða og að forgangsmál verði framkvæmd.	10	Að „fyrirmyndarstaðir“ í ferðaþjónustu verði valdir, þeir kynntir sem slíkir bæði hér á landi og erlendis og verði þekktir. Hafist verði hands við val þeirra og hönnun árið 2016.
2	Að tryggja að áreiðanlegar, tímanlegar og alþjóðlega samarburðarhæfar mælingar gefi skýra mynd af stöðu greinarinnar á hverjum tíma.	12	Að ákveðið verði hvaða áfangastaðir ferðamanna í hverjum landshluta þarfnist aðgangsstjringar og stjóra umferð um þá með umhverfisleg og félagsleg þolmörk og öryggi ferðamanna að leiðarljósi.
3	Að sett verði mælanleg markmið út frá áreiðanlegum gögnum og fylgja þeim eftir til að ná sem bestum árangri.	13	Að greindar verði þarfir fyrir heildstæðar úrbætur til að styðja við hæfni, gæði, fagmennsku og þekkingu innan ferðaþjónustunnar og vinna að skilvirkum leiðum til úrbóta.
4	Að unnið verði að mörkun Íslands sem áfangastaðar, skilgreina markhópa og markaðssetja í samræmi við það.	14	Að áætlunarverði gerðar um mannafla- og þjálfunarpörf í ferðaþjónustu í öllum landshlutum.
5	Að útfærðar verði leiðir til að sveitarfélög hafi tekjur til að mæta kostnaði þeirra við uppbyggingu og rekstur áfangastaða ferðamanna sem lúta þeimra stjórn.	15	Að komið verði á skilvirkri áhættustjórnun sem byggist á stöðugu áhættumati skv. bestu fyrirmyndum erlendis frá.
6	Að tryggt verði að samgöngusætlun taki mið af þörfum ferðaþjónustu og spám um áframhaldandi fjölgun ferðamanna.	16	Að skrifstofa ferðamála í stivinnuvega- og nýsköpunarráðuneytinu verði efið.
7	Að tryggt verði að viðhald og uppbygging innviða flugsins verði í takt við fjölgun ferðamanna til landsins.	17	Að unnið verði markvisst að leiðum til að fyrirbyggja svartu atvinnustarfsemi í greininni.
8	Að öryggi ferðamanna og forvarnir verði auknar m.a. með samræmdri upplýsingagjöf og merkingum um allt land.	18	Að regluverk í ferðaþjónustu verði einfaldað enn frekar ásamt því að innleiða eins gátt fyrir leyfisveitingar og gögn.
9	Að gerðar verði vandaðar áfangastaðaáætlanir (DMP) fyrir ferðaþjónustuna í hverjum landshluta.		

Mynd 3: Forgangsmál í verkefnaáætlun 2016-2017.

Niðurstaða og næstu skref

Stjórnstöð ferðamála er á vissan hátt einstakur vettvangur þar sem leitast er við að ná fram öflugum samstarfi atvinnugreinar og stjórnsýslu. Tilkoma hennar hefur skilað fjölda árangursríkra verkefna sem hugsanlega hefðu aldrei litið dagsins ljós að öðrum kosti. Einnig má vera ljóst að starfsemi Stjórnstöðvar hefur stuðlað að auknu samstarfi og samtali um málefni ferðaþjónustunnar innan stjórnkerfisins. Snertifletir íslenskrar ferðaþjónustu eru svo fjölbættir að slíkt samtal og samráð er nauðsynlegt til að atvinnugreinin geti þróast áfram sem burðarás í íslensku atvinnulífi. Þannig verður hægt að byggja upp og nýta með farsælum hætti þær auðlindir sem þjóðin á í íslenskri náttúru og menningu.

Framundan eru fjölmörg verkefni. Innan Stjórnstöðvar er hafin vinna við að greina sjálfbærnivísa og leggja mat á þolmörk þeirra (eða jafnvægisástand) og þar af leiðandi

þolmörk íslensks samfélags með tilliti til fjölda ferðamanna. Í verkefninu er unnið út frá þremur víddum sem eru efnahagslegir, samfélagslegir og umhverfislegir þættir. Stefnt er að því að skilgreiningu á sjálfbærnisunum ljúki haustið 2018 og í framhaldinu hefst vinna við að gildissetja þá og meta þolmörk þeirra. Samhliða verður farið í heildstæða stefnumótun fyrir atvinnugreinina þar sem bæði opinberar áherslur og hagsmunir og áherslur atvinnugreinarinnar verða settar í samhengi. Stefnt er að því að sú vinna hefjist á haustmánuðum 2018 og að niðurstöður liggi fyrir haustið 2019.

Samhliða verður unnið áfram að þeim fjölmörgu verkefnum sem fram koma í *Vegvísi í ferðaþjónustu*, þannig að sá trausti grunnur sem Stjórnstöð ferðamála var stofnuð til að leggja verði tilbúinn er starfstíma hennar lýkur árið 2020.

Fylgiskjal II.

Á 148. löggjafarþingi lagði ferðamála-, iðnaðar- og nýsköpunarráðherra skýrslu um þolmörk ferðamennsku fyrir Alþingi (495. þingmál, þskj. 717). Samantektarkafli skýrslunnar fylgir hér á eftir til frekari glöggvunar en að öðru leyti vísast til skýrslunnar sjálfar sem aðgengileg er á vefslóðinni <https://www.althingi.is/altext/148/s/0717.html>.

Samantekt úr skýrslu ferðamála-, iðnaðar- og nýsköpunarráðherra um þolmörk ferðamennsku.

Ferðamennska hefur vaxið gríðarlega á heimsvísu undanfarna áratugi og hefur fjölgun erlendra ferðamanna hér á landi farið langt fram úr meðalvexti á heimsvísu undanfarin ár. Gera má ráð fyrir að ferðamönnum haldi áfram að fjölga á næstu árum og að vöxturinn verði áfram meiri en meðalvöxtur á heimsvísu, þótt hann verði líklega hóflegri hér á landi í náinni framtíð en verið hefur allra síðustu ár.

Þjóðhagslegt vægi ferðaþjónustunnar hefur aukist verulega samhliða hröðum vexti greinarinnar en hún hefur verið aðaldrifkraftur hagvaxtar síðustu ára. Ferðaþjónusta er orðin lykilatvinnugrein á Íslandi og aflar mestra gjaldeyristekna af öllum útflutningsgreinum. Hún hefur haft mikil áhrif á vinnumarkað en fyrirtækjum og störfum í greininni hefur fjölgað til muna. Vísbendingar eru um að ruðningsáhrifa ferðaþjónustu sé farið að gæta sem birtist m.a. í þrýstingi á gengi krónunnar, hækkun húsnæðisverðs og neikvæðum áhrifum á samkeppnis-hæfni annarra útflutningsgreina.

Álag af völdum ferðamennsku dreifist misjafnlega eftir árstíma og eftir landshlutum. Þótt árstíðasveiflan hafi heilt yfir minnkað töluvert með auknum komum ferðamanna utan háannar er enn mikil árstíðasveifla úti á landsbyggðinni. Mikill munur er á dreifingu ferðamanna milli landshluta, sérstaklega á veturna, en mesta álagið er á höfuðborgarsvæðinu og á náttúru-sköðunarstöðum á Suðurlandi, einkum á Gullna hringnum og meðfram suðurströndinni.

Sjálfbærni er flókið hugtak en í samhengi ferðaþjónustu eru menn almennt sammála um að það feli í sér að jafnvægi sé milli efnahagslegra, umhverfislegra og samfélagslegra þátta í þróun greinarinnar með tilliti til komandi kynslóða og mismunandi haghafa. Vitund um mikilvægi sjálfbærrar þróunar í ferðaþjónustu hefur farið vaxandi á Íslandi síðustu áratugi og unnið hefur verið að margvíslegum verkefnum í því samhengi. Merkja má sterkari áherslur á allra síðustu árum um mótun kerfis stýringar til þess að stuðla enn frekar að því að þróun greinarinnar sé í sátt við land og þjóð.

Hugtakið þolmörk ferðamennsku er eitt af stjórnþækjum sjálfbærrar þróunar útivistar- og ferðamannastaða. Forsendur fyrir úrskurðargildi hugtaksins um hvort þolmörkum sé náð eður ei byggjast á að búið sé að marka stefnu og skipuleggja ferðamennsku á viðkomandi ferðamannastað eða -svæði og skilgreina viðmið um ásættanleg áhrif ferðamenskunnar sem um ræðir á náttúrulegt og manngert umhverfi staðarins, nærsamfélagið og ferðamenn sem þangað koma. Slík vinna hefur hins vegar ekki farið fram á Íslandi og háir enn sem komið er úrskurðargildi hugtaksins um þolmörk ferðamennsku.

Heilt yfir endurspeglar viðhorf ferðamanna á Íslandi aðdráttarafli Íslands sem ferðamannalands sem byggjast á hugmyndum um að upplifa ósnortna náttúru, kyrrð og ró. Almennt eru ferðamenn á Íslandi mjög ánægðir með náttúru Íslands. Rannsóknaniðurstöður gefa hins vegar til kynna að þjónusta hafi aldrei náð þeim hæðum í ánægju ferðamanna sem náttúra Íslands hefur náð. Þjónusta á ferðamannastöðum virðist standast væntingar 53–92% ferðamanna sem endurspeglar mikinn mun eftir ferðamannastöðum og -svæðum. Óánægja ferðamanna birtist ef hlutirnir standast ekki væntingar. Rannsakendur telja að þeir markhópar sem heimsækja

Geysi og Jökulsárlón séu að nálgast þolmörk sín en aðrir staðir séu líklega ekki komnir eins langt í þróunarferlinu.

Þar sem viðhorfshópar hafa verið greindir er algengast að hinn almenni ferðamaður sé ráðandi á láglandi Íslands og á hálandinu ef frá eru talin Askja og Kverkfjöll. Einkennandi fyrir hinn almenna ferðamann eru hóflegri væntingar til ástands náttúru, fámennis og þjónustu ef miðað er við væntingar náttúrusinna og þjónustusinna (sjá umfjöllun um félagsleg þolmörk ferðamanna í viðauka). Á hálandinu eru hins vegar náttúrusinnar stór hluti af markhópnum. Fjöldi þeirra spannar allt frá 19% til 65% þátttakenda.

Annað sem er einkennandi fyrir niðurstöðurnar og einnig í takt við erlendar rannsóknir á þessu sviði er að ferðamenn á Íslandi virðast almennt vera viðkvæmir gagnvart umferð annarra ferðamanna. Þeim finnst mikilvægt að geta ferðast um án þess að margir aðrir ferðamenn séu á svæðinu. Þetta kemur ekki á óvart og rímar einnig við meginaðdráttarafl og ímynd Íslands sem ferðamannalands. Á víðernum og í ósnortinni náttúru býst fólk við fáum öðrum ferðamönnum. Það er hluti af ímynd svæðanna sem áfangastaðar ferðamanna. Þessi þörf kemur missterkt fram hjá ferðamönnum á Íslandi. Sér í lagi er þeim það mikilvægt sem ferðast um fáfarin svæði eins og Eldgjá, Langasjó og Lónsöræfi en ferðamenn á fjölmennari svæðum hafa einnig sín þolmörk í þessu sambandi. Strax árið 2001 fannst t.d. yfir fjórðungi þátttakenda í Skaftafelli ferðamannafjöldinn (of) mikill. Niðurstöður rannsókna sýna að ferðamenn á Íslandi eru í æ meira mæli ósáttir við fjölda ferðamanna. Nýjustu tölur frá vinsælum ferðamannastöðum vítt og breitt um landið sýna að 30–55% ferðamanna þykir fjöldi ferðamanna (of) mikill.

Það er einkennandi fyrir niðurstöður hversu viðkvæm íslensk náttúra er og hversu illa hún virðist þola umferð ferðamanna. Sterkar vísbendingar eru um að náttúran sé veikasti hlekkurinn í keðjunni. Strax um aldamótin 2000 var þolmörkum hennar náð í Skaftafelli, á Lónsöræfum og í Landmannalaugum þegar umferð ferðamanna var tiltölulega lítil miðað við það sem nú er. Alls staðar þar sem þolmörk náttúrunnar voru rannsökuð var þolmörkum náð. Þónokkur friðlýst svæði og náttúruvætti eru á valista Umhverfisstofnunar yfir svæði í hættu vegna álags ferðamanna.

Rannsóknir á þolmörkum náttúrunnar hafa m.a. sýnt fram á að gróðurlendi Íslands er misálagsþolið gagnvart umferð ferðamanna. Graslandi er harðgerðast en moslandi er viðkvæmasta gróðurlendið. Upplýsingar af þessu tagi ber að hafa í huga við skipulag og stjórnun ferðamannastaða.

Þar sem pottur er brotinn kalla heimamenn eftir skýrri stefnu sveitarfélaga í ferðamálum og vænta frumkvæðis opinberra aðila í stefnumótun, skipulagi og aðgerðum þar sem er tekið tillit til hagsmuna íbúa. Þeir vilja hafa hlutina í lagi, að hagsmunir sínir séu varðir og vita hvert stefnir. Því má segja að með næmi gagnvart hagsmunum íbúa og brotalömum ferðaþjónustunnar geti stjórnvöld, bæði ríki og sveitarfélög, stuðlað að sjálfbærri þróun ferðaþjónustunnar og svæðisins og jákvæðari upplifun heimamanna á ferðamönnum og þróun greinarinnar.

Rannsóknayfirlit skýrslunnar sýnir, þrátt fyrir takmarkaðar rannsóknir og upplýsingar, ávinninginn af því að skoða hlutina í samhengi. Slíkt gefur færi á meðvitund um alla þekkta álagspunkta af völdum ferðamennskunnar og skýrari mynd af hverju svæði fyrir sig.

Ef niðurstöður fyrir Suðurland eru skoðaðar í heild er ljóst að álag af ferðamennsku er farið að reyna á þolrif íbúa og ferðamanna, sem og á náttúru svæðisins og innviði. Rúmlega 40% íbúa þykir ferðamannafjöldinn á sumrin of mikill og 40% íbúa telja að landshlutinn geti ekki tekið á móti fleiri ferðamönnum. Sunnlendingar skera sig úr íbúum annarra landshluta í þeirri skoðun sinni. Meginaðdráttarafl Suðurlands fyrir ferðamennsku er ósnortin náttúra og kyrrð og minnst átta af hverjum tíu virðast fá að upplifa þetta. Á sumrin þegar aðsóknin er mest

virðist stór hluti ferðamanna vera kominn yfir þolmörk sín hvað fjölmenni á svæðunum varðar. Almennt eru viðhorf ferðamanna neikvæðari á vinsælum ferðamannastöðum á Gullna hringnum og í Jökulsárlóni þar sem ferðamannafjöldinn er mestur í landshlutanum. Svo virðist sem álagið af vaxandi fjölda ferðamanna sé farið að valda miklum náttúruspjöllum á vinsælum ferðamannastöðum. Samkvæmt úttektum Umhverfisstofnunar á friðlýstum svæðum á Suðurlandi eru tvö svæði, Geysir og Skógafoss, orðin það illa leikin að þau eru í hættu og staðir eins og Dyrhólaey, Dverghamrar og Gullfoss ekki í mikið betra ástandi. Öll þessi svæði bera merki um að innviðir anna ekki umferð ferðamanna og skort á stýringu, vörslu og vöktun. Stígar eru almennt illa farnir og mikið er um villustíga, traðk og gróður- og jarðvegsrof, einkum á Geysi og Gullfoss svæðinu, þar sem gróður er viðkvæmur og jarðvegur gjarnan blautur. Við bætist að Gullfoss og Geysir eru nálægt hálendisbrúninni þar sem vaxtartími gróðurs er stuttur. Skemmdirnar virðast hafa neikvæð áhrif á upplifun ferðamanna.

Gripið hefur verið til ýmissa aðgerða á undanförunum árum með það að markmiði að umferð ferðamanna dreifist betur um árið og landið en vinna þarf að markvissari stýringu á fjölda, aðgengi og dreifingu ferðamanna til framtíðar. Leiðir til þess þurfa að taka mið af reglum almennaréttarins sem er áskorun í ljósi vaxandi fjölda ferðamanna. Vinna er í gangi í því skyni að ríkari heimildir liggja fyrir til stýringar ferðapjónustu án þess að rýra gildi almennaréttar, m.a. með mótun reglna um sérleyfissamninga. Einnig eru til staðar lagaheimildir um innheimtu þjónustugjalda og aðgangsgjalda á ferðamannastöðum sem eru háð ákveðnum skilyrðum.

Hugmyndir um gerð landnýtingaráætlunar fyrir ferðamennsku á grunni ferðamálafræða hafa skotið upp kollinum annað slagið í stefnumótandi áætlanagerð. Í þeim er m.a. lagt til að skipuleggja uppbyggingu ferðamannasvæða út frá markmiðum um ferðamennsku á hverju svæði. Eðlilegast og skilvirkast er að vinna skipulag ferðamannastaða innan þess ramma sem þegar er til staðar fyrir skipulagsgerð lands. Þá þarf að gæta vel að samhljómi áætlana á landsvísi, eins og landsskipulagsstefnu og ferðamálastefnu, og svæðisbundinna áætlana, á borð við skipulagsáætlanir sveitarfélaga og áfangastaðaáætlanir, til þess að tryggja að gerð sé ráð fyrir ferðapjónustu í skipulagi lands með kerfisbundnum hætti.

Í skýrslunni er lagt til að þróaður verði verkferill í líkingu við *Tourism Carrying Capacity assessment methodology* (TCC) sem var hannaður sérstaklega sem heildstætt stjórntæki fyrir skipulag og vöktun ferðamannastaða innan Evrópusambandsins.¹ Aðferðin gengur út á að marka svæðum þolmörk á vísindalegum grunni með lýðræðislegum aðferðum þar sem virkt samráð við viðkomandi hagsmunaaðila er lykilatriði og endurskoðun og endurmat er hluti af hringrás verkferilsins. Þáttur í því ferli er greining á einkennum og eðli þeirrar ferðamennsku sem er starfrækt í viðkomandi landshluta og ákvarðanatökur um hvaða svæði eiga að taka á móti fjölda ferðamanna og hvaða svæðum verður haldið utan alfaraleiða. Í framhaldinu er skilgreint hvort og hvaða aðferðir henta til aðgangs- og álagsstýringar og dreifingar ferðamanna á hverju svæði fyrir sig. Þáttur í því ákvörðunarferli er skýr stefna áfangastaða ferðamanna með tilliti til ferðamennsku, m.a. út frá eðli staðanna og upplifunarinnar sem þeir eiga að bjóða upp á. Stefnan er jafnframt forsenda þess að vinna við mótun viðmiða um ásættanlegar breytingar og þolmarkarannsóknir nýtist sem skyldi. Þá tekur við innleiðing álagsstýringar og innviðauppbygging eins og við á. Vöktunarrannsóknir gegna í framhaldinu mikilvægu hlutverki við að endurmeta stefnu og viðmið, en þannig skapast sjálfbært ferli um nýtingu auðlindarinnar og þróun áfangastaðarinnar þrátt fyrir mögulega fjölgun ferðamanna.

¹ Coccossis, H., Mexa, A. Og Collovini, A. 2002. Defining, measuring and evaluating Carrying Capacity in European Tourism destinations. B4-3040/2000/294577/MAR/D2. Material for a Document. Apena: University of the Aegean, Department of Environmental Studies, Laboratory of Environmental Planning.

