

## Svar

### félags- og barnamálaráðherra við fyrirspurn frá Ágústi Ólafi Ágústssyni um örorkumat og endurhæfingarlífeyri.

1. Hver var árlegur fjöldi umsókna um örorkumat árin 2017, 2018 og 2019, hver hefur fjöldinn verið það sem af er árinu 2020 og hversu margir umsækjendur voru hvert ár á bilinu 18–20 ára, 21–30 ára, 31–40 ára, 41–50 ára, 51–60 ára og 61 árs eða eldri?

Á tímabilinu 2018–2019 var lítil breyting á fjölda umsókna um örorkumat en þó fækkaði umsóknum lítillega milli þeirra ára, eða um 2,3%, og fjölda umsækjenda um örorkumat fækkaði um 1,8% á sama tímabili. Skýringin á því að ekki er sami fjöldi umsókna og umsækjenda um örorkumat er að sami einstaklingur getur sótt um örorkulífeyri oft en einu sinni á sama ári. Þróunin sem af er árs 2020 bendir til fjölgunar umsókna og fjölgunar umsækjenda um örorkumat í öllum aldursflokkum en þar sem árið er rúmlega hálfnað er of snemmt að áætla nákvæmlega fjölgun miðað við undangengin ár. Miðað við núverandi spá fyrir árið 2020 stefnir þó í um 10% aukningu í umsóknum um örorkulífeyri frá síðastliðnu ári. Þó ber að benda á að nýjum umsóknum, sem og nýjum umsækjendum, um örorkulífeyri fer að fækkandi milli ára en umsóknum um endurmat á örorku fjölga.

Á myndum 1 og 2 má sjá annars vegar fjölda umsókna um örorkulífeyri og hins vegar fjölda umsækjenda.

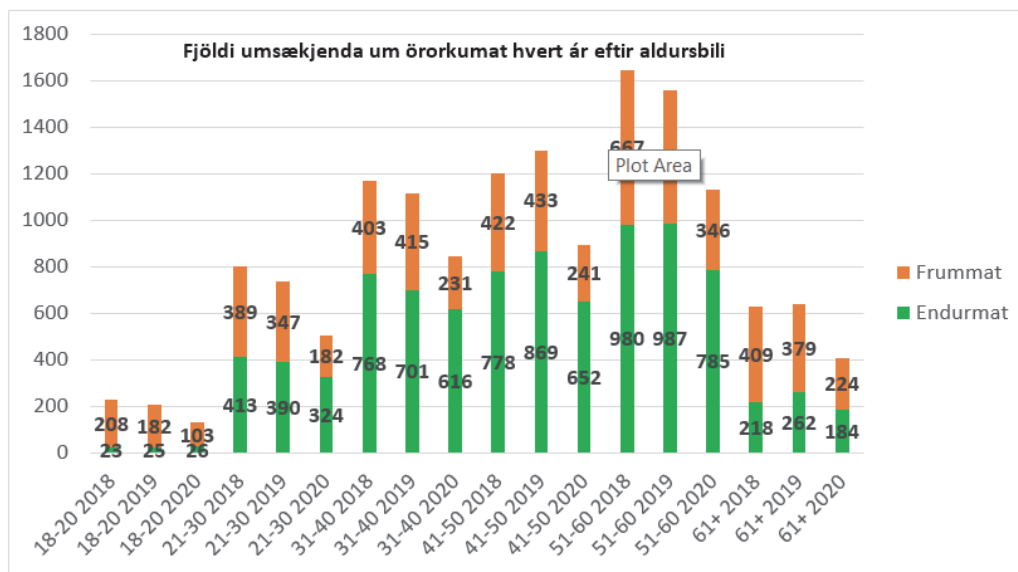
Fjöldi umsókna um örorkulífeyri	2018	2019	2020	Spá 2020
Frummat	2.947	2.816	1.530	2.363
Endurmat	3.360	3.341	2.881	4.449
Alls umsóknir	6.307	6.157	4.411	6.812
Aukning/fækkun frá fyrra ári		-2,3%		10,6%

Mynd 1. Fjöldi umsókna um örorkulífeyri.

Fjöldi umsækjenda um örorkulífeyri	2018	2019	2020	Spá 2020
Frummat	2.493	2.322	1.324	2.045
Endurmat	3.179	3.231	2.586	3.994
Alls umsækjendur	5.562	5.457	3.859	5.959
Aukning/fækkun frá fyrra ári		-1,8%		9,2%

**Mynd 2. Fjöldi umsækjenda um örorkulífeyri.**

Á mynd 3 má sjá fjölda umsækjenda um örorkumat hvert ár og aldursdreifingu umsækjenda. Nánar varðandi fjölda aldursskiptingu umsókna og umsækjenda má sjá töflu 1 í viðauka.



**Mynd 3. Fjöldi umsækjenda um örorkulífeyri hvert ár eftir aldursbili.**

2. Hve mörgum þessara umsókna, eftir sömu flokkun og að framan, var hafnað á þeim forsendum að endurhæfing væri ekki fullreynd?

Í töflu 1 í viðauka er sýnt yfirlit yfir fjölda hafnaðra umsókna, auk umsækjenda sem fengu höfnun á umsókn, út frá aldursdreifingu. Einnig má sjá nánar svar í töflu við 3. tölulið fyrirspurnarinnar. Þar má sjá að frá árinu 2018 til dagsins í dag hlutfall synjaðra umsókna, vegna þess að endurhæfing var ekki fullreynd, af heildarfjölda umsókna hefur hækkað.

Er það vísbending um aukna áherslu á að láta reyna á árangur af endurhæfingu og auka þannig mögulega starfsgetu á ný, eða auka og viðhalda fyrri færni. Í yngstu aldurshópnum hefur fjöldi synjaðra umsókna á ofangreindri forsendu aukist. Í yngsta aldursflokknum, 18–30 ára, hefur 24% umsókna verið synjað á þessari forsendu á þessu ári. Árið 2019 var

hlutfallið 28% og árið 2018 16%. Þessar tölur endurspeglar aukna áherslu á að endurhæfingar-  
möguleikar þess hluta ungra umsækjenda sem bætt getur betur stöðu sína með meðferð,  
hæfingu og endurhæfingu, verði fullnýttir áður en til örorkumats kemur.

*3. Hve mörgum umsóknum um örorkumat, eftir sömu flokkun og að framan, var hafnað ár-  
lega og hvert var hlutfall þeirra af heildarfjölda umsókna?*

Höfnun umsókna um örorkulífeyri er það sem hér er kallað synjun umsóknar sem getur  
átt sér mismunandi forsendur. Einnig er nokkuð um að umsóknum sé vísað frá, en það er gert  
ef gögn með umsókn vantar, þ.e. skila sér ekki þrátt fyrir ábendingar um að viðbótargögn  
vanti svo að hægt sé að leggja mat til umsókn. Þegar umsókn er vísað frá er það gert innan  
ákveðins tímaramma en hindrar ekki umsækjanda í því sækja um á ný og senda inn tilheyr-  
andi gögn. Hér er því birt hlutfall samþykktra, frávísaðra og synjaðra umsókna af árlegum  
heildarfjölda umsókna um örorkulífeyri.

**Höfnun umsókna af annarri ástæðu en að endurhæfing var ekki fullreynd.**

Alls hefur 663 umsóknum verið hafnað á þessari forsendu á yfirstandandi ári af 4.411  
umsóknum eða um 14% umsókna. Árið 2019 var hlutfallið 16% og árið 2018 um 10%. Í  
yngsta aldursflokknum, 18–30 ára, hefur 27% umsókna verið synjað á þessari forsendu á yfir-  
standandi ári. Árið 2019 var hlutfallið 30% og árið 2018 18%. Helsta ástæða fyrir synjun  
umsókna um örorkulífeyri er að nánara mat á heilsufari umsækjanda leiðir í ljós að skilyrði  
örorkumatsstaðals reynast ekki uppfyllt. Til samanburðar, í elsta aldurshópnum, 61–66 ára  
umsækjenda, var 8% umsókna synjað af öðrum ástæðum en að endurhæfing væri ekki  
fullreynd.

Fjöldi umsókna	2018	2019	2020
Frummat	2.947	2.816	1.530
Endurmat	3.360	3.341	2.881
<b>Alls umsóknir</b>	<b>6.307</b>	<b>6.157</b>	<b>4.411</b>
<b>Fjöldi samþykktra umsókna / *</b>	5.261 / 83%	4.658 / 76%	3.525 / 80%
<b>Fjöldi frávísaðra umsókna / *</b>	384 / 6%	504 / 8%	250 / 6%
<b>Fjöldi synjaðra umsókna / *</b>	644 / 10%	984 / 16%	633 / 14%
<b>18-20 ára / **</b>	65 / 24%	95 / 37%	69 / 47%
<b>21-30 ára / **</b>	150 / 16%	233 / 28%	128 / 22%
<b>31-40 ára / **</b>	126 / 10%	211 / 17%	148 / 15%
<b>41-50 ára / **</b>	135 / 10%	192 / 14%	121 / 12%
<b>51-60 ára / **</b>	137 / 8%	198 / 12%	132 / 10%
<b>61+ ára / **</b>	31 / 4%	55 / 8%	35 / 8%
<b>Fjöldi synjaðra umsókna vegna þess að endurhæfing var ekki fullreynd / *</b>	475 / 8%	856 / 14%	551 / 12%

\*Hlutfall af heildarfjölda umsókna alls

\*\*Hlutfall af fjölda umsókna í aldurshópi

#### Mynd 4. Hlutfall samþykktra, frávísaðra og synjaðra umsókna af árlegum heildarfjölda umsókna um örorkulífeyri.

##### 4. Hver var árlegur fjöldi umsókna um endurhæfingarlífeyri eftir sömu flokkun og að fram- an?

Frá árinu 2017 fram til dagsins í dag hefur verið gífurleg aukning í fjölda umsókna og umsækjenda um endurhæfingarlífeyri hjá Tryggingastofnun. Í ár stefnir í að um þriðjungi fleiri sækji um endurhæfingarlífeyri en á síðasta ári. Árlegur vöxtur í fjölda endurhæfingar-  
lífeyrisþega síðustu ár hefur verið á bilinu 15–20%. Í ár er áætlað að um 42% fleiri einstak-  
lingar fái samþykktan endurhæfingarlífeyri en á síðasta ári.

Við mat á umsókn um endurhæfingarlífeyri eru samþykktar greiðslur fyrir endurhæfingar-  
tímabil að hámarki sex mánuði í senn. Skýringin á því að ekki er sami fjöldi umsókna og  
umsækjenda sem hafa fengið endurhæfingarlífeyri er að sami einstaklingur getur fengið  
samþykktan endurhæfingarlífeyri oft en einu sinni á sama ári. Þegar um er að ræða frummat  
er talað um fyrsta mat en endurmat er þegar óskað er eftir framlengingu á greiðslum. Þess má  
geta að framlenging getur verið í beinu framhaldi af síðasta mati en einnig geta liðið nokkrir  
mánuðir og jafnvel ár á milli endurmata.

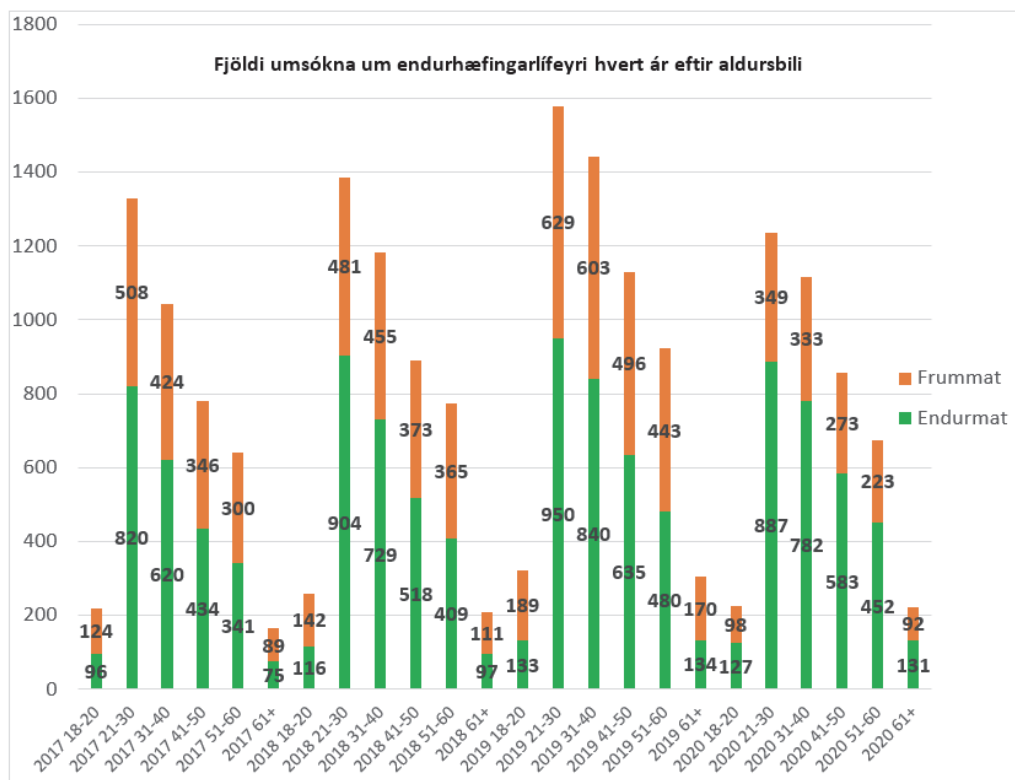
Þegar tekinn er fjöldi umsækjenda eftir aldurshópum þá er langstærsti hópurinn 30 ára og  
yngri og virðist sá aldurshópur hafa stækkað mikið, en sá fjöldi var samtals 1.290 árið 2017,  
1.404 umsækjendur árið 2018 en var kominn upp í 2.579 árið 2019. Það sem af er árinu 2020  
er fjöldi einstaklinga sem hafa fengið samþykktan endurhæfingarlífeyri á þessum aldri orðinn  
1.313.

Fjöldi umsókna um endurhæfingarlífeyri	2017	2018	2019	2020	Spá 2020
Frummat	1.920	2.368	2.948	1.505	
Endurmat	4.919	5.841	6.860	5.045	
<b>Alls umsóknir</b>	<b>6.839</b>	<b>8.209</b>	<b>9.808</b>	<b>6.550</b>	<b>10.115</b>
Aukning umsókna frá fyrra ári		20%	20%		3%
<b>Alls umsækjendur</b>	<b>3.329</b>	<b>3.812</b>	<b>4.529</b>	<b>3.814</b>	<b>5.890</b>
Aukning umsækjenda frá fyrra ári		<b>15%</b>	<b>19%</b>		<b>30%</b>
<b>Fjöldi umsækjenda sem fengu samþykkan endurhæfingarlífeyri</b>	<b>2.883</b>	<b>3.282</b>	<b>3.775</b>	<b>3.465</b>	<b>5.351</b>
Fjölgun umsækjenda sem fá samþykktan endurhæfingarlífeyri frá fyrra ári		<b>14%</b>	<b>15%</b>		<b>42%</b>
<b>18-20 ára / *</b>	144	170 / 18%	206 / 21%	181	280 / 36%
<b>21-30 ára / *</b>	973	1.045 / 7%	1.104 / 6%	1.021	1.577 / 43%
<b>31-40 ára / *</b>	749	866 / 16%	1.006 / 16%	907	1.401 / 39%
<b>41-50 ára / *</b>	542	635 / 17%	767 / 21%	699	1.079 / 41%
<b>51-60 ára / *</b>	437	526 / 29%	620 / 18%	535	826 / 33%
<b>61+ ára / *</b>	112	135 / 21%	192 / 42%	169	261 / 36%
Hlutfall umsækjenda sem fengu samþykktan endurhæfingarlífeyri af heildarfjölda umsækjenda	87%	86%	83%	91%	

\*Hlutfallsleg aukning innan aldurshóps í fjölda umsækjenda sem fá samþykktan endurhæfingarlífeyri

### Mynd 5. Fjöldi umsókna um endurhæfingarlífeyri eftir aldri og hlutfall samþykkttra umsókna.

Á mynd 6 má sjá fjölda umsækjenda um endurhæfingarlífeyri hvert ár og aldursdreifingu umsækjenda. Nánar varðandi fjölda aldurskiptingu umsókna og umsækjenda má sjá töflu 2 í viðauka.



**Mynd 6. Fjöldi umsækjenda um endurhæfingarlífeyri hvert ár og aldersdreifingu umsækjenda.**

5. Hve mörgum umsóknum um endurhæfingarlífeyri, eftir sömu flokkun og að framan, var hafnað á grundvelli þess að:
  - a. fyrirliggjandi endurhæfingaráætlun teldist ekki uppfylla skilyrði 7. gr. laga nr. 99/2007, um félagslega aðstoð,
  - b. ekki þættu rök fyrir því að meta endurhæfingartímabil fram yfir fyrstu 18 mánuði greiðslu endurhæfingarlífeyris,
  - c. 36 mánaða endurhæfingartímabili væri lokið?
6. Hve mörgum umsóknum um endurhæfingarlífeyri var hafnað í heild eftir sömu flokkun og að framan?

Á árinu 2017 var samtals 453 umsækjendum synjað um greiðslur endurhæfingarlífeyris en á sama tíma var fjöldi samþykktra umsókna 2.883. Á árinu 2018 var samtals 486 umsækjendum synjað um greiðslur endurhæfingarlífeyris en á sama tíma var fjöldi samþykktra umsókna 3.282. Á árinu 2019 var samtals 520 umsækjendum synjað um greiðslur endurhæfingarlífeyris en á sama tíma var fjöldi samþykktra umsókna 4.529. Það sem af er árinu 2020 hefur 383 umsækjendum verið synjað um greiðslur endurhæfingarlífeyris en á sama tíma er fjöldi samþykktra umsókna 3.814.

Fjöldi umsækjenda sem var hafnað á grundvelli þess að fyrirliggjandi endurhæfingaráætlun taldist ekki uppfylla skilyrði 7. gr. laga nr. 99/2007, um félagslega aðstoð, var árið

2017 samtals 223, árið 2018 samtals 241, árið 2019 samtals 290 og 179 það sem af er árinu 2020.

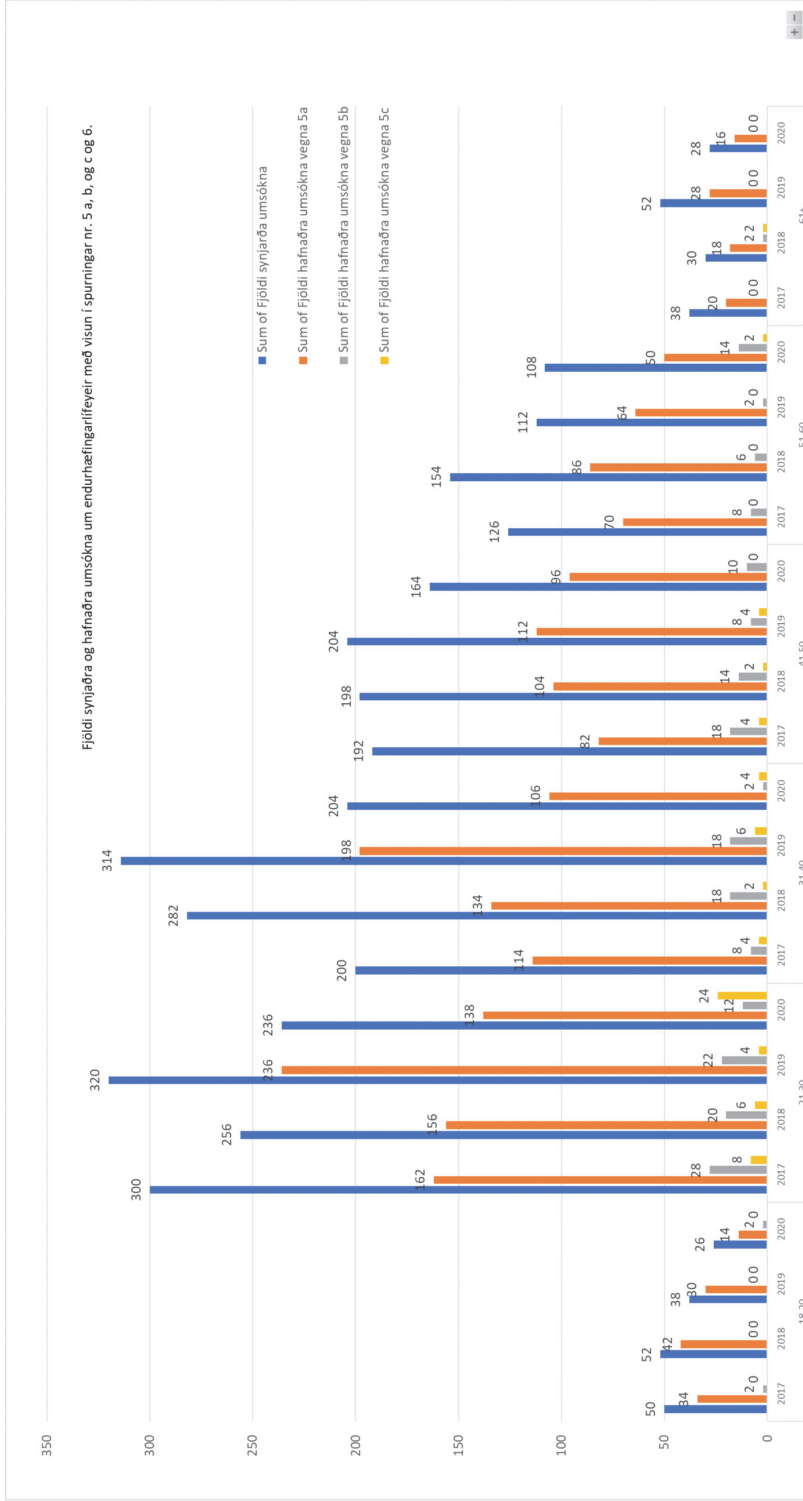
Fjöldi umsækjenda sem var synjað um framlengingu umfram 18 mánuði árið 2017 var 29, árið 2018 fengu 30 einstaklingar synjun, 24 einstaklingar árið 2019 og 20 einstaklingar það sem af er árinu 2020.

Fjöldi umsækjenda sem var synjað vegna 36 mánaða hámarks greiðslutímabils var árið 2017 samtals 8 einstaklingar, 6 árið 2018, 7 árið 2019 og 14 einstaklingar það sem af er árinu 2020.

Aðrar ástæður geta legið fyrir synjunum á greiðslum endurhæfingarlífeyris, eins og að umsækjandi hafi ekki lokið rétti vegna veikinda frá atvinnurekanda eða sjúkrasjóði stéttarfélags, hann teljist tryggður samkvæmt lögum um atvinnuleysisbætur, eða eigi ekki rétt vegna búsetu eða vegna sjúkrahúsdvalar, sbr. 7. gr. laga nr. 99/2007, um félagslega aðstoð.

Einstaklingum sem er synjað um endurhæfingarlífeyri hefur því ekki fjölgað miðað við umsóknafjölda og fjölda einstaklinga sem sækja um endurhæfingarlífeyri. Þess ber einnig að geta að umsækjandi sem synjað er um greiðslur endurhæfingarlífeyris getur sótt um aftur og fengið þá samþykkt endurhæfingartímabil ef skilyrði eru uppfyllt.

Svör við framangreindum spurningum byggjast á upplýsingum frá Tryggingastofnun ríkisins.





**Tafla 1. Yfirlit fjölda umsókna og umsækjenda um örorkulífeyri eftir árum og aldurshópum og afdrif umsókna.**

Ár	Aldur	Mat	Fjöldi umsókna	Fjöldi umsækjenda	Fjöldi hafnaðra umsókna vegna þess að endurhæfing var ekki fullreind	Fjöldi hafnaðra umsækjenda vegna þess að endurhæfing var ekki fullreind	Fjöldi samþykktar umsókna	Fjöldi samþykktar umsóknir	Fjöldi frávísaðra umsókna	Fjöldi frásvísanir	Fjöldi synjarða umsókna	Fjöldi sem er synjað
2018	18-20	Frummat	239	208	60	54	149	139	24	24	65	59
2018	18-20	Endurmat	28	23	-	-	27	23	1	1	-	-
2018	18-20	Alls möt	267	229	60	54	176	161	25	25	65	59
2018	21-30	Frummat	478	389	128	109	269	232	59	57	149	127
2018	21-30	Endurmat	438	413	1	1	436	413	1	1	1	1
2018	21-30	Alls möt	916	786	129	110	705	637	60	58	150	128
2018	31-40	Frummat	489	403	109	103	307	270	57	53	123	117
2018	31-40	Endurmat	816	768	3	2	813	767	-	-	3	2
2018	31-40	Alls möt	1.305	1.142	112	105	1.120	1.024	57	53	126	119
2018	41-50	Frummat	512	422	115	96	291	262	85	81	135	112
2018	41-50	Endurmat	813	778	-	-	813	778	-	-	-	-
2018	41-50	Alls möt	1.325	1.177	115	96	1.104	1.033	85	81	135	112
2018	51-60	Frummat	765	667	106	94	524	477	104	102	137	122
2018	51-60	Endurmat	1.029	980	-	-	1.029	980	-	-	-	-
2018	51-60	Alls möt	1.794	1.621	106	94	1.553	1.447	104	102	137	122
2018	61+	Frummat	464	409	21	18	367	341	66	65	31	27
2018	61+	Endurmat	236	218	-	-	236	218	-	-	-	-
2018	61+	Alls möt	700	615	21	18	603	555	66	65	31	27
2018	Allir	Frummat	2.947	2.493	539	472	1.907	1.721	395	382	640	562
2018	Allir	Endurmat	3.360	3.179	4	3	3.354	3.178	2	2	4	3
2018	Allir	Alls möt	6.307	5.562	543	475	5.261	4.854	397	384	644	565
2019	18-20	Frummat	229	182	89	69	103	97	31	30	95	75
2019	18-20	Endurmat	26	25	-	-	26	25	-	-	-	-
2019	18-20	Alls möt	255	207	89	69	129	122	31	30	95	75
2019	21-30	Frummat	434	347	217	178	133	119	67	65	233	192
2019	21-30	Endurmat	408	390	-	-	408	390	-	-	-	-
2019	21-30	Alls möt	842	725	217	178	541	506	67	65	233	192
2019	31-40	Frummat	499	415	188	170	200	178	86	79	211	192
2019	31-40	Endurmat	730	701	-	-	730	701	-	-	-	-
2019	31-40	Alls möt	1.229	1.091	188	170	930	874	86	79	211	192
2019	41-50	Frummat	519	433	164	140	215	202	110	106	192	164
2019	41-50	Endurmat	896	869	-	-	896	869	-	-	-	-
2019	41-50	Alls möt	1.415	1.276	164	140	1.111	1.066	110	106	192	164
2019	51-60	Frummat	699	574	158	142	361	329	138	131	198	175
2019	51-60	Endurmat	1.015	987	-	-	1.015	987	-	-	-	-
2019	51-60	Alls möt	1.714	1.533	158	142	1.376	1.312	138	131	198	175
2019	61+	Frummat	436	379	42	38	305	283	72	70	55	51
2019	61+	Endurmat	266	262	-	-	266	262	-	-	-	-
2019	61+	Alls möt	702	639	42	38	571	544	72	70	55	51
2019	Allir	Frummat	2.816	2.322	858	734	1.317	1.208	504	481	984	846
2019	Allir	Endurmat	3.341	3.231	-	-	3.341	3.231	-	-	-	-
2019	Allir	Alls möt	6.157	5.457	858	734	4.658	4.420	504	481	984	846
2020	18-20	Frummat	118	103	62	56	45	45	4	4	69	62
2020	18-20	Endurmat	29	26	-	-	29	26	-	-	-	-
2020	18-20	Alls möt	147	128	62	56	74	70	4	4	69	62
2020	21-30	Frummat	212	182	114	97	67	62	17	17	128	110
2020	21-30	Endurmat	364	324	-	-	364	324	-	-	-	-
2020	21-30	Alls möt	576	497	114	97	431	386	17	17	128	110
2020	31-40	Frummat	281	231	134	116	90	87	41	38	148	127
2020	31-40	Endurmat	691	616	-	-	691	616	-	-	-	-
2020	31-40	Alls möt	972	837	134	116	781	701	41	38	148	127
2020	41-50	Frummat	276	241	105	90	98	94	57	56	121	101
2020	41-50	Endurmat	730	652	-	-	730	652	-	-	-	-
2020	41-50	Alls möt	1.006	882	105	90	828	744	57	56	121	101
2020	51-60	Frummat	401	346	113	101	184	167	85	84	132	118
2020	51-60	Endurmat	863	785	-	-	863	785	-	-	-	-
2020	51-60	Alls möt	1.264	1.115	113	101	1.047	952	85	84	132	118
2020	61+	Frummat	242	224	23	21	160	155	46	46	35	32
2020	61+	Endurmat	204	184	-	-	204	184	-	-	-	-
2020	61+	Alls möt	446	405	23	21	364	339	46	46	35	32
2020	Allir	Frummat	1.530	1.324	551	479	644	610	250	245	633	548
2020	Allir	Endurmat	2.881	2.586	-	-	2.881	2.586	-	-	-	-
2020	Allir	Alls möt	4.411	3.859	551	479	3.525	3.191	250	245	633	548

